



BYGGÐASTOFNUN

# ÁRSSKÝRSLA 2015



Umsjón: Guðmundur Guðmundsson  
Hönnun og umbrot: Hvíta húsið  
Prentvinnsla: Prentmet  
Ljósmyndir: Ragnar Th. Sigurðsson  
Forsíðumyndin er úr Flatey  
Kort og gróf: Byggðastofnun nema annað sé tekið fram

## EFNISYFIRLIT

Formáli stjórnarformanns . . . . .	4
Inngangur forstjóra . . . . .	6
Stjórn og starfsfólk Byggðastofnunar . . . . .	9
Starfsemi fyrirtækjasviðs . . . . .	10
Starfsemi þróunarsviðs . . . . .	14
Fjárhagur og rekstur . . . . .	28
Byggðarannsóknasjóður og styrkir til meistaranema . . . . .	30
Ársreikningur Byggðastofnunar 2015 . . . . .	33
Framlög og styrkir . . . . .	47
Lög og reglugerð um Byggðastofnun . . . . .	48

# FORMÁLI STJÓRNARFORMANNS

---

Byggðastofnun stendur nú á nokkrum tímamótum, er loks hillir undir að stofnunin ráðist í að byggja hús undir starfseminu á Sauðárkróki. Það er sannarlega stór ákvörðun og mikil gleðitíðindi, því þótt ágætlega hafi farið um stofnunina í því húsnæði sem hún hefur haft á leigu frá árinu 2001, þá er orðið brýnt að það svari betur þörfum starfseminnar.

---

Með lögum nr. 64/1985 var Byggðastofnun komið á fót sem sjálfstæðri ríkisstofnun er heyrði undir forsætisráðherra og tók yfir eignir og skuldbindingar Byggðasjóðs. Var sú aðgerð hluti af víðtækri uppstokkun á sjóðakerfi ríkisins.

Samkvæmt 2. gr. laganna var hlutverk Byggðastofnunar að stuðla að þjóðfélagslega hagkvæmri þróun byggðar í landinu. Þetta skyldi stofnunin gera með áætlanagerð um byggða- og atvinnuþróun og með því að veita lán eða annan fjárhagslegan stuðning í því skyni, m.a. til að bæta aðstöðu til búsetu í einstökum byggðarlögum og koma í veg fyrir óæskilega byggðaröskun.

Með lögum nr. 106/1999 var ýmsum þáttum í starfsemi Byggðastofnunar breytt. Með þeim lögum var Byggðastofnun flutt undir valdsvið iðnaðarráðherra, nú sjávarútvegs- og landbúnaðarráðherra, og í stað stjórnar sem kosin var af Alþingi er hún nú skipuð af ráðherra. Samhliða voru ráðherra fengnar auknar heimildir til að hafa áhrif á starf stofnunarinnar. Þá varð einnig sú breyting gerð í lögum að lögð var meiri áhersla en áður á rannsóknarhlutverk Byggðastofnunar á sviði byggða- og atvinnuþróunar.

Í upphafi var öll starfsemi Byggðastofnunar í Reykjavík en opnaðar voru svæðisskrifstofur á Ísafirði, Sauðárkróki, Akureyri og Egilsstöðum á árunum 1989–1995. Árið 1998 voru svæðisskrifstofurnar lagðar niður og ákveðið að flytja þróunarsvið Byggðastofnunar til Sauðárkróks.

Þróunarsviðið var til húsa að Skagfirðingabraut 17–21, þar sem núna er Ráðhús Skagafjarðar. Árið 2000 var ákveðið að öll önnur starfsemi Byggðastofnunar skyldi einnig flutt til Sauðárkróks og var það gert í júlí árið á eftir. Í upphafi var einungis lánastarfsemin til húsa í Ártorgi 1, en um vorið 2002 var öll starfsemin sameinuð í því húsnæði og þar hefur stofnunin verið síðan.

Það hefur ætíð verið umdeilt þegar stofnanir ríkisins hafa verið fluttar út á landsbyggðina, hvort sem er að hluta til eða í heilu lagi, og svo mun áfram verða.

Það er því sérstök ástæða til að fagna þegar ráðherra ákveður, að fenginni tillögu stjórnar stofnunarinnar, að ráðast í að byggja hús undir eina af stofnunum sínum á landsbyggðinni. Með því er sleginn sterkur tónn um vilja hans til að treysta starfseminu þar sem hún er nú og efla hana enn frekar eftir því sem rök eru til á næstu árum.



Starf Byggðastofnunar á Sauðárkrúki hefur verið afar farsælt allar götur frá því er hún flutti þangað. Til hennar hefur ráðist menntað og hæfileikaríkt fólk sem er störfum sínum vel vaxið. Saga stofnunarinnar er því vitnisburður um að fólk vill gjarnan búa á landsbyggðinni, svo fremi að störf séu við hæfi og aðrir innviðir viðkomandi samfélags í lagi.

Nú fer í hönd vinna við gerð nýrrar byggðaáætlunar. Sú breyting hefur orðið að áætlunin skal vera til sjö ára í stað fjögurra og ná til landsins alls, höfuðborgarsvæðið þar með talið. Þetta er afar mikilvæg breyting og gefur færi á heildstæðari skoðun á þróun og samhengi búsetu og starfa. Segja má að byggðaáætlun sé

eins konar regnhlíf yfir stefnumörkun af hálfu hins opinbera í öllum þeim málefnum er snerta innviði landsins og hafa áhrif á lífsskilyrði íbúa og afstöðu þeirra til búsetu. Það er því mikilvægt að byggðaáætlun endurspegli þau grundvallarviðmið sem búseta nútíma Íslendinga byggir á, hvort sem er á landsbyggðinni eða á höfuðborgarsvæðinu.

Það er von mín að við horfum til bjartari tíma fyrir íslenskar byggðir með sameiginlegum skilningi á mikilvægi þess að þær myndi eina sterka heild atvinnulífs og búsetu.

*Herdís Á Sæmundardóttir  
Stjórnarformaður Byggðastofnunar*

# INNGANGUR FORSTJÓRA

Rekstur Byggðastofnunar er í góðu jafnvægi. Hagnaður síðastliðins árs nam tæpum 100 m.kr. sem er mjög ásættanlegt fyrir stofnunina.

Engir óreglulegir liðir á borð við sölu eigna eða uppfærslu lánasafna valda þessu heldur er hér um að ræða afkomu af hefðbundnum og eðlilegum rekstri í samræmi við hlutverk stofnunarinnar og það langtímamarkmið að reksturinn sé sjálfbær og miði að því að tryggja aðgengi fyrirtækja landsbyggðanna að lánsfé á samkeppnishæfum kjörum óháð staðsetningu. Eiginfjárhlutfall skv. reglum laga nr. 161/2002 um fjármálafyrirtæki er nú 21,56% og hefur vaxið jafnt og þétt úr 12,55% í ársbyrjun 2011.

Enn og aftur er samt nauðsynlegt að minna á að útlánastarfsemi á vegum Byggðastofnunar hefur þann megintilgang að mæta markaðsbresti sem staðfestur er á stórum svæðum á landinu þegar horft er til aðgangs að lánsfé til fyrirtækja og einstaklinga í atvinnurekstri. Hafa ber í huga að lánastarfsemi til fyrirtækja á svæðum sem búa við neikvæðan hagvöxt er í eðli sínu áhættusöm og vaxtagreiðslur fyrirtækja í viðunandi rekstri geta ekki fyllilega staðið undir útlánatapi vegna fyrirtækja í vanda. Byggðastofnun hefur engar þjónustutekjur og nýtur ekki vaxtamunar af innlánnum. Til lengri tíma litið er því ekki hægt að reikna með árlegum hagnaði af rekstri slíkrar útlánastarfsemi. Það er því þeim mun ánægjulegra þegar það tekst og vel gengur.

Áfram hefur verið unnið að frampróun lánveitinga stofnunarinnar með það fyrir augum að laga þær betur að þörfum viðskiptavina. Má sem dæmi nefna vaxandi lánveitingar til landbúnaðar, en á árinu var ákveðið að útvíkka skilyrði sérstaks lánaflökks sem hafði verið einskorðaður við jarðakaup og nýliðun í landbúnaði, en veitir nú einnig lán með sömu kjörum til að bæta húsa- og tækjakost á sauðfjár- og kúabúum.

Þegar gera á grein fyrir verkefnum er af mörgu að taka. Meðal þess sem upp úr stendur er að á árinu 2015 var gert myndarlegt átak til að efla hagnýtar rannsóknir á sviði byggðamála.

Í ársbyrjun gerðu Byggðastofnun og atvinnu-

vega- og nýsköpunarráðuneytið með sér samkomulag um stofnun Byggðarannsóknasjóðs. Tilgangur hans er að efla byggðarannsóknir og bæta þannig þekkingargrunn fyrir stefnumótun og aðgerðir á sviði byggðamála. Byggðarannsóknasjóður er fjármagnaður af fjárlagalið byggðaáætlunar og með framlagi frá Byggðastofnun. Til úthlutunar árið 2015 voru 10 m.kr. og er gert ráð fyrir sama framlagi árið 2016. Stjórn sjóðsins er skipuð fulltrúum tilnefndum af ráðherra byggðamála og Byggðastofnun. Auglýst var eftir umsóknum í sjóðinn í fyrsta sinn í byrjun febrúar og alls bárust 26 umsóknir. Umsóknirnar voru afar fjölbreyttar og flestar uppfylltu þær skilyrði sjóðsins.

Fyrsta úthlutun úr Byggðarannsóknasjóði var kynnt á ársfundi Byggðastofnunar sem haldinn var í Vestmannaeyjum þann 10. apríl 2015. Breytingar á atvinnuháttum, valdefling ungmenna, velferð innflytjenda og samstarf sveitarfélaga eru þau verkefni sem ákveðið var að styrkja árið 2015. Nánar er fjallað um úthlutunina síðar í ársskýrslunni.

Þessu til viðbótar ákvað stjórn Byggðastofnunar á fundi sínum þann 13. mars 2015 að veita allt að 1.000.000 kr. til meistaranema sem vinna að lokaverkefnum á sviði byggðamála. Styrkirnir koma af fjárveitingu byggðaáætlunar 2014-2017 og skulu verkefnin hafa skírskotun til markmiða eða aðgerða byggðaáætlunar. Umsækjendur skulu leggja stund á meistaranám við viðurkenndan háskóla. Tilgangur

styrkjanna er ekki síst að auka áhuga á og vitund um byggðaáætlun meðal nemenda á háskólastigi. Á fundi stjórnar þann 18. maí var ákveðið að styrkja þrjú verkefni meistaranema um 250.000 krónur hvert. Verkefni eru fjölbreytt og snúa að hagkvæmni nýtingar sjávarhita á norðurslóðum, þolmörkum samfélags gagnvart ferðaþjónustu í þéttbýli og eldri íbúum á sunnanverðum Vestfjörðum. Nánar er greint frá styrkveitingunum síðar í ársskýrslunni.

Byggðastofnun hefur að undanförunum keypt sérvinnslu á gögnum frá Þjóðskrá Íslands og Hagstofu Íslands til að setja inn í gagnabanka sinn um byggðamál. Stofnunin fékk gögn um nákvæma staðsetningu íbúa landsins eftir aldri og kyni frá Þjóðskrá Íslands á miðju ári 2015. Fyrsta verkefnið þar sem þessi gögn eru notuð er rannsókn á aðgengi íbúa landsins að heilbrigðisstofnunum og er gerð grein fyrir því í ársskýrslunni. Í framhaldinu er stefnt að því að nota gagnasafnið til að greina aðgengi að annarri grunnþjónustu og ýmiss konar annarri starfsemi. Stofnunin hefur einnig nýverið fengið gögn frá Hagstofu Íslands um tekjur, fjölda launþega og reiknuð ársverk samkvæmt ÍSAT2008 staðli um atvinnugreinar fyrir 27 skilgreind svæði á landinu sem öll hafa 3.000 íbúa eða fleiri fyrir árin 2008 til 2015. Byggðastofnun bindur vonir við að gagnasöfnin verði öflugt verkfæri til að lýsa og skýra byggðaðpróun sem bæði stofnunin og aðrir geti notað í sínum verkefnum.

Nokkrar breytingar urðu á lagaumhverfi Byggðastofnunar árið 2015. Lög um byggðaáætlun og sóknaráætlanir voru samþykkt á Alþingi þann 30. júní. Lög þessi fela í sér nokkrar breytingar á verklagi við gerð byggðaáætlana og verða að teljast mikið framfaraskref. Með lögum er einnig fest í sessi og formgert verklag sóknaráætlana og tengt beint við byggðaáætlun. Segja má að með lögum þessum fái sóknaráætlanir lagastoð sem áður skorti. Hlutverk landshlutasamtaka sveitarfélaga er varða svæðisbundna áætlanagerð er skilgreint og stýrihópur Stjórnarráðsins um byggðamál er lögfestur, en hann á að efla samráð og samhæfingu milli ráðuneyta og tryggja samráð við

sveitarstjórnarstigið. Á byggðaáætlun verður sú meginbreyting að hún er nú til sjö ára í stað fjögurra áður, og mun ná til landsins alls.

Á árinu voru einnig samþykkt ný lög um opinber fjármál. Í þeim er kveðið á um að innan fjögurra vikna frá framlagningu frumvarps til fjárlaga skuli Byggðastofnun gefa fjárlaganefnd Alþingis umsögn um áhrif frumvarpsins á byggðaðpróun í landinu. Samkvæmt greinargerð með frumvarpinu felst í þessu að Byggðastofnun er ætlað að fjalla um hvernig stefna hvers ráðherra fyrir þau málefnasvið og málaflokka sem hann ber ábyrgð á, samræmist byggðaáætlun og sóknaráætlunum landshluta.

Byggðastofnun er einnig falið nýtt verkefni með lögum um ívilnanir til nýfjárfestinga á Íslandi nr. 41/2015. Samkvæmt lögumum ber ívilnananefnd atvinnuvega- og nýsköpunaráðuneytisins að afla mats Byggðastofnunar á áhrifum fjárfestingarverkefna á byggðaðpróun og atvinnulíf. Stofnunin fékk á árinu 2015 fjögur slík verkefni til afgreiðslu og skilaði matsgerðum um þau til ívilnananefndar. Stofnunin hafði áður skilað sambærilegu mati vegna framkvæmda á Bakka við Húsavík en það mat byggði á sérlægum sem giltu um þá framkvæmd.

Eins og þessi ársskýrsla ber með sér sinnir Byggðastofnun afskaplega fjölbreyttum og síbreytilegum verkefnum. Styrkur Byggðastofnunar liggur fyrst og fremst í því að hún hefur á að skipa öflugum hópi starfsfólks með fjölpætta menntun og reynslu. Þar er saman komin mjög mikil þekking á innviðum byggða landsins og mismunandi aðstæðum á hverjum stað. Þetta gerir stofnuninni kleift að koma inn í aðstæður með stuttum fyrirvara og veita aðstoð og draga aðra að borðinu, jafnt opinbera aðila sem einkaaðila eftir því sem við á hverju sinni. Starfsmenn Byggðastofnunar eru nú 24 og hefur fjölgað úr 20 í árslok 2011 í takt við aukin verkefni.

Það er mitt mat að staða Byggðastofnunar hafi aldrei verið sterkari en núna, bæði faglega og fjárhagslega.

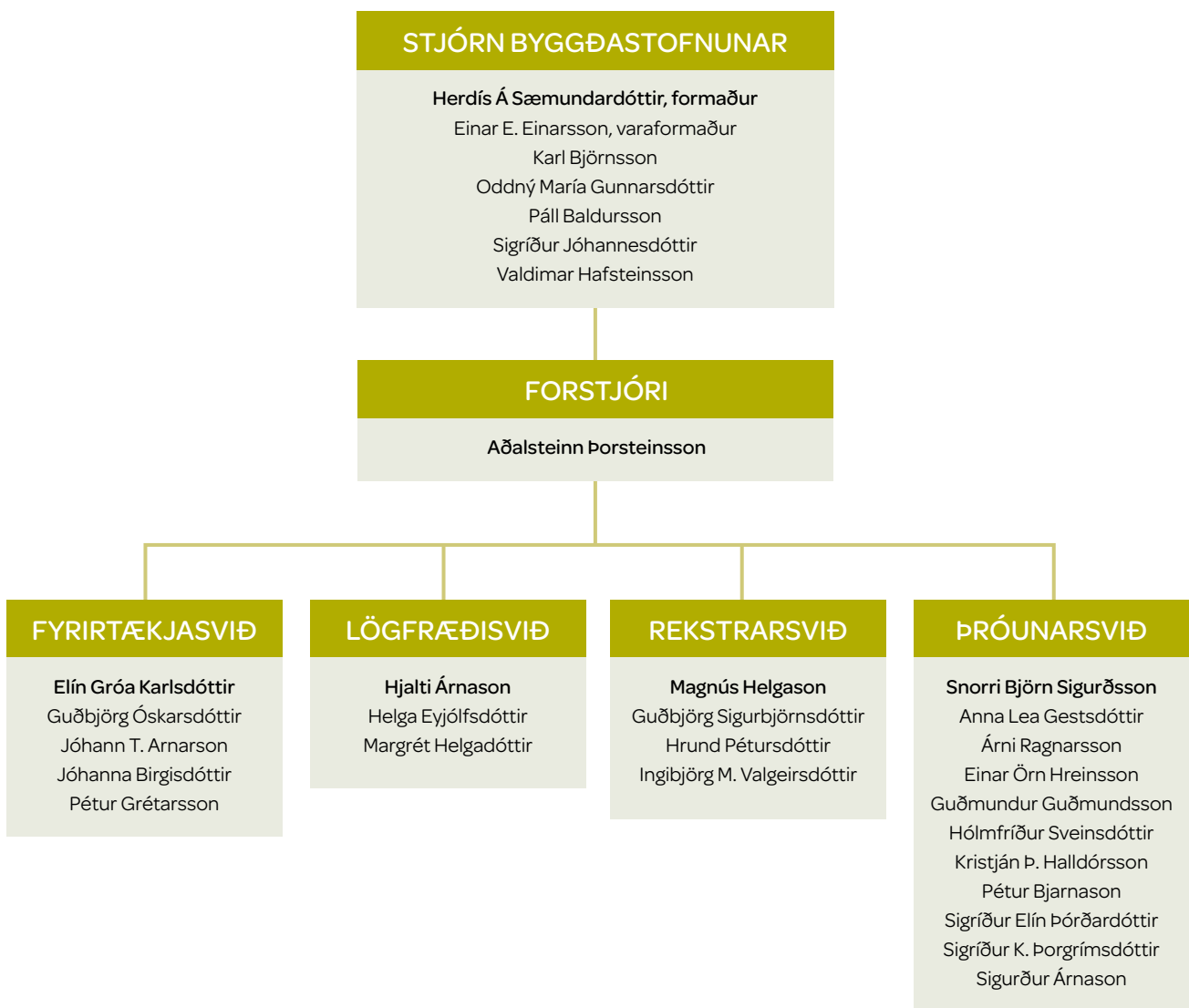
*Aðalsteinn Þorsteinsson  
forstjóri Byggðastofnunar*





# STJÓRN OG STARFSFÓLK BYGGÐASTOFNUNAR

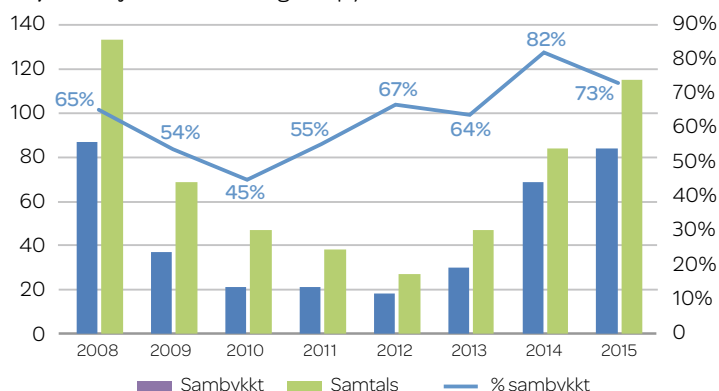
APRÍL 2016



# STARFSEMI FYRIRTÆKJASVIÐS

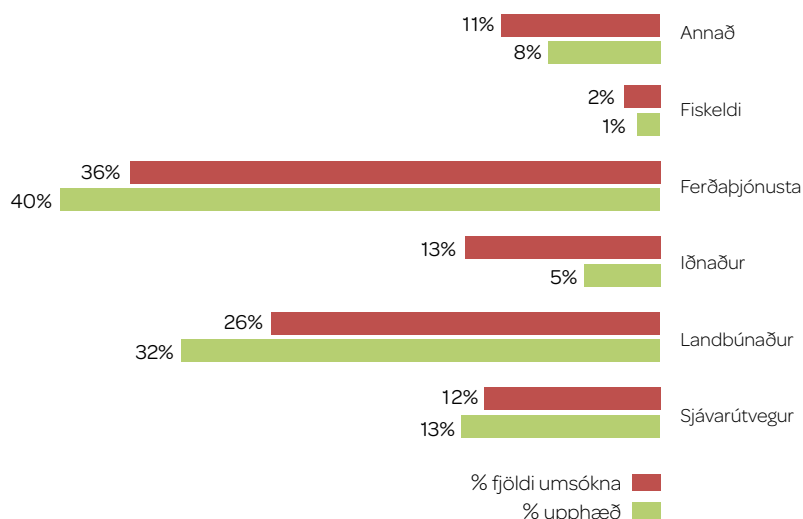
Umsóknum um lán hjá Byggðastofnun hefur fjölgaði síðastliðin þrjú ár og nálguðust á árinu 2015 þann fjölda sem var árið 2008. Samtals bárust 115 umsóknir. Samþykktar voru 84 umsóknir, 59 umsóknir frá nýjum viðskiptavinum og 25 umsóknir frá umsækjendum sem þegar eru í viðskiptum við stofnunina.

Mynd 1 – Fjöldi umsókna og samþykktar umsóknir 2008–2015



Mynd 1 sýnir fjölda umsókna og samþykktar umsóknir árin 2008–2015. Eins og sést á myndinni var samþykktarhlutfallið 82% á árinu 2014 og 73% á síðasta ári. Heildarupphæð umsókna var 4,4 milljarðar króna samanborið við 3,3 milljarða króna 2014. Samþykktar voru lánsúmsóknir upp á 3,1 milljarð króna, samanborið við 2,1 milljarð króna árið á undan. Þessi fjölgun umsókna til góðra og raunhæfra verkefna er merki um að atvinnulíf og umsvif í landsbyggðunum er í sókn sem er ánægjuleg þróun.

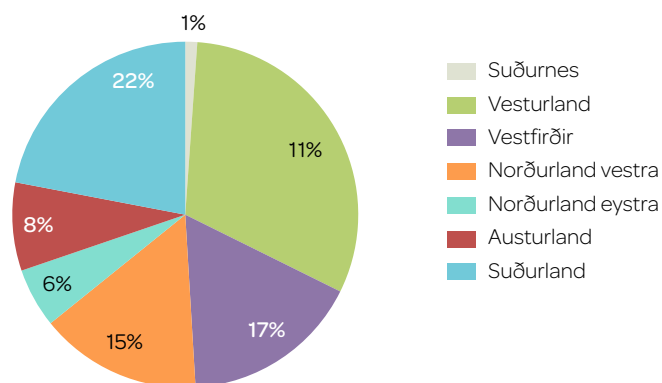
Mynd 2 - Hlutfall samþykktara umsókna eftir atvinnugreinum (upphæð) og fjölda umsókna



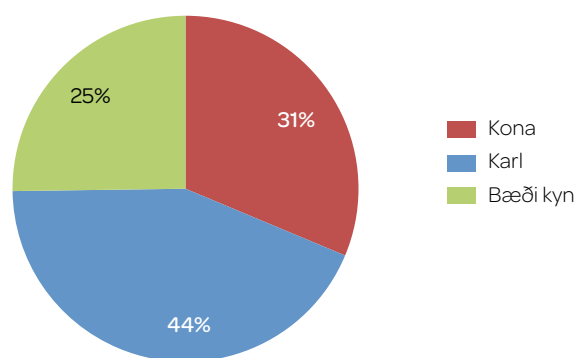
Flestar umsóknir bárust frá fyrirtækjum í ferðapjónustu, um 39%. Stjórn Byggðastofnunar samþykkti þá breytingu á sérstökum lánaflakki í landbúnaði, að í stað þess að taka eingöngu til nýliðunar og jarðakaupa væru sömu kjör í boði til þeirra sem hygðust fara í framkvæmdir á mjólkur- og sauðfjárbúum vegna breytinga á reglugerðum um velferð dýra. Ásókn í lán í landbúnaði hefur vaxið og voru umsóknir vegna jarðakaupa og uppbyggingar í landbúnaði um 23% af umsóknum ársins. Á mynd 2 má sjá hvernig hlutfall samþykktara umsókna skiptist eftir atvinnugreinum, bæði hvað varðar fjölda og upphæðir. Um 40% af upphæð samþykktara lána var vegna framkvæmda í ferðapjónustu og 32% vegna landbúnaðar.

Umsóknir bárust frá öllum landshlutum á starfssvæði Bygðastofnunar á árinu 2015 en flestar umsóknir komu frá Vesturlandi og Vestfjörðum. Á mynd 3 má sjá hvernig samþykkt lán dreifðust hlutfallslega eftir landshlutum en 31% af samþykktum lánum fór á Vesturland.

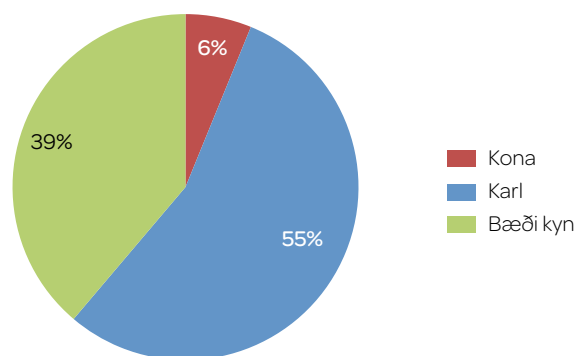
Það er liður í samþættingu kynjasjónarmiða hjá Bygðastofnun að halda til haga tölfræði um hvernig umsóknir sem berast til stofnunarinnar skiptast eftir kyni eigenda eða forsvarsmanna fyrirtækja og hvernig samþykkt lán skipast eftir kyni. Í lok árs 2014 samþykkti stjórn Bygðastofnunar sérstakan lánaflökk til að styðja við atvinnurekstur kvenna á starfssvæði stofnunarinnar. Um er að ræða tímabundið átak og er heildarfráfarð til þessa lánaflökks 200 m.kr. Þessum nýja lánaflökki hefur verið vel tekið og bárust 25 umsóknir á síðasta ári og voru 16 samþykktar. Alls voru teknar fyrir hjá lánanefnd 36 umsóknir frá fyrirtækjum sem eru alfarið í eigu kvenna eða konur eru í forsvari fyrir, en 25 af þeim voru vegna hins nýja lánaflökks, stuðning við atvinnurekstur kvenna. Flestar umsóknir bárust frá fyrirtækjum sem eru í eigu karla eða karlar í forsvari fyrir, 50 umsóknir sem er um 44% umsókna. Alls bárust 29 umsóknir frá fyrirtækjum sem eru í eigu beggja kynja eða bæði kynin eru í forsvari fyrir eða um 25% umsókna, sem er svipað hlutfall og hefur verið undanfarin ár. Árangurshlutfall, þ.e. samþykktar umsóknir sem hlutfall af innsendum umsóknum fyrirtækja í eigu beggja kynja, er hæst, um 86%. Mynd 4 sýnir hlutfall umsókna árið 2015 eftir kyni eiganda eða forsvarsmanns fyrirtækis. Til samanburðar var hlutfall umsókna frá fyrirtækjum í eigu kvenna 9% árið 2014. Mynd 5 sýnir aftur á móti hlutfall veittra lána árið 2015 eftir kyni eiganda eða forsvarsmanns fyrirtækis. Eins og sést á myndinni fór 55% af samþykktum lánum til fyrirtækja sem eru í eigu karla eða karlar í forsvari fyrir. Árið 2014 var hlutfall af samþykktum lánum 3% til fyrirtækja í eigu kvenna en var 6% árið 2015.



Mynd 3 – Samþykktar umsóknir eftir landshlutum (upphæð)



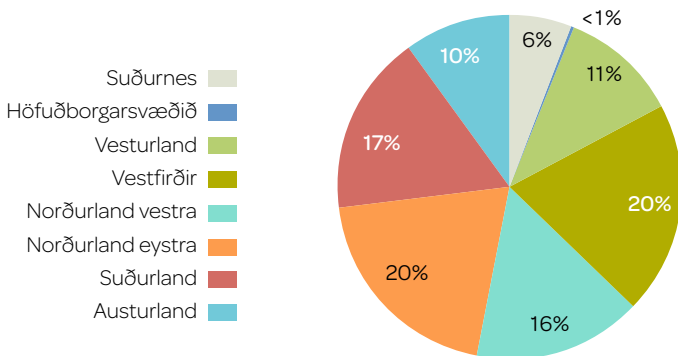
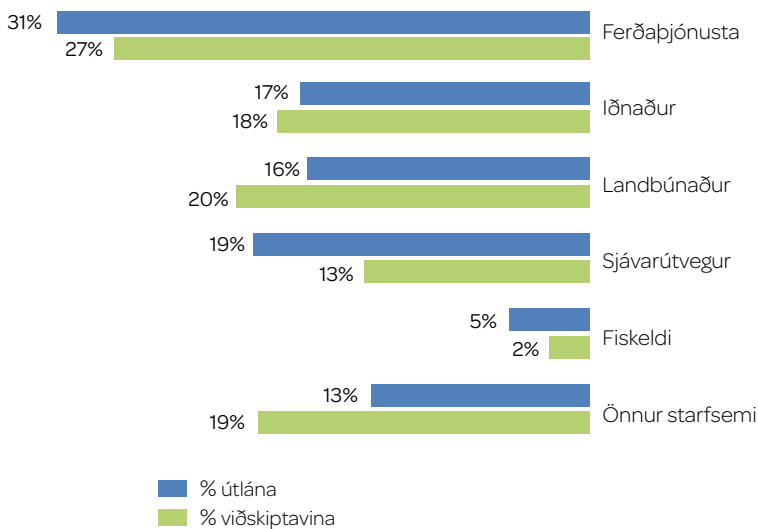
Mynd 4 – Hlutfall umsókna árið 2015 eftir kyni umsækjenda



Mynd 5 – Skipting nýrra lána 2015 eftir kyni forsvarsmanns fyrirtækis (upphæð)



Mynd 6 – Skipting lánasafns eftir atvinnugreinum og fjölda viðskiptavina

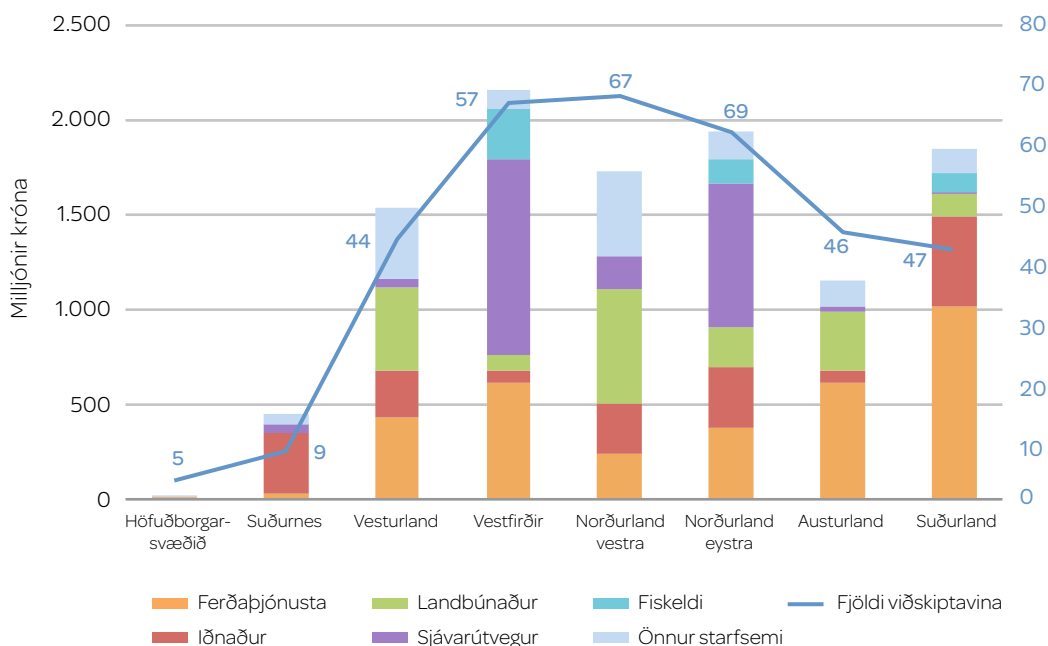


Mynd 7 – Skipting lánasafnsins eftir landshlutum

Staða útlána um síðastliðin áramót var rétt tæpir 11 milljarðar króna. Útlán til ferðaþjónustu eru í heild um 3,3 milljarðar króna og er það stærsta einstaka atvinnugreinin í lánasafninu, með um 31%. Flest lánin í ferðaþjónustu eru vegna uppbyggingar hótela og gistiheimila. Næst á eftir eru útlán til fyrirtækja í sjávarútvegi um 2,0 milljarðar króna, eða 19% af útlánum. Heildarlán til landbúnaðar eru um 1,7 milljarðar króna eða 16% af útlánum. Stærstur hluti af landbúnaðarlánnum er vegna uppbyggingar á kúabúum. Á mynd 6 sést hvernig lánasafn Byggðastofnunar skiptist hlutfallslega eftir atvinnugreinum og jafnframt hlutfallsleg skipting fjölda viðskiptavina. Um 13% af viðskiptavinum stofnunarinnar eru í sjávarútvegi en 19% af útlánnum eru til þeirrar atvinnugreinar sem segir að meðallán til sjávarútvegs er mun hærra en t.d. til landbúnaðar þar sem hlutfall viðskiptavina er 20% en útlána 16%.

Hlutverk Byggðastofnunar er að efla byggð og atvinnulíf með sérstakri áherslu á jöfnun tækifæra allra landsmanna til atvinnu og búsetu. Í því felst m.a. að tryggja atvinnulífi í landsbyggðunum aðgang að lánsfjármagni. Lánasafn Byggðastofnunar dreifist nú jafnar yfir starfssvæði stofnunarinnar en það hefur gert undanfarin ár eins og fram kemur á mynd 7. Helstu breytingar eru þær að mun stærra hlutfall af lánnum stofnunarinnar er nú á Vesturlandi og Suðurlandi en oft áður. Þó er sem fyrr mest af útlánnum á Norðurland eystra og Vestfjörðum.

Mynd 8 Skipting lánasafnsins eftir landshlutum og atvinnugreinum



Mynd 8 sýnir skiptingu á lánasafninu eftir landshlutum og atvinnugreinum og tölurnar við súlurnar sýna fjölda viðskiptavina í hverjum landshluta. Lánasafn Byggðastofnunar endurspeglar nokkuð vel atvinnulíf og uppbyggingu þess undanfarin ár í landshlutunum. Þannig eru lán til ferðapjónustu fyrirferðarmest á Suðurlandi, til sjávarútvegs á Vestfjörðum og til landbúnaðar á Norðurlandi vestra.

Byggðastofnun á hlut í 45 fyrirtækjum viðsvegar um landið í flestum atvinnugreinum. Bókfært virði hlutabréfasafns Byggðastofnunar var um síðastliðin áramót tæpar 950 m.kr.

Lista yfir hlutabréfasafn stofnunarinnar er að finna í skýringum við ársreikning og á heimasíðu stofnunarinnar.

Stærstur hluti hlutabréfaeignar stofnunarinnar er á Vestfjörðum en þar á stofnunin m.a. hlut í Þörungaverksmiðjunni á Reykhólum, fjárfestingafélaginu Hvetjanda, Þórsbergi ehf. á Tálknafirði og eignarhaldsfélaginu Glámu ehf.

Stærsti hluti hlutabréfasafns Byggðastofnunar er í fjárfestingafélögum en stofnunin á hlutabréf í Eignarhaldsfélagi Suðurlands, Eignarhaldsfélagi Suðurnesja, Fjárfestingafélaginu Vör á Austurlandi og Hvetjanda á Vestfjörðum.

# STARFSEMI ÞRÓUNARSVIÐS

Eins og fram kemur í lögum og reglugerð fyrir Byggðastofnun er hlutverk þróunarsviðs að annast samstarf við atvinnuþróunarfélög og stofnanir, gagnasöfnun og úrvinnslu upplýsinga og hafa umsjón með úttektum, rannsóknum og öðru þróunarstarfi á sviði byggðamála og atvinnulífs.

Á heimasíðu Byggðastofnunar, [www.byggdastofnun.is](http://www.byggdastofnun.is), er að finna nánari upplýsingar um starfsemi þróunarsviðsins. Þar er til dæmis að finna skýrslur um hagvöxt landshluta, stöðugreiningar fyrir svæði sóknaráætlana landshluta, fylgirit stefnumótandi byggðaáætlunar 2014–2017 og Byggðapróun á Íslandi, stöðugreining 2013. Einnig eru upplýsingar um sam- anburð fasteignamats og fasteignagjalda á nokkrum þéttbýlistöðum, upplýsingar um orkukostnað heimila á sömu stöðum og á nokkrum svæðum í dreifbýli sem og ýmiss konar byggðatengdar upplýsingar settar fram á kortum svo sem um vinnusóknarsvæði.

Hér á eftir verður gerð grein fyrir nokkrum þáttum í starfsemi þróunarsviðsins.

## Aflamark Byggðastofnunar

Aflamark Byggðastofnunar byggir á bráðabirgðaákvæði í lögum um stjórn fiskveiða sem samþykkt voru á Alþingi þann 25. júní 2013. Ákvæðið er tímabundið og rennur út fiskveiðiárið 2017/2018. Byggðastofnun hefur samkvæmt bráðabirgðaákvæðinu til ráðstöfunar aflaheimildir til að styðja við fámenn byggðarlög í alvarlegum og bráðum vanda vegna samdráttar í sjávarútvegi. Meginmarkmið verkefnisins er að auka byggðafestu í þeim sjávarbyggðum sem: a) standa frammi fyrir alvarlegum og bráðum vanda vegna skorts á aflaheimildum eða óstöðugleika í sjávarútvegi, b) eru háðastar sjávarútvegi og eiga minnsta möguleika á annarri atvinnuuppbyggingu, c) eru fámennar, fjarri stærri byggðakjörnum og utan fjölbreyttra vinnusókna.

Í því skyni er stefnt að uppbyggingu í sjávarútvegi sem skapar eða viðheldur sem flestum heilsársstörfum fyrir bæði konur og

karla við veiðar, vinnslu og afleidda starfsemi í viðkomandi sjávarbyggðum og stuðla að sem öflugastri starfsemi í sjávarútvegi til lengri tíma og draga sem mest úr óvissu um framtíð sjávarbyggðanna. Til að nýta aflaheimildirnar og úthluta þeim á þann hátt að þær komi að sem mestu gagni mótaði Byggðastofnun reglur og viðmið þar sem áhersla er m.a. lögð á viðtækt samstarf við útgerðarfyrtæki sem búa yfir umtalsverðum aflaheimildum og möguleikum til fullvinnslu sjávarafurða í hverju byggðarlagi fyrir sig.

Á fiskveiðiárinu 2014/2015 hafði stofnunin til ráðstöfunar 2.900 þorsgildistonn en hefur á fiskveiðiárinu 2015/2016 ríflega 4.000 þorsgildistonn til ráðstöfunar. Stofnunin hefur ráðstafað þessum aflaheimildum til eftirtalinna staða: Bakkafjarðar, Breiðdalsvíkur, Djúpvavogs, Drangsness, Flateyrar, Grímseyjar, Hríseyjar, Raufarhafnar, Suðureyrar, Tálknafjarðar og Þingeyrar.

Þrátt fyrir að verkefnið hafi ekki gengið snurðulaust frá því að því var ýtt úr vör á fiskveiðiárinu 2013/2014 eru jákvæðar vísbendingar um að það hafi leitt til meiri stöðugleika á áðurnefndum stöðum. Verkefnið hefur átt þátt í því að fjölga eða viðhalda störfum á stöðum sem byggja afkomu sína að öllu eða mestu leyti á sjávarútvegi og þar með styðja við aukna byggðafestu á áðurnefndum stöðum.

## Atvinnuþróunarfélög

Samningar Byggðastofnunar við atvinnuþróunarfélögin voru gerðir í upphafi árs 2013 og gilda til ársloka 2017. Félagin sem um ræðir eru Samtök sunnlenskra sveitarfélaga, Samband sveitarfélaga á Suðurnesjum – atvinnuráðgjöf, SSV – þróun og ráðgjöf, Fjórðungssamband



Vestfirðinga – atvinnuþróun, SSNV – atvinnuþróun, Atvinnuþróunarfélag Eyjafjarðar, Atvinnuþróunarfélag Þingeyinga og Austurbrú. Alþingi ákveður á fjárlögum framlag til styrktar rekstri atvinnuþróunarfélaga og nam sú upphæð 176,9 m.kr. á árinu 2015. Byggðastofnun skiptir fjármagninu milli félaganna og greiðir það samkvæmt samningi við hvert félag.

Markmið samninganna er að skapa grundvöll um samstarf við byggðapróun í samræmi við stefnu Alþingis í byggðamálum, með áherslu á búsetuskilyrði og samkeppnishæfni, nýsköpun og atvinnuþróunarstarf. Einnig að samþætta áherslur ríkisins og sameiginlegar áherslur á starfssvæðum félaganna, m.a. í samræmi við sóknarættanir svæðanna. Þá skal einnig unnið að uppbyggingu og gagnkvæmri miðlun þekkingar, reynslu og hæfni á sviði atvinnu- og byggðapróunar milli samningsaðila.

Atvinnuþróunarfélögin veita ráðgjöf við stofnun og rekstur fyrirtækja á starfssvæðum sínum, svo sem um markaðssókn, vöruþróun, fjármögnun, kynningu, endurskipulagningu og erlend samskipti. Áhersla skal lögð á fyrirtæki sem hafa afgerandi áhrif á atvinnulíf lítilla byggðarlaga, fyrirtæki í nýjum atvinnugreinum, fyrirtæki með nýja vöru eða þjónustu og nýstofnuð fyrirtæki. Atvinnuþróunarfélögin vinna í samstarfi við sveitarfélög, opinbera aðila og félagasamtök að greiningu og eflingu búsetuþátta. Félagin skulu hafa góða heildaryfirsýn yfir starfssvæði sín og veita Byggðastofnun eins og kostur er upplýsingar um ástand atvinnulífs og búsetuþátta.

## AVS rannsóknasjóður í sjávarútvegi

Starfsemi AVS rannsóknasjóðs í sjávarútvegi var með hefðbundnum hætti á árinu 2015. Auglýst var eftir umsóknum með umsóknarfresti til 1. desember 2014 og síðan mátu faghópar umsóknirnar og úthlutunarnefnd skilaði tillögum sínum til ráðherra í byrjun mars. Í lok þess mánaðar lá ákvörðun ráðherra fyrir, umsækjendum var svarað og síðan gengið frá samningum við styrkþega.

Alls bárust sjóðnum 107 umsóknir upp á tæplega 600 m.kr. Mælt var með að styrkja 40 verkefni um tæplega 222 m.kr. samtals. Ráðherra samþykkti tillögur úthlutunarnefndar óbreyttar.

Úthlutanirnar skiptust þannig að 8 fiskeldisverkefni voru styrkt um rúmlega 62 m.kr. samtals, líftækniverkefni voru 12 og fengu tæplega 76 m.kr. samtals, markaðsverkefni voru 5 og fengu rúmlega 26 m.kr. samtals og verkefni í styrktarflokknum veiðar og vinnsla voru 11 og deildu á milli sín rúmri 51 m.kr. Í styrktarflokknum „atvinnuþróun og nýsköpun í sjávarbyggðum“, sem byrjað var með árið 2011, voru 4 verkefni styrkt um samtals 7 m.kr.

Úthlutunarnefnd var í ársbyrjun 2014 tilnefnd til fjögurra ára og er því óbreytt frá fyrra ári. Hana skipa: Lárus Ægíur Guðmundsson formaður, Arndís Ármann Steinþórsdóttir og Hólmfríður Sveinsdóttir. Starfsmaður af hálfu Byggðastofnunar er Pétur Bjarnason.

## Brothættar byggðir

Byggðastofnun hafði á árinu 2012 frumkvæði að tilraunaverkefni þar sem leitað var lausna á bráðum vanda Raufarhafnar í samstarfi við íbúasamtök á Raufarhöfn, sveitarfélagið Norðurþing, Atvinnuþróunarfélag Þingeyinga, Háskólan á Akureyri og fleiri. Hugmyndin með verkefninu var að leiða fram vilja og skoðanir íbúa og leita lausna á þeirra forsendum, í samvinnu við ríkið, landshlutasamtökin, atvinnuþróunarfélagið, sveitarfélagið og aðra sem láta sig framtíð byggðarlagsins varða.

Hugmyndin var frá upphafi að verkefnið á Raufarhöfn yrði módel sem hægt væri að nota á fleiri stöðum þar sem samfélög stæðu frammi fyrir vanda vegna fækkunar íbúa, vanda í atvinnulífi eða annarri ógn. Fyrir Byggðastofnun og ríkisvaldið er mikilvægt að þróa verkefni sem nýst geta til að taka á sambærilegum vanda annarra byggðarlaga. Árið 2013 fékkst fjárveiting frá Alþingi upp á 50 m.kr. í þetta verkefni. Var ákveðið, að höfðu samráði við atvinnuþróunarfélög og landshlutasamtök sveitarfélaga, að verkefnið skyldi auk Raufarhafnar ná til Bíldudals, Skaftárhrepps og Breiðdalshrepps og hófst það starf haustið 2013.

Svæðin fjögur eiga það sameiginlegt að á síðustu árum hefur verið mikil fólksfækkun, ekki síst í yngri aldurshópum, sem þýðir fá börn á skólaaldri og hækkandi meðalaldur. Allir þessir staðir eru á svokölluðum köldum svæðum og þrátt fyrir fækkun íbúa er skortur á húsnæði, sérstaklega íbúðarhúsnæði á leigumarkaði. Ástæðurnar fyrir þessari þróun, aðstæður og mögulegar lausnir eru hins vegar ólíkar og er verkefnið lagað að hverjum stað fyrir sig.

Ferill verkefnisins hefur verið á þann veg að skipuð er verkefnisstjórn sem í sitja fulltrúar Byggðastofnunar, landshlutasamtaka sveitarfélaga og atvinnuþróunarfélaga eftir því sem við á, viðkomandi sveitarfélags og íbúa byggðarlagsins. Haldið er tveggja daga íbúabing þar sem rætt er um stöðu byggðarinnar og leiðir til úrlausna. Umræðan fer fram eftir aðferðafræði sem nefnist opið rými (e. open space) og felst m.a. í því að ekki er fyrirfram

ákveðin dagskrá, heldur leggja íbúarnir sjálfir til umræðuefnin og raða síðan viðfangsefnum eftir mikilvægi. Framhald verkefnisins byggir á niðurstöðum íbúabingsins og verkefnisstjórnin gefur loforð um að tekið verði mið af þeim við ákvarðanir sem varða samfélagið og að íbúum verði haldið upplýstum um framgang mála.

Þótt full snemmt sé að segja til um árangur verkefnisins í einstökum byggðarlögum má telja að það hafi þegar náð að virkja heimamenn og efla samstöðu þeirra. Á Raufarhöfn voru stofnuð íbúasamtök og samtök eldri borgara. Sótt var um aukinn byggðakvóta. Styrkur frá framkvæmdasjóði ferðamanna- staða upp á 25 m.kr. fékkst til uppbyggingar Heimskautsgerðis, aukning er á framboði gistirýma í bænum og starfshópur var settur á fót um mótun framtíðarsýnar fyrir Raufarhöfn sem áfangastað ferðamanna. Orkustofnun/Orkusetun úthlutaði styrkjum vegna orkusparandi aðgerða í íbúðarhúsum og ýmis önnur verkefni mætti telja upp. Í Breiðdalshreppi hafa einnig orðið til ýmis verkefni sem tengjast Brothættum byggðum. Einnig má nefna uppbyggingu frystihússins á Breiðdalsvík, en Byggðastofnun hefur staðið straum af endurbótum hússins. Sá kostnaður fellur þó utan þessa verkefnis. Hægari gangur var í verkefninu í Skaftárhreppi, en kraftur kom í það á ný eftir að ráðinn var verkefnisstjóri vorið 2015. Nokkurt hlé varð á verkefninu í Bíldudal eftir íbúabingnið haustið 2013, m.a. vegna þess að þar var ekki ráðinn verkefnastjóri og ákveðið að verkefnistíminn yrði styttri en á hinum svæðunum, af ástæðum sem eru að nokkru raktar hér á eftir.

Talsvert innra og ytra mat fór fram á verkefninu Brothættum byggðum árið 2014 og fram á árið 2015. Vorið 2014 var farið í kynnisferð til Noregs og skoðuð áætlun sem nefnist Regional omstilling. Í framhaldinu var ákveðið að nýta helstu kosti hennar í verklýsingu fyrir verkefnið Brothættar byggðir í heild sinni. Innra mat fór fram með því að senda spurningalista til verkefnisstjórna byggðarlaganna fjögurra og fara yfir málin á símafundi í framhaldinu. Samhliða þessu ákvað atvinnuvega- og nýsköpunaráðuneytið að láta meta árangur Brothættra



byggða og fékk ráðgjafarfyrirtækið Ernst & Young til verksins. Matið hófst haustið 2014 og lauk snemma árs 2015. Ábendingar sem fram komu í matinu hafa verið nýttar við gerð verklysingar ásamt viðaukum. Þó að bent sé á ýmislegt sem betur megi fara í verkefninu í skýrslunni, er mat á aðferðafræði Brothættra byggða í heild jákvætt og uppörvandi fyrir framhaldið. Þar kemur m.a. fram að aðferðafræðin rími ágætlega við nýja byggðastefnu í Evrópu, hvort heldur er á vegum OECD eða ESB.

Vorið 2014 var auglýst eftir þátttöku fleiri byggðarlaga. Bárust umsóknir fyrir 10 svæði í sjö sveitarfélögum og síðar á árinu var leitað eftir þátttöku fyrir tvö byggðarlög í viðbót. Fljótlega varð ljóst að Byggðastofnun hefði hvorki mannafla né fjármuni til að verða við öllum umsóknum. Í ljósi þessara þátta var ákveðið að bjóða þremur byggðarlögum af tólf þátttöku í verkefninu. Það var tilkynnt í júní 2015, en þessi byggðarlög eru Hrísey, Grímsey og Kópasker og nærsveitir við Öxarfjörð.

Vorið 2015 voru undirritaðir samstarfssamningar vegna Raufarhafnar, Breiðdalshrepps og Skaftárhrepps sem gilda til ársloka 2017. Þar er gert ráð fyrir úthlutun verkefnastyrkja öll árin og að ráðinn yrði verkefnisstjóri fyrir byggðarlögin. Þrír verkefnisstjórar hafa verið ráðnir til starfa. Byggðastofnun fjármagnar starf verkefnisstjóranna á mótisveitarfélögum, landshlutasamtökum og/eða atvinnuþróunarfélögum svæðanna. Varðandi Bíldudal var sú leið farin að verkefnisstjórnin veiti verkefnastyrki eins og á hinum svæðunum og starfi áfram til ársloka 2016 en ekki til ársloka 2017 eins og á hinum svæðunum. Ástæða þess að önnur leið er farin þar eru m.a. þær væntingar sem eru í atvinnumálum staðarins með uppbyggingu í fiskeldi. Verkefnisstjóri fyrir Raufarhöfn mun einnig sjá um Kópasker og nágrenni, en Akureyrarbær réði verkefnisstjóra fyrir Hrísey og Grímsey samkvæmt samkomulagi við Byggðastofnun.

Samkvæmt verklýsingu er verkferli Brothættra byggða skipt í fjóra áfanga og getur ferillinn tekið allt að fimm ár fyrir hvert byggðarlag. Tveggja daga íbúáþing er áfram veigamikill hluti

verkefnisins þar sem grunnur að stefnumótun er lagður. Einnig er gert ráð fyrir því að ráðinn sé verkefnisstjóri sem sinni þátttökubyggðarlögum á tilteknu svæði/landshluta og því mögulegt að einn og sami verkefnisstjóri starfi fyrir fleiri en eitt byggðarlag; eins og nú er raunin með Raufarhöfn og Öxarfjarðarhérað, og Grímsey og Hrísey.

Meginmarkmið verkefnisins er að stöðva viðvarandi fólksfækkun í smærri byggðakjörnum og í sveitum landsins. Verkefnið miðar að viðtæku samráði og því að virkja þekkingu og getu íbúa byggðarlaga til að móta framtíðarsýn, markmið og lausnir. Aðferðum sem er beitt, er ætlað að stuðla að valdeflingu sem birtist m.a. í fyrirkomulagi funda og í ferlinu í heild sinni. Undirmerkið Brothættra byggða eru eftirfarandi:

- Að auka viðnámsþrótt brothættra byggðarlaga gegn hnignun svo sem fólksfækkun, skekktri aldursdreifingu og áföllum í atvinnulífi.
- Að virkja frumkvæði íbúa og samtakamátt og auka vitund þeirra um eigin þátt í þróun samfélagsins.
- Að gefa íbúum kost á að taka þátt í forgangsröðun málefna.
- Að stilla saman strengi ríkis, sveitarfélags, opinberra stofnana, atvinnulífs og íbúa í ákvörðunum sem varða viðkomandi byggðarlag.
- Að nýta verkefnið til að vekja athygli á viðfangsefnum sem eiga við í fleiri en einu byggðarlagi og leita lausna á þeim í samstarfi við stjórnvöld og aðra hagsmunaaðila.

Búið er að halda íbúáþing við Öxarfjörð og fyrir liggur að halda slíkt þing í Grímsey. Í Hrísey var ákveðið að byggja stefnumótun fyrir verkefnið á niðurstöðum málþings sem haldið var árið 2013. Unnið er að því að tryggja fjárhagsgrundvöll verkefnisins til nokkurra ára þannig að gera megi samninga í einstökum byggðarlögum um áfangaskipt verkefni til allt að fimm ára samkvæmt verklýsingu. Gott samstarf hefur tekist við atvinnuvega- og nýsköpunarráðuneyti





um verklag Brothættra byggða og er gert ráð fyrir því að bæði ráðuneyti og stýrihópur Stjórnarráðsins um byggðamál fjalli um verkefnisáætlanir einstakra byggðarlaga. Verklýsing og viðaukar verða fljótlega birtir á heimasíðu Byggðastofnunar.

### Erlent samstarf

Þróunarsvið tekur þátt í ýmsu erlendu samstarfi. Starfsmenn þróunarsviðs hafa umsjón með tveimur erlendum verkefnum á sviði byggðamála hér á landi, þ.e. NORA Norrænu Atlantssamstarfi og NPA Norðurslóðaáætlun ESB. Þá er starfsmaður þróunarsviðs fulltrúi í stjórnarnefnd ESPON. Loks er starfsmaður þróunarsviðs fulltrúi Íslands í stjórn Nordregio sem er norræn fræðastofnun í skipulags- og byggðamálum sem starfar á vegum Norrænu ráðherranefndarinnar.

Byggðastofnun er þátttakandi í Erasmus+ verkefninu FREE – Female Rural Enterprise Empowerment, sem Vinnuáætlun leiðir. Aðrir aðilar verkefnisins koma frá Búlgaríu, Bretlandi, Litháen og Króatíu.

### ESPON

Með ESPON 2020 breyttist skipulag ESPON mikið. Tilgangur breytinganna er að mæta kröfum yfirstjórnar ESB um einföldun og minna skriffræði við rekstur þeirra áætlana ESB sem fela í sér samstarf yfir landamæri þess og aðlaga þessa starfsemi að reglum ESB um opinber innkaup, þar með samkeppnisreglum. Slíkum áætlunum hefur ESB viljað koma í sérstakt rekstrarform, EGTC (European Grouping of Territorial Cooperation) og sem slíkt mun ESPON starfa þetta tímabil, fjármagnað að 85% hluta af byggðapróunarsjóði ESB (ERDF) og að 15% hluta af þátttökupjóðunum. Alls mun ESPON hafa um 48,7 milljónir evra til rekstrar og rannsóknastyrkja fram til ársins 2020, eða sem svarar tæpum 7 milljörðum króna. Framlag Íslands er tæplega 14.300 evrur á ári eða samtals 100.000 evrur á starfstímabilinu.

Að ESPON EGTC standa fjögur svæði ESB, þrjár landshlutastjórnir í Belgíu; Flanders, Vallónía og Brussel, ásamt stórhertogadæminu Lúxemborg. Þetta samlag annast hinn faglega þátt starfsins, verkefni og verkefnastyrki sem byggja á þjónustusamningum. Ráðuneyti sjálfbærrar þróunar og samgangna í stórhertogadæminu ábyrgist rekstur ESPON og annast samskipti við ESB og þátttökulöndin sem eru öll 28 aðildarlönd ESB og samstarfslöndin fjögur, Ísland, Noregur, Sviss og Liechtenstein.

Aðildarlönd ESPON eiga öll fulltrúa í eftirlitsnefnd, Monitoring Committee, sem tekur allar stefnumarkandi og faglegar ákvarðanir um verkefnaáherslur og verkefnaval.

Aðildar- og samstarfslöndin hafa öll gert samning um þátttöku í ESPON á nýja starfstímabilinu, þar á meðal Ísland með samningi atvinnuvega- og nýsköpunarráðuneytisins og ESPON. Byggðastofnun er samstarfsaðili ráðuneytisins um ESPON og hefur tilnefnt fulltrúa í Monitoring Committee. Stofnunin samdi á árinu 2015 við Háskólann á Akureyri um að hann gegndi hlutverki starfstengiliðs ESPON á Íslandi eins og á síðasta starfstímabili. Í því felst upplýsingagjöf og aðstoð við þá sem vilja taka þátt í ESPON-verkefnum.

Fyrir starf ESPON á tímabilinu hafa verið ákveðnar 5 megináherslur (Special Objectives, SO):

- SO 1: Aukin framleiðsla á svæðabundnum staðreyndum með hagnýtum rannsóknum og greiningum.
- SO2: Uppfærð þekkingaryfirfærsla og stuðningur við notendur rannsókna.
- SO3: Endurbætt eftirlit með byggðapróun og áhöldum til svæðisbundinna greininga.
- SO4: Meiri útbreiðsla og viðtaka á svæðisbundnum staðreyndum.
- SO5: Hraðvirkari, notadrygri og skilvirkari útgáfa og virkari stuðningur.

Mótun nýrra starfshátta og starfsreglna hefur tekið drjúgan tíma en samt stóðst sú áætlun að kalla eftir fyrstu tilboðum í verkefnavinnslu í desember 2015 á 7 sviðum undir SO1:

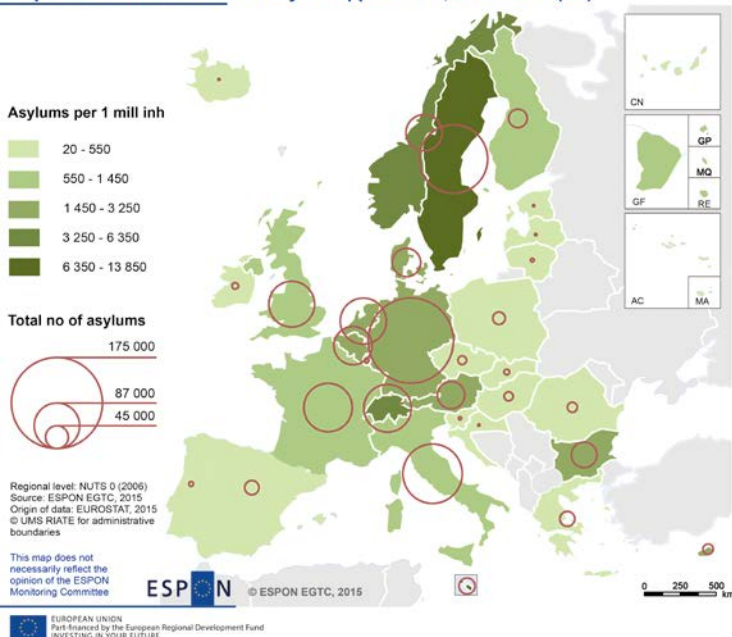
1. The Geography of New Employment Dynamics in Europe
2. The World in Europe, global FDI flows towards Europe
3. Small and Medium-sized Enterprises in European Regions and Cities
4. Territories and low-carbon economy
5. Inner Peripheries: national territories facing challenges of access to basic services of general interest
6. Possible European Territorial Futures
7. Comparative Analysis of Territorial Governance and Spatial Planning Systems in Europe.

ESPON-sjóðurinn er samkeppnissjóður og þegar auglýst er eftir verkefnatillögum er tilkynnt hvaða fjárhæð ESPON mun verja til hvers verkefnis. Verkefnatillögur þurfa að innihalda vandaða kostnaðaráætlun og styrkurinn á að nægja fyrir öllum kostnaði við verkefnið. Verkefni á síðasta starfstímabili voru 65 með verkefnistíma frá einu til fjögurra ára og fengu styrki frá 22 m.kr. til 176 m.kr. Um 180

háskólar og rannsóknastofnanir í Evrópu tóku þátt í ESPON-verkefnum á tímabilinu og í hverju verkefni þurftu að vera samstarfsaðilar frá minnst þremur löndum. Þessari reglu um þátttöku þriggja landa hefur verið breytt í ESPON 2020 vegna samkeppnisreglna ESB. Íslensk þátttaka var vaxandi á síðasta starfstímabili og Háskólinn á Akureyri var í sigurliði í samkeppninni nokkrum sinnum. Áætlað er að ESPON hafi styrkt íslenska þátttöku í rannsóknum og starfi ESPON um tæpar 30 m.kr. á síðasta starfstímabili.

Auk rannsóknarverkefna hefur ESPON látið vinna samantektarverkefni upp úr rannsóknarverkefnum og gefið út samantektarskýrslur. Í þeim er Ísland með þó að ekki sé íslensk þátttaka í verkefnunum. Þannig fæst samanburður við önnur lönd á öllu ESPON-svæðinu á þáttum sem í Evrópu eru taldir mikilvægir fyrir byggðapróun, hvernig að þeim er staðið og hvaða áhrif miðlægar ákvarðanir hafa og það er í sjálfu sér mikilvægt fyrir stefnumótun á Íslandi. Ísland er oftast skilgreint sem eitt svæði í ESPON-rannsóknum, en stundum tvö svæði þ.e. höfuðborgarsvæðið og landið utan þess.

Map 2 - Positive decisions on asylum applications, 2010 - 2015 (Q3)



*Eitt af kortum nóvembermánaðar á heimasíðu ESPON. Sýnir fjölda flóttamanna í löndum Evrópu, í raun og í hlutfalli af íbúafjölda*

Heimild: ESPON



Eftirsóknarvert er að fá rannsóknarniðurstöður á minni svæðum, t.d. landshlutum, og það fæst helst þegar íslenskar stofnanir eru með í rannsóknarteymum og gera tilvikskannanir á Íslandi. Þannig hefur Norðurland eystra verið rannsóknarsvæði í nokkrum tilvikskönnunum Háskólans á Akureyri, t.d. í verkefninu Territorial Diversity og Service of General Interest. Meðal annars af þessari ástæðu er eftirsóknarvert að auka þátttöku íslenskra háskóla og rannsóknastofnana í ESPON-verkefnum og ljóst að mikil tækifæri gefast íslenskum stofnunum með styrkjum ESPON. Að auki gefst íslenskum stofnunum, t.d. ráðuneytum og landshlutasamtökum sveitarfélaga, færi á því í samstarfi við samstarfsstofnanir í minnst tveimur öðrum löndum, að móta rannsóknarverkefni sem þær telja mikilvæg og sækja um til ESPON að verkefni verði boðin út. Ef það gerist tekur ESPON á sig allan kostnað við útboð og verkefnisvinnslu.

Öll verkefni sem unnin voru á vegum ESPON á síðasta starfstímabili eru aðgengileg á [www.espon.eu](http://www.espon.eu). Þar er að finna upplýsingar um verkefni, verkefnahópa, vinnslutíma og styrkfjárhæðir.

Tilgangur ESPON-áætlunarinnar er að styðja stefnuþróun með tilliti til markmiðs um svæðistengda samkennd og samhæfða þróun á evrópsku landssvæði með því (1) að leggja til samanburðarhæfar upplýsingar, sannreynindir,

greiningar og framtíðarsýnir til svæðistengdrar þróunar og (2) lýsa svæðistengdum auðlindum og sóknarfærum til þróunar fyrir byggðir og stærri svæði og bæta þannig samkeppnishæfni Evrópu, svæðasamstarf og sjálfbæra og jafna þróun.

Byggðastofnun telur að ávinningurinn af aðild Íslands að ESPON felist í:

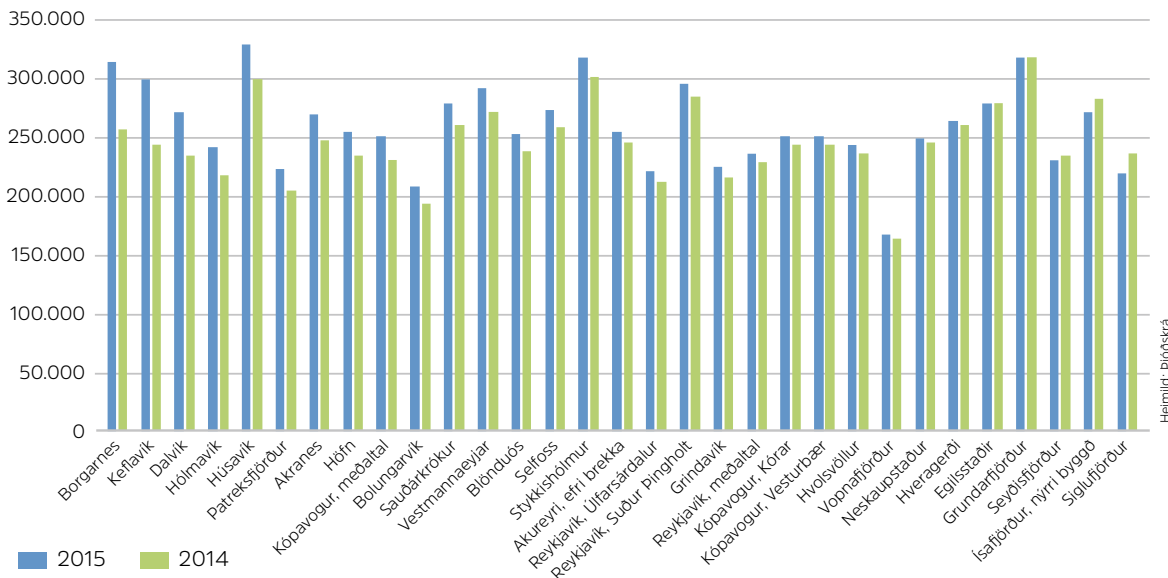
- að fylgjast með rannsókn- og stefnu- mótunarvinnu á sviði byggðamála í Evrópu- sambandinu,
- efltri þátttöku íslenskra háskóla í hinum fjölbjóðlegu byggðarannsóknnum sem styrktar eru,
- áhrifum af því starfi á umræðu og stefnu- mótun í byggðamálum á Íslandi,
- að íslenskar stofnanir taka þátt í mótun verkefnaáherslna og verkefnaútboða,
- að íslenskar aðstæður verða viðfangsefni rannsókna – þó að ekki sé íslensk þátttaka í rannsóknateyimum,
- aðgengi að gagnabanka með saman- burðarhæfum upplýsingum um Ísland,
- að Ísland er birt á samanburðarkortum yfir Evrópu,
- að auðveldur samanburður fæst við lönd sem eru helstu samkeppislönd og sam- starfs- og markaðslönd Íslands.

## Fasteignamat og fasteignagjöld íbúðarhúsnæðis

Þrátt fyrir að fasteignamat sambærilegra eigna sé mun hærra á höfuðborgarsvæðinu og í stærsta þéttbýli utan þess en á minni þéttbýlisstöðum á landsbyggðunum, svo ekki sé talað um íbúðarhúsnæði í sveitum, eru álögð fasteignagjöld oft hærri í krónum talið á minni þéttbýlisstöðunum. Ástæðan er sú að sveitarstjórnir á þeim stöðum nota hærri álagningarprósentu.

Byggðastofnun hefur um nokkurra ára bil fengið þjóðskrá til að reikna út fasteignamat og fasteignagjöld á sömu eignina á mismunandi stöðum á landinu. Á meðfylgjandi súluriti má

Samanburður á heildarfasteignagjöldum



Heimild: Þróðskrá

sjá samanburð heildarfasteignagjalda á milli áráanna 2014 og 2015. Nánari upplýsingar er að finna á heimasíðu stofnunarinnar.

## Landstólpinn

Landstólpinn, samfélagsviðurkenning Byggðastofnunar, var í fyrsta skipti veittur á ársfundi stofnunarinnar árið 2011. Nafnið Landstólpinn er fengið úr kvæði Jónasar Hallgrímssonar, Alþing hið nýja. Viðurkenningin er hvatning og eins konar bjartsýnisverðlaun en hugmyndin að baki hennar er að efla skapandi hugsun og bjartsýni.

Viðurkenningin er veitt einhverjum sem hefur vakið jákvæða athygli á landsbyggðunum með verkefni, starfsemi, umfjöllun á opinberum vettvangi eða með öðru móti.

Landstólpinn er veittur einstaklingi, fyrirtæki, hópi eða verkefni sem vakið hefur athygli á byggðamállum, eða einhverju tilteknu byggðarlagi og þannig aukið veg viðkomandi samfélags. Við tilnefningu er haft í huga hvort viðkomandi hafi gefið jákvæða mynd af landsbyggðunum eða viðkomandi svæði, aukið virkni íbúa eða fengið þá til beinnar þátttöku í verkefninu, orðið til þess að fleiri verkefni/ný starfsemi verði til og/eða dregið að gesti með verkefni eða umfjöllun sinni eða starfsemi.

Sá sem viðurkenninguna hlýtur fær afhentan listmun hannaðan af lista- eða handverksfólki.

Listmunurinn árið 2015 var hannaður af glerlistakonunni Þórhildi Kristjánsdóttur hjá Þóa Art í Reykjavík.

Alls voru 11 aðilar tilnefndir til Landstólpans 2015. Niðurstaða dómnefndar var að veita Vilborgu Arnarsdóttur frá Súðavík Landstólpann 2015. Í rökstuðningi með tilnefningunni kemur m.a. eftirfarandi fram:

Gerð Raggagarðs, Fjölskyldugarðs Vestfjarða í Súðavík, hófst árið 2003. Garðurinn og hönnun hans er hugmynd Vilborgar. Henni tókst að fá fólk, félög og fyrirtæki í lið með sér. Öll vinna við garðinn er unnin í sjálfboðavinnu af íbúum Súðavíkur og jafnvel sumargestum, á „vinnudögum Raggagarðs“ sem Vilborg skipuleggur. Einnig hafa félög og fyrirtæki lagt hönd á plóg ásamt sjálfboðaliðum víða að. Vilborgu hefur tekist að afla styrkja til garðsins víða af landinu og jafnvel utanlands. Hróður garðsins hefur borist víða, hann er mikið notaður af fjölskyldufólki og fær heimsóknir frá leikskólum og skólum nágrannabyggðarlaganna.

Markmiðið með gerð Raggagarðs er m.a. að og efla útiveru og hreyfingu og um leið stuðla að ánægjulegri samveru foreldra og barna og útiveru barna. Einnig að halda áfram uppbyggingu Súðavíkur sem ferðamannabæjar og efla afþreyingu fyrir ferðamenn á svæðinu. Leiktækin eru ætluð fyrir alla aldurshópa. Það kostar ekkert að dvelja í garðinum annað en að skrifa nafn sitt í gestabók. Síðustu sumur hafa

3.000 til 5.000 gestir sótt garðinn heim. Fjallað hefur verið um hann í blöðum og sjónvarpi. Súðvíkingar hafa að mestu séð um vinnu við garðinn, en fyrirtæki, félög, hópar, sjóðir og einstaklingar hafa styrkt hann, alls 122 styrktaraðilar. Garðurinn er sjálfseignarstofnun og stjórn hans er skipuð heimamönnum.

## Landupplýsingar

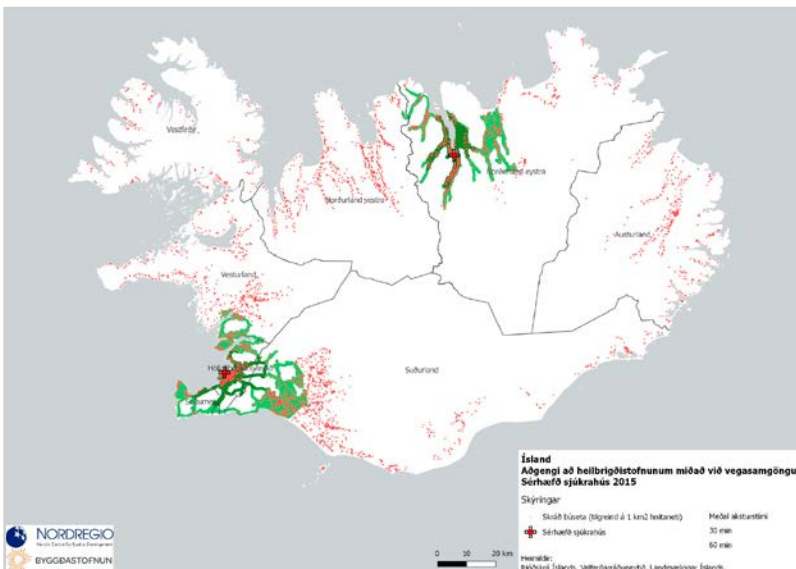
Gagnagrunni Byggðastofnunar er ætlað að hýsa og veita aðgang að gögnum sem á einhvern hátt snerta byggðapróun á Íslandi. Gögnum er safnað saman úr ólíkum áttum og er sífellt leitast við að uppfæra og auka gagnaförða grunnsins, samhliða því að þróa notendaviðmót fyrir gagnaáðgang. Vinna við gagnagrunninn hófst fyrir rúmum tveimur árum en þá var rúmur áratugur síðan eldri gagnagrunnur Byggðastofnunar hafði verið starfræktur.

Eitt af meginmarkmiðum gagnagrunns Byggðastofnunar er að þjóða upp á notendavænt umhverfi þar sem hægt verður að skoða gögnin á myndrænan og upplýsandi hátt. Sem dæmi má nefna að á vef Byggðastofnunar er nú hægt að skoða íbúaþróun fyrir núverandi sveitarfélagaskipan frá árinu 1998.

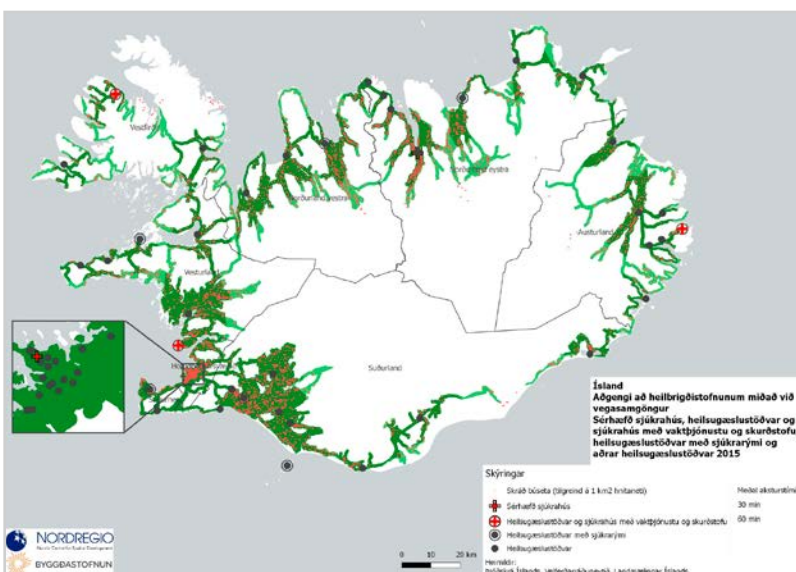
Byggðastofnun hefur að undanfögnu keypt sérvinnslu á gögnum frá Þjóðskrá Íslands og Hagstofu Íslands til að setja inn í gagnagrunninn. Stofnunin fékk gögn um nákvæma staðsetningu íbúa landsins eftir aldri og kyni frá Þjóðskrá á miðju ári 2015.

Fyrsta verkefnið þar sem gögn Þjóðskrár eru notuð er greining á aðgengi fólks að heilbrigðisþjónustu á Íslandi með vegasamgöngum að sumri sem Byggðastofnun vann með norrænu byggðarannsóknastofnuninni, Nordregio. Verkefnið byggir á þremur gagnaskráum sem Byggðastofnun aflaði á síðasta ári, þ.e. nákvæm staðsetning íbúa landsins eftir aldri og kyni frá Þjóðskrá, ítarleg flokkun heilbrigðisstofnana frá velferðarráðuneytinu og grunn gögn um land og vegakerfi frá Landmælingum og Vegagerðinni.

Meðfylgjandi kort sýna annars vegar aðgengi að sérhæfðum sjúkrahúsum. Rauðir punktar



Aðgengi að sérhæfðum sjúkrahúsum miðað við vegasamgöngur að sumri.



Aðgengi að öllum heilbrigðisstofnunum miðað við vegasamgöngur að sumri.

sýna ferkílómetrareiði þar sem einhver hefur skráð lögheimili. Það getur verið mjög breytilegt hve margir íbúar eru í hverjum reit eða allt frá einum í mesta strjálbýli upp í 6.351 í mesta þéttbýli. Dökkgrænu svæðin sýna hvar aðgengi er minna en 30 mínútur, en ljósgrænu svæðin hvar aðgengi er innan við eina klukkustund. Samkvæmt fyrra kortinu hafa rúmlega 70% íbúa aðgengi að sérhæfðu sjúkrahúsi í innan 30 mínútna aksturstíma frá heimili sínu, en rúmlega 85% eru innan 60 mínútna aksturstíma. Samkvæmt seinna kortinu hafa 99% íbúa aðgengi að heilsugæslustöð á innan við 30 mínútum og svo til allir eru innan klukkustundarmarkanna. Kortlagningin er þó mun viðameiri og er skýrsla Nordregio birt á heimasíðu Byggðastofnunar.

Í framhaldi af þessu verkefni er stefnt að því að nota gögnin frá Þjóðskrá til að kortleggja aðgengi landsmanna að annarri grunnþjónustu og annarri starfsemi og að Byggðastofnun geti unnið sjálf að þeirri korta- og töflugerð.

Byggðastofnun samdi einnig við Hagstofu Íslands um sérvinnslu á atvinnu- og tekju-gögnum eftir svæðum fyrir árin 2008–2015. Skilgreind var atvinnugreinaflokkun ÍSAT2008 með nokkrum viðbótum og 27 svæði fyrir landið sem öll hafa 3.000 íbúa eða fleiri. Engin slík gögn hafa verið til fyrir einstök landssvæði undanfarin ár og bindur Byggðastofnun vonir við að þessi gögn verði öflugt verkfæri við að lýsa og skýra byggðapróun.

Þá tekur stofnunin þátt í samráðshópi stjórnenda um grunngerð landupplýsinga.

## NORA, Norræna Atlantssamstarfið

Norræna Atlantssamstarfið (Nordisk Atlantssamarbejde - NORA) er samstarfsvettvangur Íslands, Færeyja, Grænlands og norður- og vesturhluta Noregs. NORA heyrir undir Norrænu ráðherranefndina og er hluti af norrænu samstarfi á sviði byggðamála og svæðasamstarfs. Aðalskrifstofa NORA er í Þórshöfn í Færeyjum og eru landsskrifstofur í hverju aðildarlandi. Byggðastofnun hefur umsjón með

starfinu á Íslandi. Ísland á þrjá fulltrúa í nefndinni, en atvinnuvega- og nýsköpunarráðuneytið á fulltrúa í framkvæmdastjórninni. Aðildarlöndin skiptast á um formennsku árlega og tóku Norðmenn við formennsku af Íslendingum á ársfundi NORA 2015, sem haldinn var í Vestmannaeyjum í byrjun júní.

Stærstur hluti tekna NORA á árinu 2015 kom frá Norrænu ráðherranefndinni eða rúmlega 6,6 millj. d.kr. Aðildarlöndin greiða árlega 1,7 millj. d.kr., þar af greiðir Ísland 500 þúsund d.kr. Að auki fær NORA lítills háttar framlag frá færeysku landsstjórninni og frá Vestnorden sjóðnum.

NORA leggur áherslu á samstarf innan svæðisins og á miðlun reynslu og þekkingar í byggða- og atvinnumálum, sem og á nýsköpun og sjálfbæra þróun. NORA veitir styrki til verkefna sem stuðla að eflingu atvinnulífs og byggða með auknu samstarfi á milli landanna. Það er gert með því að styrkja nýsköpun á sviði sjávarútvegs og auðlinda hafsins, þróun atvinnutækifæra á sviði ferðaþjónustu, landbúnaðar og orkumála og verkefni á sviði upplýsingatækni, fjarskipta, samgangna og flutninga m.a. með það að markmiði að sigrast á fjarlægðum. Samstarfsverkefni sem NORA hefur styrkt hafa skilað góðum árangri.

Styrkfjárhæðir geta numið allt að 500 þús. d.kr. á ári og verkefni lengst fengið styrki í þrjú ár. Styrkfjárhæð getur ekki numið meira en 50% af heildarkostnaði verkefnis og skilyrði er að um samstarfsverkefni á milli NORA-landanna sé að ræða, að lágmarki milli tveggja landa. Umsóknarfrestir eru tvisvar á ári, í mars og október. Á árinu 2015 bárust 74 umsóknir og var úthlutað rúmlega 5,1 millj. d.kr. til 18 verkefna og eru Íslendingar þátttakendur í 17 þeirra. Íslensk þátttaka í verkefnum NORA er mjög góð og hefur á undanförunum árum verið á bilinu 70–90%. Á heimasíðu NORA, [www.nora.fo](http://www.nora.fo), er að finna yfirlit yfir ný og eldri NORA-verkefni.

NORA leggur áherslu á að styrkja stöðu sína innan norræns samstarfs, en einnig á að styrkja tengsl við lönd við Norður-Atlantshaf, s.s. Skotland, Hjaltlandseyjar, Orkneyjar og austurströnd Kanada, m.a. í gegnum ýmis samstarfsverkefni.



NORA hefur á undanförunum árum unnið að auknum sýnileika starfsins, m.a. með upplýsingum á netinu og heldur í því skyni úti facebooksíðu og upplýsingasíðu sem er tengd heimasíðu NORA og kallast NORA Region Trends. Þar eru birtar fréttir og margvíslegar tölfræðilegar upplýsingar um svæðið.

Svæðaráðstefna NORA árið 2015 var haldin í Færeyjum og var umfjöllunarefnið staðbundin ferðaþjónustuverkefni eða viðburðir sem hafa vaxið og jafnvel orðið alþjóðleg fyrirbæri. Þá var netráðstefna um stafrænt heimskautasvæði (Digital Arctic) sem hófst haustið 2014 í gangi fram í mars 2015. Segja má að henni hafi formlega lokið með þátttöku í málþingi um framtíð heimskautasvæðisins sem haldið var í Brussel í nóvember.

Hugmyndasmiðja NORA sem sett var upp í kjölfar svæðagreiningar OECD á NORA-svæðinu árið 2011 hefur starfað áfram, en hún hefur lagt fram ýmsar tillögur sem orðið hafa að veruleika, s.s. að koma á þverfaglegu háskólánámi í NORA-löndunum í samræmi við tillögu hugmyndasmiðjunnar frá árinu 2012.

Á árinu 2015 hætti Lars Thstrup sem framkvæmdastjóri NORA, en hann hafði gegnt því starfi frá árinu 2007. Við stöðu framkvæmdastjóra tók Færeyingur af íslenskum ættum, Ásmundur Guðjónsson, en hann starfaði m.a. áður hjá Norrænu ráðherranefndinni. Í NORA-nefndinni sitja fyrir Íslands hönd, Guðrún Gísladóttir, einnig sem stjórnarmaður, Ásborg Arnþórsdóttir og Frosti Gíslason. Sigríður K. Þorgrímsdóttir á Byggðastofnun er tengiliður.

## Norðurslóðaáætlun 2014-2020 Northern Periphery and Arctic Programme (NPA)

Meginmarkmið Norðurslóðaáætlunar er að stuðla að bættu atvinnu- og efnahagslífi og að eflingu búsetuþátta. Þátttaka Íslands byggir á byggðáætlun fyrir árin 2014-2017. Aðalskrifstofa NPA er í Kaupmannahöfn og eru landskrifstofur í hverju aðildarlandi. Starfsemi NPA heyrir undir atvinnuvega- og nýsköpunarráðu-

neytið, en Byggðastofnun hefur umsjón með starfinu sem lands- og endurskoðunarskrifstofa.

Áherslur áætlunarinnar eru á nýsköpun, frumkvöðlastarfsemi, endurnýjanlega orkugjafa og orkusparnað, verndun náttúru og menningar og hagkvæma nýtingu auðlinda á norðurslóðum. Mikilvægt er að verkefni skili af sér afurð, vöru eða þjónustu sem er til þess fallin að bæta atvinnulíf, búsetu eða auka öryggi íbúa á norðurslóðum. Þátttakendur geta m.a. verið fyrirtæki, sveitarfélög, ríkisstofnanir, atvinnuþróunarfélög, mennta- og rannsóknastofnanir og frjáls félagasamtök.

Norðurslóðaáætlunin nær landfræðilega yfir stórt svæði, en þáttökulöndin eru Skotland, Írland, Norður-Írland, Svíþjóð, Finnland, Norvegur, Ísland, Grænland og Færeyjar. Aðstæður í þáttökulöndunum eru ekki einsleitar en hafa ákveðin sameiginleg einkenni sem felast m.a. í veðurfarslegum aðstæðum norðurslóða, strjálbýli, miklum vegalengdum, náttúruauðlindum, háu menntunarstigi og atgervisflotta frá dreifbýlum svæðum.

Norðurslóðaáætlunin er samkeppnissjóður sem rekin er á svipuðum forsendum og rannsóknáætlanir innan EES-samningsins, þar sem umsóknir keppa í gæðum um það fjármagn sem er til ráðstöfunar. Umsóknir eru metnar af sérfræðinefndum í öllum aðildarlöndunum og er stuðningur háður a.m.k. 40% mótframlagi umsóknaraðila hvað íslenska þátttöku varðar.

Heildarfjármagn áætlunarinnar er 56 milljónir evra en heildarfjármagn Íslands er rúmlega 1,5 milljónir evra og er íslensk verkefnaþátttaka eingöngu styrkt með því fjármagni.

Árið 2015 bárust 26 umsóknir um styrki til aðalverkefna og var um 12,6 milljónum evra úthlutað til 11 verkefna en þar af eru íslenskir aðilar þátttakendur í fimm.

### Aðalverkefni sem voru samþykkt 2015 með íslenskum þátttakendum eru:

- **Recruit and Retain 2:** Making it Work er samstarfsverkefni Skotlands, Svíþjóðar, Kanada, Noregs og Íslands. Tilgangur verkefnisins felst



m.a. í því að leita lausna á viðvarandi erfiðleikum sem felast í því að ráða og halda í gott heilbrigðisstarfsfólk í dreifbýli. Íslenski þátttakandinn er Sjúkrahúsið á Akureyri. Styrkur til verkefnisins er 1.248.393 evrur. Heildarkostnaður verkefnisins er um 2 milljónir evra.

- **Generating Renewable Energy Business**

**Enterprise:** GREBE er samstarfsverkefni Írlands, Norður-Írlands, Finnlands, Noregs og Íslands um áskoranir og tækifæri í sjálfbærri orkuframleiðslu á norðlægum svæðum þar sem aðstæður geta verið erfiðar. Verkefnið mun standa að og styðja við þróunarverkefni og klasamyndun lítilla og meðalstórra fyrirtækja innan orkugeirans. Íslenski þátttakandinn er Nýsköpunarmiðstöð Íslands. Styrkur til verkefnisins er 1.079.174 evrur. Heildarkostnaður verkefnisins er um 1,8 milljón evra.

- **Northern runoffs into profits:** WaterPro er samstarfsverkefni Finnlands, Svíþjóðar, Norður-Írlands, Írlands, Skotlands, Færeyja og Íslands. Verkefnið mun m.a. leita lausna við að draga úr áhrifum mengunar í vötnum og jarðvegi. Þá verður leitað nýrra leiða við að nýta affallsvatn frá landbúnaði og námum. Íslenski þátttakandinn er Landbúnaðarháskóli Íslands. Styrkur til verkefnisins er 1.288.606 evrur en heildarkostnaður verkefnisins um 2 milljónir evra.

- **Building shared knowledge capital to support natural resource governance in the Northern periphery:** BuSK er samstarfsverkefni Finnlands, Írlands, Svíþjóðar, Noregs, Færeyja, Grænlands og Íslands. Verkefnið mun þróa skipulagsverkfæri PPGIS (Public Participatory Geographical Information System) sem mun nýtast við ákvarðanatökur um landsskipulag og nýtingu náttúruauðlinda. Í þróunarvinnunni verður lögð áhersla á samvinnu og þátttöku stjórnvalda, landeigenda, hagsmunaaðila og að nýta staðbundna þekkingu. Íslenski þátttakandinn er Háskóli Íslands en auk þess er fjöldi íslenskra samstarfsaðila í verkefninu s.s. Vatnajökulsþjóðgarður, Sveitarfélagið Hornafjörður, Skaftárhreppur, Kirkjubæjarstofa og Náttúrustofa



**Starfssvæði  
Norðurlóðaáætlunarinnar  
2014-2020**

Heimild: Nordregio 2014

Suðausturlands. Styrkur til verkefnisins er 1.199.282 evrur en heildarkostnaður um 2 milljónir evra.

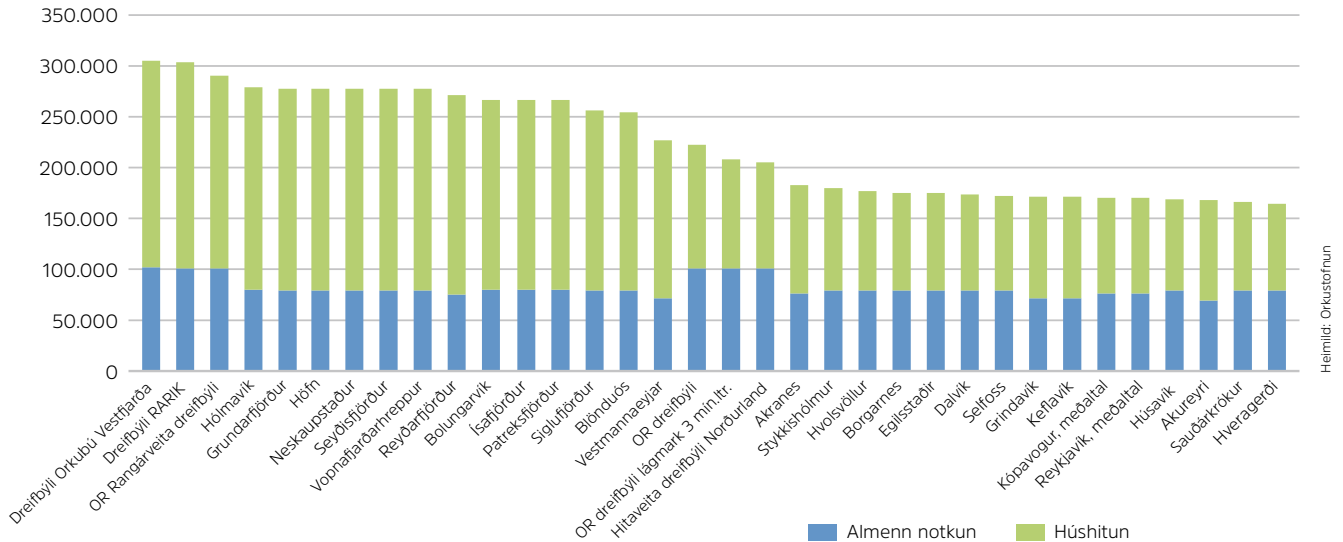
- **Apply skills and conserve our environment with new tools:** ASCENT er samstarfsverkefni Írlands, Noregs, Norður-Írlands, Finnlands og Íslands. Þróunarverkefni sem tekst á við aðferðafræði, skipulag, verkferla og úrbætur í landgræðslu þar sem þróaðar verða aðferðir til að draga úr skemmdum á vaxtarsvæðum. Íslenski þátttakandinn er Landgræðslan í samstarfi við sveitarfélög m.a. á Suðurlandi. Styrkur til verkefnisins er 1.017.393 evrur en heildarkostnaður um 1,7 milljónir evra.

Alls eru 24 aðalverkefni komin af stað og eru íslenskir þátttakendur í 14, eða í 58% verkefna. Búið er að ráðstafa 78% af fjármagninu sem ætlað er til verkefnaþátttöku íslenskra aðila. Fastlega má gera ráð fyrir að fjármagn Íslands klárast á árinu en opnað verður fyrir nýjar aðalumsóknar í maí n.k. Ef ekki fæst aukið fjármagn er ljóst að ekki verður af frekari þátttöku íslenskra aðila í Norðurlóðaáætluninni á tímabilinu sem nær til ársloka 2020.

Á heimasíðu NPA [www.interreg-npa.eu](http://www.interreg-npa.eu) er hægt að nálgast ítarlegar upplýsingar um áætlunina og yfirlit yfir ný og eldri verkefni.

### Heildarorkukostnaður lægsta mögulega verð

Samkvæmt gjaldskrá 1. apríl 2015



### Orkukostnaður heimila

Það hefur lengi verið ljóst að orkukostnaður til sveita hefur verið mun hærri en í þéttbýli. Verulegur munur er einnig á orkuverði á milli þéttbýlisstaða.

Byggðastofnun hefur fengið Orkustofnun til að reikna út kostnað heimila vegna rafmagns og hita á nokkrum stöðum á landinu. Upplýsingarnar eru sýndar á mynd hér að ofan og frekari upplýsingar eru á heimasíðu stofnunarinnar.

### Sóknaráætlanir landshluta

Árið 2015 markaði kaflaskil í sögu sóknaráætlananna landshluta. Tvennt kemur til. Annars vegar samþykkti Alþingi lög um byggðaaætlun og sóknaráætlanir landshluta og hins vegar voru gerðir samningar til fimm ára milli ríkisins og landshlutasamtaka sveitarfélaga um sóknaráætlun hvers landshluta.

Markmið laganna er að efla byggðapróun, færa aukna ábyrgð til sveitarstjórna og auka samráð á sviði byggðamála milli ráðuneyta, innan hvers landshluta og milli stjórnarsýslustiga. Með lögnum er stýrihópur Stjórnarráðsins um byggðamál formfestur, en hann er skipaður sérfræðingum úr öllum ráðuneytum og framkvæmdastjóra Sambands íslenskra sveitarfélaga. Lögin fela landshlutasamtökum sveitarfélaga það hlutverk að vinna sóknaráætlanir, hverju á sínu starfssvæði og bera ábyrgð á framkvæmd þeirra. Þá kveða lögin á

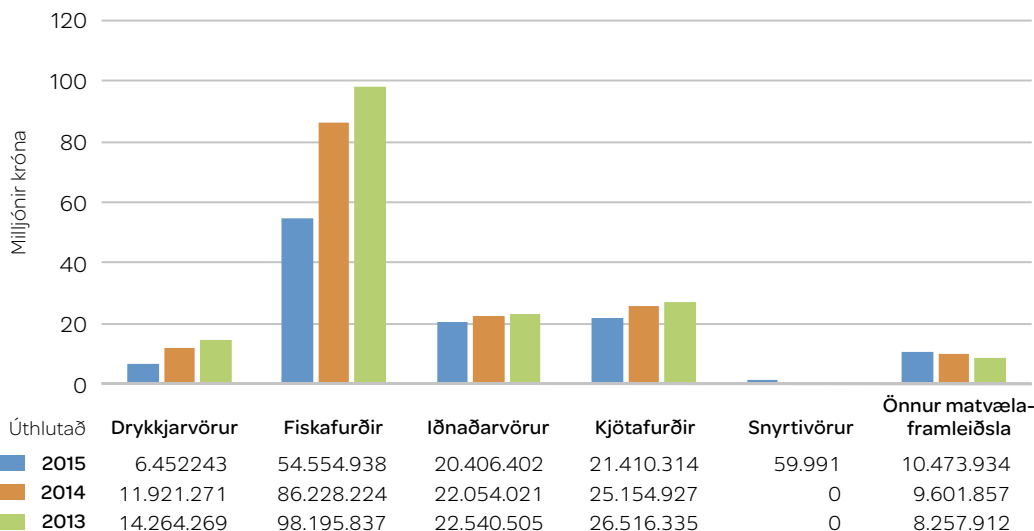
um að sóknaráætlanir séu unnar í samvinnu við samráðsvettvanga sem skipaðir eru með breiðri þátttöku heimamanna.

Í febrúar undirrituðu ráðherrar sjávarútvegs- og landbúnaðarmála og mennta- og menningarmála samninga við öll landshlutasamtök sveitarfélaga um sóknaráætlanir fyrir árin 2015-2019. Í kjölfarið vann hver landshluti sína sóknaráætlun sem gildir til fimm ára. Sóknaráætlanir eru þróunaráætlanir sem fela í sér stöðumat, framtíðarsýn, markmið og leiðir. Þær taka að lágmarki til menningarmála (á ekki við um höfuðborgarsvæðið), nýsköpunar og atvinnuþróunar, uppbyggingar mannauðs og lýðfræðilegrar þróunar.

Með samningunum voru vaxtarsamningar og menningarsamningar sameinaðir undir hatti sóknaráætlana og koma uppbyggingarsjóðir í stað þeirra samninga. Heildarframlög ríkisins til samninganna á árinu námu rúmum 550 m.kr. Samningurinn við höfuðborgarsvæðið er frábrugðinn samningum við aðra landshluta þar sem þar er ekki sérstakur uppbyggingarsjóður og fjármagnið sem rennur til höfuðborgarsvæðisins er því talsvert lægra.

Á fyrsta starfsárinu bárust uppbyggingarsjóðunum sjö samtals 1.120 umsóknir. Flestar voru þær 307 og færstar voru þær 99. Meðaltalið var 160 umsóknir. Heildarupphæð umsóknanna var rúmlega 1,6 milljarður króna. Samtals voru 606 verkefni styrkt, að upphæð 432 m.kr. Mótframlag styrkþega er að lágmarki sama upphæð.

### Samanburður greiddra styrkja milli ára, skipt niður á framleiðslustarfsemi



Allir landshlutar mótuðu og unnu að sérstökum áhersluverkefnum á árinu sem hafa beina skírskotun til sóknaráætlunar og áherslna samráðsvettvanganna. Alls var unnið að 35 áhersluverkefnum og var heildarframlag úr sóknaráætlunum til þessara verkefna rúmar 178 m.kr., að ótöldu mótframlagi heimamanna. Samtals skipuðu 284 einstaklingar samráðsvettvanga sem komu að mótun sóknaráætlana og áhersluverkefna í landshlutunum átta.

Byggðastofnun hefur frá upphafi sóknaráætlana farið með verkefnisstjórn.

### Svæðisbundin flutningsjöfnun

Byggðastofnun sér um móttöku og yfirferð styrkumsókna skv. lögum nr. 160/2011 um svæðisbundna flutningsjöfnun. Árið 2015 bárust 64 umsóknir um flutningsjöfnunarstyrki vegna flutningskostnaðar á árinu 2014 og voru 59 umsóknir samþykktar að fjárhæð 113,4 m.kr. Þetta var í þriðja skiptið sem styrkirnir voru veittir.

Af greiddum styrkjum voru 48% vegna flutnings á fiskafurðum, 19% kjötafurðum, 18% iðnaðarvörum, 9% annarrar matvælaframleiðslu og 6% drykkjarvörum. Þau landssvæði sem fengu mestan styrk voru Norðurland eystra (46%) og Norðurland vestra (22%). Flestir aðila höfðu sótt um styrk árin áður og voru því umsóknir almennt betur unnar í ár sem auðveldaði afgreiðslu mála.

Markmiðið styrkjanna er að styðja við framleiðsluþænað og atvinnuuppbyggingu á landsbyggðunum með því að jafna flutningskostnað framleiðenda sem eru með framleiðslu og lögheimili fjarri innanlandsmarkaði eða útflutningshöfn og búa við skerta samkeppnistöðu vegna hærri flutningskostnaðar en framleiðendur staðsettir nær markaði. Nánari upplýsingar um greidda styrki má sjá á meðfylgjandi mynd.

### Annað

Þróunarsviðið hefur fjölbreytt samstarf við ýmsa aðila á sviði atvinnuráðgjafar, rannsóknar og nýsköpunar. Skal þar fyrst nefna atvinnuþróunarfélögin, en einnig Impru, Nýsköpunarmiðstöð Íslands, Íslandsstofu, Rannsóknar- og þróunarmiðstöð Háskólans á Akureyri, Hagfræðistofnun Háskóla Íslands, Hagstofu Íslands, Ferðamálastofu, Landmælingar, Rannsóknasetur verslunarinnar, Skipulagsstofnun og raunar mun fleiri aðila. Að beiðni sjávarútvegs- og landbúnaðarráðherra vann þróunarsviðið mat á byggðalegum áhrifum innflutningsbanns Rússa á sjávarafurðum. Þróunarsviðið tekur einnig þátt í margvíslegum starfshópum og nefndum, ritun skýrslna og starfsmenn taka þátt í umræðum um byggðamál. Veittar eru umsagnir um þingmál og umhverfismat.

# FJÁRHAGUR OG REKSTUR



---

Á árinu 2015 var hagnaður af rekstri Byggðastofnunar samkvæmt rekstrarreikningi 99 m.kr.

---

Hreinar vaxtatekjur voru 455 m.kr. miðað við 399 m.kr. árið 2014. Rekstrartekjur voru 840 m.kr. og rekstrargjöld 741 m.kr. Framlög í afskriftarreikning útlána og matsbreyting hlutafjár nam 61 m.kr. Hagnaður ársins nam því 99 m.kr. miðað við 349 m.kr. hagnað árið áður.

Samkvæmt lögum skal Byggðastofnun njóta framlags úr ríkissjóði eins og ákveðið er í fjárlögum hverju sinni og nam það 334 m.kr. á árinu 2015.

Rekstrargjöldin án framlaga úr afskriftarreikningi skiptust þannig að 249 m.kr. voru vegna lánaumsýslu og sérgreindur kostnaður vegna þróunarstarfsemi var 431 m.kr., en stærsti liðurinn þar eru framlög til atvinnuráðgjafa, 183 m.kr.

Vergur rekstrarkostnaður Byggðastofnunar árið 2015 var 393 m.kr. og hafði hækkað um 6 m.kr. frá fyrra ári. Kostnaðarþátttaka annarra nam 35 m.kr. Hreinn rekstrarkostnaður stofnunarinnar var því 358 m.kr., en var 359 m.kr. árið áður.

Niðurstaða efnahagsreiknings Byggðastofnunar var 14.417 m.kr. um síðustu áramót, en nam 13.917 m.kr. í árslok 2014 og hafði því hækkað um 500 m.kr. á milli ára.

Eigið fé í árslok var 2.751 m.kr. samkvæmt efnahagsreikningi og hækkaði um 99 m.kr. á árinu. Eiginfjárhlutfall samkvæmt lögum um fjármálafyrirtæki var 21,56%.

Heildarútlán að frádregnum afskriftarreikningi útlána námu 10.308 m.kr. í árslok 2015 en voru 10.822 m.kr. í árslok 2014 og höfðu lækkað um 514 m.kr. Í árslok 2015 voru vanskil 1,9% af útlánnum, sem er lækkun frá fyrra ári þegar vanskilin voru 4,8% af útlánnum. Virði innleystra eigna var 670 m.kr. um síðustu áramót, en var 1.049 m.kr. árið áður. Reynt er að meta eignir á áætluðu söluverði. Um áramót voru 17 fasteignir í eigu stofnunarinnar, sem er fækkun um fimm fasteignir frá árinu 2014. Yfirlit yfir fasteignir stofnunarinnar eru í skýringu 13 í ársreikningnum. Nánari upplýsingar um hverja og eina eign eru á heimasíðu stofnunarinnar.

Framlög í afskriftarreikning útlána og matsbreyting hlutabréfa námu 61 m.kr. á árinu 2015 en 117 m.kr. fóru úr afskriftarreikningi á árinu 2014. Afskriftarreikningur útlána var 1.168 m.kr. í árslok, sem var 10,8% af heildarútlánnum. Samsvarendi hlutfall árið áður var 11,3% og stóð afskriftarreikningurinn þá í 1.240 m.kr. Endanleg útlánatöp ársins námu 102 m.kr. en voru 401 m.kr. árið 2014.

# SÉRGREINDUR

## REKSTRARREIKNINGUR ÁRSINS 2015

	Lánaumsýsla þús. kr.	Próunarstarfsemi þús. kr.	Samtals þús. kr.
<b>VAXTATEKJUR</b>			
Vaxtatekjur af kröfum á lánastofnanir .....	73.037		73.037
Vaxtatekjur og verðbætur af útlánum .....	764.750		764.750
	<b>837.787</b>		<b>837.787</b>
<b>VAXTAGJÖLD</b>			
Vaxtagjöld og verðbætur af lántökum .....	382.837		382.837
Önnur vaxtagjöld .....	159		159
	382.996		382.996
<i>Hreinar vaxtatekjur</i>	<b>454.791</b>		<b>454.791</b>
<b>REKSTRARTEKJUR</b>			
Framlag ríkisjóðs skv. fjárlögum .....	54.862	279.538	334.400
Annað framlag ríkisjóðs .....	0	0	0
Gengismunur .....	-12.657	0	-12.657
Aðrar rekstrartekjur .....	30.369	33.008	63.377
<i>Hreinar rekstrartekjur</i>	<b>527.365</b>	<b>312.546</b>	<b>839.911</b>
<b>REKSTRARGJÖLD</b>			
Veitt framlög til atvinnuráðgjafa .....	0	182.600	182.600
Veittir aðrir styrkir .....	0	29.312	29.312
Laun og launatengd gjöld .....	107.418	156.569	263.988
Annar rekstrarkostnaður .....	69.922	58.690	128.612
Rekstur fullnustueigna .....	67.904	0	67.904
Afskriftir varanlegra rekstrarfjármuna .....	3.638	3.955	7.593
Framlög í afskriftarreikning útlána og matsbreyting hlutabréfa .....	61.012	0	61.012
	309.895	431.126	741.021
<i>Hagnaður (-tap) ársins</i>	<b>217.470</b>	<b>-118.580</b>	<b>98.891</b>

### Lánskjör í árslok 2015

Verðtryggð lán með 5,9% vöxtum.

Óverðtryggð lán með 3,5% álag ofan á REIBOR.

Verðtryggð lán til landbúnaðar með 5,0% vöxtum til allt að 25 ára með vaxtagreiðslum fyrstu 3 ár.

Verðtryggð lán til stuðnings atvinnurekstrar kvenna með 5,0% vöxtum.

Óverðtryggð lán til stuðnings atvinnurekstrar kvenna með 2,5% álag ofan á REIBOR.

- Lántökugjald er 1,8%.
- Lánstími er 5–20 ár.

# BYGGÐARANNSÓKNA- SJÓÐUR OG STYRKIR TIL MEISTARANEMA

## Byggðarannsóknasjóður

Byggðarannsóknasjóður var settur á laggirnar á árinu og fór fyrsta úthlutun fram á ársfundi Byggðastofnunar í apríl 2015. Sjóðurinn er fjármagnaður af fjárlagalið byggðaáætlunar og með framlagi frá Byggðastofnun, en stofnunin fer með umsýslu sjóðsins. Til úthlutunar voru 10 m.kr. Alls bárust 26 umsóknir og fengu eftirfarandi fjögur verkefni styrk:

- **Byggðir og breytingar – atvinnuhættir íslenskra þéttbýlisstaða í fortíð, nútíð og framtíð.** Styrkupp hæð 2 m.kr. Styrkþegi er Þekkingarnet Þingeyinga.

Sjávarbyggðir um landið eiga það sameiginlegt að hafa myndast vegna breytinga á atvinnu- og búsetuháttum landsins. Atvinna og búseta færðist frá mörgum og smáum einingum í sveitum landsins (sveitabæjum) yfir í þéttbýliskjarna sem skópu betri búsetu- og atvinnuskilyrði og uppfylltu frekar þarfir íbúa á hverjum stað og tíma. Sú spurning er óumflýjanleg í ljósi byggðaþróunar síðustu ára hvort breytingar á atvinnu- og búsetuháttum nútímans valdi hnignun sömu sjávarbyggða með áþekkingu hætti og breytingarnar sem skópu þessar byggðir. Þessi rannsókn fæst við þessa stóru spurningu um áherslur í búsetu og atvinnuháttum byggða á Íslandi í framtíðinni.

- **Lýðræðisvitund og valdefling ungmenna á landsbyggðinni.** Styrkupp hæð 3 m.kr. Styrkþegi er Þekkingarsetrið Nýheimar.

Atgervisflótti ungmenna er víða vandamál á landsbyggðinni þar sem ungt fólk í leit að tækifærum þarf að velja á milli þess að dvelja í heimabyggð eða flytjast búferlum. Menntunarkostir og atvinnutækifæri ráða miklu um ákvörðunina en ekki síður samfélagsgerð í heimabyggð og virkni ungmenna. Rannsóknir sýna að samfélagsþátttaka ungmenna og tengsl þeirra við samfélagið er víða takmörkuð og það virðist hvort heldur eiga við um félagslíf eða málefni sveitarfélagsins.

Markmið rannsóknarinnar er að kanna hugmyndir ungmenna til lýðræðis og valdeflingar og standa að valdeflingu sem er mótuð að þeirra hugmyndum. Að lokum að vinna handbók aðgengilega öllum þeim sem takast á við atgervisflotta.

- **Nýir íbúar í norðri.** Hamingja og velferð innflytjenda á Norðurlandi. Styrkupp hæð 3 m.kr. Styrkþegi er Markus Hermann Meckl (Háskólinn á Akureyri).

Markmið verkefnisins er að varpa ljósi á þá þætti sem geta stuðlað að því að útlendingar sem valið hafa að búa í dreifðum byggðum á Íslandi séu virkir og ánægðir þátttakendur í samfélaginu. Í því augnamiði verða gerðar tilviksathuganir í þremur sjávarbyggðum á Norðurlandi þar sem leitast verður við að meta hamingju og velferð innflytjenda á þessum stöðum og hvernig þeir þættir tengjast viðhorfum annarra íbúa og þeim stuðningi sem samfélagið veitir innflytjendum.

- **Samstarfsverkefni sveitarfélaga.** Styrkupp hæð 2 m.kr. Styrkþegi er Rannsóknamiðstöð Háskólans á Akureyri.

Samstarf sveitarfélaga hefur þróast með mismunandi hætti eftir landshlutum, bæði hvað varðar umfang og form. Kortlögð verða samstarfsverkefni á starfssvæðum landshlutasamtaka sveitarfélaga og kannað viðhorf sveitarstjórnarmanna til reynslu af samstarfinu. Helsta markmið verkefnisins er að greina hvort tiltekin form samstarfs hafi reynst betur en önnur og hver vilji sveitarstjórnarmanna er um framtíð samstarfs. Netkönnun verður gerð meðal sveitarstjórnarmanna og framkvæmdastjóra sveitarfélaga og tekin viðtöl. Niðurstöður verkefnisins eru hagnýtar fyrir framtíðarstefnumótun um skipulag samstarfs og þjónustu sveitarfélaga og stofnana þeirra.



## Styrkir til meistaranema

Á árinu 2015 ákvað stjórn Byggðastofnunar að veita allt að 1 m.kr. til meistaranema sem vinna að lokaverkefnum á sviði byggðamála. Styrkirnir koma af fjárveitingu byggðaaáætlunar 2014-2017 og skulu verkefnin sem sótt er um styrk til hafa skírskotun til markmiða eða aðgerða byggðaaáætlunar. Alls bárust 11 umsóknir og ákvað stjórnin að styrkja þrjú verkefni um 250.000 krónur hvert.

Verkefnin sem hlutu styrk eru:

- **Hagkvæmni nýtingar sjávarhita á norðurslóðum.** Styrkþegi er Majid Eskafi, meistaranemi við Háskólasetur Vestfjarða. Markmið verkefnisins er könnun á því hvort hagkvæmt sé að nota varmadætur í sjó til orkuframleiðslu og hvort það sé sjálfbær og hagkvæmur kostur fyrir íbúa við Öndarfjörð.
- **Viðmót og þolmörk samfélags gagnvart ferðapjónustu í þéttbýli.** Styrkþegi er Jóhanna María Elena Matthíasdóttir, meistaranemi við Háskólann á Hólum. Rannsóknin miðar að því að rannsaka viðmót heimamanna á Akureyri til ferðapjónustu og að greina þolmörk samfélaga út frá upplifun heimamanna í samskiptum þeirra við ferðamenn og sambúð við ferðapjónustu.
- **Eldri íbúar á sunnanverðum Vestfjörðum: Athafnir, þátttaka og viðhorf til þjónustu.** Styrkþegi er Margrét Brynjólfsdóttir, meistaranemi við Háskólann á Akureyri. Markmið rannsóknarinnar er að skoða líkamlegt ástand, þátttöku umhverfi og heilbrigðis- og félagsþjónustu við einstaklinga sem eru 65 ára og eldri og búa heima á sunnanverðum Vestfjörðum. Sérstök áhersla er lögð á að skoða athafnir og þátttöku íbúanna.





ÁRSREIKNINGUR  
BYGGÐASTOFNUNAR  
2015



# ÁRITUN ÓHÁÐRA ENDURSKOÐENDA

Við höfum endurskoðað meðfylgjandi ársreikning Bygðastofnunar fyrir árið 2015. Ársreikningurinn hefur að geyma skýrslu stjórnar og forstjóra, rekstrarreikning, efnahagsreikning, yfirlit um sjóðstreymi og upplýsingar um mikilvægar reikningsskilaaðferðir og aðrar skýringar.

## Ábyrgð stjórnar og forstjóra á ársreikningnum

Stjórn og forstjóri eru ábyrg fyrir gerð og framsetningu ársreikningsins í samræmi við lög um ársreikninga, lög um fjármálafyrirtæki og reglur um reikningsskil lánastofnana. Stjórn og forstjóri eru einnig ábyrg fyrir því innra eftirliti sem nauðsynlegt er varðandi gerð og framsetningu ársreiknings, þannig að hann sé án verulegra annmarka, hvort sem er vegna sviksemi eða mistaka.

## Ábyrgð endurskoðanda

Ábyrgð okkar felst í því áliti sem við látum í ljós á ársreikningnum á grundvelli endurskoðunarinnar. Endurskoðað var í samræmi við alþjóðlega endurskoðunarstaðla. Samkvæmt þeim þá ber okkur að fara eftir settum siðareglum og skipuleggja og haga endurskoðuninni þannig að nægjanleg víska fáiast um að ársreikningurinn sé án verulegra annmarka.

Endurskoðun felur í sér aðgerðir til staðfestingar á fjárhæðum og skýringum í ársreikningnum. Val endurskoðunaraðgerða byggir á faglegu mati endurskoðandans, þar með talið á þeirri hættu að verulegir annmarkar séu á ársreikningnum, hvort sem er af völdum sviksemi eða mistaka. Við áhættumatið er tekið tillit til innra eftirlits stofnunarinnar, uppbyggingu og virkni þess. Endurskoðun felur einnig í sér mat á því hvort reikningsskilaaðferðir og matsaðferðir sem stjórnendur nota við gerð ársreikningsins séu viðeigandi sem og mat á framsetningu hans í heild.

Við teljum að við endurskoðunina höfum við aflað nægilegra og viðeigandi gagna til að byggja álit okkar á.

## Álit

Það er álit okkar að ársreikningurinn gefi glögga mynd af afkomu stofnunarinnar á árinu 2015, efnahag hennar 31. desember 2015 og breytingu á handbæru fé á árinu 2015, í samræmi við lög um ársreikninga og reglna um reikningsskil lánastofnana.

Reykjavík 17. mars 2016

**Endurskoðendajónustan ehf.**

*Sævar Þór Sigurgeirsson*  
Löggiltur endurskoðandi

*Hinrik Gunnarsson*  
Löggiltur endurskoðandi

# SKÝRSLA STJÓRNAR OG STJÓRNENDA

## Hlutverk

Um stofnunina gilda lög um Byggðastofnun nr. 106/1999 og reglugerð nr. 347/2000. Hlutverk Byggðastofnunar er að efla byggð og atvinnulíf með sérstakri áherslu á jöfnun tækifæra allra landsmanna til atvinnu og búsetu. Í samræmi við hlutverk sitt undirbýr, skipuleggur og fjármagnar stofnunin verkefni og veitir lán með það að markmiði að treysta byggð, efla atvinnu og stuðla að nýsköpun í atvinnulífi. Fjármögnun verkefna skal eftir föngum vera í samstarfi við aðra. Stofnunin skipuleggur og vinnur að atvinnuráðgjöf í samstarfi við atvinnuþróunarfélög, sveitarfélög og aðra haghafa. Byggðastofnun fylgist með þróun byggðar í landinu, m.a. með gagnasöfnun og rannsóknum. Stofnunin getur gert eða látið gera áætlanir um þróun byggðar og atvinnulífs í þeim tilgangi að treysta búsetu og atvinnu í byggðum landsins.

## Rekstur ársins 2015

Samkvæmt rekstrarreikningi nam hagnaður af rekstri stofnunarinnar 98,9 milljónum króna á árinu. Eigið fé í lok árs 2015 samkvæmt efnahagsreikningi var 2.750,5 milljónir króna. Eiginfjárlutfall samkvæmt lögum um fjármálafyrirtæki var 21,56%. Ákvæði laga um fjármálafyrirtæki segja til um að eigið fé skuli að lágmarki vera 8% af áhættugrunni og uppfyllti stofnunin því ákvæði laga þar um í lok árs 2015. Fjármálaeftirlitið hefur heimild, samkvæmt 1. og 2. mgr. 84. gr. d laga nr. 161/2002 um fjármálafyrirtæki, til að kveða á um sveiflujöfnunarauka sem er 0-2,5% af áhættugrunni. Samkvæmt bréfi frá Fjármálaeftirlitinu, dagsettu 22. janúar 2016, hefur verið kveðið á um 1% sveiflujöfnunarauka á öll fjármálafyrirtæki og mun það taka gildi um næstu áramót.

Fyrir Héraðsdómi Norðurlands vestra var á árinu 2013 rekið dómssmál þar sem tekist var á um lögmati þess að skuldbreyta verðtryggtum lánum í íslenskum krónum í lán í erlendum myntum með útgáfu viðauka. Dómur féll þann 29. nóvember 2013, þar sem fallist var á lögmati svo skuldbreyttra lána Byggðastofnunar og var þeim dómi ekki áfrýjað til Hæstaréttar. Hótel-Mývatn ehf. stefndi Byggðastofnun vegna lögmetis sömu lána og fjallað var um í fyrrnefndu máli. Dómur féll 6. ágúst sl. í Héraðsdómi Norðurlands vestra þar sem Byggðastofnun var sýknuð af kröfu stefnanda, Hótel Mývatns ehf. Málinu hefur verið áfrýjað til Hæstaréttar og Byggðastofnun hefur gagnáfrýjað. Nánar er getið um þessi mál í skýringu nr. 21.

## Áhættustýring

Á árinu 2015 var staðfest áhættustefna af stjórn Byggðastofnunar. Áhættustýring og virkt innra eftirlit er ein af meginstöðum ábyrgs reksturs stofnunarinnar. Byggðastofnun hefur skilgreint helstu áhættuþætti í rekstri sínum. Þeir eru útlánaáhætta, samþjöppunaráhætta, markaðsáhætta, gengisáhætta, vaxtaáhætta, uppgreiðsluáhætta, verðbólguáhætta, lausafjáraáhætta, útstremisáhætta, seljanleikaáhætta, rekstraráhætta, upplýsingatækniáhætta, pólitísk og lagaleg áhætta, orðsporsáhætta og starfsmannaáhætta. Virkt innra eftirlit er hjá stofnuninni og hafa allir ferlar verið skráðir niður. Þessir ferlar og áhættuþættir eru metnir reglulega. Hafa úttektir sýnt fram á að skilgreindar eftirlitsaðgerðir eru virkar.

## Stjórnunarhættir

Núverandi stjórn Byggðastofnunar var skipuð af atvinnuvega- og nýsköpunarráðherra á ársfundi stofnunarinnar 10. apríl 2015. Situr stjórnin fram að næsta ársfundi stofnunarinnar, sem halda skal fyrir 1. júlí 2016. Stjórn Byggðastofnunar leitast við að viðhalda góðum stjórnunarháttum og hefur sett sér reglur um störf stjórnar auk siðareglna fyrir starfsfólk og stjórn sem er hluti af „Handbók fyrir

starfsmenn og stjórn". Handbókin var fyrst samþykkt árið 2002 og má nálgast á heimasíðu Bygðastofnunar, bygðastofnun.is. Þá hafa verið settar starfsreglur fyrir endurskoðunarnefnd og stjórn skilgreint hlutverk regluvarðar. Hjá stofnuninni starfar lánanefnd sem fjallar um allar lánsúmsóknir, sölu fullnustueigna auk þess að gera tillögu til stjórnar um sölu hlutabréfa. Verklagsreglur um útlánastarfsemi, fjármála- og eignaumsýslu hafa verið uppfærðar reglulega og í þeim er m.a. kveðið á um heimildir lánanefndar.

### Atburðir eftir lok tímabils

Með bréfi Fjármálaeftirlitsins dagsettu 1. mars 2016 var Bygðastofnun tilkynnt að FME hefði ákveðið að samanlögð krafa um eiginfjáruka sem Bygðastofnun bæri að viðhalda frá og með 1. janúar 2016 væri 1% sveiflujöfnunarauki sem taki gildi 12 mánuðum eftir ákvörðun Fjármálaeftirlitsins. Að auki ber Bygðastofnun að viðhalda 1% verndunarauka frá 1. janúar 2016 samkvæmt 84. gr. e laga um fjármálafyrirtæki, sbr. 84. gr. a sömu laga. Verndunarauki samkvæmt nefndum lagaákvæðum hækkar í áföngum, fyrst í 1,75% hinn 1. júní 2016 og svo í 2,5% hinn 1. janúar 2017. Hinni samanlögðu kröfu skal jafnframt viðhaldið á samstæðugrunni. Miðað við hækkun verndunaraukans 1. júní 2016 og 1. janúar 2017 og gildistöku sveiflujöfnunaraukans 1. mars 2017 verður hin samanlagða krafa að öllu óbreyttu 3,5%.

### Framtíðarhorfur

Eiginfjárstaða stofnunarinnar er sterk og gefur henni færi á að vera öflugur bakhjarl fyrirtækja á landsbygðinni. Umsóknir um nýjar lánveitingar jukust á árinu 2015 og er gert ráð fyrir áframhaldandi aukningu á lánveitingum á árinu 2016.

### Yfirlýsing stjórnar og stjórnenda

Ársreikningurinn er gerður í samræmi við lög um ársreikninga og reglur um reikningskil lánastofnana.

Stjórn stofnunarinnar, forstjóri og forstöðumaður rekstrarsviðs staðfesta hér með ársreikning Bygðastofnunar fyrir árið 2015 með undirritun sinni.

Sauðárkróki, 17. mars 2016

*Herdís Á Sæmundardóttir*

Stjórnarformaður

*Einar E. Einarsson*

*Karl Björnsson*

*Oddný María Gunnarsdóttir*

*Páll Baldursson*

*Sigríður Jóhannesdóttir*

*Valdimar Hafsteinnsson*

*Aðalsteinn Þorsteinsson*

Forstjóri

*Magnús Helgason*

Forstöðumaður rekstrarsviðs

# REKSTRARREIKNINGUR 2015

	Skýr.	2015	2014
<b>VAXTATEKJUR</b>			
Vaxtatekjur af kröfum á lánastofnanir .....		73.037	104.937
Vaxtatekjur og verðbætur af útlánum .....		764.750	708.856
		<b>837.787</b>	<b>813.793</b>
<b>VAXTAGJÖLD</b>			
Vaxtagjöld og verðbætur af lántökum .....		382.837	414.210
Önnur vaxtagjöld .....		159	161
		382.996	414.371
	<i>Hreinar vaxtatekjur</i>	<b>454.791</b>	<b>399.422</b>
<b>REKSTRARTEKJUR</b>			
Framlag ríkissjóðs skv. fjárlögum .....	6	334.400	371.400
Annað framlag ríkissjóðs .....	6	0	1.500
Gengismunur .....	7	( 12.657)	25.316
Aðrar rekstrartekjur .....	8	63.377	50.724
		385.120	448.940
	<i>Hreinar rekstrartekjur</i>	<b>839.911</b>	<b>848.362</b>
<b>REKSTRARGJÖLD</b>			
Veitt framlög til atvinnuráðgjafa .....		182.600	172.400
Veittir aðrir styrkir .....		29.312	6.950
Laun og launatengd gjöld .....	3, 4	263.988	240.946
Annar rekstrarkostnaður .....		128.612	146.156
Rekstur fullnustueigna .....	12	67.904	42.754
Afskriftir varanlegra rekstrarfjármuna .....	16	7.593	7.183
Framlög í afskriftarr. útlána o. fl. ....	2, 14	61.012	(117.243)
		741.021	499.145
	<i>Hagnaður ársins</i>	<b>98.891</b>	<b>349.217</b>

# EFNAHAGSREIKNINGUR

	Skýr.	2015	2014
<b>EIGNIR</b>			
<b>Sjóður og kröfur á lánastofnanir</b>			
Bankainnistæður .....	9	<u>3.081.232</u>	<u>2.062.688</u>
<b>Útlán</b>			
Útlán í íslenskum krónum .....	10	6.167.088	5.022.716
Útlán í erlendum myntum .....	10	3.470.930	4.750.406
Fullnustueignir .....	11, 13	<u>669.510</u>	<u>1.048.510</u>
		<u>10.307.529</u>	<u>10.821.632</u>
<b>Hlutabréf og önnur verðbréf með breytilegum tekjum</b>			
Veltuhlutabréf .....	15	<u>372.768</u>	<u>388.993</u>
		<u>372.768</u>	<u>388.993</u>
<b>Hlutir í hlutdeildarfélagum</b>			
Veltuhlutabréf .....	15	<u>574.736</u>	<u>513.402</u>
		<u>574.736</u>	<u>513.402</u>
<b>Aðrar eignir</b>			
Skuldunautar .....		25.127	68.969
Varanlegir rekstrarfjármunir .....	16	<u>55.384</u>	<u>61.247</u>
		<u>80.511</u>	<u>130.216</u>
<b>Eignir samtals</b>		<b><u>14.416.775</u></b>	<b><u>13.916.931</u></b>

Allar fjárhæðir eru í þúsundum króna

## 31. DESEMBER 2015

	Skýr.	2015	2014
<b>SKULDIR OG EIGIÐ FÉ</b>			
<b>Lántökur</b>			
Verðtryggðar verðbréfaútgáfur .....		5.704.361	5.821.615
Erlendar lántökur .....		<u>5.791.042</u>	<u>5.340.160</u>
	18	<u>11.495.402</u>	<u>11.161.775</u>
<b>Aðrar skuldir</b>			
Afskriftarreikningur vegna veittra ábyrgða ..	20	0	990
Óráðstöfuð framlög .....		120.629	41.349
Aðrar skuldir .....		<u>50.197</u>	<u>61.161</u>
		<u>170.826</u>	<u>103.500</u>
		<b><u>11.666.228</u></b>	<b><u>11.265.275</u></b>
<b>Eigið fé .....</b>	2, 19	<b><u>2.750.547</u></b>	<b><u>2.651.656</u></b>
		<b><u>14.416.775</u></b>	<b><u>13.916.931</u></b>
<b>Utan efnahagsreiknings</b>			
Veittar ábyrgðir .....	20	0	18.807

# SJÓÐSTREYMI 2015

	2015	2014
<b>Handbært fé frá rekstri</b>		
Hagnaður ársins .....	98.891	349.217
<i>Rekstrarliðir sem hafa ekki áhrif á handbært fé:</i>		
Framlög í afskriftarr. útlána og matsbreyting hlutabréfa .....	22.382	( 203.947)
Afskriftir rekstrarfjármuna .....	7.593	7.183
Sölutap (hagnaður) varanlegra rekstrarfjármuna .....	726	( 420)
Vextir, verðbætur og gengismunur .....	77.802	404.680
<b>Handbært fé frá rekstri</b>	<b>207.394</b>	<b>556.712</b>
 <b>Fjárfestingarhreyfingar</b>		
Afborganir útlána .....	1.724.791	1.393.050
Veitt lán .....	(1.563.207)	( 959.000)
Innleystar eignir .....	124.897	243.352
Hlutabréf .....	45.816	( 41.824)
Varanlegir rekstrarfjármunir .....	( 2.456)	( 11.191)
Skuldunautar .....	43.842	( 54.779)
<b>Fjárfestingarhreyfingar</b>	<b>373.684</b>	<b>569.609</b>
 <b>Fjármögnunarhreyfingar</b>		
Afborganir af lántökum .....	(5.312.249)	(1.477.090)
Nýjar lántökur .....	5.685.899	0
Lánadrottnar .....	63.816	( 7.751)
<b>Fjármögnunarhreyfingar</b>	<b>437.466</b>	<b>( 1.484.840)</b>
 <b>Hækkun (lækkun) á handbæru fé .....</b>	<b>1.018.544</b>	<b>( 358.520)</b>
<b>Handbært fé í ársbyrjun .....</b>	<b>2.062.688</b>	<b>2.421.208</b>
 <b>Handbært fé í lok árs .....</b>	<b>3.081.232</b>	<b>2.062.688</b>



# SKÝRINGAR

## 1. Upplýsingar um stofnunina

Byggðastofnun er lánastofnun, kt. 450679-0389 og er megin starfsemi stofnunarinnar fólgin í útlánum og öðrum fjárhagslegum stuðningi auk þess að fylgjast með þróun byggðar á Íslandi. Lögheimili stofnunarinnar er að Ártorgi 1, 550 Sauðárkróki.

## 2. Reikningsskilaaðferðir

### Grundvöllur reikningsskila

Ársreikningurinn er gerður í samræmi við lög um ársreikninga og reglur um reikningsskil lánastofnana. Hann byggir á kostnaðarverðsreikningsskilum. Hann er gerður að mestu eftir sömu reikningsskilaaðferðum og árið áður. Hann er í íslenskum krónum og allar fjárhæðir eru sýndar í þúsundum króna, nema þar sem annað er tilgreint.

### Matsaðferðir

Stjórnendur þurfa að meta og taka sértækar ákvarðanir er varða mikilvæga liði ársreikningsins sem vegna eðlis síns eru háðir mati hverju sinni. Matsaðferðir stjórnenda styðjast við góða reikningsskilavenju. Raunveruleg verðmæti þeirra liða sem þannig eru metnir, geta við sölu eða aðra ráðstöfun, reynt önnur en niðurstaða samkvæmt matinu.

### Verðtryggðar eignir og skuldir og eignir og skuldir í erlendum gjaldmiðlum

Áfallinn gengismunur og verðbætur á höfuðstól eigna og skulda eru færðar í ársreikningnum. Verðtryggðar eignir og skuldir eru færðar miðað við vísitölur sem tóku gildi 1. janúar 2016. Útlán og lántökur í erlendum gjaldmiðlum eru umreiknaðar í íslenskar krónur á síðasta skráða sölugengi Seðlabanka Íslands í lok ársins. Innstæður á gjaldeyrisreikningum í íslenskum bönkum eru umreiknaðar í íslenskar krónur á síðasta skráða kaupgengi viðkomandi viðskiptabanka. Gengismunur sem myndast er færður í rekstrarreikning og efnahagsreikning.

#### Gengi Seðlabanka Íslands í lok ársins

	31.12.2015	31.12.2014
EUR .....	141,71	154,70
USD .....	129,90	127,20
JPY .....	1,08	1,07

#### Gengi Arion banka í lok ársins

EUR .....	140,83	153,84
DKK .....	18,87	20,66

#### Gengi Landsbankans í lok ársins

EUR .....	140,88	153,79
-----------	--------	--------

#### Gengi Íslandsbanka í lok ársins

EUR .....	140,83	153,79
USD .....	129,71	127,07
JPY .....	1,08	1,06

#### Vísitölur í upphafi árs:

	1.1.2016	1.1.2015
Vísitala neysliverðs til verðtryggingar .....	429,4	421,0

### Varanlegir rekstrarfjármunir

Varanlegir rekstrarfjármunir eru færðir til eignar á kostnaðarverði að frádregnum afskriftum. Endurbætur eru eignfærðar ef líklegt er að þær skili stofnuninni framtíðarhagnaði og hægt er

að meta kostnaðinn á áreiðanlegan hátt. Allur viðhalds- kostnaður er gjaldfærður í rekstrarreikning þegar til hans er stofnað. Afskriftir eru miðaðar við áætlaðan nýtingartíma einstakra varanlegra rekstrarfjármuna og reiknaðar sem fastur árlegur hundraðshluti af stofnverði, að frádregnu áætluðu hrakvirði, miðað við eignarhaldstíma á árinu.

### Afskriftarreikningur útlána

Afskriftarreikningur útlána er myndaður til að mæta þeirri áhættu sem fylgir útlánastarfsemi, en hér er ekki um endanlega afskrift að ræða. Framlög í afskriftarreikning útlána eru færð til gjalda í rekstrarreikningi að frádregnum endurgreiðslum vegna áður afskrifaðra lána.

### Eignarhlutir í félögum

Hlutdeildarfélag, eru félag sem stofnunin á að jafnaði 20-50% eignarhlut í. Eignarhlutir stofnunarinnar í hlutdeildarfélögum eru í upphafi færðir á kostnaðarverði og eftir upphaflega færslu samkvæmt stöðu eiginfjár viðkomandi félags út frá nýjustu upplýsingum frá þeim félögum. Eignarhlutir í öðrum félögum eru færðir á kostnaðarverði að frádreginni virðisrýrnun. Matsbreytingar eru færðar yfir rekstrarreikning og efnahagsreikning.

### Fullnustueignir

Fullnustueignir eru færðar á áætluðu söluverði. Matsbreytingar eru færðar yfir rekstrarreikning og efnahagsreikning.

### Útlán

Útlán stofnunarinnar eru flokkuð í útlán til viðskiptavina og fullnustueignir. Þau eru upphaflega metin á gangvirði, sem er lánsfjárhæðin, auk alls kostnaðar vegna viðskiptanna. Útlán eru síðan metin á afskrifuðu kostnaðarverði. Öll viðskipti stofnunarinnar vegna fjárfestinga hennar eru skráð á viðskiptadegi sem telst sá dagur sem stofnunin hefur skuldbundið sig til viðskiptanna. Áfallnir vextir og verðbætur eru taldir með í bókfærðu virði lána. Vaxtatekjur af lánum og kröfum eru skráðar undir liðnum „Vaxtatekjur“ í rekstrarreikningi og gengismunur undir liðnum „Gengismunur“. Niðurfærsla er byggð á mati á tapsáhættu gagnvart einstökum útlánnum. Útlán sem eru endanlega töpuð eru færð út úr bókum stofnunarinnar.

### Skuldunautar

Kröfur á skuldunauta eru færðar samkvæmt upphaflegu viðskiptaverði að teknu tilliti til gengisbreytinga og að frádreginni niðurfærslu sem gerð er til að mæta þeim kröfum sem kunna að tapast. Niðurfærslan er byggð á mati á tapsáhættu gagnvart hverjum skuldunaut. Kröfur sem eru endanlega tapaðar eru færðar út úr bókum stofnunarinnar.

### Handbært fé

Til handbærs fjár í efnahagsreikningi og við gerð sjóðstreymis teljast bankainnstæður.

### Tekjur

Tekjur eru færðar þegar verulegar líkur eru á að fjárhagslegur ávinningur þeirra renni til stofnunarinnar og þegar hægt er að meta þær með áreiðanlegum hætti.

Vaxtatekjur eru færðar í rekstrarreikning þegar þær falla til.

Arðstekjur eru færðar þegar réttur stofnunarinnar til innheimtu liggur fyrir.

Leigutekjur af útleigu fullnustueigna eru færðar samkvæmt línulegri aðferð á leigutímanum.

## SKÝRINGAR

	2015	2014
<b>3. Laun og launatengd gjöld</b>		
Laun	212.409	194.815
Lífeyrissjóðsframlög	27.596	24.293
Áunnið orlof á árinu	3.183	2.383
Tryggingagjald	18.240	17.005
Önnur launatengd gjöld	2.559	2.449
<b>Laun og launatengd gjöld alls</b>	<b>263.988</b>	<b>240.946</b>

Að meðaltali störfuðu 24 starfsmenn hjá stofnuninni á árinu m.v. heilsársstörf, sem er fjölgun um einn starfsmann frá árinu 2014. Í lok ársins voru 24 starfsmenn á launaskrá hjá stofnuninni og heilsdagsstöðugildi voru 24.

### 4. Þóknar til stjórnar og forstjóra

Laun til stjórnar Bygðastofnunar og forstjóra greinast þannig:

Herdís Á Sæmundardóttir, stjórnarform. frá 10.04.2015	1.568	0
Póroddur Bjarnason stjórnarform. til 10.04.2015	675	2.211
Anna Guðrún Björnsdóttir (varam.)	0	86
Ásthildur Sturludóttir, stjórnamaður til 15.09.2015	733	683
Einar E. Einarsson, varaformaður	1.247	683
Guðmundur R. Gíslason	0	374
Halla Björk Reynisdóttir (varam.)	43	43
Karl Björnsson	1.063	683
Kolfinna Jóhannesdóttir (varam.)	0	43
Matthildur Helgadóttir Jónudóttir	0	331
Oddný María Gunnarsdóttir	1.063	683
Ólafía Jakobsdóttir	0	331
Ólóf P. Hallgrímsdóttir	0	486
Páll Baldursson, stjórnarmaður frá 15.09.2015	415	86
Reynir Arnarson (varamaður)	0	43
Rögnvaldur Ólafsson	0	331
Sigríður Jóhannesdóttir	1.063	683
Sveinn Auðunn Sæland (varam.)	133	0
Valdimar Hafsteinsson	1.063	1.014
Aðalsteinn Þorsteinsson, forstjóri	15.070	14.695
<b>Þóknar til stjórnar og forstjóra samtals</b>	<b>24.134</b>	<b>23.487</b>

### 5. Þóknar til endurskoðenda

Þóknar til endurskoðenda greinast þannig:

Endurskoðun ársreiknings og könnun árshlutauppgjör	5.380	4.792
Önnur sérfræðiþjónusta /innri endurskoðun	5.093	8.973
<b>Þóknar til endurskoðenda samtals</b>	<b>10.472</b>	<b>13.766</b>

### 6. Framlag ríkissjóðs skv. fjárlögum og annað framlag ríkissjóðs

Almennur rekstur	152.300	150.200
Atvinnuráðgjafar á landsbyggðinni	182.100	171.200
Brothættar byggðir	0	50.000
<b>Framlag ríkissjóðs skv. fjárlögum</b>	<b>334.400</b>	<b>371.400</b>

	2015	2014
Framlag ríkissjóðs v. Brothættar byggðir	50.000	0
Framlag ríkissjóðs v. Bygðarannsóknasjóðs	7.000	0
Framlag ríkissjóðs v. rannsóknarmiðstöðvar á Raufarhöfn	0	1.500
Framlag ríkissjóðs v. jöfnunar flutningskostnaðar	150.000	196.500
Framlag ríkissjóðs v. Sóknaráætlunar landshluta	317.301	0
Framlag ríkissjóðs v. AVS	0	50.215
<b>Annað framlag ríkissjóðs samtals</b>	<b>524.301</b>	<b>248.215</b>

Veittir styrkir af framlagi ríkissjóðs.

Styrkur v. Bygðarannsóknasjóðs	3.000	0
Styrkur til rannsóknarmiðstöðvar á Raufarhöfn	0	1.500
Styrkur v. jöfnunar flutningskostn.	113.358	154.960
Styrkur v. Sóknaráætlunar landshl.	293.243	0
Styrkur v. AVS	0	50.215
<b>Veittir styrkir alls</b>	<b>409.601</b>	<b>206.675</b>

Óúthlutaðir styrkir vegna annars framlags ríkissjóðs eru færðir á efnahagsreikning.

Kostnaður Bygðastofnunar vegna verkefnisins „Brothættar byggðir“ nam 37.985 þúsund krónum á árinu og er færður í rekstrarreikning.

	31.12.2015	31.12.2014
<b>7. Gengismunur</b>		
Gengismunur af útlánum	(205.922)	(46.052)
Gengismunur af lántökum	193.266	71.368
	<b>(12.657)</b>	<b>25.316</b>

### 8. Aðrar rekstrartekjur

Rekstrarleigutekjur	1.181	1.164
Ýmsar rekstrartekjur	62.195	49.561
	<b>63.377</b>	<b>50.724</b>

### 9. Sjóður og kröfur á lánastofnanir

Bankainnstæður í íslenskum krónum	1.508.932	1.893.902
Bankainnstæður í erlendri mynt	1.572.300	168.785
<b>Sjóður og kröfur á lánastofnanir samtals</b>	<b>3.081.232</b>	<b>2.062.688</b>

### 10. Útlán til viðskiptavina

Sundurliðað eftir lántakendum:		
Bæjar- og sveitarfélög	0,27%	0,45%
Einstaklingar	11,62%	8,92%

Sundurliðað eftir atvinnugreinum:		
Þjónustustarfsemi	42,07%	44,78%
Sjávarútvegur	12,10%	26,45%
Iðnaður	27,38%	15,22%
Landbúnaður	6,45%	4,08%
Fjármálastofnanir	0,10%	0,10%
	<b>100%</b>	<b>100%</b>

Útlán með áföllnum vöxtum greinast þannig eftir eftirstöðvatíma:

Gjaldkræfar kröfur	183.530	465.125
Allt að 3 mánuðum	151.641	178.691
Yfir 3 mán. og allt að 1 ári	723.164	776.298
Yfir 1 ár og allt að 5 árum	3.106.263	2.765.611
Yfir 5 ár	5.473.421	5.587.396
	<b>9.638.019</b>	<b>9.773.122</b>

	31.12.2015	31.12.2014
<b>11. Fullnustueignir</b>		
Fasteignir	669.510	1.048.510
	<u>669.510</u>	<u>1.048.510</u>

	2015	2014
<b>12. Rekstur fullnustueigna</b>		
Leigutekjur	44.608	59.341
Rekstrarkostnaður	112.512	102.095
	<u>(67.904)</u>	<u>(42.754)</u>

	F. mat	Stærð m <sup>2</sup>
<b>13. Fullnustueignir</b>		
Eyrrarland 1, Hvammstanga	7.860	159,2
Eyrrarland 1, Hvammstanga	7.460	150,9
Grænigarður, Ísafirði	57.494	1.366,7
Héðinsbraut 4, Húsavík	47.800	1.129,4
Kalmanntvellir 3, Akranesi	19.850	293,7
Langanesvegur 2, Þórshöfn	8.865	170,7
Nesbraut 7, Reyðarfirði	32.250	722,4
Pálsbergsgata 3 & 5, Ólafsfirði	32.840	1.851,4
Sandhorn, Hrísey	19.900	832,7
Seljavogur 10, Höfnum	22.985	231,8
Sindragata 27, Ísafirði	34.800	659,6
Sólvellir 23, Breiðdalsvík	70.368	2.081,6
Strandarvegur 29-33, 29R, Seyðisfirði	10.300	601,0
Strandgata 37, Tálknafirði	10.550	456,1
Valgerðarstaðir 4, Fljótisdalshéraði	103.250	5.148,3
Vallarás 7-9, Borgarnesi	141.500	1.919,1
Vatneyri, vélsmiðja, Patreksfirði	9.605	736,1
	<u>637.677</u>	<u>18.510,7</u>

Fullnustueignir eru bókfærðar í ársreikningi á 669.510 þúsund krónur.

#### 14. Afskriftarreikningur

Hreyfingar í þúsundum króna:

Í gegnum framlög í afskriftarreikningi skv. rekstrarreikningi fara framlög í afskriftarreikning útlána og viðskiptakrafna auk matsbreytingar hlutfjár og fullnustueigna. Afskriftarreikningur útlána skiptist í sérstakan afskriftarreikning og almennan afskriftarreikning. Undir sérstakan afskriftarreikning útlána falla lántakar með vanskil umfram 3 mánuði.

Afskriftarreikningur útlána sundurliðast þannig:

Afskriftarreikningur útlána	Sérstakur afskr.reikn.	Almennur afskr.reikn.	Samtals
Staðan 1. janúar	569.082	670.968	1.240.049
Framlög á árinu	9.171	21.279	30.449
Endanlega töpuð útlán (102.155)			(102.155)
Staða 31. desember	<u>476.097</u>	<u>692.246</u>	<u>1.168.344</u>

Afskriftarreikn, útlána í hlutfalli af útlánum	4,41%	6,41%	10,81%
--	-------	-------	--------

	2015	2014
Framlag á árinu	139.342	160.480
Seldur rækjukvóti	0	(247.100)
Framlag vegna ábyrgða	(990)	(197)
Framlag vegna viðskiptakrafna	2.048	2.000
Breytingar á mati hlutabréfaeignar	(79.388)	(30.936)
Innkomin áður afskrifuð lán	0	(1.491)
Framlög í afskriftarreikningi skv. rekstrarreikningi	<u>61.012</u>	<u>(117.243)</u>

#### 15. Hlutfjáreign

Í lok ársins átti Bygðastofnun eftirtalin hlutabréf sem greinast þannig eftir nafnverði og eignarhluta:

Hlutdeildarfélög, eignarhlutur > 20%	Eignarhluti	Nafnverð
Atvinnuþróunarfélag Vestfjarða hf.	22,10%	1.933
Bernskan ehf.	34,53%	22.444
Dýralíf ehf.	33,81%	4.000
Eignarhaldsfélagið Gláma hf.	30,01%	114.500
Eignarhaldsfélag Suðurlands hf.	39,99%	109.142
Fasteignafélagið Borg ehf.	29,80%	18.825
Fasteignafélagið Hótel Hellissandur ehf.	24,98%	19.534
Fasteignafélagið Hvammur ehf.	24,85%	16.919
Fasteignafélagið Kirkjuból ehf.	30,35%	7.124
Fjárfestingafélagið Vör hf.	41,95%	35.940
Hvetjandi ehf.	45,90%	129.635
Molta ehf.	30,00%	50.000
Nes-Listamiðstöð ehf.	35,71%	5.000
Raflagnir Austurlands ehf.	22,37%	3.600
Ullarvinnsla Frú Láru ehf.	29,76%	2.500
Vilko ehf.	29,13%	2.955
Þórsberg ehf.	22,74%	30.191
Þörungaverksmiðjan hf.	27,66%	7.919
<b>Hlutdeildarfélög, samtals nafnverð</b>		<u><b>582.160</b></u>

Veltufjárbréf, eignarhlutur ≤ 20%	Eignarhluti	Nafnverð
Ámundakinn ehf.	16,45%	26.000
Ásgarður hf.	13,10%	15.000
Borg, saumastofa ehf.	19,82%	170
Dalagisting ehf.	12,11%	8.000
Eðalís ehf.	11,06%	3.000
Eignarhaldsfélag Suðurnesja hf.	19,02%	96.840
Fasteignafélagið HN ehf.	3,09%	2.320
Fánasmiðjan ehf.	9,95%	4.167
Fiskvinnslan Drangur ehf.	8,20%	2.000
Fjallalamb hf.	10,69%	10.000
Grand hótel Mývatn ehf.	7,22%	10.000
Hótel Flúðir hf.	11,94%	3.109
Hótel Húsavík ehf.	0,38%	136
Hótel Varmahlöð hf.	13,04%	3.000
Hvalamiðstöðin Húsavík ehf.	19,70%	2.000
Hæðin á Höfðabraut ehf.	12,28%	2.000
P/F Smyril-line	1,67%	1.868 DKK
Saga Eignarhaldsfélag hf.	0,37%	18
Samkaup hf.	2,77%	10.801
Snorri Þorfinnsson ehf.	19,89%	12.000
Tó hf.	13,57%	2.667
Tröllasteinn ehf.	18,92%	7.000
Tvidrangi ehf.	15,27%	4.991
Urtusteinn ehf.	8,45%	32.818
Yrkjar ehf.	7,29%	1.800
<b>Veltufjárbréf, samtals nafnverð</b>		<u><b>295.093</b></u>

**Hlutfjáreign, samtals nafnverð** **877.253**

Hlutabréf í hlutdeildarfélögum eru bókfærð í ársreikningi á 372.768 þúsund krónur og veltufjárbréf eru bókfærð á 574.736 þúsund krónur. Verðmæti hlutabréfa sem hefur verið afað í tengslum við fjárhagslega endurskipulagningu nema 402.217 þúsund krónur.

## SKÝRINGAR

### 16. Varanlegir rekstrarfjármunir

Varanlegir rekstrarfjármunir greinast þannig:	Fasteignir	Innréttingar	Bifreiðar	Hugbún.	Samtals
Stofnverð 1/1	70.388	3.219	23.499	7.216	104.322
Afskrifað alls 1/1	(30.480)	(2.897)	(9.698)	0	(43.075)
Viðbót á árinu	0	0	5.873	0	5.873
Afskrifað á árinu	(1.947)	(322)	(3.881)	(1.443)	(7.593)
Selt á árinu	0	0	(3.417)	0	(3.417)
Sóluhagnaður (tap)	0	0	(726)	0	(726)
Bókfært verð 31/12	<b>37.961</b>	<b>0</b>	<b>11.650</b>	<b>5.773</b>	<b>55.384</b>
Stofnverð alls 31/12	70.388	3.219	22.830	7.216	103.653
Afskrifað alls 31/12	(32.427)	(3.219)	(11.180)	(1.443)	(48.269)
Bókfært verð 31/12	<b>37.961</b>	<b>0</b>	<b>11.650</b>	<b>5.773</b>	<b>55.384</b>
Afskriftarhlutföll	2-3%	20%	20%	20%	

Fasteignir stofnunarinnar eru metnar með eftirgreindum hætti. Til samanburðar er bókfært verð eignanna.

	Fasteigna- mat	Vátrygginga- mat	Bókfært verð
Skagfirðingabraut 17-21, Sauðárkróki	29.855	105.525	26.428
Háahlíð 4, Sauðárkróki	36.700	61.850	11.534
	<b>66.555</b>	<b>167.375</b>	<b>37.961</b>

### 17. Eignir og skuldir tengdar erlendum gjaldmiðlum og verðtryggingu

Erlent:	2015	2014
Eignir í erlendum gjaldmiðlum	5.043.230	4.919.190
Skuldir í erlendum gjaldmiðlum	5.791.042	5.340.160
Nettó staða erlendra eigna og skulda	<b>(747.811)</b>	<b>(420.970)</b>
Verðtryggt:		
Verðtryggðar eignir	5.419.493	4.581.482
Verðtryggðar skuldir	5.070.315	5.822.031
Nettó staða verðtryggðra eigna og skulda	<b>349.179</b>	<b>(1.240.549)</b>

Tekið hefur verið tillit til niðurfærslu eigna.

Erlendar eignir og skuldir skiptast þannig eftir gjaldmiðlum:	USD	DKK	JPY	EUR	Samtals
Útlán	486.992	0	1.197.087	1.786.852	3.470.930
Handbært fé	637.369	1.281	13.151	920.499	1.572.300
Eignir samtals	1.124.361	1.281	1.210.238	2.707.350	5.043.230
Lántökur	1.345.074	0	1.425.816	3.020.152	5.791.042
Nettó staða	(220.713)	1.281	(215.578)	(312.802)	(747.811)

Tekið hefur verið tillit til niðurfærslu eigna.

### 18. Lántökur

Lántökur sundurliðast þannig eftir eftirstöðvatíma:

	2015	2014
Gjaldkræft	634.046 (*)	0
Allt að 3 mánuðum	143.075	4.870.812
Yfir 3 mán. og allt að 1 ári	1.456.032	984.201
Yfir 1 ár og allt að 5 árum	4.183.251	3.085.711
Yfir 5 ár	5.078.999	2.221.051
	<b>11.495.402</b>	<b>11.161.775</b>

Þann 10. mars 2015 var á gjalddaga skuldabréfaflokkurinn BYG 03 sem gefin var út árið 2003. Til að endurfjármagna hann gaf Byggðastofnun út nýjan skuldabréfaflokk BYG 15, þann 6. mars 2015, sem skráður var í Kauphöll. BYG 15 er til 15 ára og ber 3,2% fasta verðtryggða vexti.

(\*) Eigendur 200 m.kr. að nafnvirði í BYG 03 flokknum hafa ekki gefið sig fram og er ekki vitað um hverjir þeir eru. Bréfin bera hvorki vexti, verðbætur né dráttarvexti frá gjalddaga skv. ákvæðum flokksins.

Þann 11. júní 2015 var skrifað undir lánasamning við N.I.B. (Nordic Investment Bank) að fjárhæð 12 milljónir evra til 10 ára. Lánið var greitt út í tveimur hlutum; 6.558 þús. USD og 6.000 þús. EUR.

## 19. Eigið fé

Samkvæmt lögum nr. 161/2002 skal eiginfjárlutfall lánastofnana ekki fara undir 8% af svonefndum áhættugrunni, en í lok ársins var eiginfjárlutfall stofnunarinnar 21,56%.

Eigið fé og eiginfjárlutfall samkvæmt eiginfjárvæðum laga nr. 161/2002 um fjármálafyrirtæki

	31.12.2015	31.12.2014
Eiginfjárbáttur A .....	2.750.547	2.651.656
Samtals .....	2.750.547	2.651.656
Útlánaáhætta .....	10.328.038	11.044.175
Gengisáhætta .....	748.900	436.750
Rekstraráhætta .....	1.678.425	1.645.388
Áhættugrunnur .....	<b>12.755.363</b>	<b>13.126.313</b>
Staða í upphafi árs .....	2.651.656	2.302.439
Hagnaður ársins .....	98.891	349.217
	<b>2.750.547</b>	<b>2.651.656</b>
Eiginfjárlutfall .....	21,56%	20,20%

## 20. Veittar ábyrgðir

Byggðastofnun var ekki í neinum ábyrgðum gagnvart þriðja aðila í árslok 2015.

## 21. Önnur mál

Fyrir Héraðsdómi Norðurlands vestra var á árinu 2013 rekið dómsmál þar sem tekist var á um lögmæti þess að skuldbreyta verðtryggðum lánum í íslenskum krónum í lán í erlendum myntum með útgáfu viðauka. Dómur féll þann 29. nóvember 2013, þar sem fallist var á lögmæti svo skuldbreyttra lána Byggðastofnunar og var þeim dómi ekki áfrýjað til Hæstaréttar. Hótel-Mývatn ehf. stefndi Byggðastofnun vegna lögmætis sömu lána og fjallað var um í fyrrnefndu máli. Dómur féll 6. ágúst sl. í Héraðsdómi Norðurlands vestra þar sem Byggðastofnun var sýknuð af kröfu stefnanda, Hótel Mývatns ehf. Málinu hefur verið áfrýjað til Hæstaréttar og Byggðastofnun hefur gagnáfrýjað.

## 22. Viðskipti við tengda aðila

Stjórn Byggðastofnunar, lykilstjórnendur og hlutdeildarfélag eru skilgreind sem tengdir aðilar auk náinna fjölskyldumeðlima framangreindra og lögaðila undir yfirráðum þeirra. Engin óvenjuleg viðskipti áttu sér stað við tengda aðila á árinu. Engar ábyrgðir hafa verið veittar tengdum aðilum vegna viðskiptaskulda eða viðskiptakrafna.

Útlán til tengdra aðila námu í árslok 480.789 þúsund krónum og voru 22.650 þúsund krónur í vanskilum.



# FRAMLÖG OG STYRKIR

	Pús. kr.
<b>FRAMLÖG TIL ATVINNURÁÐGJAFNA</b>	
Samtök sveitarfélaga á Vesturlandi .....	20.466
Fjórðungssamband Vestfirðinga .....	39.511
Samtök sveitarfélaga á Norðurlandi vestra .....	20.466
Atvinnuþróunarfélag Eyjafjarðar bs .....	17.234
Atvinnuþróunarfélag Þingeyinga hf. ....	14.003
Austurbrú .....	23.697
Samtök sunnlenskra sveitarfélaga .....	25.851
Samband sveitarfélaga á Suðurnesjum .....	21.371
	<b>182.600</b>
<b>ANNAÐ</b>	
Flutningsjöfnunarstyrkir .....	113.000
Byggðarannsóknasjóður .....	3.000
Brothættar byggðir .....	23.900
Meistaraneimar .....	750
Sóknaráætlanir .....	210.000
Annað .....	4.600
	<b>355.250</b>

# LÖG UM BYGGÐASTOFNUN

## Lög nr. 106 frá 27. desember 1999 með síðari breytingum.

Tóku gildi 1. janúar 2000. Breytt með l. 87/2009 (tóku gildi 20. ágúst 2009), l. 123/2010 (tóku gildi 1. jan. 2011), l. 126/2011 (tóku gildi 30. sept. 2011), l. 13/2013 (tóku gildi 9. mars 2013) og l. 69/2015 (tóku gildi 21. júlí 2015).

Ef í lögum þessum er getið um ráðherra eða ráðuneyti án þess að málefnasvið sé tilgreint sérstaklega eða til þess vísað, er átt við **sjávarútvegs- og landbúnaðarráðherra** eða atvinnuvega- og nýsköpunarráðuneyti sem fer með lög þessi. Upplýsingar um málefnasvið ráðuneyta skv. forsetaúrskurði er að finna hér.

## I. KAFLI Hlutverk og skipulag.

### 1. gr. Yfirstjórn og staðsetning.

Byggðastofnun er sérstök stofnun í eigu íslenska ríkisins og heyrir undir yfirstjórn [ráðherra].<sup>1)</sup>

[Ráðherra]<sup>1)</sup> ákveður staðsetningu Byggðastofnunar að fenginni tillögu stjórnar.

1) L. 126/2011, 291. gr.

### 2. gr. Hlutverk.

[Hlutverk Byggðastofnunar er að efla byggð og atvinnulíf með sérstakri áherslu á jöfnun tækifæra allra landsmanna til atvinnu og búsetu.

Í samræmi við hlutverk sitt undirbýr, skipuleggur og fjármagnar stofnunin verkefni og veitir lán með það að markmiði að treysta byggð, efla atvinnu og stuðla að nýsköpun í atvinnulífi. Fjármögnun verkefna skal eftir fönnum vera í samstarfi við aðra.

Stofnunin skipuleggur og vinnur að atvinnuráðgjöf í samstarfi við atvinnuþróunarfélög, sveitarfélög og aðra haghafa.

Byggðastofnun fylgist með þróun byggðar í landinu, m.a. með gagnasöfnun og rannsóknnum. Stofnunin getur gert eða látið gera áætlanir um þróun byggðar og atvinnulífs í þeim tilgangi að treysta búsetu og atvinnu í byggðum landsins.

Beinar aðgerðir skv. 2. og 3. mgr. einskorðast við samþykkt stuðningssvæði á gildandi byggðakorti af Íslandi sem Eftirlitsstofnun EFTA (ESA) hefur samþykkt fyrir tiltekið tímabil.<sup>1)</sup>

1) L. 69/2015, 6. gr.

### 3. gr. Ársfundur og stjórn.

Halda skal ársfund Byggðastofnunar fyrir 1. júlí ár hvert. Nánar skal kveðið á um ársfund í reglugerð.

[Ráðherra]<sup>1)</sup> skipar á ársfundi sjö menn í stjórn Byggðastofnunar til eins árs í senn og sjö menn til vara. [Ráðherra]<sup>1)</sup> skipar formann og varaformann og ákveður bóknun stjórnar.

Á stjórnarfundum ræður afl atkvæða.

1) L. 126/2011, 291. gr.

### 4. gr. Verkefni stjórnar.

Verkefni stjórnar Byggðastofnunar eru:

1. Að ákveða starfsskipulag að því leyti sem það hefur ekki verið gert í reglugerð.
2. Að móta stefnu um helstu áherslur, verkefni og starfshætti og sjá til þess að henni sé framfylgt.
3. Að ákveða rekstrar- og starfsáætlun til eins árs í senn.
4. Að vinna að samstarfi við aðrar stofnanir og sjóði sem starfa að eflingu atvinnulífs í því skyni að samhæfa og gera atvinnuráðgjöf og stuðningsaðgerðir markvissar.
5. Að fjalla um áætlanir sem stofnunin vinnur að, svo og skýrslur um starfsemi hennar.
6. Að fjalla um og samþykka ársreikning.
7. Að taka ákvarðanir um heildarlántöku, sbr. 15. gr.
8. Að taka ákvarðanir um hlutafjárkaup og þátttöku í eignarhalds-, fjárfestingar- og þróunarfélögum.
9. Að setja reglur um lánakjör og fjármögnun verkefna.
10. Að taka ákvarðanir og setja reglur um lán- og ábyrgðarveitingar. Þá skal stjórn setja reglur um upplýsingagjöf til stjórnar um þau efni. [Reglur stjórnar Byggðastofnunar um lán- og ábyrgðarveitingar skulu hafa hlotið staðfestingu ráðherra áður en þær öðlast gildi.]<sup>1)</sup>
11. Önnur verkefni sem [ráðherra]<sup>2)</sup> felur stjórn að vinna á sviði byggða- og atvinnumála.

1) L. 13/2013, 1. gr. 2) L. 126/2011, 291. gr.

### 5. gr. Forstjóri.

[Ráðherra]<sup>1)</sup> skipar forstjóra til fimm ára í senn að fenginni tillögu stjórnar. [Kjararáð ákveður starfskjör forstjóra.]<sup>2)</sup>

1) L. 126/2011, 291. gr. 2) L. 87/2009, 7. gr.

### 6. gr. Verkefni forstjóra.

Verkefni forstjóra Byggðastofnunar eru:

1. Að stjórna daglegum rekstri stofnunarinnar.
2. Að gera tillögur til stjórnar um:
  - a. starfsskipulag stofnunarinnar,
  - b. rekstrar- og starfsáætlun,
  - c. áherslur í starfsemi,
  - d. lántökur og heildarútlán,
  - e. reglur um lánakjör.
3. Að ráða stofnuninni starfsfólk.
4. Önnur verkefni sem honum eru fallin af stjórn.



## II. KAFLI. Starfsemi.

### 7. gr. ...<sup>1)</sup>

<sup>1)</sup>L. 69/2015, 6. gr.

### 8. gr. Rannsóknir á atvinnu- og byggðabróun.

Byggðastofnun vinnur að gagnasöfnun og rannsókn-um og fylgist með atvinnu- og byggðabróun og helstu áhrifaþáttum hennar og árangri opinberra stuðningsaðgerða á sviði atvinnumála og byggðabróunar, jafnt á Íslandi sem í löndum þar sem svipaðar aðstæður eru. Stofnunin getur tekið þátt í alþjóðlegum rannsóknarverkefnum og gert samninga við háskóla, rannsóknastofnanir og aðra um rannsóknir á þessu sviði.

### 9. gr. Atvinnuráðgjöf.

Byggðastofnun skipuleggur og vinnur að ráðgjöf við atvinnulífidi á landsbyggðinni í samstarfi við atvinnubróunarfélög, sveitarfélög og aðra [haghafa].<sup>1)</sup>

Stofnunin skal í samstarfi við þá aðila sem sinna atvinnuráðgjöf vinna að bættu skipulagi atvinnuráðgjafar og aukinni þekkingu ráðgjafa, m.a. í því skyni að gera ráðgjöfina markvissa og stuðla að betri nýtingu fjármuna.

Stofnunin getur gert samninga við atvinnubróunarfélög, stofnanir, sveitarfélög, sjálfstætt starfandi ráðgjafa eða aðra um að annast atvinnuráðgjöf á tilteknu sviði, atvinnugrein eða landsvæði.

<sup>1)</sup>L. 69/2015, 6. gr.

### 10. gr. Fjármögnun verkefna.

Byggðastofnun veitir framlög til verkefna á sviði atvinnuuppbyggingar og nýsköpunar. Stjórn stofnunarinnar ákveður verkefni og leitar eftir samstarfsaðilum um þau. Við umfjöllun um einstök verkefni getur stjórnin, ásamt samstarfsaðilum, sett á fót verkefnaneindir til ráðgjafar. Einnig er heimilt að fela atvinnubróunarfélögum úthlutun fjár til einstakra verkefna.

### 11. gr. Veiting lána og ábyrgða.

Byggðastofnun veitir lán eða ábyrgðir í samræmi við hlutverk sitt, sbr. 2. gr.

Stjórn stofnunarinnar getur falið forstjóra að ákveða einstakar lánveitingar samkvæmt reglum sem stjórn setur, sbr. 10. tölul. 4. gr.

Reikningslegur aðskilnaður skal vera á milli lána- starfsemi stofnunarinnar og annarrar starfsemi. Fjárhagslegt markmið lánastarfsemi stofnunarinnar samkvæmt þessari grein skal vera að varðveita eigið fé hennar að raungildi.

Stjórn Byggðastofnunar getur tekið ákvörðun um að gera samninga um að fela fjármálastofnunum afgreiðslu og innheimtu lána, sem og aðra fjármálaumsýslu stofnunarinnar.

[Ákvarðanir Byggðastofnunar sem lúta að veitingu lána eða ábyrgða og umsýslu tengdri þeim, sbr. 1. mgr., eru endanlegar á stjórnsýslustigi.]<sup>1)</sup>

<sup>1)</sup>L. 13/2013, 2. gr.

### 12. gr. Fjármögnun þróunarverkefna.

Byggðastofnun er heimilt að fjármagna áhættusöm verkefni á sviði atvinnubróunar og nýsköpunar samkvæmt nánari reglum sem [ráðherra]<sup>1)</sup> setur að fengnum tillögum stjórnar.

Þessi starfsemi skal einkum fjármögnuð með sérstökum framlögum úr ríkissjóði.

<sup>1)</sup> L. 126/2011, 291. gr.

## III. KAFLI Önnur ákvæði.

### 13. gr. Upplýsingar um starfsemi.

[Ráðherra]<sup>1)</sup> skal gefa Alþingi árlega skýrslu um starfsemi Byggðastofnunar og framvindu byggða- áætlunar.

Ársreikningum skal fylgja skrá yfir verkefni stofnunarinnar og fjármögnun þeirra.

<sup>1)</sup>L. 126/2011, 291. gr.

### 14. gr. Tekjur.

Tekjur Byggðastofnunar eru:

1. Framlag úr ríkissjóði eins og ákveðið er í fjárlögum hverju sinni.
2. Fjármagnstekjur.

### 15. gr. Lántaka.

Byggðastofnun er heimilt innan ramma fjárlaga að taka lán til starfsemi sinnar innan lands eða erlendis, annaðhvort í eigin nafni eða fyrir milligöngu annarra aðila.

### 16. gr. Fjárvarsla.

Handbært fé Byggðastofnunar skal geyma á reikningum í bönkum og sparissjóðum eða tryggum verðbréfum.

### 17. gr. Undanþága frá gjöldum og sköttum.

Byggðastofnun er undanþegin öllum opinberum gjöldum og sköttum til ríkissjóðs.

### 18. gr. Þagnarskylda.

Stjórnarmenn og allir starfsmenn Byggðastofnunar eru bundnir þagnarskyldu um atriði sem þeir fá vitneskju um í starfi sínu og leynt skulu fara samkvæmt lögum, fyrirmælum yfirboðara eða eðli málsins. Þagnarskylda helst þótt látið sé af starfi.

### 19. gr. Reglugerð.

Nánari ákvæði um skipulag og starfsemi Byggðastofnunar og framkvæmd laga þessara má setja með reglugerð.<sup>1)</sup>

<sup>1)</sup>Rg. 347/2000.

### 20. gr. Gildistaka.

Lög þessi öðlast gildi 1. janúar 2000. ...

Ákvæði til bráðabirgða. Við gildistöku laga þessara skipar iðnaðarráðherra stjórn Byggðastofnunar skv. 3. gr. fram að fyrsta ársfundi sem halda skal fyrir 1. júlí 2000.

# REGLUGERÐ FYRIR BYGGÐASTOFNUN

## NR. 347/2000

### I. KAFLI

#### Hlutverk og skipulag.

##### 1. gr. Stjórnsýsluleg staða.

Byggðastofnun er sérstök stofnun í eigu íslenska ríkisins og heyrir undir yfirstjórn iðnaðarráðherra.

##### 2. gr. Hlutverk.

Hlutverk Byggðastofnunar er að vinna að eflingu byggðar og atvinnulífs á landsbyggðinni. Til að stuðla að vexti, nýsköpun og umbreytingu í atvinnulífi veitir stofnunin m.a. lán og ráðgjöf, fjármagnar og skipuleggur verkefni og stuðlar að öflugri atvinnuráðgjöf. Til að stuðla að eflingu byggðar gerir stofnunin tillögur og áætlanir sem grundvallaðar eru á gagnaðflun og rannsóknunum.

##### 3. gr. Ársfundur.

Halda skal ársfund Byggðastofnunar fyrir 1. júlí ár hvert. Stjórn Byggðastofnunar ákveður fundardag, fundarstað og dagskrá fundarins. Á ársfundi skal fjalla um aðgerðir og horfur í byggðamálum og starfsemi Byggðastofnunar.

Ársfundinn sitja iðnaðarráðherra og stjórn og stjórnendur Byggðastofnunar. Ennfremur skal bjóða til fundarins fulltrúum atvinnuþróunarfélaga og sveitarfélaga, alþingismönnum, fulltrúum annarra stofnana og aðila sem vinna að atvinnu- og byggðaþróunarmálum, fjölmiðlum og öðrum sem málið varðar.

##### 4. gr. Verkefni stjórnar.

Stjórn Byggðastofnunar mótar stefnu fyrir stofnunina og sér til þess að henni sé framfylgt. Formaður stjórnar boðar til funda. Stjórnin getur falið lánanefnd sem forstjóri veitir forstöðu að taka ákvarðanir um einstakar lánveitingar samkvæmt reglum sem stjórn setur. Í þeim reglum skal m.a. koma fram markmið lánastarfseminnar, lánskjarastefna og hámark láns og áhættuframlags vegna einstaks fyrirtækis. Ennfremur skipan og starfsskipulag lánanefndar, viðmiðun við ákvarðanatöku, ferill umsókna, upplýsingagjöf til umsækjenda og svartími. Þá skal kveðið á um reglulega upplýsingagjöf til stjórnar vegna eftirlitshlutverks hennar.

Byggðastofnun skal við ákvarðanir sínar gæta jafnræðis milli aðila sem eru í sambærilegri stöðu, þess skal sérstaklega gætt að fyrirgreiðsla stofnunarinnar til fyrirtækja og einstaklinga raski sem minnst samkeppnisaðstöðu annarra atvinnufyrirtækja á landsbyggðinni.

##### 5. gr. Verkefni forstjóra.

Iðnaðarráðherra skipar forstjóra Byggðastofnunar til fimm ára í senn að fenginni tillögu stjórnar. Forstöðumaður fyrirtækjasviðs skal vera staðgengill forstjóra. Forstjóri annast framkvæmdastjórn og daglegan rekstur stofnunarinnar og skal í þeim efnun fara eftir þeirri stefnu og fyrirmælum sem

stjórnin hefur gefið. Hann gerir tillögur til stjórnar um skipulag og stefnu. Forstjóri veitir lánanefnd jafnframt forstöðu. Að öðru leyti en mælt er fyrir um í lögum um Byggðastofnun og reglugerð þessari fer um verkefni forstjóra samkvæmt lögum um lánastofnanir aðrar en viðskiptabanka og sparisjóði.

### II. KAFLI

#### Starfsemi.

##### 6. gr. Skipulag starfseminnar.

Starfsemi Byggðastofnunar skal, auk skrifstofu forstjóra, skiptast í eftirtalin svið:

1. Fyrirtækjasvið sem annast m.a. lánsbeiðnir, ráðgjöf, útborgun lána, verkefnafjármögnun, athuganir og þróunarverkefni vegna fyrirtækja og atvinnulífs.
2. Þróunarsvið sem annast samstarf við atvinnuþróunarfélög og stofnanir, gagnasöfnun og úrvinnslu upplýsinga og hefur umsjón með úttektum, rannsóknum og öðru þróunarstarfi á sviði byggðamála og atvinnulífs.
3. Lögfræðisvið sem annast m.a. lögfræðileg verkefni, innheimtu og yfirstjórn skjalagerðar.
4. Rekstrarsvið sem annast m.a. rekstur stofnunarinnar, bókhald, innheimtu lána, ásamt gerð rekstrar- og greiðsluáætlana.

##### 7. gr. Áætlun.

Í upphafi hvers árs skal stjórn Byggðastofnunar láta gera áætlun um starfsemi stofnunarinnar á viðkomandi ári. Áætlun þessi skal vera í tveimur hlutum: Starfsáætlun og áætlun fyrir lánastarfsemi. Lánastarfsemin skal greiða þann kostnað í rekstri stofnunarinnar sem til hennar má rekja. Áætlanir skulu sendar iðnaðarráðherra til kynningar eigi síðar en 15. febrúar ár hvert. Í starfsáætlun skal fjallað um þau verkefni sem stjórn stofnunarinnar vill að unnið sé að og ekki teljast til vinnubundinna verkefna. Þar skal einnig vera rekstraráætlun fyrir annað en lánastarfsemina. Gera skal grein fyrir hvernig framlögum á fjárlögum og öðrum tekjum skal ráðstafað í kostnað við rekstur, þátttöku í kostnaði vegna starfsemi atvinnuþróunarfélaga, fjármögnun verkefna og kaupa á hlutafé. Í áætlun fyrir lánastarfsemi skal koma fram stefna um útlán ársins og rekstrar- og fjárhagsáætlun fyrir lánastarfsemina. Þar skal m.a. sundurliða nauðsynleg framlög í afskriftarreikning útlána vegna almennra lána og áhættulána. Með áhættulánum er átt við lán með meiri áhættu en vaxtamunur þeirra getur greitt.

Í áætlun um fjármögnun verkefna skal gerð grein fyrir þeim verkefnum sem stofnunin hyggst vinna að á árinu og þeim markmiðum sem stefnt er að með þeim. Þar skal gerð grein fyrir því hvert framlag stofnunarinnar er til einstakra verkefna og hvert framlag samstarfsaðila er.

### III. KAFLI

#### Atvinnuráðgjöf.

##### 8. gr. Efling atvinnulífs.

Byggðastofnun vinnur að aukinni fjölbreytni atvinnulífsins á landsbyggðinni og aðlögun þess að breyttum aðstæðum, m.a. með eflingu rannsóknar- og þróunarstarfs og aukinni notkun upplýsingatækni í starfsemi fyrirtækja.

Byggðastofnun gerir samninga við atvinnuþróunarfélög, stofnanir, sveitarfélög, sjálfstætt starfandi ráðgjafa eða aðra um að annast atvinnuráðgjöf á tilteknu sviði, atvinnugrein eða landsvæði. Þá skal stofnunin vinna að því að efla samstarf og samhæfingu í atvinnuþróunarstarfsemi. Byggðastofnun veitir atvinnuþróunarfélögum faglega aðstoð við atvinnuþróun og nýsköpun, miðlar upplýsingum, aðstoðar við endurmenntun, samræmingu á starfsemi atvinnuþróunarfélaganna og eflingu samstarfs þeirra á milli. Hún myndar tengsl við stofnanir sem vinna að atvinnu- og byggðaþróun, skipuleggur samstarfsverkefni og aðstoðar við leit að samstarfsaðilum varðandi sérhæfð mál.

##### 9. gr. Efling búsetupátta.

Byggðastofnun hefur samvinnu við atvinnuþróunarfélög, sveitarfélög og opinberar stofnanir og aðra aðila um eflingu búsetupátta. Þar má telja menntun og menningu, samgöngur, umhverfismál og þjónustu. Byggðastofnun getur tekið þátt í gerð svæðis- skipulags samkvæmt skipulags- og byggingarlögum. Byggðastofnun tekur þátt í samstarfshópum og aðstoðar við greiningu vanda dreifbýlla svæða, þar sem veruleg röskun hefur orðið á atvinnuháttum og búsetu.

##### 10. gr. Rannsóknir, upplýsingar og umsagnir.

Byggðastofnun vinnur að gagnasófnun og rannsóknnum og fylgist með atvinnu- og byggðaþróun og helstu áhrifaþáttum hennar og árangri opinberra stuðningsaðgerða á sviði atvinnumála og byggðaþróunar, jafnt á Íslandi sem í löndum þar sem svipaðar aðstæður eru. Stofnunin getur tekið þátt í alþjóðlegum rannsóknarverkefnum og gert samninga við háskóla, rannsóknastofnanir og aðra um rannsóknir á þessu sviði. Byggðastofnun metur áhrif lagasetningar og annarra stjórnvaldsaðgerða á byggðaþróun. Byggðastofnun veitir umsagnir og getur unnið greinargerðir og tillögur fyrir Alþingi, ráðuneyti, stofnanir, sveitarfélög og aðra á verkefnasviði sínu.

##### 11. gr. Samstarf og samskipti.

Byggðastofnun vinnur að myndun samstarfsneta og getur tekið þátt í og skipulagt innlend og erlend samstarfsverkefni á sviði byggða- og atvinnumála. Byggðastofnun aðstoðar atvinnuþróunarfélög og aðra samstarfsaðila við gerð og öflun slíkra verkefna.

##### 12. gr. Stefnumótandi byggðaáætlun.

Íðnaðarráðherra leggur fyrir Alþingi tillögu til þingsályktunar um stefnumótandi byggðaáætlun fyrir fjögurra ára tímabil. Áætlunin skal lýsa markmiðum og stefnu ríkisstjórnarinnar í byggðamálum, áætlunum um aðgerðir á sviði atvinnumála, opinberrar þjónustu o.fl.

Koma skal fram með hvaða hætti einstakar aðgerðir skulu fjármagnaðar, tímasetning þeirra og hver ber ábyrgð á framkvæmd þeirra. Í byggðaáætlun skal gerð grein fyrir ástandi og horfum í þróun byggðar og framvindu gildandi byggðaáætlunar.

Íðnaðarráðherra skal vinna að byggðaáætlun í samvinnu við Byggðastofnun og leita faglegrar ráðgjafar hjá stofnuninni um rannsóknir og úttektir til undirbúnings gerð byggðaáætlunar. Við gerð byggðaáætlunar hafi íðnaðarráðherra samráð við önnur ráðuneyti, sveitarfélög og aðra aðila eftir þörfum.

Byggðaáætlun skal endurskoða á tveggja ára fresti. Byggðastofnun fylgist með framkvæmd þeirra þátta stefnumótandi byggðaáætlunar sem ráðherra felur henni.

### IV. KAFLI

#### Fjármögnun verkefna og veiting lána og ábyrgða.

##### 13. gr. Fjármögnun verkefna.

Byggðastofnun veitir framlög til verkefna vegna atvinnuuppbyggingar og á sviði nýsköpunar. Stjórn stofnunarinnar ákveður verkefni og leitar eftir samstarfsaðilum um þau. Við umfjöllun um einstök verkefni getur stjórn, ásamt samstarfsaðilum, sett á fót verkefnanefndir til ráðgjafar. Byggðastofnun getur einnig falið atvinnuþróunarfélögum úthlutun fjár til einstakra verkefna.

##### 14. gr. Veiting lána og ábyrgða.

Byggðastofnun veitir lán og ábyrgðir. Stjórn stofnunarinnar getur falið forstjóra að ákveða einstakar lánveitingar samkvæmt reglum sem stjórn setur. Lánskjör skulu ákveðin af stjórn. Lánstími skal ekki vera lengri en 25 ár.

Markmið lánastarfseminnar er m.a. að tryggja fyrirtækjum og einstaklingum í atvinnurekstri á landsbyggðinni aðgang að langtímalánum á sem hagstæðustum kjörum, stuðla að vexti framsækinnar fyrirtækja, nýsköpun í atvinnulífi og eflingu byggða.

Fjárhagslegt markmið lánastarfseminnar er að varðveita eigið fé að raungildi.

##### 15. gr. Umsóknir um lán.

Við mat á umsóknum skal hafa til viðmiðunar rekstur og rekstrarhorfur fyrirtækis, fjárhagsstöðu, reynslu og þekkingu fyrirsvarsmanna þess, tryggingar fyrir lánum, nýsköpunargildi, samkeppnissjónarmið og gildi fyrir uppbyggingu atvinnulífs á landsbyggðinni. Þá skal lögð áhersla á samstarf við aðrar lána- stofnanir og stuðla að því að þær láni til fyrirtækja á landsbyggðinni. Öll lán skal áhættuflokka við afgangslausu, m.a. miðað við rekstrarhorfur fyrirtækis, fjárhagsstöðu og tryggingar fyrir lánum.

Umsóknir um lán skulu að jafnaði vera á umsóknareyðublöðum sem fást hjá stofnuninni og atvinnuþróunarfélögum.

##### 16. gr. Eftirgjöf lána.

Óheimilt er að gefa eftir veitt lán. Frá þessu má þó gera undantekningar þegar sérstakar ástæður mæla með, svo sem þegar lán eru ekki með haldbærum tryggingum og það samræmist innheimtuahagsmunum stofnunarinnar. Leita skal umsagnar Ríkis- endurskoðanda áður en einstök lán eru gefin eftir.

#### **17. gr. Takmarkanir.**

Byggðastofnun er heimilt að fjármagna verkefni, veita lán og ábyrgðir á landsbyggðinni, þ.e. ekki í eftirtöldum sveitarfélögum:

Hafnarfjarðarkaupstað, Garðabæ, Bessastaðahreppi, Kópavogskaupstað, Seltjarnarneskaupstað, Reykjavíkurborg og Mosfellsbæ.

Um fjármögnunar- og lánastarfsemi Byggðastofnunar gilda ákvæði samningsins um Evrópska efnahags-svæðið, sbr. lög nr. 2/1993.

Aðstoð sem fellur undir c-lið 3. mgr. 61. gr. EES-samningsins vegna fjárfestinga skal ekki nema hærrí fjár- hæð en svarar til 17% að teknu tillit til tekju-skatts, af upphaflegum stofnkostnaði vegna starfs-stöðvar eða breytinga á henni. Til viðbótar er heimilt að veita smáum og meðalstórum fyrirtækjum aðstoð er svarar til allt að 10% af sömu kostnaðarbáttum, sbr. skil- greiningu 10.2 í leiðbeiningarreglum Eftir-litsstofnunar EFTA um ríkisaðstoð, sem birtar eru í EES-viðbæti við Stjórnartíðindi EB. Framangreindir hundradshlutar eru hámarksviðmiðanir fyrir alla opinbera fjárhagsaðstoð til sama verkefnis.

Við útreikning og mat á veittri aðstoð skal miða við þá ávöxtun sem fengist hefði við eðlilegar markaðs-aðstæður hverju sinni.

#### **V. KAFLI**

##### **Þátttaka í atvinnurekstri.**

#### **18. gr. Stofnun fyrirtækja.**

Byggðastofnun getur, í samræmi við hlutverk sitt, stuðlað að stofnun nýrra fyrirtækja samkvæmt ákvörðun stjórnar. Höfð skal hliðsjón af byggða-áætlun við slíkar ákvarðanir.

Til að stuðla að stofnun nýrra fyrirtækja getur Byggðastofnun veitt aðstoð og ráðgjöf við undir-búning, svo og veitt ábyrgðir og lagt fram fjármagn. Almenn séð skal fjárhagsleg fyrirgreiðsla miðast við að stofnunin sé ekki sjálf beinn þátttakandi í atvinnu- rekstri. Þó er stofnuninni heimilt að taka þátt í félagi með allt að 30% hlutfjárframlagi ef ríkar ástæður eru til að mati stjórnar stofnunarinnar. Byggðastofnun er þó ávallt heimilt að taka þátt í félagi með hlutfjárframlagi eða öðrum stofnframlögum sem eigandi ef um er að ræða eignarhalds-, fjárfestingar- eða þróunarfélög, þar með talin atvinnuþróunarfélög.

Prátt fyrir ákvæði 2. mgr. er Byggðastofnun ætíð heimilt að verja kröfur sínar með því að breyta þeim í hlutfé. Þá er Byggðastofnun heimilt að breyta fullnustueignum í hlutfé þegar það er talið vera fjárhagslega hagkvæmasta leiðin til að verja innheimtuhagsmuni stofnunarinnar.

#### **19. gr. Sala hlutabréfa (eignarluta).**

Þjóða skal til sölu á almennum markaði þau hlutabréf sem Byggðastofnun á og skal við það miðað að hlutabréfin séu auglýst til sölu eigi sjaldnar en einu sinni á ári. Heimilt er einnig að setja bréfin í sölu á viðurkenndum hlutabréfamarkaði.

Ákvæði þessarar greinar taka ekki til hlutfjáreignar Byggðastofnunar í eignarhalds-, fjárfestingar- og þróunarfélögum, þar með talið atvinnuþróunar- félögum, en stjórn Byggðastofnunar er heimilt að selja hlutabréf stofnunarinnar í slíkum félögum.

#### **20. gr. Eignarhalds-, fjárfestingar- og þróunarfélög.**

Með vísan til hlutverks Byggðastofnunar er stjórn stofnunarinnar heimilt að ákveða að stofnunin taki þátt í eignarhalds-, fjárfestingar- og þróunarfélögum með allt að 40% eignaraðild. Skilyrði slíkrar aðildar er að fagfjárfestar, fyrirtæki í einkaeigu og einstaklingar eigi a.m.k. 10% hlutfjár í slíkum félögum. Þá skal stofnunin hafa samstarf við fjárfestingarsjóði og lánastofnanir, eftir því sem við á, um fyrirgreiðslu til verkefna sem samrýmast hlutverki hennar.

#### **VI. KAFLI**

##### **Önnur ákvæði.**

#### **21. gr. Upplýsingar um starfsemi.**

Lónaðarráðherra skal gefa Alþingi árlega skýrslu um starfsemi Byggðastofnunar og framvindu byggða-áætlunar.

#### **22. gr. Tekjur.**

Tekjur Byggðastofnunar eru framlag úr ríkissjóði og fjármagnstekjur.

#### **23. gr. Lántaka.**

Byggðastofnun er heimilt innan ramma fjárlaga að taka lán til starfsemi sinnar innanlands eða erlendis, annað hvort í eigin nafni eða fyrir milligöngu annarra aðila.

#### **24. gr. Þagnarskylda.**

Stjórnarmenn og allir starfsmenn Byggðastofnunar eru bundnir þagnarskyldu um atríði sem þeir fá vitneskju um í starfi sínu og leynt skulu fara sam- kvæmt lögum, fyrirætlum yfirboðara eða eðli málsins. Þagnarskylda helst þótt látið sé af starfi.

#### **25. gr. Hæfi stjórnarmanna.**

Stjórnarmaður skal ekki taka þátt í meðferð máls er varðar fyrirtæki ef hann situr í stjórn þess eða er starfsmaður þess. Hann skal einnig víkja ef hann er verulega fjárhagslega háður fyrirtæki vegna eignar- aðildar, viðskipta eða af öðrum ástæðum. Sama gildir um þátttöku stjórnarmanns í meðferð máls er varðar aðila sem eru honum svo persónulega tengdir að hættu sé á að hann fái ekki litið hlutlaust á málið. Við upphaf stjórnarsetu ber stjórnarmanni að leggja fram yfirlit yfir þau fyrirtæki sem hann telur að svo sé ástatt um að hann geti ekki tekið þátt í afgreiðslu á málefni- um þeirra. Hann skal einnig tilkynna ef breytingar verða á högum hans að þessu leyti.

#### **26. gr. Reglugerðarheimild.**

Reglugerð þessi er sett samkvæmt heimilt í lögum nr. 106/1999 um Byggðastofnun, svo og með vísan til 61. gr. samningsins um Evrópska efnahagssvæðið, sbr. 1. mgr. 2. gr. laga nr. 2/1993, um lagagildi samningsins hér á landi.

Reglugerð þessi öðlast gildi við birtingu.

*Lónaðarráðuneytinu, 16. maí 2000.*



## BYGGÐASTOFNUN

Ártorgi 1  
550 Sauðárkróki

Sími 4555400  
Fax 4555499

postur@byggdastofnun.is  
www byggdastofnun.is