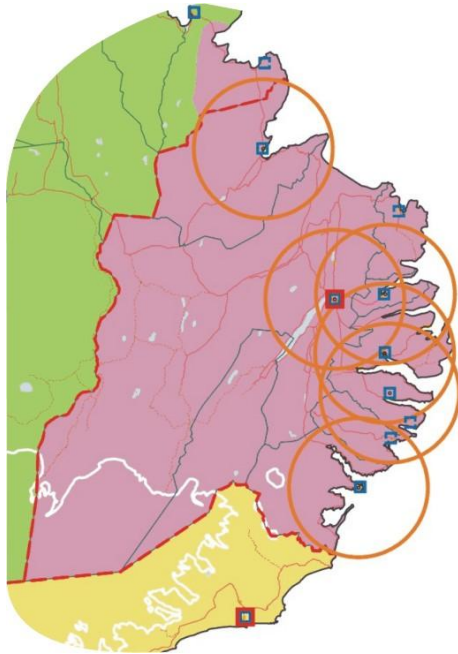


Sóknaráætlun Austurlands

STÖÐUGREINING 2012

Lokadrög
12.12.12



Byggðastofnun

Upphafsstaða á Austurlandi

Efnisyfirlit:

1. Austurland, staðhættir og sérstaða	4
1.1 Sérstaða	4
1.2 Helstu byggðakjarnar og byggðarlög. Byggðarþéttleiki	5
1.3 Íbúar. Mannfjöldaþróun sl. 15 ár	7
1.4 Helstu þéttbýlisstaðir og íbúafjöldi	8
2. Menntun	10
2.1 Skipting íbúa eftir menntun	10
2.2 Háskólar, framhaldsskólar og símenntunarmiðstöðvar	10
2.3 Starfafjöldi þekkingarsetra	11
3. Efnahagsþróun	12
3.1 Tekjur	12
3.2 Atvinnuleysi, atvinnuþáttaka	13
3.3 Nýskráning fyrirtækja, hlutfallsskipting framleiðslu og hagvöxtur	14
4. Samgöngur	16
4.1 Vegir, hafnir, flugvellir	16
4.2 Almenningsamgöngur	17
4.3 Fjarlægðir milli helstu þéttbýlisstaða	18
5. Opinber þjónusta	19
5.1 Sjúkrahús og heilsugæsla	19
5.2 Löggæsla og sýslumaður	19
6. Önnur þjónusta	20
6.1 Verslun	20

1. Austurland, staðhættir og sérkenni

1.1 Sérstaða

Svæðið. Landfræðileg afmörkun, lýsing staðhátta: Sérstaða: menning og félagsauður, náttúra og auðlindir.

Svæði sóknaráætlunar Austurlands nær yfir 15.792 km², þar af eru 3.165 km² eða aðeins 20,0% undir 200 m.y.s. Austurland afmarkast að norðan og vestan af hreppamörkum Langanesbyggðar og Norðurþings á Norðausturlandi og Vopna-fjarðar á Sandvíkurheiði og Haugsöræfum og Skútustaða-hrepps og Fljótsdalshéraðs um Jökulsá á Fjöllum suður að upptökum og upp á Vatnajökul. Að sunnan afmarkast landshlutinn á Vatnajökli af mörkum Fljótsdalshéraðs, Fljótsdalshrepps og Djúpavogshrepps og Sveitarfélagsins Hornafjarðar á Suðurlandi og af mörkunum Djúpavogshrepps og Hornafjarðar til sjávar við Krossanesfjall.

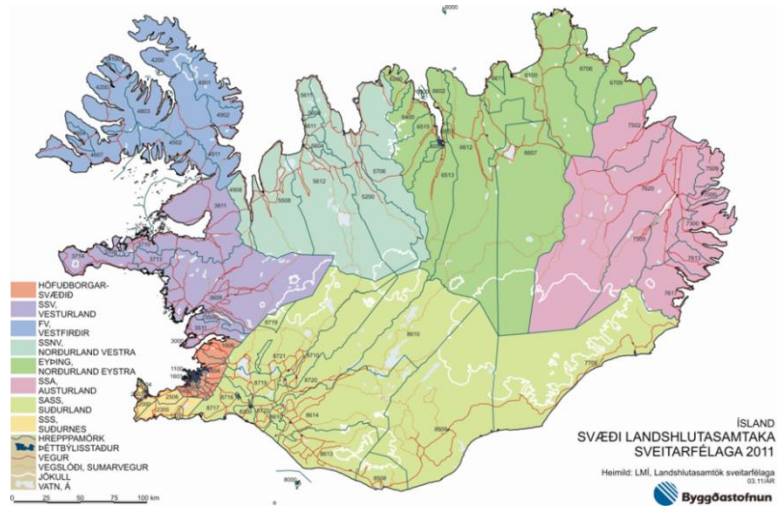
Svæðið er samfallandi með starfssvæði samtaka sveitarfélaga á Austurlandi, SSA, með aðild allra 8 sveitarfélaga með 10.213 íbúa 1. janúar 2012.

Austurland er fjölbreytt að náttúrufari og landslagi með djúpa firði, brött fjöll og jökla og hálendisheiðar á þeim hluta miðhálandis Íslands sem er innan marka þess. Í landshlutanum eru sérstök náttúrusvæði, bæði vegna jarðfræði og lífríkis, en jarðhiti er óvíða á láglandi en aflmiklar ár sem að hluta hafa verið virkjaðar.

Friðlönd eru nokkur og skrá yfir vernduð svæði á Austurlandi og svæði á náttúruminjaskrá er að finna í stöðuskýrslu <http://www.forsaetisraduneyti.is/media/island/soknaraaetlanir-fyrir-svaedi/landshlutask-austursv.pdf> sem unnin var fyrir þjóðfund á Austurlandi 2010. (20/20 Sóknaráætlun. Stöðuskýrsla Austursvæðis. Töluleg samantekt. Febrúar 2010.) í skýrslunni er líka að finna yfirlit yfir auð- og orkulindir.

Með skýrslu verkefnisstjórnar Rammaáætlunar um vernd og nýtingu náttúrusvæða frá 2011 fylgja kort þar sem merkt eru inn verndar og nýtingarstaðir að tillögu verkefnisstjórnarinnar, www.idnadarraduneyti.is/media/Acrobat/Kort-ur-skyrslu.pdf.

Mynd 1.1.1 Landshlutasamtök og sveitarfélög 2012



Mynd 1.1.2 Virkjanakostir og vernduð svæði 2011

Korthluti verkefnisstjórnar Rammaáætlunar um vernd og nýtingu náttúrusvæða 2011



1.2 Helstu byggðakjarnar og byggðarlög.

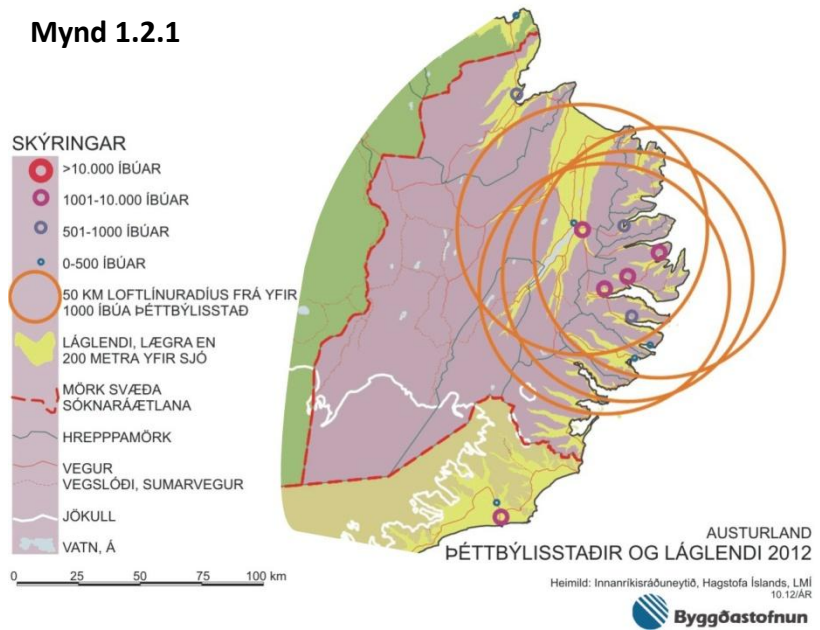
Byggðarpéttleiki

Austurlandi er stundum skipt og Mið-Austurland þá sérstakt svæði með öllum stóru þéttbýlisstöðunum í landshlutanum. Innan Mið-Austurlands eru þó fjallvegir og samgöngur milli þéttbýlisstaða viðsjálar á vetrum ekki síður en við þéttbýlisstaði utan Mið-Austurlands sem hvorki eru margir né fjölmennir. Samgöngur hafa þó batnað, samgangur og samstarf aukist

og vinnusóknarsvæði stækkað með álverinu í Reyðarfirði. Vegna álversins hefur byggðapróun á Austurlandi verið með sérstökum hætti í samanburði við aðra landshluta.

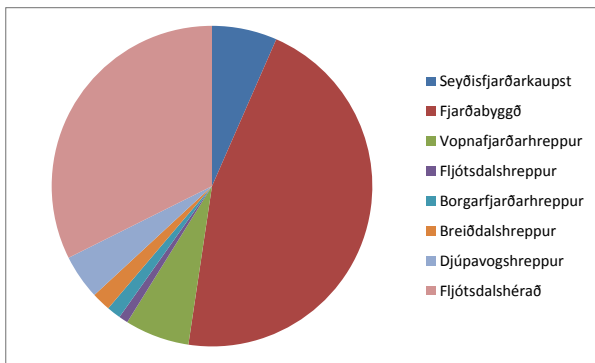
Fjarðabyggð er langfjölmennasta sveitarfélagið eftir sameiningar margra sveitarfélaga. Á Egilsstöðum hefur íbúum fjölgað mest síðustu ár, líka eftir að álver hóf starfsemi á Reyðarfirði. Á Egilsstöðum er áætluð flugvöllur sem er varaflugvöllur fyrir millilandaflugvöllinn í Keflavík og ferjuhöfn á Seyðisfirði fyrir siglingar milli Íslands og Evrópu. Þungamiðja Austurlands er á Mið-Austurlandi, með umferðarmiðstöðvar, mörg störf í þjónustu, bæði á vegum ríkis, sveitarfélaga og fyrirtækja og öfluga útgerðarbæi.

Mynd 1.2.1



Mynd 1.2.2 Skipting mannfjöldans á Austurlandi 2012

Heimild: Hagstofa Íslands



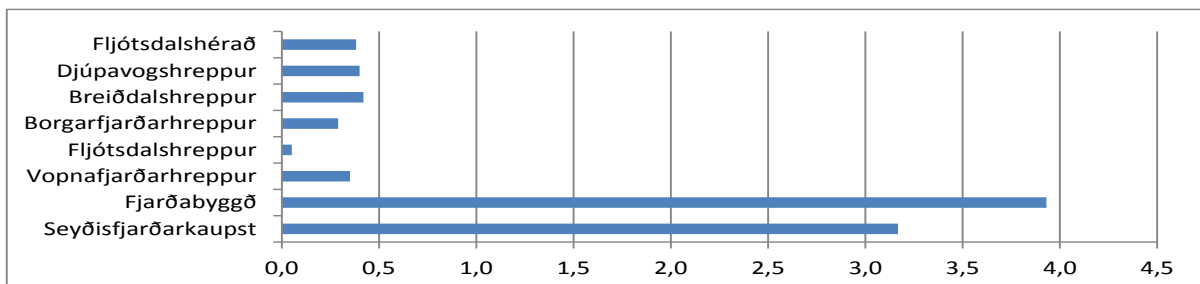
Mynd 1.2.3 Landstærð og íbúafjöldi sveitarfélaga og svæðishluta 2012

Heimild: Hagstofa Íslands og LMÍ

	fer-kílómetrar	karlar 1.1 2012	konur 1.1 2012	íbúar pr. km ²
Seyðisfjarðarkaupst	214	354	323	3,2
Fjarðabyggð	1.170	2468	2132	3,9
Vopnafjarðarhreppur	1.913	351	319	0,4
Fljótsdalshreppur	1.529	50	28	0,1
Borgarfjarðarhreppur	444	76	53	0,3
Breiðdalshreppur	452	103	87	0,4
Djúpavogshreppur	1.153	243	218	0,4
Fljótsdalshérað	8.917	1745	1663	0,4
Samtals	15.792	10.213		0,6

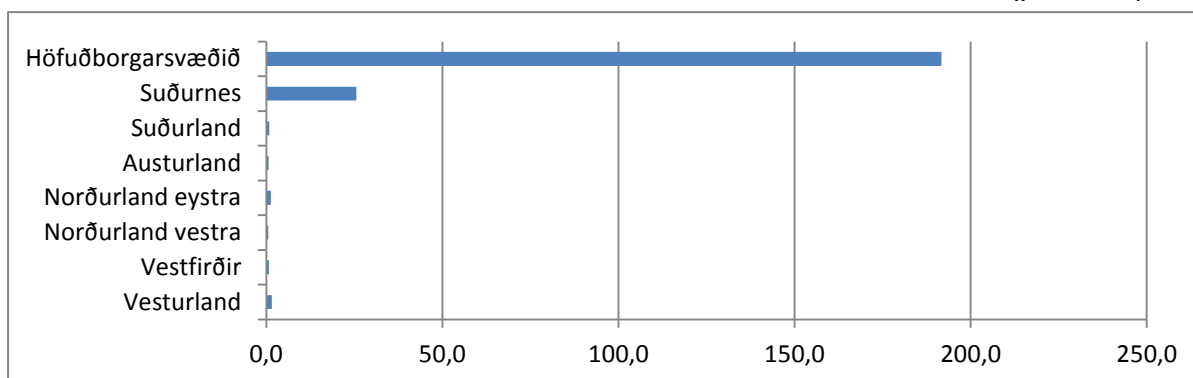
Mynd 1.2.4 Íbúafjöldi á Austurlandi á ferkílómetra 2012

Heimild: Hagstofa Íslands, LMÍ



Mynd 1.2.5 Íbúafjöldi landshluta á ferkílómetra 2012

Heimild: Hagstofa Íslands, LMÍ



Athygliverð sveifla varð í fjölda íbúa á Austurlandi 2007, tengd stórframkvæmdum þar, og þá hvernig fjöldi eftir kyni kom fram þar og á Fljótshéraði og Fjarðabyggð.

Aðstæður fólks, sókn eftir þjónustu, vinnu og verslun ráðast að nokkru af vegalengdum og ferðatíma. Sama má segja um forsendur til rekstrar fyrirtækja. Þannig hefur þéttleiki byggðar áhrif á búsetuskilyrði. Miðað við þetta byggð á höfuðborgarsvæðinu eru aðrir landshlutar strjálbýlir og á Austurlandi reiknast aðeins

0,6 íbúi á hvern ferkílómetra að meðaltali enda liggur aðeins 20% svæðisins undir 200 m.y.s. Í því ljósi sýna tölur um þéttleika byggðar þá helst misskiptingu landrýmis milli sveitarfélaga í landshlutanum. Íbúafjöldi svæða og þéttleiki byggðar eru kvarðar sem auðvelt er að fylgjast með. Þeir byggjast á mannfjöldatölum Hagstofu Íslands ár hvert og landstærðum sem Landmælingar Íslands hafa reiknað. Skipting íbúafjöldans eftir kynjum er kvarði sem er mikilvægur og aðgengilegur í gögnum Hagstofu Íslands og uppfærast þar á hverju ári.

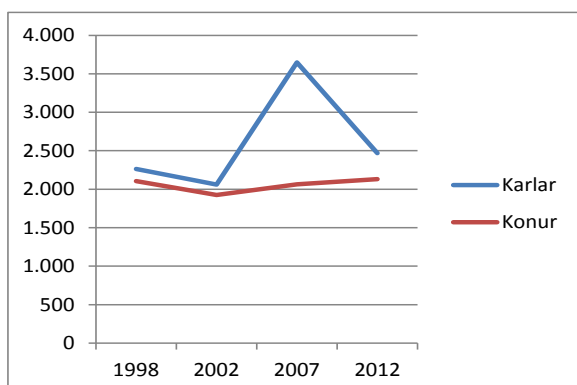
Mynd 1.2.6 Íbúafjöldi sveitarfélaga á Austurlandi 1998-2012

Heimild: Hagstofa Íslands

	1998		2002		2007		2012	
	Karlar	Konur	Karlar	Konur	Karlar	Konur	Karlar	Konur
Seyðisfjörður	397	405	394	381	369	357	354	323
Fjarðabyggð	2.264	2.105	2.061	1.926	3.648	2.065	2.468	2.132
Vopnafjarðarhreppur	439	413	383	360	370	342	351	319
Fljótshreppur	59	41	51	31	475	51	50	28
Borgarfjarðarhreppur	87	65	85	65	85	63	76	53
Breiðdalshreppur	158	144	145	126	134	112	103	87
Djúpavogshreppur	284	256	278	244	246	215	243	218
Fljótshérað	1.448	1.381	1.419	1.376	2.971	1.682	1.745	1.663
Samtals	5.136	4.810	4.816	4.509	8.298	4.887	5.390	4.823
Austurland	9.946		9.325		13.185		10.213	

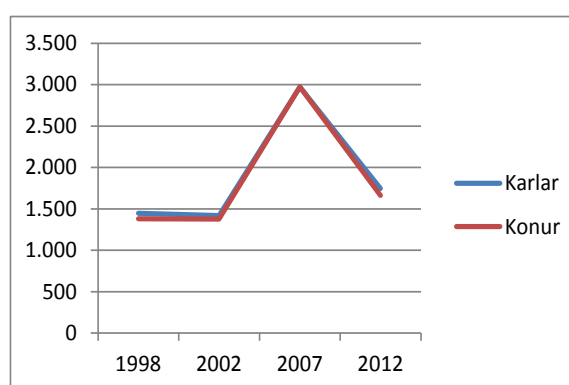
Mynd 1.2.7 Íbúafjöldi í Fjarðabyggð 1998-2012

Heimild: Hagstofa Íslands



Mynd 1.2.8 Íbúafjöldi á Fljótshéraði 1998-2012

Heimild: Hagstofa Íslands



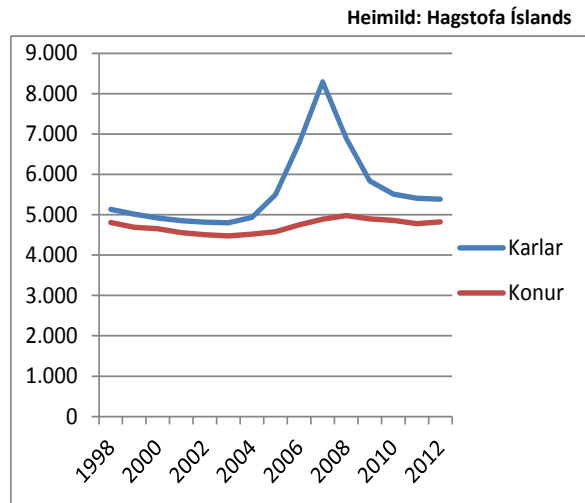
1.3 Íbúar. Mannfjöldapróun sl. 15 ár

Íbúar. Mannfjöldapróun sl. 15 ár, kyn, aldur, ríkisfang. Kynjahlutfall

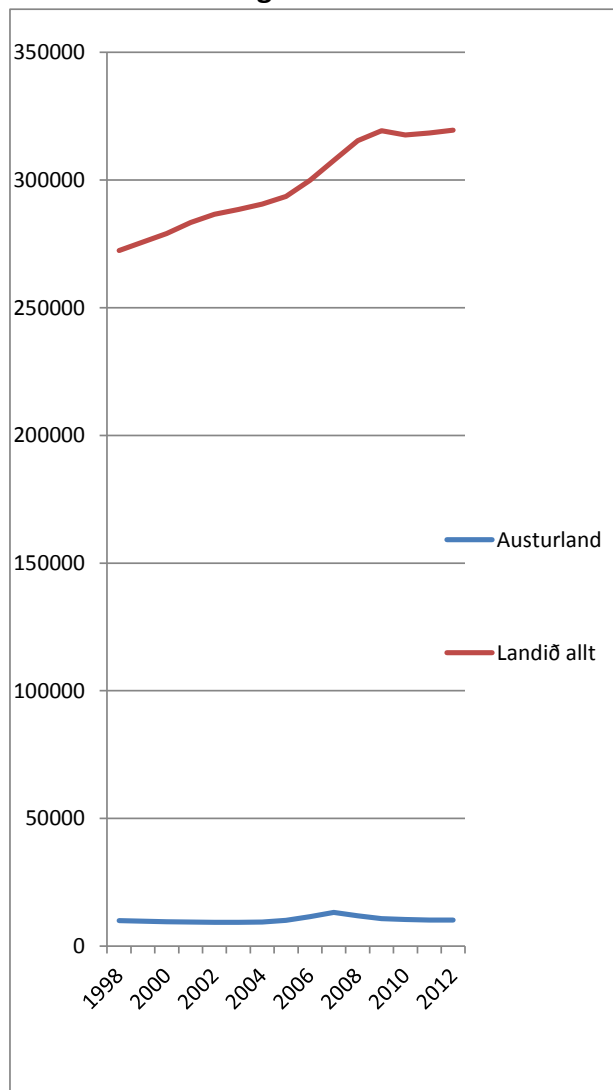
Þann 1. janúar 2012 bjuggu 10.213 manns á Austurlandi, þar af 8.859 í þéttbýli, eða 86,7%. Íbúum hafði þá fjölgað um 267 frá 1998 eða um 2,7%. Þá bjuggu um 84,6% íbúanna í þéttbýli. Hluttur Austurlands af þjóðinni hefur farið minnkandi á þessu tímabili þó með talsverðum vaxtarkipp 2005-2010 og stærri hlut eftir það en áður.

Fjöldi erlendra ríkisborgara síðustu ár helst nokkuð jafn í landshlutanum, milli 3 og 4% af íbúafjöldanum.

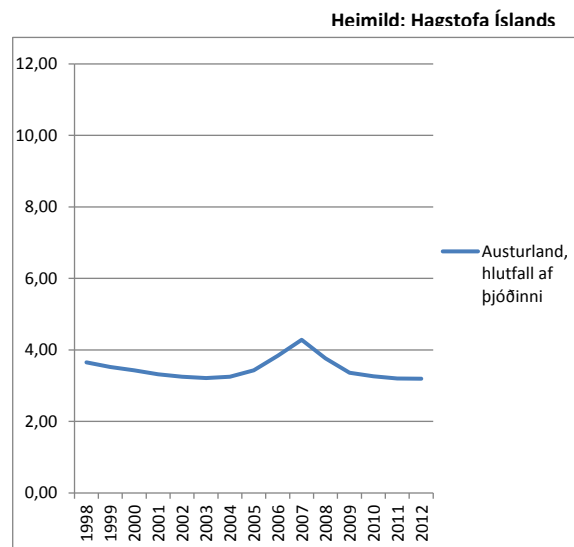
Mynd 1.3.1 Íbúafjöldi á Austurlandi 1998-2012



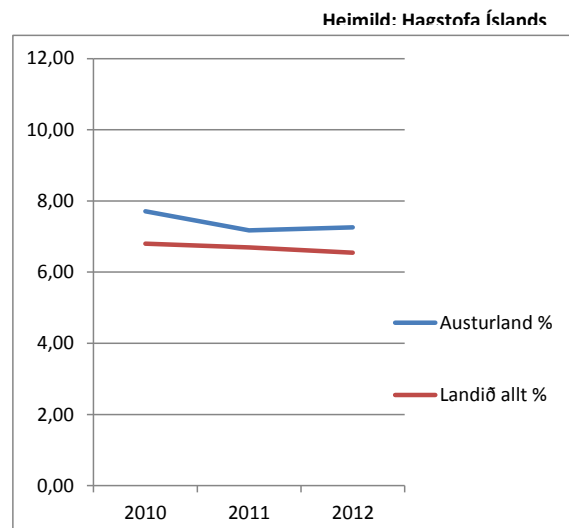
Mynd 1.3.2 Íbúafjöldi Austurlands og landsins alls 1998-2012



Mynd 1.3.3 Hlutfall íbúa Austurlands af þjóðinni allri 1998-2012

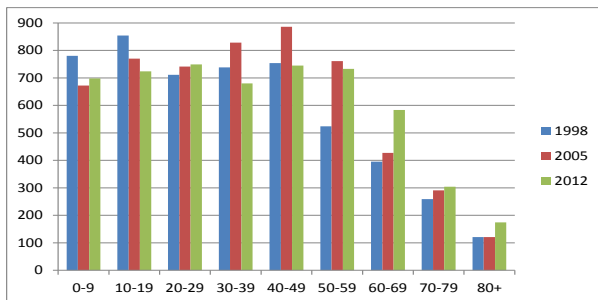


Mynd 1.3.4 Hlutfall erlendra ríkisborgara 2010-12



Mynd 1.3.6 Karlar, fjöldi eftir aldurhópum 1998, 2005 og 2012

Heimild: Hagstofa Íslands



Íbúum á Austurlandi í öllum aldurhópum undir fimmtugu hefur fækkað heldur frá 1998 og aldurhóparnir yfir fimmtugu hafa stækkað. Þetta virðist vera svipuð tilhneiging en ekki eins sterk og gætir í öðrum landshlutum, nema á áhrifasvæði höfuðborgarinnar, að hinn virki aldurshópur í atvinnulífi og barneignum fer minnkandi, og það hefur verið túlkað sem merki um stöðnun. Þó er athyglisvert frávik á Austurlandi í aldurshópnum milli tvítugs og þrítugs sem gæti verið vísbending um jákvæðari þróun. Kynjahallinn hefur sveiflast nokkuð á tímabilinu 1998-2012 en hlutur kvenna yfir sjötugu er stór en heldur minnkandi.

Skipting íbúa eftir kyni er mikilvægur kvarði því kynjahalli ber vott um stöðnun. Sama gildir um skiptingu eftir aldurshópum. Þessi skipting eftir kyni og aldri byggist á fólksfjöldatölum Hagstofu Íslands og uppfærast ár hvert.

Mannfjöldapróun síðustu ára er viðfangsefni í skýrslu Byggðastofnunar, des. 2010, Breytingar á íbúafjölda 2001-2010, www.byggdastofnun.is/static/files/Skyrslur/Mannfjoldi_2001-2010.pdf.

Aðstæður og þróun í á norður- og suðursvæði Austurlands, með mikilli fækkun íbúa eru m.a. viðfangsefni í skýrslu Byggðastofnunar frá maí 2012, *Samfélag, atvinnulíf og íbúapróun í byggðarlögum með langvarandi fólksfækkun*,

www.byggdastofnun.is/static/files/Skyrslur/Samfelag/Samfelag_atvinnulif_og_ibuathroun_skyrslan_i_heild.pdf

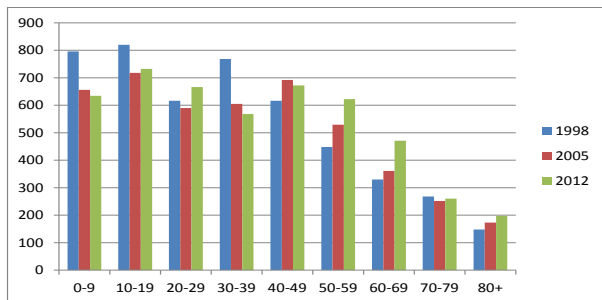
1.4 Helstu þéttbýlisstaðir og íbúafjöldi

Á Austurlandi eru fjórir bæir með yfir eitt þúsund íbúa, Egilsstaðir fjölmennastur með 2.268 íbúa 1. janúar 2012, Neskaupstaður með 1.488 íbúa, Reyðarfjörður með 1.093 íbúa og Eskifjörður með 1.015 íbúa. Þrír þéttbýlisstaðir hafa íbúatölu á milli 500 og 1000 íbúa, Fáskrúðsfjörður með 662 íbúa, Seyðisfjörður með 659 og Vopnafjörður með 527 íbúa. Fjórir staðir hafa milli 100 og 500 íbúa og einn þéttbýlisstaður hefur færri en 100 íbúa. Íbúafjöldgun hefur verið mikil á Egilsstöðum eftir aldamótin og 38,6% frá 1998 til 2012. Á sama tímabili fjölgaði íbúum á Reyðarfirði um 60% og eftir aldamót hefir íbúum á Eskifirði fjölgað talsvert þannig að fjöldi þeirra er svipaður og árið 1998. Á Neskaupstað gætir fólksfjöldgunar síðustu ár en í árbyrjun 2012 voru íbúar samt tæplega 5% færri en 1998.

Viðgangur bæjanna er mikilvægur fyrir þróun búsetuskilyrða á svæðinu og því er íbúafjöldi þeirra mikilvægur kvarði sem byggist á tölum Hagstofu Íslands fyrir hvert ár.

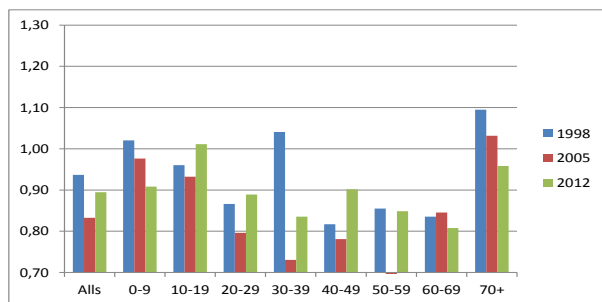
Mynd 1.3.7 Konur, fjöldi eftir aldurhópum 1998, 2005 og 2012

Heimild: Hagstofa Íslands



Mynd 1.3.8 Konur, fjöldi sem hlutfall af fjölda karla eftir aldurhópum 1998, 2005 og 2012

Heimild: Hagstofa Íslands



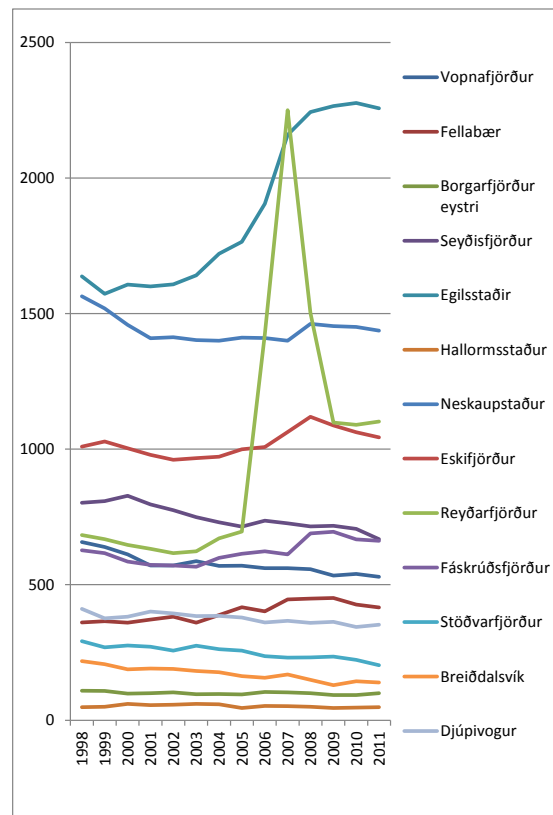
Mynd 1.4.1 Þéttbýlisstaðir og íbúafjöldi 2011-2012

Heimild: Hagstofa Íslands

	2011			2012		
	Alls	Karlar	Konur	Alls	Karlar	Konur
Vopnafjörður	529	274	255	527	271	256
Fellabær	415	210	205	391	199	192
Borgarfjörður eystri	96	55	41	85	49	36
Seyðisfjörður	652	337	315	659	343	316
Egilsstaðir	2212	1122	1090	2268	1142	1126
Neskaupstaður	1437	750	687	1488	766	722
Eskifjörður	1033	555	478	1015	544	471
Reyðarfjörður	1090	602	488	1093	599	494
Fáskrúðsfjörður	660	365	295	662	365	297
Stöðvarfjörður	200	114	86	190	110	80
Breiðdalsvík	136	77	59	139	75	64
Djúpivogur	338	177	161	342	178	164
Samtals	8798	4638	4160	8859	4641	4218

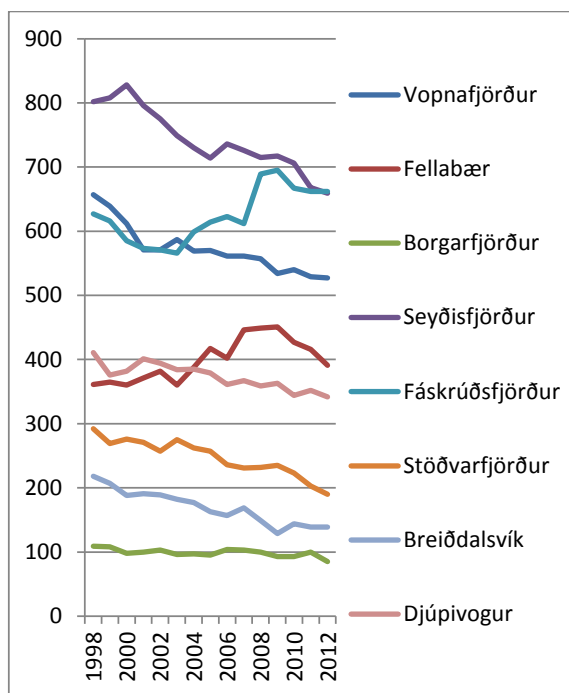
Mynd 1.4.2 Þróun íbúafjöldans í þéttbýli á Austurlandi 1998-2011

Heimild: Hagstofa Íslands



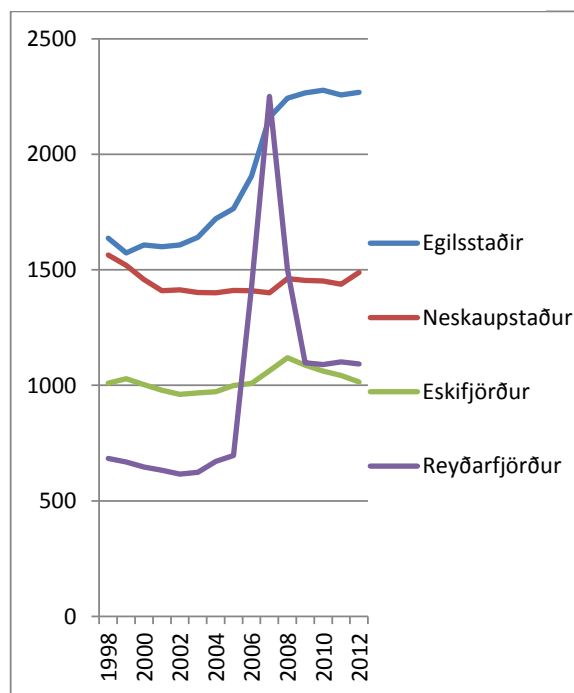
Mynd 1.4.2 Þróun íbúafjöldans í þéttbýli með 500-1000íbúa 1998-2012

Heimild: Hagstofa Íslands



Mynd 1.4.2 Þróun íbúafjöldans í þéttbýli með yfir-1000íbúa 1998-2012

Heimild: Hagstofa Íslands



2. Menntun

2.1 Skipting íbúa eftir menntun

Til þess að greina skiptingu íbúa í landshlutunum eftir menntun fékk Byggðastofnun fyrirtækið Capacent til að taka saman tölur úr gögnum sínum. Capacent spyr í ýmsum könnunum um menntun og því telst upplýsingagrunnurinn vera marktækur þó þurft hafi að fara aftur til 2011 til þess að fá marktækt úrtak.

Eins og í öðrum tölum fyrir landsmeðaltal vegur hlutur höfuðborgarsvæðisins afar þungt.

Samanburður leiðir í ljós að íbúar á Austurlandi með iðnnám, starfsnám úr framhaldsskóla og próf úr grunnskóla eða minni menntun eru fleiri en landsmeðaltalið. Í mörgum landshlutum eru konur með stúdentspróf fleiri en landsmeðaltalið en svo er ekki á Austurlandi. Hins vegar er hlutur þeirra íbúa svipaður á Austurlandi og í öðrum landshlutum utan höfuðborgarsvæðisins sem hafa lokið háskólaprófi, grunnnámi og framhaldsnámi í háskóla – og vel undir undir landsmeðaltali.

Höfuðborgarsvæðið er mjög ráðandi í landsmeðaltali og íbúar í landshlutum utan þess hafa annað menntunarmynstur en íbúar höfuðborgarsvæðisins. Þetta á líka við um Austurland í stórum dráttum.

2.2. Háskólar, framhaldsskólar og símenntunarmiðstöðvar

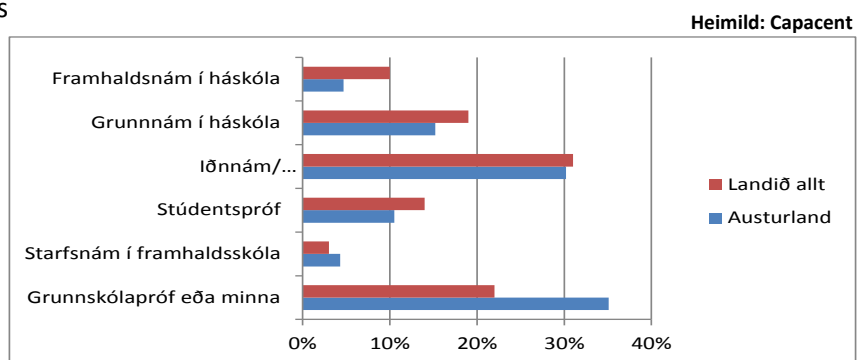
Enginn háskóli er á Austurlandi en þekkingarnet Austurlands hefur miðstöð á Egilsstöðum og starfstöð þar, á Höfn, Neskaupstað, Reyðarfirði og Vopnafirði. ÞNA er símenntunarstofnun og gefur kost á fjarnámi við háskóla í starfsstöðum sínum. Á Egilsstöðum er menntaskóli, Verkmenntaskóli Austurlands er á Neskaupstað og Framhaldsskóli Austur-Skaftafellssýslu á Höfn og tilheyrir þekkingarneti Austurlands þó Sveitarfélagið Hornafjörður heyrir til í samstarfi sveitarfélaga á

Mynd 2.1.1 Hlutfallsskipting íbúa 18 ára og eldri 2011-2012 eftir menntun

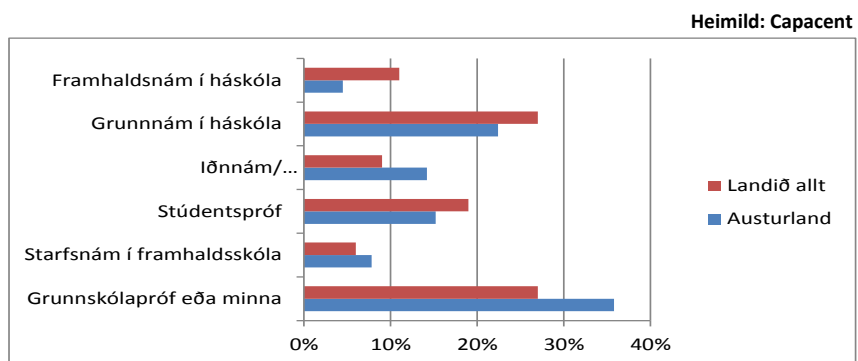
Heimild: Capacent

Karlar	Grunnskóla- prófa eða minna	Starfs- nám í fram- halds-	Stúdents próf	Iðnnám/ verknám /meistar apróf	Grunn- nám í háskóla	Fram- halds- nám í háskóla	
Austurland	35%	4%	11%	30%	15%	5%	100%
Landið allt	22%	3%	14%	31%	19%	10%	99%
Konur							
Austurland	36%	8%	15%	14%	22%	5%	100%
Landið allt	27%	6%	19%	9%	27%	11%	99%

Mynd 2.1.2 Hlutfallsskipting karla 18 ára og eldri 2011-2012 eftir menntun



Mynd 2.1.3 Hlutfallsskipting kvenna 18 ára og eldri 2011-2012 eftir menntun



Suðurlandi. Handverks- og hússtjórnarskóli er á Hallormsstað. Hin nýstofnaða Austurbrú er samheiti fyrir starfsstöðvar stofnana rannsókna, nýsköpunar, fræðslu og þjónustu. Aðgengi að menntun, símenntun og starfsendurhæfingu er talin ein forsenda fyrir nýsköpun.

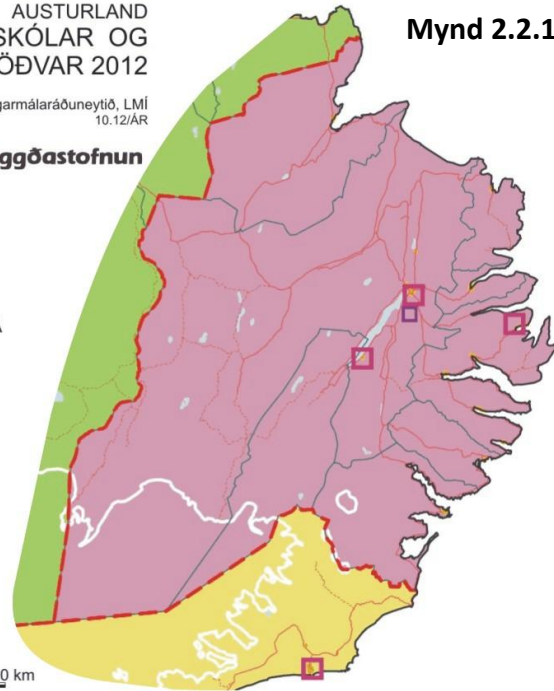
AUSTURLAND HÁSKÓLAR, FRAMHALDSSKÓLAR OG SÍMENNTUNARMÍÐSTÖÐVAR 2012

Heimild: Mennta- og menningarmálaráðuneytið, LMÍ 10.12/ÁR



SKÝRINGAR

- HÁSKÓLI
- FRAMHALDSSKÓLI
- SÍMENNTUNARMÍÐSTÖÐ
- 50 KM LOFTLÍNURADÍUS FRÁ HÁSKÓLA
- SVÆÐI SÓKNARÁETLANA
- MÖRK SVÆÐA SÓKNARÁETLANA
- HREPPAMÖRK
- VEGUR
VEGSLÓÐI, SUMARVEGUR
- JÖKULL
- VATN, Á



Mynd 2.2.1

2.3 Starfajöldi á þekkingarsetrum

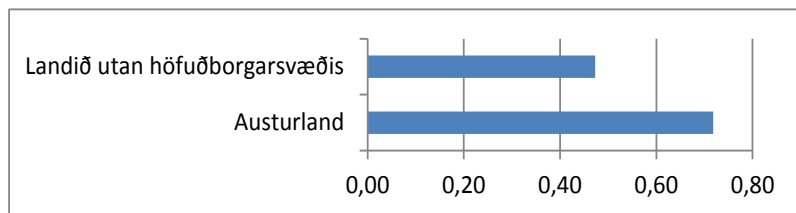
Í áfangaskýrslu um þekkingarsetur á Íslandi sem lögð var fram árið 2010 af mennta- og menningarmálaráðuneytinu voru skilgreind þekkingarsetur í hverjum landshluta nema á höfuðborgarsvæðinu og fjöldi stöðugilda þeirra. Starfsemi af þessu tagi er talin mikilvæg fyrir

nýsköpun og starfajöldi því mikilvægur kvarði. Fjöldi stöðugilda sem settur er hér fram sem kvarði byggist á samantekt skýrslunnar. Hann er þó gallaður að því leyti að á svæðunum eru fleiri stofnanir starfandi sem byggja á þekkingarstarfi til þjónustu en teknar eru með í skýrsluna, stöðstofnanir, og að höfuðborgarsvæðið er ekki með. Þennan kvarða þarf því að þróa en samt telst hann gagnast í stöðumati í samanburði svæða utan höfuðborgarsvæðisins.

Samanburður sýnir að stöðugildi á þekkingarsetrum á Austurlandi eru nokkuð yfir meðaltali landshlutanna utan höfuðborgarsvæðisins, um 0,7 stöðugildi á hverja 100 íbúa.

Mynd 2.3.1 Fjöldi stöðugilda á þekkingarsetrum á hverja 100 íbúa 2009

Heimild: Áfangaskýrsla MMR 2009



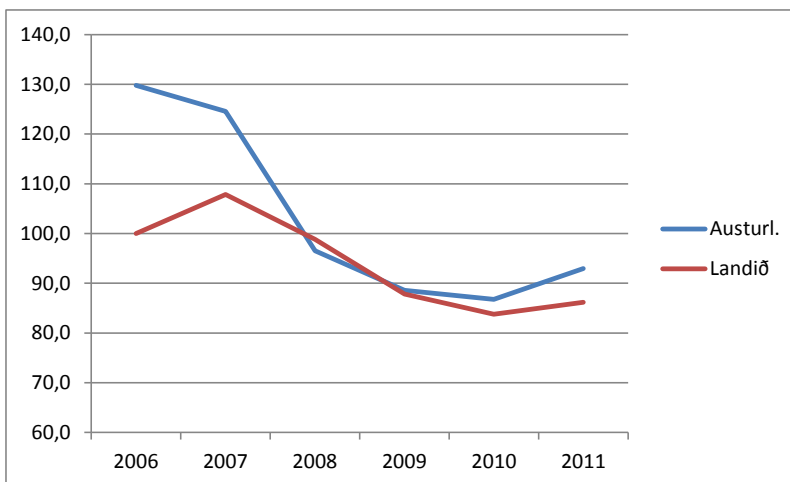
3. Efnahagsþróun

3.1 Tekjur

Útsvarsstofn sveitarfélaga byggist á heildaratvinnutekjum einstaklinga og sé hann reiknaður á hvern íbúa sveitarfélags telst hann lýsa tekjum á mann, sem annars er erfitt að afla upplýsinga um. Útsvarsstofninn byggist þó aðeins á launatekjum og nær t.d. ekki yfir fjármagns- og leigutekjur. Upplýsingar um úrsvarsstofninn eru fengnar frá Ríkisskattstjóra og hér í gegnum Samband íslenskra sveitarfélaga. Útsvarsstofn pr. íbúa telst þannig vera marktækur og mikilvægur

Mynd 3.1.1 Útsvarsstofn á íbúa á Austurlandi og landsmeðaltal 2006-2011

Heimild: Samband ísl. sveitarfélaga, Ríkisskattstjóri



kvarði sem uppfærast árlega og getur lýst tekjum og tekjuþróun eftir landshlutum á sambærilegan hátt. Tekjuþróunin í landshlutanum er sýnd einfölduð á línuritinu í samanburði við landsmeðaltal en sést í tölum á töflunni hér að neðan. Útsvarsstofninn er sýndur á verðlagi ársins 2011 á hvern íbúa í landshlutanum og stofninn árið 2006 settur á 100 og því fæst þróunin á einfaldan og samanburðarhæfan hátt.

Útsvarsstofn fyrri hluta tímabilsins 2006-2011 var vel yfir landsmeðaltali á Austurland, í bankahrúninu féll hann niður fyrir landsmeðaltal en síðustu misseri hefur hann hækkað yfir það aftur. Af línuritinu má sjá að sveiflan á Austurlandi var stærri og hrúnið hefur því hitt landshlutann harðar og árið 2011 var útsvarsstofn enn mun lægri en hann var fyrir hrún og þar með tekjur einstaklinga.

Mynd 3.1.2 Útsvarsstofn á íbúa eftir landshlutum 2006-2011

Heimild: Samband ísl. sveitarfélaga, Ríkisskattstjóri

	Útsvarsstofn á íbúa á verðlagi ársins 2011 - landsmeðtal 2006 sett á 100					
	2006	2007	2008	2009	2010	2011
Höfuðborgarsvæði	105,5	115,0	105,4	92,0	86,9	89,0
Suðurnes	91,0	97,8	88,8	77,7	73,7	75,6
Vesturland	88,6	95,3	88,3	81,6	80,3	81,8
Vestfirðir	86,1	89,8	88,0	84,4	79,6	82,5
Norðurland vestra	80,7	83,3	80,2	77,4	75,5	76,6
Norðurland eystra	84,6	90,6	86,2	81,2	79,8	82,5
Austurland	129,8	124,6	96,5	88,6	86,7	93,0
Suðurland	85,4	91,7	86,4	78,7	76,9	80,4
Samtals	100,0	107,8	98,8	87,8	83,8	86,2

3.2 Atvinnuleysi og atvinnupátttaka

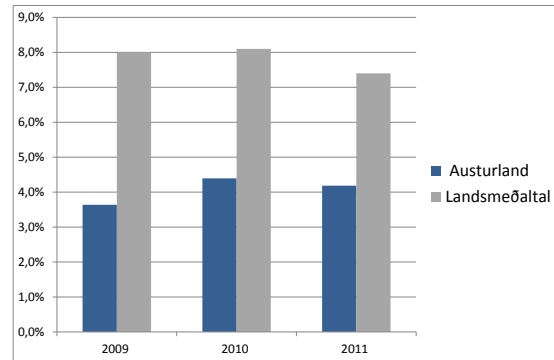
Atvinnuleysi á Austurlandi var á bilinu 3,6-4,4 % á árunum 2009-2011 og um helmingi minna en á landinu öllu. Atvinnuleysi jókst lítillega á tímabilinu í heild. Atvinnuleysi karla var verulega minna en á landsvísu eða sem nemur um fimm til sex prósentustigum, en atvinnuleysi kvenna jókst og var um tveimur prósentustigum undir landsmeðaltali árið 2011.

Hlutfall fólks á aldrinum 20-39 ára af heildarmannfjölda á landinu hefur lækkað um 1,8 prósentustig á síðasta aldarfjórðungi en á Austurlandi um 2,4 prósentustig. Þróun mælikvarðans er afar sveiflukennnd og hlutfall 20-39 ára hækkaði verulega á þeim tíma sem framkvæmdir í landshlutanum voru sem mestar. Hagstofan skilgreinir atvinnupátttöku sem hlutfall vinnuafis af heildarmannfjölda. Atvinnuleysi er hlutfall atvinnulausra af vinnuafinu. Vinnuafi samanstendur af starfandi og atvinnulausu fólki. Upplýsingar um atvinnupátttöku eru einungis tiltækar fyrir höfuðborgarsvæðið annars vegar og svæðið utan höfuðborgarsvæðisins hins vegar. Á töflu 3.2.5 má sjá þessa skiptingu, að atvinnupátttaka er almennt 79% á svæðum sóknaráætlana landshluta en ekki eru tiltæk gögn til að sýna mismun milli þeirra.

Atvinnupátttaka kvenna var óbreytt á árunum 2008 til 2011 eða um 75%, en atvinnupátttaka karla lækkaði úr 87 % í 83 % á sama tímabili.

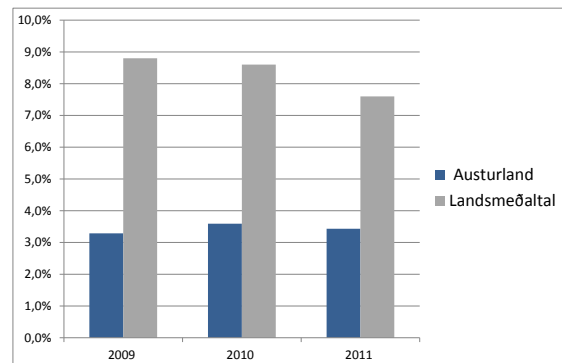
Mynd 3.2.1 Atvinnuleysi

Heimild: Haestofa Íslands



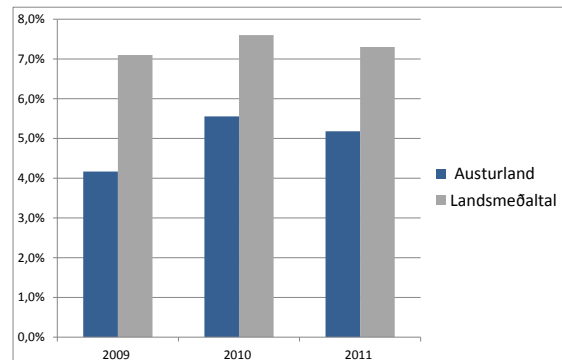
Mynd 3.2.2 Atvinnuleysi karla

Heimild: Hagstofa Íslands



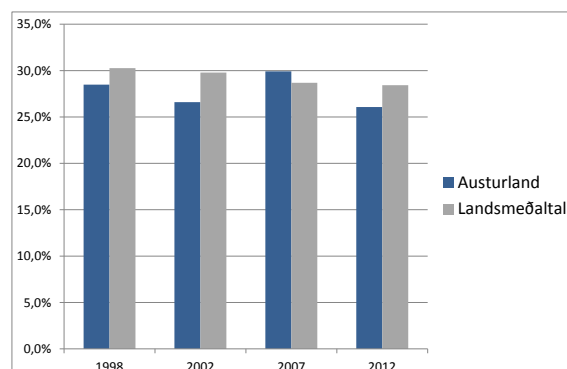
Mynd 3.2.3 Atvinnuleysi kvenna

Heimild: Hagstofa Íslands



Mynd 3.2.4 Hlutfall 20-39 ára af heildaríbúafjölda

Heimild: Hagstofa Íslands



Mynd 3.2.5 Atvinnuleysi og pátttaka 2011

	Atvinnu- pátttaka	Atvinnu- leysi	Vinnuafi
Landið allt			
Karlar	84	7,8	94.400
Konur	77	6,2	85.600
Höfuðborgarsvæði			
Karlar og konur	81	8,1	118.200
Karlar	84	9	60.500
Konur	78	7,2	57.700
Utan höfuðborgarsvæðis			
Karlar og konur	79	5	61.800
Karlar	83	5,8	34.000
Konur	75	4,1	27.900

Heimild: Hagstofa Íslands

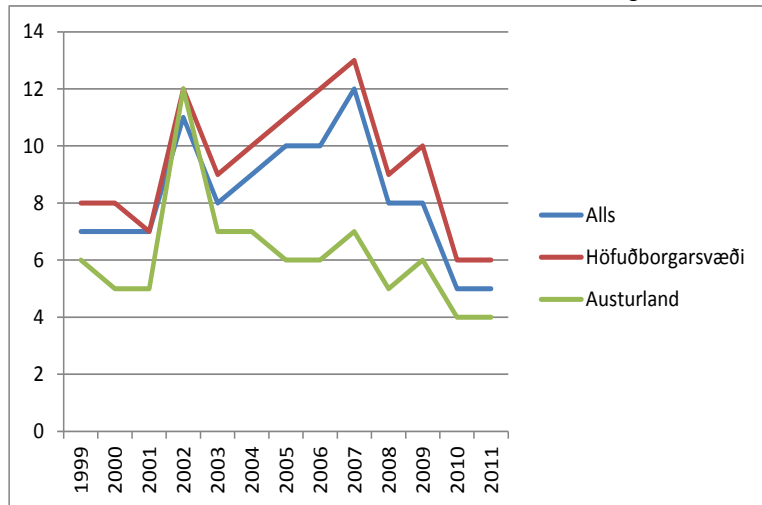
3.3 Nýskráning fyrirtækja, hlutfallsskipting framleiðslu og hagvöxtur

Upplýsingar um fyrirtæki og gengi þeirra liggja ekki á lausu og þá heldur ekki um nýstofnuð fyrirtæki. Helst er að styðjast við upplýsingar um nýskráningu fyrirtækja frá Hagstofu Íslands. Ljóst er að þær upplýsingar eru ekki fullkomnar, að öll fyrirtæki sem sett eru á laggirnar ná ekki inn á þá skrá. Hins vegar má ætla að svipað hlutfall nýrra fyrirtækja í landshlutunum séu skráð og samanburður því marktækur og besti kvarði sem völ er á. Beinn samanburður á fjölda nýskráðra fyrirtækja er þó hæpinn og hér er valið að miða hann við staðalinn 1000 íbúa.

Samanburðar á þeim grunni sýnir að nýskráning fyrirtækja á Austurlandi fylgir nokkuð landsmeðaltali fram til 2003 en þá fækkaði nýskráningum en fjölgaði svo aftur á höfuðborgarsvæðinu fram að fallinu 2007 en á þessu tímabili fækkar nýskráningum á Austurlandi á svipaðan hátt og á Norðurlandi eystra. Eftir hrun hefur áfram dregið úr skráningu nýrra fyrirtækja á Austurlandi, á landinu að meðaltali og á höfuðborgarsvæðinu. Um stöðu, þróun og mikilvægi atvinnugreina

Mynd 3.3.1 Nýskráningar hlutafélaga og einkahlutafélaga á 1000 íbúa 1999-2011

Heimild: Hagstofa Íslands



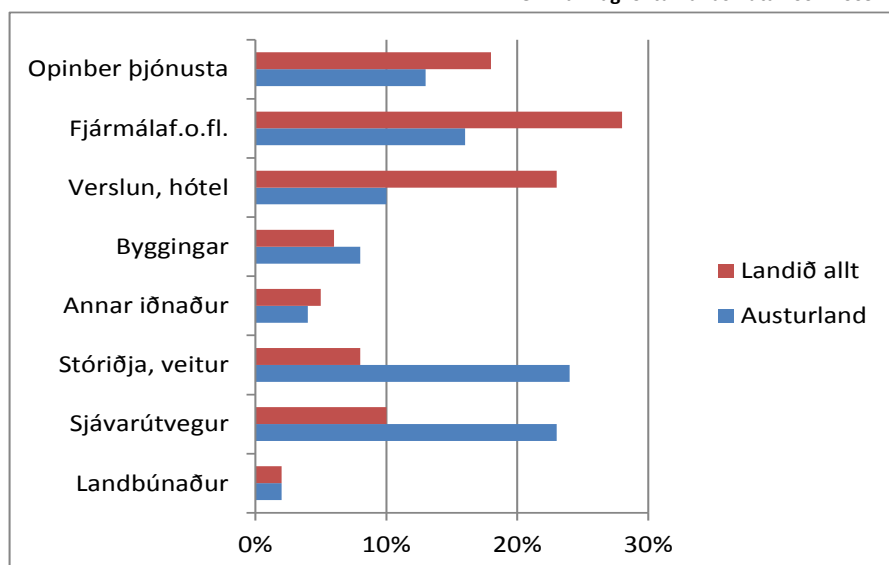
Mynd 3.3.2 Skipting framleiðslu á atvinnugreinar 2009

Heimild: Hagvöxtur landshluta 2004-2009

	Höfuðborgarsvæði	Landsbyggð	Suðurnes	Vesturland	Vestfirðir	Norðurland vestra	Norðurland eystra	Austurland	Suðurland	Landið allt
Landbúnaður	0%	6%	0%	5%	5%	12%	5%	2%	12%	2%
Sjávarútvegur	3%	21%	25%	22%	38%	15%	17%	23%	18%	10%
Stóriðja, veitur	7%	11%	5%	22%	5%	6%	5%	24%	5%	8%
Annar iðnaður	5%	5%	2%	4%	3%	6%	6%	4%	6%	5%
Byggingar	5%	8%	10%	5%	8%	8%	8%	8%	7%	6%
Verslun, hótél	27%	15%	27%	12%	10%	14%	14%	10%	13%	23%
Fjármálaf.o.fl.	34%	18%	16%	14%	14%	18%	22%	16%	20%	28%
Opinber þjónusta	19%	17%	13%	15%	17%	23%	23%	13%	18%	18%
Samtals:	100%	100%	100%	100%	100%	100%	100%	100%	100%	100%

Mynd 3.3.3 Skipting framleiðslu á atvinnugreinar 2009

Heimild: Hagvöxtur landshluta 2004-2009



eftir landshlutum er helst að byggja á greiningum, sem Hagfræðistofnun Háskóla Íslands hefur unnið í samstarfi við Byggðastofnun og hafa verið uppfærðar árlega. Þar kemur fram að um tveir þriðju hlutar landsframleiðslunnar verða til á svæði höfuðborgarinnar. Samanburður sem góður kvarði fyrir sóknaráætlun fæst með mati á vægi atvinnugreina í hverjum landshluta og á milli landshluta eins og sýnt er á töflu fyrir alla landshluta, 3.3.2, og súluriti með samanburði á framleiðslu eftir atvinnugreinum á

Austurlandi og við landsmeðaltal. Þessi samanburður er mikilvægur með öðrum samanburði, t.d. á hagvexti landshlutanna. Þessar skýrslur byggja á tveggja ára gömlum talnagrunni og nýjstu skýrslu Byggðastofnunar og Hagfræðistofnunar, Hagvöxtur landshluta 2004-2009, má sjá á vef Byggðastofnunar

www.byggdastofnun.is/static/files/Skyrslur/Hagvoxtur_landshluta_2004_-_2009.pdf.

Á súluritinu sést vel mikið vægi stóriðju- og veituframkvæmda á Austurlandi sem og sjávarútvegs. Þó svo að framleiðsla opinberrar þjónustu á Austurlandi sé undir landsmeðaltali er hlutur hennar stór og hlutur fjármálastarfsemi er í landshlutanum.

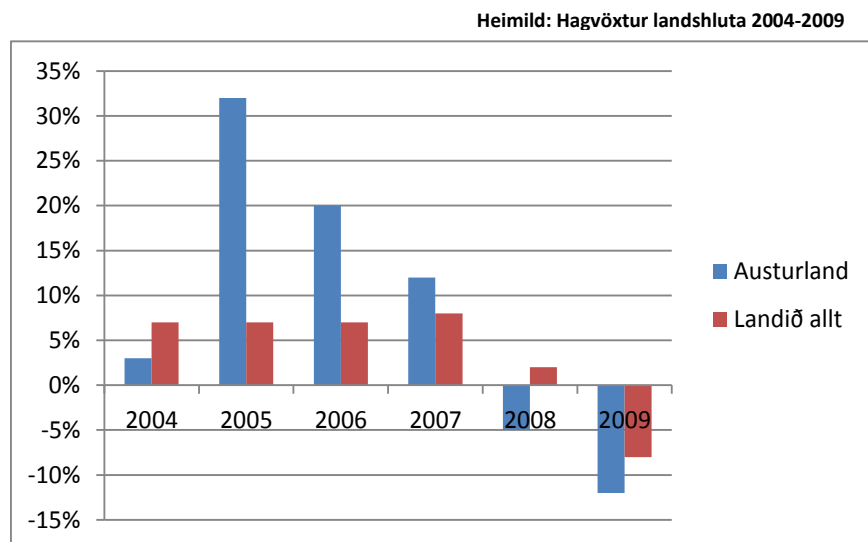
Upplýsingar um hagvöxt eftir landshlutum fást í sömu heimild og eru líka mikilvægur kvarði. Þær sýna hagvaxtarsveiflur í líkingu við fólksfjöldasveiflu á meðan framkvæmdir stóðu við virkjun og álver. Fallið niður í neikvæðan hagvöxt 2008 og 2009, eftir að framkvæmdum lauk, virðast vera afleiðing stórframkvæmdanna, t.d. er talið að íbúðir hafi verið byggðar 70% umfram þörf. Þessar upplýsingar og fleiri um samfélagsáhrif virkjunar og álvers á Austurlandi má finna í *Rannsókn á samfélagsáhrifum álvers og virkjanaframkvæmda á Austurlandi. Rannsóknarrit nr. 9. Lokaskýrsla: Stöðulýsing í árslok 2008 og samantekt yfir helstu áhrif 2002-2008*, sem Hjalti Jóhannesson ritstýrði 2010: http://www.rha.is/static/files/Rannsoknir/2010/Samfelagsahrif_alvers_og_virkjunar_A-landi_lokaskyrsla_2010.pdf. Hagvöxtur á Austurlandi á tímabilinu 2004-2009 var mikill, 52%, en meðaltal fyrir landið allt var 23%.

Mynd 3.3.4 Hagvöxtur landshluta 2004-2009

Heimild: Hagvöxtur landshluta 2004-2009

	Höfuðborgarsvæði	Landsbyggð	Suðurnes	Vesturland	Vestfirðir	Norðurlvestra	Norðurl eystra	Austurland	Suðurland	Landið allt
2004	10%	2%	3%	5%	-1%	3%	0%	3%	2%	7%
2005	4%	13%	17%	10%	17%	3%	9%	32%	8%	7%
2006	9%	3%	7%	5%	-2%	-1%	-11%	20%	7%	7%
2007	8%	6%	21%	2%	8%	3%	5%	12%	2%	8%
2008	0%	5%	6%	9%	12%	2%	10%	-5%	5%	2%
2009	-9%	-5%	-6%	-4%	0%	-3%	-5%	-12%	-3%	-8%

Mynd 3.3.5 Hagvöxtur á Austurlandi og landsmeðaltal 2004-2009



4. Samgöngur

4.1 Vegir, hafnir, flugvellir

Samkvæmt Samgönguáætlun 2011-2022 eru tveir flugvellir á Austurlandi í grunnneti samgangna, á Egilsstöðum og Vopnafirði. Daglegt áætlunarflug er á milli Vopnafjarðar og Akureyrar virka daga, í tengingu við flug til Þórshafnar. Milli Egilsstaða og Reykjavíkur er áætlunarflug fjórum sinnum á dag.

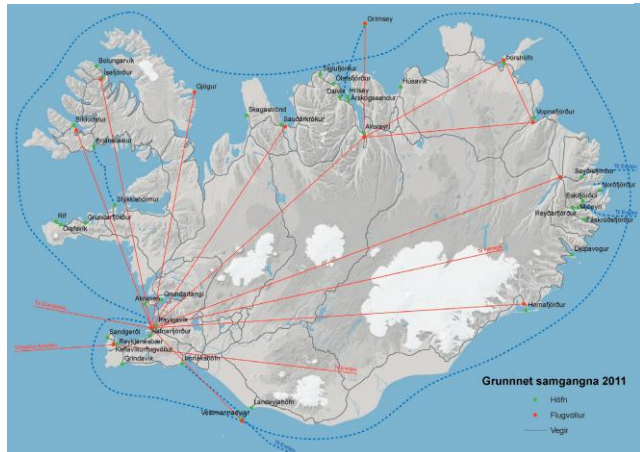
Stofnvegur á Austurlandi er þjóðvegur nr. 1 frá Biskupsháls í vestri, austur og suður um Breiðdalsheiði að mörkum við Krossanesfjall. Frá þjóðvegi 1 liggur stofnvegur af Fjöllum til Vopnafjarðar og þaðan til norðurs um Sandvíkurheiði til norðurs til Bakkafjarðar og til suðurs, yfir Hellisheiði til Egilsstaða. Frá Egilsstöðum liggja stofnvegir að þéttbýlistöðum í Borgarfirði, Seyðisfirði til Neskaupstaðar um Reyðarfjörð og Eskifjörð og suður til Fáskrúðsfjarðar, Stöðvarfjarðar og Breiðdalsvíkur um Fáskrúðsfjarðargöng og áfram til suðurs, til móts við þjóðveg nr. 1 í Breiðdal.

Þjóðvegur nr. 1 milli Austurlands og Norðurlands eystra liggur í 500 metra hæð yfir sjó í Vegaskarði og 600 metra hæð í Langadal við Svartfell og í 470 metra hæð á

Breiðdalsheiði, milli byggða. Annars liggur stofnvegur milli byggða á Austurlandi mjög hátt á nokkrum stöðum, hæst á Hellisheiði, milli Vopnafjarðar og Héraðs, í 655 metra hæð, við jarðgöngin í Oddsskarði, milli Eskifjarðar og Norðfjarðar, í 632 m.y.s., á Fjarðarheiði, milli Seyðisfjarðar og Héraðs, í 620 m.y.s., í Vatnsskarði, milli Héraðs og Borgarfjarðar, í 431 m.y.s. og á Fagradal, milli Egilsstaða og Reyðarfjarðar, í 350 m.y.s.

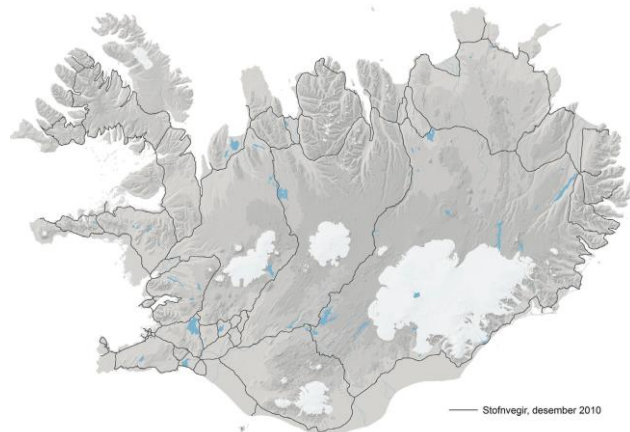
Mynd 4.1.1 Grunnnet samganga

Kort frá Samgönguáætlun 2011-2022



Mynd 4.1.2 Stofnvegir 2010

Kort frá Samgönguáætlun 2011-2022



SKÝRINGAR

- VÖRUFLOTNING/
- 1. FLOKKUR: STÓRAR FISKIHAFNIR
- 2. FLOKKUR: MEÐALSTÓRAR FISKIHAFNIR
- 3. FLOKKUR: BÁTAAFNIR
- 4. FLOKKUR: SMÁBÁTAAFNIR
- HÖFN Í GRUNNETI SKV. SAMGÖNGUÁÆTLUN 2011-2022
- 50 KM LOFTLÍNURÁDIUS FRÁ VÖRUFLOTNINGAHÖFN
- SVÆÐI SÓKNARÁÆTLANA
- MÖRK SVÆÐA SÓKNARÁÆTLANA
- HREPPAMÖRK
- VEGUR
- VEGSLÓÐI, SUMARVEGUR
- JÓKULL
- VATN, Á

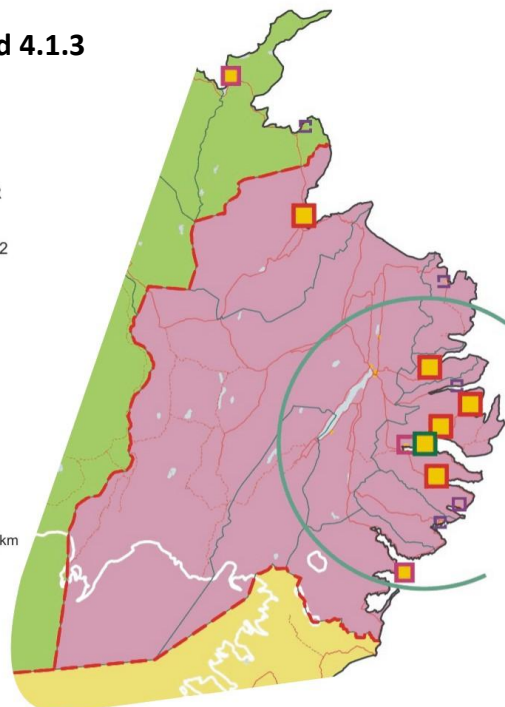
Mynd 4.1.3

0 25 50 75 100 km

AUSTURLAND
HAFNIR 2012

Heimild: Siglingastofnun, Hagstofa Íslands, LMÍ
10.12/ÁR

 Bygðastofnun



Á Austurlandi eru sjö hafnir í grunnneti samgöngukerfisins, ein vöruflutningahöfn, á Reyðarfirði, fimm í flokki I, á Vopnafirði, Seyðisfirði, Neskaupstað, Eskifirði og Fáskrúðsfirði og ein í flokki II, meðalstórar fiskihafnir, á Djúpavogi. Að auki er höfnin á Reyðarfirði í þessum flokki II. Í flokki III, bátahafnir er höfnin á Stöðvarfirði og í flokki IV, smábátahafnir eru 3 hafnir, á Borgarfirði, Mjóafirði og Breiðdalsvík. Siglingastofnun miðar flokkun sína við að í höfnum í flokki I geti 100-150 metra löng flutningaskip athafnað sig.

4.2 Almennings-samgöngur

Á Austurlandi liggja sérleyfi til grundvallar fyrir almennings-samgöngur. SSA undirbýr nýtt kerfi sem mun komast í gagnid í ársbyrjun 2013, byggt á samningum við Vegagerðina og munu sveitarfélögin semja sveitarfélögin við sérleyfishafa um samræmt leiðakerfi til 2015 með mögulegri framlengingu til 2018. Að þessu leyti víkur Austurland frá því samstarfi sem aðrir landshlutar hafa samið um við Strætó bs.

Leiðakerfið á Austurlandi byggist að hluta á tengingu við áætlunarflug um flugvöllinn á Egilsstöðum og við leiðakerfi sem Fjarðaál hafði byggt

Mynd 4.3.1 Vegalengdir milli þéttbýlisstaða 2012

Heimild: Vegagerðin

Vegalengdir milli þéttbýlisstaða (sem mest á bundnu slitlagi)		
	Frá Egilsstöðum	Frá Djúpavogi
Egilsstaðir		156
Neskaupstaður	72	165
Eskifjörður	49	142
Reyðarfjörður	33	127
Vopnafjörður	130	286
Fellabær	3	158
Borgarfjörður	71	225
Seyðisfjörður	28	181
Fáskrúðsfjörður	50	111
Stöðvarfjörður	73	83
Breiðdalsvík	92	64
Djúpivogur	156	
Akureyri	264	420
Reykjavík	652	553

Mynd 4.2.1 Nýtt leiðakerfi almennings-samgangna

2013

Kort SSA



upp fyrir vinnusóknarsvæði álversins í Reyðarfirði.

Það mun verða viðfangsefni þessi áherslu-þáttur en upplýsingar vantar enn til þess að lýsa þeim nægjanlega.

4.3 Fjarlægðir milli helstu þéttbýlisstaða

Vinnusóknarsvæði þéttbýlisstaða á Austurlandi afmarkast af landslagi eins og víðar samkvæmt könnun Byggðastofnunar og atvinnuþróunarfélaganna.

Vinnusóknarsvæði Reyðarfjarðar nær til flestra þéttbýlisstaða og skarast við vinnusóknir Egilsstaða.

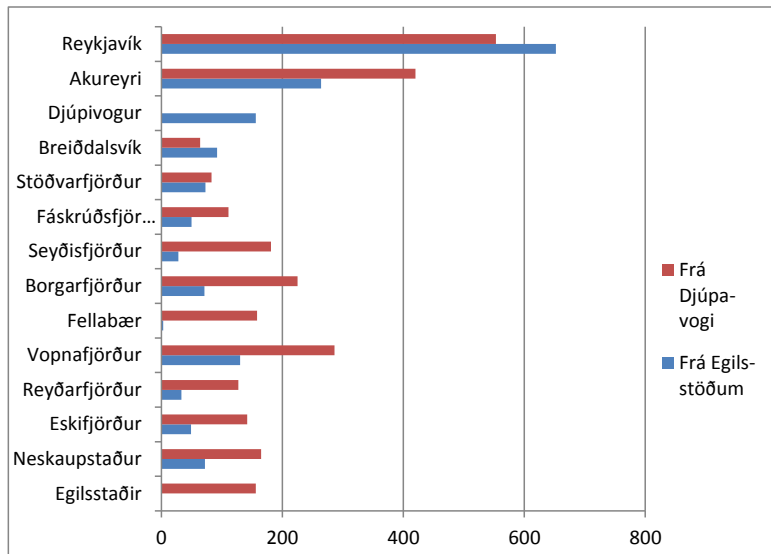
Vinnusóknarsvæði Vopnafjarðar, Borgarfjarðar, Breiðdalsvíkur og Djúpavogs takmarkast við nánasta umhverfi staðanna.

Vinnusóknarsvæðið Egilsstaða og Reyðarfjarðar myndar þungamiðju svæðisins.

Stytting ferðatíma, vegstyttingar og samgöngubætur, breyta vinnu- og þjónustusókn og þar með búsetuskilyrðum. Ferðatími er því mikilvægur kvarði fyrir sóknaráætlanir.

Mynd 4.3.2 Vegalengdir milli þéttbýlisstaða 2012

Heimild: Vegagerðin



Skýringar



Mynd 4.3.3

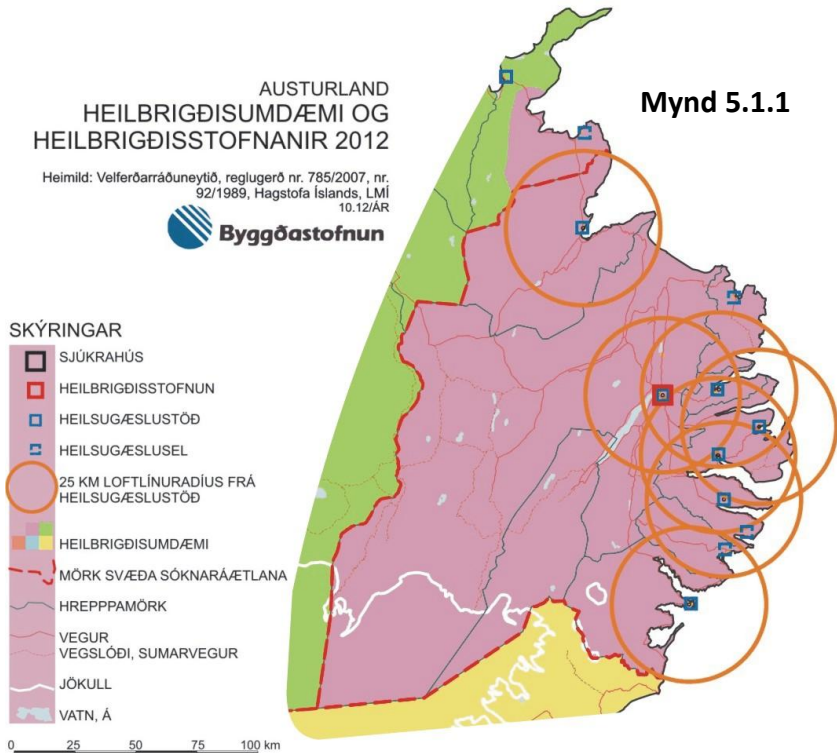
5. Opinber þjónusta

5.1 Sjúkrahús og heilsugæsla

Heilbrigðisumdæmi

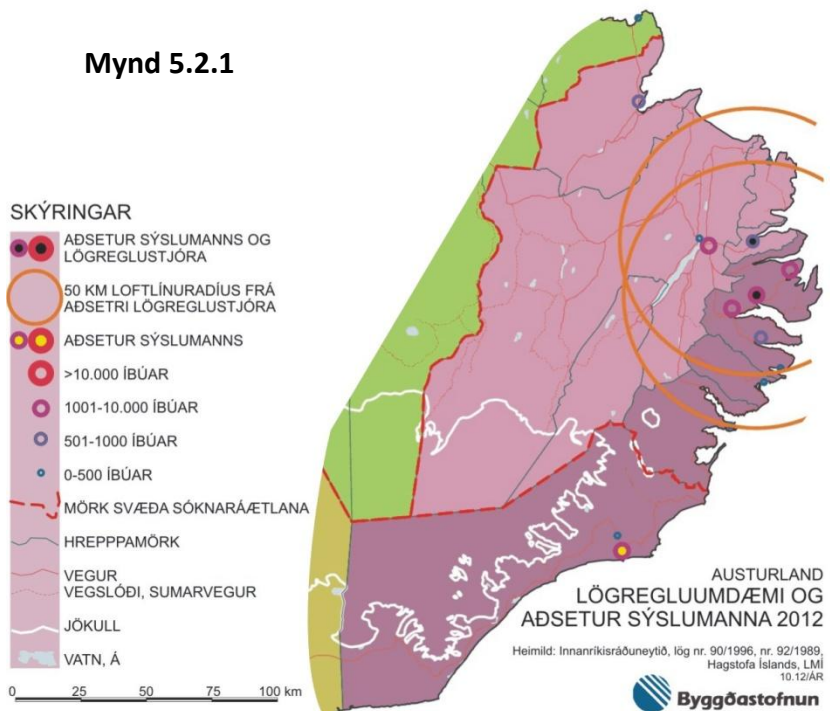
Austurlands hefur miðstöð á Egilsstöðum og spannar starfssvæði SSA og Bakkafjörð að auki. Hann tilheyrir svæði Eypings. Heilbrigðisstofnun er á Egilsstöðum og heilsugæslustöðvar á Vopnafirði, Seyðisfirði, Eskifirði Fáskrúðsfirði, Djúpavogi og á Neskaupstað þar sem er líka búnaður og starfsfólk sjúkrahúss (Sjá heimasíðu www.sjukrahusfn.is/) Á

Borgarfirði, Stöðvarfirði og Breiðdalsvík eru heilsugæslusel sem sinnt er af læknum frá nálægum heilsugæslustöðvum..



5.2 Löggæsla og sýslumaður

Á Austurlandi eystra sitja tveir sýslumenn og lögreglustjórar, annar á Seyðisfirði, hinn á Eskifirði og nær lögregluumdæmi hans suður yfir firðina sunnan Seyðisfjarðar og suður yfir mörk landshluta, yfir Sveitarfélagið Hornafjörð þar sem er aðsetur sýslumannsins á Höfn. Héraðsdómur Austurlands er á Egilsstöðum og umdæmi hans spannar lögregluumdæmin tvö, þar með Sveitarfélagið Hornafjörð.



6. Önnur þjónusta

6.1 Verslun

Flokkun verslana

Ef byggt er á flokkun Samkeppniseftirlitsins: *Verðþróun og samkeppni á dagvörumarkaði*, jan. 2012, (aðall. bls. 26) eru lágvöruverðsverslanir á Austurlandi á Egilsstöðum og Reyðarfirði, stórmarkaður, almenn dagvöruverslun á Egilsstöðum og Neskaupastað, klukkubúðir á Seyðisfirði, Eskifirði Fáskrúðsfirði og Djúpavogi og litlar matvörubúðir á Vopnafirði, Stöðvarfirði og Breiðdalsvík. Lágvöruverðsverslanir eru mikilvægar fyrir skilgreiningu á þjónustusvæðum, svipað og heilsugæslustöðvar. Flokkunin er svofelld:

1. Lágvöruverðsverslanir:
Bónus, Nettó, Krónan, Kaskó
2. Stórmarkaðir og almennar dagvöruverslanir
Hagkaup, Nóatún, Samkaup úrval, Fjarðarkaup
3. Klukkubúðir
Samkaup strax, 10-11
4. Litlar matvörubúðir
Takmarkað vöruframboð. T.d. Kjarval, búðir í samrekstri við bensinstöðvar.

Mynd 6.1.1

