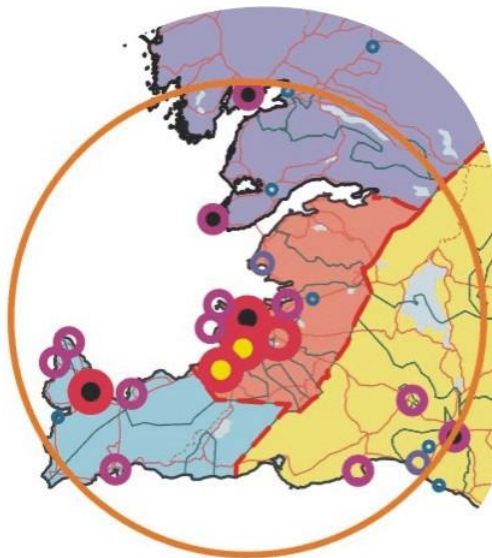


Sóknaráætlun höfuðborgarsvæðisins

# STÖÐUGREINING 2012

Lokadrög  
12.12.12



**Byggðastofnun**



## Sóknaráætlun höfuðborgarsvæðisins

### Upphafsstaða á höfuðborgarsvæðisins

#### Efnisyfirlit:

|   |    |
|---|----|
| 1. Höfuðborgarsvæðið, staðhættir og sérstaða .....                          | 4  |
| 1.1 Sérstaða .....  | 4  |
| 1.2 Helstu byggðakjarnar og byggðarlög. Byggðarþéttleiki .....              | 5  |
| 1.3 Íbúar. Mannfjöldaþróun sl. 15 ár .....                                  | 7  |
| 1.4 Helstu þéttbýlisstaðir og íbúafjöldi .....                              | 8  |
| 2. Menntun .....  | 10 |
| 2.1 Skipting íbúa eftir menntun .....                                       | 10 |
| 2.2 Háskólar, framhaldsskólar og símenntunarmiðstöðvar .....                | 10 |
| 2.3 Starfajöldi þekkingarsetra .....  | 11 |
| 3. Efnahagsþróun .....  | 12 |
| 3.1 Tekjur .....  | 12 |
| 3.2 Atvinnuleysi, atvinnuþátttaka .....                                     | 13 |
| 3.3 Nýskráning fyrirtækja, hlutfallsskipting framleiðslu og hagvöxtur ..... | 14 |
| 4. Samgöngur .....  | 16 |
| 4.1 Vegir, hafnir, flugvellir .....   | 16 |
| 4.2 Almenningsamgöngur .....  | 17 |
| 4.3 Fjarlægðir milli helstu þéttbýlisstaða .....                            | 17 |
| 5. Opinber þjónusta .....   | 18 |
| 5.1 Sjúkrahús og heilsugæsla .....  | 18 |
| 5.2 Löggæsla og sýslumaður .....  | 18 |
| 6. Önnur þjónusta .....   | 19 |
| 6.1 Verslun .....   | 19 |

# 1. Höfuðborgarsvæðið, staðhættir og sérkenni

## 1.1 Sérstaða

Svæði sóknaráætlunar höfuðborgarsvæðisins nær yfir 1.062 km<sup>2</sup> og þar af eru 772 km<sup>2</sup> eða 72,7% undir 200 m.y.s. Svæðið er þannig láglent og næstminnst svæða sóknaráætlana en Suðurland stærst, 29 sinnum stærra. Svæðið nær yfir nes, víkur og voga við Faxaflóa og liggur að þremur landshlutum, svæðum sóknaráætlana, að Suðurnesjum í Afstapahrauni, að Suðurlandi í

Bláfjöllum, á Hellisheiði og Mosfellsheiði í Botnssúlur í Hvalfirði og við Vesturland í Hvalfjarðarbotni.

Svæðið er starfssvæði samtaka sveitarfélaga á höfuðborgarsvæðinu, SSH, með aðild allra 8 sveitarfélaga með 203.594 íbúa 1. janúar 2012 eða 63,7% af þeim 319.575 sem landið byggja. Þessi stóri hluti þjóðarinnar skapar svæðinu algera sérstöðu.

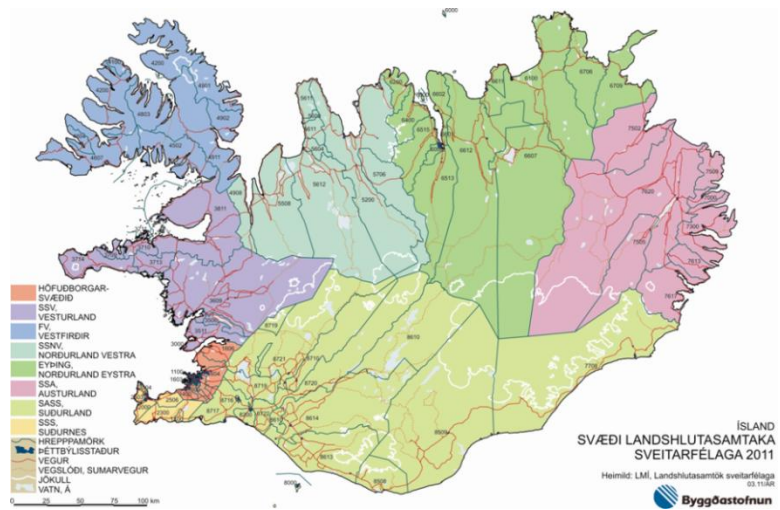
Á höfuðborgarsvæðinu eru flestar sameiginlegar stjórnsýslu-, mennta- og menningarstofnanir Íslands og fyrirtæki sem þjónusta landið allt. Þýðing þessa landshluta fyrir aðra landshluta er því yfirgnæfandi og markar því sérstöðu. Það er samgöngumiðstöð, miðpunktur flutningskerfa innanlands og vöruflutninga milli landa og því tengill milli svæða innanlands og milli þeirra og útlanda. Þetta mótssvæði þjóðlegrar og alþjóðlegra strauma í menningu og atvinnulífi skapar því sérstaka stöðu. Um tveir þriðju hlutar landsframleiðslunnar verða til á höfuðborgarsvæðinu.

Þéttbýli er einkennandi fyrir byggð á höfuðborgarsvæðinu, nábýli við sjó á nesjum og í víkum en svæðið nær líka yfir óbrotið land til sjávar og fjalla. Á svæðinu eru sérstök náttúrusvæði, jarðhiti mikill, virkjaður að hluta og híbýli hituð með heitu jarðvatni. Stórar renna ekki um svæðið en þó virkjaðar ár og á svæðinu voru ár fyrst virkjaðar til raforkuframleiðslu á Íslandi.

Friðlönd eru nokkur og skrá yfir vernduð svæði á höfuðborgarsvæðinu og svæði á náttúruminjaskrá er að finna í stöðuskýrslu <http://www.forsaetisraduneyti.is/media/island/soknaraetlanir-fyrir-svaedi/landshlutask-hofudb.pdf> sem unnin var fyrir þjóðfund á höfuðborgarsvæðinu 2010. (20/20 Sóknaráætlun. Stöðuskýrsla höfuðborgarsvæðisins. Töluleg samantekt. Mars 2010.) í skýrslunni er líka að finna yfirlit yfir auð- og orkulindir.

Með skýrslu verkefnisstjórnar Rammaáætlunar um vernd og nýtingu náttúrusvæða frá 2011 fylgja kort þar sem merkt eru inn verndar- og nýtingarstaðir að tillögu verkefnisstjórnarinnar, [www.idnadarraduneyti.is/media/Acrobat/Kort-ur-skyrslu.pdf](http://www.idnadarraduneyti.is/media/Acrobat/Kort-ur-skyrslu.pdf).

Mynd 1.1.1 Landshlutasamtök og sveitarfélög 2012



Mynd 1.1.2 Virkjanakostir og vernduð svæði 2011

Korthluti verkefnisstjórnar Rammaáætlunar um vernd og nýtingu náttúrusvæða 2011

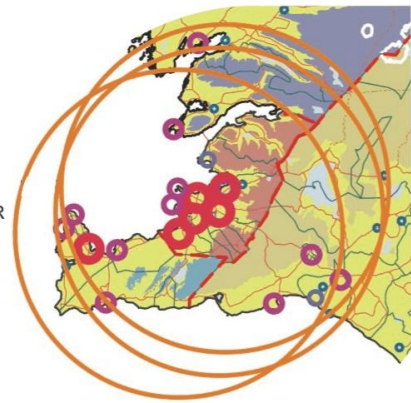


## 1.2 Helstu byggðakjarnar og byggðarlög.

### Byggðarpéttleiki

Höfuðborgarsvæðið hefur byggst út frá höfuðborginni sjálfri síðustu áratugi þó gamlir útgerðarstaðir eins og Hafnarfjörður hafi áður vaxið á eigin grunni og borið sitt eigið svipmót. Starfsemi höfuðborgar hefur færst yfir þetta svæði og íbúðabyggð að sama skapi enda eru þéttbýlisstaðir samvaxnir að miklu leyti og dagleg vinnusókn milli allra hluta þess. Þungamiðja

### SKÝRINGAR



HÖFUDBORGARSVÆÐI  
ÞÉTTBÝLISSTAÐIR OG LÁGLENDI 2012

Heimild: Innanríkisráðuneytið, Hagstofa Íslands, LMÍ 10.12/ÁR



0 25 50 75 100 km

svæðisins er nokkuð dreifð en opinber stjórnsýsla, háskólar og mikilvæg menningarstarfsemi hefur aðsetur í miðju Reykjavíkur. T.d eru flutningamiðstöðvar og stórar verslunarmiðstöðvar á nokkrum stöðum en Reykjavík er langfjölmennasta sveitarfélagið og þéttbýlisstaðurinn á svæðinu.

Íbúar voru 191,7 á hvern ferkílómetra á höfuðborgarsvæðinu í ársbyrjum 2012 sem í samanburði við tæplega 2 íbúa á ferkílómetra eins og á Vestfjörðum og Norðurlandi vestra lýsir sérstöðu þess.

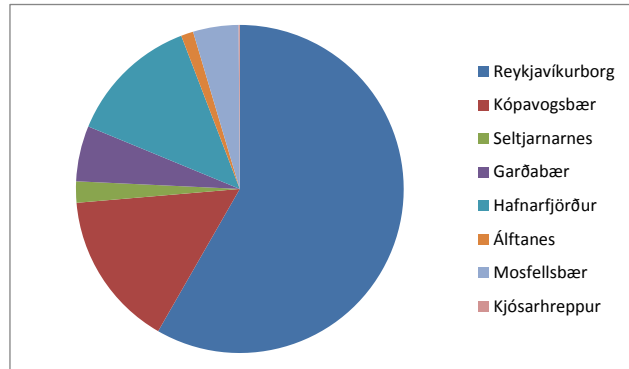
**Mynd 1.2.2 Landstærð og íbúafjöldi sveitarfélaga 2012**

Heimild: Hagstofa Íslands og LMÍ

|                 | fer-<br>kílómetrar | karlar 1.1.<br>2012 | konur 1.1.<br>2012 | íbúar pr.<br>km <sup>2</sup> |
|-----------------|--------------------|---------------------|--------------------|------------------------------|
| Reykjavíkurborg | 277                | 58939               | 59875              | 428,8                        |
| Kópavogsbær     | 84                 | 15517               | 15688              | 372,6                        |
| Seltjarnarnes   | 2                  | 2116                | 2197               | 1867,2                       |
| Garðabær        | 69                 | 5535                | 5748               | 164,7                        |
| Hafnarfjörður   | 143                | 13105               | 13381              | 184,8                        |
| Álftanes        | 6                  | 1225                | 1194               | 413,7                        |
| Mosfellsbær     | 194                | 4537                | 4317               | 45,7                         |
| Kjósarhreppur   | 288                | 118                 | 102                | 0,8                          |
| Samtals         | 1.062              | 203.594             |                    | 191,7                        |

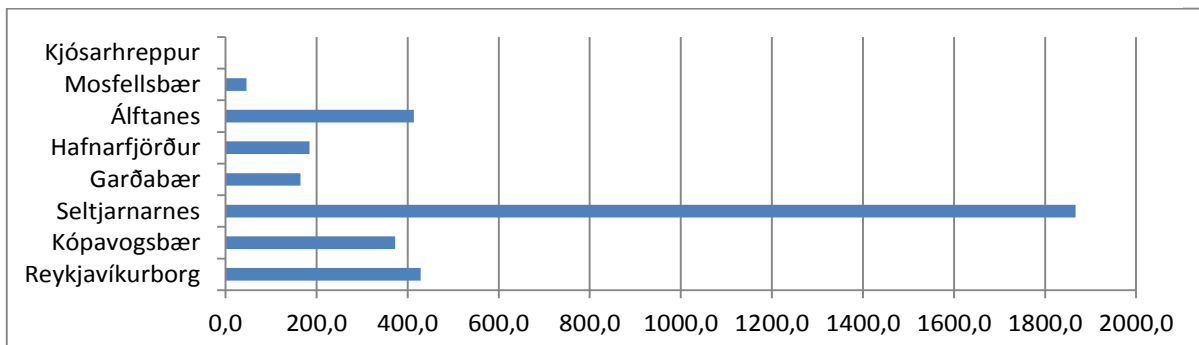
**Mynd 1.2.3 Skipting mannfjöldans á höfuðborgarsvæðinu 2012**

Heimild: Hagstofa Íslands



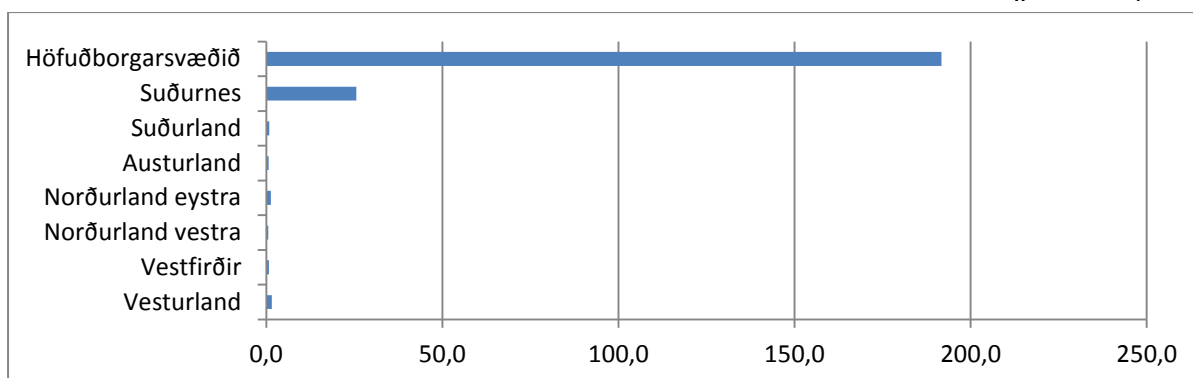
**Mynd 1.2.4 Íbúafjöldi á höfuðborgarsvæðinu á ferkílómetra 2012**

Heimild: Hagstofa Íslands, LMÍ



## Mynd 1.2.5 Íbúafjöldi landshluta á ferkílómetra 2012

Heimild: Hagstofa Íslands, LMÍ



Höfuðborgarsvæðið er ein vinnusókn en skarast við aðliggjandi vinnusóknir þéttbýlisstaða á Suðurnesjum, Suðurlandi og Vesturlandi. Strætisvagnar ganga út fyrir höfuðborgarsvæðið sjálft og samgöngubætur s.s. Hvalfjarðargöng og tvöföldun Reykjanesbrautar „stækka svæði“.

Íbúum fjölgaði um 23,7% á tímabilinu 1998-2012 og hlutur sveitarfélaganna breyttist þannig að hlutur

Kópavogs óx úr 12,1 í 15,3% og Hafnarfjarðar úr 11,1 í 13,0% en hlutur Reykjavíkur minnkaði úr 65,2 í 58,4%.

Aðstæður fólks, sókn eftir þjónustu, vinnu og verslun ráðast að nokkru af vegalengdum og ferðatíma. Sama má segja um forsendur til rekstrar fyrirtækja. Þannig hefur þéttleiki byggðar áhrif á búsetuskilyrði.

Íbúafjöldi og þéttleiki byggðar eru kvarðar sem byggjast á mannfjöldatölum Hagstofu Íslands ár hvert, auðvelt er að fylgjast með og landstærðum sem LMÍ reiknar.

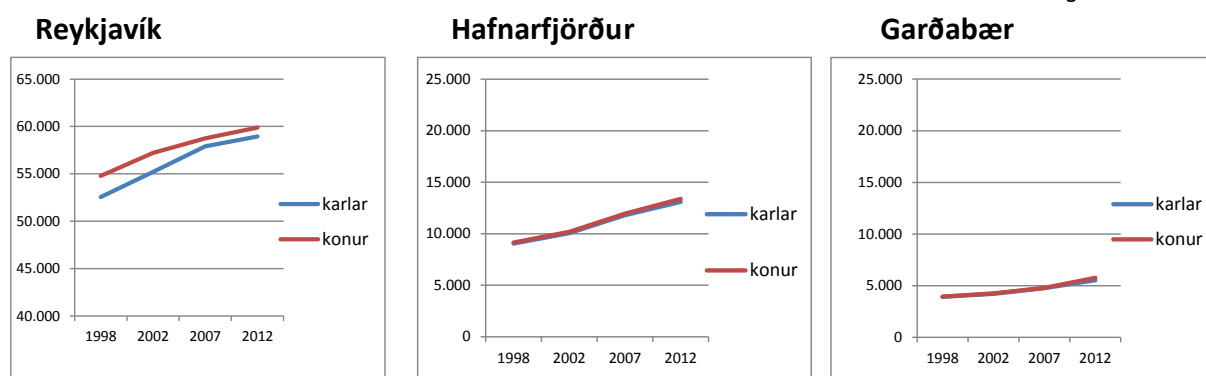
## Mynd 1.2.6 Íbúafjöldi sveitarfélaga á höfuðborgarsvæðinu 1998-2012

Heimild: Hagstofa Íslands

|                  | 1998    |        | 2002    |        | 2007    |        | 2012    |         |
|------------------|---------|--------|---------|--------|---------|--------|---------|---------|
|                  | Karlar  | Konur  | Karlar  | Konur  | Karlar  | Konur  | Karlar  | Konur   |
| Reykjavík        | 52.561  | 54.780 | 55.203  | 57.208 | 57.910  | 58.732 | 58.939  | 59.875  |
| Kópavogur        | 9.860   | 10.007 | 12.039  | 12.252 | 13.775  | 13.750 | 15.517  | 15.688  |
| Seltjarnarnes    | 2.281   | 2.321  | 2.288   | 2.371  | 2.237   | 2.234  | 2.116   | 2.197   |
| Garðabær         | 3.933   | 3.922  | 4.206   | 4.256  | 4.768   | 4.788  | 5.535   | 5.748   |
| Hafnarfjörður    | 9.045   | 9.151  | 10.068  | 10.196 | 11.803  | 11.948 | 13.105  | 13.381  |
| Sv.fél. Álftanes | 703     | 658    | 888     | 863    | 1.170   | 1.106  | 1.225   | 1.194   |
| Mosfellsbær      | 2.625   | 2.621  | 3.156   | 3.167  | 3.822   | 3.694  | 4.537   | 4.317   |
| Kjósarhreppur    | 69      | 69     | 76      | 64     | 106     | 76     | 118     | 102     |
| Samtals          | 81.077  | 83.529 | 87.924  | 90.377 | 95.591  | 96.328 | 101.092 | 102.502 |
| Alls             | 164.606 |        | 178.301 |        | 191.919 |        | 203.594 |         |

## Mynd 1.2.7, 1.2.8 og 1.2.9 Íbúafjöldi á höfuðborgarsvæðinu 1998-2012

Heimild: Hagstofa Íslands



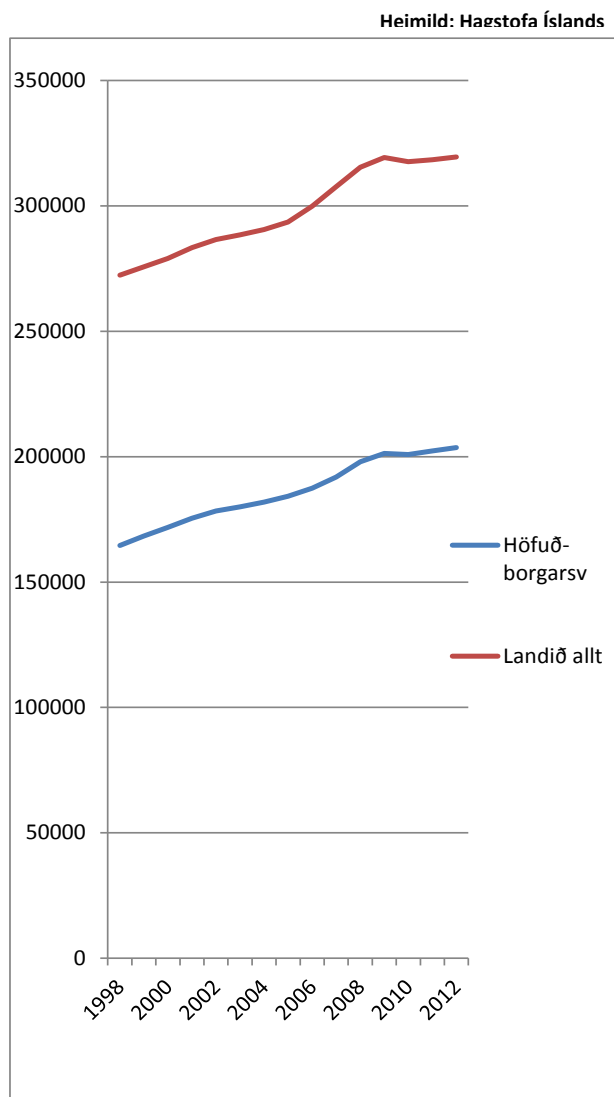
### 1.3 Íbúar. Mannfjöldapróun sl. 15 ár

Íbúar. Mannfjöldapróun sl. 15 ár, kyn, aldur, ríkisfang. Kynjahlutfall

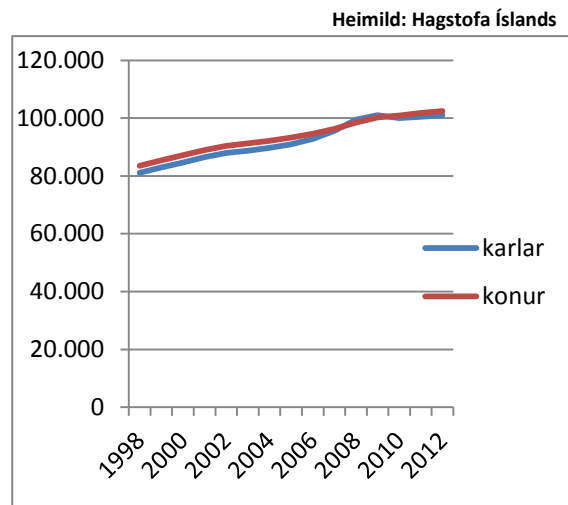
Þann 1. janúar 2012 bjuggu 203.594 manns á höfuðborgarsvæðinu, þar af 202.859 í þéttbýli, eða 99,6%. Íbúum hafði þá fjölgað um 38.988 frá 1998 eða um 23,7%. Þá bjó nánast sama hlutfall íbúanna í þéttbýli. Hluttur höfuðborgarsvæðisins af þjóðinni hefur vaxið á þessu tímabili úr 60,4 í 63,7% árið 2012.

Hlutfall erlendra ríkisborgara á höfuðborgarsvæðinu hefur verið heldur yfir landmeðaltali en lækkandi síðustu tvö ár, úr um 7% niður í um 6,5%.

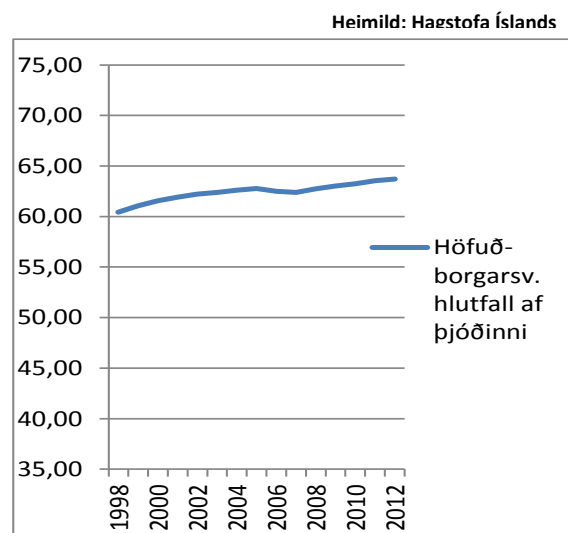
**Mynd 1.3.2 Íbúafjöldi höfuðborgarsvæðis og landsins alls 1998-2012**



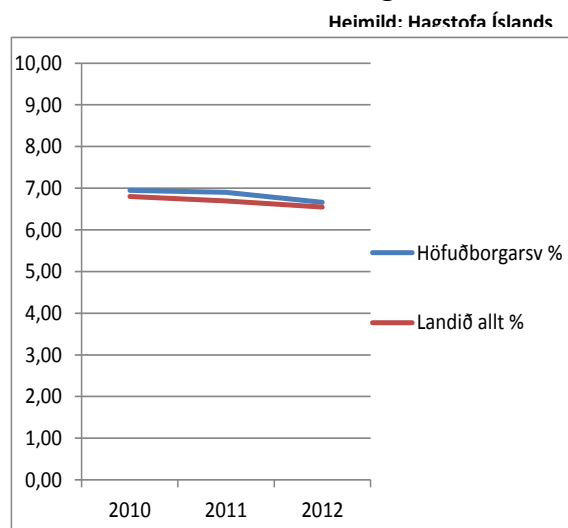
**Mynd 1.3.1 Íbúafjöldi á höfuðborgarsvæðinu 1998-2012**



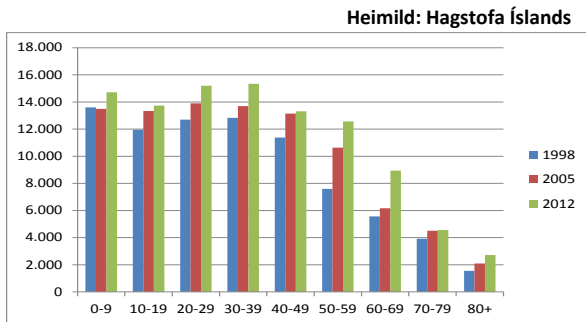
**Mynd 1.3.3 Hlutfall íbúa á höfuðborgarsvæðinu af þjóðinni allri 1998-2012**



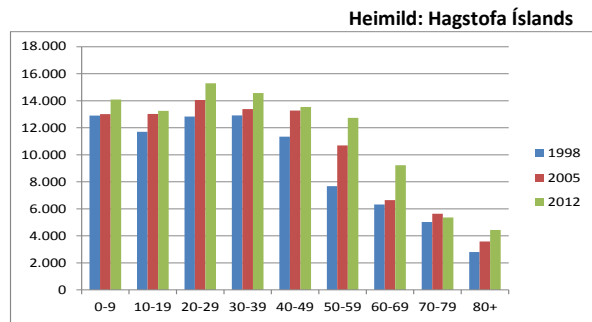
**Mynd 1.3.4 Hlutfall erlendra ríkisborgara 2010-12**



**Mynd 1.3.6 Karlar, fjöldi eftir aldurhópum 1998, 2005 og 2012**

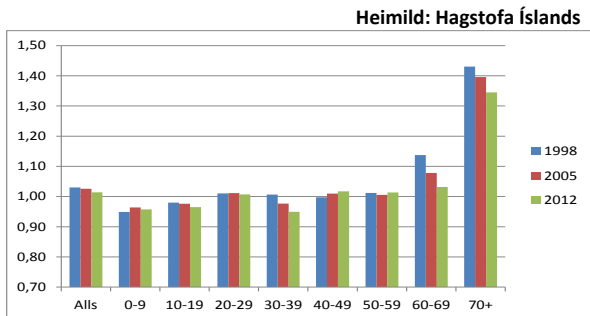


**Mynd 1.3.7 Konur, fjöldi eftir aldurhópum 1998, 2005 og 2012**



Íbúum á höfuðborgarsvæðinu hefur fjölgað í öllum aldurhópum síðan 1998 en þó hefur aldurshópurinn 70-79 ára heldur gefið eftir frá 2005. Þessi þróun er frábrugðin öðrum landshlutum utan höfuðborgarsvæðisins nema Suðurnesjum. Hér stækka hinir virku aldurshópar á vinnumarkaði og börnum fjölga ólíkt því sem er í öðrum landshlutum. Þessi þróun ber með sér mikilvægar forsendur fyrir nýsköpun og þróun í landshlutanum. Skilyrði eru fjölbreytt fyrir bæði kyn og allan aldur, til starfa, náms, afþreyingar sem og þjónusta. Þessi skilyrði skapast að nokkru af íbúafjöldanum sjálfum og þar með að höfuðborgarsvæðið verður oftast fyrir valinu ef finna á sameiginlegri starfsemi stað.

**Mynd 1.3.8 Konur, fjöldi sem hlutfall af fjölda karla eftir aldurhópum 1998, 2005 og 2012**



Skipting mannfjöldans eftir kyni virðist stöðugt þróast í þá átt að konur verði fleiri. Karlarnir sækja þó á einkum í aldurshópunum yfir sextugu.

Skipting íbúa eftir kyni er mikilvægur kvarði því kynjahalli ber vott um stöðnun. Sama gildir um skiptingu eftir aldurshópum. Þessi skipting eftir kyni og aldri byggist á fólksfjöldatölum Hagstofu Íslands og uppfærast ár hvert.

Mannfjöldapróun síðustu ára er viðfangsefni í skýrslu Byggðastofnunar, des. 2010, Breytingar á íbúafjölda 2001-2010, [www.byggdastofnun.is/static/files/Skyrslur/Mannfjoldi\\_2001-2010.pdf](http://www.byggdastofnun.is/static/files/Skyrslur/Mannfjoldi_2001-2010.pdf).

#### 1.4 Helstu þéttbýlisstaðir og íbúafjöldi

Á höfuðborgarsvæðinu er Reykjavík langfjölmennasti þéttbýlisstaðurinn með 117.980 íbúa í ársbyrjun 2012. Tveir bæir hafa yfir 20.000 íbúa, Kópavogur, með 31.198 íbúa og Hafnarfjörður með 26.477 íbúa. Fjórir þéttbýlisstaðir hafa íbúatölu á milli 2000 og 12.000, Garðabær með 11.256 íbúa, Mosfellsbær með 8.535, Seltjarnarnes með 4.313 íbúa og Álftanes með 2.389 íbúa. Íbúafjölgun hefur verið mikil á þéttbýlisstöðum á höfuðborgarsvæðinu frá 1998 en því má velta fyrir sér hversu margir þessir þéttbýlisstaðir eru í raun. Þannig telur Hagstofa Íslands 4 þéttbýlisstaði á svæðinu, Stór-Reykjavík, Álftanes, Mosfellsdal og Grundarhverfi.

Viðgangur höfuðborgarsvæðisins er mikilvægur, einnig fyrir búsetuskilyrði í öðrum landshlutum. Íbúafjöldi er mikilvægur kvarði sem byggist á tölum Hagstofu Íslands fyrir hvert ár.



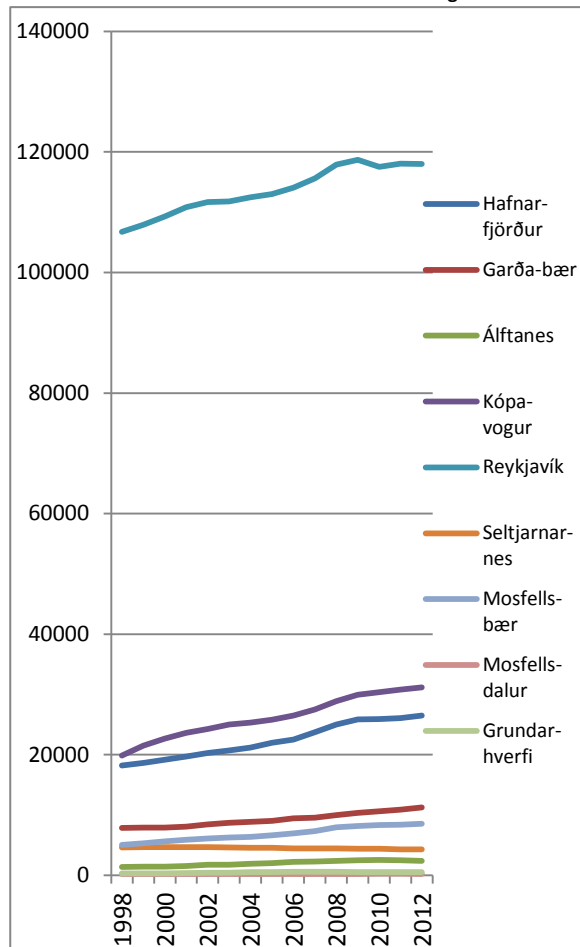
**Mynd 1.4.1 Þéttbýlisstaðir og íbúafjöldi 2011-2012**

Heimild: Hagstofa Íslands

|               | 2011    |         |         | 2012    |         |         |
|---------------|---------|---------|---------|---------|---------|---------|
|               | Alls    | Karlar  | Konur   | Alls    | Karlar  | Konur   |
| Hafnarfjörður | 26.090  | 12.983  | 13.107  | 26.477  | 13.098  | 13.379  |
| Garðabær      | 10.883  | 5.337   | 5.546   | 11.256  | 5.520   | 5.736   |
| Álftanes      | 2.450   | 1.239   | 1.211   | 2.389   | 1.210   | 1.179   |
| Kópavogur     | 30.773  | 15.259  | 15.514  | 31.198  | 15.514  | 15.684  |
| Reykjavík     | 118.013 | 58.523  | 59.490  | 117.980 | 58.500  | 59.480  |
| Seltjarnarnes | 4.320   | 2.134   | 2.186   | 4.313   | 2.116   | 2.197   |
| Mosfellsbær   | 8.314   | 4.266   | 4.048   | 8.535   | 4.368   | 4.167   |
| Mosfellsdalur | 196     | 101     | 95      | 193     | 99      | 94      |
| Grundarhverfi | 551     | 282     | 269     | 518     | 267     | 251     |
| Samtals       | 201.590 | 100.124 | 101.466 | 202.859 | 100.692 | 102.167 |

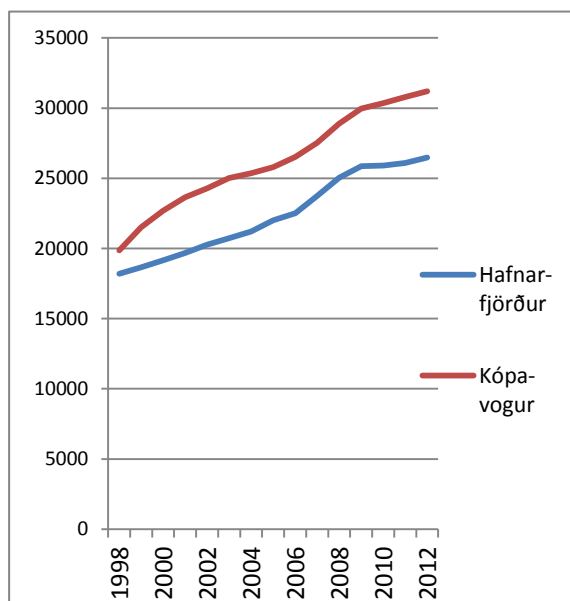
**Mynd 1.4.2 Þróun íbúafjöldans í þéttbýli á höfuðborgarsvæðinu 1998-2011**

Heimild: Hagstofa Íslands



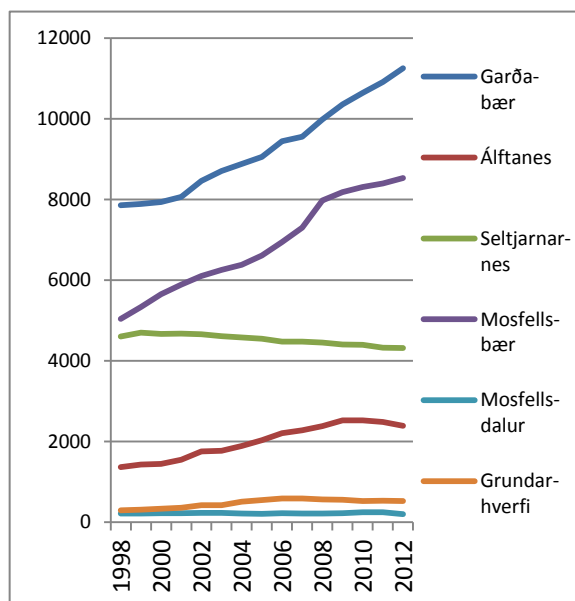
**Mynd 1.4.3 Þróun íbúafjöldans í þéttbýli með 20.000-35.000 íbúa 1998-2012**

Heimild: Hagstofa Íslands



**Mynd 1.4.4 Þróun íbúafjöldans í þéttbýli með færri en 20.000 íbúa 1998-2012**

Heimild: Hagstofa Íslands



## 2. Menntun

### 2.1 Skipting íbúa eftir menntun

Byggðastofnun fékk fyrir-tækið Capacent til að taka saman tölur úr gögnum sínum til þess að greina skiptingu íbúa eftir menntun í landshlutunum. Capacent spyr í ýmsum könnunum um menntun og því telst upplýsingagrunnurinn vera marktækur þó þurft hafi að fara aftur til 2011 til þess að fá marktækt úrtak.

Eins og í öðrum tölum fyrir landsmeðaltal vegur hlutur höfuðborgarsvæðisins afar þungt.

Samanburður leiðir í ljós að hlutfall íbúa á höfuðborgarsvæðinu með starfsnám úr framhaldsskóla og próf úr grunnskóla eða minni menntun er undir landsmeðaltali. Þetta er öfugt miðað við hlutfallsskiptingu í landshlutum utan höfuðborgarsvæðisins og líka að hlutfall þeirra sem hafa stúdentspróf, grunnnám og framhaldsnám í háskóla er yfir landsmeðaltali. Þá er hlutur karla með iðnnám

undir landsmeðaltali og hlutur kvenna með það nám er rétt yfir landmeðaltali.

Höfuðborgarsvæðið er mjög ráðandi í landsmeðaltali og íbúar í landshlutum utan þess hafa annað menntunarmynstur en íbúar höfuðborgarsvæðisins.

### 2.2. Háskólar, framhaldsskólar og símenntunarmiðstöðvar

Í Reykjavík eru þrjár háskólar og margir mennta- og fjölbrautaskólar. Að auki eru mennta- og framhaldsskólar í Hafnarfirði, Kópavogi og Mosfellsbæ. Þá eru iðnskólar í Reykjavík og Hafnarfirði, margir starfsgreinatengdir sérskólar og símenntunarstöðvar

Aðgengi að menntun, símenntun og starfsendurhæfingu er talin ein forsenda fyrir nýsköpun.

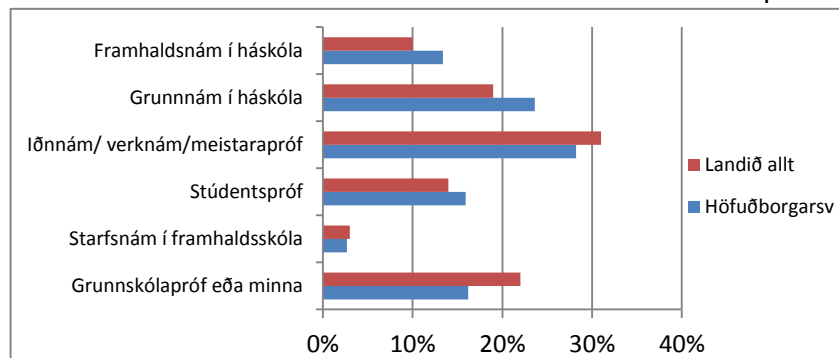
**Mynd 2.1.1 Hlutfallsskipting íbúa 18 ára og eldri 2011-2012 eftir menntun**

Heimild: Capacent

| Karlar        | Grunnskóla-<br>prófeða<br>minna | Starfs-<br>nám í<br>fram-<br>halds- | Stúdents<br>próf | Iðnnám/<br>verknám<br>/meistar<br>apróf | Grunn-<br>nám í<br>háskóla | Fram-<br>halds-<br>nám í<br>háskóla |      |
|---------------|---------------------------------|-------------------------------------|------------------|---|----------------------------|-------------------------------------|------|
| Höfuðborgarsv | 16%                             | 3%                                  | 16%              | 28%                                     | 24%                        | 13%                                 | 100% |
| Landið allt   | 22%                             | 3%                                  | 14%              | 31%                                     | 19%                        | 10%                                 | 99%  |
| <b>Konur</b>  |                                 |                                     |                  |   |                            |                                     |      |
| Höfuðborgarsv | 22%                             | 6%                                  | 20%              | 9%                                      | 30%                        | 14%                                 | 100% |
| Landið allt   | 27%                             | 6%                                  | 19%              | 9%                                      | 27%                        | 11%                                 | 99%  |

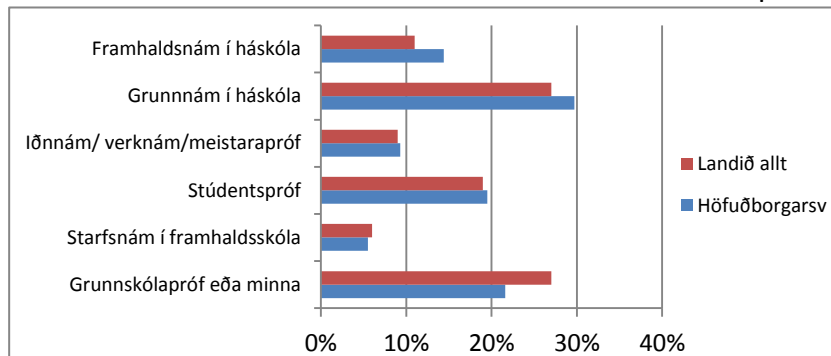
**Mynd 2.1.2 Hlutfallsskipting karla 18 ára og eldri 2011-2012 eftir menntun**

Heimild: Capacent



**Mynd 2.1.3 Hlutfallsskipting kvenna 18 ára og eldri 2011-2012 eftir menntun**

Heimild: Capacent



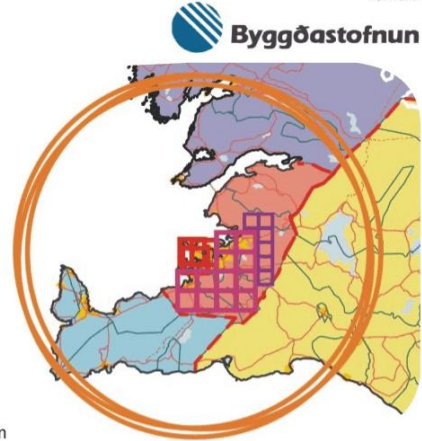
### 2.3 Starfajöldi á þekkingarsetrum

Í áfangaskýrslu um þekkingarsetur á Íslandi sem lögð var fram árið 2010 af mennta- og menningarmálaráðuneytinu voru skilgreind þekkingarsetur í hverjum landshluta nema á höfuðborgarsvæðinu og fjöldi stöðugilda þeirra. Starfsemi af þessu tagi er talin mikilvæg fyrir nýsköpun og starfajöldi því mikilvægur kvarði. Hann er þó gallaður að því leyti að á svæðunum eru fleiri stofnanir starfandi



**Mynd 2.2.1**  
HÖFUÐBORGARSVÆÐIÐ  
HÁSKÓLAR, FRAMHALDSSKÓLAR OG  
SÍMENNTUNARMÍÐSTÖÐVAR 2012

Heimild: Mennta- og menningarmálaráðuneytið, LMÍ  
10.12/ÁR



**Byggðastofnun**

sem byggja á þekkingarstarfi til þjónustu en teknar eru með í skýrsluna, stöðstofnanir, og að höfuðborgarsvæðið er ekki með. Þennan kvarða þarf því að þróa þó hann teljist gagnast í stöðumati í samanburði svæða utan höfuðborgarsvæðisins. Ljóst er að mikill fjöldi starfa á þekkingarviði er á höfuðborgarsvæðinu þó talnagögn séu ekki fyrir hendi.

### 3. Efnahagsþróun

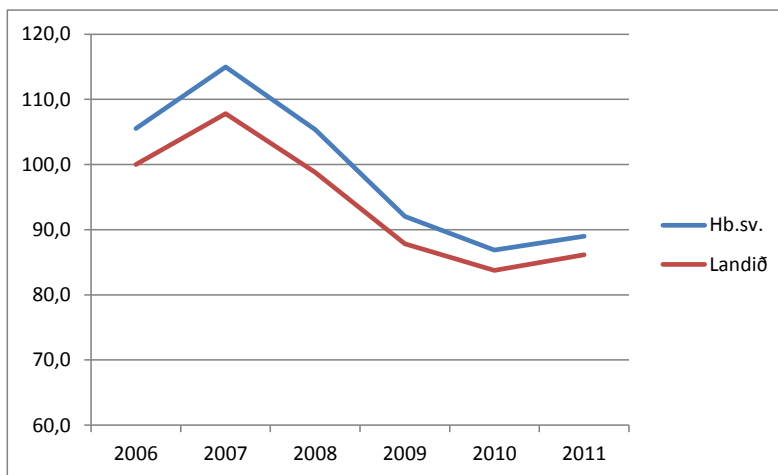
#### 3.1 Tekjur

Útsvarsstofn sveitarfélaga byggist á heildaratvinnutekjum einstaklinga og sé hann reiknaður á hvern íbúa sveitarfélags telst hann lýsa tekjum á mann, sem annars er erfitt að afla upplýsinga um. Útsvarsstofninn byggist þó aðeins á launatekjum og nær t.d. ekki yfir fjármagns- og leigutekjur. Upplýsingar um útsvarsstofninn eru fengnar frá Ríkisskattstjóra og hér í gegnum Samband íslenskra sveitarfélaga. Útsvarsstofn pr. íbúa telst þannig vera marktækur og mikilvægur kvarði sem uppfærast árlega og getur lýst tekjum og tekjuþróun eftir landshlutum á sambærilegan hátt. Tekjuþróunin í landshlutanum er sýnd einfölduð á línuritinu í samanburði við landsmeðaltal en sést í tölum á töflunni hér að neðan. Útsvarsstofninn er sýndur á verðlagi ársins 2011 á hvern íbúa í landshlutanum og stofninn árið 2006 settur á 100 og því fæst þróunin á einfaldan og samanburðarhæfan hátt.

Útsvarsstofn fyrri hluta tímabilsins 2006-2011 var yfir landsmeðaltali á höfuðborgarsvæðinu og helst nokkuð jafnt yfir því allt tímabilið þó saman hafi dregið hruninu og í risinu eftir það. Af línuritinu má sjá að árið 2011 var útsvarsstofn enn mun lægri en hann var fyrir hrun og þar með tekjur einstaklinga.

**Mynd 3.1.1 Útsvarsstofn á íbúa á höfuðborgarsvæðinu og landsmeðaltal 2006-2011**

Heimild: Samband ísl. sveitarfélaga, Ríkisskattstjóri



**Mynd 3.1.2 Útsvarsstofn á íbúa eftir landshlutum 2006-2011**

Heimild: Samband ísl. sveitarfélaga, Ríkisskattstjóri

|                   | Útsvarsstofn á íbúa á verðlagi ársins 2011 - landsmeðtal 2006 sett á 100 |       |       |      |      |      |
|-------------------|--|-------|-------|------|------|------|
|                   | 2006   | 2007  | 2008  | 2009 | 2010 | 2011 |
| Höfuðborgarsvæði  | 105,5  | 115,0 | 105,4 | 92,0 | 86,9 | 89,0 |
| Suðurnes          | 91,0   | 97,8  | 88,8  | 77,7 | 73,7 | 75,6 |
| Vesturland        | 88,6   | 95,3  | 88,3  | 81,6 | 80,3 | 81,8 |
| Vestfirðir        | 86,1   | 89,8  | 88,0  | 84,4 | 79,6 | 82,5 |
| Norðurland vestra | 80,7   | 83,3  | 80,2  | 77,4 | 75,5 | 76,6 |
| Norðurland eystra | 84,6   | 90,6  | 86,2  | 81,2 | 79,8 | 82,5 |
| Austurland        | 129,8  | 124,6 | 96,5  | 88,6 | 86,7 | 93,0 |
| Suðurland         | 85,4   | 91,7  | 86,4  | 78,7 | 76,9 | 80,4 |
| Samtals           | 100,0  | 107,8 | 98,8  | 87,8 | 83,8 | 86,2 |

### 3.2 Atvinnuleysi og atvinnuþátttaka

Atvinnuleysi á höfuðborgarsvæðinu var 8-9 % á árunum 2009-2011 og því um einu prósentustigum yfir landsmeðaltali. Atvinnuleysi á höfuðborgarsvæðinu vegur mikið í meðaltali fyrir landið því stór hluti þjóðarinnar býr þar. Úr atvinnuleysi á höfuðborgarsvæðinu dró 2010 til 2011 líkt og í öðrum landshlutum að Vestfjörðum undanskildum. Atvinnuleysi karla minnkaði milli árana 2010 og 2011 um rúmlega eitt prósentustig en atvinnuleysi kvenna einungis um 0,1 prósentustig. Atvinnuleysi er mikilvægur kvarði fyrir þróun en líka er mikilvægt að horfa til breytinga í þeim aldurshópi sem virkastur er á vinnumarkaði því að nokkru flytur atvinnulaust fólk milli landshluta eftir atvinnu eða á milli landa og þá minnkar staðbundið atvinnuleysi.

Hlutfall fólks á aldrinum 20-39 ára af heildarmannfjölda á landinu hefur lækkað um 1,8 prósentustig á síðasta aldarfjórðungi en á höfuðborgarsvæðinu um 1,5 prósentustig. Þetta endurspeglar að eldri árgangar hafa stækkað og að töluvert af ungu fólki hefur flust til svæðisins og hvað svæðið vegur þungt í landsmeðaltali. Hagstofan skilgreinir atvinnuþátttöku sem hlutfall vinnuafls af heildarmannfjölda. Vinnuafli samanstendur af starfandi og atvinnulausu fólki. Atvinnuleysi er hlutfall atvinnulausra af vinnuaflinu. Upplýsingar um atvinnuþátttöku eru einungis tiltækar fyrir höfuðborgarsvæðið annars vegar og svæðið utan höfuðborgarsvæðisins hins vegar. Á töflu 3.2.5 má sjá þessa skiptingu, að atvinnuþátttaka á höfuðborgarsvæðinu er 81%.

Atvinnuþátttaka kvenna var óbreytt á árunum 2008 til 2011 eða um 78%, en atvinnuþátttaka karla lækkaði úr 87 % í 84 % á sama tímabili.

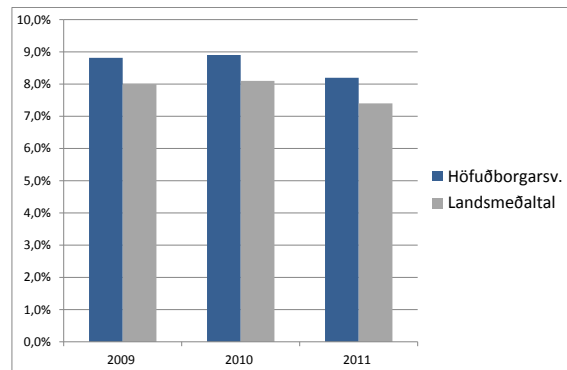
**Mynd 3.2.5 Atvinnuleysi og þátttaka 2011**

|                               | Atvinnuþátttaka | Atvinnuleysi | Vinnuafli |
|-------------------------------|-----------------|--------------|-----------|
| <b>Landið allt</b>            |                 |              |           |
| Karlar                        | 84              | 7,8          | 94.400    |
| Konur                         | 77              | 6,2          | 85.600    |
| <b>Höfuðborgarsvæði</b>       |                 |              |           |
| Karlar og konur               | 81              | 8,1          | 118.200   |
| Karlar                        | 84              | 9            | 60.500    |
| Konur                         | 78              | 7,2          | 57.700    |
| <b>Utan höfuðborgarsvæðis</b> |                 |              |           |
| Karlar og konur               | 79              | 5            | 61.800    |
| Karlar                        | 83              | 5,8          | 34.000    |
| Konur                         | 75              | 4,1          | 27.900    |

Heimild: Hagstofa Íslands

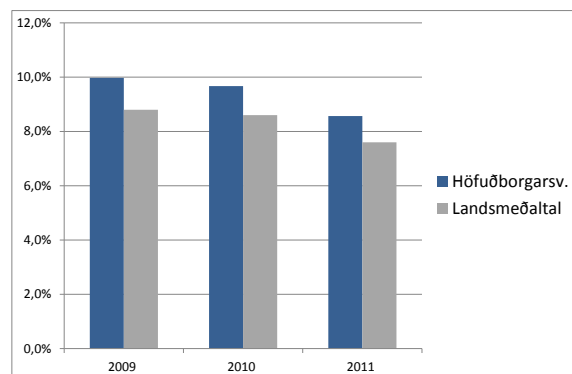
**Mynd 3.2.1 Atvinnuleysi**

Heimild: Haestofa Íslands



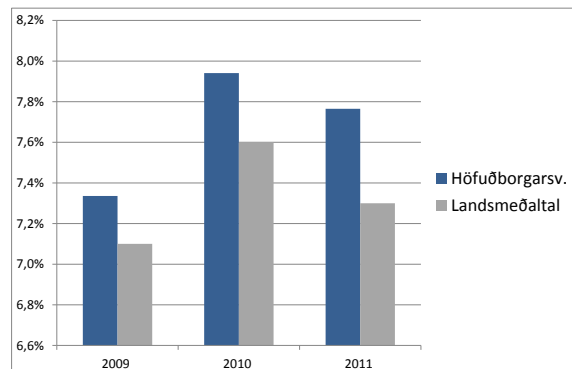
**Mynd 3.2.2 Atvinnuleysi karla**

Heimild: Hagstofa Íslands



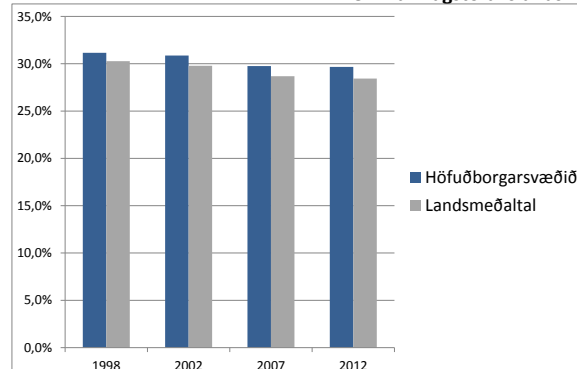
**Mynd 3.2.3 Atvinnuleysi kvenna**

Heimild: Hagstofa Íslands



**Mynd 3.2.4 Hlutfall 20-39 ára af heildaríbúafjölda**

Heimild: Hagstofa Íslands



### 3.3 Nýskráning fyrirtækja, hlutfallsskipting framleiðslu og hagvöxtur

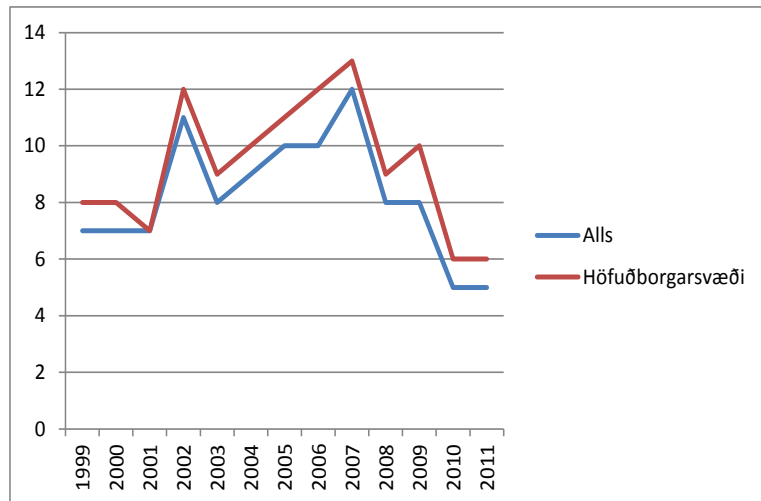
Upplýsingar um fyrirtæki og gengi þeirra liggja ekki á lausu og þá heldur ekki um nýstofnuð fyrirtæki. Helst er að styðjast við upplýsingar um nýskráningu fyrirtækja frá Hagstofu Íslands. Ljóst er að þær upplýsingar eru ekki fullkomnar og að öll fyrirtæki sem sett eru á laggirnar ná ekki inn á þá skrá. Hins vegar má ætla að svipað hlutfall nýrra fyrirtækja í landshlutunum séu skráð og samanburður því

marktækur og besti kvarði sem völ er á. Beinn samanburður á fjölda nýskráðra hlutafélaga og einkahlutafélaga er þó hæpinn og hér er valið að miða hann við staðalinn 1000 íbúa.

Samanburðar á þeim grunni sýnir að fjöldi nýskráninga á höfuðborgarsvæðinu hefur verið yfir landsmeðaltali allt tímabilið 1998-2011 og að sveifla í fjölda nýskráninga á höfuðborgarsvæðinu fylgir sveiflunni á landsvísu, bæði uppsveiflu og niðursveiflu. Athyglisvert er að fækkun nýskráninga varð ekki eins mikil eftir hrun og varð að meðaltali fyrir landið og valda þar Suðurnes eflaust miklu. Um stöðu, þróun og mikilvægi atvinnugreina eftir landshlutum er helst að byggja á greiningum, sem Hagfræðistofnun Háskóla Íslands hefur unnið í samstarfi við Byggðastofnun og hafa verið uppfærðar árlega. Þar kemur fram að um tveir þriðju hlutar landsframleiðslunnar verða til á

Mynd 3.3.1 Nýskráningar hlutafélaga og einkahlutafélaga á 1000 íbúa 1999-2011

Heimild: Hagstofa Íslands



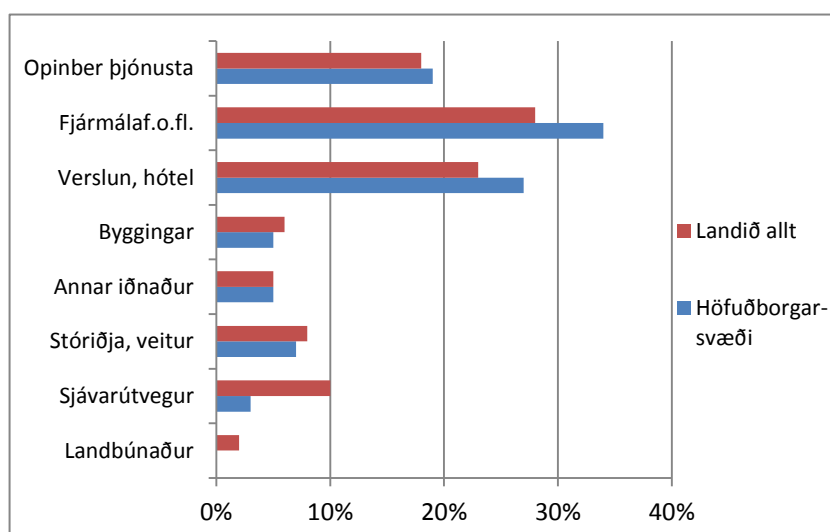
Mynd 3.3.2 Skipting framleiðslu á atvinnugreinar 2009

Heimild: Hagvöxtur landshluta 2004-2009

|                  | Höfuðborgarsvæði | Landsbyggð | Suðurnes | Vesturland | Vestfirðir | Norðurland vestra | Norðurland eystra | Austurland | Suðurland | Landið allt |
|------------------|------------------|------------|----------|------------|------------|-------------------|-------------------|------------|-----------|-------------|
| Landbúnaður      | 0%               | 6%         | 0%       | 5%         | 5%         | 12%               | 5%                | 2%         | 12%       | 2%          |
| Sjávarútvegur    | 3%               | 21%        | 25%      | 22%        | 38%        | 15%               | 17%               | 23%        | 18%       | 10%         |
| Stóriðja, veitur | 7%               | 11%        | 5%       | 22%        | 5%         | 6%                | 5%                | 24%        | 5%        | 8%          |
| Annar iðnaður    | 5%               | 5%         | 2%       | 4%         | 3%         | 6%                | 6%                | 4%         | 6%        | 5%          |
| Byggingar        | 5%               | 8%         | 10%      | 5%         | 8%         | 8%                | 8%                | 8%         | 7%        | 6%          |
| Verslun, hótél   | 27%              | 15%        | 27%      | 12%        | 10%        | 14%               | 14%               | 10%        | 13%       | 23%         |
| Fjármálaf.o.fl.  | 34%              | 18%        | 16%      | 14%        | 14%        | 18%               | 22%               | 16%        | 20%       | 28%         |
| Opinber þjónusta | 19%              | 17%        | 13%      | 15%        | 17%        | 23%               | 23%               | 13%        | 18%       | 18%         |
| Samtals:         | 100%             | 100%       | 100%     | 100%       | 100%       | 100%              | 100%              | 100%       | 100%      | 100%        |

Mynd 3.3.3 Skipting framleiðslu á atvinnugreinar 2009

Heimild: Hagvöxtur landshluta 2004-2009



Um stöðu, þróun og mikilvægi atvinnugreina eftir landshlutum er helst að byggja á greiningum, sem Hagfræðistofnun Háskóla Íslands hefur unnið í samstarfi við Byggðastofnun og hafa verið uppfærðar árlega. Þar kemur fram að um tveir þriðju hlutar landsframleiðslunnar verða til á

svæði höfuðborgarinnar. Samanburður sem góður kvarði fyrir sóknaráætlun fæst með mati á vægi atvinnugreina í hverjum landshluta og á milli landshluta eins og sýnt er á töflu fyrir alla landshluta, 3.3.2, og súluriti með samanburði á framleiðslu eftir atvinnugreinum á höfuðborgarsvæðinu og við landsmeðaltal. Þessi samanburður er mikilvægur með öðrum samanburði, t.d. á hagvexti landshlutanna. Þessar skýrslur byggja á tveggja ára gömlum talnagrunni og nýjustu skýrslu Byggðastofnunar og

Hagfræðistofnunar,

Hagvöxtur landshluta 2004-2009, má sjá á vef

Byggðastofnunar

[www.byggdastofnun.is/static/files/Skyrslur/Hagvextur\\_landshluta\\_2004\\_-\\_2009.pdf](http://www.byggdastofnun.is/static/files/Skyrslur/Hagvextur_landshluta_2004_-_2009.pdf).

Á súluritinu sést vel mikið vægi verslunar, samgangna og hótela á höfuðborgarsvæðinu og líka vægi fjármála-starfsemi og annarrar þjónustu og opinberrar þjónustu í samanburði við landið allt. Athygli vekur hversu léttvægur sjávarútvegur er miðað við að á svæðinu er 16,5% heildaraflamarks. Upplýsingar um hagvöxt eftir landshlutum fást í sömu heimild og eru líka mikilvægur kvarði. Þær sýna nokkuð sveiflukennda þróun hagvaxtar á höfuðborgarsvæðinu

fyrir hrun en þá var hann yfir landsmeðaltali en undir því eftir hrun. Samkvæmt skýrslunni eru vaxandi greinar atvinnulífs öflugar á höfuðborgarsvæðinu, þjónusta, flutningar og verslun auk æðri menntastofnana. Hagvöxtur á höfuðborgarsvæðinu á tímabilinu 2004-2009 var 21% en meðaltal fyrir landið allt var 23%.

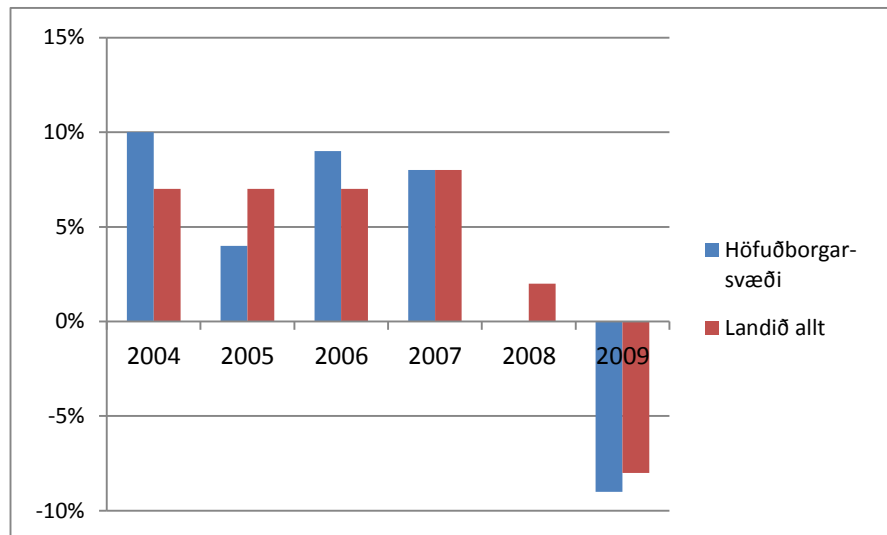
### Mynd 3.3.4 Hagvöxtur landshluta 2004-2009

Heimild: Hagvöxtur landshluta 2004-2009

|                  | Höfuðborgarsvæði | Landsbyggð | Suðurnes   | Vesturland | Vestfirðir | Norðurlvestra | Norðurl eystra | Austurland | Suðurland  | Landið allt |
|------------------|------------------|------------|------------|------------|------------|---------------|----------------|------------|------------|-------------|
| <b>2004</b>      | 10%              | 2%         | 3%         | 5%         | -1%        | 3%            | 0%             | 3%         | 2%         | 7%          |
| <b>2005</b>      | 4%               | 13%        | 17%        | 10%        | 17%        | 3%            | 9%             | 32%        | 8%         | 7%          |
| <b>2006</b>      | 9%               | 3%         | 7%         | 5%         | -2%        | -1%           | -11%           | 20%        | 7%         | 7%          |
| <b>2007</b>      | 8%               | 6%         | 21%        | 2%         | 8%         | 3%            | 5%             | 12%        | 2%         | 8%          |
| <b>2008</b>      | 0%               | 5%         | 6%         | 9%         | 12%        | 2%            | 10%            | -5%        | 5%         | 2%          |
| <b>2009</b>      | -9%              | -5%        | -6%        | -4%        | 0%         | -3%           | -5%            | -12%       | -3%        | -8%         |
| <b>2004-2009</b> | <b>21%</b>       | <b>26%</b> | <b>54%</b> | <b>28%</b> | <b>17%</b> | <b>7%</b>     | <b>6%</b>      | <b>52%</b> | <b>23%</b> | <b>23%</b>  |

### Mynd 3.3.5 Hagvöxtur á höfuðborgarsvæðinu og landsmeðaltal 2004-2009

Heimild: Hagvöxtur landshluta 2004-2009





## 4. Samgöngur

### 4.1 Vegir, hafnir, flugvellir

Samkvæmt Samgönguáætlun 2011-2022 er Reykjavíkurlugvöllur í grunnneti samgangna. Hann er eini flugvöllurinn á höfuðborgarsvæðinu, miðstöð áætlunarflugs innanlands og þar er kennsluflug, leiguflug og sjúkraflug í tengslum við Landsspítalann. Strætóferðir eru milli flugstöðvar, miðborgar Reykjavíkur og umferðarmiðstöðvar og rútuferðir milli hennar og flugstöðvar millilandaflugs á Keflavíkurlugvelli.

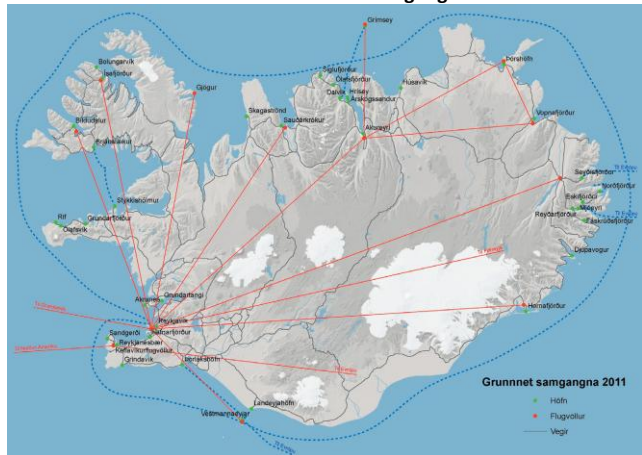
Þjóðvegur nr. 1 liggur að Reykjavík af Suðurlandi og Vesturlandi og aðrir stofnvegir tengja höfuðborgarsvæðið við Suðurnes og tengja saman þéttbýlisstaði eða hverfi á höfuðborgarsvæðinu. Stofnvegirnir eru sýndir rauðlitaðir á kortinu hér til hliðar.

Tvær vöruflutningahafnir eru á höfuðborgarsvæðinu, Hafnarfjarðarhöfn og Reykjavíkurhöfn og þær eru líka í flokki I, stórar fiskihafnir, og í grunnneti samgöngukerfisins. Ein höfn er í flokki II, meðalstórar fiskihafnir, í Kópavogi.

Siglingastofnun miðar flokkun sína við að 100-150 metra löng flutningaskip geti athafnað sig í höfnum í flokki I.

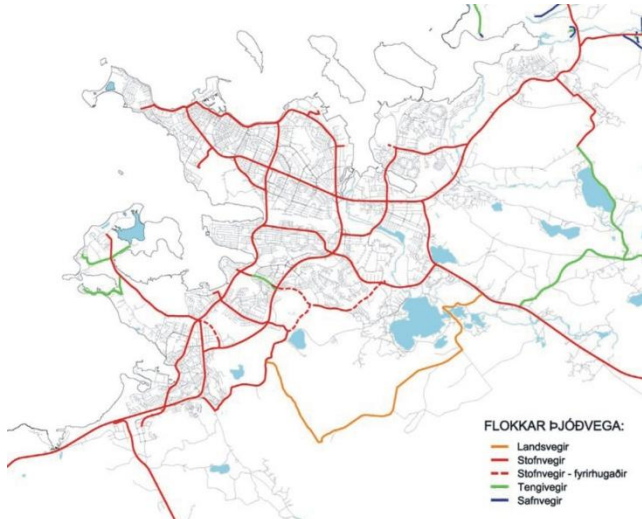
### Mynd 4.1.1 Grunnnet samgangna

Kort frá Samgönguáætlun 2011-2022



### Mynd 4.1.2 Stofnvegakerfi höfuðborgarsvæðisins 2007

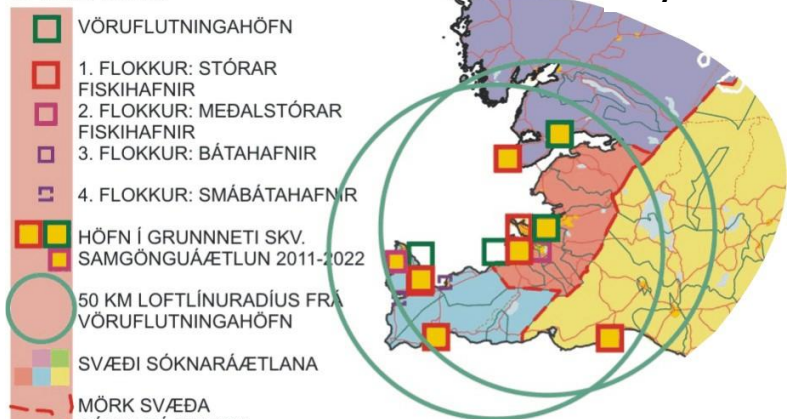
Kort frá skýrslu Almennu verkfræðistofunnar: Úttekt á núverandi



### SKÝRINGAR

- VÖRUFLOTNINGAHÖFN
- 1. FLOKKUR: STÓRAR FISKIHAFNIR
- 2. FLOKKUR: MEÐALSTÓRAR FISKIHAFNIR
- 3. FLOKKUR: BÁTAAFNIR
- 4. FLOKKUR: SMÁBÁTAAFNIR
- HÖFN Í GRUNNETI SKV. SAMGÖNGUÁÆTLUN 2011-2022
- 50 KM LOFTLÍNURADÍUS FRÁ VÖRUFLOTNINGAHÖFN
- SVÆÐI SÓKNARÁÆTLANA
- MÖRK SVÆÐA SÓKNARÁÆTLANA
- HREPPAMÖRK VEGUR
- VEGSLÓÐI, SUMARVEGUR
- JÖKULL
- VATN, Á

### Mynd 4.1.3



### HÖFUÐBORGARSVÆÐIÐ HAFNIR 2012

Heimild: Siglingastofnun, Hagstofa Íslands, LMÍ 10.12/ÁR

0 25 50 75 100 km





## 4.2 Almenningsgöngur

Almenningsgöngur eru áherslupáttur sveitarfélaga á höfuðborgarsvæðinu og strætisvagnakerfið nær vítt

um svæðið eins og sjá má á mynd 4.2.1 og um Suður-, Vestur- og Norðurland.

## Mynd 4.2.1 Grunnnet almennings-samgangna á höfuðborgarsvæðinu

Heimild: Samgönguáætlun



## 4.3 Fjarlægðir milli helstu þéttbýlisstaða

Landslag mótar lítið vinnusóknarsvæði þéttbýlisstaða á höfuðborgarsvæðinu heldur ráð vegalengdir og því skarast þau innbyrðis og við vinnusóknarsvæði nálægra þéttbýlisstaða. Könnun

### Mynd 4.3.1 Vegalengdir milli þéttbýlisstaða 2012

Heimild: Vegagerðin

|               | Frá Hafnarfirði | Frá Reykjavík |
|---------------|-----------------|---------------|
| Hafnarfjörður |                 | 11            |
| Garðabær      | 4               | 8             |
| Álftanes      | 7               | 13            |
| Kópavogur     | 6               | 4             |
| Reykjavík     | 11              |               |
| Seltjarnarnes | 14              | 3             |
| Mosfellsbær   | 21              | 15            |
| Grundarhverfi | 35              | 29            |
| Selfoss       | 59              | 57            |
| Akranes       | 55              | 49            |
| Keflavík      | 35              | 46            |

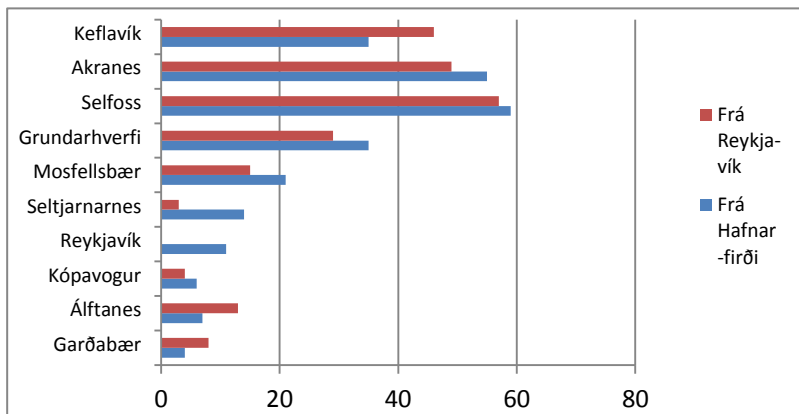
Heimild: Vegagerðin

Byggðastofnunar og atvinnuþróunarfélaganna náði ekki til höfuðborgarsvæðisins en þó var ljóst að dagleg vinnusókn var í báðar áttir innan svæðis sem kennt er við Hvítárnar.

Stytting ferðatíma, vegstyttingar og samgöngubætur, breyta vinnu- og þjónustusókn og þar með búsetuskilyrðum. Ferðatími er því mikilvægur kvarði fyrir sóknaráætlanir.

### Mynd 4.3.2 Vegalengdir milli þéttbýlisstaða 2012

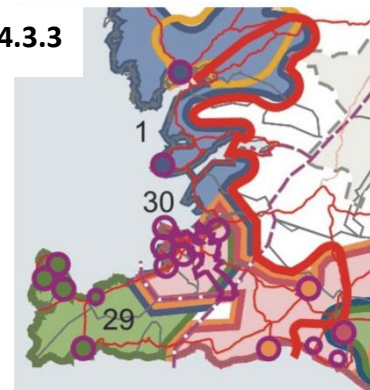
Heimild: Vegagerðin



## Skýringar

- ÞÉTTBÝLISSTAÐUR
- REYKJAVÍK
- MÖRK VINNUSÓKNAR-SVÆÐIS
- MIDSTÖÐ VINNUSÓKNAR-SVÆÐIS MEÐ ÚTLINU Í SAMAN LIT OG MIÐJA HRINGS
- MÖRK LANDSHLUTA-SAMTAKA SVEITAR-FÉLAGA
- MÖRK "HVÍTÁ-HVÍTÁ" SVÆÐIS ÍSLAND 2020
- LAND SVEITARFÉLAGA INNAN MARKA SVÆÐIS-SKIPULAGS MIÐHÁ-LENDISINS OG FRÍÐLAND Á HORNSTRÖNDUM
- GRUNNET VEGA

## Mynd 4.3.3



## HÖFUÐBORGARSVÆÐIÐ VINNUSÓKNARSVÆÐI ÞÉTTBÝLISSTAÐA 2011

Heimild: Atvinnuþróunarfélögin 2008 og 2011, Landmælingar Íslands og Vegagerðin

10.11/ÁR



## 5. Opinber þjónusta

### 5.1 Sjúkrahús og heilsugæsla

Heilbrigðisumdæmi höfuðborgarsvæðisins nær yfir sveitarfélögin 8 á starfssvæði samtaka sveitarfélaga á höfuðborgarsvæðinu auk þess hluta úr sveitarfélaginu Bláskógabyggð sem áður hét Þingvallasveit.

Í heilbrigðisumdæmi

höfuðborgarsvæðisins er

sjúkrahús með landið allt sem þjónustusvæði og 17 heilsugæslustöðvar í mörgum hverfum Reykjavíkur, Seltjarnarnesi, Mosfellsbæ, Hafnarfirði, Garðabæ og Kópavogi.



Mynd 5.1.1



HÖFUÐBORGARSVÆÐIÐ  
HEILBRIGÐISUMDÆMI OG  
HEILBRIGÐISSTOFNANIR 2012

Heimild: Velferðarráðuneytið, reglugerð nr. 785/2007, nr. 92/1989, Hagstofa Íslands, LMÍ 10.12/ÁR



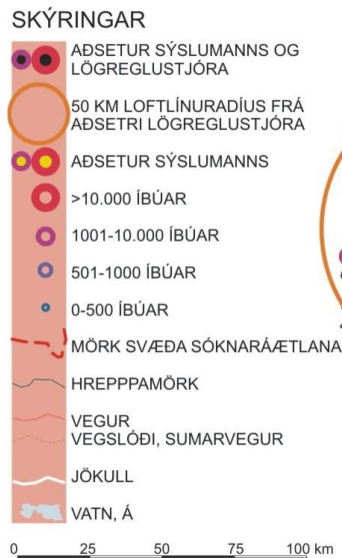
### 5.2 Löggæsla og sýslumaður

Á höfuðborgarsvæðinu sitja þrír sýslumenn, í Reykjavík, Kópavogi og Hafnarfirði og einn lögreglustjóri í Reykjavík og nær umdæmi hans yfir sveitarfélögin átta á höfuðborgarsvæðinu.

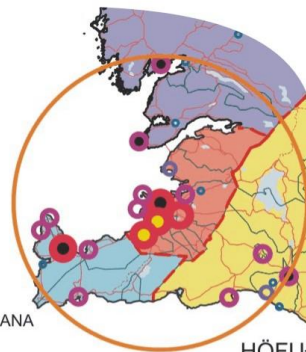
Héraðsdómur Reykjavíkur er í Reykjavík og í umdæmi hans eru auk höfuðborgarinnar, sveitarfélögin Seltjarnarnes, Mosfellsbær og Kjósarhreppur. Héraðsdómur

Reykjaness hefur aðsetur í Hafnarfirði og í umdæmi hans

auk sveitarfélaganna Hafnarfjarðar, Garðabæjar, Kópavogs og Álftaness, sveitarfélögin fimm á Reykjanesi.



Mynd 5.2.1



HÖFUÐBORGARSVÆÐIÐ  
LÖGREGLUUMDÆMI OG  
AÐSETUR SÝSLUMANNA 2012

Heimild: Innanríkisráðuneytið, lög nr. 90/1996, nr. 92/1989, Hagstofa Íslands, LMÍ 10.12/ÁR



## 6. Önnur þjónusta

### 6.1 Verslun

Flokkun verslana

Ef byggt er á flokkun Samkeppniseftirlitsins: *Verðþróun og samkeppni á dagvörumarkaði*, jan. 2012, (aðall. bls. 26) eru margar lágvöruverðsverslanir á höfuðborgarsvæðinu í Reykjavík, Mosfellsbæ, Kópavogi, Seltjarnarnesi og Hafnarfirði og margar klukkubúðir í flestum hverfum og þéttbýlisstöðum. Lágvöruverðsverslanir eru mikilvægar fyrir skilgreiningu á þjónustusvæðum, svipað og heilsugæslustöðvar. Flokkunin er svofelld:

1. Lágvöruverðsverslanir:
  - Bónus, Nettó, Krónan, Kaskó
2. Stórmarkaðir og almennar dagvöruverslanir
  - Hagkaup, Nóatún, Samkaup úrval, Fjarðarkaup
3. Klukkubúðir
  - Samkaup strax, 10-11
4. Litlar matvörubúðir
  - Takmarkað vöruframboð. T.d. Kjarval, búðir í samrekstri við bensínstöðvar.

Mynd 6.1.1

