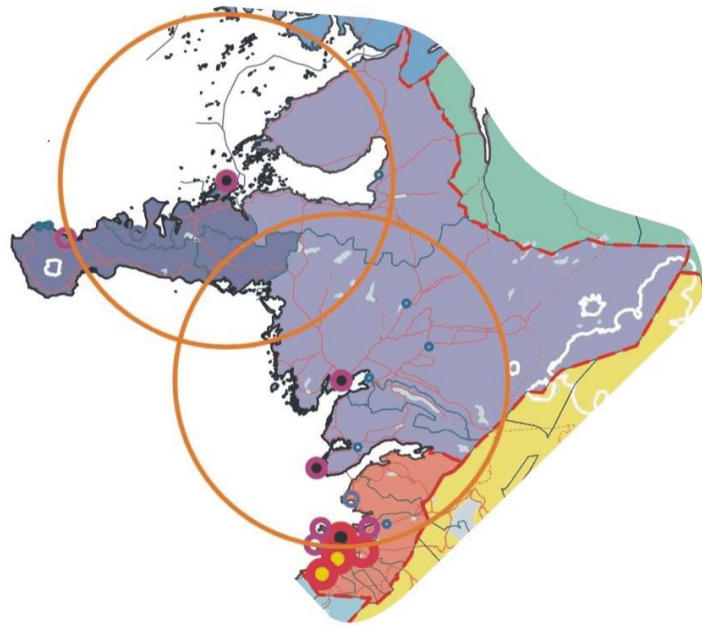


Sóknaráætlun Vesturlands

# STÖÐUGREINING 2012

Lokadrög

12.12.12



**Byggðastofnun**



## Upphafsstaða á Vesturlandi

### Efnisyfirlit:

1. Vesturland, staðhættir og sérstaða .....	4
1.1 Sérstaða .....	4
1.2 Helstu byggðakjarnar og byggðarlög. Byggðarþéttleiki .....	5
1.3 Íbúar. Mannfjöldaþróun sl. 15 ár .....	7
1.4 Helstu þéttbýlisstaðir og íbúafjöldi .....	8
2. Menntun .....	10
2.1 Skipting íbúa eftir menntun .....	10
2.2 Háskólar, framhaldsskólar og símenntunarmiðstöðvar .....	10
2.3 Starfajöldi þekkingarsetra .....	11
3. Efnahagsþróun .....	12
3.1 Tekjur .....	12
3.2 Atvinnuleysi, atvinnuþátttaka .....	13
3.3 Nýskráning fyrirtækja, hlutfallsskipting framleiðslu og hagvöxtur .....	14
4. Samgöngur .....	16
4.1 Vegir, hafnir, flugvellir .....	16
4.2 Almenningsamgöngur .....	16
4.3 Fjarlægðir milli helstu þéttbýlisstaða .....	17
5. Opinber þjónusta .....	18
5.1 Sjúkrahús og heilsugæsla .....	18
5.2 Löggæsla og sýslumaður .....	18
6. Önnur þjónusta .....	19
6.1 Verslun .....	19

# 1. Vesturland, staðhættir og sérkenni

## 1.1 Sérstaða

Svæðið. Landfræðileg afmörkun, lýsing staðháttar: Sérstaða: menning og félagsauður, náttúra og auðlindir.

Svæði sóknaráætlunar Vesturlands nær yfir 9.555 km<sup>2</sup> og um 122 km í loftlínu milli marka í botnum Hvalfjarðar að sunnan og Gilsfjarðar að norðan. Að vestan nær svæðið frá Öndverðarnesi, vestast á Snæfellsnesi og um 200 km austur á Langjökul. Svæðið er samfallandi með starfssvæði landshlutasamtaka

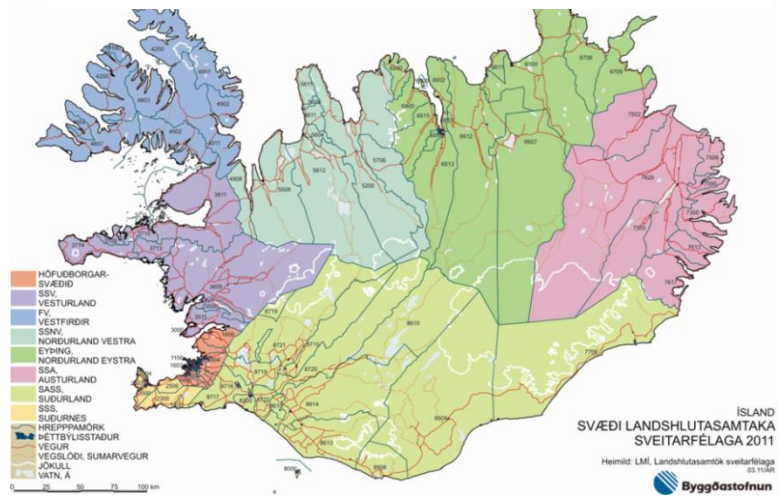
sveitarfélaga á Vesturlandi, SSV, með aðild allra 10 sveitarfélaga með 15.368 íbúa 1. janúar 2012.

Vesturland er ríkt af sérstæðri náttúru til lands og sjávar, náttúruvegur, veiðiám og frjórri jörð. Vesturlandi má skipta í fjögur svæði sökum sérstöðu, Akranessvæðið, lágrent, þéttbýlt, iðnvætt með vaxandi íbúafjölda og á áhrifasvæði höfuðborgar, Borgarfjarðarsvæðið með blandað samfélag landbúnaðar, þéttbýlis, orlofshúsa og háskóla, Snæfellsnes með fjöll, jökla, sérstæða strandlengju og útgerðabæi og Dali með landbúnaðarland og fækkandi íbúa.

Skrá yfir vernduð svæði á Vesturlandi og svæði á náttúruminjaskrá er að finna í stöðuskýrslu frá 2009 <http://www.forsaetisraduneyti.is/media/island/soknaraetlanir-fyrir-svaedi/landshlutask-vestursv.pdf> sem unnin var fyrir þjóðfund á Vesturlandi 2009. (20/20 Sóknaráætlun. Stöðuskýrsla Vestursvæðis. Töluleg samantekt. Febrúar 2010.)

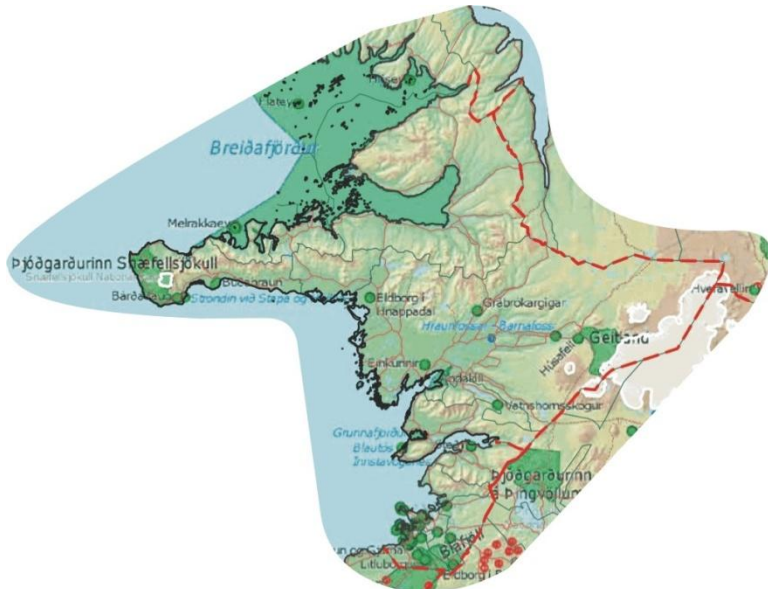
Á bls. 21-35 í skýrslu verkefnisstjórnar Rammaáætlunar um vernd og nýtingu náttúrusvæða frá 2011 [www.idnarraduneyti.is/media/Acrobat/Rammaaetlun-1.pdf](http://www.idnarraduneyti.is/media/Acrobat/Rammaaetlun-1.pdf) er að finna lista yfir forgangsörðun verkefnisstjórnarinnar. Með skýrslunni fylgja kort þar sem merkt eru inn verndar- og nýtingarstaðir að tillögu verkefnisstjórnarinnar, [www.idnarraduneyti.is/media/Acrobat/Kort-ur-skyrslu.pdf](http://www.idnarraduneyti.is/media/Acrobat/Kort-ur-skyrslu.pdf).

Mynd 1.1.1 Landshlutasamtök og sveitarfélög 2012



Mynd 1.1.2 Virkjanakostir og vernduð svæði 2011

Korthluti verkefnisstjórnar Rammaáætlunar um vernd og nýtingu náttúrusvæða 2011



## 1.2 Helstu byggðakjarnar og byggðarlög.

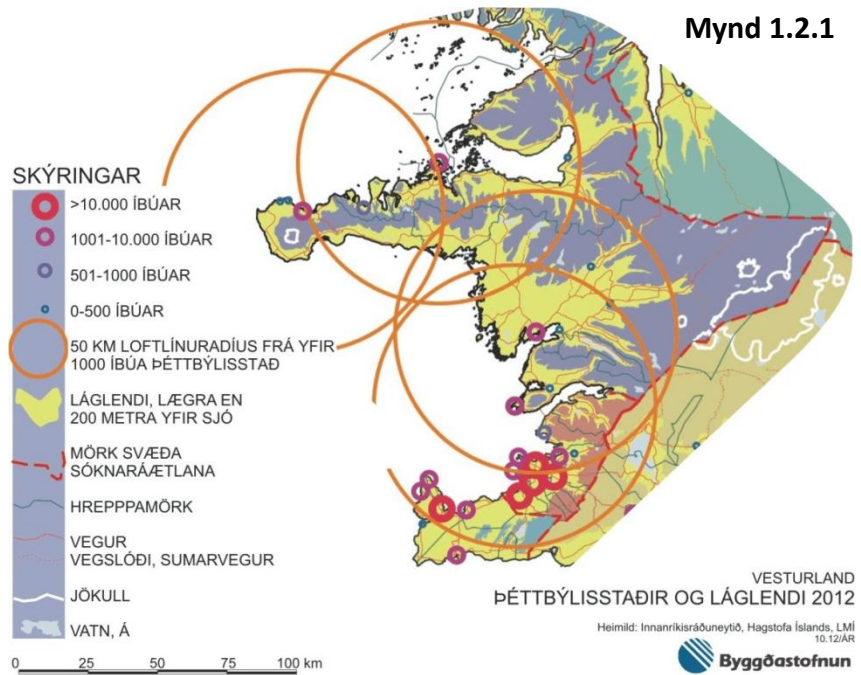
### Byggðarþéttleiki

Vesturlandi er oft skipt í fjögur undirsvæði vegna sérstöðu þeirra, hér í Akranessvæðið, Borgarfjörð, Snæfellsnes og Dali. Á Vesturlandi eru fjórir þéttbýlisstaðir með meira en 1.000 íbúa, einn á suðursvæðinu, einn í Borgarfirði, tveir á Snæfellsnesi en enginn í Döllum. Akranes er langstærstur, með stóriðju við Grundartanga og

höfuðborgina innan vinnusóknar og íbúum á Akranesi hefur fjölgað stöðugt.

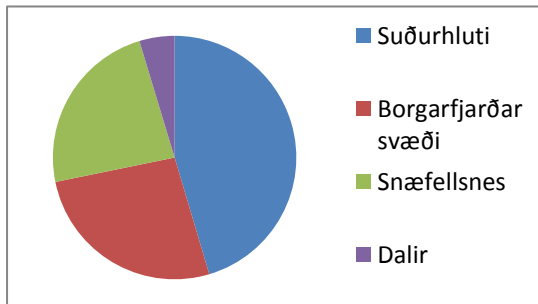
Aðstæður fólks, sókn eftir þjónustu, vinnu og verslun ráðast að nokkru af vegalengdum og ferðatíma. Sama má segja um forsendur til rekstrar fyrirtækja. Þannig hefur þéttleiki byggðar áhrif á búsetuskilyrði. Miðað við þetta byggð á höfuðborgarsvæðinu eru aðrir landshlutar strjálbýlir en á Vesturlandi er mikill munur á milli suðursvæðis og norðursvæðis landshlutans.

Mynd 1.2.1



Mynd 1.2.2 Skipting mannfjöldans á svæðishluta Vesturlands 2012

Heimild: Hagstofa Íslands



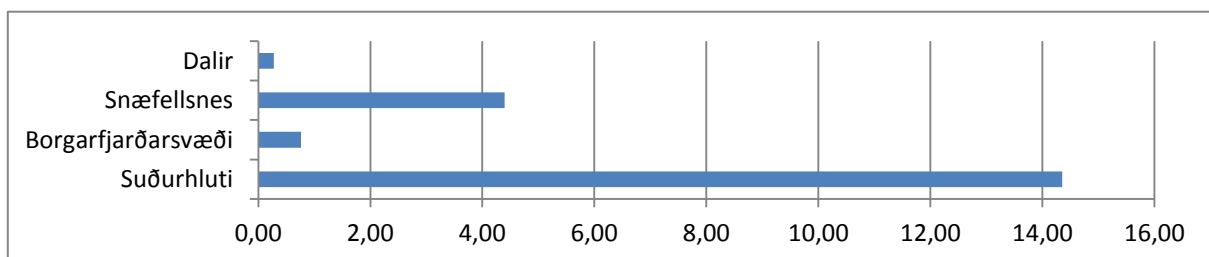
Mynd 1.2.3 Landstærð og íbúafjöldi sveitarfélaga og svæðishluta 2012

Heimild: Hagstofa Íslands og LMI

	fer- kílómetrar	íbúafjöldi 2012	íbúafjöldi á ferkílómetra
Akranes	9	6.592	732,44
Hvalfjarðarsveit	494	627	1,27
Suðurluti	503	7.219	14,35
Skorradalshreppur	208	60	0,29
Borgarbyggð	4.925	3.470	0,70
Eyja- og Miklaholtshr	378	132	0,35
Borgarfjarðarsvæði	5.511	4.194	0,76
Grundarfjarðarbær	152	899	5,91
Stykkishólmur	10	1.108	110,80
Snæfellsbær	689	1.737	2,52
Snæfellsnes	851	3.744	4,40
Helgafellssveit	250	57	0,23
Dalabyggð	2.439	686	0,28
Dalir	2.689	743	0,28

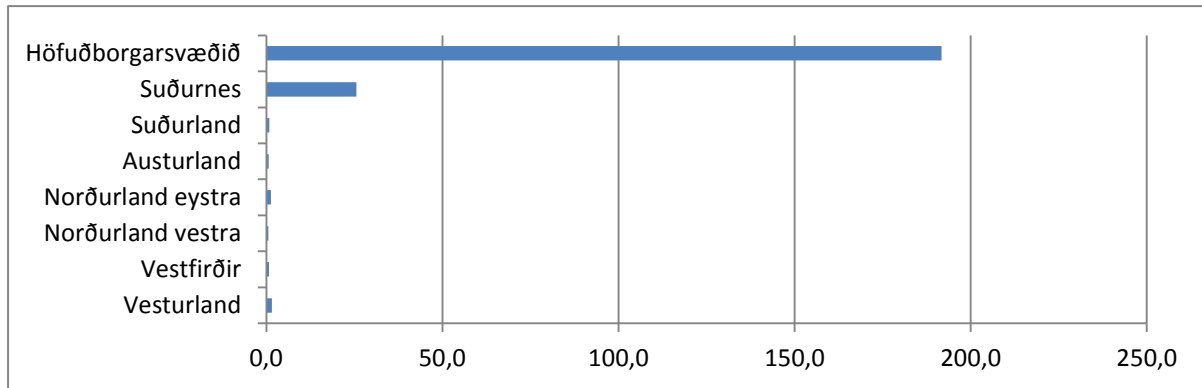
Mynd 1.2.4 Íbúafjöldi á Vesturlandi á ferkílómetra 2012

Heimild: Hagstofa Íslands, LMI



## Mynd 1.2.5 Íbúafjöldi landshluta á ferkílómetra 2012

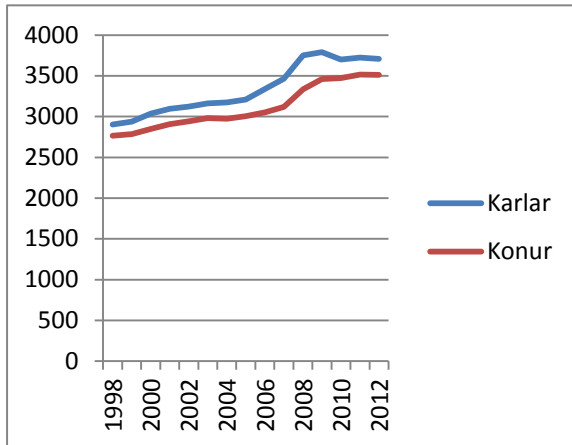
Heimild: Hagstofa Íslands, LMÍ



Íbúafjöldi svæða og þéttleiki byggðar eru kvarðar sem auðvelt er að fylgjast með. Þeir byggjast á mannfjöldatölum Hagstofu Íslands ár hvert og landstærðum sem Landmælingar Íslands hafa reiknað.

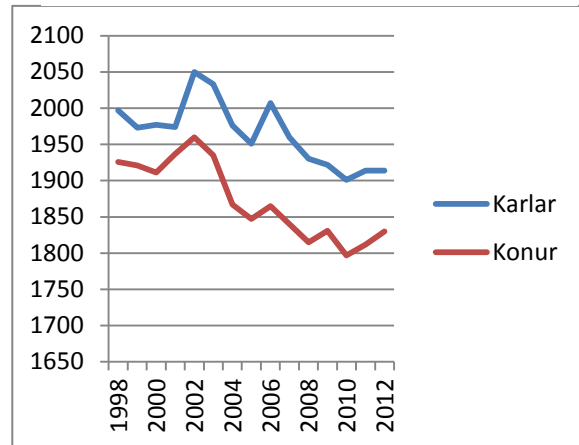
### Mynd 1.2.6 Íbúafjöldi á suðursvæði Vesturlands 1998-2012

Heimild: Hagstofa Íslands



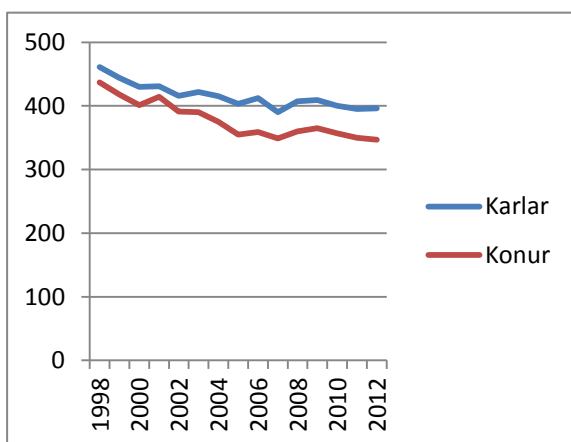
### Mynd 1.2.7 Íbúafjöldi á Snæfellsnesi 1998-2012

Heimild: Hagstofa Íslands



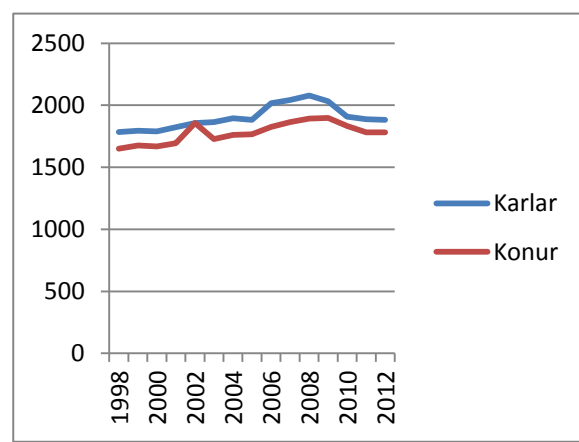
### Mynd 1.2.8 Íbúafjöldi í Döllum 1998-2012

Heimild: Hagstofa Íslands



### Mynd 1.2.9 Íbúafjöldi á Borgarfjarðarsvæðinu 1998-2012

Heimild: Hagstofa Íslands



Skipting íbúafjöldans eftir kynjum er kvarði sem er mikilvægur og aðgengilegur í gögnum Hagstofu Íslands og uppfærast þar á hverju ári.

### 1.3 Íbúar. Mannfjöldapróun

sl. 15 ár

Íbúar. Mannfjöldapróun sl. 15 ár, kyn, aldur, ríkisfang. Kynjahlutfall

Þann 1. janúar 2012 bjuggu 15.368 manns á Vesturlandi, þar af 12.846 í þéttbýli, eða 83,6%. Íbúum hafði þá fjölgað um 1.444 frá 1998 eða um 10,4%. Þrátt fyrir íbúafjölgun hefur hlutur Vesturlands af þjóðinni farið heldur minnkandi á þessu tímabili.

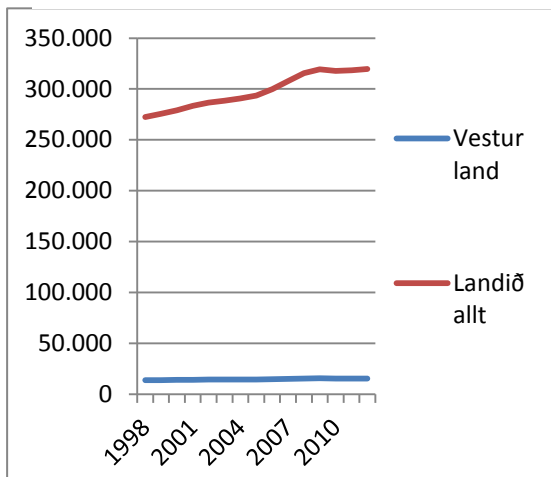
### Mynd 1.3.1 Íbúafjöldi sveitarfélaga 1998-2012

Heimild: Hagstofa Íslands

	1998		2002		2007		2012	
	Karlar	Konur	Karlar	Konur	Karlar	Konur	Karlar	Konur
Akranes	2606	2519	2826	2684	3120	2856	3368	3224
Skorradalshreppur	30	22	31	26	31	25	33	27
Hvalfjarðarsveit	297	248	297	260	345	263	339	288
Borgarbyggð	1684	1575	1759	1652	1930	1780	1780	1690
Grundarfjarðarbær	467	455	500	465	489	460	446	453
Helgafellssveit	34	31	31	27	32	26	34	23
Stykkishólmur	635	623	637	604	593	549	573	535
Eyja- og Miklaholtshr	69	53	66	51	81	59	68	64
Snæfellsbær	895	848	913	891	878	831	895	842
Dalabyggð	427	406	385	364	358	323	362	324
Samtals	7144	6780	7445	7024	7857	7172	7898	7470
alls	13924		14469		15029		15368	

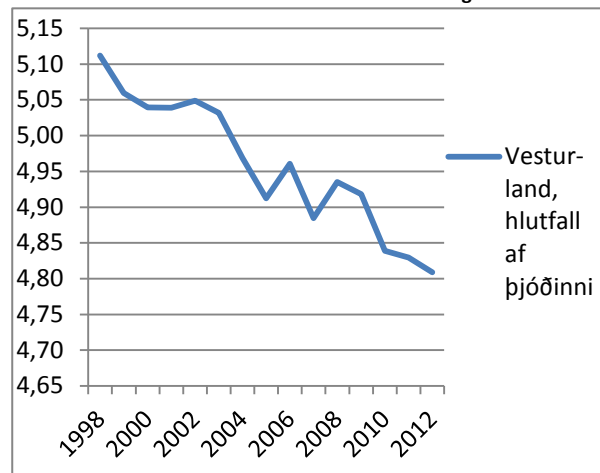
### Mynd 1.3.2 Íbúafjöldi Vesturlands og landsins alls 1998-2012

Heimild: Hagstofa Íslands



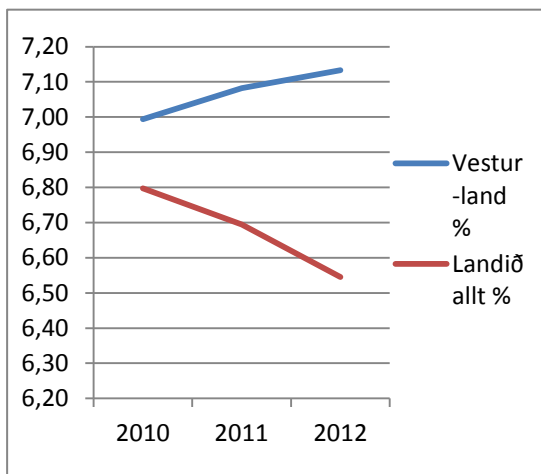
### Mynd 1.3.3 Hlutfall íbúa á Vesturlandi af þjóðinni allri 1998-2012

Heimild: Hagstofa Íslands



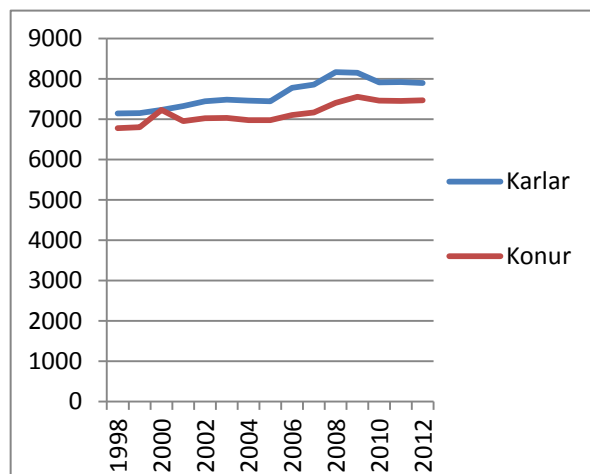
### Mynd 1.3.4 Hlutfall erlendra ríkisborgara á Vesturlandi 2010-2012

Heimild: Hagstofa Íslands



### Mynd 1.3.5 Þróun íbúafjöldans á Vesturlandi 1998-2012

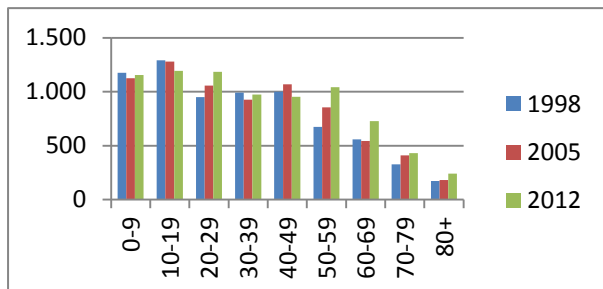
Heimild: Hagstofa Íslands





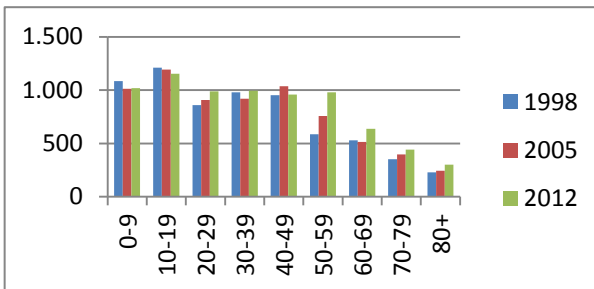
**Mynd 1.3.6 Karlar, fjöldi eftir aldurhópum 1998, 2005 og 2012**

Heimild: Hagstofa Íslands



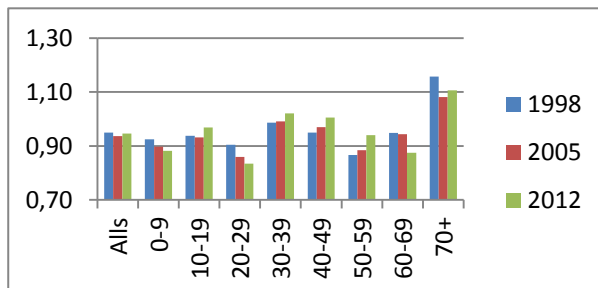
**Mynd 1.3.7 Konur, fjöldi eftir aldurhópum 1998, 2005 og 2012**

Heimild: Hagstofa Íslands



**Mynd 1.3.8 Konur, fjöldi sem hlutfall af fjölda karla eftir aldurhópum 1998, 2005 og 2012**

Heimild: Hagstofa Íslands



Hlutföll kynjanna í íbúafjölda Vesturlands hafa sveiflast nokkuð á tímabilinu 1998-2012, hlutur karla fór vaxandi á árunum fyrir hrun en síðan hefur dregið saman með kynjunum.

Athygli vekur að hlutur beggja kynja yfir fimmtugu er vaxandi frá 1998 og í aldurshópnum milli tvítugs og þrítugs, einkum körlum. Þetta virðist vera frávik frá tilhneingingu sem gætir í öðrum landshlutum, nema á áhrifasvæði höfuðborgarinnar, að þessi virki aldurshópur í atvinnulífi og barneignum fer minnkandi og það hefur verið túlkað sem merki um stöðnun. Sama má segja um kynjahalla, að skipting aldurshópa eftir kyni er mikilvægur kvarði. Hann byggist á fólksfjöldatölum Hagstofu Íslands og uppfærast ár hvert. Mannfjöldapróun síðustu ára er viðfangsefni í skýrslu Byggðastofnunar, des. 2010, Breytingar á íbúafjölda 2001-2010, [www.byggdastofnun.is/static/files/Skyrslur/Mannfjoldi\\_2001-2010.pdf](http://www.byggdastofnun.is/static/files/Skyrslur/Mannfjoldi_2001-2010.pdf).

Aðstæður og þróun í Dölum þar sem íbúum hefur fækkað um tæp 23% á tímabilinu 1994-2011 er m.a. viðfangsefni í skýrslu Byggðastofnunar frá maí 2012, *Samfélag, atvinnulíf og íbúapróun í byggðarlögum með langvarandi fólksfækkun*, [www.byggdastofnun.is/static/files/Skyrslur/Samfelag/Samfelag\\_atvinnulif\\_og\\_ibuathroun\\_skyrslan\\_i\\_h\\_eild.pdf](http://www.byggdastofnun.is/static/files/Skyrslur/Samfelag/Samfelag_atvinnulif_og_ibuathroun_skyrslan_i_h_eild.pdf)

Aðstæður og þróun í Dölum þar sem íbúum hefur fækkað um tæp 23% á tímabilinu 1994-2011 er m.a. viðfangsefni í skýrslu Byggðastofnunar frá maí 2012, *Samfélag, atvinnulíf og íbúapróun í byggðarlögum með langvarandi fólksfækkun*, [www.byggdastofnun.is/static/files/Skyrslur/Samfelag/Samfelag\\_atvinnulif\\_og\\_ibuathroun\\_skyrslan\\_i\\_h\\_eild.pdf](http://www.byggdastofnun.is/static/files/Skyrslur/Samfelag/Samfelag_atvinnulif_og_ibuathroun_skyrslan_i_h_eild.pdf)

Aðstæður og þróun í Dölum þar sem íbúum hefur fækkað um tæp 23% á tímabilinu 1994-2011 er m.a. viðfangsefni í skýrslu Byggðastofnunar frá maí 2012, *Samfélag, atvinnulíf og íbúapróun í byggðarlögum með langvarandi fólksfækkun*, [www.byggdastofnun.is/static/files/Skyrslur/Samfelag/Samfelag\\_atvinnulif\\_og\\_ibuathroun\\_skyrslan\\_i\\_h\\_eild.pdf](http://www.byggdastofnun.is/static/files/Skyrslur/Samfelag/Samfelag_atvinnulif_og_ibuathroun_skyrslan_i_h_eild.pdf)

Aðstæður og þróun í Dölum þar sem íbúum hefur fækkað um tæp 23% á tímabilinu 1994-2011 er m.a. viðfangsefni í skýrslu Byggðastofnunar frá maí 2012, *Samfélag, atvinnulíf og íbúapróun í byggðarlögum með langvarandi fólksfækkun*, [www.byggdastofnun.is/static/files/Skyrslur/Samfelag/Samfelag\\_atvinnulif\\_og\\_ibuathroun\\_skyrslan\\_i\\_h\\_eild.pdf](http://www.byggdastofnun.is/static/files/Skyrslur/Samfelag/Samfelag_atvinnulif_og_ibuathroun_skyrslan_i_h_eild.pdf)

#### 1.4 Helstu þéttbýlisstaðir og íbúafjöldi

Á Vesturlandi eru þrjár bæir með íbúafjölda á milli 1.000 og 2.000 íbúa, einn með yfir 6.000 íbúa og nokkrir þéttbýlisstaðir með 100 til 1.000 íbúa. 1. janúar 2012 voru íbúar flestir á Akranesi, 6.694 og hafði fjölgað úr 5.125 árið 1998 eða um það bil 30%. Í öðrum þéttbýlisstöðum með yfir 1000 íbúa fjölgaði í Borgarnesi á tímabili en eftir hrun hefur íbúum fækkað eins og í

**Mynd 1.4.1 Þéttbýlisstaðir og íbúafjöldi 2011-2012**

Heimild: Hagstofa Íslands

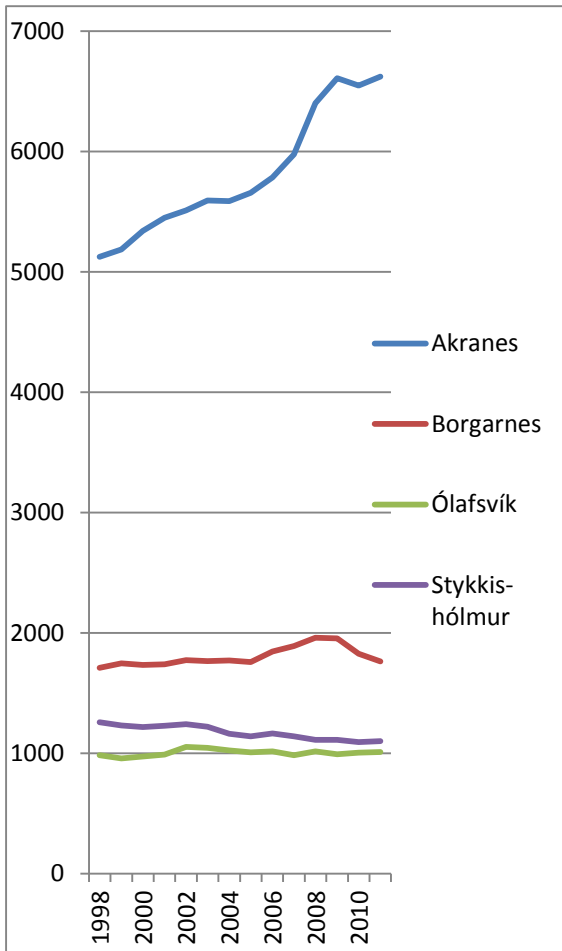
	2011			2012		
	Alls	Karlar	Konur	Alls	Karlar	Konur
Akranes og nágr.	6664	3414	3250	6638	3398	3240
Borgarnes	1757	890	867	1767	887	880
Hvanneyri	261	139	122	246	132	114
Kleppjárnsreykir	54	27	27	44	23	21
Melahverfi í Hvalfirði	122	62	60	133	68	65
Bifröst	225	95	130	253	115	138
Hellissandur	383	194	189	379	192	187
Rif	158	87	71	164	91	73
Ólafsvík	1010	521	489	1024	523	501
Grundarfjörður	845	414	431	845	413	432
Stykkishólmur	1094	570	524	1104	571	533
Búðardalur	246	130	116	249	130	119
samtals	12819			12846		



Stykkishólmi en heldur hefur fjölgað í Ólafsvík. Á minni þéttbýlisstöðum má segja að sé stöðnun í íbúafjöldanum nema í háskólaborpunum, Hvanneyri og Bifröst og Melahverfinu, sem tengist iðnaðaruppbyggingunni á Grundartanga. Í landshlutanum má sjá mun á mannfjöldapróun milli bæja sem eru á áhrifasvæði Reykjavíkur og utan þess. Viðgangur bæjanna er mikilvægur fyrir þróun búsetuskilyrða á svæðinu og því er íbúafjöldi þeirra mikilvægur kvarði sem byggist á tölum Hagstofu Íslands fyrir hvert ár.

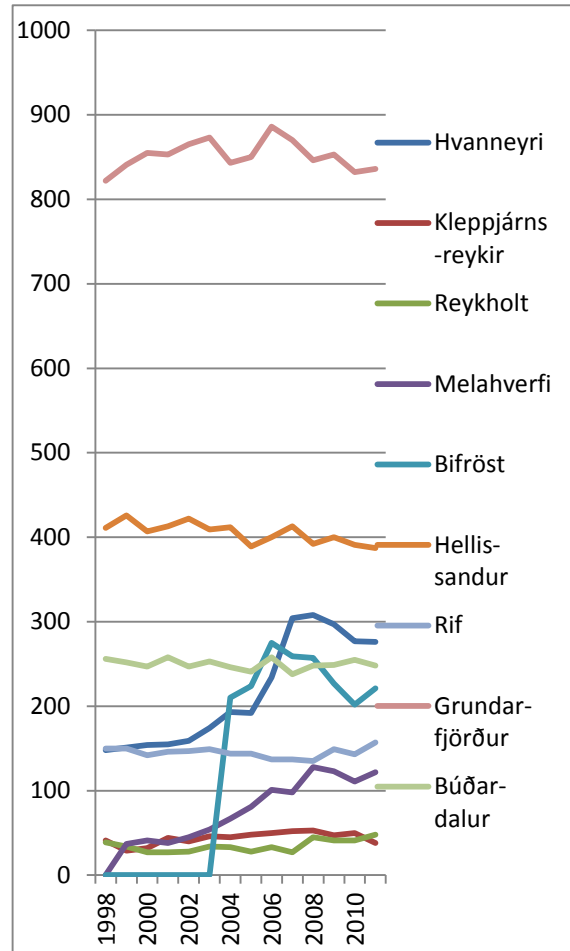
**Mynd 1.4.2 Þróun íbúafjöldans á stöðum með yfir 1.000 íbúa 1998-2011**

Heimild: Hæstofa Íslands



**Mynd 1.4.3 Þróun íbúafjöldans á stöðum með 100 – 1.000 íbúa 1998-2011**

Heimild: Hagstofa Íslands



## 2. Menntun

### 2.1 Skipting íbúa eftir menntun

Til þess að greina skiptingu íbúa í landshlutunum eftir menntun fékk

Byggðastofnun fyrirtækið Capacent til að taka saman tölur úr gögnum sínum.

Capacent spyr í ýmsum könnunum um menntun og

því telst upplýsingagrunnurinn vera marktækur þó þurft hafi að fara aftur til 2011 til þess að fá marktækt úrtak.

Eins og í öðrum tölum fyrir landsmeðaltal vegur hlutur höfuðborgarsvæðisins afar þungt. Samanburður leiðir í ljós að íbúar á Vesturlandi með próf úr grunnskóla eða minni menntun eru fleiri en eru að landsmeðaltali. Fleiri konur en að landsmeðaltali hafa lokið starfsnámi í framhaldsskóla og fleiri karlar hafa lokið iðnnámi en að meðaltali á landinu. Heldur fleiri Vestlendingar hafa lokið stúdentsprófi en meðaltalið er fyrir landið en mun færri Vestlendingar hafa lokið háskólaprófi. Athygli vekur að hærra hlutfall kvenna en karla á Vesturlandi hefur stúdentspróf en mun hærra hlutfall karla en kvenna hefur lokið iðn- og verknámi og meistaraþrófi.

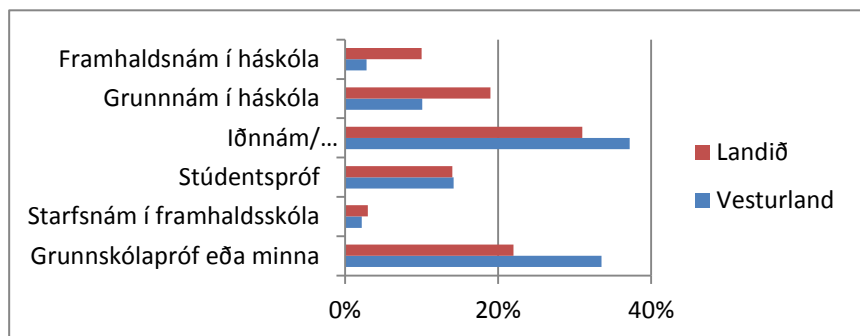
### Mynd 2.1.1 Hlutfallsskipting íbúa 18 ára og eldri 2011-2012 eftir menntun

Heimild: Capacent

Karlar	Grunnskóla- prófeða- minna	Starfs- nám í fram- halds- skóla	Stúdents- próf	Iðnnám/ verknám/ meistar- arpróf	Grunn- nám í háskóla	Fram- halds- nám í háskóla	
Vesturland	34%	2%	14%	37%	10%	3%	100%
Landið	22%	3%	14%	31%	19%	10%	99%
Konur							
Vesturland	36%	11%	21%	8%	19%	4%	100%
Landið	27%	6%	19%	9%	27%	11%	99%

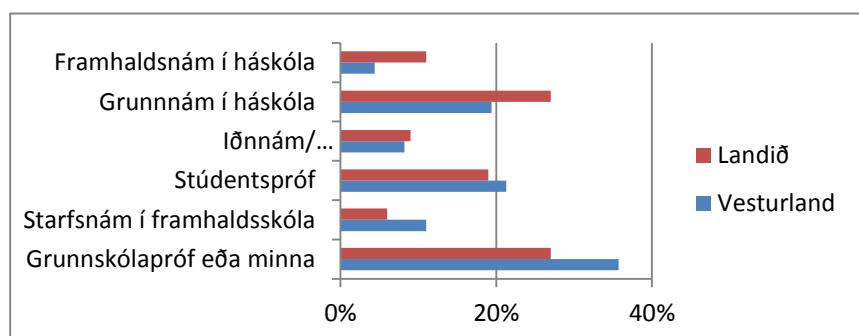
### Mynd 2.1.2 Hlutfallsskipting karla 18 ára og eldri 2011-2012 eftir menntun

Heimild: Capacent



### Mynd 2.1.3 Hlutfallsskipting kvenna 18 ára og eldri 2011-2012 eftir menntun

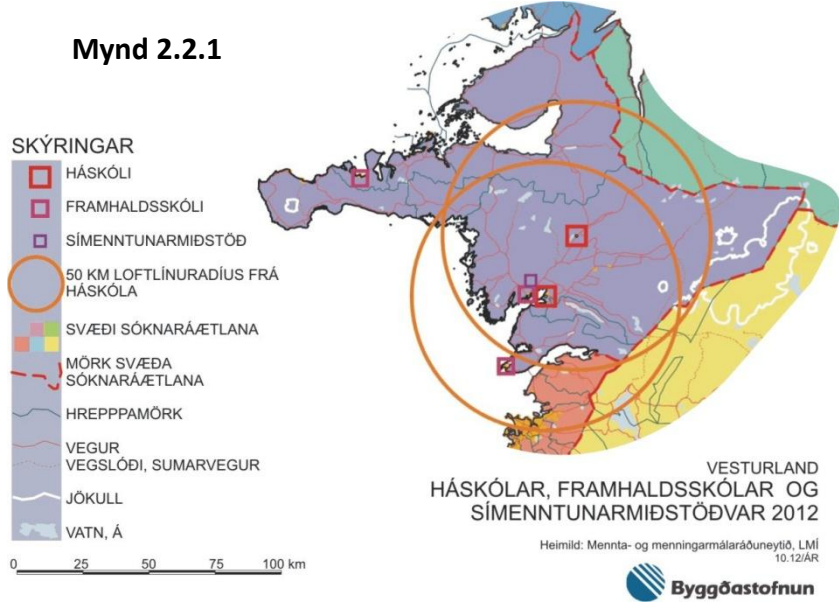
Heimild: Capacent



## 2.2. Háskólar, framhaldsskólar og símenntunarmiðstöðvar

Tveir skólar á háskólastigi eru á Vesturlandi, á Hvanneyri og Bifröst í Borgarfirði. Þá er starfandi háskólasetur í Stykkishólmi, Rannsóknasetur Háskóla Íslands. Framhaldsskólar á Vesturlandi eru á Akranesi, Grundarfirði og í Borgarnesi og Símenntunarstöð Vesturlands er í Borgarnesi.

Háskólasetur og útibú má flokka sem þekkingarsetur, starfsstöðvar af ýmsu tagi með langmenntuðu starfsfólki sem er að finna í öllum landshlutum. Aðgengi að menntun, símenntun og starfsendurhæfingu er talin ein forsenda fyrir nýsköpun. Syðsti hluti Vesturlands er í þjónustu- og vinnusókn höfuðborgarinnar og mikið framboð þar af framhalds- og háskólum, auk háskólanna í Borgarfirði.

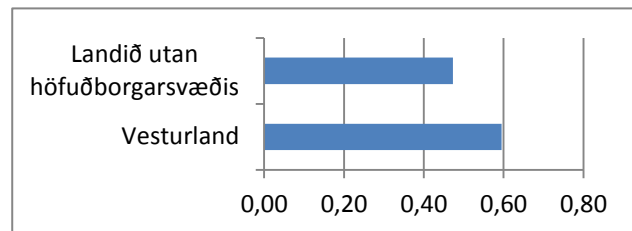


### 2.3 Starfafjöldi á þekkingarsetrum

Í áfangaskýrslu um þekkingarsetur á Íslandi sem lögð var fram árið 2010 af mennta- og menningarmálaráðuneytinu voru skilgreind þekkingarsetur í hverjum landshluta utan höfuðborgarsvæðisins og starfafjöldi þeirra. Starfsemi af þessu tagi er talin mikilvæg fyrir nýsköpun og starfafjöldi því mikilvægur kvarði. Starfafjöldinn sem settur er hér fram sem kvarði byggist á samantekt skýrslunnar. Hann er þó gallaður að því leyti að á svæðunum eru fleiri stofnanir starfandi sem byggja á þekkingarstarfi til þjónustu, stöðstofnanir og að höfuðborgarsvæðið er ekki með. Þennan kvarða þarf því að þróa en samt telst hann gagnast í stöðumati í samanburði svæða utan höfuðborgarsvæðisins. Samanburður sýnir að stöðugildi eru fleiri á hverja 100 íbúa á Vesturlandi er yfir meðallagi miðað við aðra landshluta utan höfuðborgarsvæðisins. Þó eru skólar, t.d. háskólarnir í Borgarfirði ekki taldir með.

**Mynd 2.3.1 Fjöldi stöðugilda á þekkingarsetrum á hverja 100 íbúa 2009**

Heimild: Áfangaskýrsla MMR 2009



### 3. Efnahagsþróun

#### 3.1 Tekjur

Útsvarsstofn sveitarfélaga byggist á heildaratvinnutekjum einstaklinga og sé hann reiknaður á hvern íbúa sveitarfélags telst hann lýsa tekjum á mann, sem annars er erfitt að afla upplýsinga um. Útsvarsstofninn byggist þó aðeins á launatekjum og nær t.d. ekki yfir fjármagns- og leigutekjur. Upplýsingar um útsvarsstofninn eru fengnar frá Ríkisskattstjóra og hér í gegnum Samband íslenskra sveitarfélaga. Útsvarsstofn pr.

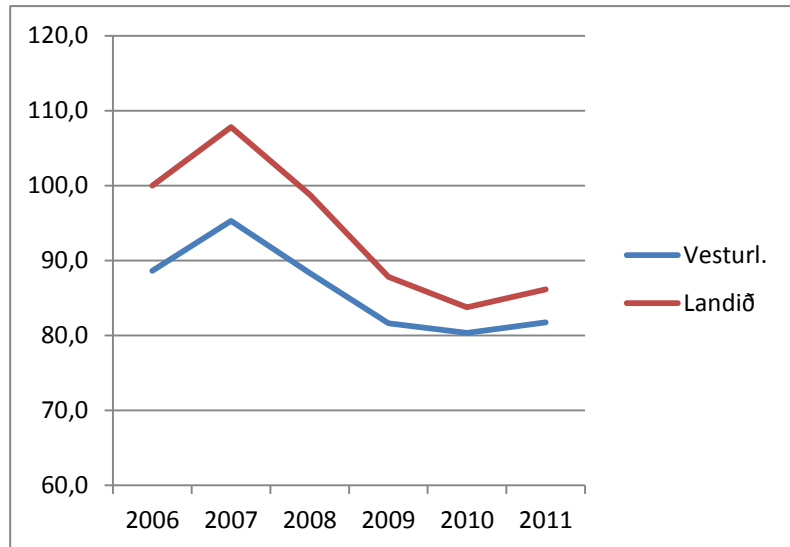
íbúa telst þannig vera marktækur og mikilvægur kvarði sem uppfærast árlega og getur lýst tekjum og tekjuþróun eftir landshlutum á sambærilegan hátt. Tekjuþróunin á Vesturlandi er sýnd einfölduð á línuritinu í samanburði við landsmeðaltal. Útsvarsstofninn er sýndur á verðlagi ársins 2011 á hvern íbúa í landshlutanum og stofninn árið 2006 settur á 100 og því fæst þróunin á einfaldan og samanburðarhæfan hátt.

Vesturland er talsvert undir landsmeðaltali allt þetta tímabil,

dregur á landsmeðaltal eftir 2009 en síðan gliðnar bilið aftur. Af línuritinu má sjá að árið 2011 var útsvarsstofn mun lægri en hann var árið 2007, bæði að landsmeðaltali og á Vesturlandi og þar með tekjur einstaklinga.

**Mynd 3.1.1 Útsvarsstofn á íbúa á Vesturlandi og landsmeðalatal 2006-2011**

Heimild: Samband ísl. sveitarfélaga, Ríkisskattstjóri



**Mynd 3.1.2 Útsvarsstofn á íbúa eftir landshlutum 2006-2011**

Heimild: Samband ísl. sveitarfélaga, Ríkisskattstjóri

	Útsvarsstofn á íbúa á verðlagi ársins 2011 - landsmeðtal 2006 sett á 100					
	2006	2007	2008	2009	2010	2011
Höfuðborgarsvæði	105,5	115,0	105,4	92,0	86,9	89,0
Suðurnes	91,0	97,8	88,8	77,7	73,7	75,6
Vesturland	88,6	95,3	88,3	81,6	80,3	81,8
Vestfirðir	86,1	89,8	88,0	84,4	79,6	82,5
Norðurland vestra	80,7	83,3	80,2	77,4	75,5	76,6
Norðurland eystra	84,6	90,6	86,2	81,2	79,8	82,5
Austurland	129,8	124,6	96,5	88,6	86,7	93,0
Suðurland	85,4	91,7	86,4	78,7	76,9	80,4
Samtals	100,0	107,8	98,8	87,8	83,8	86,2

### 3.2 Atvinnuleysi

Atvinnuleysi á Vesturlandi var á bilinu 4-5 % á árunum 2009-2011 og því um þremur prósentustigum undir landsmeðaltali. Úr atvinnuleysi dró milli ára 2010 og 2011 um tæplega eitt prósentustig. Atvinnuleysi karla hefur minnkað en er um helmingi minna en atvinnuleysi á landsvísu. Atvinnuleysi kvenna hefur minnkað um eitt prósentustig. Atvinnuleysi er mikilvægur kvarði fyrir áherslupátt í þróun en líka er mikilvægt að horfa til fjöldaþróunar þess aldurshóps sem virkastur er á vinnumarkaði því að nokkru flytur atvinnulaust fólk milli landshluta eftir atvinnu eða á milli landa og þá minnkar staðbundið atvinnuleysi.

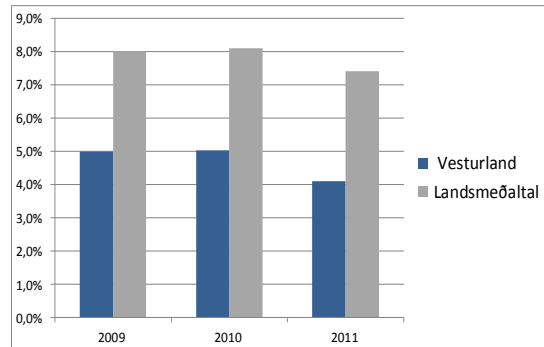
Hlutfall fólks á aldrinum 20-39 ára af heildarmannfjölda á landinu hefur lækkað um 1,8 prósentustig á síðasta aldarfjórðungi en á Vesturlandi um 0,7 prósentustig. Eldri árgangar hafa stækkað, en landshlutinn hefur haldið yngri árgöngum betur en ýmsir aðrir landshlutar. Það á væntanlega einkum við um suðurhluta svæðisins.

Hagstofan skilgreinir atvinnupátttöku sem hlutfall vinnuafls af heildarmannfjölda. Vinnuafl samanstendur af starfandi og atvinnulausu fólki. Atvinnuleysi er hlutfall atvinnulausra af vinnuaflinu. Upplýsingar um atvinnupátttöku eru einungis tiltækar fyrir höfuðborgarsvæðið annars vegar og svæðið utan höfuðborgarsvæðisins hins vegar. Á töflu 3.2.5 má sjá þessa skiptingu, að atvinnupátttaka er almennt 79% á svæðum sóknarætlana landshluta en ekki eru tiltæk gögn til að sýna mismun milli þeirra.

Atvinnupátttaka kvenna var óbreytt á árunum 2008 til 2011 eða um 75%, en atvinnupátttaka karla lækkaði úr 87% í 83% á sama tímabili.

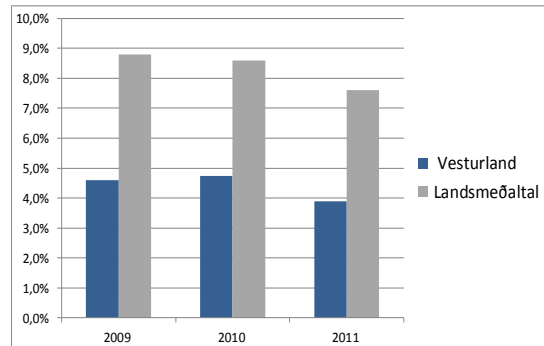
#### Mynd 3.2.1 Atvinnuleysi

Heimild: Hagstofa Íslands



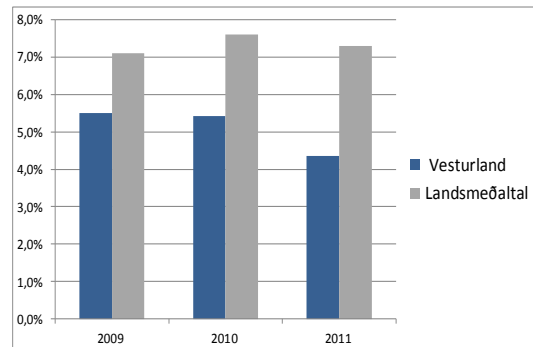
#### Mynd 3.2.2 Atvinnuleysi karla

Heimild: Hagstofa Íslands



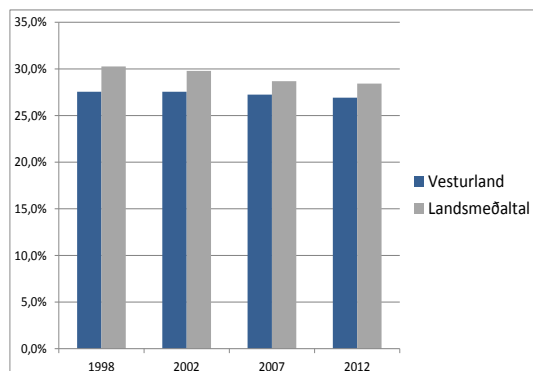
#### Mynd 3.2.3 Atvinnuleysi kvenna

Heimild: Hagstofa Íslands



#### Mynd 3.2.4 Hlutfall 20-39 ára af heildaríbúafjölda

Heimild: Hagstofa Íslands



#### Mynd 3.2.5 Atvinnuleysi og þátttaka 2011

	Atvinnu- þátttaka	Atvinnu- leysi	Vinnuafl
<b>Landið allt</b>			
Karlar	84	7,8	94.400
Konur	77	6,2	85.600
<b>Höfuðborgarsvæði</b>			
Karlar og konur	81	8,1	118.200
Karlar	84	9	60.500
Konur	78	7,2	57.700
<b>Utan höfuðborgarsvæðis</b>			
Karlar og konur	79	5	61.800
Karlar	83	5,8	34.000
Konur	75	4,1	27.900

Heimild: Hagstofa Íslands

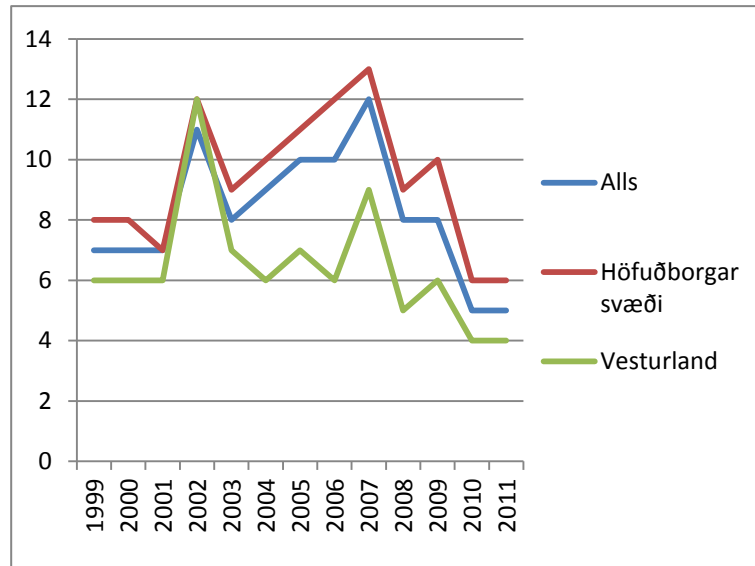
### 3.3 Nýskráning fyrirtækja, hlutfallsskipting framleiðslu og hagvöxtur

Upplýsingar um fyrirtæki og gengi þeirra liggja ekki á lausu og þá heldur ekki um nýstofnuð fyrirtæki. Helst er að styðjast við upplýsingar um nýskráningu fyrirtækja frá Hagstofu Íslands. Ljóst er að þær upplýsingar eru ekki fullkomnar, að öll fyrirtæki sem sett eru á laggirnar ná ekki inn á þá skrá. Hins vegar má ætla að svipað hlutfall nýrra fyrirtækja í landshlutunum séu skráð og samanburður því marktækur og besti kvarði sem völ er á. Beinn samanburður á fjölda nýskráðra fyrirtækja er þó hæpinn og hér er valið að miða hann við staðalinn 1000 íbúa. Samanburðar á þeim grunni sýnir að nýskráð fyrirtæki á Vesturlandi fylgja landsmeðaltalinu nokkuð en hafa þó verið undir landmeðaltali og athyglisvert er að

nýskráning eftir aldamót og fram að hruni fylgdi ekki stígandanum á höfuðborgarsvæðinu en tók þó kipp á síðustu stundu. Um stöðu, þróun og mikilvægi atvinnugreina eftir landshlutum er helst að byggja á greiningum, sem Hagfræðistofnun Háskóla Íslands hefur unnið í samstarfi við Bygðastofnun og hafa verið uppfærðar árlega. Þar kemur fram að um tveir þriðju hlutar landsframleiðslunnar verða til á svæði höfuðborgarinnar. Samanburður sem góður kvarði fyrir sóknaráætlun fæst með mati á vægi atvinnugreina í hverjum landshluta og á milli landshluta eins og sýnt er á töflu fyrir alla landshluta, 3.3.2, og súluriti með

Mynd 3.3.1 Nýskráningar hlutafélaga og einkahlutafélaga á 1000 íbúa 1999-2011

Heimild: Hagstofa Íslands



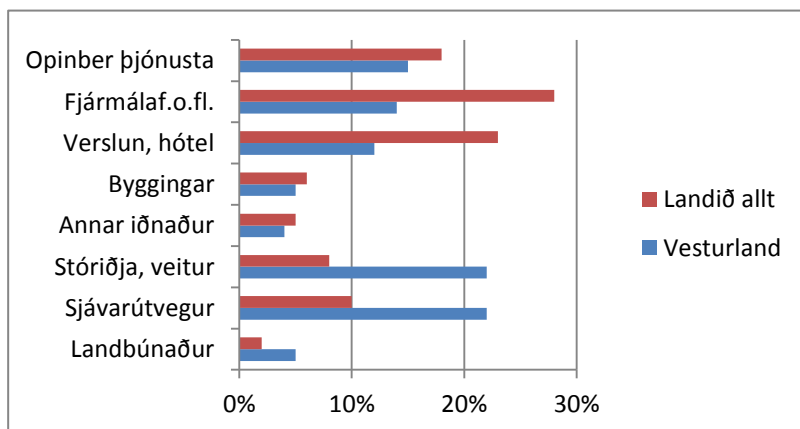
Mynd 3.3.2 Skipting framleiðslu á atvinnugreinar 2009

Heimild: Hagvöxtur landshluta 2004-2009

	Höfuðborgarsvæði	Landsbyggð	Suðurnes	Vesturland	Vestfirðir	Norðurland vestra	Norðurland eystra	Austurland	Suðurland	Landið allt
Landbúnaður	0%	6%	0%	5%	5%	12%	5%	2%	12%	2%
Sjávarútvegur	3%	21%	25%	22%	38%	15%	17%	23%	18%	10%
Stóriðja, veitur	7%	11%	5%	22%	5%	6%	5%	24%	5%	8%
Annar iðnaður	5%	5%	2%	4%	3%	6%	6%	4%	6%	5%
Byggingar	5%	8%	10%	5%	8%	8%	8%	8%	7%	6%
Verslun, hótél	27%	15%	27%	12%	10%	14%	14%	10%	13%	23%
Fjármálaf.o.fl.	34%	18%	16%	14%	14%	18%	22%	16%	20%	28%
Opinber þjónusta	19%	17%	13%	15%	17%	23%	23%	13%	18%	18%
Samtals:	100%	100%	100%	100%	100%	100%	100%	100%	100%	100%

Mynd 3.3.3 Skipting framleiðslu á atvinnugreinar 2009

Heimild: Hagvöxtur landshluta 2004-2009



Landshluta og á milli landshluta eins og sýnt er á töflu fyrir alla landshluta, 3.3.2, og súluriti með

samanburði á framleiðslu eftir atvinnugreinum á Vesturlandi og samanburði við landsmeðaltal. Þessi samanburður er mikilvægur með öðrum samanburði, t.d. á hagvexti landshlutanna. Þessar skýrslur byggja á tveggja ára gömlum talnagrunni og nýjustu skýrslu Byggðastofnunar og Hagfræðistofnunar, Hagvöxtur landshluta 2004-2009, má sjá á vef Byggðastofnunar [www.byggdastofnun.is/static/files/Skyrslur/Hagvoxtur\\_landshluta\\_2004\\_-\\_2009.pdf](http://www.byggdastofnun.is/static/files/Skyrslur/Hagvoxtur_landshluta_2004_-_2009.pdf).

Á súluritinu sést að Vesturland er talsvert undir landsmeðaltali í starfsemi verslana, hótela og fjármála fyrirtækja, en yfir því í landbúnaði og langt yfir í sjávarútvegi og þá sérstaklega í stóriðju og veitum.

Upplýsingar um hagvöxt eftir landhlutum fást í sömu heimild og eru líka mikilvægur kvarði.

Þær sýna sveiflukennt ástand síðustu ár en ná þó ekki vel til árána eftir hrun.

Ljóst má þó vera að hrúnið hefur ekki orðið eins harkalegt á Vesturlandi og á landinu að meðaltali þar sem höfuðborgarsvæðið vegur auðvitað þungt eins og í öðru landsmeðaltali.

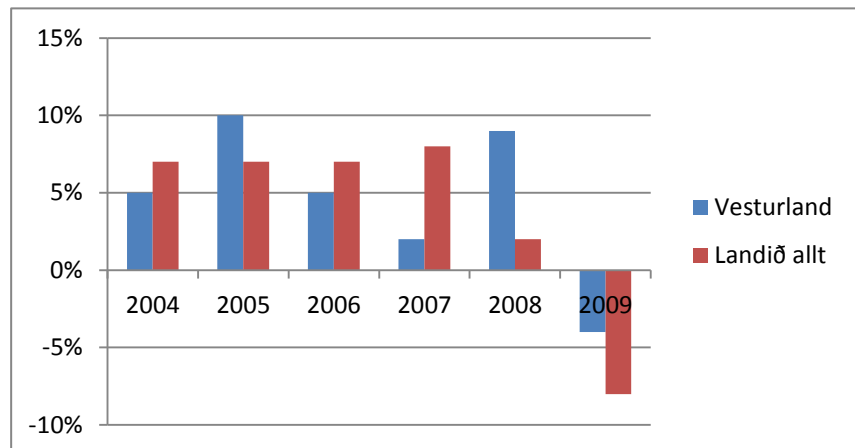
### Mynd 3.3.4 Hagvöxtur landshluta 2004-2009

Heimild: Hagvöxtur landshluta 2004-2009

	Höfuðborgarsvæði	Landsbyggð	Suðurnes	Vesturland	Vestfirðir	Norðurland vestra	Norðurland eystra	Austurland	Suðurland	Landið allt
<b>2004</b>	10%	2%	3%	5%	-1%	3%	0%	3%	2%	7%
<b>2005</b>	4%	13%	17%	10%	17%	3%	9%	32%	8%	7%
<b>2006</b>	9%	3%	7%	5%	-2%	-1%	-11%	20%	7%	7%
<b>2007</b>	8%	6%	21%	2%	8%	3%	5%	12%	2%	8%
<b>2008</b>	0%	5%	6%	9%	12%	2%	10%	-5%	5%	2%
<b>2009</b>	-9%	-5%	-6%	-4%	0%	-3%	-5%	-12%	-3%	-8%
<b>2004-2009</b>	<b>21%</b>	<b>26%</b>	<b>54%</b>	<b>28%</b>	<b>17%</b>	<b>7%</b>	<b>6%</b>	<b>52%</b>	<b>23%</b>	<b>23%</b>

### Mynd 3.3.5 Hagvöxtur á Vesturlandi og landsmeðaltali 2004-2009

Heimild: Hagvöxtur landshluta 2004-2009





## 4. Samgöngur

### 4.1 Vegir, hafnir, flugvellir

Samkvæmt Samgönguáætlun 2011-2022 eru engir flugvellir á Vesturlandi og því ekkert daglegt áætlunarflug.

Helstu stofnvegir eru hringvegurinn norður um Holtavörðuheidi, Vestfjarðavegurinn um Bröttubrekku og Dali og vegurinn um Mýrar og Snæfellsnes. Fjallvegur á stofnvegaskrá er vegurinn um Kaldadal.

Milli byggða á Vesturlandi liggur stofnvegur á fjórum stöðum í meira en 200 m hæð yfir sjó, á Bröttubrekku, í 402 m.y.s., Vatnaleið, í 229 m.y.s., Fróðárheiði, í 361 m.y.s. og Svínadal, í 220 m.y.s.

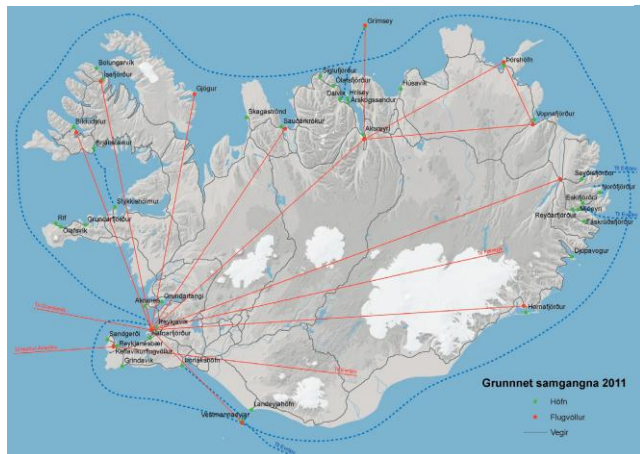
Á Vesturlandi eru sex hafnir í grunnneti samgöngukerfisins, ein vöruflutningahöfn, á Grundartanga, ein í flokki I, á Akranesi, þrjár í flokki II, meðalstórar fiskihafnir, á Grundarfirði, Ólafsvík og Rifi á Snæfellsnesi, ein í flokki III, bátahafnir, í Stykkishólmi og ein í flokki smábátahafna, flokki IV, á Arnarstapa. Siglingastofnun miðar flokkun sína við að í höfnum í flokki I geti 100-150 metra löng flutningaskip athafnað sig.

### 4.2 Almennings-samgöngur

Almennings-samgöngur eru áherslupáttur í *Ísland 2020* og í kjölfar breytinga á áherslum innanríkisráðuneytisins 2011 gerður samtök sveitarfélaga á Vesturlandi ásamt samtökum sveitarfélaga á Vestfjörðum, Norðurlandi vestra og eystra samningi við Vegagerðina um fjárveitingu og Strætó bs. um margvíslega þjónustu, útboð og eftirlit. Samtökin buðu síðan út akstur og sömdu við verktaka um hann. Með þessu er komið samræmt leiða- og ferðakerfi áætlunarferða milli Reykjavíkur og Akureyrar um Akranes og Borgarnes og ferðir tengdar þeirri leið um sveitir Borgarfjarðar, norðanvert Snæfellsnes, til Búðardals og áfram til Hólmavíkur og Reykhóla. Þetta samræmda kerfi áætlunarferða er enn í þróun á Vesturlandi og horft til þess að það nái yfir skólaakstur í landshlutanum. Með góðum almennings-samgöngum breytast aðstæður fólks til að sækja félagslíf og –starf ekki síður en skóla og vinnu og ekki síður fólks til sveita en þéttbýlisbúa.

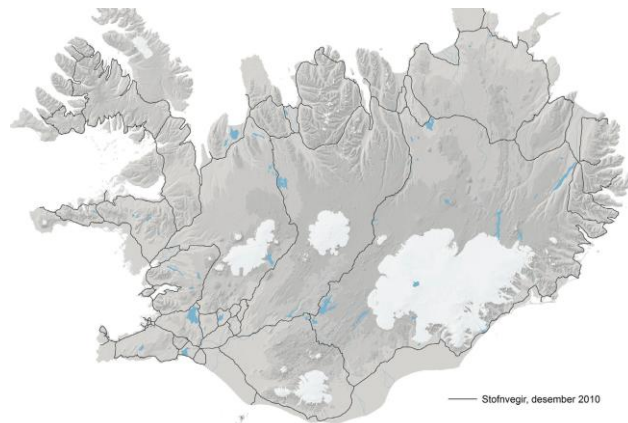
Mynd 4.1.1 Grunnnet samganga

Kort frá Samgönguáætlun 2011-2022

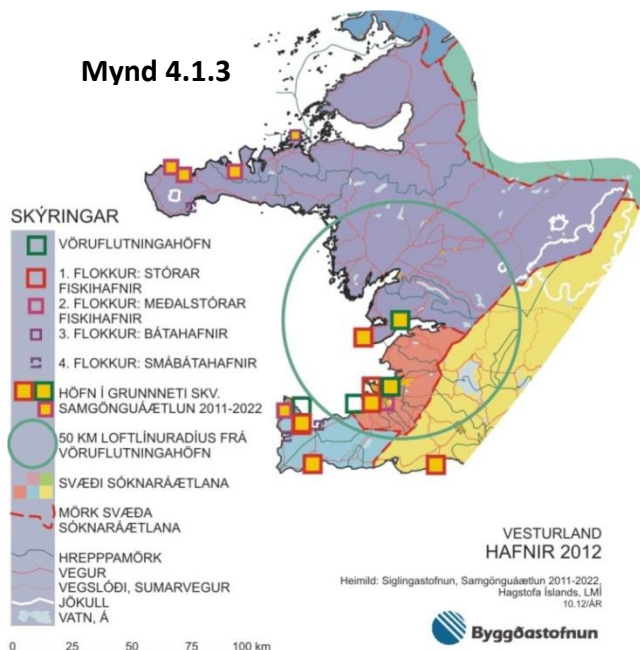


Mynd 4.1.2 Stofnvegir 2010

Kort frá Samgönguáætlun 2011-2022



Mynd 4.1.3



Rekstur og þróun þessa samræmda leiðakerfis áætlanarferða mun verða viðfangsefni landshlutasamtaka sveitarfélaga á komandi misserum og árum.

**Mynd 4.2.1 Strætókerfi vestur- og norðurhluta Íslands 2012**

Kort Strætó bs.



### 4.3 Fjarlægðir milli helstu þéttbýlisstaða

Vinnusóknarsvæði þéttbýlisstaða á Vesturlandi eru í grófum dráttum samfallandi við skiptingu landshlutans í fjögur undirsvæði, samkvæmt könnun Byggðastofnunar og atvinnuþróunarfélaganna. Suðursvæðið með Grundartanga og Akranes er á vinnusóknarsvæði Reykjavíkur, Borgarfjörður er á vinnusóknarsvæði Borgarness og vinnusóknarsvæði Bifröstar og Búðardals ná saman. Vinnusóknarsvæði Búðardals og Reykhóla ná saman og svæði þéttbýlisstaðanna

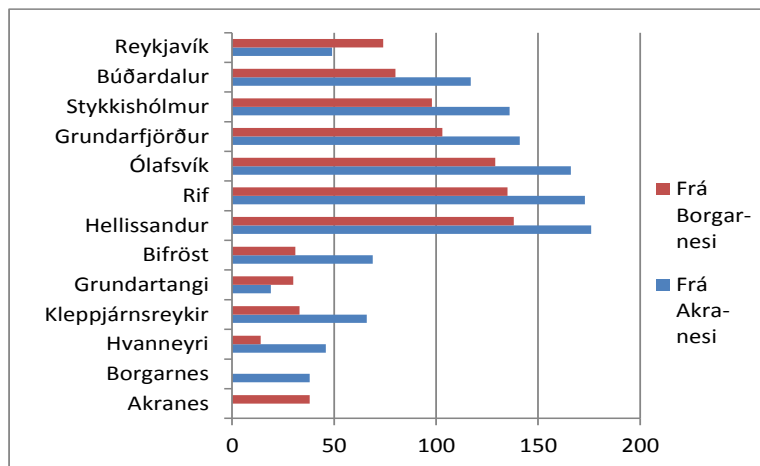
**Mynd 4.3.1 Vegalengdir á Vesturlandi 2012**

Heimild: Vegagerð ríkisins

Vegalengdir á bundnu slitlagi vegar	Frá Akranesi	Frá Borgarnesi
Akranes		38
Borgarnes	38	
Hvanneyri	46	14
Kleppjárnsreykir	66	33
Grundartangi	19	30
Bifröst	69	31
Hellissandur	176	138
Rif	173	135
Ólafsvík	166	129
Grundarfjörður	141	103
Stykkishólmur	136	98
Búðardalur	117	80
Reykjavík	49	74

**Mynd 4.3.2 Vegalengdir á Vesturlandi 2012**

Heimild: Vegagerð ríkisins



á Snæfellsnesi. Í Borgarfirði eru margir skólastaðir og stutt á milli þeirra og milli Reykjavíkur og þéttbýlisstaða í Borgarfirði og á suðursvæðinu. Miðstöð Vesturlands liggur á þessu svæði með þjónustu, verslun og iðnað. Akranes er langstærsti þéttbýlisstaðurinn en vegalengdir frá Borgarnesi eru hins vegar styttri til flestra þéttbýlisstaða á Vesturlandi. Þetta er hér sýnt á töflu og í staflariti.

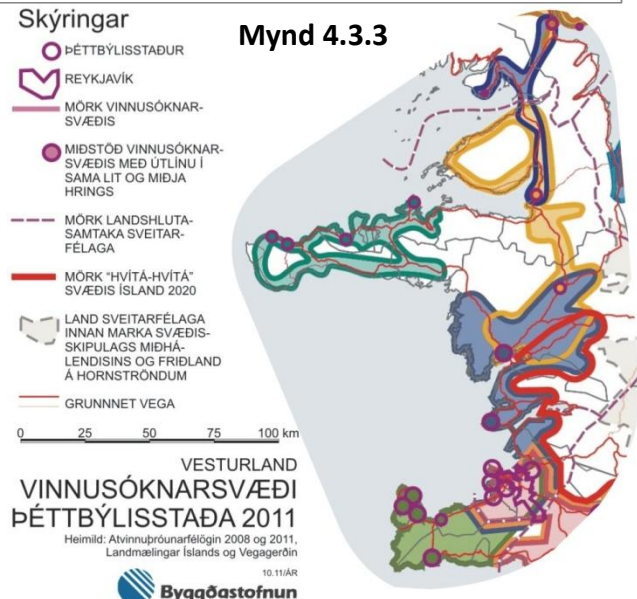
Stytting ferðatíma, vegstyttingar og aðrar samgöngubætur hafa áhrif á vinnu- og þjónustusókn og þar með á búsetuskilyrði og er því mikilvægur kvarði fyrir sóknaráætlanir.

### Skýringar

- ÞÉTTBÝLISSTAÐUR
- REYKJAVÍK
- MÖRK VINNUSÓKNAR-SVÆDIS
- MIDSTÖÐ VINNUSÓKNAR-SVÆDIS MED ÚTLINU Í SAMA LIT OG MIÐJA HRINGS
- MÖRK LANDSHLUTA-SAMTAKA SVEITAR-FÉLAGA
- MÖRK "HVÍTÁ-HVÍTÁ" SVÆDIS ÍSLAND 2020
- LAND SVEITARFÉLAGA INNAN MARKA SVÆDIS-SKIPULAGS MIÐHÁ-LENDISINS OG FRÍDLAND Á HORNSTRÖNDUM
- GRUNNET VEGA

0 25 50 75 100 km

**Mynd 4.3.3**



## 5. Opinber þjónusta

### 5.1 Sjúkrahús og heilsugæsla

Heilbrigðisumdæmi Vesturlands er mun stærra en starfssvæði landshlutasamtaka sveitarfélaga og svæði sóknaráætlunar fyrir landshlutann, nær norður á starfssvæði sveitarfélaga á Vestfjörðum og Norðurlandi vestra. Að skilgreiningu Velferðarráðuneytisins er heilbrigðisstofnun

Vesturlands á Akranesi. Undir hana heyra heilsugæslustöðvarnar á Akranesi, í Borgarnesi, Stykkishólmi, Grundarfirði, Ólafsvík og í Búðardal með sjúkraskýli á Reykhólum, og utan Vesturlands heyra heilsugæslustöðvarnar á Hólmavík og Hvammstanga líka undir hana. Heilsugæslustöðvar virðast hafa mikil áhrif á mörk þjónustusókna.



Mynd 5.1.1

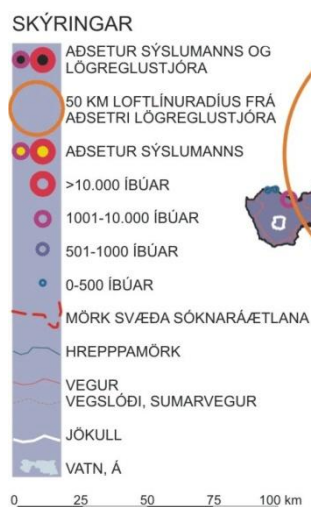
VESTURLAND  
HEILBRIGÐISUMDÆMI OG  
HEILBRIGÐISSTOFNANIR 2012

Heimild: Velferðarráðuneytið, reglugerð nr. 785/2007, nr. 92/1989, Hagstofa Íslands, LMI 10.12/ÁR

Byggðastofnun

### 5.2 Löggæsla og sýslumaður

Á Vesturlandi sitja fjórir sýslumenn og þrír þeirra eru lögreglustjórar, á Akranesi, í Borgarnesi og Stykkishólmi. Sýslumaðurinn í Búðardal hefur ekki lögreglulið en starfssvæði hans heyrir undir lögregluumdæmi sýslumannsins í Borgarnesi. Vesturland deilist þannig í þrjú lögregluumdæmi.



Mynd 5.1.2

VESTURLAND  
LÖGREGLUUMDÆMI OG  
AÐSETUR SÝSLUMANNA 2012

Heimild: Innanríkisráðuneytið, lög nr. 90/1996, nr. 92/1989, Hagstofa Íslands, LMI 10.12/ÁR

Byggðastofnun



## 6. Önnur þjónusta

### 6.1 Verslun

Flokkun verslana

Ef byggt er á flokkun Samkeppniseftirlitsins: *Verðþróun og samkeppni á dagvörumarkaði*, jan. 2012, (aðall. bls. 26) eru lágvöruverðsverslanir á Vesturlandi á Akranesi, í Borgarnesi og Stykkishólmi en stórmarkaðir og klukkubúðir og litlar matvörubúðir á mörgum þéttbýlisstöðum, sumar með mjög takmarkað vöruframboð.

Lágvöruverðsverslanir

eru mikilvægar fyrir skilgreiningu á þjónustusvæðum, svipað og heilsugæslustöðvar. Flokkunin er svofelld:

1. Lágvöruverðsverslanir:
  - Bónus, Nettó, Krónan, Kaskó
2. Stórmarkaðir og almennar dagvöruverslanir
  - Hagkaup, Nóatún, Samkaup úrval, Fjarðarkaup
3. Klukkubúðir
  - Samkaup strax, 10-11
4. Litlar matvörubúðir
  - Takmarkað vöruframboð. T.d. Kjarval, búðir í samrekstri við bensínstöðvar.

#### SKÝRINGAR



#### VESTURLAND DAGVÖRUVERSLANIR EFTIR FLOKKUM 2012

Heimild: Samkeppniseftirlitið, ASÍ, atvinnuþróunarfélög og landshlutasamtök sveitarfélaga, LMÍ 10.12/ÁR

 Byggðastofnun

Mynd 6.1.1

