



BYGGÐASTOFNUN

HÖFUÐBORGARSVÆÐIÐ

Stöðugreining 2014

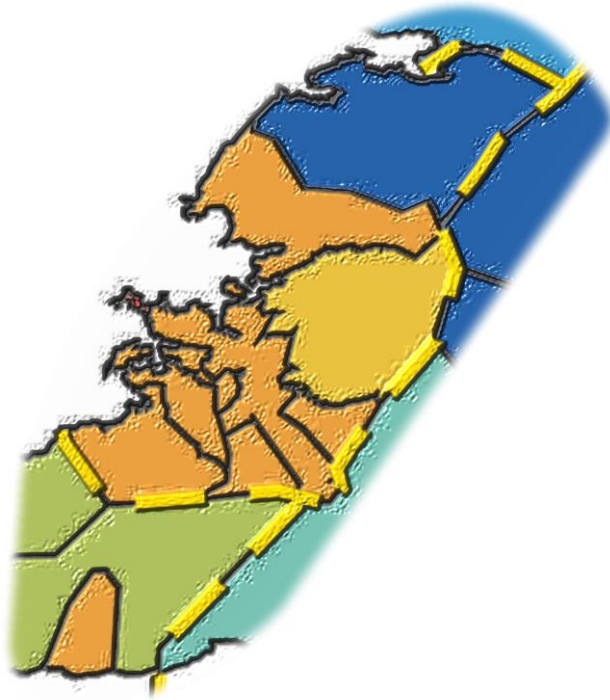




BYGGÐASTOFNUN

23.02.15

Ritstjórn: Árni Ragnarsson. Aðrir höfundar efnis:
Einar Örn Hreinsson, Guðmundur Guðmundsson, Kristján Þ. Halldórsson,
Sigríður K. Þorgrímsdóttir, Sigríður Elín Þórðardóttir,
Sigurður Árnason, Snorri Björn Sigurðsson.

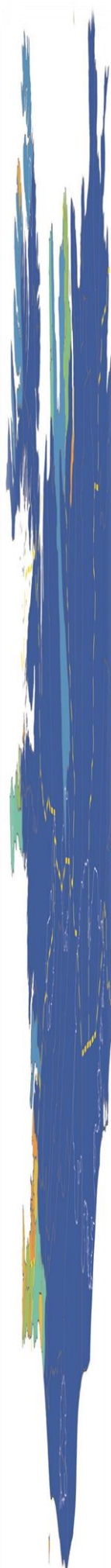


Höfuðborgarsvæðið. Stöðugreining 2014

Efnisyfirlit

Inngangur	5
1 Höfuðborgarsvæðið, staðhættir og sérkenni	6
1.1 Sérstaða	6
1.2 Helstu byggðakjarnar og byggðarlög	7
1.3 Íbúar. Mannfjöldaþróun	9
1.4 Helstu þéttbýlisstaðir og íbúafjöldi	10
1.5 Brothættar byggðir	11
1.6 Jafnrétti	11
1.7 Búferlaflutningar	12
2. Menntun	13
2.1 Skipting íbúa eftir menntun	13
2.2. Háskólar, framhaldsskólar og símenntunarmiðstöðvar	14
2.3 Starfajöldi á þekkingarsetrum	14
3. Efnahagsþróun	15
3.1 Tekjur	15
3.2 Atvinnuleysi og atvinnuþátttaka	16
3.3 Nýskráning fyrirtækja, hlutfallsskipting framleiðslu og hagvöxtur	17

3.4 Fasteignaverð	19
3.5 Höfuðborgarsvæðið og hagkerfið.....	19
4. Samgöngur.....	21
4.1 Vegir, hafnir, flugvöllir	21
4.2 Almenningsamgöngur.....	22
4.3 Fjarlægðir milli helstu þéttbýlisstaða	22
4.4 Gagnaflutningar.....	23
5. Opinber þjónusta.....	24
5.1 Sjúkrahús og heilsugæsla	24
5.2 Löggæsla og sýslumaður.....	24
5.3 Héraðsdómur.....	24
5.4 Rafveita og húshitun.....	25
5.5 Opinber störf	25
6. Önnur þjónusta.....	28
6.1 Verslun.....	28
6.2 Ýmis þjónusta	29
6.3 Ferðaþjónusta.....	29
7. Iðnaður	31
7.1 Landbúnaðarafurðir.....	31
8 Frumvinnsla	32
8.1 Landbúnaður	32
8.2 Fiskveiðar.....	34
8.3 Fiskeldi.....	40
9 Stoðkerfi	41
9.1 Stoðkerfi atvinnuþróunar og nýsköpunar	41
9.2 Áætlanir ríkisins og samþætting þeirra	41
9.3 Sóknaráætlun 2013	42
10 Verkefna- og menningarsamningar	47
10.1 Vaxtarsamningur	47
10.2 Menningarsamningur	47
11 Fjölbjóðlegt samstarf.....	48
11.1 NORA, Norræna Atlantssamstarfið	48
11.2 Norðurslóðaáætlunin	48
11.3 ESPON.....	50



Inngangur

Stöðugreining landshluta 2014 er uppfærsla á Stöðugreiningu 2012 með nokkrum viðbótum. Áhersla er á það lögð að landshlutasamtök sveitarfélaga gangist fyrir mótun sóknaráætlana fyrir landshlutana með framtíðarsýn og áherslum til lengri tíma. Þá er áhersla á samþættingu áætlana og hliðsjón af áætlunum ríkisins. Því þótti mikilvægt með stöðugreiningu nú að ná yfirsýn yfir hina mörgu sameiginlegu starfsþætti innan landshlutans, innviði hans og atvinnuvegi eftir því sem kostur er. Leitast er við að setja efni fram á myndrænan hátt og stytta texta þannig að yfirsýn fái fljótt og síðan að tengja efnið við bakgrunnsgögn fyrir þá sem vilja kynna sér efnið betur. Mikilvægt er að Stöðugreining 2014 er uppflettirit, samantekt, aðgengileg á heimasíðu Byggðastofnunar, með öllum þeim tenglum við bakgrunnsgögn sem í því er að finna. Það verður ekki gefið út á pappír.

Sumir kaflar ritsins eru ekki uppfærðir frá 2012 vegna þess að ólíklegt þótti að breytingar væru merkjanlegar á svo stuttu tímabili. Þar sem um rafræna útgáfu er að ræða er möguleiki á að uppfæra einstaka kafla og það verður gert ef nýjar upplýsingar gefa tilefni til. Á Byggðastofnun er unnið að rafrænum gagnagrunni um byggðamál þar sem gögn verða uppfærð og gerð aðgengileg á netinu. Uppfærsla einstakra kafla stöðugreininga tengist þeirri vinnu.

Þess er vænst að þessi samantekt gagnist landshlutunum við stefnumótun, öðrum sem láta sig þau mál varða og almenna byggðaðróun í landinu, á lands- og landshlutavísu og sveitarstjórnarstigi.

Árni Ragnarsson.

1 Höfuðborgarsvæðið, staðhættir og sérkenni

1.1 Sérstaða

Svæði sýnir söknaráætlun höfuðborgarsvæðisins nær yfir 1.062 km² og þar af eru 772 km² eða 72,7% undir 200 m y.s. Svæðið er þannig láglent og næstmínst svæða söknaráætlana en Suðurland stærst, 29 sinnum stærra. Svæðið nær yfir nes, víkur og voga við Faxaflóa og liggur að þremur landshlutum, svæðum söknaráætlana, að Suðurnesjum í Afstapahrauni, að Suðurlandi í Bláfjöllum, á Hellisheiði og Mosfellsheiði í Botnssúlur í Hvalfirði og við Vesturland í Hvalfjarðarbotni.

Svæðið er starfssvæði samtaka sveitarfélaga á höfuðborgarsvæðinu, SSH, með aðild allra 8 sveitarfélaga með 208.752 íbúa 1. janúar 2014, 64,1% af þeim 325.671 sem landið byggja, 0,4% stærri hlutur en 1. janúar 2012. Þessi stóri hluti þjóðarinnar skapar svæðinu algera sérstöðu.

Á höfuðborgarsvæðinu eru flestar sameiginlegar stjórnsýslu-, mennta- og menningarstofnanir Íslands og fyrirtæki sem þjónusta landið allt. Þýðing þessa landshluta fyrir aðra landshluta er því yfirgnæfandi og markar því sérstöðu. Það er samgöngumiðstöð, miðpunktur flutningskerfa innanlands og vöruflutninga milli landa og því tengill milli svæða innanlands og milli þeirra og útlanda.

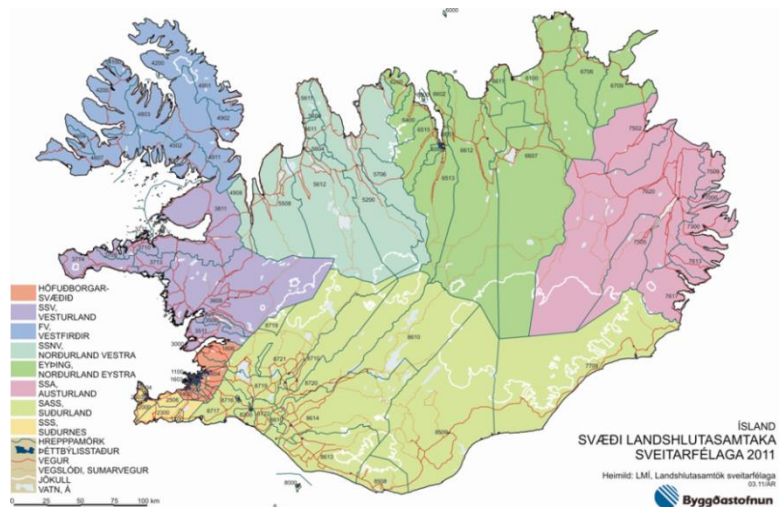
Þetta mótssvæði þjóðlegra og alþjóðlegra strauma í menningu og atvinnulífi skapar því sérstaka stöðu. Um tveir þriðju hlutar landsframleiðslunnar verða til á höfuðborgarsvæðinu.

Þéttbýli er einkennandi fyrir byggð á höfuðborgarsvæðinu, nábýli við sjó á nesjum og í vikum en svæðið nær líka yfir óbrotið land til sjávar og fjalla. Á svæðinu eru sérstök náttúrusvæði, jarðhiti mikill, virkjaður að hluta og híbýli hituð með heitu jarðvatni. Stórar renna ekki um svæðið en þó virkjaðar ár og á svæðinu voru ár fyrst virkjaðar til raforkuframleiðslu á Íslandi.

Friðlönd eru nokkur og skrá yfir vernduð svæði á höfuðborgarsvæðinu og svæði á náttúruminjaskrá er að finna í stöðuskýrslu¹ sem unnin var fyrir þjóðfund á höfuðborgarsvæðinu 2010. Töluleg samantekt. Mars 2010.) Í skýrslunni er líka að finna yfirlit yfir auð- og orkulindir.

Með skýrslu verkefnisstjórnar Rammaáætlunar um vernd og nýtingu náttúrusvæða frá 2011 fylgir kort þar sem merktir eru inn verndar- og nýtingarstaðir að tillögu verkefnisstjórnarinnar.²

Mynd 1.1.1 Landshlutasamtök og sveitarfélög 2012



Mynd 1.1.2 Virkjanakostir og vernduð svæði 2011

Korthluti verkefnisstjórnar Rammaáætlunar um vernd og nýtingu náttúrusvæða 2011



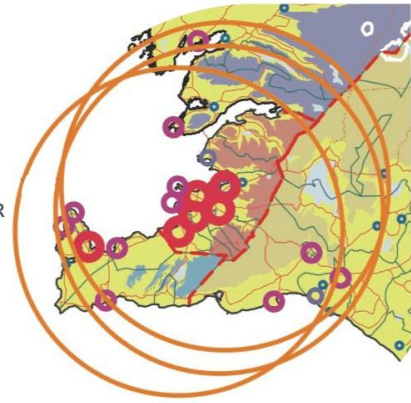
¹ <http://www.forsaetisraduneyti.is/media/island/soknaraetlanir-fyrir-svaedi/landshlutask-hofudb.pdf>

² www.idnadarraduneyti.is/media/Acrobat/Kort-ur-skyrslu.pdf

1.2 Helstu byggðakjarnar og byggðarlög.

Höfuðborgarsvæðið hefur byggst út frá höfuðborginni sjálfri síðustu áratugi þó gamlir útgerðarstaðir eins og Hafnarfjörður hafi áður vaxið á eigin grunni og borið sitt eigið svipmót. Starfsemi höfuðborgar hefur færst yfir þetta svæði og íbúðabyggð að sama skapi enda eru þéttbýlisstaðir samvaxnir að miklu leyti og dagleg vinnusókn milli allra hluta þess. Þungamiðja svæðisins er nokkuð dreifð en

SKÝRINGAR



HÖFUDBORGARSVÆÐI ÞÉTTBÝLISSTAÐIR OG LÁGLENDI 2012

Heimild: Innanríkisráðuneytið, Hagstofa Íslands, LMÍ 10.12/ÁR



opinber stjórnýsla, háskólar og mikilvæg menningarstarfsemi hefur aðsetur í miðju Reykjavíkur. T.d eru flutningamiðstöðvar og stórar verslunarmiðstöðvar á nokkrum stöðum en Reykjavík er langfjölmennasta sveitarfélagið og þéttbýlisstaðurinn á svæðinu.

Íbúar voru 191,7 á hvern ferkílómetra á höfuðborgarsvæðinu í ársbyrjum 2012 sem í samanburði við

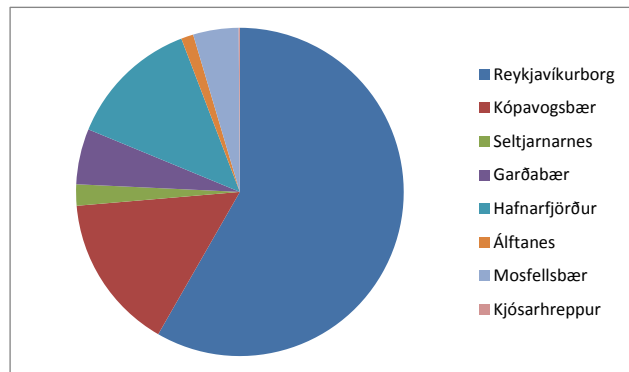
Mynd 1.2.2 Landstærð og íbúafjöldi sveitarfélaga 2012

Heimild: Hagstofa Íslands og LMÍ

	fer- kílómetrar	karlar 1.1. 2012	konur 1.1. 2012	íbúar pr. km ²
Reykjavíkurborg	277	58939	59875	428,8
Kópavogsbær	84	15517	15688	372,6
Seltjarnarnes	2	2116	2197	1867,2
Garðabær	69	5535	5748	164,7
Hafnarfjörður	143	13105	13381	184,8
Álftanes	6	1225	1194	413,7
Mosfellsbær	194	4537	4317	45,7
Kjósarhreppur	288	118	102	0,8
Samtals	1.062	203.594		191,7

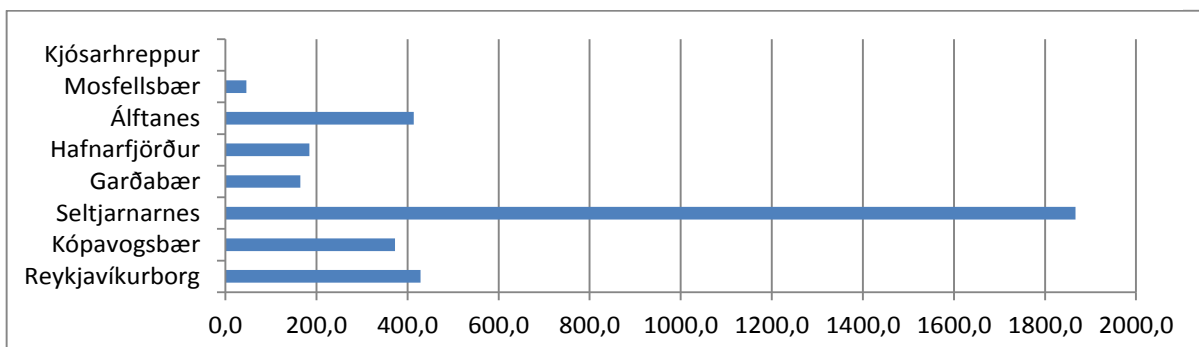
Mynd 1.2.3 Skipting mannfjöldans á höfuðborgarsvæðinu 2012

Heimild: Hagstofa Íslands



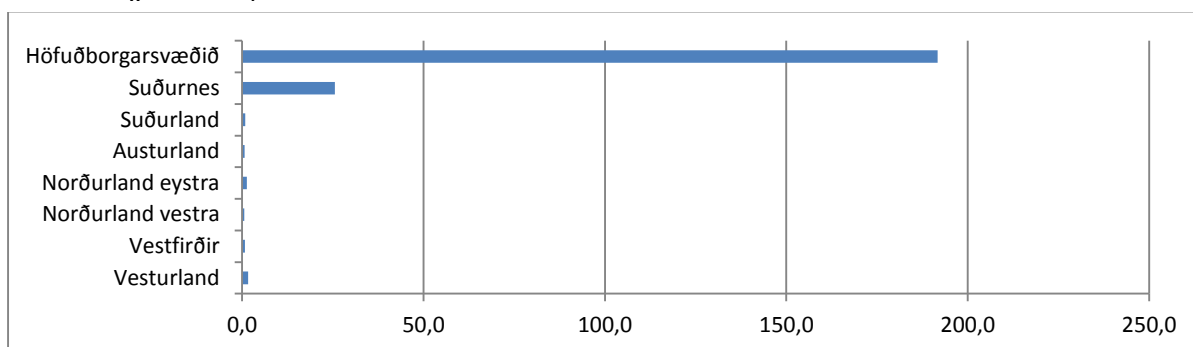
Mynd 1.2.4 Íbúafjöldi á höfuðborgarsvæðinu á ferkílómetra 2012

Heimild: Hagstofa Íslands, LMÍ



Mynd 1.2.5 Íbúafjöldi landshluta á ferkílómetra 2012

Heimild: Hagstofa Íslands, LMÍ



tæplega 2 íbúa á ferkílómetra eins og á Vestfjörðum og Norðurlandi vestra lýsir sérstöðu þess.

Höfuðborgarsvæðið er ein vinnusókn en skarast við aðliggjandi vinnusóknir þéttbýlisstaða á Suðurnesjum, Suðurlandi og Vesturlandi. Strætisvagnar ganga út fyrir höfuðborgarsvæðið sjálft og samgöngubætur, s.s. Hvalfjarðargöng og tvöföldun Reykjanesbrautar, „stækka svæði“.

Íbúum fjölgaði um 24,3% á tímabilinu 1998-2014 og hlutur sveitarfélaganna breyttist þannig að hlutur Kópavogs óx úr 12,7 í 15,5% og Hafnarfjarðar úr 11,1 í 13,1% en hlutur Reykjavíkur minnkaði úr 64,2 í 57,6%.

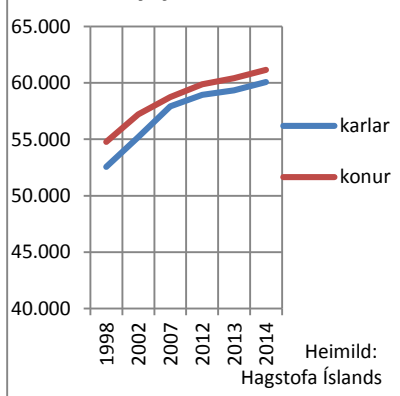
Aðstæður fólks, sókn eftir þjónustu, vinnu og verslun ráðast að nokkru af vegalengdum og ferðatíma. Sama má segja um forsendur til rekstrar fyrirtækja. Þannig hefur þéttleiki byggðar áhrif á búsetuskilyrði. Íbúafjöldi og þéttleiki byggðar eru kvarðar sem byggjast á mannfjöldatölum Hagstofu Íslands ár hvert, auðvelt er að fylgjast með, og landstærðum sem LMÍ reiknar.

Mynd 1.2.6 Íbúafjöldi sveitarfélaga á höfuðborgarsvæðinu 1998-2012

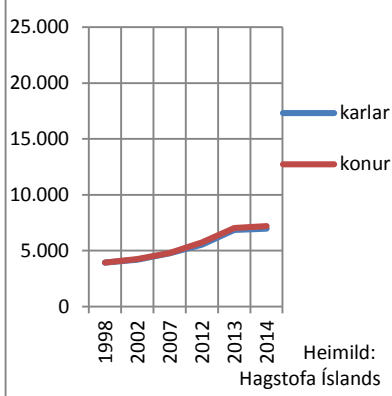
Heimild: Hagstofa Íslands

	1998		2002		2007		2012	
	Karlar	Konur	Karlar	Konur	Karlar	Konur	Karlar	Konur
Reykjavík	52.561	54.780	55.203	57.208	57.910	58.732	58.939	59.875
Kópavogur	9.860	10.007	12.039	12.252	13.775	13.750	15.517	15.688
Seltjarnarnes	2.281	2.321	2.288	2.371	2.237	2.234	2.116	2.197
Garðabær	3.933	3.922	4.206	4.256	4.768	4.788	5.535	5.748
Hafnarfjörður	9.045	9.151	10.068	10.196	11.803	11.948	13.105	13.381
Sv.fél. Álftanes	703	658	888	863	1.170	1.106	1.225	1.194
Mosfellsbær	2.625	2.621	3.156	3.167	3.822	3.694	4.537	4.317
Kjósarhreppur	69	69	76	64	106	76	118	102
Samtals	81.077	83.529	87.924	90.377	95.591	96.328	101.092	102.502
Alls	164.606		178.301		191.919		203.594	

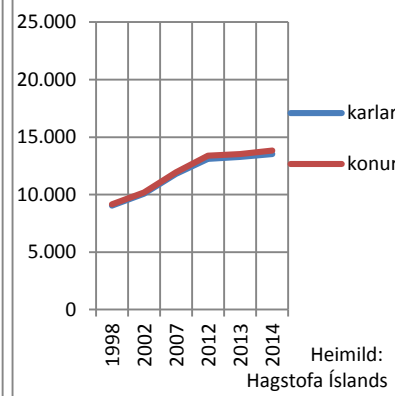
Mynd 1.2.7 Íbúafjöldi í Reykjavík 1998-2014



Mynd 1.2.8 Íbúafjöldi í Garðabæ 1998-2014



Mynd 1.2.9 Íbúafjöldi í Hafnarfirði 1998-2014

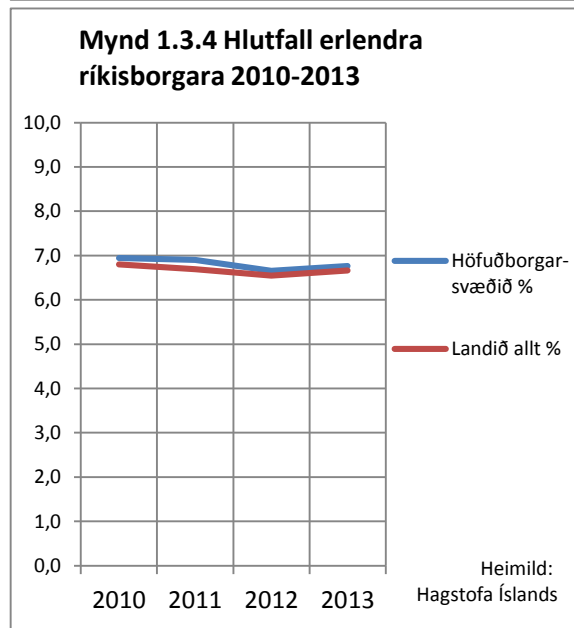
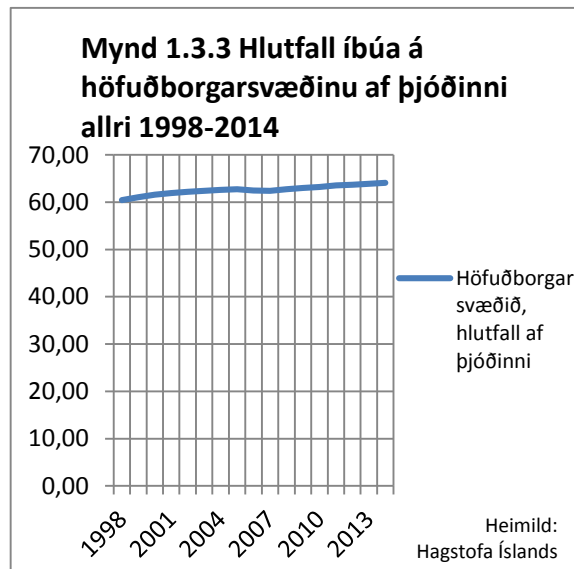
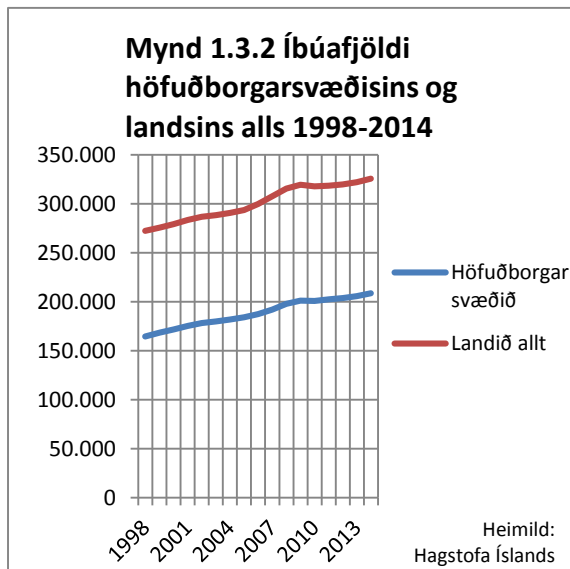
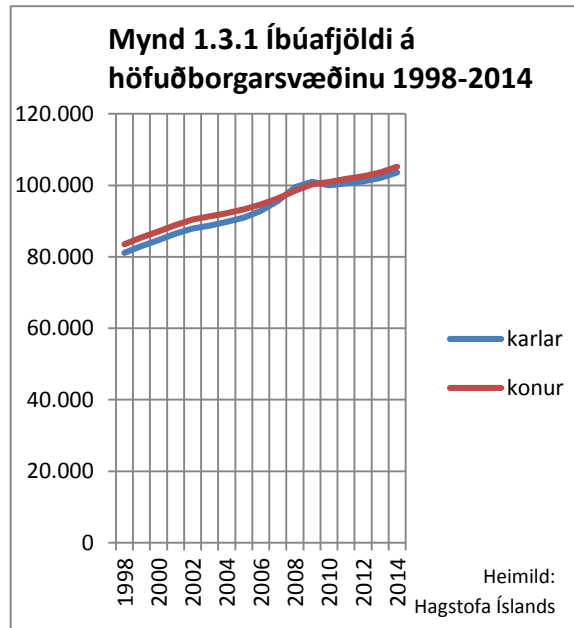


1.3 Íbúar. Mannfjöldapróun

Þann 1. janúar 2014 bjuggu 208.752 manns á höfuðborgarsvæðinu, þar af 207.985 í þéttbýli, eða 99,6%. Íbúum hafði þá fjölgað um 40.796 frá 1998 eða um 24,3%. Þá bjó nánast sama hlutfall íbúanna í þéttbýli. Hluttur höfuðborgarsvæðisins af þjóðinni hefur vaxið á þessu tímabili úr 61,0 í 64,1% árið 2014.

Hlutfall erlendra ríkisborgara á höfuðborgarsvæðinu hefur verið heldur yfir landsmeðaltali og vaxandi árið 2012, í um 6,7%.

Í skýrslu Byggdastofnunar frá júní 2011 er leitast við að varpa ljósi á mikilvægi erlendra ríkisborgara fyrir íslenskt efnahagslíf.³



³ http://www.byggdastofnun.is/static/files/Skyrslur/Erlendir_ríkisbogarar-juni_2011.pdf

1.4 Helstu þéttbýlisstaðir og íbúafjöldi

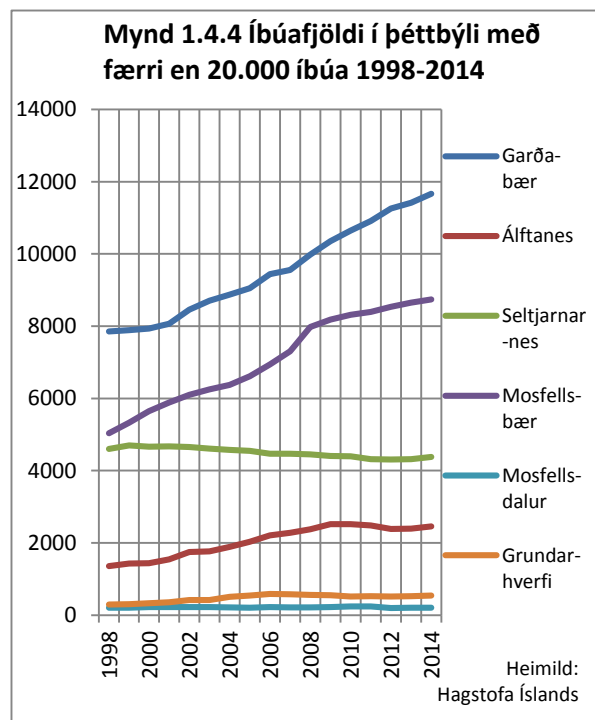
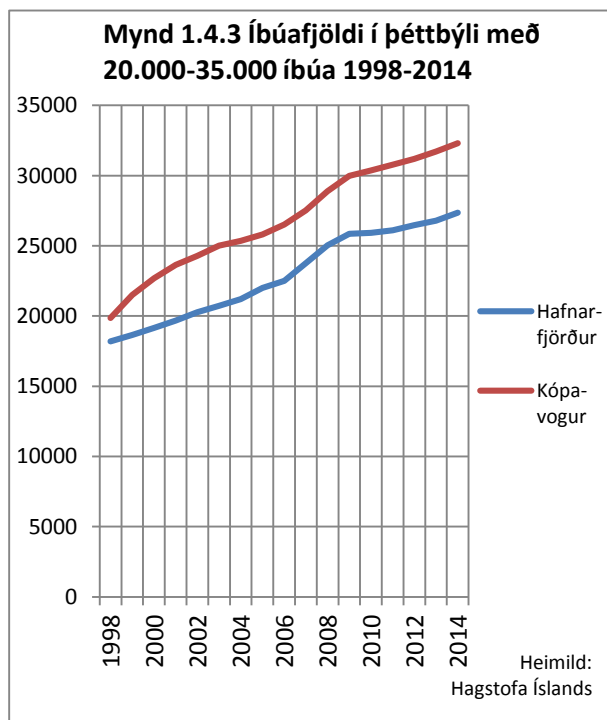
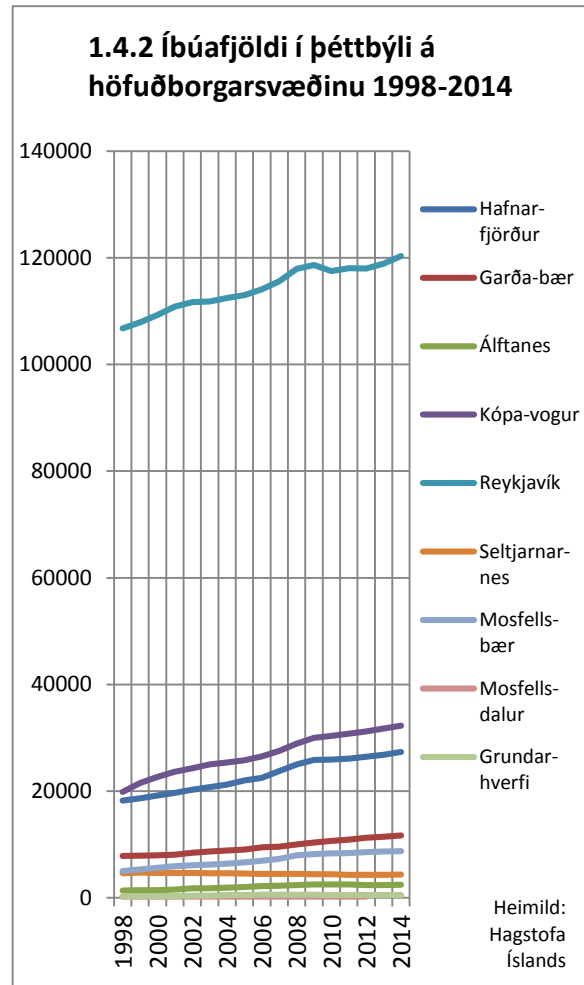
Á höfuðborgarsvæðinu er Reykjavík langfjölmennasti þéttbýlisstaðurinn með 117.980 íbúa í ársbyrjun 2012. Tveir bæir hafa yfir 20.000 íbúa, Kópavogur með 31.198 íbúa og Hafnarfjörður með 26.477 íbúa. Fjórir þéttbýlisstaðir hafa íbúatölu á milli 2000 og 12.000, Garðabær með 11.256 íbúa, Mosfellsbær með 8.535, Seltjarnarnes með 4.313 íbúa og Álftanes með 2.389 íbúa. Íbúafjölgun hefur verið mikil á þéttbýlisstöðum á höfuðborgarsvæðinu frá

Mynd 1.4.1 Þéttbýlisstaðir og íbúafjöldi 2013-2014						
	2013			2014		
	Alls	Karlar	Konur	Alls	Karlar	Konur
Hafnarfjörður	26.800	13.267	13.533	27.351	13.516	13.835
Garðabær	11.421	5.598	5.823	11.668	5.699	5.969
Álftanes	2.392	1.214	1.178	2.459	1.254	1.205
Kópavogur	31.719	15.734	15.985	32.298	16.055	16.243
Reykjavík	118.918	58.900	60.018	120.339	59.604	60.735
Seltjarnarnes	4.322	2.134	2.188	4.381	2.167	2.214
Mosfellsbær	8.651	4.431	4.220	8.737	4.477	4.260
Mosfellsdalur	203	108	95	206	107	99
Grundarhverfi	528	267	261	546	279	267
	204.954			207.985		

Heimild: Hagstofa Íslands

1998 en því má velta fyrir sér hversu margir þessir þéttbýlisstaðir eru í raun. Þannig telur Hagstofa Íslands 4 þéttbýlisstaði á svæðinu, Stór-Reykjavík, Álftanes, Mosfellsdalur og Grundarhverfi.

Viðgangur höfuðborgarsvæðisins er mikilvægur, einnig fyrir búsetuskilyrði í öðrum landshlutum. Íbúafjöldi er mikilvægur kvarði sem byggist á tölum Hagstofu Íslands fyrir hvert ár.

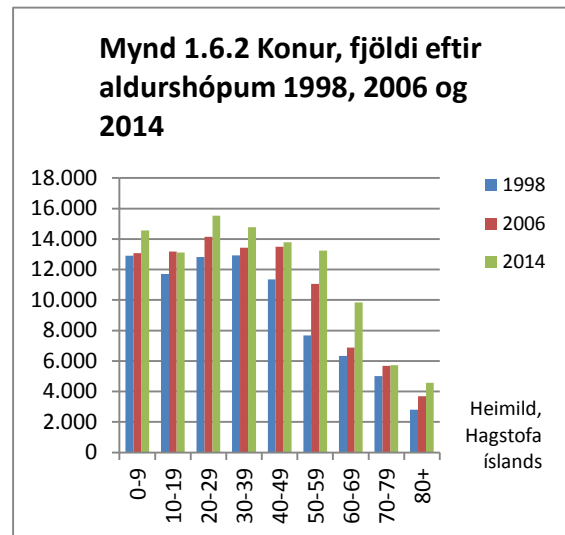
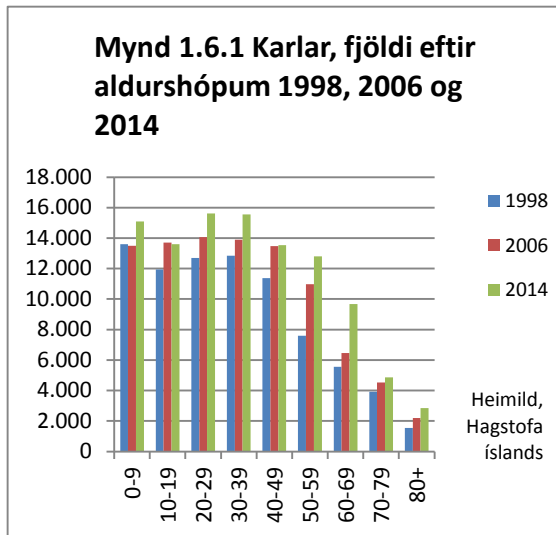


1.5 Brothættar byggðir

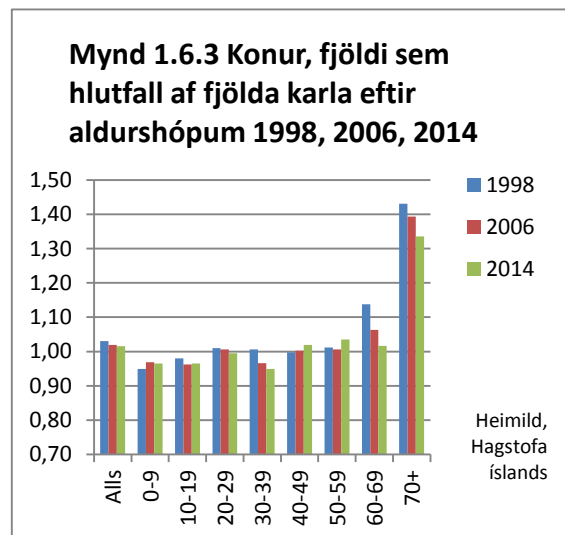
Ekkert byggðarlag á höfuðborgarsvæðinu er skilgreint inn í verkefnið *Brothættar byggðir*.

1.6 Jafnrétti

Mikill munur á fjölda karla og kvenna í samfélagi er af mörgum, leikum og lærðum talinn veikleiki samfélagsins og takmarkandi fyrir þróun þess. Því séu jafnréttismál mikilvægt byggðamál. Þennan kynjahalla má lesa úr mannfjöldatölum margra sveitarfélaga. Á höfuðborgarsvæðinu er fjöldi kvenna yfirleitt hár í samanburði við fjölda karla. Brottflutningur kvenna úr dreifbýli er ekki séríslenskt fyrirbrigði og er t.d. viðfangsefni í ESPON-verkefni, *Rural migration, SEMIGRA*.⁴



Íbúum á höfuðborgarsvæðinu hefur fjölgað í öllum aldurshópum síðan 1998 en þó hefur aldurshópurinn 10-19 ára heldur gefið eftir frá 2006. Athyglisverð er líka fjölgun beggja kynja í aldurshópum 50-70 ára. Sú þróun að fjölgar í öllum aldurshópum er frábrugðin öðrum landshlutum utan höfuðborgarsvæðisins nema Suðurnesjum. Hér stækka hinir virku aldurshópar á vinnumarkaði og börnum fjölgar, ólíkt því sem er í öðrum landshlutum. Þessi þróun ber með sér mikilvægar forsendur fyrir nýsköpun og þróun í landshlutanum. Skilyrði eru fjölbreytt fyrir bæði kyn og allan aldur, til starfa, náms, afþreyingar sem og þjónusta. Þessi skilyrði skapast að nokkru af íbúafjöldanum sjálfum og þar með að höfuðborgarsvæðið verður oftast fyrir valinu ef finna á sameiginlegri starfsemi stað. Skipting mannfjöldans eftir kyni á höfuðborgarsvæðinu hefur verið nokkuð jafn en hlutur kvenna hefur þó heldur minnkað síðustu ár, einkum í aldurshópunum yfir sextugu.

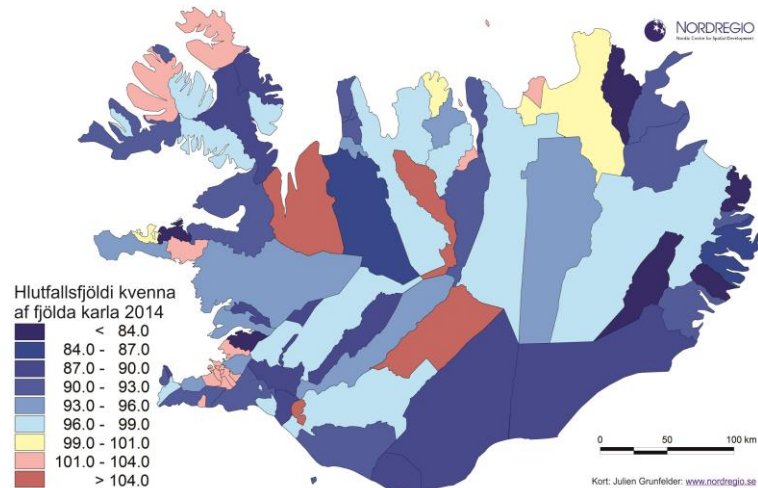


⁴ http://www.espon.eu/main/Menu_Projects/Menu_TargetedAnalyses/semigra.html

Á korti Nordregio á mynd 1.6.4 eru kynjahlutföll sýnd eftir sveitarfélögum árið 2014. Landsmeðaltalið var 99,4 konur á hverja 100 karla og öll sveitarfélögin á höfuðborgarsvæðinu voru öll yfir því nema Mosfellsbær sem var rétt undir því og Kjósarhreppur þar sem karlar voru mun fleiri en konur.

Sveitarfélög á höfuðborgarsvæðinu hafa flest samþykkt jafnréttisstefnu eða jafnréttisáætlun, Garðabær⁵, Hafnarfjörður⁶, Kópavogur⁷, Mosfellsbær⁸, Reykjavík⁹ og Seltjarnarnes¹⁰.

Mynd 1.6.4

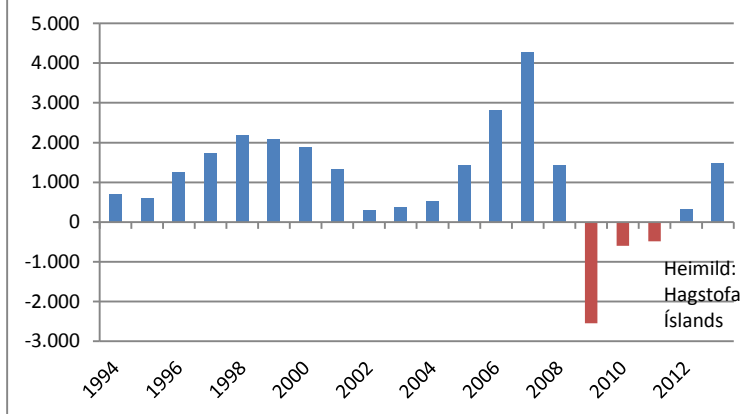


1.7 Búferlaflutningar

Höfuðborgarsvæðið er annar tveggja landshluta sem hafa búið við mun meiri aðflutning fólks en brottflutning á tímabilinu 1994-2013. Umtalsverðir flutningar voru síðasta ártug 20. aldar sem heldur dró úr árunum 2002-2004. Mikill aðflutningur var til höfuðborgarsvæðisins fram til 2008, að hluta frá útlöndum. Árin 2009-2011 var meiri brottflutningur en aðflutningur og var hann að verulegu leyti til útlanda en síðan var aðflutningur meiri en brottflutningur árin 2012

og 2013. Á 20 ára tímabili frá 1994 til 2013 hafa tæplega 21.000 manns flutt til svæðisins umfram brottflutta og er mismunur aðfluttra og brottfluttra sýndur á mynd 1.7.1.

Mynd 1.7.1 Mismunur brottfluttra og aðfluttra á höfuðborgarsvæðinu 1994-2013



⁵ <http://www.gardabaer.is/lisalib/getfile.aspx?itemid=164802>

⁶ <http://www.hafnarfjordur.is/media/stefnur-og-reglur/Jafnrettisstefna-Hafnarfjardarbaejar.pdf>

⁷ <http://www.kopavogur.is/files/jafnrettisstefna.pdf>

⁸ <http://www.mosfellsbaer.is/stjornkerfi/stjornkerfi/stefnur-/jafnrettisstefna-2011-2014>

⁹ http://reykjavik.is/sites/default/files/ymis_skjol/skjol_utgefud_efni/jafnrettisaetlun_2006.pdf

¹⁰ <http://www.seltjarnarnes.is/stjornsysla/samthykkir/nr/215>

2. Menntun

2.1 Skipting íbúa eftir menntun

Byggðastofnun fékk fyrir-tækið Capacent til að taka saman tölur úr gögnum sínum til þess að greina skiptingu íbúa eftir menntun í landshlutunum. Capacent spyr í ýmsum könnunum um menntun og því telst upplýsingagrunnurinn vera marktækur þó þurft hafi að fara aftur til 2011 til þess að fá marktækt úrtak.

Eins og í öðrum tölum fyrir landsmeðaltal vegur hlutur höfuðborgarsvæðisins afar þungt.

Samanburður leiðir í ljós að hlutfall íbúa á höfuðborgarsvæðinu með starfsnám úr framhaldsskóla og próf úr grunnskóla eða minni menntun er undir landsmeðaltali. Þetta er öfugt miðað við hlutfallsskiptingu í landshlutum utan höfuðborgarsvæðisins og líka að hlutfall þeirra sem hafa stúdentspróf, grunnnám og framhaldsnám í háskóla er yfir landsmeðaltali. Þá er hlutur karla með iðnnám undir landsmeðaltali og hlutur kvenna með það nám er rétt yfir landsmeðaltali.

Höfuðborgarsvæðið er mjög ráðandi í landsmeðaltali og íbúar í landshlutum utan þess hafa annað menntunarmynstur en íbúar höfuðborgarsvæðisins.

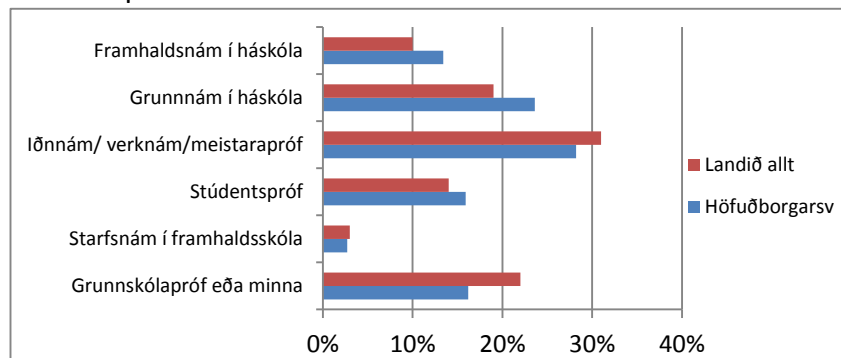
Mynd 2.1.1 Hlutfallsskipting íbúa 18 ára og eldri 2011-2012 eftir menntun

Heimild: Capacent

Karlar	Grunn-skóla-prófeða minna	Starfs-nám í fram-halds-	Stúdents próf	Iðnnám/verknám/meistarapróf	Grunn-nám í háskóla	Fram-halds-nám í háskóla	
Höfuðborgarsv	16%	3%	16%	28%	24%	13%	100%
Landið allt	22%	3%	14%	31%	19%	10%	99%
Konur							
Höfuðborgarsv	22%	6%	20%	9%	30%	14%	100%
Landið allt	27%	6%	19%	9%	27%	11%	99%

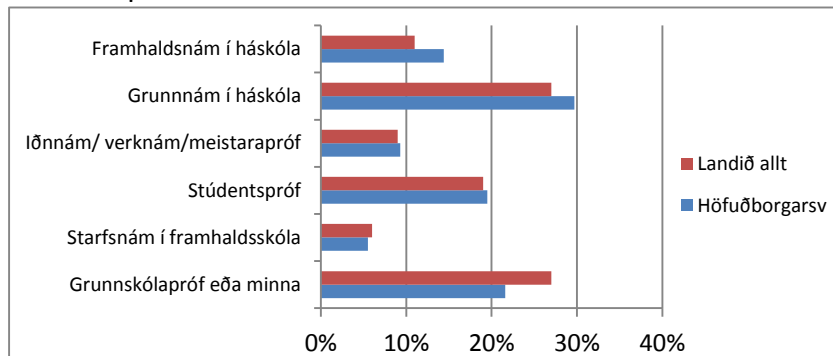
Mynd 2.1.2 Hlutfallsskipting karla 18 ára og eldri 2011-2012 eftir menntun

Heimild: Capacent



Mynd 2.1.3 Hlutfallsskipting kvenna 18 ára og eldri 2011-2012 eftir menntun

Heimild: Capacent



2.2. Háskólar, framhaldsskólar og símenntunarmiðstöðvar

Í Reykjavík eru þrjár háskólar og margir mennta- og fjölbrautaskólar. Að auki eru mennta- og framhaldsskólar í Hafnarfirði, Kópavogi og Mosfellsbæ. Þá eru iðnskólar í Reykjavík og Hafnarfirði, margir starfsgreinatengdir sérskólar og símenntunarmiðstöðvar.

Aðgengi að menntun, símenntun og starfsendurhæfingu er talin ein forsenda fyrir nýsköpun.

SKÝRINGAR



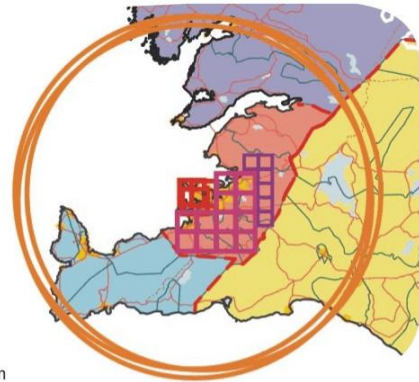
0 25 50 75 100 km

Mynd 2.2.1

HÖFUÐBORGARSVÆÐIÐ HÁSKÓLAR, FRAMHALDSSKÓLAR OG SÍMENNTUNARMÍÐSTÖÐVAR 2012

Heimild: Mennta- og menningarmálaráðuneytið, LMÍ
10.12/ÁR

Byggðastofnun



2.3 Starfajöldi á þekkingarsetrum

Í áfangaskýrslu um þekkingarsetur á Íslandi sem lögð var fram árið 2010 af Mennta- og menningarmálaráðuneytinu voru skilgreind þekkingarsetur í hverjum landshluta nema á höfuðborgarsvæðinu og fjöldi stöðugilda þeirra. Starfsemi af þessu tagi er talin mikilvæg fyrir nýsköpun og starfajöldi því mikilvægur kvarði. Hann er þó gallaður að því leyti að á svæðunum eru fleiri stofnanir starfandi sem byggja á þekkingarstarfi til þjónustu en teknar eru með í skýrsluna, stoðstofnanir, og að höfuðborgarsvæðið er ekki með. Þennan kvarða þarf því að þróa þó hann teljist gagnast í stöðumati í samanburði svæða utan höfuðborgarsvæðisins. Ljóst er að mikill fjöldi starfa á þekkingarsviði er á höfuðborgarsvæðinu þó talnagögn séu ekki fyrir hendi.

Skýrsluna frá 2010 uppfærðu fulltrúar Mennta- og menningarmála- og Fjármála- og efnahagsráðuneyta í stýrineti stjórnarráðsins í vinnuskjali árið 2012 undir heitinu *Þekkingarsetur og stoðstofnanir, samantekt eftir landshlutum*.¹¹ Ýmis landshlutasamtök sveitarfélaga hafa gert athugasemdir við uppfærðu skýrsluna. Á vegum Byggðastofnunar er unnið að greiningu á fjölda og staðsetningu ríkisstarfa og munu niðurstöður leiða til endurskoðunar á skýrslunni.

¹¹ <http://www.stjornarrad.is/media/sl/Thekkingarsetur-og-stodstofnanir.pdf>

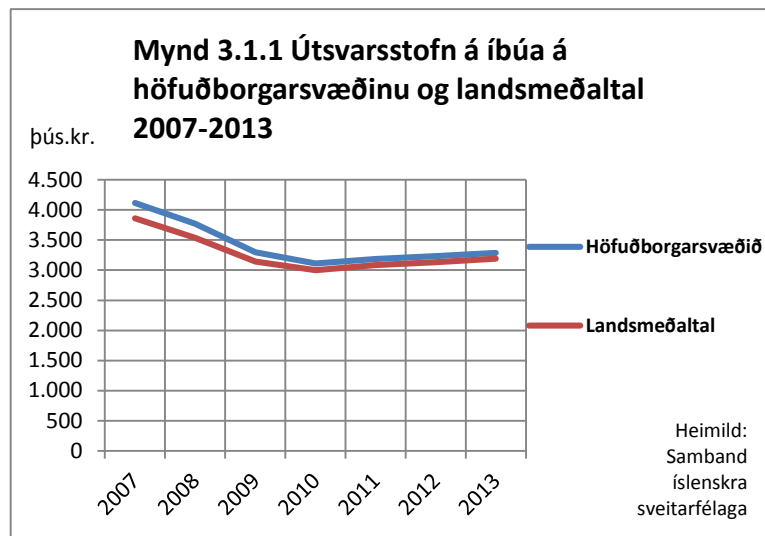
3. Efnahagsþróun

3.1 Tekjur

Útsvarstofn sveitarfélaga byggist á heildaratvinnutekjum einstaklinga og sé hann reiknaður á hvern íbúa sveitarfélags telst hann lýsa tekjum á mann, sem annars er erfitt að afla upplýsinga um. Útsvarstofninn byggist þó aðeins á launatekjum og nær t.d. ekki yfir fjármagns- og leigutekjur. Upplýsingar um úrsvarstofninn eru fengnar frá Ríkisskattstjóra og hér í gegnum Samband íslenskra sveitarfélaga. Útsvarstofn á íbúa telst þannig vera marktækur og

mikilvægur kvarði sem uppfærast árlega og getur lýst tekjum og tekjuþróun eftir landshlutum á sambærilegan hátt. Tekjuþróunin í landshlutanum er sýnd einfölduð á línuritinu í samanburði við landsmeðaltal en sést í tölum á töflunni hér að neðan. Útsvarstofninn er sýndur á verðlagi ársins 2013 á hvern íbúa í landshlutanum og því fæst þróunin á einfaldan og samanburðarhæfan hátt.

Útsvarstofn fyrri hluta tímabilsins 2007-2013 var yfir landsmeðaltali á höfuðborgarsvæðinu og helst nokkuð jafnt yfir því allt tímabilið þó saman hafi dregið í hruninu og í risinu eftir það. Af línuritinu má sjá að árið 2013 var útsvarstofn enn mun lægri en hann var fyrir hrun og þar með tekjur einstaklinga.



Mynd 3.1.2 Útsvarstofn á íbúa eftir landshlutum 2007-2013

Útsvarstofn á íbúa á verðlagi ársins 2013 í þús.kr.							
	2007	2008	2009	2010	2011	2012	2013
Höfuðborgarsvæðið	4.115	3.771	3.295	3.109	3.185	3.233	3.289
„Landsbyggð“	3.435	3.141	2.888	2.807	2.907	2.964	3.013
Suðurnes	3.501	3.179	2.783	2.637	2.707	2.732	2.822
Vesturland	3.411	3.162	2.922	2.875	2.926	2.962	2.979
Vestfirðir	3.215	3.150	3.020	2.849	2.954	3.047	3.058
Norðurland vestra	2.980	2.871	2.771	2.702	2.742	2.855	2.914
Norðurland eystra	3.243	3.085	2.906	2.856	2.955	2.997	3.055
Austurland	4.458	3.455	3.170	3.105	3.327	3.378	3.389
Suðurland	3.283	3.094	2.815	2.753	2.876	2.966	3.007
Landsmeðaltal	3.859	3.537	3.144	2.998	3.084	3.135	3.189

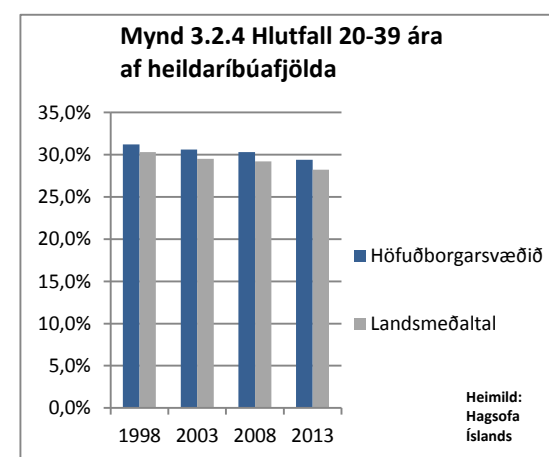
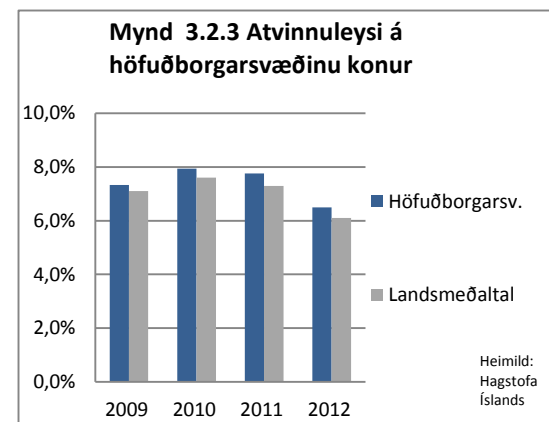
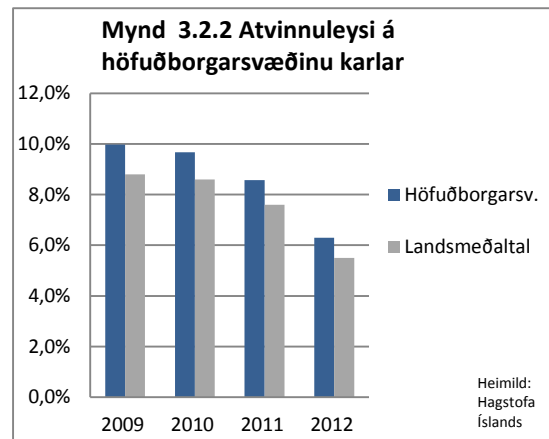
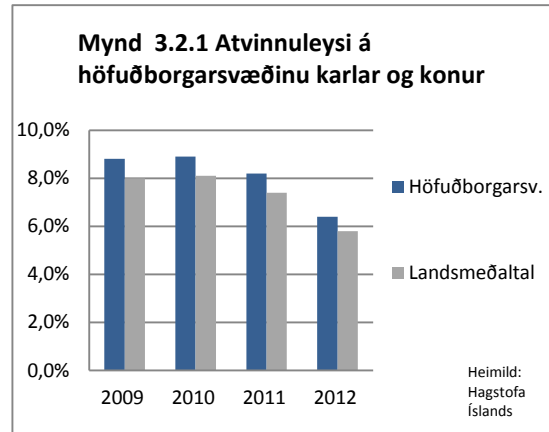
Heimild: Samband íslenskra sveitarfélaga, Hagstofa Íslands

3.2 Atvinnuleysi og atvinnupáttaka

Atvinnuleysi á höfuðborgarsvæðinu var 8-9 % á árunum 2009-2011 og því um einu prósentustigum yfir landsmeðaltali. Það lækkaði verulega á árinu 2012, en var þó 0,6 prósentustigum yfir landsmeðaltali. Atvinnuleysi á höfuðborgarsvæðinu vegur mikið í meðaltali fyrir landið því stór hluti þjóðarinnar býr þar. Úr atvinnuleysi á höfuðborgarsvæðinu dró 2010 til 2011 líkt og í öðrum landshlutum að Vestfjörðum undanskildum. Atvinnuleysi karla minnkaði milli á þessu tímabili um tæplega fjögur prósentustig en atvinnuleysi kvenna einungis um 0,8 prósentustig. Atvinnuleysi er mikilvægur kvarði fyrir þróun en líka er mikilvægt að horfa til breytinga í þeim aldurshópi sem virkastur er á vinnumarkaði því að nokkru flytur atvinnulaust fólk milli landshluta eftir atvinnu eða á milli landa og þá minnkar staðbundið atvinnuleysi.

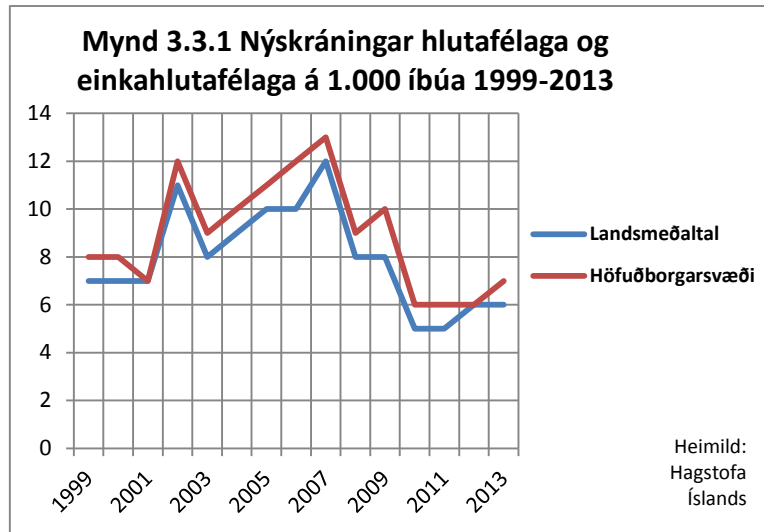
Hagstofan skilgreinir atvinnupátttöku sem hlutfall vinnuafls af heildarmannfjölda. Vinnuafli samanstendur af starfandi og atvinnulausu fólki. Atvinnuleysi er hlutfall atvinnulausra af vinnuaflinu. Upplýsingar um atvinnupátttöku eru einungis tiltækar fyrir höfuðborgarsvæðið annars vegar og svæðið utan höfuðborgarsvæðisins hins vegar. Atvinnupátttaka var 80,7% á höfuðborgarsvæðinu árið 2012, en 80,3% utan þess. Atvinnupátttaka kvenna var óbreytt á árunum 2008 til 2012 eða um 78%, en atvinnupátttaka karla lækkaði úr 87 % í 83 % á sama tímabili.

Hlutfall fólks á aldrinum 20-39 ára af heildarmannfjölda á landinu hefur lækkað um rúm 2 prósentustig á síðustu 20 árum en á höfuðborgarsvæðinu um 1,8 prósentustig. Þetta endurspeglar að eldri árgangar hafa stækkað og að töluvert af ungu fólki hefur flust til svæðisins og hvað svæðið vegur þungt í landsmeðaltali.



3.3 Nýskráning fyrirtækja, hlutfallsskipting framleiðslu og hagvöxtur

Upplýsingar um fyrirtæki og gengi þeirra liggja ekki á lausu og þá heldur ekki um nýstofnuð fyrirtæki. Helst er að styðjast við upplýsingar um nýskráningu fyrirtækja frá Hagstofu Íslands. Ljóst er að þær upplýsingar eru ekki fullkomnar og að öll fyrirtæki sem sett eru á laggirnar ná ekki inn á þá skrá. Hins vegar má ætla að svipað hlutfall nýrra fyrirtækja í landshlutunum séu skráð og samanburður því marktækur og besti kvarði sem völ er á. Beinn samanburður á fjölda nýskráðra



hlutafélaga og einkahlutafélaga er þó hæpinn og hér er valið að miða hann við staðalinn 1.000 íbúa. Samanburður á þeim grunni sýnir að fjöldi nýskráninga á höfuð-borgarsvæðinu hefur verið yfir landsmeðaltali allt tímabilið 1999-2013 og að sveifla í fjölda nýskráninga fylgir sveiflunni á landsvísi, enda vegur svæðið mjög þungt í landsmeðaltalinu. Athyglisvert er að fækkun nýskráninga varð ekki eins mikil eftir hrun og varð að meðaltali fyrir landið og valda þar Suðurnes eflaust miklu.

Mynd 3.3.2 Skipting framleiðslu eftir landshlutum og atvinnugreinum 2011.

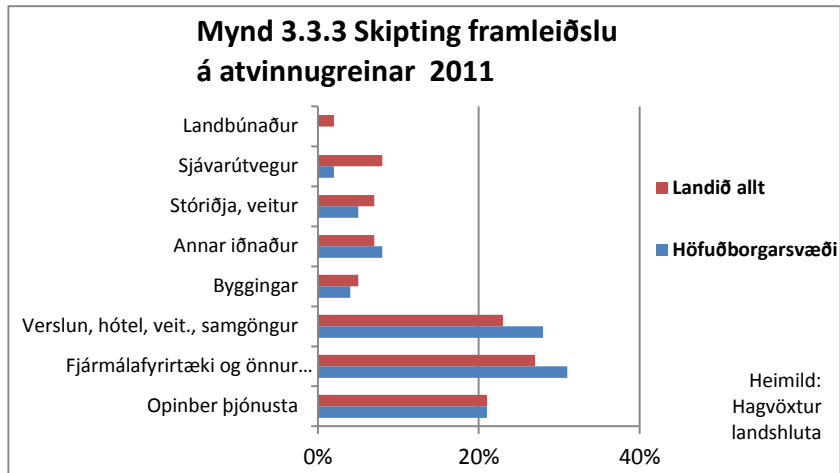
	Höfuð-borgar-svæði	Lands-byggð	Suðurnes	Vestur-land	Vestfirðir	Norður-land vestra	Norður-land eystra	Austur-land	Suðurland	Landið allt
Landbúnaður	6%	94%	1%	11%	5%	12%	18%	8%	39%	100%
Sjávarútvegur	19%	81%	13%	13%	8%	5%	13%	14%	15%	100%
Stóriðja, veitur	52%	48%	4%	15%	2%	2%	6%	15%	5%	100%
Annar iðnaður	72%	28%	3%	4%	1%	2%	7%	4%	7%	100%
Byggingar	54%	46%	10%	4%	2%	3%	11%	6%	9%	100%
Verslun, hótél, veit., samgöngur	78%	22%	6%	3%	1%	1%	4%	2%	4%	100%
Fjármálafyrirtæki og önnur þjónusta	77%	23%	4%	3%	1%	1%	6%	3%	5%	100%
Opinber þjónusta	66%	34%	5%	5%	2%	2%	9%	4%	7%	100%
Öll framleiðsla	66%	34%	5%	5%	2%	2%	7%	5%	7%	100%

Heimild: Hagvöxtur landshluta 2004-2011

Um stöðu, þróun og mikilvægi atvinnugreina eftir landshlutum er helst að byggja á greiningum sem Hagfræðistofnun Háskóla Íslands hefur unnið í samstarfi við Bygðastofnun og hafa verið uppfærðar árlega. Þar kemur fram að um tveir þriðju hlutar landsframleiðslunnar verða til á svæði höfuðborgarinnar. Samanburður, sem góður kvarði fyrir sóknaráætlun, fæst með mati á vægi atvinnugreina í hverjum landshluta og á milli landshluta eins og sýnt er á töflu fyrir alla landshluta, 3.3.2, og súluriti með samanburði á framleiðslu eftir atvinnugreinum á höfuðborgarsvæðinu og við landsmeðaltal. Þessi samanburður er mikilvægur með öðrum samanburði, t.d. á hagvexti landshlutanna. Þessar skýrslur byggja á tveggja ára gömlum talnagrunni og nýjustu skýrslu Bygðastofnunar og Hagfræðistofnunar, Hagvöxtur landshluta 2004-2011, má sjá á vef Bygðastofnunar.¹²

¹² www.byggdastofnun.is/static/files/Skyrslur/Hagvostur_landshluta_2004_-_2011.pdf.

Á súluritinu sést vel mikið vægi verslunar, samgangna og hótela á höfuðborgarsvæðinu og líka vægi fjármálastarfsemi og annarrar þjónustu og opinberrar þjónustu í samanburði við landið allt. Athygli vekur hversu léttvægur sjávarútvegur er miðað við að á svæðinu er 16,5% heildaraflamarks.



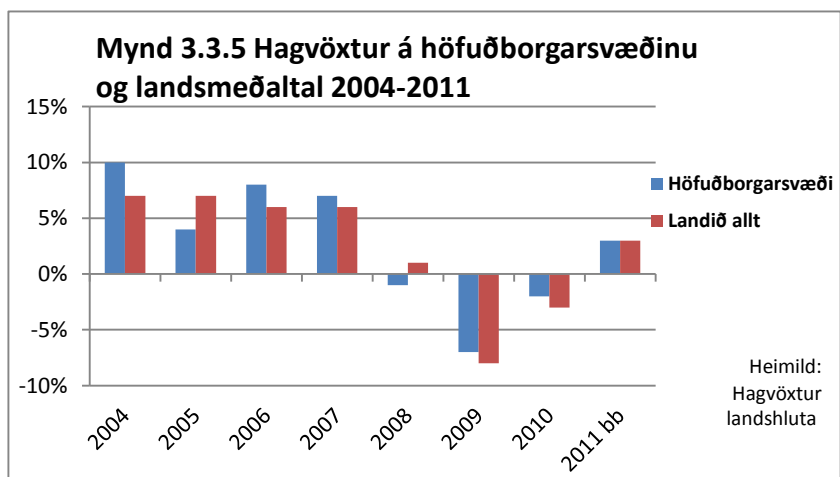
Mynd 3.3.4 Hagvöxtur landshluta 2004-2011

	Höfuðborgarsvæði	Landsbyggð	Suðurnes	Vesturland	Vestfirðir	Norðurland vestra	Norðurland eystra	Austurland	Suðurland	Landið allt
2004	10%	2%	2%	4%	-1%	3%	-1%	4%	3%	7%
2005	4%	15%	18%	11%	18%	4%	10%	39%	10%	7%
2006	8%	3%	7%	4%	-3%	-2%	-11%	20%	6%	6%
2007	7%	6%	21%	1%	-8%	0%	4%	10%	1%	6%
2008	-1%	6%	6%	9%	13%	6%	13%	-10%	8%	1%
2009	-7%	-8%	-12%	-4%	0%	-4%	-9%	-16%	-5%	-8%
2010	-2%	-6%	-11%	-6%	-14%	-1%	-7%	0%	-4%	-3%
2011 bb	3%	3%	3%	2%	0%	1%	3%	4%	3%	3%
'04-'11	11%	18%	32%	18%	2%	5%	0%	43%	20%	13%
'07-'11	-8%	-6%	-13%	0%	-3%	2%	-1%	-22%	1%	-7%

bb – bráðabirgðatölur

Heimild: Hagvöxtur landshluta 2004-2011

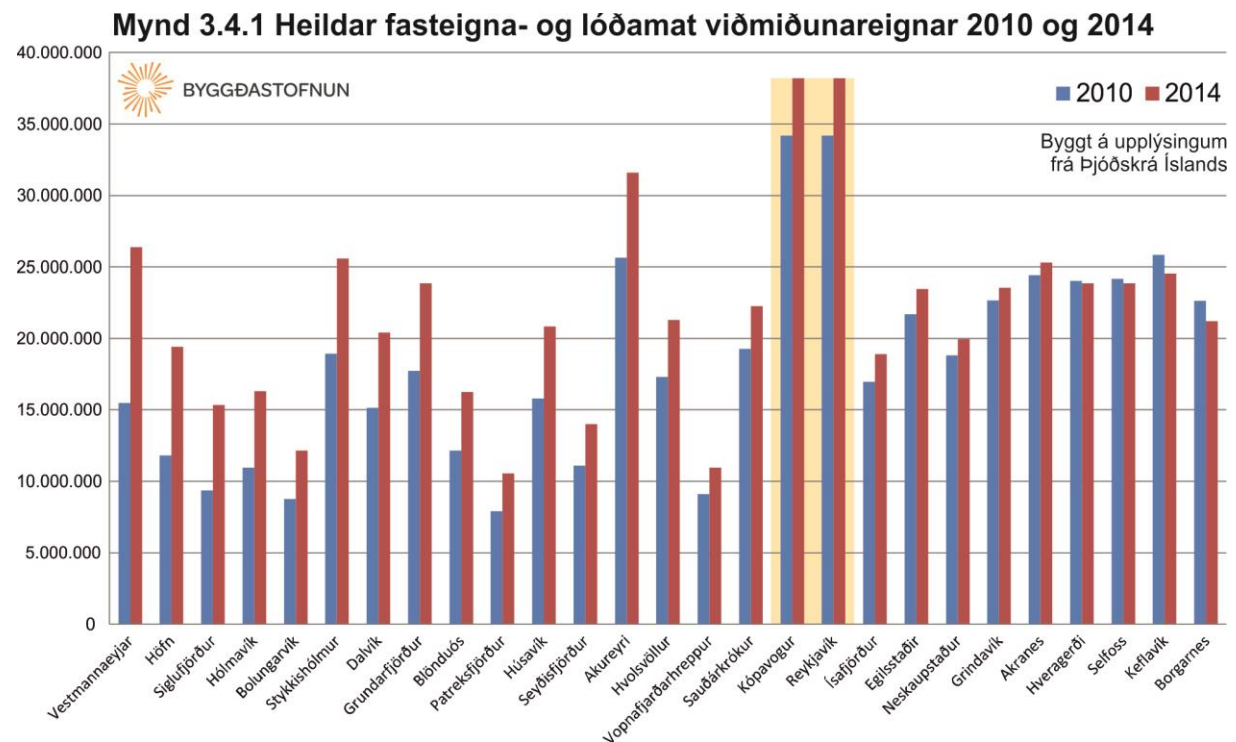
Upplýsingar um hagvöxt eftir landshlutum fást í sömu heimild og eru líka mikilvægur kvarði. Þær sýna nokkuð sveiflukenna þróun hagvaxtar á höfuðborgarsvæðinu fyrir hrun en þá var hann yfir landsmeðaltali en undir því eftir hrun. Samkvæmt skýrslunni eru vaxandi greinar atvinnulífs öflugar á höfuðborgarsvæðinu,



þjónusta, flutningar og verslun auk æðri menntastofnana. Hagvöxtur á höfuðborgarsvæðinu á tímabilinu 2004-2011 var 11% en meðaltal fyrir landið allt var 13%.

3.4 Fasteignaverð

Fasteignaverð er eitt af þeim viðmiðum sem lýsa efnahagslegri stöðu. Í könnun Byggðastofnunar frá vormánuðum 2014 er samanburður á heildarmati sömu fasteignar eftir nokkrum stöðum á landinu



2010 og 2014.¹³ Það lýsir þannig verðmun sömu fasteignar eftir því hvar hún er og hvernig mat hefur breyst frá 2010. Á höfuðborgarsvæðinu var mat fasteignarinnar skoðað í Reykjavík og Kópavogi og niðurstöður settar fram í súluriti og hér er gulur litur undir súlum þessara bæja til glöggvunar. Fram kemur að fasteignaverð er svipað á báðum stöðum, hæst á landinu og hefur hækkað talsvert á tímabilinu frá 2010 til 2014.

3.5 Höfuðborgarsvæðið og hagkerfið

Við gerð sóknaráætlunar fyrir höfuðborgarsvæðið fengu Samtök sveitarfélaga á höfuðborgarsvæðinu unna greiningu og skýrslu, *Höfuðborgarsvæðið og hagkerfið*¹⁴, sem lögð var fram í september 2014. Tilgangurinn með verkefninu var að greina þátt höfuðborgarsvæðisins í þjóðarbúskapnum og lýsa að þessu leyti forsendum fyrir svæðisskipulag höfuðborgarsvæðisins. Í skýrslunni eru settar fram athyglisverðar greiningar, áherslur og tillögur og hún byggist mjög á tillögum *Samráðsvettvangs um aukna hagsæld*¹⁵ og skýrslu McKinsey Company, *Charting a Growth Path for Iceland*¹⁶. Aðeins skal dregið á fáein atriði í skýrslu SSH.

Í kaflanum um helstu niðurstöður eru tillögur og þar segir m.a.:

„Í þekkingarsamfélagi framtíðarinnar munu borgarsamfélög draga vagninn. Vöxtur alþjóðageirans mun ráðast af þeim innviðum sem höfuðborgarsvæðið býður fólki og fyrirtækjum. Til þess að ná fram efnahagslegum markmiðum McKinsey/Samráðsvettvangs Um aukna hagsæld og vaxtarsamningsins verða stjórnvöld að marka sérstaka höfuðborgar-stefnu og setja fram byggðaáætlun um svæðið í samráði við sveitarfélögin.“

¹³ <http://www.byggdastofnun.is/is/utgefid-efni/grof-og-skrar>

¹⁴ <http://ssh.is/images/stories/svaedisskipulag/Fylgirit%20til%20kynningar/Fylgirit%204%20Hofudborgarsvaedid%20og%20hagkerfid.pdf>

¹⁵ <http://www.forsaetisraduneyti.is/samradsvettvangur/tillogur/>

¹⁶ http://www.mckinsey.com/~media/mckinsey%20offices/denmark/pdfs/charting_a_growth_path_for_iceland_report_2012

Í skýrslunni er lýst skiptingu McKinsey á þjóðarbúskapnum í fjóra geira og hún sett upp í töfluna hér til hliðar. Síðan segir:

Geiri	Helstu atvinnugreinar/málaflokkar
Auðlindageiri	Sjávarútvegur, landbúnaður, orkufrekur iðnaður, ferðaþjónusta
Alþjóðageiri	Iðnaður, hugbúnaður og alþjóðleg þjónusta við atvinnulíf
Opinber þjónusta	Heilbrigðis-, skólamál, almannatryggingar o.fl.
Innlend þjónusta	Fjármálaþjónusta, verslun, staðbundin þjónusta við atvinnulíf

„Vöxtur lítils og opins

hagkerfis takmarkast af getu þess til að afla gjaldeyris til að standa undir þeim innflutningi sem bætt lífskjör kalla óumflýjanlega á og til að greiða af erlendum lánum. Útflutningur sem byggir í meiri eða minni mæli á auðlindum ber uppi gjaldeyrisöflun landsmanna í dag. Ef stefnt er á 3-4% hagvöxt til ársins 2030 þarf að tvöfalda útflutning vöru og þjónustu að mati McKinsey og ljóst að sú viðbót verður ekki nema að mjög takmörkuðu leyti byggð á auðlindageiranum...

45% vinnuafli á höfuðborgarsvæðinu starfar í innlendri þjónustu og 28% í opinberri þjónustu. McKinsey kallar eftir stórauðinni framleiðni í þessum greinum og að vinnuafli færast úr þessum greinum í alþjóðlega geirann.“ Og áfram segir síðar um alþjóðageirann á höfuðborgarsvæðinu (bls.35):

„Höfuðborgarsvæðið gegnir lykilhlutverki í framþróun alþjóðageirans. Með alþjóðlegum en sérstökum borgarbrag og fjölbreyttu mannlífi mun svæðið styrkja samkeppnishæfni Íslands í alþjóðageiranum. Götur erlendar fjárfestingar í þekkingargreinum og hátækni á höfuðborgarsvæðinu greiðast ekki hvað síst með aðlaðandi umhverfi sem erlendum sérfræðingum og stjórnendum verður boðið uppá.“ Og um innlenda þjónustu (bls. 38) segir:

„Lág framleiðni einkennir innlenda þjónustu hér á landi í samanburði við aðrar þjóðir eins og fram kemur í McKinsey skýrslunni. Smæð samfélagsins er vafalítið meginskýring þessa. Hún kemur í veg fyrir að hægt sé að nýta kosti stærðarhagkvæmni, án þess að ábatinn eyðist með einokun eða fákeppni á markaði. Innlend þjónusta vegur þungt í hagkerfi höfuðborgarsvæðisins... eða 51% í vinnsluvirði 2011 og 45% í vinnuafli. Ef markmið (er) um að ná framleiðni viðmiðunarríkjanna er nauðsynlegt að auka framleiðni verulega í þessum geira.“

4. Samgöngur

4.1 Vegir, hafnir, flugvelliir

Samkvæmt Samgönguáætlun 2011-2022 er Reykjavíkurlflugvöllur í grunnneti samgangna. Hann er eini flugvöllurinn á höfuðborgarsvæðinu, miðstöð áætlunarflugs innanlands og þar er kennsluflug, leiguflug og sjúkraflug í tengslum við Landspítalann. Strætóferðir eru milli flugstöðvar, miðborgar Reykjavíkur og umferðarmiðstöðvar og rútuferðir milli hennar og flugstöðvar millilandaflugs á Keflavíkurlflugvelli.

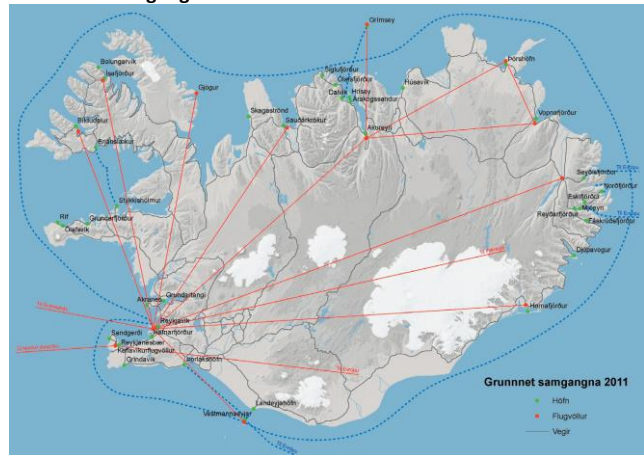
Þjóðvegur nr. 1 liggur að Reykjavík af Suðurlandi og Vesturlandi og aðrir stofnvegir tengja höfuðborgarsvæðið við Suðurnes og tengja saman þéttbýlisstaði eða hverfi á höfuðborgarsvæðinu. Stofnvegirnir eru sýndir rauðlitaðir á kortinu hér til hliðar.

Tvær vöruflutningahafnir eru á höfuðborgarsvæðinu, Hafnarfjarðarhöfn og Reykjavíkurhöfn og þær eru líka í flokki I, stórar fiskihafnir, og í grunnneti samgöngukerfisins. Ein höfn er í flokki II, meðalstórar fiskihafnir, í Kópavogi.

Siglingastofnun miðar flokkun sína við að 100-150 metra löng flutningaskip geti athafnað sig í höfnum í flokki I.

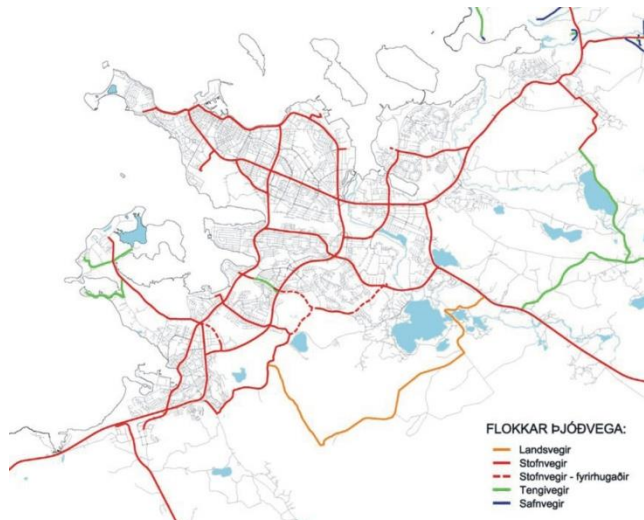
Mynd 4.1.1 Grunnnet samgangna

Kort frá Samgönguáætlun 2011-2022



Mynd 4.1.2 Stofnvegakerfi höfuðborgarsvæðisins 2007

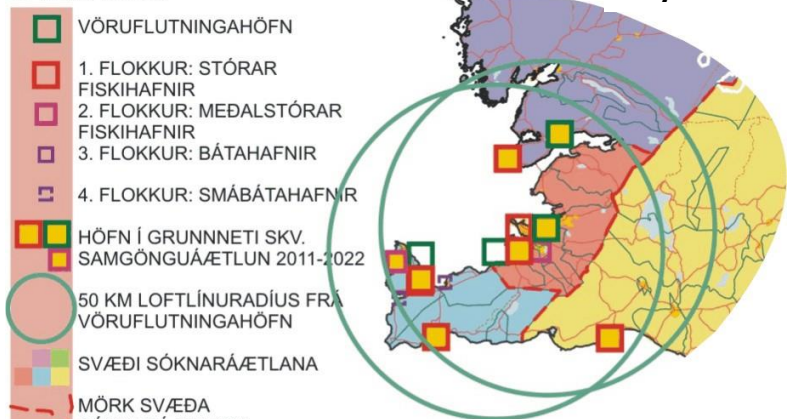
Kort frá skýrslu Almennu verkfræðistofunnar: Úttekt á núverandi



SKÝRINGAR

- VÖRUFLOTNINGAHÖFN
- 1. FLOKKUR: STÓRAR FISKIHAFNIR
- 2. FLOKKUR: MEÐALSTÓRAR FISKIHAFNIR
- 3. FLOKKUR: BÁTAAFNIR
- 4. FLOKKUR: SMÁBÁTAAFNIR
- HÖFN Í GRUNNETI SKV. SAMGÖNGUÁÆTLUN 2011-2022
- 50 KM LOFTLÍNURADÍUS FRÁ VÖRUFLOTNINGAHÖFN
- SVÆÐI SÓKNARÁÆTLANA
- MÖRK SVÆÐA SÓKNARÁÆTLANA
- HREPPAMÖRK VEGUR
- VEGSLÓÐI, SUMARVEGUR
- JÖKULL
- VATN, Á

Mynd 4.1.3



HÖFUÐBORGARSVÆÐIÐ HAFNIR 2012

Heimild: Siglingastofnun, Hagstofa Íslands, LMÍ 10.12/ÁR

0 25 50 75 100 km

Bygðastofnun

4.2 Almenningsgangur

Almenningsgangur eru áhersluþáttur sveitarfélaga á höfuðborgarsvæðinu og strætisvagnakerfið nær vítt um svæðið eins og sjá má á mynd 4.2.1 og um Suður-, Vestur- og Norðurland.



Mynd 4.2.1 Grunnet almenningsgangna á höfuðborgarsvæðinu

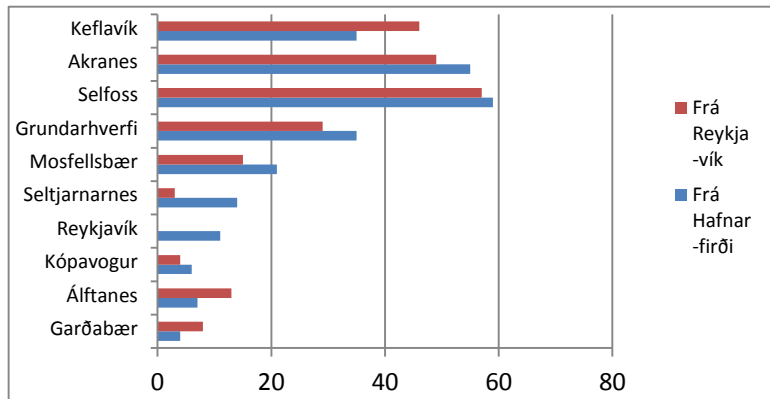
Heimild: Samgönguáætlun

4.3 Fjarlægðir milli helstu þéttbýlisstaða

Landslag mótar lítið

Mynd 4.3.2 Vegalengdir milli þéttbýlisstaða 2012

Heimild: Vegagerðin



Mynd 4.3.1 Vegalengdir milli þéttbýlisstaða 2012

Heimild: Vegagerðin

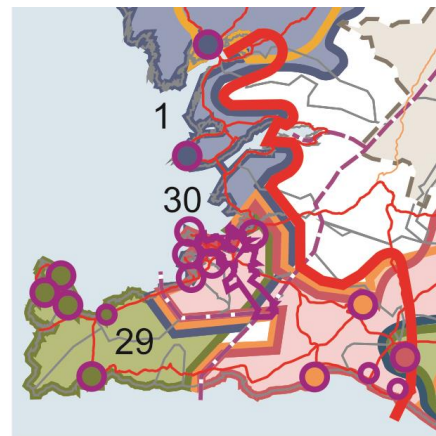
	Frá Hafnarfjörði	Frá Reykjavík
Hafnarfjörður		11
Garðabær	4	8
Álfarnes	7	13
Kópavogur	6	4
Reykjavík	11	
Seltjarnarnes	14	3
Mosfellsbær	21	15
Grundarhverfi	35	29
Selfoss	59	57
Akranes	55	49
Keflavík	35	46

vinnusóknarsvæði þéttbýlisstaða á höfuðborgarsvæðinu heldur ráða vegalengdir og því skarast þau innbyrðis og við vinnusóknarsvæði nálægra þéttbýlisstaða. Könnun Byggðastofnunar og atvinnuþróunarfélaganna náði ekki til höfuðborgarsvæðisins en þó var ljóst að dagleg vinnusókn var í báðar áttir innan svæðis sem kennt er við Hvítárnar.

Mynd 4.3.3 Vinnusóknarsvæði Reykjavíkur 2014

Skýringar

- ÞÉTTBÝLISSTAÐUR
- REYKJAVÍK
- MÖRK VINNUSÓKNARSVÆÐIS
- MIÐSTÖÐ VINNUSÓKNARSVÆÐIS MEÐ ÚTLÍNU Í SAMAN LIT OG MIÐJA HRINGS
- MÖRK LANDSHLUTASAMTAKA SVEITARFÉLAGA
- MÖRK "HVÍTÁ-HVÍTÁ" SVÆÐIS ÍSLAND 2020
- LAND SVEITARFÉLAGA INNAN MARKA SVÆÐIS-SKIPULAGS MIÐHÁLENDISINS OG FRIDLAND Á HORNSTRÖNDUM
- GRUNNET VEGA



VINNUSÓKNARSVÆÐI ÞÉTTBÝLISSTAÐA 2014

Heimild: Atvinnuþróunarfélagin 2008 og 2011, Landmælingar Íslands og Vegagerðin

12.14/ÁR
BYGGÐASTOFNUN

Stytting ferðatíma, vegstyttingar og samgöngubætur, breyta vinnu- og þjónustusókn og þar með búsetuskilyrðum. Ferðatími er því mikilvægur kvarði fyrir sóknaráætlanir.

Stofnvegir

Stofnvegakerfi höfuðborgarsvæðisins er umfangsmikið eins og sjá má á korti Vegagerðarinnar.¹⁷

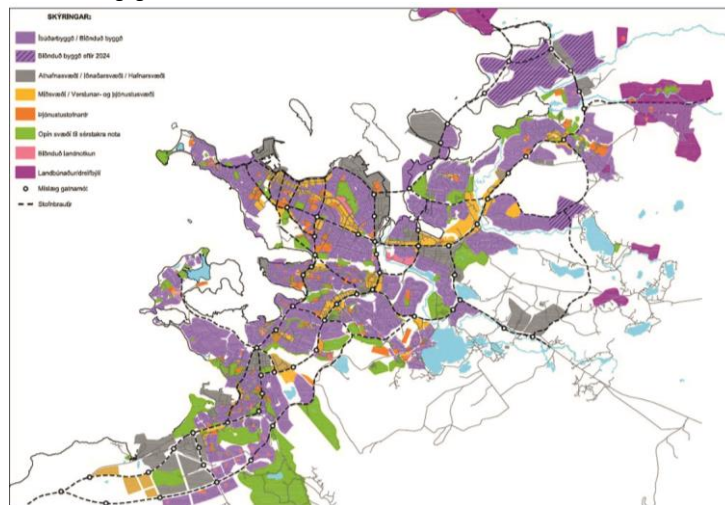
4.4 Gagnaflutningar

Póst- og fjarskiptastofnun vinnur að greiningu á stöðu fjarskiptamála

í einstökum landshlutum og von er á fyrstu niðurstöðum á fyrri hluta árs 2014. Í *Stöðugreining 2013 - Fylgirit með stefnumótandi byggðáætlun 2014-2017*¹⁸, bls. 40-42, er fjallað almennt um stöðu gagnaflutninga á landinu.

Mynd 4.3.4 Stofnvegakerfi höfuðborgarsvæðisins 2007

Heimild. Vegagerðin



¹⁷ <http://www.vegagerdin.is/vegakerfid/stofnvegakerfihb/>

¹⁸ <http://www.byggdastofnun.is/static/files/Skyrslur/stodugreining-2013-11-11.pdf>.

5. Opinber þjónusta

5.1 Sjúkrahús og heilsugæsla

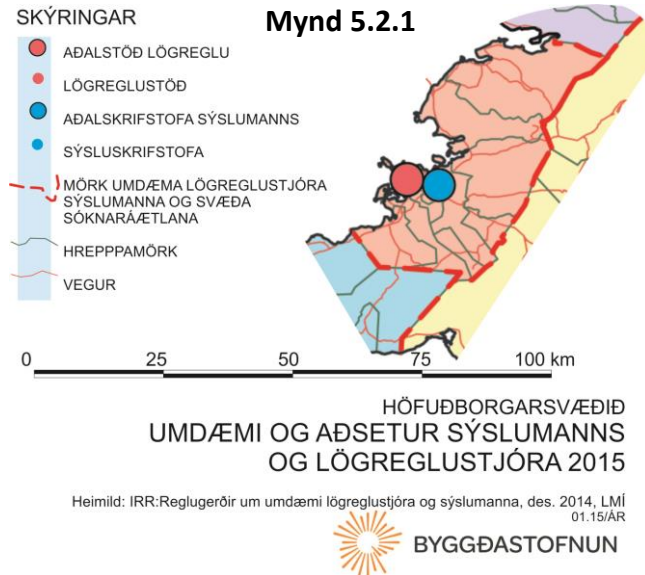
Heilbrigðisumdæmi höfuðborgarsvæðisins nær yfir sveitarfélögin 8 á starfssvæði samtaka sveitarfélaga á höfuðborgarsvæðinu auk þess hluta úr sveitarfélaginu Bláskógabyggð sem áður hét Þingvallasveit. Stjórnsetur heilbrigðisumdæmisins er Reykjavík og þar er sjúkrahús með landið allt sem þjónustusvæði og 17 heilsugæslustöðvar í mörgum hverfum Reykjavíkur og á Seltjarnarnesi, í Mosfellsbæ, Hafnarfirði, Garðabæ og Kópavogi.¹⁹

Hjúkrunarrými fyrir aldraða í Heilbrigðisumdæmi höfuðborgarsvæðisins eru ekki sjúkrahúsum heldur rekin sérstaklega í öllum sveitarfélögum í umdæminu þar af 9 í Reykjavík.

5.2 Löggæsla og sýslumaður

Sýslumaður höfuðborgarsvæðisins og lögreglustjóri þess hafa báðir aðsetur í Reykjavík og ná umdæmi þeirra yfir sveitarfélögin átta á höfuðborgarsvæðinu.

Lögreglustöðvar eru á 5 stöðum, 3 í Reykjavík, ein í Hafnarfirði og ein í Kópavogi.²⁰



5.3 Héraðsdómur

Á höfuðborgarsvæðinu eru tveir héraðsdómar.²¹ Héraðsdómur Reykjavíkur hefur aðsetur í Reykjavík og í umdæmi hans eru auk höfuðborgarinnar, sveitarfélögin

¹⁹ <http://www.velferðarráðuneyti.is/stofnanir/nr/31633>

²⁰ <http://www.logreglan.is/logreglan/umdaemin/logreglan-a-hofudborg>

²¹ <http://www.innanrikisraduneyti.is/stofnanir/>

SKÝRINGAR

Mynd 5.1.1



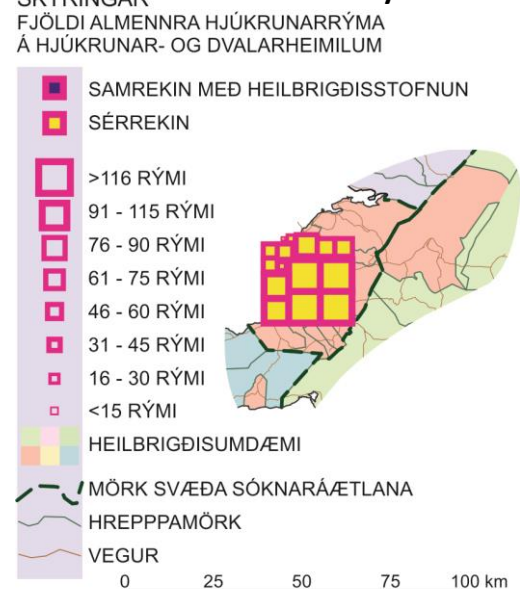
HEILBRIGÐISUMDÆMI HÖFUÐBORGARSVÆÐISINS, STOFNANIR OG STJÓRNKERFI 2015

Heimild: Velferðarráðuneytið, forstjórar heilbrigðisumdæma, reglugerð nr. 785/2007, nr. 92/1989, LMÍ 01.15/ÁR



SKÝRINGAR

Mynd 5.1.2



HÖFUÐBORGARSVÆÐIÐ
HJÚKRUNARRÝMI Á HJÚKRUNAR- OG DVALARHEIMILUM 2015

Heimild: Velferðarráðuneytið, LMÍ 02.15/ÁR



Seltjarnarnes, Mosfellsbær og Kjósarhreppur. Héraðsdómur Reykjaness hefur aðsetur í Hafnarfirði og í umdæmi hans eru auk sveitarfélaganna Hafnarfjarðar, Garðabæjar og Kópavogs, sveitarfélögin fimm á Reykjanesi.

5.4 Rafveita og húshitun

Á höfuðborgarsvæðinu hafa HS Veitur og Orkuveita Reykjavíkur sérleyfi til dreifingar raforku og kerfisstjórnunar auk þess sem Rarik hefur sérleyfi í Kjósarhreppi. Hitaveitur með einkaleyfi sem starfa á höfuðborgarsvæðinu í janúar 2010 eru: Orkuveita Reykjavíkur, Hitaveita Suðurnesja, Hitaveita Seltjarnarness og Hitaveita Mosfellsbæjar.

Tveir þéttbýlisstaðir á höfuðborgarsvæðinu voru með í úttekt á kostnaði vegna húshitunar og raforkunotkunar sem Byggðastofnun fékk Orkustofnun til að gera (sjá kafla 5.4 í *Stöðugreining 2013 - Fylgirit með stefnumótandi byggðaaætlun 2014-2017*). Samkvæmt úttektinni er þessi kostnaður sá sami fyrir Kópavog og Reykjavík og í samanburði við aðra staði á landinu eru þeir meðal þeirra átta lægstu, tæplega 11% hærrí en þar sem kostnaður var lægstur í úttektinni.

Orkukostnaður í dreifbýli á höfuðborgarsvæðinu, innan Kjósarhrepps og annarra dreifbýlissvæða sem falla undir dreifisvæði Rarik, er sá hæsti utan þéttbýlisstaða í úttekt Orkustofnunar. (Sjá kafla 5.4 í *Stöðugreining 2013 - Fylgirit með stefnumótandi byggðaaætlun 2014-2017*.) Þar munar mest um sérstaka dreifbýlisgjaldskrá vegna orkudreifingar utan þéttbýlis.

Tafla 5.4.1 Orkukostnaður heimila á nokkrum þéttbýlistöðum á höfuðborgarsvæðinu og í dreifbýli.

Miðað er við gjaldskrá 1. janúar 2013

Staður	Hitaveita Fjarvarmav. kr./ári	Rafhitun kr./ári	Hitaveita/Rafhitun kr./ári	Rafmagn Almenn notkun kr./ári	Samtals rafmagn og hiti kr./ári	Samtals rafmagn og hiti kr./ári
Dreifbýli RARIK		217.063	217.063	103.059	320.123	
OR meðaltal dreifbýli	126.416		126.416	103.059	229.475	
Reykjavík, meðaltal	89.113		89.113	72.711	161.824	
Kópavogur, meðaltal	89.113		89.113	72.711	161.824	

Heimild: Orkustofnun

5.5 Opinber störf

Eftir bankahrunið, haustið 2008, fækkaði störfum ríkisins víða á landinu. Greinargerð sem Hagfræðistofnun Háskóla Íslands vann fyrir Byggðastofnun²², *Breytingar á fjölda ríkisstarfsmanna í kjölfar efnahagshrunsins*, var gerð opinber í apríl 2013. Þar er fjallað um árin frá hruni til 2011 og þar kemur fram að ríkisstörfum fækkaði ekki á höfuðborgarsvæðinu heldur fjölgaði þeim. (Fjármála- og efnahagsráðuneytið hefur sett fram athugasemdir við skýrsluna.) Í samantekt um svæðið segir í skýrslunni:

„Rúm 95 ársverk hafa skapast á svæðinu umfram þau sem tapast á tímabilinu 2007 til 2011, en flest ársverk hafa orðið til hjá stofnunum sem tilheyra Innanríkisráðuneytinu og Menntamálaráðuneytinu. En þessi ársverkfjölgun er þó einungis um 0,06% af 16-74 ára íbúum á höfuðborgarsvæðinu og því er ekki hægt að búast við því að sú breyting hafi haft teljandi áhrif á íbúaþróun, atvinnuleysi eða aðra tengda þætti. Fjölgun opinberra starfa gæti hafa stuðlað að því að atvinnuleysi hækkaði ekki enn

²² <http://www.byggdastofnun.is/static/files/Skyrslur/breyting-a-fjolda-rikisstarfsmanna.pdf>

Mynd 5.5.1 Ríkisstofnanir með mesta fækkun starfa á höfuðborgarsvæðinu 2007 og 2011

Stofnun	Breyting á fjölda ársverka	Breyting á fjölda ársverka kvenna	Breyting á fjölda ársverka karla
Landspítali	-345,7	-59,6	-275,6
Tryggingastofnun ríkisins	-95,2	-21,2	-74
Lögreglustjórinn á höfuðborgarsvæðinu	-54,0	-34,7	-19,3
Ríkisútvarpið	-40,0	-24	-16
Heilsugæsla á höfuðborgarsvæðinu	-23,9	-13,8	-10,1
Nýsköpunarmiðstöð Íslands ¹	-18,4	0,6	-9,9
Fiskistofa ¹	-18,0	-21,2	2,4
Orkustofnun	-17,0	-13,4	-3,6
Ríkislögreglustjóri	-15,7	-12,4	-3,3
Ferðamálastofa ¹	-14,9	-5,4	-10,5
Samtals	-642,8	-205,1	-419,9
Samtals á höfuðborgarsvæðinu	95,3		

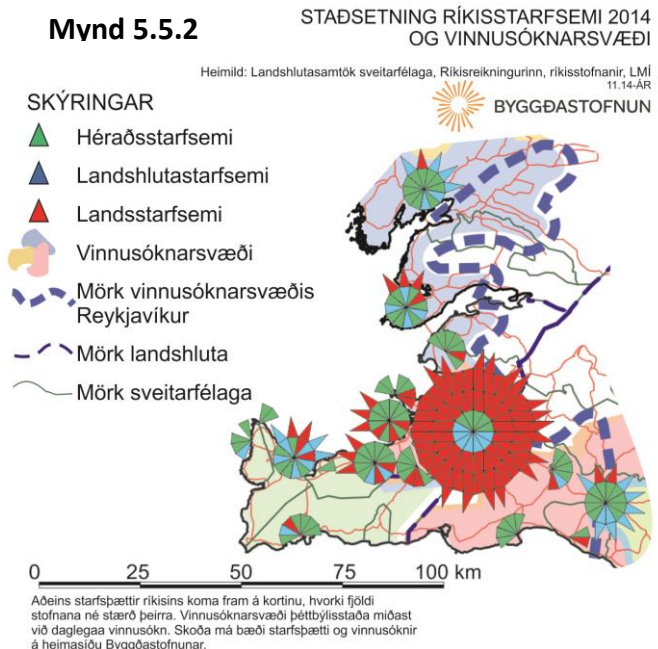
* Hér eru ekki teknar með stofnanir sem voru sameinaðar öðrum á tímabilinu eða rekstrarformi breytt á annan hátt.

** Ekki er fullt samræmi milli talna um fækkun ársverka í heild og hjá hverju kyni fyrir sig.

¹Stærstur hluti starfa stofnunarinnar eru á höfuðborgarsvæðinu

meira. Atvinnuleysi kvenna hefur að undanfögnu verið lægra en karla og getur fjölgun opinberra starfa hafa hjálpað konum að finna störf við sitt hæfi í meira mæli en körlum. Útsvar hefur dregist saman síðan 2007 líkt og annarsstaðar á landinu. Hagvöxtur hefur fallið frá 2007 og árið 2009 var hann kominn niður í -9%. Á höfuðborgarsvæðinu hafa margar stofnanir þurft að skera niður, mestur niðurskurður m.t.t. ársverka varð á Landsspítalanum, Tækniháskólanum og Tryggingarstofnun ríkisins.“ Í skýrslunni er eftirfarandi yfirlitsskrá yfir stofnanir sem hafa fækkað flestum störfum:

Höfuðborgarsvæðið er miðstöð landsstjórnarinnar og margra ríkisstofnana sem flestar eru í höfuðborginni sjálfri. Í könnun sem Samtök sveitarfélaga á höfuðborgarsvæðinu gerðu í samstarfi við Byggdastofnun 2014 kom í ljós að nær allir starfspættir ríkisins hafa aðalbækistöð í Reykjavík. Niðurstöður könnunarinnar, settar fram á yfirlitstöflu, sýna þetta vel. Önnur landshlutasamtök sveitarfélaga gerðu sams konar könnun, hver á sínu svæði, og heildarniðurstaða er sett fram á heimasíðu Byggdastofnunar.²³



²³ <http://www.byggdastofnun.is/is/frettir/category/1/stadsetning-starfa-rikisins-1>

6. Önnur þjónusta

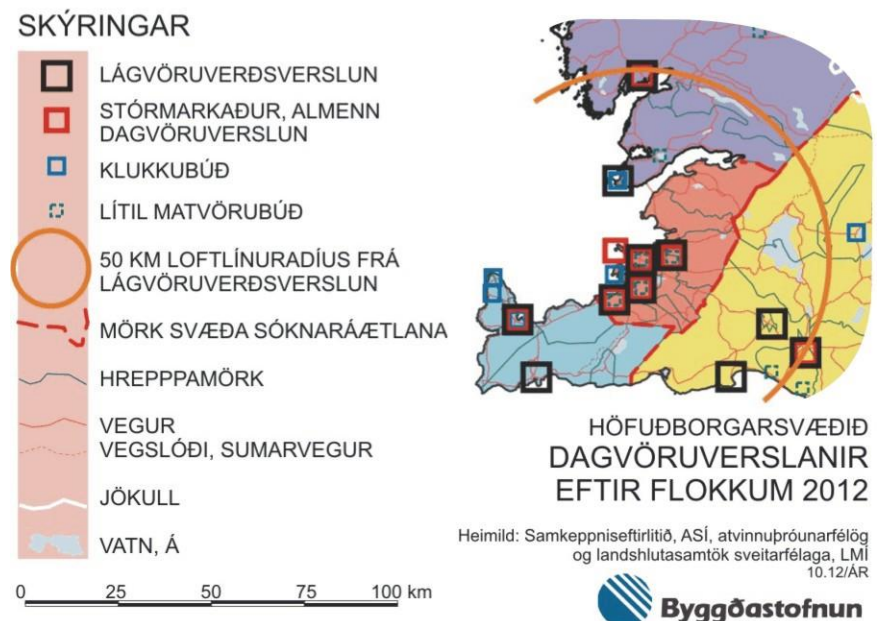
6.1 Verslun

Flokkun verslana

Ef byggt er á flokkun Samkeppniseftirlitsins: *Verðþróun og samkeppni á dagvörumarkaði*, jan. 2012, (aðall. bls. 26) eru margar lágvöruverðsverslanir á höfuðborgarsvæðinu í Reykjavík, Mosfellsbæ, Kópavogi, Seltjarnarnesi og Hafnarfirði og margar klukkubúðir í flestum hverfum og þéttbýlisstöðum. Lágvöruverðsverslanir eru mikilvægar fyrir skilgreiningu á þjónustusvæðum, svipað og heilsugæslustöðvar. Flokkunin er svofelld:

1. Lágvöruverðsverslanir:
 - Bónus, Nettó, Krónan, Kaskó
2. Stórmarkaðir og almennar dagvöruverslanir
 - Hagkaup, Nóatún, Samkaup úrval, Fjarðarkaup
3. Klukkubúðir
 - Samkaup strax, 10-11
4. Litlar matvörubúðir
 - Takmarkað vöruframboð. T.d. Kjarval, búðir í samrekstri við bensínstöðvar.

Mynd 6.1.1



6.2 Ýmis þjónusta

Flesta starfsþætti þjónustu fyrirtækja á höfuðborgarsvæðinu er að finna í Reykjavík en líka í Hafnarfirði og Kópavogi eins og sést á töflunni á mynd 6.2.1. Hún sýnir niðurstöður könnunar sem SSH gerði 2014 í samráði við Byggðastofnun. Önnur landshlutasamtök gerðu sams konar könnun, hver á sínu svæði, og heildarniðurstaða er sett fram á heimasíðu Byggðastofnunar.²⁴ Auk nefndra þéttbýlisstaða hér að ofan er fjöldi starfsþátta í Garðabæ og á Seltjarnarnesi sambærilegur við mesta fjölda á stöðum í hverjum landshluta.

6.3 Ferðaþjónusta

Á vegum SSH hefur verið unnið að markaðssetningu höfuðborgarsvæðisins undir vörumerkinu Reykjavík.

Í skýrslu sem unnin var fyrir SSH og gefin út í desember 2013, *Erlendir ferðamenn í Reykjavík 2004-2013 – samanburður og þróun*,²⁵ segir m.a. í samantekt (bls. 1) að

- „87-91% erlendra sumargesta og 91-95% vetrargesta til Íslands 2004-2013 gistu í Reykjavík. Auk þess komu 7-10% sumargesta þangað án þess að gista og 4-8% vetrargesta. Einungis 2-3% sumargesta og 1% vetrargesta komu því ekki til Reykjavíkur.
- Vetrarferðamenn dvöldu að jafnaði 3,6-4,0 nætur í höfuðborginni, eða 68-74% gistinátta sinna á Íslandi. Sumargestir dvöldu þar að jafnaði 3,1-3,4 nætur, eða 3033% gistináttanna hér á landi.
- Áætla má að 48% erlendra gistinátta á Íslandi frá september 2012 til ágúst 2013 hafi verið í Reykjavík; 66% veturinn 2012-2013 og 36% sumarið 2013.
- Áætlað er að gistinóttum erlendra ferðamanna í Reykjavík hafi fjölgað úr 1,3 milljónum árið 2004-2005 (sept.-ágúst) í 2,8 milljónir árið 2012-2013, eða um 116%. Um 130% fjölgun varð á gistinóttum sumargesta en 109% meðal vetrargesta. 2011-2013 hefur aukning á gistinóttum vetrargesta þó verið meiri (49%) en meðal sumargesta (38%).“

Staðsetning þjónustustarfa fyrirtækja 2014

BYGGÐASTOFNUN	STADUR	BYGGÐASTOFNUN						
		VERSUN	HEILBIGDI- & LÍKAMSRÆKT	EINSTAKLIÞJÓNUSTA	BYGGINGARÞJÓNUSTA	FJARMÁLA- RÁÐGIÖF	REKSTRAR- ÞJÓNUSTA	
		Útvarpsstöð						53
		Sjónvarpsstöð						41
		Staðarblað						8
		Leigubílar						53
		Hótel						41
		Áætlunarferðir						58
		Gistiheimili						37
		Veitingahús						
		Prentsmíðja						
		Veidarfærþjón						
		Dýralæknir						
		Tölvuþjónusta						
		Vélavarsktæði						
		Vörubílar						
		Lögfræðistofa						
		Endurskoðun						
		Bókhaldsstofa						
		Banki/sparisjóður						
		Hraðbanki						
		Véla- og rafm.hönn						
		Mannvirkjahönnu						
		Fasteignasala						
		Jarðvinnufyrirtæki						
		Stepustöð						
		Múrari						
		Húsamálarí						
		Pípulagnþjónust						
		Rafvirki						
		Húsmiður						
		Skósmiður						
		Kvikmyndahús						
		Bilaskoðun						
		Raftækjaviðgerð						
		Ökukennsla						
		Trésmiðaverkstæði						
		Bilaverkstæði						
		Hárskurður- og gre						
		Geðlæknir						
		Sérfr.tannlæknir						
		Augnælknir						
		Aðrir sérfr.læknar						
		Sálfræðingur						
		Nuddstofa						
		Tannlæknir						
		Sjúkraþjálfun						
		Hand- & fót snyrtin						
		Líkamsrækt						
		Heimilislæknir						
		Húsgagnaverslun						
		Fiskbúð						
		Lágverðsverslun						
		Skóverslun						
		Bókaverslun						
		Fataverslun						
		Raftækjaverslun						
		Byggjefnissala						
		Bensínstöð						
		Dagvöruverslun						

BYGGÐASTOFNUN

STADUR

Hafnarfjörður
Garðabær
Alftanes
Kópavogur
Seltjarnarnes
Reykjavík
Mosfellsbær

Byggðastofnun 2014. Heimild: Landshlutasamtök sveitarfélaga og atvinnubrúnaðfélög 2014

Mynd 6.2.1 Staðsetning þjónustustarfa fyrirtækja 2014

²⁴ <http://www.byggdastofnun.is/is/frettir/category/1/stadsetning-thjonustustarfa-fyrirtaekja>.

²⁵ http://ssh.is/images/stories/S%C3%B3knar%C3%A1%C3%A6tlun/Lokaskyslur/Marka%C3%B0setning/Erlendir_ferdam_Skyrsla_ferdamenn_NY_NET.pdf

Í yfirliti Ferðamálastofu Ferðapjónusta á Íslandi í tölum – apríl 2014²⁶ má á eftirfarandi töflu sjá fjölda gistirýma 2012-2013 eftir landshlutum. Fjöldi gistnóttu er þó aðeins einn kvarði af mörgum til þess að mæla stöðu ferðapjónustunnar. Fram kemur á töflunni að hlutur höfuðborgarsvæðisins í heildarfjölda gistinóttu á landinu er vaxandi og var 36,2% árið 2013.

Mynd 6.3.1 Fjöldi gistinóttu á hótelum og gistiheimilum 2012-2013

	2012		2013		Breyting milli ára 2012-13 (%)
	Fjöldi herbergja	%	Fjöldi herbergja	%	
Höfuðborgarsvæði	3.584	35,0	3.997	36,2	11,5
Suðurnes	391	3,8	465	4,2	18,9
Vesturland	771	7,5	768	7,0	-0,4
Vestfirðir	444	4,3	513	4,6	15,5
Norðurland vestra	505	4,9	536	4,9	6,1
Norðurland eystra	1.521	14,9	1.516	13,7	-0,3
Austurland	1.232	12,0	1.253	11,3	1,7
Suðurland	1.781	17,4	2.002	18,1	12,4
Samtals	10.229	100	11.050	100	8,0

²⁶ http://www.ferdamalastofa.is/static/files/ferdamalastofa/Frettamyndir/2014/november/ferdatjonusta_itolum_april14.pdf

7. Iðnaður

7.1 Landbúnaðarafurðir

Vísað er í kafla 7.1 í *Stöðugreining 2013 - Fylgirit með stefnumótandi byggðaáætlun 2014-2017* þar sem fjallað er um framleiðslu og neyslu á innlendum kjöt- og mjólkurafurðum. Gögn þar að lútandi eru ekki tiltæk fyrir hvern landshluta fyrir sig heldur lýsa þau einungis landinu sem heild.

7.2 Sjávarafurðir (2013)

Svæðisgreinifar upplýsingar um fiskvinnslu er ekki að finna..

Byggingariðnaður (2013)

Svæðisgreindar upplýsingar um byggingariðnað er ekki að finna.

Annar iðnaður (2013)

Svæðisgreindar upplýsingar um iðnað er ekki að finna.

8 Frumvinnsla

8.1 Landbúnaður

Fjöldi búpenings, bújarða og landnýting

Höfuðborgarsvæðið og Suðurnesin er talin saman sem eitt svæði í landshlutagögnum Hagstofu Íslands um búfé og uppskeru. Því er ekki hægt að aðgreina gögnin milli þessara landssvæða í eftirfarandi tveimur undirköflum þar sem stuðst er við gögn Hagstofunnar. Til að forðast endurtekningar er því vísað í kafla um landbúnað í stöðugreiningu fyrir Suðurnes.

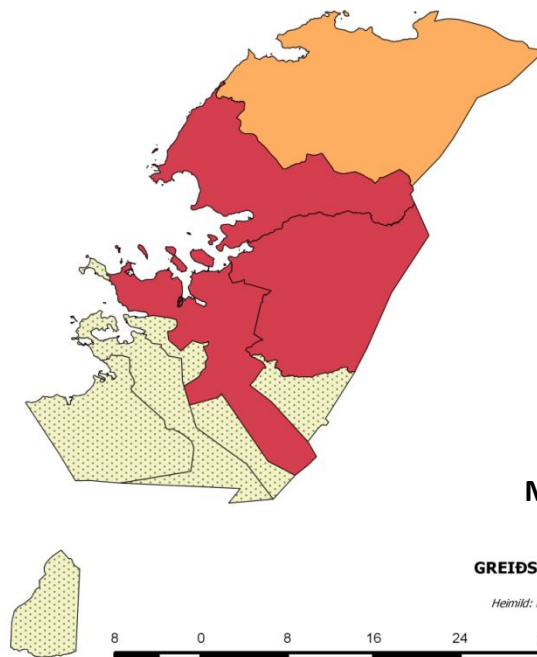
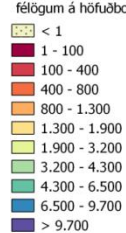
Greiðslumark sauðfjár og mjólkur eftir sveitarfélögum

Hlutfall greiðslumarks mjólkur og sauðfjár á höfuðborgarsvæðinu af greiðslumarki alls landsins árið 2013 var 1,2% fyrir mjólk og 0,65% fyrir sauðfé. Greiðslumark mjólkur á höfuðborgarsvæðinu jókst milli árunna 2010 og 2013 um 0,36% og greiðslumark sauðfjár jókst um 4,4%. Til samanburðar var samdráttur í greiðslumarki mjólkur fyrir landið allt 0,22% milli árunna 2010 og 2013 en greiðslumark sauðfjár hélst óbreytt. Innan höfuðborgarsvæðisins var Kjósarhreppur með langmesta hlutdeild greiðslumarks mjólkur af greiðslumarki landshlutans árið 2013, 76%. Næst kom Reykjavíkurborg



Skýringar

Mjólkurlitrar (x1000) eftir sveitarfélögum á höfuðborgarsvæðinu



Mynd 8.1.1

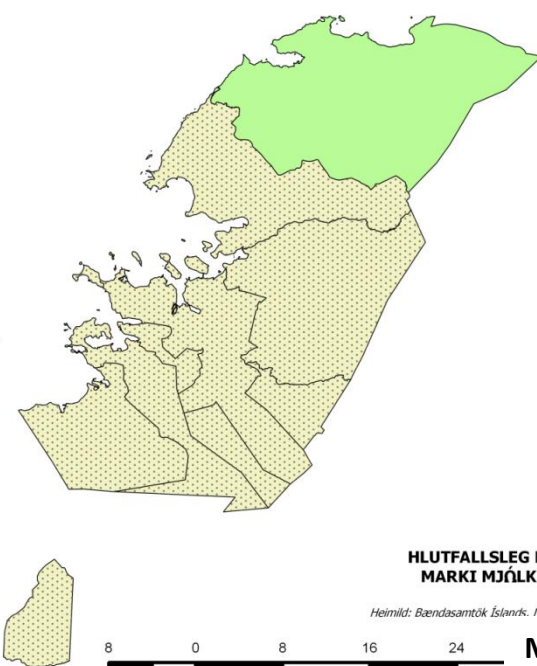
HÖFUDBORGARSVÆÐIÐ
GREIÐSLUMARK MJÓLKUR 2013
EFTIR SVEITARFÉLÖGUM
Heimild: Matvælastofnun, Landmælingar Íslands
12.2013-ECH
Byggðastofnun

greiðslumarks mjólkur af greiðslumarki landshlutans árið 2013, 76%. Næst kom Reykjavíkurborg



Skýringar

Hlutfallsleg breyting á greiðslumarki mjólkur milli 2010 og 2013 á höfuðborgarsvæðinu eftir sveitarfélögum

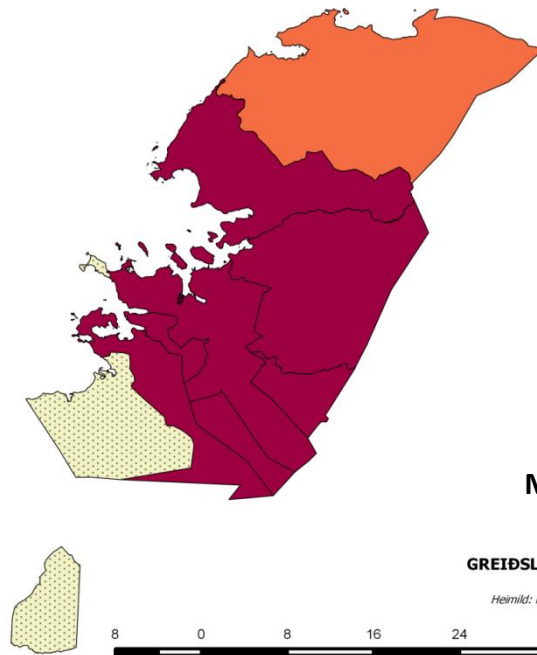
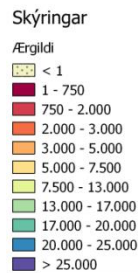


HÖFUDBORGARSVÆÐIÐ
HLUTFALLSLEG BREYTING Á GREIÐSLUMARKI MJÓLKUR MILLI 2010 OG 2013
EFTIR SVEITARFÉLÖGUM
Heimild: Bændasamtök Íslands, Matvælastofnun, Landmælingar Íslands

Mynd 8.1.2

með 14% og á hæla hennar kom Mosfellsbær með 11% hlutdeild. Ekki voru fleiri sveitarfélög skráð með greiðslumark mjólkur á höfuðborgarsvæðinu árið 2013. Mesta hlutdeild greiðslumarks sauðfjár af greiðslumarki landshlutans árið 2013 hafði Kjósarhreppur með 85% hlutdeild, þá kom Mosfellsbær með 5,3% og Garðabær var með þriðju mestu hlutdeild, 4,9%. Þá var Reykjavíkurborg með 4,4% og Kópavogsbær rak lestina með 0,64% hlutdeild greiðslumarks sauðfjár. Ekkert greiðslumark sauðfjár var skráð á Seltjarnarneskaupstað eða Hafnarfjarðarkaupstað árin 2010 og 2013.

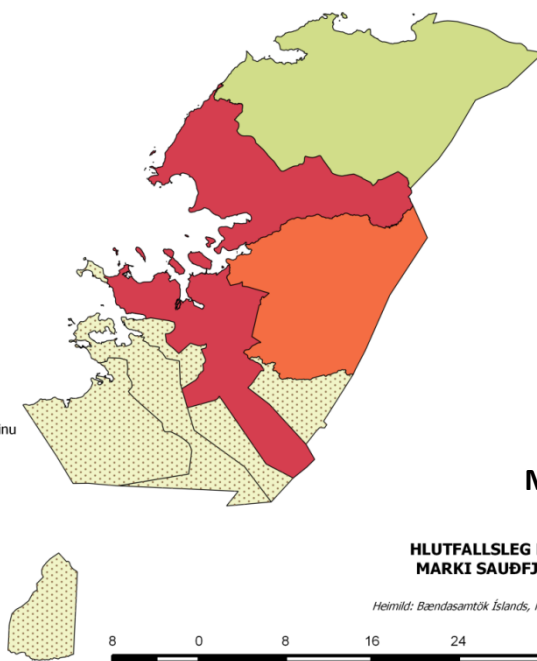
Greiðslumark mjólkur hækkaði í einu sveitarfélagi á árabílinu 2010-2013, Kjósarhreppi. Þar var hlutfallsaukningin 0,54% en í Reykjavík og Mosfellsbæ lækkaði greiðslumarkið um 0,22%, jafnt og það lækkaði á landinu öllu á sama tímabili. Einungis í



Mynd 8.1.3

HÖFUDBORGARSVÆÐIÐ
GREIÐSLUMARK SAUÐFJÁR 2013
EFTIR SVEITARFÉLÖGUM
Heimild: Matvælastofnun, Landmælingar Íslands
12.2013-EÖH
Byggðastofnun

Kjósarhreppi hækkaði greiðslumark sauðfjár milli 2010 og 2013 af þeim fimm sveitarfélögum á höfuðborgarsvæðinu sem voru skráð með greiðslumark sauðfjár. Í tveimur sveitarfélögum lækkaði greiðslumark sauðfjár en í öðrum hélst það óbreytt. Alls hækkaði greiðslumarkið í Kjósarhreppi um 17%, lækkaði um 59% í Reykjavík og 28% í Mosfellsbæ en hélst óbreytt í Kópavogi og Garðabæ.



Mynd 8.1.4

HÖFUDBORGARSVÆÐIÐ
HLUTFALLSLEG Breyting Á GREIÐSLUMARKI SAUÐFJÁR MILLI 2010 OG 2013
EFTIR SVEITARFÉLÖGUM
Heimild: Bændasamtök Íslands, Matvælastofnun, Landmælingar Íslands
12.2013-EÖH
Byggðastofnun

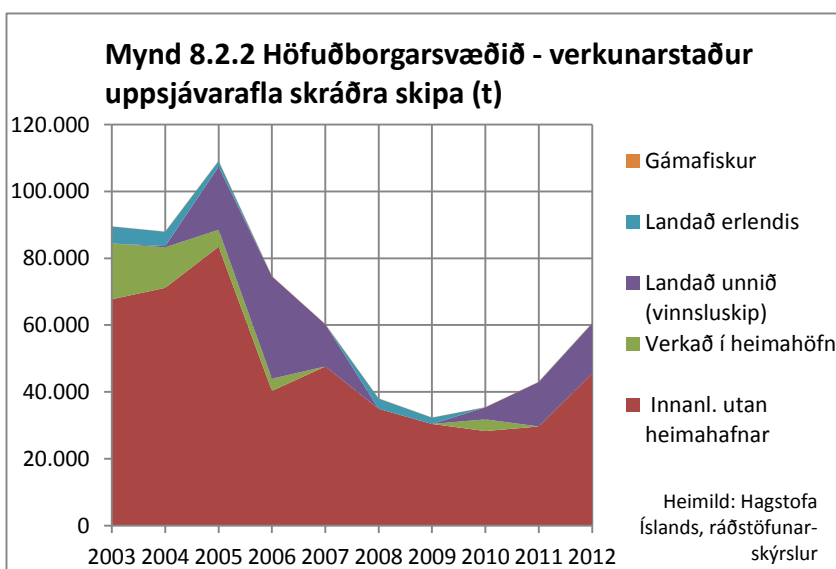
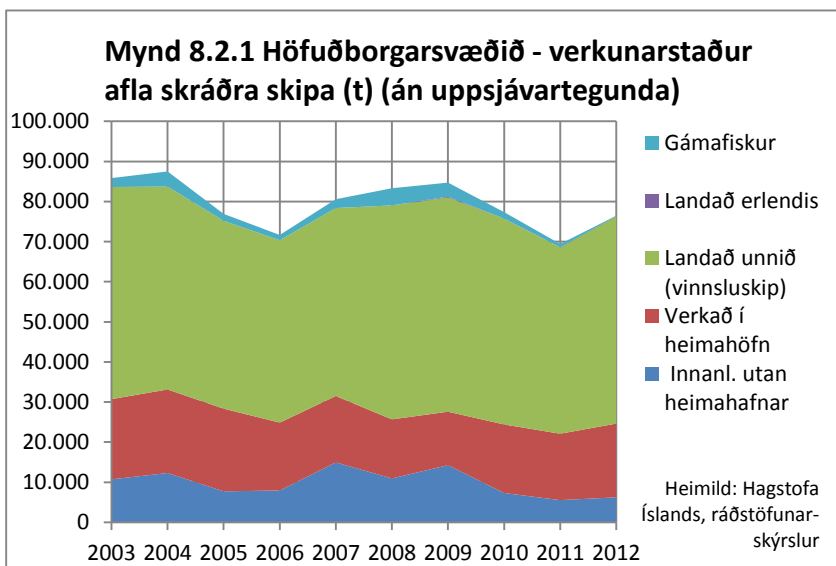
Tafla 8.1.5 Greiðslumark sauðfjár og mjólkur á höfuðborgarsvæðinu 2010 og 2013

Númer	Sveitarfélag	Greiðslumark mjólkur			Greiðslumark sauðfjár		
		2010	2013	Breyting	2010	2013	Breyting
0000	Reykjavíkurborg	194.406	193.988	-0,22%	255,6	105,1	-58,88%
1000	Kópavogsbær	0	0	0,00%	15,4	15,4	0,00%
1100	Seltjarnarneskaupstaður	0	0	0,00%	0,0	0,0	0,00%
1300	Garðabær	0	0	0,00%	117,0	117,0	0,00%
1400	Hafnarfjarðarkaupstaður	0	0	0,00%	0,0	0,0	0,00%
1604	Mosfellsbær	146.310	145.995	-0,22%	175,8	125,8	-28,44%
1606	Kjósarhreppur	1.045.490	1.051.170	0,54%	1.729,3	2.029,8	17,38%
Höfuðborgarsvæðið		1.386.206	1.391.153	0,36%	2.293,1	2.393,1	4,36%

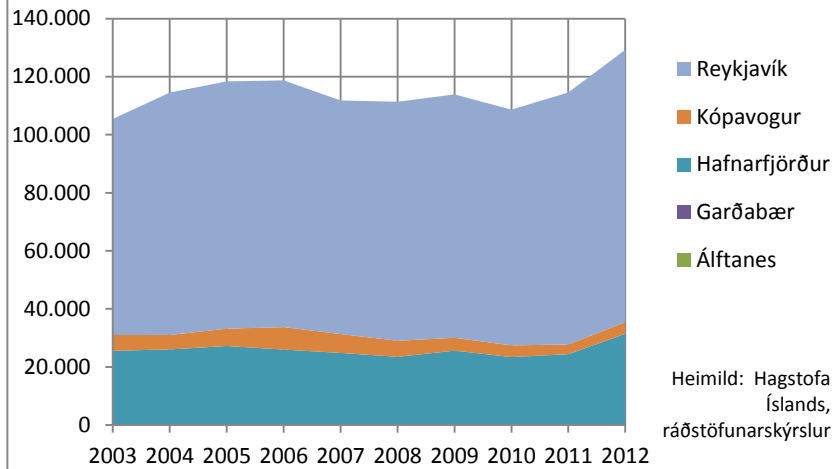
Heimild: Bændasamtök Íslands, Matvælastofnun

8.2 Fiskveiðar

Mjög stór hluti afla annarra tegunda en uppsjávarfisks þeirra skipa sem skráð eru á höfuðborgarsvæðinu er frystur um borð og landað unnum. Af mynd 8.2.1 má sjá að þessi hluti aflans hefur verið tiltölulega jafn á tímabilinu 2003–2012. Sama á við um þann hluta aflans sem er verkaður í heimahöfn. Flutningur frá heimahöfn til annarra hafna hefur minnkað nokkuð og útflutningur í gámum er orðinn hverfandi. Langstærstur hluti uppsjávarafla skráðra skipa í landshlutanum er unninn í öðrum landshlutum. Um fjórðungur aflans er unninn um borð í skipunum og landað unnum eins og sjá má á mynd 8.2.2..

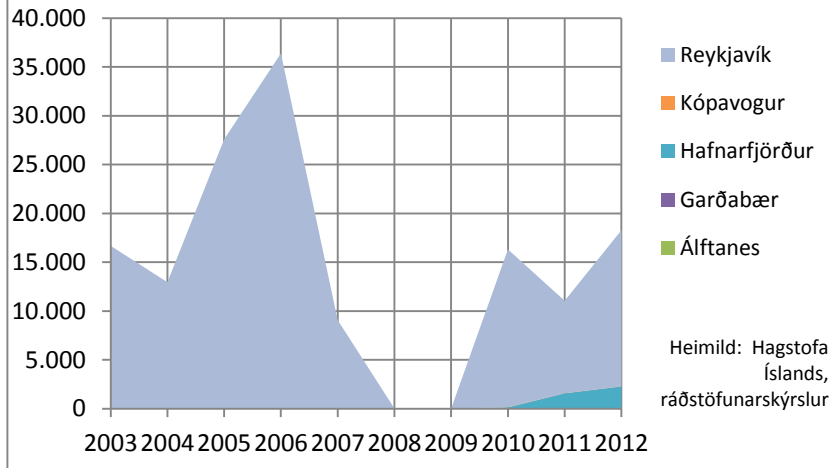


Mynd 8.2.3 Afli annarra tegunda en uppsjávarfisks eftir verkunarstöðum, (t)

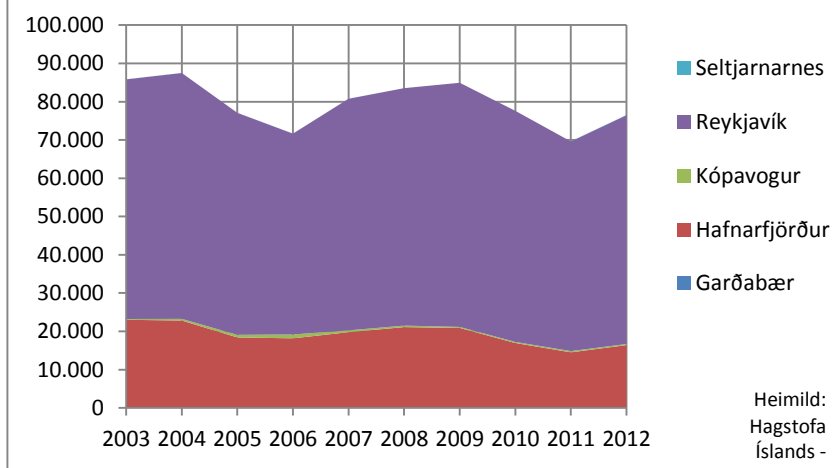


Verkun fiskafla á höfuðborgarsvæðinu er langmest í Reykjavík en þó er talsverð verkun í Hafnarfirði og lítið eitt í er verkað í Kópavogi. Mynd 8.2.3 ber þó að skoða í því ljósi að verkunin er að langmestu leyti löndun á unnum fiski eins og lýst er hér að ofan. Sama á við um verkun á afla uppsjávarfisks. Þar er fyrst og fremst um að ræða löndun á afurðum vinnsluskipa, sjá mynd 8.2.4.

Mynd 8.2.4 Afli uppsjávartegunda eftir verkunarstöðum (t)

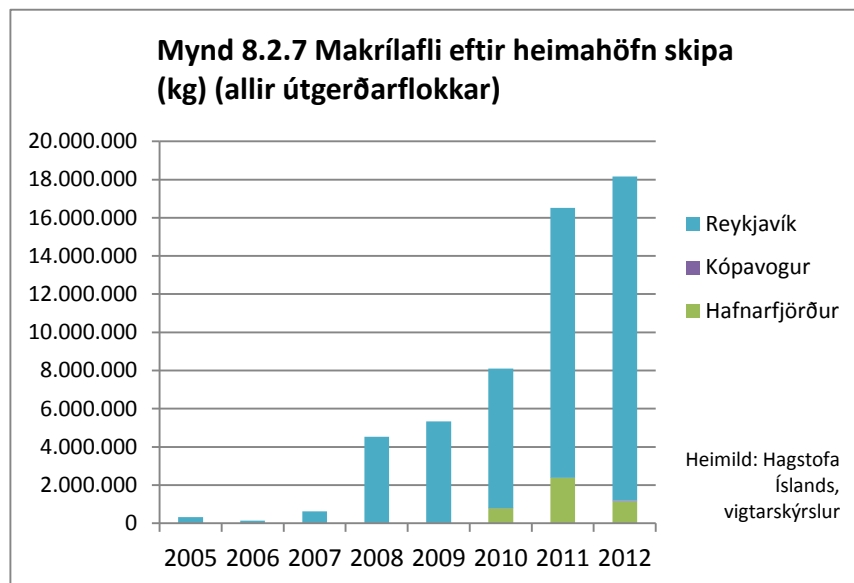
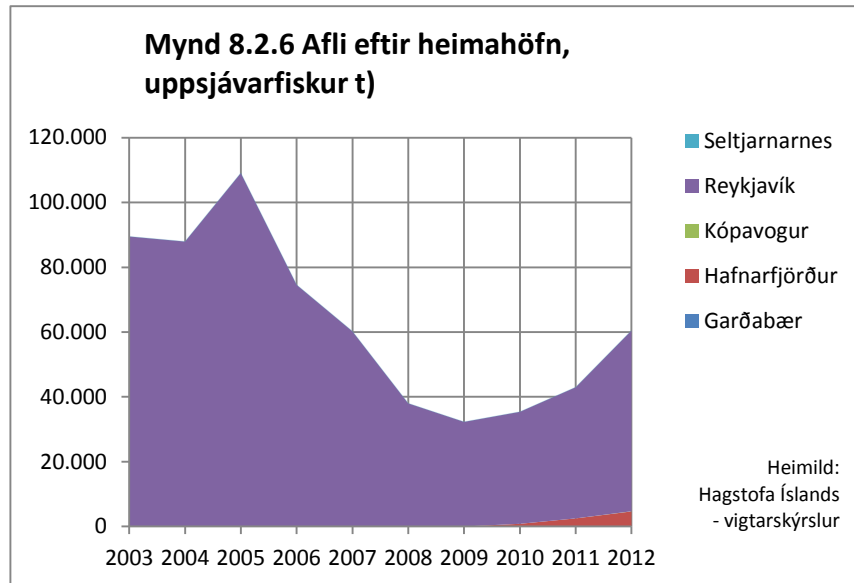


Mynd 8.2.5 Afli eftir heimahöfn, allar tegundir nema uppsjávarfiskur (t)

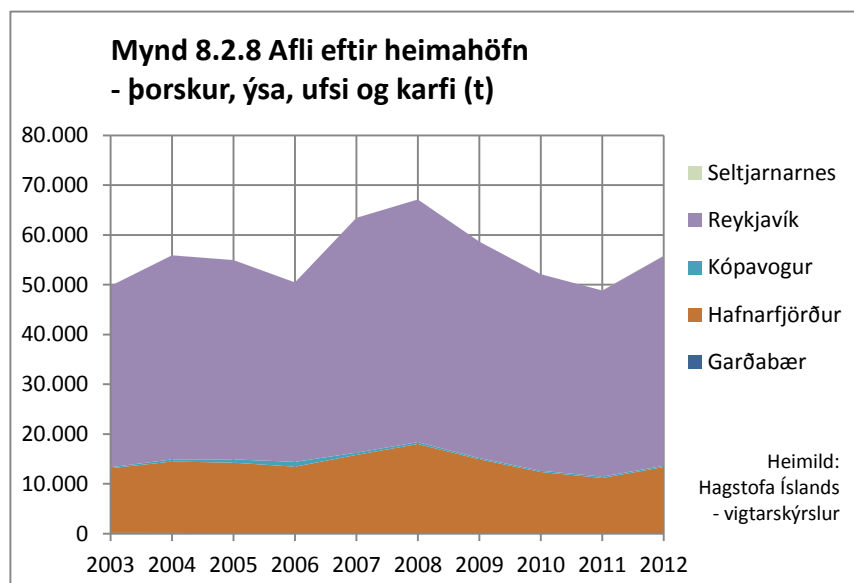


Ef borinn er saman verkaður afli annar en afli uppsjávartegunda, mynd 8.2.3, og afli skipa eftir heimahöfn, mynd 8.2.5, má sjá að umtalsvert meira er verkað á höfuðborgarsvæðinu (þ.m.t. landað úr vinnsluskipum) en landaður afli skipa með heimahöfn þar segir til um. Þessu er öfugt farið með afla

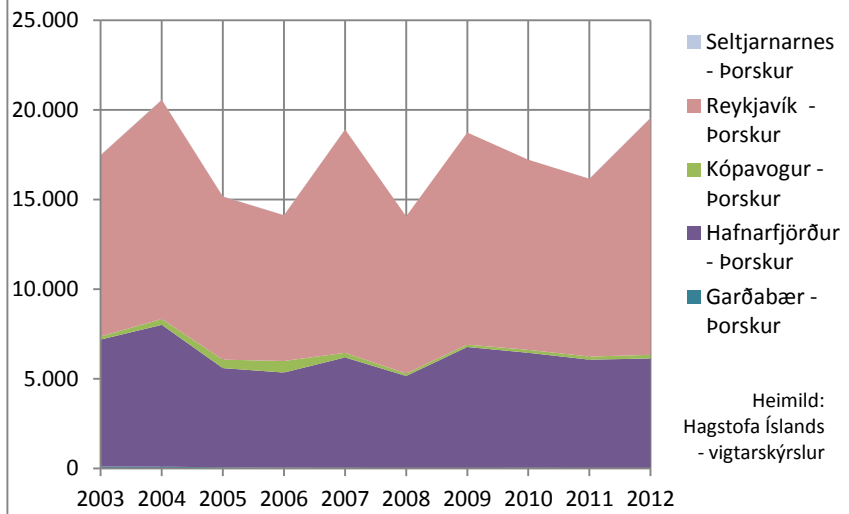
uppsjávartegunda, þar er stærstur hluti aflans verkaður utan höfuðborgarsvæðisins, sjá myndir 8.2.4 og 8.2.6. Hins vegar má sjá að afli uppsjávarfiskjar hefur vaxið jafnt og þétt frá árinu 2009. Sjá má á mynd 8.2.7 að makrílafli skiptir verulegu máli í þessum tölum og heildarafli 2012 var til dæmis 18 þúsund tonn.



Aflamagn þorsks, ýsu, ufsa og karfa hefur sveiflast nokkuð en er vaxandi eftir lögð á árinu 2011. Um fimmtungur er af skipum skráðum í Hafnarfirði en megnið er af Reykjavíkurskipum. Þorskur vegur nokkuð þungt í þessum tölum og þorskafli er vaxandi með auknum heimildum. Sjá myndir 8.2.8 og 8.2.9.



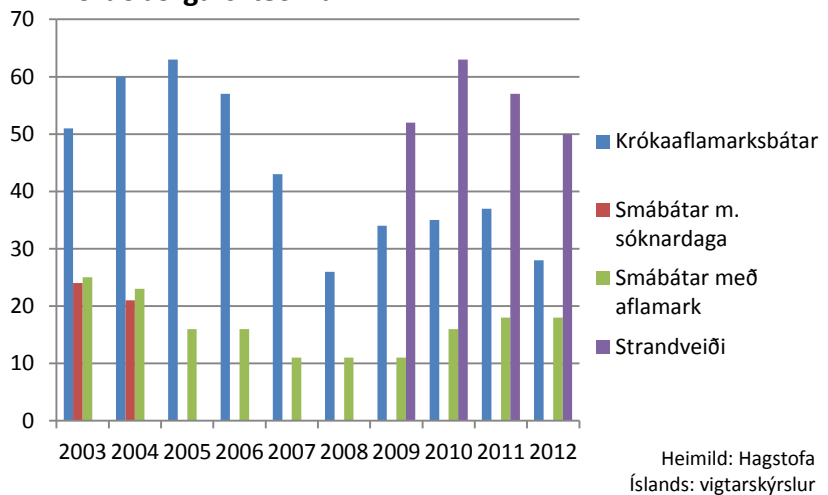
Mynd 8.2.9 Þorskaflí eftir heimahöfn skipa (t)



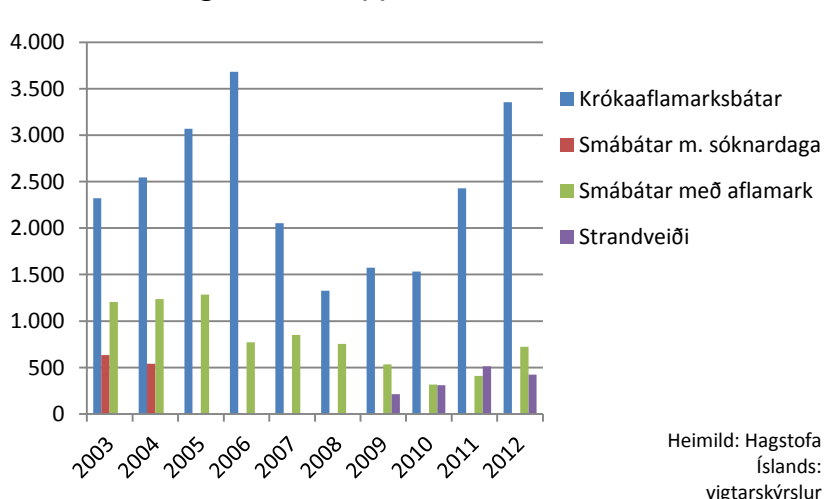
Strandveiðar

Strandveiðar eru stundaðar af tiltölulega mörgum bátum á höfuðborgarsvæðinu. Fjöldi þeirra virðist að minnsta kosti jafn mikill og samanlagður fjöldi krókaaflamarksbáta og smábáta með aflamark. Sjá mynd 8.2.10. Gera má ráð fyrir að um sömu báta sé að ræða að verulegu leyti og að þeir skipti yfir á strandveiðar síðustu mánuði kvótaársins. Athyglisvert er að sjá samhengi á milli fjölda báta annars vegar og afla hins vegar, mynd 8.2.11. Þar sést greinilega hversu lítill afli er á hvern bát í samanburði við aflamarks- og krókaaflamarksbátana enda eru takmarkanir á sókn og afla strandveiðibáta með allt öðrum hætti en í hinum kerfunum. Ennfremur má sjá á myndum 8.2.12 og 8.2.13 að stórum hluta aflans er landað utan heimahafnar

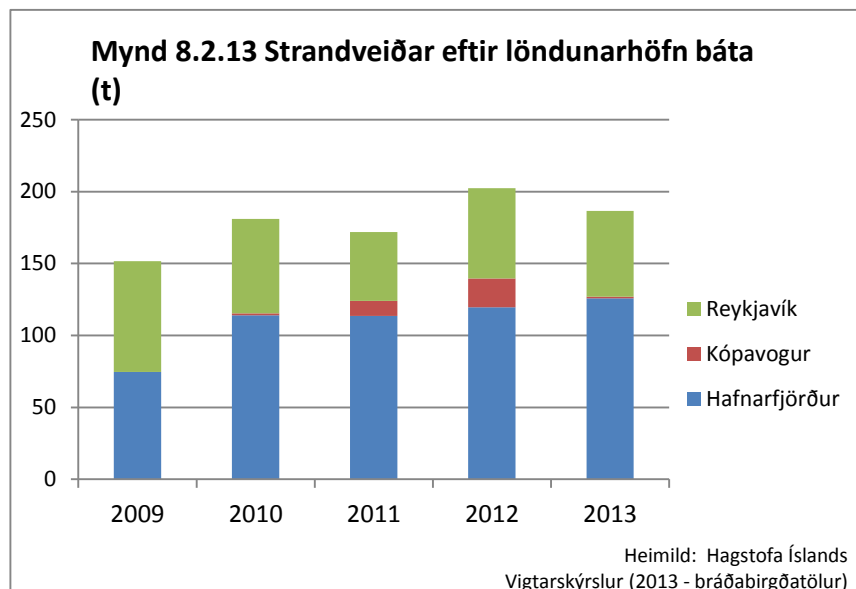
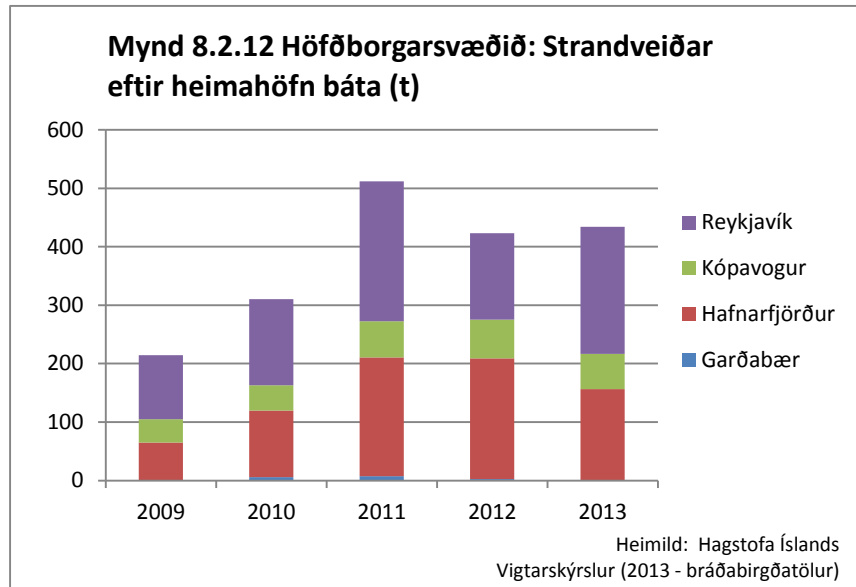
Mynd 8.2.10 Fjöldi smærri báta á höfuðborgarsvæðinu



Mynd 8.2.11 Afli smærri báta á höfuðborgarsvæðinu (t)

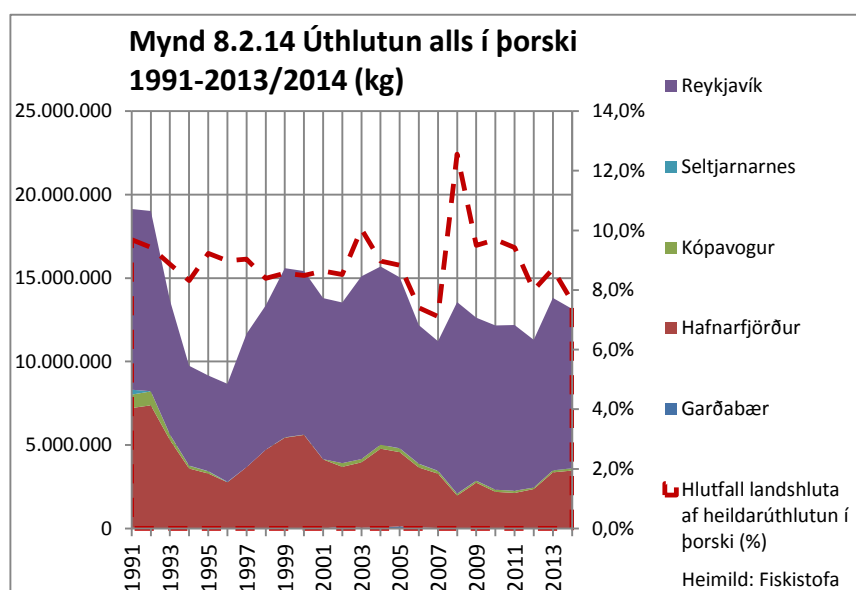


og jafnframt utan landshlutans. Þannig var heildarafli strandveiðibáta frá höfuðborgarsvæðinu yfir 400 tonn á fiskveiðiárinu 2012-2013 en löndun var innan við 200 tonn.

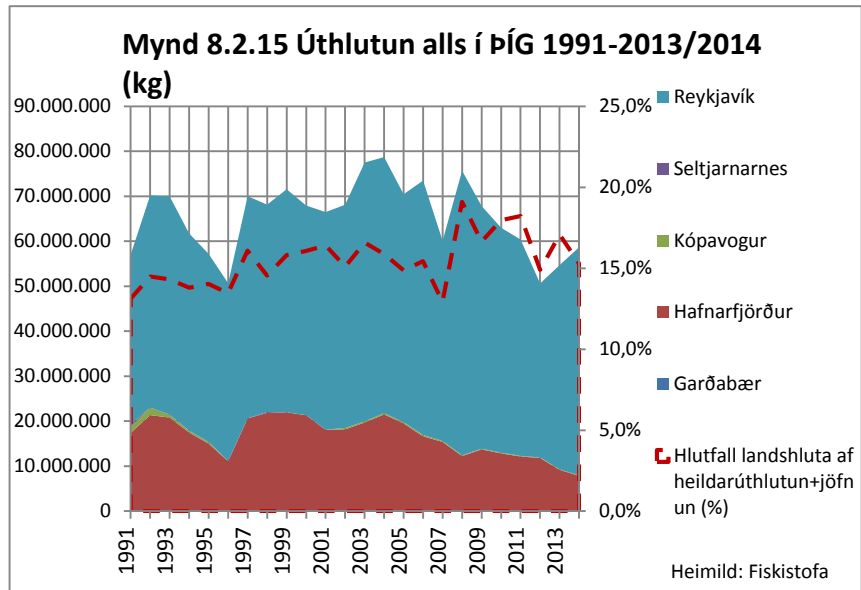


Úthlutaðar aflheimildir

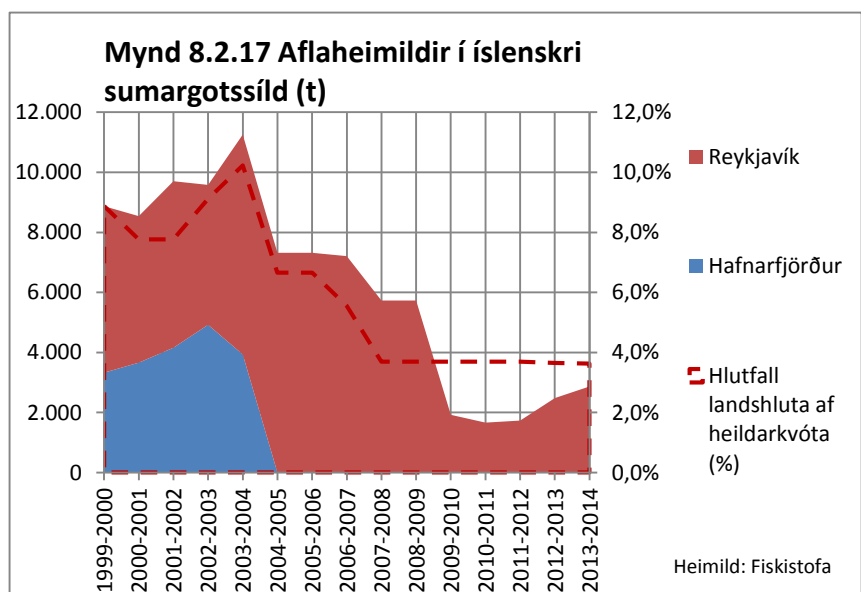
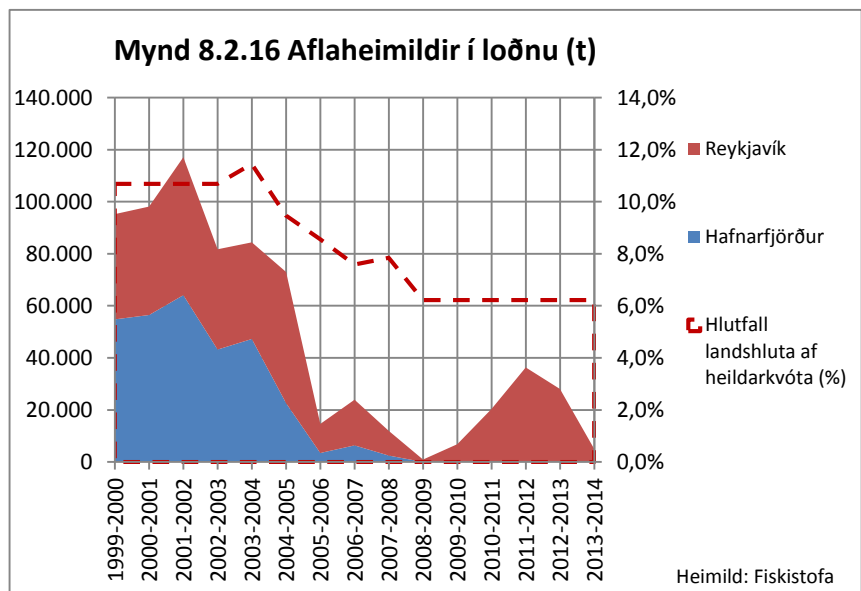
Myndir 8.2.14 og 8.2.15 sýna annars vegar úthlutun í þorski með sérstakri úthlutun (skelbótum o.fl.) og hins vegar úthlutun í ÞÍG með jöfnun (þ.m.t. bótum). Athugið þó, að á fiskveiðiárunum 2012/2013 og 2013/2014 er jöfnun ekki með, einungis bætur. Ártal á við seinni hluta kvótaársins. Af myndunum má sjá að á

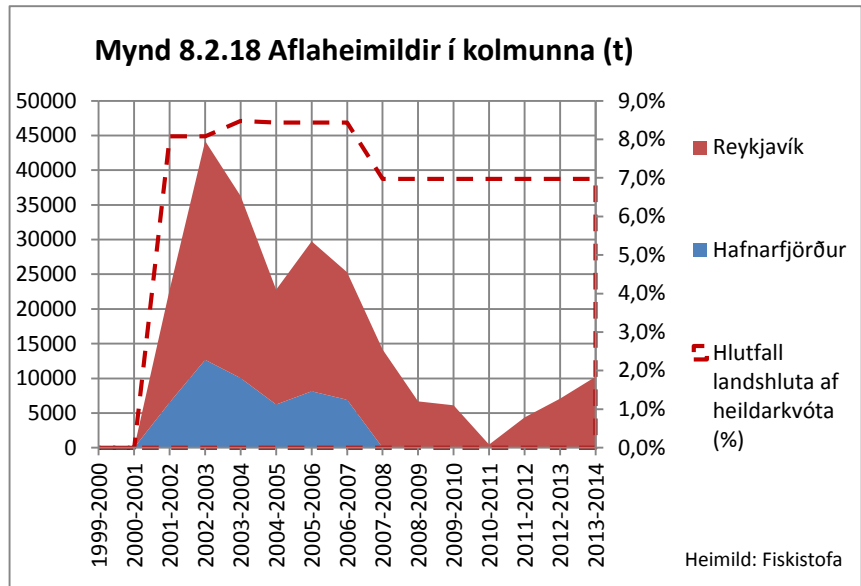


höfuðborgarsvæðinu, og þá stærstur hluti í Reykjavík, eru um 8% af heimildum í þorski og um 15% af heildarheimildum með jöfnun (án loðnu og deilistofna) á kvótaárinu 2013-2014.

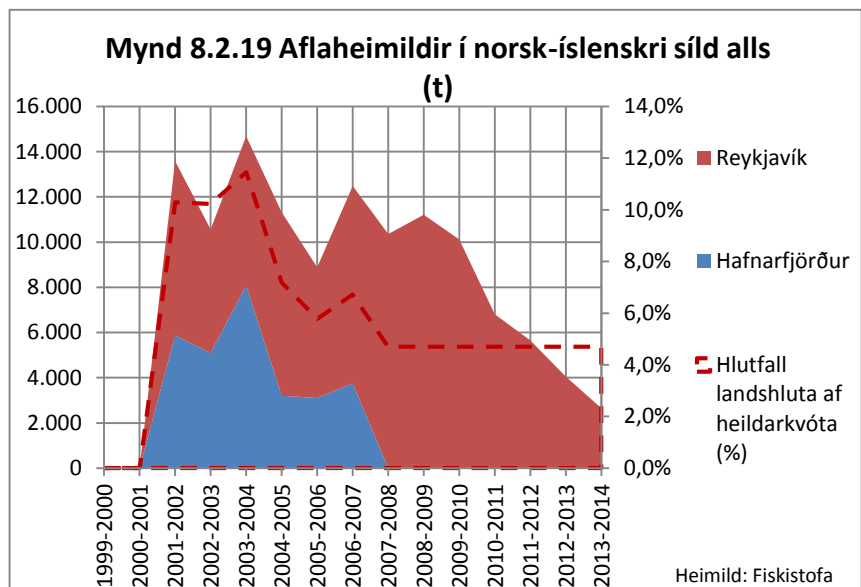


Úthlutun í uppsjávar- tegundum, annars vegar aflaheimildir og hins vegar hlutfall af heildarúthlutun hvers árs í loðnu og deilistofnum, má sjá á myndum 8.2.16 – 8.2.19. Þar kemur m.a. fram að Reykjavík er eini útgerðarstaðurinn á höfuðborgarsvæðinu með heimildir í þessum stofnum. Sá hluti er þó minni á landsvísu en í öðrum tegundum en uppsjávarfiski sbr. umfjöllun hér að ofan. Til dæmis eru rúm 6% loðnukvóta hjá útgerðum í Reykjavík á kvótaárinu 2013-2014.





Á mynd 8.2.19 yfir norsk-íslenska síld hafa verið teknar saman heimildir í íslenskrri lögsögu og heimildir íslenskra skipa í norskrri lögsögu.



8.3 Fiskeldi

Fiskeldi er stundað í tveim stöðvum á höfuðborgarsvæðinu.

Mynd 8.3.1 Fiskeldisstöðvar á höfuðborgarsvæðinu 2014

staður	eldisfiskur	gerð	stærð, tonn
Laxalón, Reynisvatn	regnbogasilungur	klak- og seiði fyrir stangveiði	30
Kollafjörður	lax	seiðaeldi	< 5

Heimild: Mast

9 Stoðkerfi

9.1 Stoðkerfi atvinnuþróunar og nýsköpunar

Stoðkerfi atvinnuþróunar og nýsköpunar, takmörkuð við stuðning ríkisins við byggða- og atvinnuþróun, nær ekki til höfuðborgarsvæðisins. Sérstaklega er fjallað um vaxtar- og menningarsamninga í kafla 10. Ekki er fjallað um beinan stuðning við atvinnugreinar með eða án aðildar ríkisvaldsins.

Átta landshlutasamtök sveitarfélaga og átta atvinnuþróunarfélög, þar af tvö á Norðurlandi eystra, sem í flestum tilvikum eru nátengd landshlutasamtökunum, hafa gegnt mikilvægu hlutverki við að koma stefnu ríkisins í byggðamálum í framkvæmd á landshlutavísu. Byggðastofnun og atvinnuþróunarfélög hafa gert samning og framlengt hann um árabíl með fjármagni sem veitt er af fjárlagalið Byggðastofnunar.

9.2 Áætlanir ríkisins og samþætting þeirra

Við mótun Ísland 2020 stefnuskjalsins setti forsætisráðuneytið fram tillögu um einföldun, fækkun og samþættingu lögbundinna stefna og áætlana²⁷ þannig að unnar yrðu heildstæðar tillögur að breyttu skipulagi og aðferðarfræði við stefnumótun og áætlanagerð innan stjórnarsýslunnar samhliða vinnu við gerð fjárfestingaráætlunar til langs tíma og sóknaráætlanir landshluta. Markmiðið með tillögunni var að bæta yfirsýn og bæta vinnubrögð m.a. með því að fækka lögbundnum stefnum og áætlunum, tengja stefnumótun og áætlanagerð ráðuneyta betur við undirbúning fjárlaga og tryggja að árangursmat og eftirlit sé alltaf fyrir hendi.

Tillögunum fylgdi eftirfarandi skrá yfir lögbundnar stefnur og áætlanir til samþættingar og einföldunar:

²⁷ <http://www.forsaetisraduneyti.is/2020/tillogur/nr/4555>

- Samgönguáætlun
- Samskiptaáætlun
- Byggðaaáætlun
- Ferðamálaáætlun
- Heilbrigðisáætlun
- Löggæsluáætlun
- Skipulagsáætlun
- Orkustefna
- Menntastefna
- Velferð til framtíðar, stefnumörkun Íslands á sviði sjálfbærrar þróunar
- Netríkið Ísland, stefna um upplýsingasamfélagið
- Áætlun um eflingu sveitarstjórnarstigsins
- Rammaáætlun um vernd og nýtingu náttúrusvæða með áherslu á vatnsafl og jarðhitasvæði
- Þingsályktun í málefnum innflytjenda
- Þingsályktun í jafnréttismálum
- Þingsályktun í málefnum barna og ungmenna

9.3 Sóknaráætlun 2013

Samningur um framkvæmd sóknaráætlunar fyrir höfuðborgarsvæðið 2013 var undirritaður af fjármálaráðherra og formanni Samtaka sveitarfélaga á höfuðborgarsvæðinu 22. mars 2013.²⁸ Þar er m.a. kveðið á um að til sóknaráætlunarinnar renni kr. 76,1 af fjárlagalið 09-992 á árinu 2013 og í fylgiskjali segir að framtíðarhópur SSH sé stýrihópur sóknaráætlunar höfuðborgarsvæðisins og beri ábyrgð á verkefninu. Fjármunir til Sóknaráætlunar höfuðborgarsvæðisins voru ákveðnir samkvæmt reiknireglu Stýrinets stjórnarráðsins 2013.²⁹ Til viðbótar framlagi á fjárlögum koma mótframlög af höfuðborgarsvæðinu, samtals kr. 35,5 milljónir.

Af hálfu stýrinets stjórnarráðsins um sóknaráætlanir³⁰ var lögð áhersla á þrjá efnisflokka³¹ fyrir sóknaráætlanir landshlutanna 2013:

- Atvinnumál og nýsköpun.
- Mennta- og menningarmál.
- Markaðsmál.

Í samningi Fjármála- og efnahagsráðuneytisins og Sambands sveitarfélaga á höfuðborgarsvæðinu eru tilgreind 16 verkefni í þessum áhersluflokkum til útfærslu³²:

1. *Hagkerfi höfuðborgarsvæðisins.* Að bæta þekkingu og skilning á hagkerfi höfuðborgarsvæðisins með því að draga fram með talnaefni sem nauðsynlegt er til að gefa skýra mynd af lykilorðum og vinna spár um líklega þróun á næstu 10–20 árum.
2. *Greining og stefnumótun í nýsköpun og samkeppnishæfni.* Að auka þekkingu, skilning og yfirsýn á stöðu nýsköpunar- og sprotaverkefna og samstillta stoðkerfi og aðra sem gegna lykilhutverki í brautargengi slíkra verkefna.
3. *Áhrif skattkerfis á samkeppnishæfni höfuðborgarsvæðisins.* Að greina styrkleika, veikleika og mögulegar hindranir í núverandi skattkerfi, að bera saman við skattkerfi annarra landa og meta hvaða breytingar geta leitt til bættrar stöðu.
4. *Framtíðarstefna um samgöngur á höfuðborgarsvæðinu.* Að fyrir liggja skýr sýn á hvaða þætti þarf að fjalla um í samgöngustefnu næstu til að móta öflugt og umhverfisvænt samgöngukerfi sem þjónar vaxandi flutningaþörf, hreyfanleika og tengingum við grannsvæðin.
5. *Ferðaþjónusta – uppbygging til framtíðar.* Að greina vaxtarmöguleika ferðaþjónustu á svæðinu og skilgreina nauðsynlegar aðgerðir í skipulagi til að mæta þeim vexti. Að meta fjárfestingarþörf og aðgerðir sem grípa þarf til og setja fram sameiginleg framtíðarsýn, tímasett markmið og aðgerðaráætlun.
6. *Skapandi greinar og græna hagkerfið.* Að auka hlutverk skapandi greina og græna hagkerfisins í atvinnu- og menningalífi höfuðborgarsvæðisins.

²⁸ http://www.ssh.is/images/stories/Soknaraetlun/heimasiða/Samningur_Soknaraetlun%20fyrir%20hbsv%202013_undirskrifad.pdf

²⁹ <http://www.stjornarrad.is/media/rikisstjorn/skipting-framlaga.pdf>

³⁰ <http://www.stjornarrad.is/sl/soknaraetlanir-landshlutanna/abyrgd-og-hlutverk-styrimetsins/>

³¹ Skapalón fyrir sóknaráætlun landshluta. Stýrinet stjórnarráðsins um sóknaráætlanir, 30.10.2012. Byggðastofnun.

³² http://www.stjornarrad.is/media/sl/Verkefni-2013-yfirlit_220313.pdf

7. *Vísindagarðar og þekkingargreinar.* Að móta metnaðarfullra áætlun um eflingu vísindagarða og miðstöðvar þekkingargreina í Vatnsmýrinni.
8. *Lítill og meðalstór fyrirtæki – uppspretta vaxtar.* Að vinna aðgerðaráætlun til að efla stöðu lítilla og meðalstórra fyrirtækja á svæðinu.
9. *Vörumerkið „Reykjavík“ og markaðssetning svæðisins.* Að nálgast markaðssetningu höfuðborgarsvæðisins gagnvart ólíkum markhópum með markvissum og árangursríkum hætti.
10. *Ímynd Reykjavíkur og höfuðborgarsvæðisins.* Að afla nauðsynlegrar þekkingar um núverandi ímynd höfuðborgarsvæðisins hjá mismunandi markhópum sem höfða þarf til við markaðssetningu svæðisins.
11. *Sameiginleg markaðssetning höfuðborgarsvæðisins.* Að móta grunn að breiðu samstarfi sveitarfélaga og atvinnulífs við sameiginlega markaðssetningu höfuðborgarsvæðisins undir einu vörumerki.
12. *Gæði skólastarfs.* Að skapa forsendur til markvissra aðgerða til að bæta skólastarf á höfuðborgarsvæðinu með ítarlegum samanburði við önnur lönd og leggja grunn að samtali um markmið og leiðir til bæta skólakerfið og styrkja samkeppnishæfni þess.
13. *Samvinna skólastíga frá leikskóla til háskóla.* Að greina tækifæri til eflingar skólastarfs með auknum sveigjanleika milli skólastíga og beinni aðkomu sveitarfélaga að rekstri framhaldsskóla.
14. *Höfuðborgarsvæðið sem háskólaborg.* Að bæta samkeppnisaðstöðu höfuðborgarsvæðisins sem háskólaborgar.
15. *Endurmenntun á vinnumarkaði.* Að efla mannauð á vinnumarkaði og endur- og símenntun í sveigjanlegu skólakerfi.
16. *Menning og menntun – hönd í hönd.* Að efla menningarlíf, skapandi greinar og fá meiri breidd og sveigjanleika í skólastarf og menntun.

Samkvæmt 5. gr. samningsins um sóknaráætlun var 40% samningsupphæðar hans greidd við undirritun og önnur 40% í kjölfar funda um framvindu allra verkefna og mat á þeim sem stýrinet stjórnarráðsins gekkst fyrir þann 24. og 25. september 2013 með fulltrúum hvarrar sóknaráætlunar. Lokagreiðsla, 20%, mun verða greidd í kjölfar staðfestingar stýrinetsins til fjármála- og efnahagsráðuneytisins á að landshlutasamtökin hafi staðið við skilyrði samningsins og skilað endurskoðuðu fjárhagsuppgjöri fyrir 1. september 2014. Forsenda fyrir lokagreiðslu er að landshlutasamtökin hafi uppfyllt skilyrði fjárveitingarinnar og samningsins.

Í greinargerð með Sóknaráætlun höfuðborgarsvæðisins 2013³³ segir: „Sveitarfélögin á höfuðborgarsvæðinu hafa mótað framtíðarsýn sem sett er fram í samkomulagi sveitarfélaga um nýtt svæðisskipulag sem staðfest var haustið 2012. Hún byggir á þeim sameiginlegu línunum sem lagðar voru á stefnumótunarfundi kjörinna fulltrúa og embættismanna sveitarfélaga innan SSH sem haldinn var á vegum Framtíðarhóps og stjórnar SSH í Kópavogi í apríl 2011...:

Höfuðborgarsvæðið mun í auknu mæli bera svipmót þéttar borgarbyggðar og nútímalegs þekkingarsamfélags.

- Sveitarfélögin á höfuðborgarsvæðinu hafi með sér náðið samstarf um atvinnu- og skipulagsmál.
- Markmið um sjálfbæra þróun verði ráðandi í skipulagsmálum svæðisins með blandaðri landnotkun, þéttingu byggðar og vistvænu skipulagi samgangna.
- Höfuðborgarsvæðið beri svipmót fagurrrar borgar þar sem tekið er tillit til náttúrulegs landslags eins og kostur er við þróun nýrra hverfa.
- Höfuðborgarsvæðið verði nútímalegt borgarsamfélag með alþjólegu yfirbragði og alþjóðlega samkeppnishæft um fólk, fjármagn, fyrirtæki og viðskipti.
- Störfum fjölgi í þjónustu- og þekkingargreinum.“

Þá segir m.a. í greinargerðinni um markmið og leiðir:

„Markmiðið er metnaðarfull sóknaráætlun og svæðisskipulag þar sem sátt er um sjálfbærni og hagkvæma borgarþróun.

³³ <http://www.ssh.is/images/stories/Soknaraaetlun/LOKASKJAL%20-%20SSH%20-%20Soknaraaetlun%20Hofuborgarsvæðisins%202013.pdf>

- Mótuð verði sameiginleg stefna í sem allra flestum málaflokkum, sátt um stóru línurnar og treystur grunnur að frekara samstarfi og sameiginlegri sýn.
- Svæðisskipulagið verði ítarlegur grunnur fyrir öll sveitarfélög á höfuðborgarsvæðinu sem tekur mið af sameiginlegum þáttum byggðapróunar.
- Sveitarfélögin hafi reglubundið samráð við gerð aðalskipulags.“

Þá segir í greinargerð með sóknaráætluninni:

„Samvinna um byggðapróun á höfuðborgarsvæðinu og við nágrannabyggðir þess.

- Svæðisskipulag sem stefnumarkandi greinargerð sem tekur til suðvesturhorns landsins sem forsögn um frekara samstarf um sameiginlega byggðapróun.
- Svæðisskipulag höfuðborgarsvæðisins verði hluti af sóknaráætlun 2020 fyrir höfuðborgarsvæðið og suðvesturhorn landsins.
- Hafðir verði í huga framtíðarmöguleikar á lestartengingu milli alþjóðaflugvallarins í Keflavík og miðborgar Reykjavíkur.“

Í sóknaráætluninni er lögð áhersla á þrjá verkefnaflokka, (1) vaxtarsamning fyrir höfuðborgarsvæðið, (2) markaðssetningu höfuðborgarsvæðisins og (3) skóla í fremstu röð.

- Vaxtarsamningur fyrir höfuðborgarsvæðið tekur til 8 skilgreindra verkefna sem öll lúta að vinnu sem ætlað er að treysta og efla undirstöður og skilyrði atvinnulífs á höfuðborgarsvæðinu.
- Markaðssetning höfuðborgarsvæðisins felur í sér 3 skilgreind verkefni sem lúta að markaðssetningu höfuðborgarsvæðisins á breiðum grunni og skapa því sameiginlega ímynd undir vörumerkinu „Reykjavík“.
- Skólar í fremstu röð tekur til 5 skilgreindra verkefna sem snúast um að skilgreina og nýta möguleg sóknarfæri til eflingar og samþættingu á skólastarfi frá leikskóla og að háskólastigi og að samtengingu menningar og menntastarfs á höfuðborgarsvæðinu.

Vaxtarsamningur

Markmið vaxtarsamnings höfuðborgarsvæðisins er að efla nýsköpun og samkeppnishæfni atvinnulífsins á höfuðborgarsvæðinu og auka hagvöxt með virku samstarfi fyrirtækja, háskóla, sveitarfélaga og ríkisins.

Leiðir að þessu markmiði geta m.a. falist í því að:

1. Ná breiðri samstöðu um framtíðarsýn fyrir höfuðborgarsvæðið og aðgerðir til að nálgast sameiginleg markmið og efla samkeppnishæfni svæðisins til lengri og skemmri tíma.
2. Þróa hagvísu og viðmið til að meta núverandi stöðu lykilorða og setja mælanleg markmið um þróun þeirra til framtíðar.
3. Skilgreina frekar styrkleika og veikleika svæðisins til að laða að alþjóðlega fjárfestingu og þekkingu.
5. Skilgreina hlutverk og mögulegar aðgerðir sveitarfélaga til þátttöku í að efla atvinnulíf og nýsköpun á svæðinu, m.a. í gegnum verkefni sem efla samstarf fyrirtækja, háskóla og opinberra stofnana um þróun og nýsköpun í þágu atvinnulífsins.
6. Þróa og efla klasasamstarf vaxtargreina höfuðborgarsvæðisins í því skyni að styrkja samkeppnishæfni, vöxt og arðsemi fyrirtækja á skilgreindum sviðum, ekki síst þar sem stuðla má að útflutningi vöru, þjónustu og gjaldeyrisskapandi starfsemi.

Í vaxtarsamningi eru tilgreind átta verkefni:

1 Hagkerfi höfuðborgarsvæðisins.

Í samvinnu við Hagstofu Íslands o. fl. verði lagður grunnur að því að greina þátt höfuðborgarsvæðisins í hagkerfinu og vinna spár um þróun þess til framtíðar. Sérstaklega verði

hugað að því að setja framtíðarþróun höfuðborgarsvæðisins mælanleg markmið sem verði undirstaða þess að meta framvindu vaxtarsamnings höfuðborgarsvæðisins.

2 Greining og stefnumótun í nýsköpun og samkeppnishæfni

Nýsköpun er grundvöllur vaxtar og atvinnusköpunar – skoða betur hvernig má skapa vaxtarumhverfi og samkeppnishæfni svæðisins. Greiningu og upplýsingar um atvinnulíf þarf að bæta. Stefnt verði að sameiginlegri framtíðarsýn, tímasettum markmiðum og aðgerðaráætlun.

3. Skattalegt umhverfi

Unnin verði úttekt á skattalegu umhverfi fyrirtækja og sveitarfélaga höfuðborgarsvæðisins í alþjóðlegu samhengi, m.a. út frá stefnu sveitarfélaga um fjölbreyttari skattstofna og samkeppnishæfni svæðisins. Þá verði lagt mat á hugmyndir um að sveitarfélögin verði virðisaukaskattskyld. Stefnt verði að sameiginlegri framtíðarsýn, tímasettum markmiðum og aðgerðaráætlun.

4 Framtíð samgangna

Samhliða vinnu við svæðisskipulag höfuðborgarsvæðisins verði lagt mat á valkosti í framtíðarsamgöngum og umferðarkerfi höfuðborgarsvæðisins, kostnað og hagkvæmni mismundi leiða. Hluti vinnunnar verði að draga saman þær athuganir sem fyrir liggja um nýja kosti, s.s. léttlestar/hraðvagna á helstu stofnleiðum innan höfuðborgarsvæðisins og lestartengingu til Keflavíkur. Stefnt verði að sameiginlegri framtíðarsýn, tímasettum markmiðum og aðgerðaráætlun.

5. Framtíð og fjárfestingarþörf í ferðaþjónustu

Lagt verði mat á framtíðarþróun og mögulegan vöxt í ferðaþjónustu á höfuðborgarsvæðinu, ásamt styrkleikum og veikleikum greinarinnar til framtíðar. Sérstaklega verði hugað að uppbyggingarþörf í gistirými, skilgreiningu þess í skipulagi og mati á fjárfestingu á því sviði. Stefnt verði að sameiginlegri framtíðarsýn, tímasettum markmiðum og aðgerðaráætlun.

6. Áhersla á skapandi greinar og græna hagkerfið

Í ljósi styrkleika höfuðborgarinnar sem menningarhöfuðborgar Íslands á höfuðborgarsvæðið að leggja áherslu á skapandi greinar í atvinnusköpun og styrkja sérstöðu sína á alþjóðlegum samkeppnismarkaði. Sóknarfæri skapandi greina og græna hagkerfisins verði kortlögð. Stefnt verði að sameiginlegri framtíðarsýn, tímasettum markmiðum og aðgerðaráætlun.

7. Vísindagarðar og þekkingargreinar

Efnt verði til sameiginlegrar vinnu með HÍ, HR og Landsspítalanum til að draga fram sóknarfæri í því að vísindagarðar og þekkingariðnaður rísi í Vatnsmýri. Greind verði staða þekkingargreina og mikilvægustu þættir í vexti þeirra skilgreindir. Stefnt verði að sameiginlegri framtíðarsýn, tímasettum markmiðum og aðgerðaráætlun.

8. Lítil og meðalstór fyrirtæki

Unnar verði tillögur sem beinist sérstaklega að því að hlúa að vexti og þörfum lítilla og meðalstórra fyrirtækja, í ljósi mikilvægis þeirra sem uppsprettu nýsköpunar og nýgengis í fyrirtækjaflóru.

Markaðssetning höfuðborgarsvæðisins

Undir markaðssetningu höfuðborgarsvæðisins eru tilgreind 3 verkefni og stefnt að sameiginlegri framtíðarsýn, tímasettum markmiðum og aðgerðaráætlun í þeim öllum:

1. Vörumerkið Reykjavík og markaðssetning höfuðborgarsvæðisins

„Reykjavík“ verði notað sem sameiginlegt vörumerki fyrir allt höfuðborgarsvæðið. Ná þarf samstöðu um hvernig það verði notað og kynnt til að það nýtist öllu höfuðborgarsvæðinu. Hvernig svæði er höfuðborgarsvæðið og hvernig við viljum kynna það? Hvað einkennir svæðið í atvinnulífi

og nýsköpun, menningu og menntun, lífsskilyrðum fólks og innviðum? Hvað vitum við í dag um tengsl og ímynd heitisins og hvað þarf að kanna betur?

2 Skilgreining ímyndar

Bent hefur verið á að skilgreiningu ímyndar svæðisins þurfi að nýta markvissar og betur en gert hefur verið fram til þessa. Ýmislegt bendir til þess að „Reykjavík“ hafi sterka stöðu gagnvart ferðalöngum, sé „hipp og kúl“ og hafi þannig sterkt aðdráttarafl gagnvart þessum hópi. Náttúran væri aðdráttarafl, tónlistin, menningin og landfræðileg staða mitt á milli heimsálfa. Þessi hópur gerir engan greinarmun á mörkum einstakra sveitarfélaga á höfuðborgarsvæðinu og lítur á svæðið sem eina heild. Í þessu felst gott tækifæri til að nýta „vörumerki“ sem þegar er þekkt, bæði fyrir höfuðborgina og sem sóknarfæri fyrir önnur sveitarfélög á svæðinu til að koma sinni sérstöðu og sérhæfingu á framfæri undir þessu „vörumerki“.

Stóra áskorunin felst hinsvegar í markaðssetningu „vörumerkisins“ gagnvart erlendum fyrirtækjum og fjárfestingu. Því er mikilvægt að rækta stöðugleikann, orðsporið og nýta þá viðspyrnu sem „vörumerkið“ hefur nú þegar.

3 Sameiginleg markaðssetning

Kortlagðar verði bestu leiðir fyrir sameiginlega markaðssetningu fyrir höfuðborgarsvæðið undir vörumerkinu „Reykjavík“, þar sem beitt verði markvissum aðferðum markaðsfræðinnar. Sveitarfélögin þurfa að fjárfesta í aukinni samvinnu á þessu sviði og hugsanlega setja á fót sameiginlega kynningarstofu höfuðborgarsvæðisins.

Markhópar höfuðborgarsvæðisins eru skilgreindir í eftirfarandi fjóra hópa: 1) íbúar höfuðborgarsvæðisins, 2) íbúar utan höfuðborgarsvæðisins, 3) erlendir ferðamenn, og 4) erlend fjárfesting og/eða fyrirtæki sem gætu séð tækifæri í að vera með aðsetur á höfuðborgarsvæðinu. Að baki tillögunni liggur sú forsenda að fólk lítur á höfuðborgarsvæðið sem eitt svæði: Reykjavík. Markaðssetning þarf því að ganga út frá því að höfuðborgarsvæðið sé markaðssett sem eitt svæði óháð einstaka sveitarfélögum.

Skólar og menntun í fremstu röð

Undir skólar og menntun í fremstu röð eru tilgreind 5 verkefni og stefnt að sameiginlegri framtíðarsýn, tímasettum markmiðum og aðgerðaráætlun:

1 Gæði skólastarfs í alþjóðlegum samanburði

Teknar verði saman upplýsingar um gæði og árangur skólastarfs á höfuðborgarsvæðinu frá leikskóla til háskólastigs í alþjóðlegum samanburði. Greindir verða styrkleikar og veikleikar og megináskoranir þegar til framtíðar er litið.

Stefnt verði að sameiginlegri framtíðarsýn, tíma- og tölusettum markmiðum og aðgerðaráætlun.

2 Samvinna skólastiga frá leikskóla til háskólanáms

Sérstök áhersla verði lögð á að kortleggja hvernig auka megi markvissa samvinnu milli skólastiga og sveigjanleika fyrir nemendur. Útfærðar verði hugmyndir um að einn eða fleiri framhaldsskólar á svæðinu flytjist á ábyrgð sveitarfélaga og kannaður grundvöllur þess að stofna listmenntaskóla á framhaldsskólastigi, m.a. á grunni sjálfstæðra skóla sem veita framhaldsnám í listum.

3 Höfuðborgarsvæðið sem háskólaborg

Hvað einkennir góða háskólaborg? Höfuðborgarsvæðið hefur ákveðnum skyldum að gegna í þessum efnum og þær miða ekki síst að framboði á húsnaði og öflugum almenningsamgöngum. Greina þarf að hve miklu leyti höfuðborgarsvæðið uppfyllir þessar skyldur í dag og hverju er helst ábótavant til að þessum skyldum sé fullnægt.

4 Endurmenntun á vinnumarkaðnum

Mikilvægt er að efla endurmenntun á vinnumarkaði til að fólk sé ávallt tilbúið til að takast á við breyttar áskoranir á hverjum tíma. Staða menntunar á vinnumarkaði verði greind ásamt þeim leiðum og tillögum sem fyrir liggja um að bæta þar úr.

5 Kortlagning menningarverkefna og samstarf þess við menntakerfið

Mikil og öflug menningarstarfsemi fer fram á höfuðborgarsvæðinu. Mikilvægt er að greina vandlega hvernig sveitarfélögin styrkja menningarverkefni og vinna að því að opna gáttir á milli þeirra og nánara samspil við skólakerfið.

10 Verkefna- og menningarsamningar

10.1 Vaxtarsamningur

Vaxtarsamningur höfuðborgarsvæðisins er hluti af Sóknaráætlun höfuðborgarsvæðisins og um hann fjallað í kafla 9.3 Sóknaráætlun 2013.

10.2 Menningarsamningur

SSH hefur ekki gert menningarsamning við ríkisvaldið eins og önnur landshlutasamtök sveitarfélaga hafa gert. Við mótun Sóknaráætlunar höfuðborgarsvæðisins 2013 setti sérstakur umræðuhópur fram 4 áherslusvið í menningar- og menntamálum vegna áætlunarinnar. Um þau er fjallað í kafla 9.3 Sóknaráætlun 2013.

11 Fjölpjóðlegt samstarf

Fjölpjóðlegt samstarf stofnana og fyrirtækja á höfuðborgarsvæðinu er víðtækt þó aðeins séu nefnd ráðuneyti og heilbrigðis- og menntastofnanir annars vegar og inn- og útflutningsfyrirtæki hins vegar. Þátttaka í fjölpjóðlegum samstarfsverkefnum ESB er að sama skapi víðtækt og tekur t.d. til stofnana menntakerfisins frá leikskólum til háskóla og rannsóknafyrirtækja á borð við Íslenska erfðagreiningu. Af 103 verkefnum 7 Rammaáætlunar ESB voru 100 með þátttöku á höfuðborgarsvæðinu. Á heimasíðu samstarfshóps styrkjaáætlana sem fá framlög frá ESB má sjá kort með landshlutagreindum upplýsingum um verkefni og verkefnastyrki.³⁴

Góð verkefnaþátttaka er á höfuðborgarsvæðinu í þeim verkefnaáætlunum sem Byggðastofnun hefur umsjón með, NORA, NPP og ESPON.

11.1 NORA, Norræna Atlantssamstarfið

NORA (Norræna Atlantssamstarfið) eru samtök fjögurra landa og falla undir samstarf Norrænu Ráðherranefndarinnar um byggðastefnu. Eftirtalin verkefni með þátttöku á höfuðborgarsvæðinu voru samþykkt á árinu 2012:

Cod-Atlantic. Verkefni um þorskeldi, bætt seiðaeldi. Íslenskir þátttakendur, Matís og Hafró. Unnið af Matís í Reykjavík og á Akureyri. Hafró, Grindavík. Samstarfslönd: Noregur

Macro-Biotech. Tilraunaverkefni um ræktun þörunga á opnu hafi og nýtingu þeirra til matvælaframleiðslu o.fl. Matís. Reykjavík. Samstarfslönd: Noregur, Færeyjar, Danmörk, Bretland.

Sjávarklasí. Verkefni um að koma á sjávarútvegs klasa við Norður-Atlantshaf með þátttöku Nýfundnalands, Færeyja, Íslands og Grænlands. Sjávarklasinn og Viðskiptaráð Íslands. Reykjavík. Samstarfslönd: Noregur, Grænland, Færeyjar og Nýfundnaland.

Hliðaráhrif fiskveiða. Samstarfsnet hagfræðinga um sjávarútveg til að setja fram hagfræðimódel fyrir mótun sjávarútvegsstefnu. Háskóli Íslands, Reykjavík. Samstarfslönd: Færeyjar.

Jarðvangar (geoparks). Verkefni um að skipuleggja ferðir og útbúa kynningarefni á netinu gegnum heimasíðu, setja upp bókunarkerfi og stofna norræna deild Geoparks. Katla jarðvangur, Selfoss, Locatify, Hafnarfjörður. Samstarfslönd: Noregur, Grænland, Kanada og Bretland.

NATLOC. Ratleikjakeppni í tvær vikur. Þátttakendur ferðast um svæðin með kort og áttavita og uppgötva landið. Hekla rathlaupafélag, Félag fjallaleiðsögumanna. Reykjavík. Samstarfslönd: Færeyjar, Grænland.

Arctic Expedition Cruise., Ráðstefna um ferðapjónustu tengda skemmtiferðaskipum, með áherslu á að styrkja samstarf farastjóra við áfangastaðina. Cruise Iceland, Reykjavík. Samstarfslönd: Noregur, Grænland.

RENSE. Prófun rafbáta á vegum Norðursiglingar á Húsavík. Norðursigling Húsavík, Nýorka, Reykjavík, Sigling, Kópavogi. Samstarfslönd: Noregur, Færeyjar.

Berjarækt. Tilraunaverkefni um berjaframleiðslu, með ræktun í plastgöngum sem þola meiri vind. Landbúnaðarháskóli Íslands, Hveragerði, Garðyrkjustöðin Engi, Garðyrkjustöðin Kvistur, Selfossi, Hveramýri Mosfellsbær, Bændasamtök Íslands, Reykjavík. Samstarfslönd: Noregur, Grænland.

Leiðbeiningar um hvalveiðar. Leiðbeiningarit um hvalveiðar. Reykjavík. Samstarfslönd: öll NORA-löndin því NAMMCO stendur að umsókninni.

11.2 Norðurslóðaáætlunin

NPP, Norðurslóðaáætlunin, er samstarfsáætlun ESB og aðildarlanda að áætluninni um verkefnasamstarf. Starfssvæðið er norðurhluti Finnlands og Svíþjóðar, norðvesturhluti Noregs, Skotlands og Írlands og Ísland, Færeyjar, Grænland og Norður-Írland.

³⁴ <http://evropusamvinna.is/kort/>

Aðalverkefni á starfstímabilinu 2007-2013 sem samþykkt höfðu verið í október 2013 með þátttöku á höfuðborgarsvæðinu eru:

*The Sea as Our Neighbour: Sustainable Adaption to Climate Change in Coastal Communities and Habitats on Europe's Northern Periphery – Coast Adapt*³⁵

Samstarfsverkefni Íslands, Norður Írlands, Írlands, Skotlands og Noregs þar sem Háskóli Íslands, Sveitarfélagið Árborg og Mýrdalshreppur eru þátttakendur en meðal tengdra aðila eru Siglingastofnun, Veðurstofa Íslands, Samtök sveitarfélaga og Skipulagsstofnun.

*The cooperation for safety in sparsely populated areas - Co-Safe.*³⁶

Samstarfsverkefni Íslands, Svíþjóðar, Finnlands, Skotlands og Grænlands. Íslenskir þátttakendur eru Fjórðungssjúkrahúsið á Akureyri og Sjúkraflutningaskólinn í samstarfi við fjölmarga innlenda aðila.

*Craft International.*³⁷

Samstarfsverkefni Íslands, Noregs, Færeyja, Norður-Írlands, Svíþjóðar og Írlands. Íslenski þátttakandinn er Nýsköpunarmiðstöð Íslands í samstarfi við Sjávarleður á Sauðárkróki o.fl.

*Sustainable Aquaculture of Arctic charr - Northcharr.*³⁸

Samstarfsverkefni Íslands, Svíþjóðar og Noregs. Íslenskir þátttakendur eru Hólalax ehf., Rifós ehf., Íslandsbleikja ehf., Silfurstjarnan ehf., Klausturbleikja ehf., Skagafjarðarveitur, FISK-Seafood, Akvaplan-Niva og Matís.

*Opportunities for Community through Energy Storage - OCTES.*³⁹

Samstarfsverkefni Skotlands, Finnlands, Norður Írlands og Grænlands. Íslenskir þátttakendur eru Orkustofnun, Háskóli Íslands, Vestmannaeyjabær og HS Orka.

*Retail in Rural Regions.*⁴⁰

Samstarfsverkefni Íslands, Írlands, Færeyja, og Skotlands þar sem Rannsóknarsetur verslunarinnar og Háskólinn á Bifröst eru þátttakendur í samstarfi við verslanir, Samtök verslunar, sveitarfélög og atvinnuþróunarfélög.

*Roadex Network Implementing Accessibility.*⁴¹

Samstarfsverkefni Svíþjóðar, Finnlands, Skotlands, Írlands, Svíþjóðar, Íslands, Grænlands, Noregs og Kanada. Íslenskur þátttakandi er Vegagerð ríkisins í samstarfi við verkfræðistofur.

*Rural Transport Solutions. – RTS.*⁴²

Samstarfsverkefni Svíþjóðar, Finnlands, Skotlands og Íslands. Íslenskir þátttakendur eru Þróunarstofa Austurlands og Fjarðabyggð í samstarfi við Vegagerðina.

*Social Enterprises in Community Renewable Energy. SECRE*⁴³

Samstarfsverkefni Íslands, Finnlands, Norður-Írlands, Írlands, Skotlands, Svíþjóðar, Noregs og Grænlands. Íslenskur þátttakandi er Nýsköpunarmiðstöð Íslands.

*Small Craft Emergency Response and Survival Training for Arctic Conditions. SMACS.*⁴⁴

³⁵ www.coastadapt.org

³⁶ www.cosafe.eu

³⁷ www.economusee.eu

³⁸ www.northcharr.eu

³⁹ www.octesnpp.com/

⁴⁰ www.rrr-project.net

⁴¹ www.roadex.org

⁴² www.rtsnpp.eu

⁴³ www.secre.eu

⁴⁴ <http://smacs-project.eu/?q=home>

Samstarfsverkefni Íslands, Írlands, Skotlands, Svíþjóðar og Noregs. Íslenskur þátttakandi er Slysavarnarfélagið Landsbjörg.

*Solutions for Microgeneration to Allow Energy Saving Technology - SMALLEST.*⁴⁵

Samstarfsverkefni Skotlands, Finnlands, Norður-Írlands, Færeyja, Svíþjóðar, Íslands og Grænlands. Íslenskur þátttakandi er Þróunarstofa Austurlands í samstarfi við fjölmarga aðila innan orkugeirans.

*Snow, Ice and Avalanche applications – SNAPS.*⁴⁶

Samstarfsverkefni Svíþjóðar, Finnlands, Noregs og Íslands. Íslenskur þátttakandi er Veðurstofa Íslands í samstarfi við Fjórðungssamband Vestfjarða, Vegagerð ríkisins og Almannavarnanefnd Ísafjarðar og Vegsýn ehf.

11.3 ESPON

ESPON er samstarfsáætlun ESB-landa, Noregs, Liechtenstein, Sviss og Íslands um byggða- og svæðarannsóknir. Tilgangur ESON er „að styðja stefnuþróun með tilliti til markmiðs um svæðistengda samkennd og samhæfða þróun á evrópsku landsvæði með því (1) að leggja til samanburðarhæfar upplýsingar, sannreyndir, greiningar og framtíðarsýnir til svæðistengdrar þróunar og (2) lýsa svæðistengdum auðlindum og sóknarfærum til þróunar fyrir byggðir og stærri svæði og bæta þannig samkeppnishæfni Evrópu, svæðasamstarf og sjálfbæra og jafna þróun.“⁴⁷

Á starfstímabilinu 2007-2013 tók Skipulagsstofnun þátt í að móta verkefni til útboðs á vegum ESPON og starfa síðan með verkefnishópnum að úrlausn þess:

KITCASP – Key indicators for territorial cohesion and spatial planning (2012-2013) er rannsóknarverkefni sem snýr að því að skoða og meta nytsemi svæðisbundinna gagnagrunna fyrir stefnumótun í svæðaskipulagi og annarri stefnumótun sem varðar þróun byggðar í Skotlandi, Írlandi, Lettlandi, Íslandi og í Baskahéruðum Spánar. Aðili af Íslands hálfu er Rannsókn- og þróunarmiðstöð Háskólans á Akureyri. Skipulagsstofnun er einnig aðili að verkefninu sem svokallaður hagshafi (stakeholder) og átti þátt í, að frumkvæði skoskra skipulagsyfirvalda, að móta þá verkefnislýsingu sem boðin var út. Byggðastofnun var líka fengin til samstarfs um íslenska verkhlutann.⁴⁸

⁴⁵ www.smallestnpp.eu

⁴⁶ www.snaps-project.eu

⁴⁷ www.espon.eu/main/Menu_Programme/

⁴⁸ http://www.espon.eu/main/Menu_Projects/Menu_TargetedAnalyses/kitcasp.html