

Ársskýrsla 2000

*Umsjón: Guðmundur Guðmundsson
Umbrot og prentvinnsla: HVÍTT&SVART
Kort birt með leyfi Landmælinga Íslands
Ljósmyndir: Odd Stefán Ljósmyndun
Ljósmyndastofa Péturs og fleiri*

Efnisyfirlit

Formáli	5
Inngangur	7
Skipulag og starfsemi	10
Framkvæmd ályktunar Alþingis um stefnu í byggðamálum .	11
Áherslur í starfi þróunarsviðs	19
Fjárhagur og rekstur	22
Ársreikningur Byggðastofnunar 2000	25
Útborgaðir styrkir	34
Lög um Byggðastofnun	37
Reglugerð fyrir Byggðastofnun	39

Stjórn Byggðastofnunar



*Kristinn H. Gunnarsson
formaður*



*Guðjón Guðmundsson
varaformaður*



Anna Kristín Gunnarsdóttir



Arnbjörg Sveinsdóttir



Einar K. Guðfinnsson



Karl. V. Matthíasson



Orri Hlöðversson



Theodór A. Bjarnason, forstjóri og Guðmundur Malmquist fyrrv. forstjóri Byggðastofnunar

Formáli

Frá því að síðasta ársskýrsla kom út hafa orðið verulegar breytingar hjá Byggðastofnun. Ákveðið var að flytja stofnunina til Saudárkróks og gert ráð fyrir að flutningurinn tæki um það bil ár og að stofnunin myndi taka til starfa 1. júní á þessu ári fyrir norðan.

Þessar áætlanir hafa í meginatriðum staðist, flutningur frá Engjateigi í Reykjavík lauk í enduðum maí og þróunarsviðið sameinast í framhaldi af því annarri starfsemi stofnunarinnar í glæsilegu húsnæði að Ártorgi 1 sem tekið var á leigu.

Starfsmönnum Byggðastofnunar í Reykjavík var boðin áframhaldandi vinna hjá stofnuninni, en þeir afþökkuðu það að einum undanskildum. Í framhaldinu var deilt um biðlaunarétt og höfðaði Samband íslenskra bankamanna mál til þess að fylgja kröfum starfsmanna eftir. Samkomulag tókst þó að lokum þegar stjórn Byggðastofnunar ákvað að leggja niður stöður átta starfsmanna, enda lá fyrir að stofnunin yrði endurskipulögð að nokkru. Við það myndaðist biðlaunaréttar sem starfsmenn njóta fái þeir ekki annað starf á næstu 12 mánuðum. Hefji þeir annað starf á tímabilinu sem er lægra launað en það sem þeir gegndu hjá Byggðastofnun er greiddur mismunur launanna í 12 mánuði. Stofnunin aðstoðar þessa starfsmenn við að fá annað starf og eru góðar horfur um að það takist. Við það verður kostnaður Byggðastofnunar af biðlaunaréttinum ekki mikill.

Aðrir starfsmenn en þessir átta höfðu ýmist fengið sér annað starf og látið af störfum eða við þá hafði verið gerður starfslokasamningur. Niðurstaðan er að tekist hefur samkomulag við alla sem störfuðu í Reykjavík sem er mikið fagnadarefni og greiddi verulega fyrir því að flutningur Byggðastofnunar gengi samkvæmt áætlun.

Það sem deilt var um er hvort flutningur stofnunar milli landshluta jafngildi því að starf sé lagt niður en þá er um biðlaunarétt að ræða. Það var sjónarmið iðnaðarráðuneytisins og Ríkislögmans að ekki sé um niðurlagningu starfs að ræða en SÍB hélt hinu gagnstæða fram. Þessi lagalegi ágreiningur er óleystur og mun rísa að nýju þegar næsta stofnun verður flutt, hvort heldur það verður í heilu lagi eða að hluta.

Sérstök löggjöf um flutning eða niðurlagningu starfa?

Reynslan af flutningi stofnana bendir til þess að fáir starfsmenn á höfuðborgarsvæðinu kjósi að flytjast búferlum út á land þegar starfið er flutt, en hins vegar séu margir tilbúnir að vinna þessi sömu

störf þótt þau séu utan höfuðborgarsvæðisins, þar á meðal fólk sem er búsett á höfuðborgarsvæðinu. Þetta er ekki ólíkt því sem gerist þegar störf flytjast milli staða á landsbyggðinni eða af landsbyggðinni til höfuðborgarsvæðisins, en slíkt hefur gerst í töluverðum mæli, sérstaklega í sjávarútvegi með flutningi kvóta og skipa. Fólk vill vera þar sem það hefur komið sér fyrir og tekur óstínt upp röskun á sínum högum sem flutningur á starfi vissulega er.

Nú er það opinber stefna að ný starfsemi hins opinbera verði fyrst og fremst utan höfuðborgarsvæðisins og ákveðin verkefni stofnana verði flutt út á land. Ekki verður sagt að vel hafi gengið að fylgja þessu eftir. Eru til þess ýmsar ástæður þar á meðal ofangreind sjónarmið starfsmanna. Ég velti því fyrir mér hvort ekki sé rétt að setja sérstaka löggjöf um réttindi starfsmanna við flutning stofnunar eða starfs milli landshluta. Ég hef trú á því að ef slíkar reglur liggja fyrir muni nást betri árangur en verið hefur. Slík löggjöf ætti að mínu mati að ná til almenna vinnumarkaðarins enda vandséð að opinberir starfsmenn eigi að fá sérstaka meðhöndlun og njóta réttinda sem ekki eru til staðar í öðrum starfsgreinum. Sérstaklega er eftirtektarvert hvað starfsöryggi launafólks í sjávarútvegi er lítið og má þar nefna að í fiskvinnslu er hægt að taka fólk af launaskrá fyrirvaralítið vegna hráefnisskorts. Ætla má að verulegt samband sé milli lítils atvinnuöryggis og veikrar stöðu byggðar.

Breytt stofnun

Segja má að Byggðastofnun verði verulega breytt stofnun þegar flutningur stofnunarinnar er að fullu yfirstaðinn. Miklar mannabreytingar verða og nýju fólk fylgja gjarnan breyttar áherslur. Breytingarnar eru það miklar að í raun verður um nýja stofnun að ræða. Eftirsjá er af því starfsfólki sem lætur af störfum og vil ég færa því þakki fyrir vel unnin störf um langt árabíll. Sérstaklega vil ég þakka fráfarandi forstjóra Guðmundi Malmquist fyrir störf hans en hann hefur verið forstjóri frá því að Byggðastofnun var sett á laggirnar 1985. Nýr forstjóri Theodór A. Bjarnason hefur tekið við og er hann boðinn velkominn til starfa ásamt þeim sem eru að koma til starfa um þessar mundir. Nýrra starfsmanna biða mikil verkefni en líka mikil tækifæri.

Kristinn H. Gunnarsson

Inngangur

Starfsemi Bygðastofnunar var með líku sniði framan af á árinu 2000 og var á árinu áður. Ný lög tóku gildi í ársbyrjun um stofnunina og er hún nú sérstök stofnun sem heyrir undir iðnaðarráðherra sem skipar stjórn sem situr milli ársfunda sem halda skal fyrir 1. júlí.

Fyrsti ársfundur Bygðastofnunar var haldinn á Akureyri 7. júní 2000. Þar tilkynnti ráðherra að hún hefði ákveðið að flytja alla stofnunina til Sauðárkróks.

Starfsmönnum í Reykjavík var boðið að flytja með stofnuninni en einungis forstöðumaður rekstrarviðs þáði það. Flestum hinum starfsmönnum var sagt upp störfum með 6 mánaða fyrirvara frá og með 1. desember 2000, þannig að þeir láta af störfum 31. maí 2001.

Undirbúningur flutnings frá Reykjavík hófst þegar eftir að samþykktin var gerð og hefur staðið óslitið síðan. Í lok árs var ráðinn nýr forstjóri sem skipaður var af ráðherra frá og með 1. janúar 2001.

Ríkisframlag til stofnunarinnar var 202 milljónir króna á árinu 2000. Um helmingur þess rann til 8 atvinnuþróunarfélaga sem reka ýmis konar atvinnuþróunarstarf. Mjög mismunandi form er á þessari starfsemi en á sumum svæðum er starfsemin að fullu á ábyrgð sveitarfélaga, á öðrum stöðum er hlutafélagsformið notað og enn annars staðar er byggt á frjálsum félagasamtökum. Samningar eru nú lausir við öll félögin og er gert ráð fyrir nýjum samningum. Á meðan er greitt samkvæmt fyrri samningum en framlag á fjárlögum 2001 var hækkað úr 65 m.kr. í 103 m.kr.

Stofnunin lánaði 2,4 milljarða á árinu sem er veruleg aukning frá árinu áður. Ógreidd lánsloforð námu um 1.000 m. kr. um áramót og var ónotuð lántökuheimild 500 m.kr. sem færist yfir til ársins 2001. Heildarútlán 2001 munu fara yfir 2.200 m. kr. og útistandandi lán munu nema nálægt 13 milljörðum í árslok 2001.

Ásókn í lánsfé hefur ekki verið meiri en nú og kemur þar m.a. til að stærra fyrirtæki á landsbyggðinni eru aftur farin að snúa sér til Bygðastofnunar enda vaxtakjör hag-

stæðari en hjá öðrum lánastofnunum í mörgum tilvikum. Þá er því ekki að leynd að svo virðist sem bankarnir reyni að komast hjá því að veita há lán til langs tíma til fyrirtækja á smærri stöðum. Bankarnir hafa neitað þessum ásökunum en ásókn í lán frá Bygðastofnun hefur aukist verulega og það verður ekki einvörðungu skýrt með betri vaxtakjörum.

Gera má ráð fyrir að afkoma lánastarfsemi stofnunarinnar verði erfið og bein framlög í afskriftarreikning úr ríkissjóði verði áfram nauðsynleg. Innheimta afborgana var lægri á árinu 2000 en 1999 þrátt fyrir aukningu heildarútlána, sem staðfestir þetta álit. Traust sjávarútvegsfyrirtæki hafa verið að greiða niður lán sín hjá Bygðastofnun á undanförunum árum og er nú svo komið að sum þeirra hafa greitt lánin að fullu. Þessi staða mun leiða til minna innstreymis, eins og þegar hefur komið í ljós.

Stofnunin fékk ekki aukafjárveitingu með tilvísun til viðauka 2 við búvörusamning frá 1992 eins og hún hefur fengið mörg undanfarin ár.

Bygðastofnun afskrifaði endanlega rúmlega 480 m. kr. á árinu. Mestur hluti afskrifaðra lána voru nýlega veitt lán sem leiðir í ljós að lánveitingar hafa verið áhættusamar á árunum 1997-2000. Stofnunin fékk sérstaka aukafjárveitingu á árinu að fjárhæð 100 m.kr. til að mæta aukinni áhættu í útlánum. Á árinu voru færðar 621 m. kr. til gjalda á rekstrarreikningi vegna framlaga í afskriftarreikning útlána og niðurfært hlutafé. Hlutfall afskriftarsjóðs af heildarútlánum í árslok var 11,9 %.

Á árinu fékk stofnunin í annað sinn 300 m.kr. ríkisframlag til að leggja fram sem hlutafé í svæðisbundin eignarhaldsfélög. Stefnumótandi byggðaáætlun sem Alþingi samþykkti í mars 1999 gerir einnig ráð fyrir slíku framlagi 2001 eða alls 900 m. kr. Ekki tókst að ráðstafa öllu framlaginu vegna þess að mótfamlög vantaði. Endurskoða verður ráðstöfun þessa fjármagns á árinu 2001 ef ekki rætist úr fljótlega. Sérstaklega hefur reynst erfitt

að afla fjár á Austurlandi og Vestfjörðum.

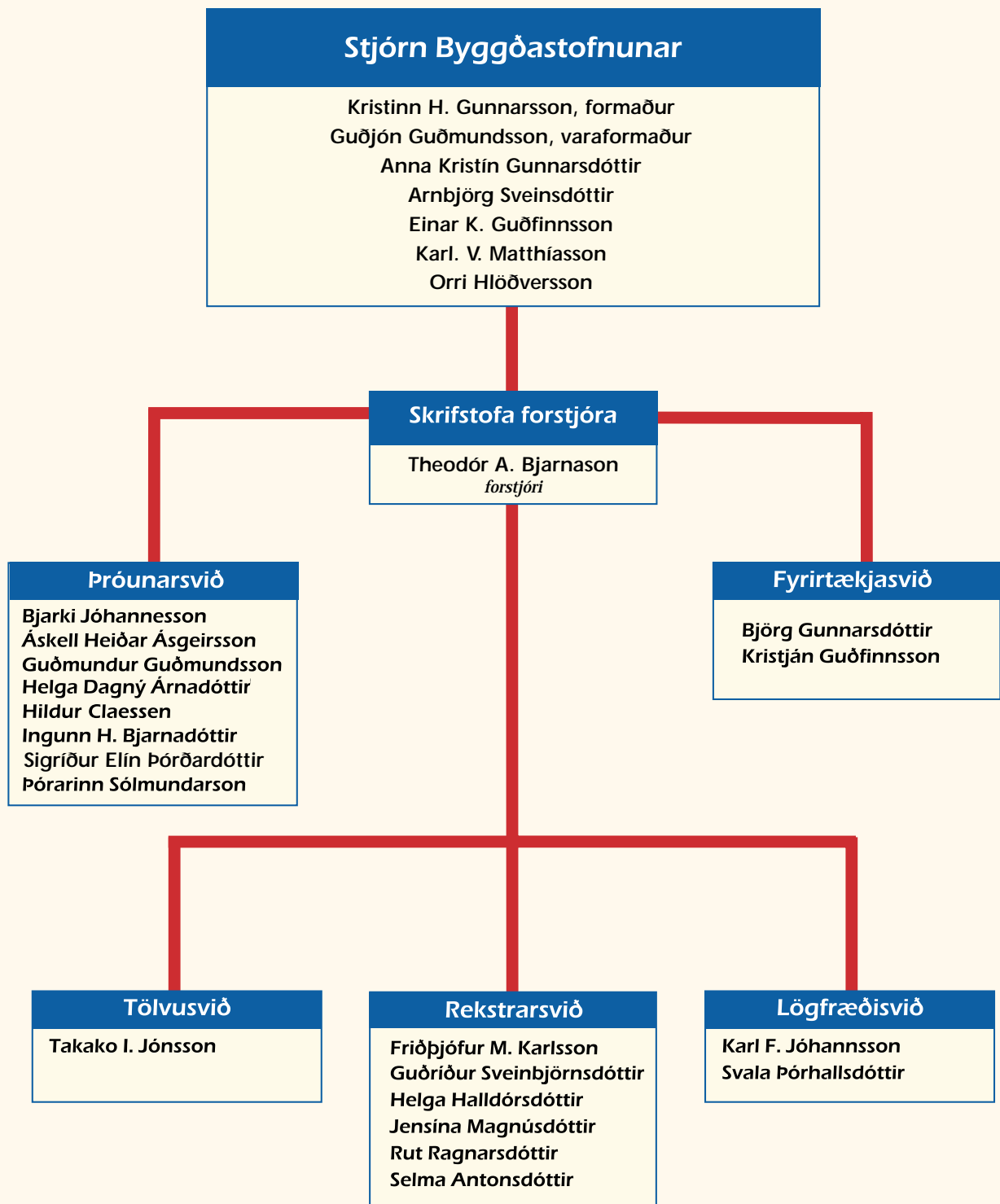
Þróunarsvið stofnunarinnar vann að ýmsum málum á árinu. Þar má nefna innlend og erlend samstarfsverkefni á sviði byggða- og atvinnumála. Þróunarsviðið vannur að aukinni fjölbreytni atvinnulífs á landsbyggðinni og aðlögun þess að breyttum aðstæðum, m.a. með eflingu rannsóknar- og þróunarstarfs. Einnig vannur sviðið að því að auka þekkingu og skilning á þáttum, sem teljast gera búsetu aðlaðandi á landsbyggðinni. Þar má telja umhverfismál, samgöngur, menntun, verslun, þjónusta, menningarmál o.fl. Sviðið hefur náð víðtækri samvinnu við háskóla, rannsóknarstofnanir, atvinnuþróunarfélög, menningarstofnanir og ferðamálaráðgjafa og er ráðgert að treysta þetta samstarf enn frekar.

Byggðastofnun tekur eftir atvikum þátt í erlendum samstarfsverkefnum á sviði byggða- og atvinnuþróunar, m.a. innan ramma Evrópusambandsins og Norðurlandaráðs. Stofnunin starfar m.a. með Norrænu Atlantsnefndinni (NORA) við úrvinnslu styrkumsókna og eftirfylgni verkefna sem hljóta styrki. Þá hefur stofnunin faglegt samstarf við ýmsa erlenda háskóla og rannsóknarstofnanir. Byggðastofnun fylgist með framkvæmd byggðaáætlunar, þar sem lýst er markmiðum og stefnu ríkisstjórnarinnar í byggðamálum, áætlunum um aðgerðir og tengslum byggðastefnu við almenna stefnu í efnahags- og atvinnumálum og áætlunum á sviði opinberrar þjónustu í landinu.

Framkvæmd byggðaáætlunarinnar er á höndum margra aðila, en stofnunin fylgist með og hefur samband við aðila eftir því sem þörf krefur.

Í lok ársins var gerð sérstök úttekt meðal ráðuneyta, stofnana og atvinnuþróunarfélaga á framkvæmdinni.

Byggðastofnun stóð fyrir gerð nokkurra skýrslna á árinu sem ýmist voru unnar af þróunarsviði stofnunarinnar eða aðkeypt þjónusta var fengin til. Þessar skýrslur má finna á heimasíðu stofnunarinnar: www.bygg.is.



Skipurit 1. 1. 2001

Skipulag og starfsemi

Í stjórn Byggðastofnunar sitja sjö menn sem iðnaðarráðherra skipar samkvæmt nýjum lögum sem tóku gildi 1. janúar 2000. Ný stjórn var skipuð á ársfundi Byggðastofnunar, sem haldinn var á Akureyri 7. júní 2000. Stjórnin ákveður starfsskipulag stofnunarinnar að því leyti sem það hefur ekki verið gert í reglugerð, ákveður starfsáætlun, rekstraráætlun og fjallar um byggðaáætlun og skýrslur um starfsemina. Stjórnin tekur ákvarðanir um veitingu lána, styrkja og ábyrgða, svo og lánskjör og lántökur. Árið 2000 hélt stjórnin 15 fundi. Forstjóri annast daglega stjórn Byggðastofnunar og gerir tillögur til stjórnar um þá þætti sem hún skal ákveða.

Forstjóri ræður starfsfólk að stofnuninni innan ramma fjárhagsáætlunar hennar. Byggðastofnun er með skrifstofur á tveimur stöðum, þ.e. lánastofnun með fjármála-starfsemi og yfirstjórn er í Reykjavík en þróunarsvið á Sauðárkróki.

Ákveðið hefur verið að starfsemi skrifstofu í Reykjavík flytji til Sauðárkróks á miðju ári 2001.

Á skrifstofunni í Reykjavík eru þrjú starfssvið auk tölvudeildar: fyrirtækjasvið, lögfræðisvið og rekstrarsvið.

Fyrirtækjasvið fjallar um umsóknir um lán og styrki og annast úttektir á fyrirtækjum. Lögfræðisvið hefur umsjón með lögfræðilegri þjónustu, innheimtu og skjalagerð. Rekstrarsvið sér um bókhald, greiðslur, innheimtu lána og rekstrar- og greiðsluáætlanir. Þróunarsviðið á Sauðárkróki hefur umsjón með byggðaáætlun og úttektum og öðru þróunarstarfi. Þróunarsvið sér einnig um að samræma starf atvinnuþróunarfélaga sem starfa með stuðningi Byggðastofnunar.

Byggðastofnun annast innheimtu og bókhald fyrir atvinnuþryggingardeild og hlutafjárdeild Þróunarsjóðs sjávarútvegsins samkvæmt sérstöku samkomulagi við stjórn sjóðsins.

Stofnunin sinnir ýmsu samstarfi í byggðamálum fyrir Íslands hönd. Starfsmenn Byggðastofnunar voru 22 á árinu 2000, þar af 8 á þróunarsviði á Sauðárkróki, en 14 á starfssviðum í Reykjavík.

Framkvæmd ályktunar Alþingis um stefnu í byggðamálum 1999 - 2001

Meginverksvið Bygðastofnunar markast af gildandi byggðaáætlun á hverjum tíma, en hún var samþykkt snemma árs 1999. Byggðaáætlunin tekur til fjölmargra þátta, sem eru á verksviði ýmissa stofnana. Bygðastofnun hefur unnið að framgangi byggðaáætlunarinnar, en einnig fylgst með eða fylgt eftir ýmsum áherslum sem eru á verksviði annarra stofnana. Bygðastofnun vann á haustmánuðum greinargerð um framkvæmd byggðaáætlunar. Send voru bréf til ráðuneyta, háskóla, nokkurra stofnana, atvinnuþróunarfélaga og eignarhaldsfélaga. Úttektin hefur verið afhent iðnaðarráðherra og er hún birt í heild á heimasíðu Bygðastofnunar.

Hér á eftir er gerð grein fyrir einstökum greinum þingsályktunar um stefnu í byggðamálum og helstu atriðum þeirrar vinnu sem hafin er í tengslum við þær, ýmist á vegum Bygðastofnunar eða annarra. Einstakir liðir eru sýndir með skáletri, en upplýsingar um framkvæmd með hefðbundnu letri.

Þingsályktun um stefnu í byggðamálum fyrir árin 1999–2001

Alþingi ályktar að fela ríkisstjórninni að vinna að framkvæmd stefnumótandi áætlunar um byggðamál fyrir árin 1999–2001, sem hafi að markmiði að treysta búsetu á landsbyggðinni. Stefnt verði að því að fólksfjöldun þar verði ekki undir landsmeðaltali og nemi 10% til ársins 2010. Helstu aðgerðir sem gripið verði til eru eftirfarandi:

I. Nýsköpun í atvinnulífinu

1. *Unnið verði markvisst að aukinni fjölbreytni atvinnulífs á landsbyggðinni. Þróunarstofur verði eflar og þannig treystur grundvöllur til nýsköpunar og aukinnar fjölbreytni. Hlutverk þeirra verði meðal annars að auka samkeppnishæfni atvinnulífs á landsbyggðinni og aðstoða fyrirtæki við öflun verkefna og styrkja innan lands sem utan. Tryggt verði að aðstoðin skili*

sér til starfandi fyrirtækja jafnt sem nýrrar atvinnustarfsemi. Til að treysta þessi markmið verði leitað samstarfs við háskóla og rannsóknastofnanir.

Unnið verði að samvinnu einstakra stofnana, félaga og þróunarstofa sem vinna að byggða- og atvinnuþróunarmálum. Í því sambandi verði þær stofnanir sem helst tengjast nýsköpun í atvinnulífinu tengdar starfsemi þróunarstofa með beinum samstarfssamningi með það að markmiði að bæta þekkingu og ráðgjöf vegna nýsköpunar.

Framkvæmd

Atvinnuþróunarfélög á landsbyggðinni hafa verið eflað og starfa nú 3-4 starfsmenn hjá flestum félögunum. Bygðastofnun hefur gert samninga við félög í hverju kjördæmi um atvinnuráðgjöf og þróunarstarfsemi.

Í þeim samningum er einkum lögð áhersla á

- að efla starfsemi félaganna með auknu sjálfsforræði og ábyrgð á þeim verkefnum sem þau annast,
- að byggja upp þekkingu, reynslu og hæfni sem leiði til þess að einstaklingar, fyrirtæki og stofnanir myndi afl sem sameiginlega vinni að traustri búsetu og fjölbreyttu atvinnulífi á starfssvæðinu,
- að tryggja að Bygðastofnun hafi öfluga samstarfsaðila á starfssvæðinu sem fylgist með þróun byggðar, hagnýti rannsóknir sem gerðar eru á vegum stofnunarinnar og geri tillögur til Bygðastofnunar eða annarra stjórnvalda um úrbætur og aðgerðir í byggðamálum,
- að vinna skipulega að uppbyggingu á starfssvæðinu svo þar þyki eftirsóknarvert að búa og aðstæður til atvinnu og mannlífs standist samkeppni við það sem best þekkest.

Meðal verkefna atvinnuþróunarfélaganna eru ráðgjöf og aðstoð við stofnun og rekstur fyrirtækja, efling samskipta milli atvinnulífs og stofnana, stefnumörkun í atvinnu-

málum, upplýsingar um fyrirgreiðslu og aðstoð, og rannsóknir og aðgerðir á sviði byggðamála, svo sem samgangna, þjónustu, umhverfis, menningar og menntunar.

Próunarsvið Bygðastofnunar hefur samstarf við atvinnuþróunarfélög á landsbyggðinni í samræmi við samninga Bygðastofnunar við félögin. Haldnir eru reglulegir samstarfsfundir atvinnuþróunarfélaganna og Bygðastofnunar á Bygðabrunni, sem er fjarfundabúnaður. Próunarsviðið veitir faglega aðstoð við atvinnuþróun og nýsköpun, miðlar upplýsingum, aðstoðar við endurmenntun, samræmingu á starfsemi atvinnuþróunarfélaganna og eflingu samstarfs þeirra á milli, myndar tengsl við stofnanir í stöðkerfi atvinnu- og byggðaðróunar, skipuleggur samstarfsverkefni og aðstoðar við leit að samstarfsaðilum varðandi sérhæfð mál.

Bygðastofnun hefur gert samstarfs-samninga við Rannsóknarráð Íslands, Rannsóknarstofnun fiskiðnaðarins, Háskólann á Akureyri, Útflutningsráð, Viðskiptaþjónustu utanríkisráðuneytisins, Bændasamtökin, Nýsköpunarsjóð, Þjóðminjasafnið, Háskóla Íslands, Hólaskóla og Lista-háskóla Íslands.

Flestar þessar stofnanir taka reglulega þátt í samstarfsfundum með Bygðastofnun og atvinnuþróunarfélögunum á Bygðabrunni. Þá má nefna samstarf Bygðastofnunar við ferðamálaráðgjafa, sem felst í ýmiss konar aðstoð og leiðbeiningum auk

reglulegra samstarfsfunda Bygðastofnunar, Ferðamálaráðs og ferðamálaráðgjafa á Bygðabrunni.

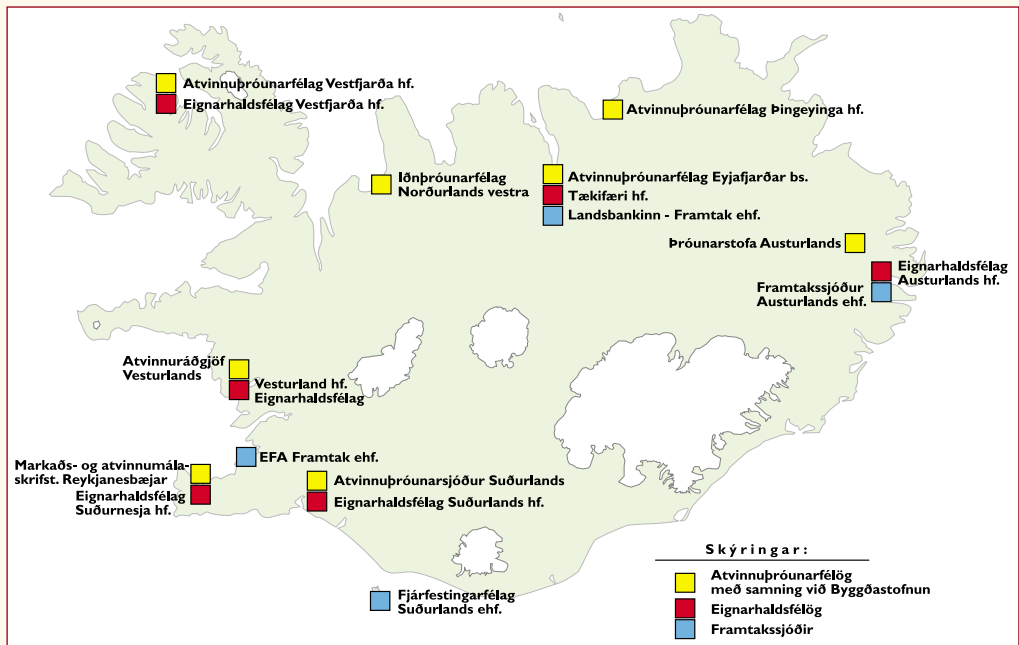
2. *Lánastarfsemi Bygðastofnunar verði rekin á arðsemisgrundvelli. Þannig verði byggður upp traustur byggðasjóður er hafi sérstaklega að markmiði að efla nýsköpun og auka hagkvæmni í rekstri fyrirtækja á landsbyggðinni. Reikningslegur aðskilnaður verði á milli lánastarfsemi stofnunarinnar og annarrar starfsemi.*

Framkvæmd
Reikningslegur aðskilnaður milli lánastarfsemi og annarra verkefna stofnunarinnar hefur farið fram. Lánastarfsemina skal reka án framlaga úr ríkissjóði. Stofnunin hefur þó fengið sérstök framlög í afskriftareikning.

Til að auka skilvirkni annast lánanefnd afgreiðslu lána allt að 10. m.kr þegar áhættumat fer ekki yfir 20%. Í lánanefnd eiga sæti forstjóri, formaður og varaformaður stjórnar auk þess starfsmanns sem fer með málið.

Ráðgjafafyrirtækið Nýsir hf. var fengið til að gera úttekt á lánastarfsemi stofnunarinnar og skilaði skýrslu í maí 2000. Meginniðurstaða hennar er að efla beri lánastarfsemi Bygðastofnunar, að athuga beri að stofnunin hafi forystu um rekstrarráðgjöf til fyrirtækja á landsbyggðinni og að athuga

Kortið sýnir helstu fjárfestingasjóði og félög í stöðkerfi atvinnulífs sem verið er að byggja upp.



beri að sameina Bygðastofnun, Ferðamálasjóð og Lánasjóð landbúnaðarins í einn deildarskiptan Bygðasjóð.

Áætluð útlán Bygðastofnunar árið 2001 nema 2,2 milljörðum króna og hafa þau aukist verulega á undanförunum árum. Það er mat Bygðastofnunar að þörf fyrir lánaþyrirgreiðslu stofnunarinnar hafi aukist og fari vaxandi. Þetta stafar m.a. af breyttum áherslum bankastofnana í lánamálum, og auk þess hafa ýmsir sjóðir, sem áður lánuðu í verulegum mæli til fyrirtækja á landsbyggðinni, verið lagðir niður eða færðir inn í banka eða aðrar stofnanir. Þar má m.a. nefna Fiskveiðisjóð, Iðnlánasjóð og Iðnþróunarsjóð.

3.

Til þess að tryggja nauðsynlegt eigið fé í nýsköpunarverkefnum verði komið á fót eignarhaldsfélögum á landsbyggðinni með aðild Bygðastofnunar. Stefnt verði að því að til þeirra verkefna verði sérstaklega varið allt að 300 millj. kr. á fjárlögum hvers árs á áætlunartímabilinu samkvæmt nánari reglum sem forsætisráðherra setur í reglugerð um Bygðastofnun. Þátttaka Bygðastofnunar geti þó mest numið 40% af hlutafé viðkomandi félags.

Bygðastofnun leitist við að taka þátt í uppbyggingu eignarhaldsfélaga þegar á árinu 1998. Getur ríkið lagt fram eignarhlut í félögum sem það á nú aðild að til eignarhaldsfélaga á landsbyggðinni. Leitað verði eftir samstarfi við Framtakssjóð Nýsköpunarsjóðs um fjármögnun einstakra verkefna.

Framkvæmd

Eignarhaldsfélög hafa verið stofnuð í öllum landshlutum og á fjárlögum árunna 2000 og 2001 eru 300 m. kr. framlög til þeirra hvort ár. Af framlagi ársins 2000 var á árinu ráðstafað um 223 m. kr. en ekki komu fram mótframlög til frekari útborgana. Félögin á Norðurlandi, Suðurlandi og Suðurnesjum hafa náð að mynda nokkuð öflug sjóði sem hafa lagt fram hlutafé í nokkrum félögum, en uppbygging eignarhaldsfélaga á Vesturlandi, Vestfjörðum og Austurlandi hefur gengið hægar. Félögin hafa samtals keypt hlutafé í 23 félögum fyrir tæplega 230 m. kr.

Framtakssjóður Nýsköpunarsjóðs atvinnu-

lífsins hefur til ráðstöfunar 1.000 m.kr. og er honum ætlað að stuðla að nýsköpun og atvinnuuppbyggingu með áherslu á landsbyggðina, einkum á sviði upplýsinga- og hátækni. Þeim fjármunum sem ráðstafað er úr Framtakssjóði til rekstraraðila er varið til hlutafjárkaupa í arðvænlegum nýsköpunarfyrirtækjum. Framtakssjóður er í umsjá fjögurra vörsluaðila. Hver hinna fjögurra vörsluaðila fékk til umsjónar 250 milljónir króna frá Framtakssjóði og hafa þeir hver um sig aflað mótframlags að upphæð 125 m.kr.



4.

Sköpuð verði skilyrði til þess að styðja sérstaklega aðgerðir á afmörkuðum svæðum þar sem veruleg röskun verður á atvinnuháttum og búsetu. Sérstaklega verði hugað að aðgerðum í byggðum þar sem atvinnulíf er fábreytt og útgerð á í vök að verjast. Í þeim sveitum sem byggja nær eingöngu á sauðfjárrækt og samgöngur hindra atvinnusókn í önnur byggðarlög verði hugað að aðgerðum sem gætu meðal annars falist í breyttum áherslum í ráðstöfun beingreiðslna með tilliti til byggðasjónarmiða.

Framkvæmd

Ýmis atvinnuþróunarfélög hafa unnið úttektir um svæði þar sem veruleg röskun hefur orðið á atvinnuháttum og búsetu. Í framhaldi af þessu starfi hafa Bygðastofnun og atvinnuþróunarfélögin tekið þátt í samstarfshópum með heimamönnum um úrbætur, sem byggja á niðurstöðum þessara athugana.

Bygðastofnun hefur unnið skýrsluna „Bygðir á Íslandi“ sem m.a. felur í sér styrkleikagreiningu einstakra sveitarfélaga. Jafnframt er fjallað um einstakar atvinnugreinar og gerðar tillögur um eflingu atvinnulífs á landsbyggðinni.

Stjórn Bygðastofnunar samþykkti á fundi 23. júlí 1999 reglur um úthlutun svonefnds byggðakvóta og úthlutun samkvæmt þeim. Byggðakvóti byggir á ákvæði í lögum um stjórn fiskveiða og samkvæmt því hefur stofnunin til ráðstöf-

unar 1.500 þorskígildislestir til að styðja byggðarlög sem hafa lent í vanda vegna samdráttar í sjávarútvegi. Gerð var grein fyrir úthlutun byggðakvóta í Ársskýrslu 1999.

Byggðastofnun lét í framhaldi af úthlutuninni vinna greinargerð um áhrif hennar. Niðurstaða hennar er að úthlutun byggðakvóta 1999-2000 og þær aðgerðir sem gerðar voru í tengslum við hana hafi 60-70 ársverk skapast í þeim byggðarlögum sem fengu úthlutun.



5.

Forsendur traustra byggða og þar með vaxtarsvæða eru öruggar samgöngur, öflug sveitarfélög, samstarf byggðarlaga um þjónustu og góð skilyrði til atvinnusóknar. Þessi grundvöllur verði treystur með því að örva fjárfestingar í samgöngum, menntun, byggingum og fjarskiptum. Samvinna fyrirtækja við innlendar og erlendar rannsóknastofnanir verði eflid, erlend tengsl fyrirtækja á landsbyggðinni aukin og störf sköpuð með fjarvinnslu. Gripið verði til aðgerða til að auðvelda fólki í strjálbýli atvinnusókn og hugað að leiðum til að lækka kostnað því samfara. Til að treysta búsetu og þróun vaxtarsvæða verði stuðlað að bættum og öruggari almenningssamgöngum.

Framkvæmd

Byggðastofnun hefur leitað eftir samstarfi við sveitarfélög og ýmsa sérfræðinga hvað varðar búsetuþætti. Í verkefninu „Búum til betri byggð“ voru haldnir reglulegir samstarfsfundir með atvinnuþróunarfélögum, sveitarfélögum og sérfræðingum á Byggðabrúnni. Þar var fjallað um ýmsa búsetuþætti og er ætlunin að vinna leiðbeiningar til sveitarfélaga og áætlanir um aðgerðir af hálfu ríkis og sveitarfélaga.

Byggðastofnun og Rannsóknarstofnun Háskólans á Akureyri vinna að rannsóknarverkefni þar sem leitað er leiða til þess að leggja mat á áhrif samgöngubóta á byggðapróun. Áætlað er að matsrammi liggja fyrir um mitt ár 2001.

Verkefnið Upplýsingasamfélagið veitti á árinu 2000 styrki til kaupa á fjarfundabúnaði til 20 sveitarfélaga að upphæð 200 þ. kr. hvert. Forgang höfðu sveitarfélög undir 1.000 íbúum á atvinnuþróunarsvæði 1, sbr. skýrslu Byggðastofnunar: „Byggðir á Íslandi“.

Ekki verður séð að ráðuneyti hafi unnið markvisst að aðgerðum til að auðvelda fólki í strjálbýli atvinnusókn og lækka kostnað við slíkt, eða að stuðlað hafi verið að bættum og öruggari almenningssamgöngum. Þá skortir verulega á að ráðuneyti og stofnanir hafi fjárfest í fjarfundabúnaði til að auðvelda fólki að taka þátt í nefndarstörfum og starfshópum óháð búsetu með aðstoð fjarskipta. Samgönguráðuneytið hefur látið gera skýrslu um almenningssamgöngur og koma þar fram athyglisverðar hugmyndir um breytt fyrirkomulag þessara mála.

6.

Löggð verði áhersla á að opinberum störfum fjölgi eigi minna hlutfallslega á landsbyggðinni en á höfuðborgarsvæðinu. Því markmiði verði meðal annars náð með því að leitast við að staðsetja nýja starfsemi hins opinbera utan höfuðborgarsvæðisins. Skilgreind verði eftir föngum þau verkefni einstakra ráðuneyta, stofnana og opinberra fyrirtækja sem unnt er að sinna á landsbyggðinni. Hvert ráðuneyti fyrir sig leggi fram tillögur þar að lútandi sem meðal annars geri ráð fyrir að möguleikar upplýsingatækninnar verði nýttir til hins ýtrasta.

Framkvæmd

Hafið er áttak í þá átt að flytja verkefni einstakra ráðuneyta, stofnana og opinberra fyrirtækja út á landsbyggðina til fjarvinnslu. Einnig eru fyrirtæki hvött til að nýta sér þennan möguleika. Byggðastofnun, Iðntæknistofnun og forsætisráðuneytið hafa gefið út skýrsluna „Nýsköpun í gagna- og fjarvinnslu á landsbyggðinni“, þar sem settar eru fram hugmyndir um hvaða verkefni er hægt að flytja á þennan hátt. Byggðastofnun hefur látið setja upp vefsíðu, sem er eins konar markaðstorg fyrir aðila sem vilja nýta sér þessa möguleika. Viðtökur hafa verið afar dræmar. Hafið er samstarfsverkefni Iðntæknistofnunar, iðnaðarráðuneytisins og Byggðastofnunar um gerð viðskiptaáætlana fyrir nokkur fjarvinnsluverkefni.

Það er mat Byggðastofnunar að markmið áætlunarinnar á þessu sviði hafi engan veginn náðst og að töluvert skorti á að unnið hafi verið nægjanlega skipulega að því að skilgreina verkefni sem unnt er að sinna á

landsbyggðinni. Í svörum ráðuneyta við fyrirspurn kemur fram að það eru einkum félagsmálaráðuneyti, umhverfissráðuneyti, samgönguráðuneyti og iðnaðarráðuneyti sem hafa flutt störf á landsbyggðina.

7. Nýjum stóriðjuverkefnum verði fundinn staður utan athafnasvæða höfuðborgarinnar og þannig stuðlað að varanlegri fólksfjölgun og fjölbreyttara framboði atvinnutækifæra þar. Lögð verði áhersla á að staðsetja ný stóriðjuverkefni sem víðast á landinu og þeim valinn staður með tilliti til orkuþarfa þannig að bæði sé um að ræða orkufreka stóriðju í nálægð við megin orkuöflunarsvæði hennar og önnur iðjuver sem ekki eru eins orkufrek utan þeirra svæða. Umhverfissjónarmiða verði gætt í hvívetna. Staðarvalsráðgjafir verði auknar og markvisst unnið að skipulagsmálum og umhverfisathugunum á þeim stöðum sem helst þykja koma til greina fyrir meðalstór og stærri atvinnufyrirtæki. Til að treysta framgang þessara áforma og til að stuðla að þátttöku er-



lendra fjárfesta í þeim verði nauðsynlegt fé veitt til undirbúningsstarfa.



Framkvæmd

Bygðastofnun tók þátt í mati á félagslegum þáttum varðandi byggingu álvers við Reyðarfjörð. Þá hefur stofnunin tekið til afgreiðslu þau erindi sem til hennar hefur verið beint og varða önnur áform um orkuöflunarsvæði og orkufrekan iðnað. Í svari iðnaðarráðuneytis við erindi kemur fram að unnið er að samningum um byggingu álvers við Reyðarfjörð í samræmi við yfirlýsingu sem undirrituð var af aðilum 24. maí 2000. Þá standa yfir viðræður við Norðurál um stækkun álversins á Grundartanga.

8. Fram fari greining á möguleikum einstakra landshluta, meðal annars með tilliti til auðlindanýtingar, iðnaðar og verslunar, fiskveiða og -vinnslu, samgangna og þjónustustarfsemi. Opinberar aðgerðir miðist við að nýta styrkleika hvers svæðis til atvinnusköpunar. Nýjar lausnir í upplýsingatækni verði nýttar til að skapa störf í hátæknigreinum án tillits til búsetu.

Framkvæmd

Bygðastofnun vinnur að styrkleikagreiningu einstakra svæða á öllu landinu. Notuð er svonefnd SVÓT greining, þar sem metnir eru styrkleikar, veikleikar ógnanir og tækifæri einstakra byggðarlaga. Haft hefur verið samband við fjölmarga aðila við gerð skýrslunnar og hafa þeir lagt henni til efni og gert athugasemdir við einstaka efnisliði greiningarinnar. Þá hafa verið fengnir sérfræðingar til að semja inngangskafila um einstaka málaflokka sem fjallað er um.

Fyrsta hluta verkefnisins er lokið og er þar fjallað um sjávarbyggðir og



vinna er hafin við annan hluta hennar sem fjallar um þjónustukjarna.

Skýrslan á að geta orðið mikilvægur grundvöllur aðgerða á sviði byggðamála.

II. Menntun, þekking, menning

9. Menntun á landsbyggðinni verði stórefld, sérstaklega hvað varðar verklegar greinar tengdar atvinnulífinu og tölvunám. Jafnframt verði bætt skilyrði þess fólks sem sækja verður nám utan heimabyggðar sinnar. Námsráðgjöf verði aukin. Komið verði á samstarfi atvinnulífs og skóla á landsbyggðinni um endur- og símenntun og stuðlað að því að allir eigi tækifæri á að

afla sér nýrrar þekkingar, meðal annars í samræmi við breytingar í atvinnuháttum.

Möguleikar fjarkennslu verði að fullu nýttir.

Menntun á háskólastigi verði tekin upp þar sem kostur er, meðal annars með samningum milli framhalds- og háskóla. Háskólinn á Akureyri og Háskóli Íslands hafi á boðstólum fjölþættar námsgreinar sem taki mið af þörfum atvinnulífsins, þar með talið í ferðaþjónustu. Enn fremur verði rannsóknir efldar er stuðli að nauðsynlegri fjölgun háskóla- og sérskólamenntaðs fólks í fyrirtækjum, meðal annars með stofnun atvinnudeildar við Háskólann á Akureyri. Tekin verði upp kenntla á háskólastigi í byggðamálum með stofnun sérstakrar námsbrautar eða sem hluti af kenntlu við námsbraut sem fyrir er. Á Austurlandi og Vestfjörðum verði nám á háskólastigi í boði svo fljótt sem verða má.



Framkvæmd

Mikilvægur árangur hefur náðst varðandi jöfnun námskostnaðar. Unnið er samkvæmt áætlun um að framlög til jöfnunar námskostnaðar verði tvöfölduð á þriggja ára tímabili frá 1999 til 2001.

Símenntunarmiðstöðvar og háskólar hafa með höndum umfangsmikla fjarkennslu, sem að miklu leyti fer fram gegnum Byggðabruna. Á fjárlögum 2001 eru fjárveitingar til þess að opna kennslustöðvar á Ísafirði og Egilsstöðum, og Byggðarannsóknastofnun hefur verið sett á stofn á Akureyri. Háskóli Íslands og fjölmargar rannsóknarstofnanir hafa rannsóknar-aðstöðu víða um land.

Stefnt er að því að tengja þessa starfsemi við byggða- og atvinnuþróunarstarf atvinnuþróunarfélaganna með stofnsetningu þróunarsetra.

10.

Auknu fé verði varið til hvers konar menningarstarfsemi. Menningararfur verði varðveittur innan héraðs eftir því sem tók eru á og verði sýnilegur innlendum og erlendum ferðamönnum. Bókasöfnum á landsbyggðinni verði gert kleift að notfæra sér upplýsingatækni með því að efla tækjakost. Sérstakt átak verði gert til endurbýggingar og varðveislu gamalla húsa á landsbyggðinni.

Framkvæmd

Hjá Byggðastofnun starfaði á árinu 1999 og fram á árið 2000 sérstakur menningar-ráðgjafi á landsbyggðinni og atvinnuþróunarfélög fengu sérstakan fjárstuðning til aðgerða í menningarmálum. Þeim fjárumunum var varið til samstarfsverkefna um varðveislu og kynningu menningararfs á viðkomandi svæðum. Byggðastofnun hefur staðið fyrir aukinni ráðgjöf og upplýsingum til atvinnuráðgjafa og menningarfulltrúa sveitarfélaga á landsbyggðinni um menningu sem atvinnugrein. Menningarráðgjafi Byggðastofnunar sat í samstarfshópi menntamálaráðuneytis, Sambands íslenskra sveitarfélaga og Byggðastofnunar um eflingu menningarstarfs á landsbyggðinni, sem hefur skilað skýrslu til menntamálaráðherra. Þá má nefna að unnið er að úttekt á möguleikum varðandi nýtingu íþróttamannvirkja.

Mikil aukning hefur orðið á framlögum af fjárlögum til ýmissa menningartengdra verkefna, svo sem safna og sýninga af ýmsum toga.

11.

Ríkisfjölmiðlar efla starfsemi á landsbyggðinni, meðal annars með aukinni dagskrárgerð og útsendingum frá starfsstöðvum Ríkisútvarpsins þar. Aðstaða til miðlunar og útsendinga fjölmiðla verði jöfnuð og hin sama um land allt, meðal annars með breytingum á gjaldskrá Landssíma Íslands hf.

Framkvæmd

Farið hafa fram viðræður við forsvarsmenn Ríkisútvarpsins og Landssíma Íslands hf. Landssíminn hefur nú lækkað gjald á leigulínum en aðstaða er þó ekki jöfn um allt land. Hvað Ríkisútvarpið varðar virðist nokkuð hafa miðað varðandi jákvæða kynningu á landsbyggðinni. Fram kemur í svörum forráðamanna ríkisfjölmiðla að

þjónusta hefur verið aukin. Hins vegar er erfitt að meta það markmið að aðstaða til fjölmiðlunar verði jöfnuð og hin sama um allt land, en það kallar á nánari skilgreiningar á því við hvað er átt.

III. Jöfnun lífskjara bætt samkeppnisstaða

12.

Áfram verði unnið að því að lækka kostnað við hitun íbúðarhúsnæðis. Verð á orku til hitunar íbúðarhúsnæðis verði á næstu þremur árum fært til samræmis við meðaldýrar hitaveitur með aukinni þátttöku Landsvirkjunar og ríkissjóðs. Heimilt verði að nýta fé sem ætlað er til niðurgreiðslu rafhitunar í fimm ár til þess að lækka stofnkostnað nýrra hitaveitna og stuðla þannig að aukinni notkun á jarðvarma til húshitunar. Áhersla verði lögð á að upplýsa þá sem nota mikla orku til að hita hús sín um leiðir til að draga úr orkunotkun, meðal annars með fræðslu og ráðgjöf.

Framkvæmd

Mikilvægur árangur hefur náðst varðandi jöfnun húshitunarkostnaðar. Á fjárlögum eru sérstök framlög til hitaveitna á köldum svæðum. Iðnaðarráðherra hefur auk þess sett reglur um úthlutun styrkja til lagningar nýrra hitaveitna á svæðum sem njóta niðurgreiðslu á rafmagni til húshitunar. Rafhitun hefur verið niðurgreidd um árabíl, en niðurgreiðsla var aukin á árinu 1999 til að ná því markmiði að hvergi verði dýrara að kynda með rafhitun en sem nemur kostnaði við að kynda með meðaldýrum hitaveitum. Á árinu 1999 fóru 600 m.kr. til þessarar niðurgreiðslu og 760 m.kr. árinu 2000. Samkvæmt fjárlögum 2001 eru 790 m. kr. til niðurgreiðslu rafhitunarkostnaðar. Áætlun um að niðurgreiða kyndingarkostnað dýrra hitaveitna þannig að ekki verði dýrara að kynda með þeim en hjá meðaldýrum veitum hefur verið til skoðunar í nefnd, en er ekki komin til framkvæmda. Fulltrúi Byggðastofnunar situr í nefndinni.

Þá má einnig nefna verkefnið Orkudaga sem efnt var til viðsvegar um landið þar sem húseigendum gafst kostur á að fá upplýsingar um orkunotkun sína og ræða við sérfræðinga.

13.

Gert verði áttak í uppbyggingu vega í þeim landshlutum þar sem samgöngur eru ófullnægjandi (jádarsvæði) svo að þær verði í samræmi við nútímaþarfir.

Framkvæmd

Gott samstarf hefur verið við Vegagerð ríkisins um tillögur að úrbótum í vegamálum á jádarsvæðum. Vegagerðin hefur gert lauslegt mat á kostnaði við umbætur á vegum á svæðum sem falla undir flokkinn atvinnuþróunarsvæði I í skýrslu Byggðastofnunar „Byggðir á Íslandi“. Kostnaður við að bæta vegi á þessum svæðum og vegi sem tengja þessi svæði er um 6 milljarðar króna. Fram kemur í svari samgönguráðherra við fyrirspurn að í gildandi vegagætlun eru 150 m. kr. til þessara vega. Einnig kemur fram í svarinu að vegabætur á þessum svæðum eru til skoðunar í ráðuneytinu og að niðurstaðna sé að vænta í tengslum við afgreiðslu vegagætlunar.



14.

Þar sem félagslegt íbúðarhúsnæði er meira en þörf er á vegna fólksfækkunar, og það veldur erfðri fjárhagsstöðu sveitarfélaga, verði heimilt að selja þetta húsnæði í áföngum á almennum markaði. Ríkissjóður og sveitarfélög beri sameiginlega þann kostnað sem af þessu kann að hljóta.

Framkvæmd

Í tengslum við Íbúðalánasjóð starfar Varasjóður viðbótarlána, sem hefur m.a. það hlutverk að stuðla að sölu félagslegra íbúða á almennum markaði. Framkvæmd þessa verkefnis er flókin en verið er að vinna að því að finna lausnir á því umfjöllunarefni sem fram kemur í greininni, þó að ekki hafi náðst endanlegt samkomulag milli ríkis og sveitarfélaga um skiptingu kostnaðar.

15.

Í ljósi þeirrar reynslu sem fæst af flutningi grunnskólans til sveitarfélaga verði að því stefnt að auka hlut sveitarfélaga í opinberum rekstri. Miðað verði við að hlutur sveitarfélaga verði eigi minni en ríkis.



Framkvæmd

Hlutdeild sveitarfélaga í opinberum rekstri hefur aukist á undanförunum árum og hefur hlutdeild tekna sveitarfélaga af landsframleiðslu aukist frá 9,4 % árið 1998 í 10,1 % árið 2000 og er áætlað 10,5 % á árinu 2001.

16.

Lagt verði mat á kostnað samfélagsins vegna þeirrar búsetuþróunar sem orðið hefur frá árinu 1986. Bygðastofnun meti reglulega áhrif lagasetningar, fjárlagagerðar og einstakra stjórnvaldsáðgerða á byggðapróunina í landinu.

Framkvæmd

Bygðastofnun hefur unnið að athugun á áhrifum sameiningar sveitarfélaga í samvinnu við Háskólann á Akureyri. Bygðastofnun gefur umsagnir og vinnur greinargerðir og tillögur fyrir Alþingi, ráðuneyti, ríkisstofnanir, sveitarfélög og samtök þeirra og aðra aðila sem þurfa þykir. Bygðastofnun gefur umsagnir um áhrif lagafrumvarpa og þingsályktana á byggðapróun og gefur umsögn um félagslega þætti umhverfismats. Stefnt er að því að efla starfsemi stofnunarinnar á þessu sviði.

IV. Bætt umgengni við landið

17.

Gert verði átak til að stöðva hraðfara landeyðingu þar sem náttúruöfl hindra ekki framkvæmdir.

Framkvæmd

Þingsályktun um Landgræðsluáætlun 2002 - 2013 hefur verið lögð fram á Alþingi. Samkvæmt henni er áætlað að verja um 6.000 m. kr. til landgræðsluverkefna á umræddu tímabili.

18.

Sveitarfélög verði aðstoðuð við gerð framkvæmdaáætlunar í umhverfismálum.

Framkvæmd

Í svari umhverfisráðuneytis við erindi kemur fram að á árinu 1998 var gerður samningur milli umhverfisráðuneytis og Sambands íslenskra sveitarfélaga um verkefnið Staðardagskrá 21 og tóku 31 sveitarfélög þátt í verkefninu sem lauk í mars

2000. Verkefnið Staðardagskrá 21 rekur nú skrifstofu á landsvísu sem verður starfandi að minnsta kosti út árið 2001. Eitt af verkefnum Staðardagskrár 21 er útgáfa framkvæmdaáætlunar í umhverfismálum.

19.

Með hliðsjón af aukinni ferðamennsku og kröfum um óspillt umhverfi verði gert átak til umhverfisbóta.

Framkvæmd

Átaksverkefnið Fegurri sveitir 2000 var á vegum landbúnaðarráðuneytisins í umboði ríkisstjórnarinnar. Það var átaksverkefni um hreinsun á landi og fegur mannvirkja með áherslu á sveitir landsins. Hátt á annað hundrað þátttakendur komu að verkefninu.

20.

Rannsókuð verði langtímaáhrif stofnvega á miðhálandinu með tilliti til umhverfis, hagkvæmni, ferðaþjónustu, atvinnumála og búsetu.

Framkvæmd

Bygðastofnun hefur ekki unnið að þessu verkefni og er ekki kunnugt um að þau atriði sem tilgreind eru undir þessum lið hafi verið könnuð sérstaklega á tímabili áætlunarinnar.

21.

Lögð verði áhersla á að hraða gerð stafrænna korta fyrir landið og byggja upp landfræðileg upplýsingakerfi.

Framkvæmd

Hjá Bygðastofnun er unnið að því að koma gagnasafni um mannfjölda og atvinnulíf í landfræðilegt upplýsingakerfi í samvinnu við aðrar stofnanir og er stefnt að því að því verði lokið á árinu 2001. Þá er einnig unnið að verkefninu á vegum Upplýsingasamfélagsins og hjá Landmælingum Íslands er verið að vinna að stafrænum kortagrunni.

Áherslur í starfi þróunarsviðs

Atvinnuþróunarfélög:

Byggðastofnun greiðir árlega um 100 milljónir króna til starfsemi atvinnuþróunarfélaga, auk þess sem 300 milljónum króna er veitt til eignarhaldsfélaga til hlutafjárkaupa í fyrirtækjum. Þar á móti á að koma framlög sveitarfélaga og framlög úr einkageiranum. Hér er um að ræða einn virkasta stuðning sem atvinnuþróun á landsbyggðinni hefur fengið til nýrra verkefna.

Búum til betri byggð:

Búum til betri byggð er verkefni sem unnið var á Byggðabrunni, (fjarfundabru) um þætti sem gera búsetu á landsbyggðinni aðlaðandi. Ásamt þróunarsviðinu og atvinnuþróunarfélögum á landsbyggðinni tóku fulltrúar frá ýmsum sveitarfélögum á landsbyggðinni þátt í fundunum, auk aðila frá stjórnsýslustofnunum, háskólum og rannsóknarstofnunum.



Verkefninu lauk í mars árið 2000 á vorkundi atvinnuþróunarfélaga. Þar var tekin afstaða til einstakra tillagna sem fram komu í vinnuferlinu og gerðar tillögur að framhaldsverkefnum sem atvinnuþróunarfélögin og þróunarvið Byggðastofnunar hafa unnið áfram.

Erlent samstarf:

Byggðastofnun tekur eftir atvikum þátt í erlendum samstarfsverkefnum á sviði byggða- og atvinnuþróunar, m.a. innan ramma Evrópasambandsins og Norðurlandaráðs.

Stofnunin starfar m.a. með Norrænu Atlantsnefndinni (NORA) við úrvinnslu styrkumsókna og eftirfylgni verkefna sem hljóta styrki. Forstöðumaður þróunarsviðsins vann í samnorrænum starfshópi að

undirbúningi millisvæðaáætlunar Evrópusambandsins (Interreg III-B) Northern Periphery. Stjórn stofnunarinnar mælti síðan ekki með fullri þátttöku í áætluninni. Þá hefur stofnunin faglegt samstarf við ýmsa erlenda háskóla og rannsóknarstofnanir.

Ferðapjónusta:

Óformlegt samstarf er milli þróunarsviðs Byggðastofnunar, ferðamálafulltrúa á landinu og innanlandsdeildar Ferðamálaráðs Íslands á Akureyri. Grunnur fyrir samstarfi er Byggðabruin þar sem þróunarsviðið



skipuleggur fjarfundi um kynningar og fræðslumál. Ferðamálafulltrúar hittast auk þess tvisvar á ári og mæta fulltrúar frá Byggðastofnun á þá fundi. Byggðastofnun vann á árinu greiningu á starfsumhverfi ferðamálafulltrúa. Þá gerðu stjórnir Byggðastofnunar, Ferðamálaráðs og Markaðsráðs ferðapjónustunnar samkomulag um samstarf að eflingu ferðapjónustu á landsbyggðinni. Samþykkt var m.a. að stofnanirnar geri ítarlega greiningu á stöðu hvers svæðis/landshluta út frá markaðslegum forsendum. Landinu verður skipt í átta landfræðilega afmörkuð markaðs- og vaxtarsvæði þar sem dregin eru fram sér-

staða og aðdráttafl hvers svæðis fyrir sig.

Fjarvinnsla:

Mikil umræða hefur verið um möguleika fjarvinnslu hvers konar á landsbyggðinni og að tilstuðlan Bygðastofnunar, Iðntæknistofnunar og iðnaðar- og viðskiptaráðuneytis var unnin greining á verkefnum sem til greina gætu komið í gagna- og fjarvinnslu. Í skýrslunni „Nýsköpun í gagna- og fjarvinnslu á landsbyggðinni“ eru teknar saman og flokkaðar hugmyndir um verkefni sem hægt er að vinna í fjarvinnslu. Verkefnisstjórn um fjarvinnsluverkefni hefur hist reglulega og staðið fyrir gerð viðskiptaáætlana fyrir þær hugmyndir sem áhugaverðastar þóttu og komið þeim á framfæri við ýmsa aðila.



Bygðastofnun stóð fyrir gerð heimasíðu um fjarvinnslu þar sem hugmyndin er að annars vegar aðilar sem þurfa að láta vinna fyrir sig verk og telja sér hagkvæmt að láta vinna þau í fjarvinnslu geti skráð verkefni sín. Hins vegar geta einstaklingar eða fyrirtæki sem óska eftir að vinna slík verkefni skráð sig inn á vefinn.

Bygðastofnun tók saman upplýsingar um gagnaf lutninga á síðari hluta ársins í kjölfar umfangsmikilla kerfis- og gjaldskrárbreytinga hjá Landssímanum. Þær breytingar sem Landssíminn hf hefur gert á gjaldskrárám varðandi gagnaf lutninga og markmið sem fyrirtækið hefur sett sér um uppbyggingu kerfisins og þjónustuframboð hafa stórlega bætt samkeppnisstöðu fyrirtækja á landsbyggðinni gagnvart höfuðborgarsvæðinu. Aðgengi og möguleikar almennings hafa einnig batnað verulega.

Menningarmál:

Menningarráðgjafi Bygðastofnunar var atvinnuráðgjöfum, sveitarfélögum, menn-

ingarstofnunum og einstaklingum til aðstoðar og ráðgjafar í sambandi við stefnumótun, rannsóknir, styrkumsóknir og skipulagsvinnu. Vann ráðgjafinn að eflingu samstarfs og tengslaneti við þá er starfa að menningarmálum á landsbyggðinni.

Fulltrúi Bygðastofnunar var í samstarfshópi sem menntamálaráðherra skipaði í febrúar 2000. Hlutverk hópsins var koma með tillögur um eflingu menningarlífs á landsbyggðinni. Starfshópurinn skilaði álit sínu til menntamálaráðherra í október 2000 „Skýrsla samstarfshóps um menningarmál á landsbyggðinni“. Í skýrslunni eru settar fram tillögur um aðgerðir sem að mati hópsins eru brýnastar til eflingar menningarlífs á landsbyggðinni í náinni framtíð. Samráðshópurinn leitaði víðtæks samráðs og haldnir voru 25 fundir víðs vegar um landið með þeim er starfa að menningarmálum.

Fulltrúi Bygðastofnunar er einnig í starfshópi sem menntamálaráðherra skipaði í desember 2000. Starfshópnum er falið að undirbúa ráðstefnu um stefnumótun í menningarmálum á landsbyggðinni.

Menntun:

Próunarsviðið vinnur að eflingu menntunar á landsbyggðinni í samvinnu við menntamálaráðuneytið, símenntunarmiðstöðvar, háskóla og samtök á sviði menntunar. Sérstök áhersla er lögð á fjarkennslu og fer hún að miklu leyti fram gegnum Bygðabruna. Fjarkennsla er liður í að jafna aðstöðu til menntunar og bæta þar með búsetuskilyrði á landsbyggðinni. Með því móti gefst nemendum kostur á að afla sér ýmis konar menntunar í heimabyggð sinni, og eru þá minni líkur á að þeir flytji brott úr byggðarlaginu að loknu námi. Fjarkennsla er einnig mikilvægur þáttur í atvinnuuppbyggingu með því að auka þekkingu á sviði atvinnuveganna.

Rannsóknir:

Próunarsviðið vinnur að gagnasöfnun og rannsóknnum og fylgist með árangri opinberra stuðningsaðgerða á sviði atvinnumála og byggðapróunar, jafnt á Íslandi sem í löndum þar sem svipaðar aðstæður eru. Gerðir hafa verið samningar við ýmsar rannsóknir og menntastofnanir um þátt-



töku í því starfi. Þróunarsviðið vinnur að aukinni fjölbreytni atvinnulífsins á landsbyggðinni og aðlögun þess að breyttum aðstæðum, m.a. með eflingu rannsókna og þróunarstarfs



atvinnulífsins og aukinni notkun upplýsingatækni í starfsemi fyrirtækja. Stefnt er að því að slík vinna fari í auknum mæli fram á landsbyggðinni til að byggja upp þekkingu þar á sviði atvinnuveganna.

SVÓT-greining:

Byggðastofnun vann á árinu skýrsluna „Byggðarlög í sókn og vörn - Sjávarbyggðir“. Þetta er fyrsti hluti svæðisbundinnar greiningar á styrk, veikleika, ógnunum og tækifærum byggðarlaga á Íslandi. Skýrslan verður uppfærð eftir því sem breytingar verða á stöðu byggðarlaganna.

Greiningin er unnin í samræmi við þingsályktun um stefnu í byggðamálum 1999 - 2001 og er henni ætlað að vera grundvöllur fyrir markvissar byggðaaðgerðir, þar sem sértækar aðgerðir eru viðhafðar á svæðum sem kalla á svipaðar lausnir. Einnig ætti greiningin að stuðla að sem hagkvæmastri nýtingu fjármagns, ef hægt er að nota niðurstöður hennar til að beina aðgerðum þangað sem þær koma að sem bestum notum.

Á árinu 2001 er hafin vinna við síðari hluta greiningarinnar, sem snýr að stærri þéttbýliskjörnum og dreifbýlum svæðum.

Önnur rannsóknarverkefni:

Byggðastofnun barst á síðasta ári erindi frá nefnd um endurskoðun laga um stjórn fiskveiða, þar sem nefndin óskaði eftir álit

Byggðastofnunar á áhrifum mismunandi fiskveiðistjórnunarkerfa á byggðapróun.

Í framhaldi af því hefur stofnunni unnið að



greinargerð um áhrif fiskveiðistjórnunar á byggðapróun. Í henni er fjallað um áhrif íslenska fiskveiðistjórnunarkerfisins á byggðapróun. Í henni er fjallað um áhrif íslenska fiskveiðistjórnunarkerfisins á byggðapróun hérlandis, fjallað lauslega um fiskveiðistjórnun í nágrennalöndum og auk þess verða settar fram tillögur að breytingum á núverandi fiskveiðistjórnun sem þróunarsvið Byggðastofnunar telur ástæðu til að skoða nánar. Verkefnið hefur verið unnið í samvinnu við ráðgjafafyrirtækið Nýsi hf.

Byggðastofnun gerði í desember samninga við Rannsóknarstofnun Háskólans á Akureyri um tvö rannsóknarverkefni. Í öðru verkefninu eru könnuð áhrif samgöngubóta á byggðapróun. Þar er annars vegar reynt að meta áhrif samgöngubóta til afskekktara byggðarlaga á búsetu og atvinnu Hins vegar er reynt að meta áhrif samgöngubóta á stoðvegum á almenna byggðapróun. Hitt verkefnið fjallar um afleidd störf í sjávarútvegi. Þar er tekið til skoðunar áhrif aukinnar tækni í sjávarútvegi og reynt að meta hvaða störf hafa skapast í tengslum við háþróaðri sjávarútveg, hvar þau störf hafa orðið til og hvort unnt sé að flytja þau út á landsbyggðina í auknum mæli.



Fjárhagur og rekstur

Á árinu 2000 var hagnaður af rekstri stofnunarinnar samkvæmt rekstrarreikningi, sem nam 176,5 m.kr. Hagnaðurinn skýrist af 300 m.kr. framlagi úr ríkissjóði, vegna þátttöku Byggðastofnunar í eignarhaldsfélögum á landsbyggðinni.

Rekstrargjöld stofnunarinnar voru samtals rúmlega 929 m.kr. og skiptast þau þannig, að um 732 m.kr. eru vegna lánaumsýslu og er stærsti einstaki liður þar framlög í afskriftareikning útlána um 621 m. kr. Sérgreindur kostnaður vegna þróunarstarfssemi er um 197 m.kr. og er stærsti einstaki liðurinn styrkir, um 128 m.kr., sem stofnunin veitir til ýmissa aðila, t.d. til atvinnuþróunarfélaga á landsbyggðinni.

Vergur rekstrarkostnaður Byggðastofnunar árið 2000 var um 177 m. kr. og hafði lækkað um 7,8% frá fyrra ári. Kostnaðarþáttaka annarra nam um 25 m.kr. Hreinn rekstrarkostnaður stofnunarinnar var því um 152 m.kr. en nam um 167 m.kr. árið áður.

Lífeyrisskuldbindingar voru 382 m.kr. í ársbyrjun en 413 m.kr. í árslok. Samkvæmt útreikningi tryggingafræðings hækkuðu lífeyrisskuldbindingar um 30,7 m.kr. á árinu, sem færast meðal vaxtagjalda. Þetta tengist þeirri ákvörðun fjármálaráðuneytisins að stofnanir ríkisins skuli taka mið af greiðslugetu lífeyrissjóðs starfsmanna ríkisins við mat á lífeyrisskuldbindingum og nemur hlutur stofnunarinnar 88,3%.

Niðurstaða efnahagsreiknings Byggðastofnunar var 10.466 m. kr. um síðustu áramót og hafði hækkað um 20,3% á árinu. Eigið fé í árslok var 1.743 m. kr. samkvæmt efnahagsreikningi og jókst um 227 m.kr. á árinu. Eiginfjárlutfall samkvæmt lögum um

lánastofnanir aðrar en viðskiptabanka og sparisjóði var 16,8%. Fasteignir Byggðastofnunar voru 8% af eigin fé. Hlutfall eigin fjárstofnunarinnar af heildareign var 17,4% í upphafi ársins en 16,6% í árslok.

Samkvæmt lögum skal Byggðastofnun njóta framlags úr ríkissjóði eins og ákveðið er í fjárlögum hverju sinni, og nam það 202 m. kr. á árinu 2000. Framlag ríkissjóðs vegna eignarhaldsfélaga var 300 m.kr. Framlag ríkissjóðs vegna afskriftareiknings var 100 m.kr.

Fjárlög fyrir árið 2000 heimiluðu stofnuninni lántökur allt að 1.800 m.kr. Stofnunin nýtti heimildina með þremur lántökum hjá Norræna fjárfestingarbankanum samtals að fjárhæð 24,6 m. Evra. Lánin endurgreiddast með 13 – 15 jöfnum afborgunum á árunum 2003 – 2010. Vextir af lánunum eru breytilegir og miðast þeir við 6 mánaða EURIBOR með 0,12% – 0,17% álagi.

Heildarlán hækkuðu á árinu um 2.067 m. kr. sem var 24%. Í árslok voru vanskil í hlutfalli við útlán 5,2% en höfðu verið 3,3% í árslok 1999. Hafa verið úr huga að stofnunin skuldbreytir stundum eldri lánunum. Virði innleysta eigna var 112 m.kr. um síðustu áramót en hafði verið 62 m.kr. árið áður. Reynt er að meta eignir á raunhæfu sölurverði.

Framlag í afskriftareikning útlána vegna útlána nam 590 m.kr. sem er veruleg hækking frá árinu áður, en þá var það 263 m.kr. Afskriftareikningur útlána var 1.267 m.kr. í árslok, sem var 11,9% af heildarlánunum. Samsvarandi hlutfall árið áður var 13,3%. Með tilliti til hlutverks stofnunarinnar er óhjákvæmilegt að afskriftareikningur hennar sé nokkru hærri en hjá öðrum lánastofnunum.

LÁNSKJÖR

Lánskjör í árslok 2000

- Verðtryggð lán eru með 7,7% vöxtum.
- Gengistryggð lán eru veitt í tveimur myntum, Bandaríkjadal og Evru. Þau eru með breytilegum vöxtum (sex mánaða LIBOR) með 2,25 % álagi. Samanlagt voru vextir í árslok 2000 á lánunum í Bandaríkjadöllum 8,46% og á lánunum í Evru 7,09%.
- Lántökugjald er 1,5%. • Lánstími getur verið frá 6-20 ár, en algengast er 10-15 ár.

Sérgreindur rekstrarreikningur ársins 2000

	Lánaumsýsla Þús.kr.	Próunarstarfsemi Þús.kr.	Samtals Þús.kr.
VAXTATEKJUR			
Vaxtatekjur af kröfum á lánastofnanir	19.595		19.595
Vaxtatekjur af útlánunum	1.527.959		1.527.959
	1.547.554		1.547.554
VAXTAGJÖLD			
Vaxtagjöld af lántökum	996.929		996.929
Önnur vaxtagjöld	32.951		32.951
Gjaldfærsla vegna verðbreytinga	44.599		44.599
	1.074.479		1.074.479
HREINAR VAXTATEKJUR	473.075		473.075
REKSTRARTEKJUR			
Framlag ríkissjóðs skv. fjárlögum		202.000	202.000
Framlag ríkissjóðs skv. fjárukalögum	100.000	0	100.000
Aðrar rekstrartekjur	30.927	34	30.961
	130.927	202.034	332.961
HREINAR REKSTRARTEKJUR	604.002	202.034	806.036
REKSTRARGJÖLD			
Veittir styrkir til atvinnuráðgjafa		108.256	108.256
Veittir aðrir styrkir		19.876	19.876
Laun og launatengd gjöld	65.720	36.846	102.566
Annar rekstrarkostnaður	42.185	32.215	74.400
Afskriftir fasteigna	3.148		3.148
Framlög í afskriftareikning útlána	621.294		621.294
	732.347	197.193	929.540
Hagnaður (tap) ársins af reglulegri starfssemi	(128.345)	4.841	(123.504)
AÐRAR TEKIUR OG GJÖLD			
Framlög ríkissjóðs	300.000	0	300.000
HAGNAÐUR (TAP) ÁRSINS	171.655	4.841	176.496



**Ársreikningur
Byggðastofnunar
2000**

Áritun stjórnar Byggðastofnunar

Ársreikningur Byggðastofnunar fyrir árið 2000 er gerður eftir hliðstæðum reikningsskilavenjum og undanfarin ár. Á árinu var hagnaður af rekstri stofnunarinnar samkvæmt rekstrarreikningi sem nam 176,5 m.kr. Hagnaðurinn skýrist af 300 m.kr. framlagi úr ríkissjóði vegna þátttöku Byggðastofnunar í eignarhaldsfélögum á landsbyggðinni. Eigið fé í árslok samkvæmt efnahagsreikningi nam 1.743,1 m.kr. og hækkaði um 226,7 m.kr. á árinu. Eiginfjárlutfall samkvæmt lögum um lánastofnanir aðrar en viðskiptabanka og sparisjóði er 16,87%.

Stjórn stofnunarinnar, forstjóri og forstöðumaður rekstrarsviðs staðfesta hér með ársreikning Byggðastofnunar fyrir árið 2000 með undirritun sinni.

Reykjavík, 14. mars 2001

Kristinn H. Gunnarsson

Formaður stjórnar

Guðjón Guðmundsson Arnbjörg Sveinsdóttir
Einar K. Guðfinnsson Anna Kristín Gunnarsdóttir
Örlygur Hnefill Jónsson Orri Hlöðversson

Theódór A. Bjarnason

Forstjóri

Friðbjófur Max Karlsson

Forstöðumaður rekstrarsviðs

Áritun endurskoðenda

Við höfum endurskoðað ársreikning Byggðastofnunar fyrir árið 2000 í umboði Ríkisendurskoðunar. Ársreikningurinn hefur að geyma rekstrarreikning, efnahagsreikning, sjóðstreymi og skýringar. Ársreikningurinn er lagður fram af stjórnendum stofnunarinnar og á ábyrgð þeirra í samræmi við lög og reglur. Ábyrgð okkar felst í því álitum sem við látum í ljós á ársreikningnum á grundvelli endurskoðunarinnar.

Endurskoðunin var í samræmi við góða endurskoðunarvenju. Samkvæmt því ber okkur að skipuleggja og haga endurskoðuninni þannig að nægjanleg víska fáiast um að ársreikningurinn sé án verulegra annmarka. Endurskoðunin felur meðal annars í sér greiningaraðgerðir, úrtakskannanir og athuganir á gögnum til að sannreyna fjárhæðir og upplýsingar sem koma fram í ársreikningnum.

Endurskoðunin felur einnig í sér athugun á þeim reikningsskilaaðferðum og matsreglum sem notaðar eru við gerð ársreikningsins og mat á framsetningu hans í heild. Við teljum að endurskoðunin sé nægjanlega traustur grunnur til að byggja álit okkar á.

Það er álit okkar að ársreikningurinn gefi glögga mynd af afkomu Byggðastofnunar á árinu 2000, efnahag hennar 31. desember 2000 og breytingu á handbæru fé á árinu 2000, í samræmi við lög og góða reikningsskilavenju.

Reykjavík, 12. mars 2001

Árni Snæbjörnsson

MOORE STEPHENS

ENDURSKOÐUN EHF.

Áritun iðnaðarráðherra

Með vísan til 11. gr. laga nr. 123.1993, sbr. lög nr. 20.1996 um lánastofnanir aðrar en viðskiptabanka og sparisjóði og með skírskotun til staðfestingar stjórnar stofnunarinnar og áritunar endurskoðanda, sem er án athugasemda, staðfestir iðnaðarráðherra ársreikninginn með undirritun sinni.

Reykjavík, 21. mars 2001

Valgerður Sverrisdóttir

REKSTRARREIKNINGUR 2000

	<i>Skýring</i>	2000	1999
VAXTATEKJUR		Þús. kr.	Þús. kr.
Vaxtatekjur af kröfum á lánastofnanir		19.595	43.604
Vaxtatekjur af útlánunum		1.527.959	658.556
		<hr/> 1.547.554	<hr/> 702.160

VAXTAGJÖLD

Vaxtagjöld af lántökum		996.929	328.055
Önnur vaxtagjöld		32.950	33.065
Gjaldfærsla vegna verðbreytinga	1	44.600	60.819
		<hr/> 1.074.479	<hr/> 421.939
	<i>Hreinar vaxtatekjur</i>	<hr/> 473.075	<hr/> 280.221

REKSTRARTEKJUR

Framlag ríkissjóðs skv. fjárlögum		202.000	202.000
Framlag ríkissjóðs vegna eignarhaldsfélaga	6	0	36.750
Framlag ríkissjóðs skv. fjárukalögum	6	100.000	29.100
Aðrar rekstrartekjur		30.961	32.522
		<hr/> 332.961	<hr/> 300.372
	<i>Hreinar rekstrartekjur</i>	<hr/> 806.036	<hr/> 580.593

REKSTRARGJÖLD

Veittir styrkir til atvinnuráðgjafa		108.256	84.984
Veittir aðrir styrkir		19.876	98.932
Laun og launatengd gjöld	5	102.566	110.815
Annar rekstrarkostnaður		74.400	81.118
Afskriftir fasteigna		3.148	3.201
Framlög í afskriftareikning útlána og niðurfært hlutfé		621.294	291.755
		<hr/> 929.540	<hr/> 670.805
Hagnaður (tap) ársins af reglulegri starfsemi		<hr/> (123.504)	<hr/> (90.212)

AÐRAR TEKJUR OG GJÖLD

Framlög ríkissjóðs	6	300.000	294.150
		<hr/> 300.000	<hr/> 294.150
Hagnaður (tap) ársins		<hr/> 176.496	<hr/> 203.938

Efnahagsreikningur

EIGNIR	Skýring	2000 Þús. kr.	1999 Þús. kr.
Sjóðir og kröfur á lánastofnanir			
Sjóður og bankainnistæður		176.192	284.902
Bankainnlán		0	172.667
		<hr/> 176.192	<hr/> 457.569
Útlán			
Útlán til viðskiptavina	1,7	9.398.906	7.448.070
Fullnustueignir	7	112.356	62.223
		<hr/> 9.511.262	<hr/> 7.510.293
Hlutdeildarskírteini og eignarhlutir í félögum			
Hlutdeildarskírteini		188.576	179.187
Hlutabréf	8	419.466	346.914
		<hr/> 608.042	<hr/> 526.101
Aðrar eignir			
Skuldunautar		31.717	69.898
Fasteignir	9	139.303	136.797
		<hr/> 171.020	<hr/> 206.695
Eignir samtals		<hr/> 10.466.516	<hr/> 8.700.658

31. desember 2000

SKULDIR OG EIGIÐ FÉ	Skýring	2000 Pús. kr.	1999 Pús. kr.
Skuldheimtumenn		<u>107.124</u>	<u>147.627</u>
Lántökur	11		
Verðbréfaútgáfa		3.005.486	2.798.027
Lán frá lánastofnunum		5.197.436	3.855.993
		<u>8.202.922</u>	<u>6.654.020</u>
Reiknaðar skuldbindingar			
Lífeyrisskuldbindingar	3	413.335	382.627
		<u>413.335</u>	<u>382.627</u>
Eigið fé	1,4,12	<u>1.743.135</u>	<u>1.516.384</u>
Skuldir og eigið fé samtals		<u>10.466.516</u>	<u>8.700.658</u>

Sjóðstreymi 2000

	2000 Þús. kr.	1999 Þús. kr.
Handbært fé (til) frá rekstri		
Hagnaður (tap) ársins	176.496	203.938
<i>Rekstrarliðir sem hafa ekki áhrif á handbært fé:</i>		
Framlag í afskriftareikning útlána og niðurfært hlutafé	637.858	293.722
Framlag vegna lífeyrisskuldbindinga	30.707	32.333
Gjaldfærsla vegna verðbreytinga	44.600	60.819
Afskriftir fasteigna	3.148	3.201
Vextir, verðbætur og gengismunur	(207.200)	53.828
Söluhagnaður (tap) eigna	0	11.037
Ógreiddir styrkir	(29.240)	8.040
Handbært fé frá rekstri	656.369	666.918
Fjárfestingarhreyfingar		
Afborganir útlána	863.117	1.031.950
Veitt lán	(2.407.925)	(1.716.768)
Innleystar eignir	(87.285)	(48.130)
Hlutabréf	(109.382)	(281.561)
Seldar fasteignir	0	45.823
Annað	8.489	(30.505)
Fjárfestingarhreyfingar	(1.732.986)	(999.191)
Fjármögnunarhreyfingar		
Afborganir af lántökum	(1.009.937)	(656.510)
Nýjar lántökur	1.816.439	1.075.000
Annað	(11.262)	(3.807)
	795.240	414.683
Hækkun (lækkun) á handbæru fé	(281.377)	82.410
Handbært fé í ársbyrjun	457.569	375.159
Handbært fé í árslok	176.192	457.569

Skýringar með ársreikningi 2000

1. Reikningsskilaaðferðir

Ársreikningur Byggðastofnunar er gerður í samræmi við lög um ársreikninga og reglur um gerð ársreikninga viðskiptabanka, sparisjóða og annarra lánastofnana.

Áhrif almennra verðlagsbreytinga á afkomu og fjárhagsstöðu Byggðastofnunar eru reiknuð og er í því sambandi miðað við hækkun á neysluverðsvísitölu innan ársins. Tekið er tillit til áhrifa almennra verðlagsbreytinga á afkomu og efnahag Byggðastofnunar og er í því sambandi fylgt eftirfarandi aðferðum:

- Áhrif verðlagsbreytinga á peningalegar eignir og skuldir eins og þær voru í byrjun reikningsársins og á breytingu þeirra innan ársins eru reiknuð og færð í ársreikninginn. Útreikningurinn byggist á breytingu neysluverðsvísitölu innan ársins. Útreikningurinn myndar reiknuð gjöld vegna verðlagsbreytinga að fjárhæð 44.600 þús.kr. Hin reiknuðu gjöld eiga að endurspegla þá raunvirðisrýrnun sem verður á peningalegum eignum og skuldum við verðbólguáðstæður og á færslan sér aðallega mótvægi í vöxtum, verðbótum og gengismun.

- Varanlegir rekstrarfjármunir eru endurmetnir með verðbreytingastuðli, sem miðast við hækkun á neysluverðsvísitölu innan ársins. Afskriftir reiknast sem fastur árlegur hundr- aðshluti af stofnverði, framreiknuðu til meðalverðlags ársins.

Verð- og gengistryggð skuldabréf og lántökur eru færðar með áföllnum verðbótum miðað við vísitölur í janúar 2001 og gengi í árslok 2000. Allir áfallnir vextir eru færðir til ársloka.

2. Afskriftareikningur útlána

Afskriftareikningur útlána er myndaður til að mæta þeirri áhættu sem fylgir útlánastarfsemi, en hér er ekki um endanlega afskrift að ræða. Framlög í afskriftareikning útlána eru færð til gjalda í rekstrarreikningi að frádregnum endurgreiðslum vegna áður afskrifaðra lána.

3. Lífeyrisskuldbindingar

Samkvæmt útreikningi tryggingafræðings eru lífeyrisskuldbindingar áætlaðar 413,3 milljónir króna í árslok 2000. Í samræmi við reglur um gerð ársreikninga viðskiptabanka, sparisjóða og annarra lánastofnana eru reiknaðir vextir og verðbætur á áfallnar lífeyrisskuldbindingar sem færast meðal vaxtagjalda, en á móti sem hækkun á lífeyrisskuldbindingum.

4. Eigið fé

Í ársbyrjun 2000 var eigið fé Byggðastofnunar 1.516,4 milljónir króna, sem jafngildir 1.579,7 milljónum króna á árslokaverðlagi. Samkvæmt efnahagsreikningi er eigið fé í árslok 1.743,1 milljónir króna og hefur því hækkað um 163,4 milljónir króna á árslokaverðlagi. Samkvæmt ákvæðum laga nr. 123/1993 um lánastofnanir aðrar en viðskiptabanka og sparisjóði skal eigið fé lánastofnunar á hverjum tíma eigi nema lægri fjárhæð en sem svarar 8% af svonefndum áhættugrunni. Í árslok 2000 var eiginfjárlutfall Byggðastofnunar samkvæmt framansögðu 16,87%.

	2000	1999
5. Laun og launatengd gjöld		
	Þús. kr.	Þús. kr.
Laun	88.917	94.133
Lífeyrissjóðsframlög	8.219	11.295
Önnur launatengd gjöld	5.430	5.387
	<u>102.566</u>	<u>110.815</u>

6. Framlög ríkissjóðs

Framlög ríkissjóðs vegna eignarhaldsfélaga		
Fært á rekstrartekjur	0	36.750
Fært á aðrar tekjur	300.000	263.250
	<u>300.000</u>	<u>300.000</u>

Framlög ríkissjóðs skv. fjárukaulögum		
Fært á rekstrartekjur	100.000	29.100
Fært á aðrar tekjur	0	30.900
	<u>100.000</u>	<u>60.000</u>

7. Útlán

Sundurliðuð eftir lántakendum		
Bæjar- og sveitarfélög	2,21%	3,12%
Atvinnugreinar:		
Sjávarútvegur	56,55%	57,50%
Iðnaður	13,01%	13,67%
Þjónustustarfsemi	21,39%	18,62%
Fiskeldi	3,05%	3,28%
Ósundurliðað	3,79%	3,81%
	<u>100,00%</u>	<u>100,00%</u>

Útlán greinast þannig eftir eftirstöðvatíma:		
	2000	1999
	Þús. kr.	Þús. kr.
Gjaldkræf	491.665	244.525
Allt að ári	1.193.234	944.675
Yfir 1 ár og allt að 5 árum	3.330.220	2.813.017
Yfir 5 ár	4.383.787	3.445.853
	<u>9.398.906</u>	<u>7.448.070</u>
Fullnustueignir		
Fasteignir	99.356	62.223
Lausafjármunir	13.000	0
	<u>112.356</u>	<u>62.223</u>

Afskriftareikningur útlána

Samkvæmt reglugerð Byggingastofnunar skal mynda afskriftareikning útlána er sýni á hverjum tíma þá áhættu sem tekin hefur verið og fólgin er í útlánnum stofnunarinnar. Jafnharðan og ákvarðanir eru teknar um lánveitingar, ábyrgðir og hlutfjárþátttöku skal taka tillit til þeirrar áhættu sem af þeim leiðir, með framlagi í afskriftareikning. Þannig er myndaður afskriftareikningur gagnvart sérhverri lánveitingu stofnunarinnar.

Hreyfingar í þús. króna:	2000	1999
Afskriftareikningur		
í ársbyrjun	1.151.393	1.323.782
Framlag í afskriftareikning	590.343	263.077
Endanlega töpuð útlán	(484.754)	(437.433)
Innkomið áður afskrifað	10.684	1.967
	<u>1.267.666</u>	<u>1.151.393</u>

8. Hlutfjáreign

Í árslok átti Byggingastofnun eftirtalin hlutabréf, sem greinast þannig eftir nafnverði og eignarhluta:

	Eignarhluti %	Nafnverð Þús. kr.
Eignarhaldsfélög:		
Eignarhaldsfélag Suðurnesja hf	32,66%	56.840
Vesturland hf, eignarhaldsfélag	40,00%	28.541
Eignarhaldsfél. Vestfjarða hf.	33,97%	3.438
Tækifæri hf	40,20%	82.100
Eignarhaldsfél. Suðurlands hf	40,00%	80.000
Eignarhaldsfél. Austurlands hf	39,95%	12.000
Eignarhaldsfélög samtals		<u>262.919</u>

Atvinnuþróunarfélög:

Atvinnuþróunarf. Vestfjarða hf	22,84%	1.200
Atvinnuþróunarf. Þingeyinga hf	33,00%	1.500
Hagfélagið hf	28,90%	500
Iðnþróunarfélag Eyjafjarðar hf	20,54%	10.262
Atvinnuþróunarfélög samtals		<u>13.462</u>

Önnur félög:

Alpan hf.	0,82%	1.137
Atgeir ehf.	19,07%	6.250
Álfasteinn hf.	23,33%	4.000
Ásgarður ehf.	18,52%	15.000
Bær hf.	9,22%	7.112
Dalagisting ehf.	25,32%	8.000
Eðalis hf.	11,06%	3.000
Eignarfélagið Hallormur ehf.	20,00%	5.200
Eldisföður hf.	40,00%	1.200
Fiskvinnslan Fjölnir hf.	22,47%	100.000
Fiskvinnslan Drangur hf.	25,00%	2.762
Gabbró ehf.	21,43%	2.400
Hexa Egilstöðum ehf.	20,00%	8.000
Hitaveita Dalabyggðar ehf.	30,07%	20.000
Hótel Ísafjörður hf.	21,04%	12.400
Hvalamiðstöðin Húsavík hf.	19,79%	2.000
Herðir hf.	13,62%	4.600
Íslenska magnesíumfélagið hf.	2,58%	11.000
Jöklaferðir hf.	18,18%	8.000
Langjökull ehf.	19,99%	2.800
Máki hf.	3,33%	4.545
Mýflug hf.	25,80%	8.789
Mýrdælingur ehf.	25,06%	2.000

Norðvesturbandalagið hf.	3,70%	10.000
Saumastofan Borg ehf.	19,82%	1.700
Seljalax hf.	5,74%	1.600
SIF hf.		401
Snorri Þorfinnsson ehf.	24,33%	5.000
Tröllasteinn ehf.	18,92%	7.000
Vikurplast ehf.	20,00%	2.000
Þörungaverksmiðjan hf.	32,16%	7.919
Önnur félög samtals þús. kr.		<u>275.815</u>

Hlutfjáreign samtals þús. kr. 552.196

Hlutabréf Byggingastofnunar eru bókfærð í ársreikningi á kr. 419.466 þús. kr.

9. Fasteignir

Fasteignir, endurmat þeirra og afskriftir greinast þannig:

	2000 Þús. kr
Heildarverð í ársbyrjun	153.837
Endurmat á árinu	6.423
Heildarverð 31.12.2000	<u>160.260</u>
Afskrifað áður	17.040
Afskrifað á árinu	3.148
Endurmat á árinu	769
Afskrifað samtals 31.12.2000	<u>20.957</u>
Bókfært verð 31. 12. 2000	<u>139.303</u>

Fasteignamat húsa og lóða í árslok nam 98,9 milljónum króna. Brunabótamat sömu eigna nam á sama tíma 162,0 milljónum króna.

10. Eignir og skuldir tengdar erlendum gjaldmiðlum - verðtryggingu

	2000 Þús. kr.	1999 Þús. kr.
Gengisbundið:		
Gengisbundnar eignir	4.529.251	3.438.665
Gengisbundnar skuldir	4.956.199	3.222.583
Mismunur	(426.948)	216.082
Verðtryggt:		
Verðtryggðar eignir	4.959.945	4.025.728
Verðtryggðar skuldir	3.246.723	3.431.437
Mismunur	1.713.222	594.291

11. Lántökur

Lántökur sundurliðast þannig eftir eftirstöðvatíma:

	2000 Þús. kr.	1999 Þús. kr.
Allt að 1 ári	670.787	1.132.317
Yfir 1 ár og allt að 5 árum	3.350.502	2.063.533
Yfir 5 ár	4.181.633	3.458.170
Samtals	<u>8.202.922</u>	<u>6.654.020</u>

12. Eigið fé

			Endurmats- reikningur	Óráðst. eigið fé	Samtals	
Eigið fé og eiginfjárlutfall samkvæmt eiginfjár- ákvæðum laga			Staða 1.1.2000	141.894	1.374.490	1.516.384
	2000	1999	Endurmat ársins	5.655		5.655
	pús. kr.	pús. kr.	Verðbreytingafræsla	44.600		44.600
			Hagnaður ársins		176.496	176.496
Eiginfjárpáttur A	<u>1.743.135</u>	<u>1.516.384</u>		<u>192.149</u>	<u>1.550.986</u>	<u>1.743.135</u>
Eigið fé samtals	<u>1.743.135</u>	<u>1.516.384</u>				
Áhættugrunnur	<u>10.329.808</u>	<u>8.099.609</u>				
Eiginfjárlutfall	<u>16,87%</u>	<u>18,72%</u>				

Útborgaðir styrkir

	Þús. kr.		Þús. kr.
Akranes		Hrisey	
Steinaríki Íslands - steinasafn	1.000	Hriseyjarhreppur - ráðgjöf í atvinnumálum	916
Dalabyggð		Fjarðabyggð	
Kristinn B. Jónsson - endurbætur á gömlu verslunarhúsi	500	Óperustúdíó Austurlands - óperusýning	700
Bolungarvík		Vopnafjörður	
Magnús Ó. Hansson - málþing um sérkenni Vestfirðinga	600	Arthur Pétursson - heimilisrafstöð	500
Vilmundur Reimarsson - gistiskáli á Hornströndum	300	Svanur Arthúrssón - heimilisrafstöð	500
Ísafjarðarbær		Breiðdalshreppur	
Óskar Friðbjarnarson - vörupróun í hákarlsvinnslu	300	Áki ehf sigling - með ferðamenn	500
Vélsmiðja GJS - varðveisla á elstu vélsmiðju landsins	500	Veiðipjónustan Strengir - fiskrækt í Breiðdalsá	1.200
Önfirðingafélagið í Reykjavík - menningarsetur	2.000	Djúpivogur	
Vesturbyggð		Steinþór Björnsson - heimilisrafstöð	500
Einar V. Skarphéðinsson - handverk	500	Hornafjörður	
Minjasafn Egils Ólafssonar - minjasafn	500	Átakshópur um gönguleiðir - merking á gönguleiðum.	200
Hólmavík		Hornafjarðarbær - jöklasýning	500
Strandagaldur ses galdrasýning á Ströndum	1.000	Vestmannaeyjar	
Bæjarhreppur		Fiska- og Náttúrugripasafn Vestmannaeyja	
Samstarfshópur um endurbyggingu		- fjarmyndavél í fuglabjörgum	500
Riis húss - endurbygging Riishúss á Borðeyri	300	Árborg	
Siglufjörður		Fjalla-Eyvindur og Halla - áhugahópur kynningarverkefni	200
Ferðamálasamtök Siglufjarðar - gönguleiðakort og merkingar	300	Mýrdalshreppur	
Skagafjörður		BVT ehf tölva-bókhalds- og verkfræðistofa	1.000
Bjarni Jónsson o.fl. - sjóbleikjuveiði	300	Mýrdalshreppur - atvinnumál.	2.000
Byggðasafn Skagfirðinga - viðgerð á gamla bænum í Glaumbæ	1.000	Rumska ehf. - húsakaup af Byggðastofnun	4.100
Jón Eiríksson - Grettislaug, sjóbúðir og fleira	300	Skaftárhreppur	
Húnaþing vestra		Bjarni Jón Matthíasson - ferðapjónustubátur	500
Staðarflöt ehf og Staðarskáli ehf - golfvöllur	300	Skaftárhreppur - atvinnumál	2.000
Akureyri		Laugardalshreppur	
Baldur Snorrason og Víðir Björnsson - kræklingaeldi	300	Laugardalshreppur - merking á gönguleiðum	100
Háskólinn á Akureyri - fjarfundabúnaður	5.000	Vogar	
Háskólinn á Akureyri - ráðstefna um byggðapróun	700	Sæbyli hf. - umhverfisvæn þaraöflun	500
		Reykjavík	
		Byggða-Ráðgjöf ehf. - flutningur á fjarvinnsluverkefnum	300
		Sæblóm ehf. - tækniyfirfærsla á kræklingaeldi	500

Samtals 32.916

Atvinnuráðgjöf

Atvinnuráðgjöf Vesturlands - atvinnuráðgjöf	15.120
Atvinnuráðgjöf Vesturlands - menning á landsbyggðinni	500
Atvinnuþróunarfélag Vestfjarða hf. - atvinnuráðgjöf	16.120
Atvinnuþróunarfélag Vestfjarða hf. - menning á landsbyggðinni	500
Iðnþróunarfélag Norðurlands vestra - atvinnuráðgjöf	15.120
Iðnþróunarfélag Norðurlands vestra - menning á landsbyggðinni	500
Atvinnuþróunarfélag Eyjafjarðar - bs atvinnuráðgjöf	8.916
Atvinnuþróunarfélag Eyjafjarðar - bs menning á landsbyggðinni	500
Atvinnuþróunarfélag Þingeyinga hf. - atvinnuráðgjöf	6.204
Atvinnuþróunarfélag Austurlands - atvinnuráðgjöf	18.536
Atvinnuþróunarfélag Austurlands - menning á landsbyggðinni	500
Atvinnuþróunarsjóður Suðurlands hf. - atvinnuráðgjöf	15.120
Atvinnuþróunarsjóður Suðurlands hf. - menning á landsbyggðinni	500
Markaðs- og atvinnumálaskrst. Reykjanesbæjar	
- menning á landsbyggðinni	1.000
Markaðs- og atvinnumálaskrst. Reykjanesbæjar - atvinnuráðgjöf	9.120
Atvinnuráðgjafar - sameiginleg verkefni	1.135

Samtals 109.391

Eignarhaldsfélög

Eignarhaldsfélag Suðurnesja hf. - stofnkostnaður eignarhaldsfélags	3.000
Vesturland hf. eignarhaldsfélag - stofnkostnaður eignarhaldsfélags	2.140
Tækifæri ehf. - stofnkostnaður eignarhaldsfélags.	6.000
Eignarhaldsf. Austurlands hf. - stofnkostnaður eignarhaldsfélags	900
Eignarhaldsfélag Suðurlands hf. - stofnkostnaður eignarhaldsfélags	3.000

Samtals 15.040

Hlutfé

Hitaveita Dalabyggðar ehf. - hlutfjárframlag Byggðastofnunar	7.100
Dalagisting ehf. - hlutfjárframlag Byggðastofnunar	4.100
Eignarhaldsfélag Vestfjarða hlutfjárframlag Byggðastofnunar	3.438
Fiskvinnslan Drangur ehf. - hlutfjárframlag Byggðastofnunar	2.762
Myflug hf. - hlutfjárframlag Byggðastofnunar	8.789
Álfasteinn ehf. - hlutfjárframlag Byggðastofnunar	4.000
Eignarhaldsf. Suðurlands hf. - hlutfjárframlag Byggðastofnunar	80.000

Samtals 110,189

Lög um Byggðastofnun

Lög nr. 106 frá 27. desember 1999.

I. KAFLI Hlutverk og skipulag.

1. gr.

Yfirstjórn og staðsetning.

Byggðastofnun er sérstök stofnun í eigu íslenska ríkisins og heyrir undir yfirstjórn iðnaðarráðherra. Iðnaðarráðherra ákveður staðsetningu Byggðastofnunar að fenginni tillögu stjórnar.

2. gr.

Hlutverk.

Hlutverk Byggðastofnunar er að vinna að eflingu byggðar og atvinnulífs á landsbyggðinni. Í samræmi við hlutverk sitt vinnur stofnunin að undirbúningi, skipulagi og fjármögnun verkefna og veitingu lána með það að markmiði að treysta byggð, efla atvinnu og stuðla að nýsköpun í atvinnulífi. Fjármögnun verkefna skal eftir föngum vera í samstarfi við aðra. Byggðastofnun fylgist með þróun byggðar í landinu, m.a. með gagnasöfnun og rannsóknum. Stofnunin skipuleggur og vinnur að atvinnuráðgjöf í samstarfi við atvinnuþróunarfélög, sveitarfélög og aðra. Stofnunin getur gert eða látið gera áætlanir um þróun byggðar og atvinnulífs í þeim tilgangi að treysta búsetu og atvinnu í byggðum landsins. Stofnunin getur einnig tekið þátt í gerð svæðisskipulags samkvæmt skipulags- og byggingar­lögum.

3. gr.

Ársfundur og stjórn.

Halda skal ársfund Byggðastofnunar fyrir 1. júlí ár hvert. Nánar skal kveðið á um ársfund í reglugerð. Iðnaðarráðherra skipar á ársfundi sjö menn í stjórn Byggðastofnunar til eins árs í senn og sjö menn til vara. Iðnaðarráðherra skipar formann og varaformann og ákveður þóknun stjórnar. Á stjórnarfundum ræður afl atkvæða.

4. gr.

Verkefni stjórnar.

Verkefni stjórnar Byggðastofnunar eru:

1. Að ákveða starfsskipulag að því leyti sem það hefur ekki verið gert í reglugerð.
2. Að móta stefnu um helstu áherslur, verkefni og starfshætti og sjá til þess að henni sé framfylgt.
3. Að ákveða rekstrar- og starfsáætlun til eins árs í senn.
4. Að vinna að samstarfi við aðrar stofnanir og sjóði sem starfa að eflingu atvinnulífs í því skyni að samhæfa og gera atvinnuráðgjöf og stuðningsaðgerðir markvissar.
5. Að fjalla um áætlanir sem stofnunin vinnur að, svo og skýrslur um starfsemi hennar.
6. Að fjalla um og samþykkja ársreikning.
7. Að taka ákvarðanir um heildarlántöku, sbr. 15. gr.
8. Að taka ákvarðanir um hlutafjárkaup og þátt-

töku í eignarhalds-, fjárfestingar- og þróunar­félögum.

9. Að setja reglur um lánakjör og fjármögnun verkefna.
10. Að taka ákvarðanir og setja reglur um lán- og ábyrgðarveitingar. Þá skal stjórn setja reglur um upplýsingagjöf til stjórnar um þau efni.
11. Önnur verkefni sem iðnaðarráðherra felur stjórn að vinna á sviði byggða- og atvinnumála.

5. gr.

Forstjóri.

Iðnaðarráðherra skipar forstjóra til fimm ára í senn að fenginni tillögu stjórnar.

6. gr.

Verkefni forstjóra.

Verkefni forstjóra Byggðastofnunar eru:

1. Að stjórna daglegum rekstri stofnunarinnar.
2. Að gera tillögur til stjórnar um:
 - a. starfsskipulag stofnunarinnar,
 - b. rekstrar- og starfsáætlun,
 - c. áherslur í starfsemi,
 - d. lántökur og heildarlántlán,
 - e. reglur um lánakjör.
3. Að ráða stofnuninni starfsfólk.
4. Önnur verkefni sem honum eru falin af stjórn.

II. KAFLI Starfsemi.

7. gr.

Byggðaáætlun.

Iðnaðarráðherra leggur fyrir Alþingi tillögu til þingsályktunar um stefnumótandi byggðaáætlun fyrir fjögurra ára tímabil. Áætlunin skal lýsa markmiðum og stefnu ríkisstjórnarinnar í byggðamálum, áætlunum um aðgerðir og tengsl byggðastefnu við almenna stefnu í efnahags- og atvinnumálum og áætlunum á sviði opinberrar þjónustu í landinu. Í byggðaáætlun skal gerð grein fyrir ástandi og horfum í þróun byggðar í landinu. Iðnaðarráðherra skal vinna að byggðaáætlun í samvinnu við Byggðastofnun. Við gerð byggðaáætlunar hafi iðnaðarráðherra samráð við önnur ráðuneyti, sveitarfélög og aðra aðila eftir þörfum. Byggðaáætlun skal endurskoða á tveggja ára fresti.

8. gr.

Rannsóknir á atvinnu- og byggðapróun.

Byggðastofnun vinnur að gagnasöfnun og rannsóknum og fylgist með atvinnu- og byggðapróun og helstu áhrifaþáttum hennar og árangri opinberra stuðningsaðgerða á sviði atvinnumála og byggðapróunar, jafnt á Íslandi sem í löndum þar sem svipaðar aðstæður eru. Stofnunin getur tekið þátt í alþjóðlegum rannsóknarverkefnum og gert samninga við háskóla, rannsóknastofnanir og aðra um rannsóknir á þessu sviði.

9. gr.

Atvinnuráðgjöf.

Byggðastofnun skipuleggur og vinnur að ráðgjöf við atvinnulífið á landsbyggðinni í samstarfi við atvinnuþróunarfélög, sveitarfélög og aðra. Stofnunin skal í samstarfi við þá aðila sem sinna atvinnuráðgjöf vinna að bættu skipulagi atvinnuráðgjafar og aukinni þekkingu ráðgjafa, m.a. í því skyni að gera ráðgjöfina markvissa og stuðla að betri nýtingu fjármuna.

Stofnunin getur gert samninga við atvinnuþróunarfélög, stofnanir, sveitarfélög, sjálfstætt starfandi ráðgjafa eða aðra um að annast atvinnuráðgjöf á tilteknu sviði, atvinnugrein eða landsvæði.

10. gr.

Fjármögnun verkefna.

Byggðastofnun veitir framlög til verkefna á sviði atvinnuuppbyggingar og nýsköpunar. Stjórn stofnunarinnar ákveður verkefni og leitar eftir samstarfsaðilum um þau. Við umfjöllun um einstök verkefni getur stjórnin, ásamt samstarfsaðilum, sett á fót verkefnanefndir til ráðgjafar. Einnig er heimilt að fela atvinnuþróunarfélögum úthlutun fjár til einstakra verkefna.

11. gr.

Veiting lána og ábyrgða.

Byggðastofnun veitir lán eða ábyrgðir í samræmi við hlutverk sitt, sbr. 2. gr. Stjórn stofnunarinnar getur falið forstjóra að ákveða einstakar lánveitingar samkvæmt reglum sem stjórn setur, sbr. 10. tölul. 4. gr. Reikningslegur aðskilnaður skal vera á milli lánastarfsemi stofnunarinnar og annarrar starfsemi. Fjárhagslegt markmið lánastarfsemi stofnunarinnar samkvæmt þessari grein skal vera að varðveita eigið fé hennar að raungildi. Stjórn Byggðastofnunar getur tekið ákvörðun um að gera samninga um að fela fjármálastofnunum afgreiðslu og innheimtu lána, sem og aðra fjármálaumsýslu stofnunarinnar.

12. gr.

Fjármögnun þróunarverkefna.

Byggðastofnun er heimilt að fjármagna áhættusöm verkefni á sviði atvinnuþróunar og nýsköpunar samkvæmt nánari reglum sem iðnaðarráðherra setur að fengnum tillögum stjórnar.

Þessi starfsemi skal einkum fjármögnuð með sérstökum framlögum úr ríkissjóði.

III. KAFLI

Önnur ákvæði.

13. gr.

Upplýsingar um starfsemi.

Iðnaðarráðherra skal gefa Alþingi árlega skýrslu um starfsemi Byggðastofnunar og framvindu byggðaáætlunar. Ársreikningum skal fylgja skrá yfir verkefni stofnunarinnar og fjármögnun þeirra.

14. gr.

Tekjur.

Tekjur Byggðastofnunar eru:

1. Framlag úr ríkissjóði eins og ákveðið er í fjárlögum hverju sinni.
2. Fjármagnstekjur.

15. gr.

Lántaka.

Byggðastofnun er heimilt innan ramma fjárlaga að taka lán til starfsemi sinnar innan lands eða erlendis, annaðhvort í eigin nafni eða fyrir milliöngu annarra aðila.

16. gr.

Fjárvarsla.

Handbært fé Byggðastofnunar skal geyma á reikningum í bönkum og sparissjóðum eða tryggum verðbréfum.

17. gr.

Undanþága frá gjöldum og sköttum.

Byggðastofnun er undanþegin öllum opinberum gjöldum og sköttum til ríkissjóðs.

18. gr.

Þagnarskylda.

Stjórnarmenn og allir starfsmenn Byggðastofnunar eru bundnir þagnarskyldu um atriði sem þeir fá vitneskju um í starfi sínu og leynt skulu fara samkvæmt lögum, fyrirmælum yfirboðara eða eðli málsins. Þagnarskylda helst þótt látið sé af starfi.

19. gr.

Reglugerð.

Nánari ákvæði um skipulag og starfsemi Byggðastofnunar og framkvæmd laga þessara má setja með reglugerð.

20. gr.

Gildistaka.

Lög þessi öðlast gildi 1. janúar 2000. Frá og með sama tíma falla úr gildi lög nr. 64/1985, um Byggðastofnun, með áorðnum breytingum.

Ákvæði til bráðabirgða.

Við gildistöku laga þessara skipar iðnaðarráðherra stjórn Byggðastofnunar skv. 3. gr. fram að fyrsta ársfundi sem halda skal fyrir 1. júlí 2000.

REGLUGERÐ fyrir Byggðastofnun

I. KAFLI

Hlutverk og skipulag.

1. gr.

Stjórnsýsluleg staða.

Byggðastofnun er sérstök stofnun í eigu íslenska ríkisins og heyrir undir yfirstjórn iðnaðarráðherra.

2. gr.

Hlutverk.

Hlutverk Byggðastofnunar er að vinna að eflingu byggðar og atvinnulífs á landsbyggðinni. Til að stuðla að vexti, nýsköpun og umbreytingu í atvinnulífi veitir stofnunin m.a. lán og ráðgjöf, fjármagnar og skipuleggur verkefni og stuðlar að öflugri atvinnuráðgjöf. Til að stuðla að eflingu byggðar gerir stofnunin tillögur og áætlanir sem grundvallaðar eru á gagnaðflun og rannsóknunum.

3. gr.

Ársfundur.

Halda skal ársfund Byggðastofnunar fyrir 1. júlí ár hvert. Stjórn Byggðastofnunar ákveður fundardag, fundarstað og dagskrá fundarins. Á ársfundi skal fjalla um aðgerðir og horfur í byggðamálum og starfsemi Byggðastofnunar.

Ársfundinn sitja iðnaðarráðherra og stjórn og stjórnendur Byggðastofnunar. Ennfremur skal bjóða til fundarins fulltrúum atvinnuþróunarfélaga og sveitarfélaga, alþingismönnum, fulltrúum annarra stofnana og aðila sem vinna að atvinnu- og byggðarþróunarmálum, fjölmiðlum og öðrum sem málið varðar.

4. gr.

Verkefni stjórnar.

Stjórn Byggðastofnunar mótast stefnu fyrir stofnunina og sér til þess að henni sé framfylgt. Formaður stjórnar boðar til funda. Stjórnin getur falið lánanefnd sem forstjóri veitir forstöðu að taka ákvarðanir um einstakar lánveitingar samkvæmt reglum sem stjórn setur. Í þeim reglum skal m.a. koma fram markmið lánastarfseminnar, lánskjarastefna og hámark láns og áhættuframlags vegna einstaks fyrirtækis. Ennfremur skiptan og starfsskipulag lánanefndar, viðmiðun við ákvarðanatöku, ferill umsókna, upplýsingagjöf til umsækjenda og svartími. Þá skal kveðið á um reglulega upplýsingagjöf til stjórnar vegna eftirlitshlutverks hennar.

Byggðastofnun skal við ákvarðanir sínar gæta jafnræðis milli aðila sem eru í sambærilegri stöðu. Þess skal sérstaklega gætt að fyrirgreiðsla stofnunarinnar til fyrirtækja og einstaklinga raski sem minnst samkeppnisáðstöðu annarra atvinnufyrirtækja á landsbyggðinni.

5. gr.

Verkefni forstjóra.

Iðnaðarráðherra skipar forstjóra Byggðastofnunar til fimm ára í senn að fenginni tillögu stjórnar. Forstöðumaður fyrirtækjasviðs skal vera staðgengill forstjóra. Forstjóri annast framkvæmdastjórn og daglegan rekstur stofnunarinnar og skal í þeim efnum fara eftir þeirri stefnu og fyrirmælum sem stjórnin hefur gefið. Hann gerir tillögur til stjórnar um skipulag og stefnu. Forstjóri veitir lánanefnd jafnframt forstöðu. Að öðru leyti en mælt er fyrir um í lögum um Byggðastofnun og reglugerð þessari fer um verkefni forstjóra samkvæmt lögum um lánastofnanir aðrar en viðskiptabanka og sparisjóði.

II. KAFLI

Starfsemi.

6. gr.

Skipulag starfseminnar.

Starfsemi Byggðastofnunar skal, auk skrifstofu forstjóra, skiptast í eftirtalin svið:

1. Fyrirtækjasvið sem annast m.a. lánsbeiðnir, ráðgjöf, útborgun lána, verkefnafjármögnun, athuganir og þróunarverkefni vegna fyrirtækja og atvinnulífs.
2. Þróunarsvið sem annast samstarf við atvinnuþróunarfélög og stofnanir, gagnasöfnun og úrvinnslu upplýsinga og hefur umsjón með úttektum, rannsóknum og öðru þróunarstarfi á sviði byggðamála og atvinnulífs.
3. Lögfræðisvið sem annast m.a. lögfræðileg verkefni, innheimtu og yfirstjórn skjalagerðar.
4. Rekstrarsvið sem annast m.a. rekstur stofnunarinnar, bókhald, innheimtu lána, ásamt gerð rekstrar- og greiðsluáætlana.

7. gr.

Áætlun.

Í upphafi hvers árs skal stjórn Byggðastofnunar láta gera áætlun um starfsemi stofnunarinnar á viðkomandi ári. Áætlun þessi skal vera í tveimur hlutum: Starfsáætlun og áætlun fyrir lánastarfsemi. Lánastarfsemin skal greiða þann kostnað í rekstri stofnunarinnar sem til hennar má rekja. Áætlanir skulu sendar iðnaðarráðherra til kynningar eigi síðar en 15. febrúar ár hvert. Í starfsáætlun skal fjallað um þau verkefni sem stjórn stofnunarinnar vill að unnið sé að og ekki teljast til venjubundinna verkefna. Þar skal einnig vera rekstraráætlun fyrir hvernig en lánastarfsemina. Gera skal grein fyrir hvernig framlögum á fjárlögum og öðrum tekjum skal ráðstafað í kostnað við rekstur, þátttöku í kostnaði vegna starfsemi atvinnuþróunarfélaga, fjármögnun verkefna og kaupa á hlutafé. Í áætlun fyrir lánastarfsemi skal koma fram stefna um útlán ársins og rekstrar- og fjárhagsáætlun fyrir lánastarfsemina. Þar skal m.a. sundurliða nauðsynleg framlög í afskriftar-

reikning útlána vegna almennra lána og áhættulána. Með áhættulánum er átt við lán með meiri áhættu en vaxtamunur þeirra getur greitt. Í áætlun um fjármögnun verkefna skal gerð grein fyrir þeim verkefnum sem stofnunin hyggst vinna að á árinu og þeim markmiðum sem stefnt er að með þeim. Þar skal gerð grein fyrir því hvert framlag stofnunarinnar er til einstakra verkefna og hvert framlag samstarfsaðila er.

III. KAFLI Atvinnuráðgjöf.

8. gr. Efling atvinnulífs.

Byggðastofnun vinnur að aukinni fjölbreytni atvinnulífsins á landsbyggðinni og aðlögun þess að breyttum aðstæðum, m.a. með eflingu rannsóknar- og þróunarstarfs og aukinni notkun upplýsingatækni í starfsemi fyrirtækja. Byggðastofnun gerir samninga við atvinnuþróunarfélög, stofnanir, sveitarfélög, sjálfstætt starfandi ráðgjafa eða aðra um að annast atvinnuráðgjöf á tilteknu sviði, atvinnugrein eða landsvæði. Þá skal stofnunin vinna að því að efla samstarf og samhæfingu í atvinnuþróunarstarfsemi. Byggðastofnun veitir atvinnuþróunarfélögum faglega aðstoð við atvinnuþróun og nýsköpun, miðlar upplýsingum, aðstoðar við endurmenntun, samræmingu á starfsemi atvinnuþróunarfélaganna og eflingu samstarfs þeirra á milli. Hún myndar tengsl við stofnanir sem vinna að atvinnu- og byggðapróun, skipuleggur samstarfsverkefni og aðstoðar við leit að samstarfsaðilum varðandi sérhæfð mál.

9. gr. Efling búsetuþátta.

Byggðastofnun hefur samvinnu við atvinnuþróunarfélög, sveitarfélög og opinberar stofnanir og aðra aðila um eflingu búsetuþátta. Þar má telja menntun og menningu, samgöngur, umhverfismál og þjónustu. Byggðastofnun getur tekið þátt í gerð svæðisskipulags samkvæmt skipulags- og byggingarlögum. Byggðastofnun tekur þátt í samstarfshópum og aðstoðar við greiningu vanda dreifbýlla svæða, þar sem veruleg röskun hefur orðið á atvinnuháttum og búsetu.

10. gr. Rannsóknir, upplýsingar og umsagnir.

Byggðastofnun vinnur að gagnasöfnun og rannsóknum og fylgist með atvinnu- og byggðapróun og helstu áhrifaþáttum hennar og árangri opinberra stuðningsaðgerða á sviði atvinnumála og byggðapróunar, jafnt á Íslandi sem í löndum þar sem svipaðar aðstæður eru. Stofnunin getur tekið þátt í alþjóðlegum rannsóknarverkefnum og gert samninga við háskóla, rannsóknastofnanir og aðra um rannsóknir á þessu sviði. Byggðastofnun metur áhrif lagasetningar og annarra stjórnsvaldsaðgerða á byggðapróun. Byggðastofnun veitir umsagnir og getur unnið greinargerðir og tillögur fyrir Alþingi, ráðuneyti, stofnanir, sveitarfélög og aðra á verkefnasviði sínu.

11. gr. Samstarf og samskipti.

Byggðastofnun vinnur að myndun samstarfsneta og getur tekið þátt í og skipulagt innlend og erlend samstarfsverkefni á sviði byggða- og atvinnumála. Byggðastofnun aðstoðar atvinnuþróunarfélög og aðra samstarfsaðila við gerð og öflun slíkra verkefna.

12. gr. Stefnumótandi byggðaaætlun.

Iðnaðarráðherra leggur fyrir Alþingi tillögu til þingsályktunar um stefnumótandi byggðaaætlun fyrir fjögurra ára tímabil. Áætlunin skal lýsa markmiðum og stefnu ríkisstjórnarinnar í byggðamálum, áætlunum um aðgerðir á sviði atvinnumála, opinberrar þjónustu o.fl. Koma skal fram með hvaða hætti einstakar aðgerðir skulu fjármagnaðar, tímasetning þeirra og hver ber ábyrgð á framkvæmd þeirra. Í byggðaaætlun skal gerð grein fyrir ástandi og horfum í þróun byggðar og framvindu gildandi byggðaaætlunar. Iðnaðarráðherra skal vinna að byggðaaætlun í samvinnu við Byggðastofnun og leita faglegrar ráðgjafar hjá stofnuninni um rannsóknir og úttektir til undirbúnings gerð byggðaaætlunar. Við gerð byggðaaætlunar hafi iðnaðarráðherra samráð við önnur ráðuneyti, sveitarfélög og aðra aðila eftir þörfum. Byggðaaætlun skal endurskoða á tveggja ára fresti. Byggðastofnun fylgist með framkvæmd þeirra þátta stefnumótandi byggðaaætlunar sem ráðherra felur henni.

IV. KAFLI Fjármögnun verkefna og veiting lána og ábyrgða.

13. gr. Fjármögnun verkefna.

Byggðastofnun veitir framlög til verkefna vegna atvinnuuppbyggingar og á sviði nýsköpunar. Stjórn stofnunarinnar ákveður verkefni og leitar eftir samstarfsaðilum um þau. Við umfjöllun um einstök verkefni getur stjórn, ásamt samstarfsaðilum, sett á fót verkefnanefndir til ráðgjafar. Byggðastofnun getur einnig falið atvinnuþróunarfélögum úthlutun fjár til einstakra verkefna.

14. gr. Veiting lána og ábyrgða.

Byggðastofnun veitir lán og ábyrgðir. Stjórn stofnunarinnar getur falið forstjóra að ákveða einstakar lánveitingar samkvæmt reglum sem stjórn setur. Lánskjör skulu ákveðin af stjórn. Lánstími skal ekki vera lengri en 25 ár. Markmið lánastarfseminnar er m.a. að tryggja fyrirtækjum og einstaklingum í atvinnurekstri á landsbyggðinni aðgang að langtímalánum á sem hagstæðustum kjörum, stuðla að vexti fram-sækinnna fyrirtækja, nýsköpun í atvinnulífi og eflingu byggða. Fjárhagslegt markmið lánastarfseminnar er að varðveita eigið fé að raungildi.

15. gr.**Umsóknir um lán.**

Við mat á umsóknum skal hafa til viðmiðunar rekstur og rekstrarhorfur fyrirtækis, fjárhagsstöðu, reynslu og þekkingu fyrirsvarsmanna þess, tryggingar fyrir lánum, nýsköpunargildi, samkeppnis-sjónarmið og gildi fyrir uppbyggingu atvinnulífs á landsbyggðinni. Þá skal lögð áhersla á samstarf við aðrar lánastofnanir og stuðla að því að þær láni til fyrirtækja á landsbyggðinni. Öll lán skal áhættuflokka við afgreiðslu, m.a. miðað við rekstrarhorfur fyrirtækis, fjárhagsstöðu og tryggingar fyrir lánum.

Umsóknir um lán skulu að jafnaði vera á umsóknareyðublöðum sem fást hjá stofnuninni og atvinnuþróunarfélögum.

16. gr.**Eftirgjöf lána.**

Óheimilt er að gefa eftir veitt lán. Frá þessu má þó gera undantekningar þegar sérstakar ástæður mæla með, svo sem þegar lán eru ekki með haldberum tryggingum og það samræmist innheimtuhagsmunum stofnunarinnar. Leita skal umsagnar Ríkisendurskoðanda áður en einstök lán eru gefin eftir.

17. gr.**Takmarkanir.**

Byggðastofnun er heimilt að fjármagna verkefni, veita lán og ábyrgðir á landsbyggðinni, þ.e. ekki í eftirtöldum sveitarfélögum:

Hafnafjarðarkaupstað, Garðabæ, Bessastaða-hreppi, Kópavogskaupstað, Seltjarnarneskaupstað, Reykjavíkurborg og Mosfellsbæ.

Um fjármögnunar- og lánastarfsemi Byggðastofnunar gilda ákvæði samningsins um Evrópska efnahagssvæðið, sbr. lög nr. 2/1993.

Aðstoð sem fellur undir c-lið 3. mgr. 61. gr. EES-samningsins vegna fjárfestinga skal ekki nema hærri fjárhæð en svarar til 17% að teknu tillit til tekjuskatts, af upphaflegum stofnkostnaði vegna starfsstöðvar eða breytinga á henni. Til viðbótar er heimilt að veita smáum og meðalstórum fyrirtækjum aðstoð er svarar til allt að 10% af sömu kostnaðarþáttum, sbr. skilgreiningu 10.2 í leiðbeiningarreglum Eftirlitsstofnunar EFTA um ríkisaðstoð, sem birtar eru í EES-viðbæti við Stjórnartíðindi EB. Framangreindir hundræðshlutar eru hámarksviðmiðanir fyrir alla opinbera fjárhagsaðstoð til sama verkefnis.

Við útreikning og mat á veittri aðstoð skal miða við þá ávöxtun sem fengist hefði við eðlilegar markaðsaðstæður hverju sinni.

V. KAFLI**Þátttaka í atvinnurekstri.****18. gr.****Stofnun fyrirtækja.**

Byggðastofnun getur, í samræmi við hlutverk sitt, stuðlað að stofnun nýrra fyrirtækja samkvæmt ákvörðun stjórnar. Höfð skal hliðsjón af byggðaaætlun við slíkar ákvarðanir.

Til að stuðla að stofnun nýrra fyrirtækja getur Byggðastofnun veitt aðstoð og ráðgjöf við undirbúning, svo og veitt ábyrgðir og lagt fram fjármagn. Almennt séð skal fjárhagsleg fyrirgreiðsla miðast við að stofnunin sé ekki sjálf þátttakandi í atvinnurekstri. Þó er stofnuninni heimilt að taka þátt í félagi með allt að 30% hlutfjárframlagi ef ríkar ástæður eru til að mati stjórnar stofnunarinnar. Byggðastofnun er þó ávallt heimilt að taka þátt í félagi með hlutfjárframlagi eða öðrum stofnframlögum sem eigandi ef um er að ræða eignarhalds-, fjárfestingar- eða þróunarfélag, þar með talin atvinnuþróunarfélög. Þrátt fyrir ákvæði 2. mgr. er Byggðastofnun ætíð heimilt að verja kröfur sínar með því að breyta þeim í hlutfé. Þá er Byggðastofnun heimilt að breyta fullnustueignum í hlutfé þegar það er talið vera fjárhagslega hagkvæmasta leiðin til að verja innheimtuhagsmuni stofnunarinnar.

19. gr.**Sala hlutabréfa (eignarhluta).**

Þjóða skal til sölu á almennum markaði þau hlutabréf sem Byggðastofnun á og skal við það miðað að hlutabréfin séu auglýst til sölu eigi sjaldnar en einu sinni á ári. Heimilt er einnig að setja bréfin í sölu á viðurkenndum hlutabréfamarkaði. Ákvæði þessarar greinar taka ekki til hlutfjáreignar Byggðastofnunar í eignarhalds-, fjárfestingar- og þróunarfélögum, þar með talið atvinnuþróunarfélögum, en stjórn Byggðastofnunar er heimilt að selja hlutabréf stofnunarinnar í slíkum félögum.

20. gr.**Eignarhalds-, fjárfestingar- og þróunarfélög.**

Með vísan til hlutverks Byggðastofnunar er stjórn stofnunarinnar heimilt að ákveða að stofnunin taki þátt í eignarhalds-, fjárfestingar- og þróunarfélögum með allt að 40% eignaraðild. Skilyrði slíkrar aðildar er að fagfjárfestar, fyrirtæki í einkaeigu og einstaklingar eigi a.m.k. 10% hlutfjár í slíkum félögum. Þá skal stofnunin hafa samstarf við fjárfestingarsjóði og lánastofnanir, eftir því sem við á, um fyrirgreiðslu til verkefna sem samrýmast hlutverki hennar.

VI. KAFLI**Önnur ákvæði.****21. gr.****Upplýsingar um starfsemi.**

Iðnaðarráðherra skal gefa Alþingi árlega skýrslu um starfsemi Byggðastofnunar og framvindu byggðaaætlunar.

22. gr.

Tekjur.

Tekjur Byggðastofnunar eru framlag úr ríkissjóði og fjármagnstekjur.

23. gr.

Lántaka.

Byggðastofnun er heimilt innan ramma fjárlaga að taka lán til starfsemi sinnar innan lands eða erlendis, annaðhvort í eigin nafni eða fyrir milli-göngu annarra aðila.

24. gr.

Þagnarskylda.

Stjórnarmenn og allir starfsmenn Byggðastofnunar eru bundnir þagnarskyldu um atriði sem þeir fá vitneskju um í starfi sínu og leynt skulu fara samkvæmt lögum, fyrirmælum yfirboðara eða eðli málsins. Þagnarskylda helst þótt látið sé af starfi.

25. gr.

Hæfi stjórnarmanna.

Stjórnarmaður skal ekki taka þátt í meðferð máls er varðar fyrirtæki ef hann situr í stjórn þess eða er

starfsmaður þess. Hann skal einnig víkja ef hann er verulega fjárhagslega háður fyrirtæki vegna eignaraðildar, viðskipta eða af öðrum ástæðum. Sama gildir um þátttöku stjórnarmanns í meðferð máls er varðar aðila sem eru honum svo persónulega tengdir að hætta sé á að hann fái ekki lítið hlutlaust á málið. Við upphaf stjórnarsetu ber stjórnarmanni að leggja fram yfirlit yfir þau fyrirtæki sem hann telur að svo sé ástatt um að hann geti ekki tekið þátt í afgreiðslu á málefnum þeirra. Hann skal einnig tilkynna ef breytingar verða á högum hans að þessu leyti.

26. gr.

Reglugerðarheimild.

Reglugerð þessi er sett samkvæmt heimilt í lögum nr. 106/1999 um Byggðastofnun, svo og með vísan til 61. gr. samningsins um Evrópska efnahagssvæðið, sbr. 1. mgr. 2. gr. laga nr. 2/1993, um lagagildi samningsins hér á landi. Reglugerð þessi öðlast gildi við birtingu.

Íðnaðarráðuneytinu, 16. maí 2000.

