

Ársskýrsla 2001

*Umsjón: Guðmundur Guðmundsson, Sigríður Elín Þórðardóttir
Umbrot og prentvinnsla: HVÍTT&SVART, Sauðárkróki
Ljósmyndir: Odd Stefán ljósmyndun*

Efnisyfirlit

Formáli	5
Inngangur	7
Skipulag og starfsemi	10
Stefnumótandi byggðaáætlun 2002-2005	11
Verkefni og áherslur í starfi þróunarsviðs	20
Fjárhagur og rekstur	22
Ársreikningur Byggðastofnunar 2001	25
Útborgaðir styrkir	34
Lög um Byggðastofnun	37
Reglugerð fyrir Byggðastofnun	39

Stjórn Byggðastofnunar



*Kristinn H. Gunnarsson
formaður*



*Guðjón Guðmundsson
varaformaður*



Arnbjörg Sveinsdóttir



Drífa Hjartardóttir



Gunnlaugur Stefánsson



Orri Hlöðversson



Örygur Hnefill Jónsson



*Theodór A. Bjarnason
forstjóri*

Formáli

Byggðamál hafa verið mikið í opinberri þjóðfélagslegri umræðu undanfarið ár. Á vegum iðnaðarráðherra starfaði sérstök verkefnisstjórn um mótun nýrrar stefnu í byggðamálum sem skilaði af sér um áramótin og Alþingi afgreiddi á vorþingi ályktun um meginmarkmiðin í stefnu fyrir árin 2002 til 2005.

Athyglisverðast þykir mér hversu mikil breyting hefur orðið á fáum árum í viðhorfum til málsins. Áður var viðkvæðið löngum um íbúaþróunina að um væri að ræða óhjákvæmilega þróun sem enginn mannlegur máttur fengi breytt og ekki ætti að reyna að breyta. Þessi nauðhyggjuviðhorf hafa verið á undanhaldi síðustu ár sem betur fer og ályktun Alþingis nú og stefna ríkisstjórnarinnar byggist þvert á móti á því að þróunin sé niðurstaða mannlegra ákvarðana og því stýranleg. Auk þess koma þau viðhorf skýrt fram að æskilegt sé að gera breytingar sem styrkja byggð um landið og lögð fram framkvæmdaáætlun í 22 liðum þar sem komið er inn á fjölmörg málasvið. Þetta er grundvallarbreyting á nálgun opinberra aðila til málsins sem mun skila sér í árangursríkari aðgerðum. Segja má að afstaða íslenskra stjórnvalda og stjórnmalamanna sé að færast nær þeim áherslum sem þekkjast erlendis, svo sem í Noregi og löndum Evrópusambandsins. Sem dæmi um það eru þær ríku áherslur sem eru á atvinnumál í stefnu ríkisstjórnarinnar, bæði aukið fé til atvinnuþróunar og atvinnuuppbyggingar.

Ég tel að halda eigi áfram á þessari braut og marka stefnu fyrir landið allt og falla frá þeirri skiptingu landsins í höfuðborgarsvæði og landsbyggð sem fylgt hefur verið lengi. Gera á greinarmun á einstökum svæðum eftir atvinnustigi, fjölbreytni, atvinnu, tekjum og öðrum slíkum mælanlegum atriðum og beita stofnunum eins og Byggðastofnun til að ná fram breytingum sem taldar eru æskilegar. Ennfremur á að beita svipuðum aðferðum og gert er erlendis, svo sem að veita stofnstyrki til atvinnuuppbyggingar og leggja fram áhættufé í ný atvinnufyrirtæki.

Ýmsar stofnanir ríkisins vinna að atvinnumálum með ýmsum hætti. Ein stofnun veitir einkum styrki, önnur aðallega lán og sú þriðja leggur fram hlutafé svo dæmi sé nefnt. Sumar eru bundnar tiltekinni atvinnu-

grein eða landssvæði. Það þarf að auka skilvirkni stofnanakerfisins og ná þannig meiri árangri en gert er nú.

Byggðastofnun hefur það hlutverk lögum samkvæmt að vinna að eflingu byggðar og atvinnulífs á landsbyggðinni og gerir það einkum með því að veita lánsfé. Það hlutverk hefur orðið sífellt mikilvægara eftir því sem breytingar hafa orðið á starfsemi viðskiptabankanna og full ástæða til þess að styrkja þennan þátt í starfseminni. Engu að síður er ég þeirrar skoðunar að hlutverk Byggðastofnunar sé það skylt verkefnum ýmissa annarra stofnana að rétt sé að þær vinni saman eða jafnvel sameinist og tek þar undir sjónarmið meirihluta iðnaðarnefndar frá 27. apríl sl. í nefndaráli um tillögu til þál. um stefnu í byggðamálum fyrir árin 2002-2005 en þar stendur: „Meirihlutinn tekur undir tillögu nr. 2 í III. kafla greinargerðar með tillögunni um mikilvægi þess að efla samstarf sjóða ríkisins sem tengjast nýsköpun og atvinnugreinum. Nefndin telur jafnframt að enn skynsamlegra gæti verið að sameina umræddar stofnanir að mestu leyti í eina stofnun og hvetur til að skoðun á kostum þess verði hafin þegar í stað og lokið fyrir árslok 2002 og niðurstöður þá birtar. Með sameiningu næst betri sýn yfir atvinnulífið og byggðir og skilvirkni eykst til muna.“

Ég vil að lokum minna á það hlutverk Byggðastofnunar að vinna að gagnasöfnun og rannsóknnum og fylgjast með atvinnu- og byggðapróun og helstu áhrifaþáttum hennar. Í mörg ár hefur stofnunin aflað gagna sem unnin voru upp úr launamiðum um meðaltekjur og fjölda ársverka skipt eftir atvinnugreinum og landssvæðum og hefur þannig getað fylgst með þróuninni eftir svæðum. Síðan 1997 hefur stofnunin ekki getað fengið þessar upplýsingar. Hagstofan sem nú annast þetta á að geta unnið þessar upplýsingar úr staðgreiðslugögnum niður á einstök landssvæði en einhverra hluta vegna fást þessar upplýsingar ekki. Þetta er mjög bagalegt og torveldar Byggðastofnun að sinna ofangreindu hlutverki sínu. Það má ekki dragast öllu lengur að kippa þessu í lag.

Kristinn H. Gunnarsson

Inngangur

Undirbúningur vegna flutnings Byggðastofnunar frá Reykjavík hófst þegar í byrjun árs við skráningu og flutning eldri gagna stofnunarinnar á Þjóðskjalasafnið. Starfsemi Byggðastofnunar í Reykjavík flutti síðan þann 31. maí 2001 að Ártorgi 1 á Sauðárkróki. Við flutning stofnunarinnar varð umfangsmikil breyting í starfsmannahaldi en alls létu 13 starfsmenn Byggðastofnunar í Reykjavík af störfum og tóku nýir starfsmenn á Sauðárkróki til starfa við sérstæðar aðstæður af þeim sökum. Síðar á árinu voru gerðar breytingar á húsnæðinu sem nauðsynlegar voru til að hýsa alla starfsemi stofnunarinnar, en þróunarsvið Byggðastofnunar var til húsa í Stjórnsýsluhúsinu á Sauðárkróki. Þróunarsviðið flutti síðan að Ártorgi þegar framkvæmdum lauk í mars 2002.

Starfsárið einkenndist að hinu breytta starfsumhverfi, en alls hófu 9 starfsmenn störf á árinu að meðtöldum forstjóra.

Í nóvember 2001 réði Byggðastofnun atvinnuráðgjafa frá 1. nóvember í tíma-bundið starf. Starfssvæði viðkomandi er sunnanverðir Vestfirðir. Stjórn Byggðastofnunar tók einnig ákvörðun um að hefja samstarf við félagsmálaráðuneytið um ráðningu atvinnu- og jafnréttisráðgjafa. Samstarfið tók gildi 1. maí 2001 og nú þegar er starfandi einn starfsmaður með starfsaðstöðu á Blönduósi. Samstarfið er hugsað sem tímabundið verkefni þ.e. því ljúki 2005. Gert er ráð fyrir að tveir atvinnu- og jafnréttisráðgjafar verði ráðnir til viðbótar, annar frá og með 1. ágúst 2002 og sá þriðji frá 1. ágúst 2003.

Ársfundur Byggðastofnunar var haldinn á Selfossi 4. júlí 2001. Auk hefðbundinna verkefna aðalfundarins voru tekin til umfjöllunar nokkur sérmál. Arne Hyttnes forstjóri norska atvinnuþróunarsjóðsins SND flutti erindi um endurskipulagningu á stoðkerfi atvinnulífsins í Noregi. Guðmundur Tómasson frá Íslandsbanka ræddi um starfsemi lánastofnana á landsbyggðinni. Jóhannes Jónsson verslunarmaður fjallaði um endurskipulagningu verslunarrekstrar á landsbyggðinni og Jón Karl Ólafsson framkvæmdastjóri Flugfélags Íslands ræddi stöðu og horfur í innanlandsflugi.

Ríkisframlag til Byggðastofnunar nam samtals 621,9 milljónir króna á árinu 2001. Þar af nam framlag til fjárfestinga í eignarhaldsfélögum á landsbyggðinni 300 m.kr., sérstakt framlag í afskriftareikning útlána 50 m.kr. og sérstakt aukaframlag í afskriftareikning vegna ábyrgða í sambandi við sauðfjárslátrun, eða 30 m.kr. Sérstakt framlag var til Byggðarannsóknarstofnunar Háskólans á Akureyri eða 5,5 m.kr. og 9,1 m.kr. af ríkisframlaginu fór til iðnaðarráðuneytisins vegna kostnaðar við undirbúning nýrrar byggðaaætlunar. Framlag til átta atvinnuþróunarfélaga á landsbyggðinni nam 103 m.kr. Mismunandi er hvernig starfsumhverfi þeirra er háttað. Á sumum svæðunum er atvinnuþróunarstarf að fullu á ábyrgð sveitarfélaga, á öðrum svæðum er hlutafélagsform og enn annars staðar er starfsemin byggð á frjálsum félagasamtökum. Samningar eru lausir við félögin en gert er ráð fyrir að gengið verði frá nýjum samningum á árinu 2002. Atvinnuþróunarfélögin hafa engu að síður fengið framlög samkvæmt eldri samningum samkvæmt ákvörðun stjórnar Byggðastofnunar.

Byggðastofnun lánaði 1,8 milljarða á árinu 2001. Ógreidd lánsloforð námu um 1.000 m.kr. um áramót og var ónotuð lántökuheimild 1.100 m.kr. sem færast yfir til næsta ár.

Heildarútlán 2002 munu að líkindum fara yfir 2,400 m.kr. og útistandandi lán munu nema um 13 milljörðum í árslok 2002.

Eftirspurn eftir lánsfé var mikil á starfsárinu og ástæða er til að ætla að viðskiptabankarnir hafi dregið úr lánafyrirgreiðslum til atvinnulífsins á landsbyggðinni. Trygging lána skapa vandamál í því sambandi og má nefna að markaðsvirði fasteigna á landsbyggðinni er lægra en á höfuðborgarsvæðinu.

Gera má ráð fyrir að afkoma lánastarfsemi Byggðastofnunar verði erfið á næstu árum og bein framlög í afskriftareikning úr ríkissjóði verði áfram nauðsynleg til að mæta útlánatapi.

Innheimta afborgana og vaxta hefur aukist milli ára, þ.e. 2000 og 2001, um 30%. Þessi þróun er í samræmi við hækkun heildarútlána, en engu að síður er ástæða til að

efla innheimtustarfsemina til að draga úr van-skilum sem hafa aukist verulega á milli ára.

Byggðastofnun afskrifaði endanlega 276 m.kr. á árinu. Mestur hluti afskrifaðra lána voru nýlega veitt lán, sem undirstrikar áhættusamar lánveitingar á árunum 1997-2000. Sem fyrr segir fékk stofnunin á árinu 2001 sérstaka aukafjárveitingu að fjárhæð 50 m.kr. til að mæta aukinni áhættu í útlánum. Á árinu voru færðar 509 m.kr. til gjalda á rekstrarreikningi vegna framlaga í afskriftarreikning útlána og 64 m.kr. vegna niðurfærslu á hlutafjareign. Hlutfall afskriftarsjóðs af heildarútlánum í árslok var 12%.

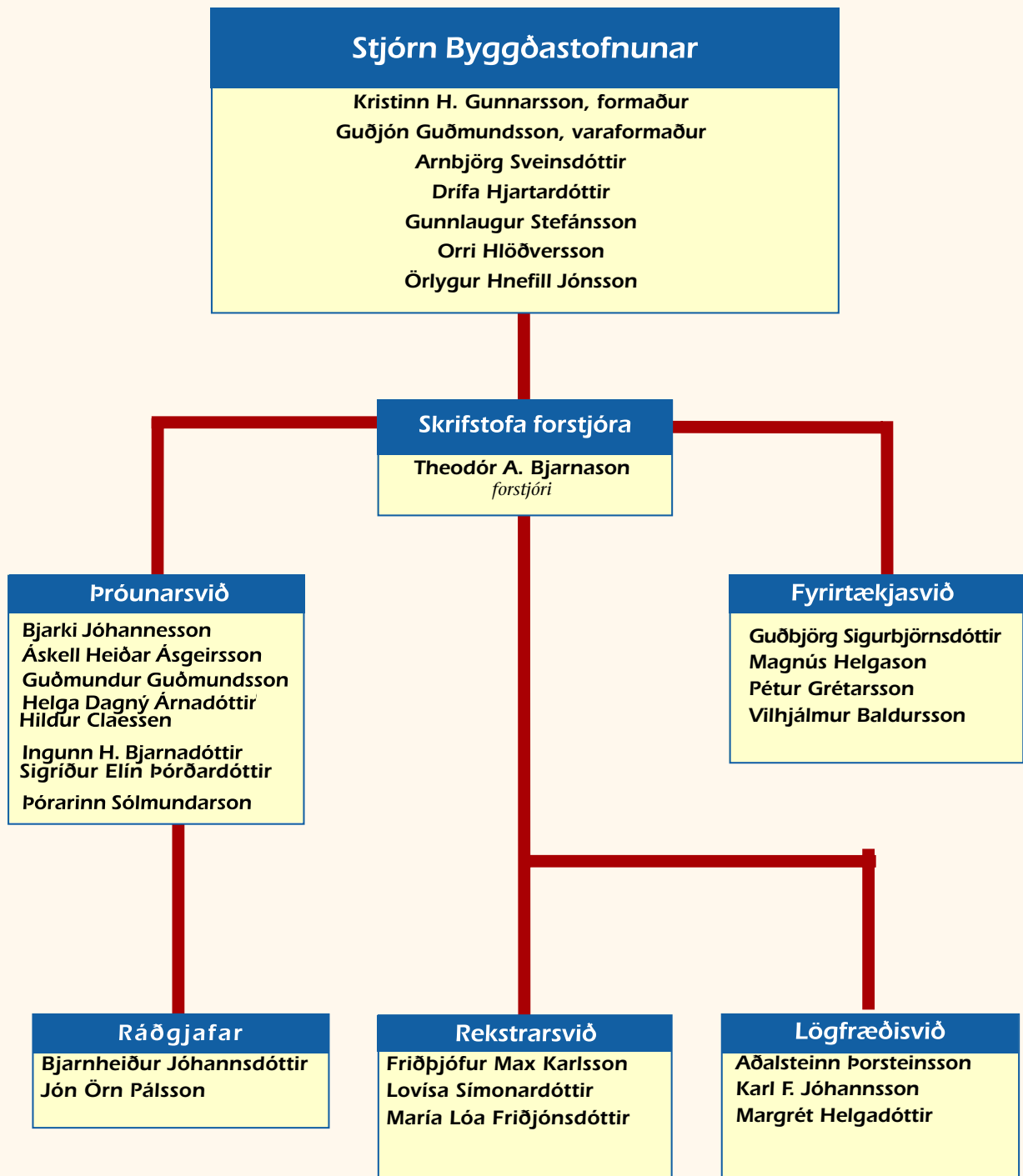
Á árinu fékk stofnunin í þriðja sinn 300 m.kr. ríkisframlag til að leggja fram sem hlutafé í svæðisbundin eignarhaldsfélög. Samkvæmt fjárlögum 2002 er gert ráð fyrir 200 m.kr. Ekki tókst að ráðstafa öllu framlaginu af þeirri ástæðu að mótframlög fengust ekki. Sérstaklega hefur reynst erfitt að afla mótframlaga á Austurlandi og Vestfjörðum. Í árslok 2001 var 516 m. kr. óráðstafað af fjármunum sem ætlaðir eru til eignarhaldsfélaga. Á árinu 2001 tók Byggðastofnun að sér nýtt verkefni, að veita ábyrgð til lánastofnana vegna sauðfjárslátrunar. Ákvörðun um þetta var tekin eftir ýtarlega athugun og að tilmælum ríkisstjórnarinnar. Ábyrgðin var takmörkuð við hámark 1.500 m.kr. Reyndin varð sú að hámark upphæða nam tæpum 1.300 m.kr. Sérstakt framlag var veitt úr ríkissjóði til að mæta áhættu auk ábyrgðargjalds.

Próunarsvið Byggðastofnunar vann að ýmsum málum á árinu. Þar má nefna innlend og erlend samstarfsverkefni á sviði byggða- og atvinnumála. Próunarsviðið vannur að aukinni fjölbreytni atvinnulífsins

á landsbyggðinni og aðlögun þess að breyttum aðstæðum, m.a. með eflingu rannsóknar- og þróunarstarfs. Einnig vinnur sviðið að því að auka þekkingu og skilning á þáttum sem teljast gera búsetu aðlaðandi á landsbyggðinni. Þar má telja umhverfismál, samgöngur, menntun, verslun, þjónustu, menningarmál o.fl. Sviðið hefur náð víðtækri samvinnu við háskóla, rannsóknarstofnanir, atvinnuþróunarfélög, menningarstofnanir og ferðamálaráðgjafa og er ráðgert að treysta þetta samstarf enn frekar. Byggðastofnun tekur eftir atvikum þátt í erlendum samstarfsverkefnum á sviði byggða- og atvinnuþróunar, m.a. innan ramma Evrópusambandsins og Norðurlandaráðs. Stofnunin starfar m.a. með Norrænu Atlantsnefndinni (NORA) við úrvinnslu styrkumsókna og eftirfylgni verkefna sem hljóta styrki. Þá hefur stofnunin faglegt samstarf við ýmsa erlenda háskóla og rannsóknarstofnanir.

Byggðastofnun fylgist með framkvæmd byggðaáætlunar þar sem lýst er markmiðum og stefnu ríkisstjórnarinnar í byggðamálum, áætlunum um aðgerðir og tengslum byggðastefnu við almenna stefnu í efnahags og atvinnumálum og áætlunum á sviði opinberrar þjónustu í landinu. Framkvæmd byggðaáætlunarinnar er á höndum margra aðila, en Byggðastofnun fylgist með framkvæmd hennar og hefur samband við aðila eftir því sem þörf krefur.

Byggðastofnun stóð fyrir gerð nokkurra skýrslna á árinu sem ýmist voru unnar af þróunarsviði stofnunarinnar eða aðkeypt þjónusta var fengin til. Þessar skýrslur má finna á heimasíðu stofnunarinnar: www.bygg.is.



Skipurit 1. 1. 2002

Skipulag og starfsemi

Í stjórn Byggðastofnunar sitja sjö menn sem iðnaðarráðherra skipar samkvæmt lögum sem tóku gildi 1. janúar 2000. Ný stjórn var skipuð á ársfundi Byggðastofnunar sem haldinn var á Selfossi 4. júlí 2001. Stjórnin ákveður starfsskipulag stofnunarinnar að því leyti sem það hefur ekki verið gert í reglugerð, ákveður starfsáætlun, rekstraráætlun og fjallar um byggðaaætlun og skýrslur um starfsemina. Stjórnin tekur ákvarðanir um veitingu lána, styrkja og ábyrgða, svo og lánskjör og lán-tökur. Árið 2001 hélt stjórnin 17 fundi.

Forstjóri annast daglega stjórn Byggðastofnunar og gerir tillögur til stjórnar um þá þætti sem hún skal ákveða. Forstjóri ræður starfsfólk að stofnuninni. Öll regluleg starfsemi Byggðastofnunar er nú á Sauðárkróki.

Á skrifstofunni eru fyrirtækjasvið, lögfræðisvið, rekstrarsvið og þróunarsvið. Fyrirtækjasvið fjallar um umsóknir um lán og styrki og annast úttektir á fyrirtækjum. Lögfræðisvið hefur umsjón með lögfræðilegri þjónustu, innheimtu og skjalagerð. Rekstrarsvið sér um bókhald, greiðslur, innheimtu lána og rekstrar- og greiðslu-

áætlanir. Þróunarsvið hefur umsjón með byggðaaætlun og úttektum og öðru þróunarstarfi. Þróunarsvið sér einnig um að samræma starf atvinnuþróunarfélaga sem starfa með stuðningi Byggðastofnunar. Stofnunin sinnir ýmsu samstarfi í byggðamálum fyrir Íslands hönd.

Starfsmenn Byggðastofnunar voru 22 í ársbyrjum 2001 og störfuðu 8 þeirra á Sauðárkróki, en 14 í Reykjavík. Starfsemi stofnunarinnar var öll flutt til Sauðárkróks á miðju ári 2001. Forstöðumaður rekstrarsviðs flutti frá Reykjavík, en ráðið var nýtt starfsfólk í eftirfarandi störf: Forstjóri, lögfræðingur, 3 lánasérfræðingar með viðskiptamenntun, 4 starfsmenn til skrifstofustarfa, þar af einn rekstrarfræðingur. Starfsmannafjöldi á þróunarsviði stofnunarinnar var óbreyttur í árslok 2001, en þar starfa forstöðumaður, 6 sérfræðingar og ritari.

Byggðastofnun réði jafnréttis- og atvinnuráðgjafa til starfa með aðsetur á Blönduósi á árinu. Stofnunin réði einnig atvinnuráðgjafa til starfa með aðsetur á Patreksfirði.

Stefnumótandi byggðaaætlun 2002-2005

Á árinu stóð iðnaðarráðuneytið fyrir mótun tillögu um stefnu í byggðamálum fyrir árin 2002-2005. Skipaðir voru þrjú starfshópar sem hver um sig hafði ákveðið verkefni. Starfshóparnir fjölluðu um atvinnumál, upplýsinga- og fjarskiptamál og alþjóðasamvinnu. Jafnframt var mynduð verkefnisstjórn sem stóð að gerð byggðaaætlunarinnar og mótaði tillögur með hliðsjón af tillögum starfshópanna. Verkefnisstjórn gerði einnig tillögur á öðrum sviðum byggðamála. Byggðastofnun átti fulltrúa í starfshópunum og formaður og varaformaður stjórnar stofnunarinnar sátu í verkefnisstjórn áætlunarinnar. Forstöðumaður þróunarsviðs samdi skýrslu um atvinnuþróun og stoðkerfi atvinnulífs á landsbyggðinni sem tekið var mið af við gerð áætlunarinnar.

Verkefnisstjórn skilaði tillögum sínum til iðnaðarráðherra, sem lagði fram þingsályktun um stefnu í byggðamálum fyrir árin 2002-2005. Samkvæmt henni eru sett fimm meginmarkmið í byggðamálum, skilgreind eru 12 áherslusvið og settar fram tillögur um 21 aðgerð í byggðamálum.

Stefnumótandi byggðaaætlun

Alþingi samþykkti eftirfarandi ályktun á fundi sínum 3. maí 2002:

Alþingi ályktar að fela ríkisstjórninni að vinna að framkvæmd stefnumótandi áætlunar um byggðamál fyrir árin 2002-2005. Meginmarkmið áætlunarinnar verði eftirfarandi:

a. Að draga úr mismun á lífskjörum og afkomumöguleikum fólks milli byggðarlaga í landinu og skapa íbúum á landsbyggðinni sem hagstæðust búsetuskilyrði.

b. Að aðstoða byggðarlög á landsbyggðinni við að laga sig að örri samfélagsþróun og hröðum breytingum í atvinnuháttum með því að efla sveitarfélögin, veita markvissan stuðning við atvinnuþróun, menntun, trausta samfélagsþjónustu og uppbyggingu grunngerðar.

c. Að treysta búsetuskilyrði á landsbyggðinni með því að efla þau byggðarlög sem eru fjölmennust, hafa mest aðdráttarafli fyrir fólk og bestu möguleika til uppbyggingar atvinnulífs, skóla, menningarlífs

og opinberrar þjónustu.

d. Að auðvelda byggðum landsins að rækta menningu sína, auðga með því þjóðlífið og skapa fjölbreytilegri kosti fyrir borgarana í búsetu og lífsstíl. Í því felst m.a. að stuðla að varðveislu byggðar sem á sér rötgróna sögu og hefur menningarsögulegt gildi, svo og að virða tengsl fólks í fámennum byggðarlögum við áthuga sína með því að gera því kleift að búa þar áfram.

e. Að stuðla að fjölbreyttu atvinnulífi, jöfnun starfsskilyrða og að fyrirtæki á landsbyggðinni geti nýtt atvinnukosti sína sem best með sjálfbæra nýtingu auðlinda og góða umgengni um náttúru landsins að leiðarljósi.

Álit iðnaðarnefndar

Meirihluti iðnaðarnefndar er sammála megin markmiðum byggðaaætlunar, sem er í fimm liðum, og telur að í þeim felst mikil sóknarfæri fyrir byggðapróun í landinu. Í greinargerð er síðan kynnt framkvæmdaaætlun ráðuneytisins í 22 töluliðum, en vakin er athygli á að um er að ræða framkvæmdaaætlun ríkisstjórnarinnar og stofnana hennar. Hvatt er til þess að þeirri áætlun verði fylgt fast eftir.

Í nefndarálitinu frá meirihluta iðnaðarnefndar kemur m.a. fram að hún mælir með því að ríkisstjórnin taki jafnframt til skoðunar eftirtalda þætti.

Að eðlilegt sé að skilgreina nokkra byggðakjarna og skilgreina hlutverk þeirra og stöðu í þjóðfélaginu. Í ljósi byggðapróunar þykir rétt að taka mið af eftirfarandi skiptingu: Hlutverk Akureyrar sem mótvægi við höfuðborgarsvæðið, en jafnframt að byggðakjarnar verði byggðir upp á Ísafirði og á Miðausturlandi. Auk byggðakjarna væri rétt að skilgreina vaxtarsvæði þar sem hið opinbera tryggir grunnþjónustu, auk þess að fjalla sérstaklega um búsetuskilyrði á jaðarsvæðum.

Tekið er undir skoðanir Sambands íslenskra sveitarfélaga, Háskólans á Akureyri og fleiri þess efnis að stækkun sveitarfélaga sé árangursrík byggðaaðgerð, samkvæmt tillögu nr. 3.

Að góðar samgöngur séu byggðastefnu þjóðarinnar mikilvægar og lögd er áhersla á gildi jarðganga milli helstu byggðakjarna.

Einnig er lagt til að kannaðir verði mismunandi kostir í samgönguþjónustu við Vestmannaeyjar.

Mikil vakning er meðal bænda um að nýta smávirkjanir til raforkuframleiðslu. Veruleg sóknarfæri geta fólgið í því og mælt er með því að Orkustofnun verði falið að hafa umsjá með úttekt á rennslismælingum vegna smávirkjana í samstarfi við atvinnuþróunarfélög einstakra svæða. Tryggja þarf fjármagn til þessa verkefnis. Þá er hvatt til þess að Bygðastofnun leiti atvinnuskapandi verkefna er sinna mætti á jörðum með smávirkjunum.

Skýrslu iðnaðarráðuneytisins um þörf fyrir þrífösun rafmagns í landinu er fagnað og hvatt er til að framkvæmdir hefjist þegar á þessu ári.

Tekið er undir tillögu nr. 19 um uppbyggingu ferðaþjónustu í dreifbýli. Að viðgerð stefnumótunar í ferðaþjónustu verði álgöngur hins opinbera á flugfargjöld og aðra þætti er beinlínis snerta ferðaþjónustu endurskoðuð, þannig að fjölga megi ferðum erlendra ferðamanna til landsins yfir vetrarmánuðina.

Að ríkisstjórn geri áætlun um flutning ríkisstofnana út á landsbyggðina. Með bættum samgöngum og fjarskiptum hafa aðstæður breyst verulega varðandi aðgengi fólks að stofnunum. Því má færa rök fyrir því að skynsamlegt geti verið að dreifa stofnunum ríkisins betur um landið en verið hefur. Tekið er undir þau sjónarmið að nýjar stofnanir ríkisins verði staðsettar á landsbyggðinni. Talið er að fiskeldi muni eflast um heim allan í náinni framtíð. Þannig verja Norðmenn verulegum fjárhæðum til þorskeldis, auk hins mikla laxeldis. Sérfræðingar telja að eldi sjávarfisks sé að mörgu leyti hentugra við strendur Íslands en víða annars staðar. Markviss uppbygging þorskeldis hérlendis kæmi sér vel fyrir efnahagslíf þjóðarinnar og nýttist ekki síst sjávarbyggðum. Í ljósi þessa er mælt með því að haustið 2002 verði teknar upp viðræður við innlenda og erlenda aðila um stofnun hlutafélags um klak- og kyn-

bótastöð fyrir þorskeldi. Þá er lögd áhersla á að Hafrannsóknarstofnun hefji hið fyrsta rannsóknir á aðstæðum í fjörðum og vikum fyrir sjókvíaldri.

Menntun og menning eru lykilþættir í byggðapróun. Sérkenni íslenskrar menningar er í senn lykill að sjálfsmynd þjóðarinnar og aðdráttarafl. Segja má að hvert byggðarlag búi yfir menningarlegri auðlind í formi sögu og ýmissa listgreina. Hér er fagnað hugmyndum í skýrslu samgönguráðherra um stofnun átakssjóðs í menningartengdri ferðaþjónustu. Hvatt er til þess að slíkum sjóði verði sem fyrst komið á. Úthlutun úr honum verði til verkefna í einstökum sveitarfélögum sem vilja byggja upp og efla aðgengi ferðamanna að menningarlegum verðmætum. Um er að ræða söfn, endurgerð og viðgerð menningarmuna eða listaverka, tónlist eða aðra menningar og listræna þætti.

Að komið verði upp Ferðasjóði Íþróttafélaga til að jafna ferðakostnað íþróttafélaga í Íslandsmótum og bikarkeppnum. Sjóðurinn verði vistaður hjá menntamálaráðuneytinu og úr honum verði úthlutað eftir reglum sem menntamálaráðherra setur.

Mestar framfarir þjóða hafa orðið vegna aukinnar menntunar þeirra. Mikilvægt er að landsmenn allir hafi greiðan aðgang að menntun á sem flestum sviðum og er eðlilegt að stutt verði við bakið á þeim símenntunarmiðstöðvum sem starfandi eru. Reynsla af slíkum miðstöðvum er afar jákvæð og hefur skapað aukna festu í þeim byggðarlögum þar sem þær eru starfræktar. Þörf atvinnulífs og fólks fyrir símenntun er orðinn grunnþáttur í menntastefnu og um leið byggðastefnu.

Að annað hvert ár verði haldið Byggðaping fyrir tilstuðlan iðnaðarráðherra. Á Byggðapingi kynni einstök landsvæði stöðu sína og áætlanir í byggðamálum. Á grundvelli þeirra upplýsinga leggi svo iðnaðarráðherra tillögu til þingsályktunar fyrir Alþingi. Byggðaping verði haldið í tengslum við ársfund Bygðastofnunar.

Að Nýsköpunarmiðstöð atvinnulífs sé frekari útfærsla á starfsemi Impru, sem er á vegum Iðntæknistofnunar. Hins vegar séu

með stofnun hennar ekki gerðar neinar grundvallarbreytingar á starfsemi Byggðastofnunar. Mikilvægt er að náðið og gott samstarf verði milli Nýsköpunarmiðstöðvar og Byggðastofnunar vegna tengsla Byggðastofnunar við atvinnuþróunarfélögin. Til að tryggja þau tengsl er mikilvægt að Byggðastofnun tilnefni einn fulltrúa í stjórn Nýsköpunarmiðstöðvarinnar. Nefndin telur jafnframt mikilvægt að styrkja varanlega rekstur atvinnuþróunarfélaganna ásamt eignarhaldsfélaga og atvinnuþróunarsjóða.

Að Byggðastofnun verði falið að meta gildi byggðaáætlunar, setja viðmið og mæla árangur af framkvæmd hennar. Sú könnun verði kynnt á Byggðþingi.

Tekið er undir tillögu nr. 2 um mikilvægi þess að efla samstarf sjóða ríkisins sem tengjast nýsköpun og atvinnugreinum. Enn skynsamlegra gæti verið að sameina umræddar stofnanir að mestu leyti í eina stofnun og er hvatt til að skoðun á kostum þess verði hafin þegar í stað og lokið fyrir árslok 2002.

Að stöðugt verði unnið að tækifærum til skynsamlegrar nýtingar hinnar vistvænu orku þjóðarinnar.

Að iðnaðarráðherra hefji þegar í stað undirbúning þess að koma á fót Hönnunarmiðstöð Íslands.

Fyrsti minnihluti iðnaðarnefndar leggur áherslu á samgöngumál, ekki bara vegi, jarðgöng og flugsamgöngur heldur ekki síður símasamband, ljósleiðara, háhraðanet og önnur almenn skilyrði til samskipta. Menningarmál þurfa stuðnings við langt umfram það sem nú er.

Einnig er lögð áhersla á að menntun sé hið nýja jöfnunartæki og að fjárhagsaðstæður einstaklinga eða fjölskyldna mega ekki hamla sókn í menntun eða möguleikum til endur- og símenntunar. Allir þurfa að eiga þess kost að mennta sig reglulega til að takast á við sibreytilegt atvinnulíf. Lögð er áhersla á eflingu framhaldsskóla sem gætu orðið miðstöð fjarnáms á hverjum stað, háskóla-menntunar og símenntunar.

Fyrsti minnihluti telur að sveitarfélög eigi að fá frekari verkefni og að rekstur framhaldsskóla, málefni fatlaðra, heilbrigðis-

þjónustu, menningarmála og samgangna verði að hluta til verkefni sveitarstjórna.

Talið er að efla þurfi samkeppnishæfni atvinnulífsins, veita stofnstyrki, huga að aðgerðum í skattamálum og að jafna líf skjör, t.d. varðandi kostnað við menntun og húshitun. Sóknarfæri eru m. a. talin vera í þekkingariðnaði, ferðaþjónustu og menningarlífi.

Annar minnihluti iðnaðarnefndar telur byggðaáætlunina almennt orðaða og að ekki séu settar fram áætlanir um kostnað og framlög til einstakra málaflokka. Minnihlutinn telur að á grunni tillögunnar hefði þurft að vera viljayfirlýsing ríkisstjórnarinnar um tilgreinda fjármuni til þessara hluta. Lögð er áhersla á að efla þurfi fjölbreytilegt atvinnulíf í hinum dreifðu byggðum landsins.

Framkvæmdaáætlun ríkisstjórnar

1. Endurskipulagning atvinnuþróunar á landsbyggðinni – nýsköpunarmiðstöð á Akureyri.

Meginhugmynd

Að ríkisvaldið hafi forustu um að sameina krafta þeirra opinberu aðila og félaga sem vinna að nýsköpun og eflingu atvinnulífs á landsbyggðinni. Í stefnuyfirlýsingu ríkisstjórnarinnar er kveðið á um sameiningu atvinnuþróunarstarfs á vegum iðnaðarráðuneytisins. Lagt er til að nýsköpunarmiðstöð, sbr. frumvarp til laga um opinberan stuðning við tækniþróun og nýsköpun í þágu atvinnulífsins, verði falið að samræma þessa starfsemi á landsvísi og að veita henni faglegan stuðning. Gert er ráð fyrir að starfsemi nýsköpunarmiðstöðvar verði komið fyrir í fyrirhuguðu Rannsóknar- og nýsköpunarhúsi við Háskólann á Akureyri.

Markmið

Að efla nýsköpun í atvinnulífi á landsbyggðinni og hafa frumkvæði að þróun viðskiptahugmynda. Nýsköpunarmiðstöðinni verði tryggt fjármagn til að þróa verkefni í samvinnu við einstaklinga, fyrirtæki, sveitarfélög, háskóla og/eða aðra. Þannig verði meginmarkmið starfseminnar að auka fjölbreytni í atvinnulífi á landsbyggðinni. Sérstök áhersla verði lögð á að þróa ný atvinnutækifæri í minni byggðarlögum þar sem atvinnulíf er einhæft. Áherslur í starfsemi nýsköpunarmiðstöðvarinnar taki mið af byggðaáætlun og áherslum Vísinda- og tækniráðs Íslands. Með þessu fyrirkomulagi verður atvinnuþróunarstarf á landsbyggðinni fært að nýskipan vísinda- og tæknimála.

Ábyrgð á framkvæmd

Iðnaðarráðuneyti.

Aðrir þátttakendur





Samband íslenskra sveitarfélaga, landshlutasamtök sveitarfélaga, atvinnuþróunarfélög, Bygðastofnun, Iðntæknistofnun, félagsmálaráðuneyti, landbúnaðarráðuneyti, samgönguráðuneyti, sjávarútvegsráðuneyti, Bændasamtök Íslands og háskólar.

Tímaáætlun 2002–2005

Kostnaður

Lagt er til að auk þeirra fjárveitinga sem nýsköpunarmiðstöð verða ætlaðar á fjárlög um til almenns rekstrar leggi ríkissjóður 1.000 millj. kr. til nýsköpunarverkefna á landsbyggðinni á árunum 2002–2005.

Annað

Ætla má að þær 300–400 millj. kr. sem varið er til atvinnuþróunarstarfsemi í landinu á ýmsum sviðum nýtist betur með frekari samvinnu og sameiningu þróunarstarfs á landsbyggðinni. Nauðsynlegt er að fram fari reglubundið mat á áraningnum af starfsemi nýsköpunarmiðstöðvarinnar.

2. Aukin samvinna opinberra sjóða sem vinna að eflingu atvinnulífs.

Meginhugmynd

Að auka samvinnu þeirra opinberu sjóða sem veita lán eða fjárhagslegan stuðning til nýsköpunar og uppbyggingar atvinnulífs, þ.e. Ferðamálasjóðs, Framleiðnisjóðs landbúnaðarins, Lánasjóðs landbúnaðarins, Nýsköpunarsjóðs atvinnulífsins, lána starfsemi Bygðastofnunar og átaks til atvinnusköpunar.

Markmið

Að samþætta krafta opinberra sjóða sem þjóna fyrirtækjum í öllum atvinnugreinum, með höfuðáherslu á landsbyggðina, hvað varðar alhliða lánastarfsemi, hlutafjárþátt töku, stofnstyrki, áhættulán og verkefnafjármögnun.

Ábyrgð á framkvæmd

Bygðastofnun.

Aðrir þátttakendur

Nýsköpunarsjóður atvinnulífsins, Lánasjóður landbúnaðarins, Framleiðnisjóður landbúnaðarins, Bygðastofnun, Ferðamálasjóður og iðnaðarráðuneytið.

Tímaáætlun 2002–2005

3. Stækkun og efling sveitarfélaga.

Meginhugmynd

Að ríkisvaldið hafi samráð við Samband íslenskra sveitarfélaga um að vinna mark visst að því að stækka sveitarfélögin í landinu á næstu árum. Þetta verði m.a. gert með hækkun á lágmarksíbúatölu samkvæmt sveitarstjórnarlögum. Jafnhliða verði reglum Jöfnunarsjóðs sveitarfélaga breytt til að þær stuðli markvisst að þessari þróun. Má þar nefna að tekjuhá sveitarfélög greiði til sjóðsins, einnig að framlög úr sjóðnum verði byggð á almennum reglum en í minna mæli á því hvernig sveitar félögin leysa verkefni af hendi.

Samhliða þessu verði undir forustu félagsmálaráðuneytisins unnið áfram að því að gera verkaskiptingu ríkis og sveitarfélaga mark vissari og breyta tekjustofnum sveitarfélaga til samræmis við breytt verkefni.

Markmið

Að efla sveitarstjórnargæði, treysta sjálfsforræði og sjálfsmynd byggðarlaga, gera stjórnsýslu þeirra markvissa, tryggja gæði þjónustu og efla staðbundið lýðræði. Stækkun sveitarfélaga og efling sveitarstjórnargæðisins er mikilvægur þáttur í að styrkja stöðu byggðarlaga hvar sem er á landinu.

Ábyrgð á framkvæmd

Félagsmálaráðuneyti.

Aðrir þátttakendur

Samband íslenskra sveitarfélaga.

Tímaáætlun 2002–2005.

Kostnaður

Kostnaður verði greiddur af félagsmálaráðuneytinu, Jöfnunarsjóði sveitarfélaga og sveitarfélögunum. Til lengri tíma litíð mun þessi aðgerð leiða til þess að sveitarfélög in nýti fjármuni sína betur og hagræðing verði í rekstri og fjárfestingum.

4. Efling opinberra verkefna og þjónustu á landsbyggðinni.

Meginhugmynd

Að gerð verði áætlun um að auka verkefni og fjölgja störfum í opinberri þjónustu utan höfuðborgarsvæðisins, t.d. með því að efla þær stofnanir sem fyrir eru, í tengsl um við endurskipulagningu opinberra stofnana, með fjárvinnslu, með flutningi verkefna frá opinberum aðilum til fyrirtækja, þegar nýjar opinberar stofnanir eru settar á fót og hugsanlega með flutningi stofnana.

Markmið

Að efla stærstu byggðarlögin á landsbyggðinni jafnframt því sem opinber verkefni og þjónusta eru endurskipulögð og starfsemin gerð árangursríkari. Að opinberar stofnanir á landsbyggðinni hafi ekki aðeins svæðisbundið þjónustu hlutverk með höndum heldur verði stofnanir sem þjóna öllu landinu einnig staðsettar á landsbyggðinni.

Ábyrgð á framkvæmd

Forsætisráðuneyti.

Aðrir þátttakendur

Önnur ráðuneyti.

Tímaáætlun 2002–2005

Kostnaður Óviss.

5. Athugun á búsetuskilyrðum fólks.

Meginhugmynd

Að ríkisstjórnin láti fara fram heildarathugun á mismunandi búsetuskilyrðum fólks í landinu. Jafnframt verði lagt mat á áhrif þeirra opinberu aðgerða sem hafa það að markmiði að jafna búsetuskilyrði í landinu og lagðar fram tillögur

um breytingar ef þurfa þykir. Í því sambandi verði m.a. horft til reynslu nágrannaþjóða.

Markmið

Að fá fram vandaða rannsókn á því hver raunverulegur mismunur sé á búsetuskil yrðum á landinu. Jafnframt er mikilvægt að rannsókuð verði áhrif þeirra opinberu aðgerða sem þegar hefur verið beitt, m.a. til niðurgreiðslu á húshitun, námskostnaði, jöfnun raforkuverðs og framlögum Jöfnunarsjóðs sveitarfélaga. Þá er mikilvægt að kanna möguleika á skattalegum aðgerðum, svo sem að kostnaður við atvinnusókn um lengri veg, t.d. meira en 20 km, verði frádráttarbær frá skatti.

Ábyrgð á framkvæmd

Iðnaðarráðuneyti.

Aðrir þátttakendur

Félagsmálaráðuneyti, fjármálaráðuneyti, Bygðastofnun og Samband íslenskra sveitarfélaga.

Tímaáætlun 2002–2003.

Kostnaður

Undirbúningskostnaður getur orðið allt að 10 millj. kr. en síðan þarf að leggja kostnaðarmat á þær tillögur um breytingar sem fram kunna að koma.

Annað

Mikilvægt er að horfa til þess hvernig nýta megi á árangursríkari hátt þær fjárhæðir sem nú þegar er varið til jöfnunargreiðslna með það að markmiði að jafna búsetu skilyrði.

6. Athugun á starfsskilyrðum atvinnuveganna.

Meginhugmynd

Að ríkisstjórnin láti fara fram heildarathugun á mismunandi starfsskilyrðum atvinnuveganna eftir landshlutum og á áhrifum þeirra opinberu aðgerða sem þegar hefur verið beitt til jöfnunar starfsskilyrða. Skoðaðar verði sérstaklega skattalegar aðgerðir og í því sambandi horft til reynslu nágrannaþjóða. Á grundvelli rannsókna verði lagðar fram tillögur um aðgerðir.

Markmið

Að fá niðurstöðu um það hver sé raunverulegur mismunur á starfsskilyrðum fyrirtækja og sjálfstætt starfandi atvinnurekenda eftir landshlutum, svo sem um áhrif flutningskostnaðar og reglna um þungaskatt og áhrif tryggingagjalds og virðisauka skatts. Jafnframt verði rannsókuð áhrif þeirra opinberu aðgerða sem þegar hefur verið beitt í þessu skyni.

Ábyrgð á framkvæmd

Iðnaðarráðuneyti.

Aðrir þátttakendur

Fjármálaráðuneyti, samgönguráðuneyti, sjávarútvegsráðuneyti, landbúnaðarráðuneyti, Bygðastofnun og Samtök atvinnulífsins.

Tímaáætlun 2002–2003

Kostnaður

Undirbúningskostnaður er áætlaður að hámarki 10 millj. kr., en kostnaður við framkvæmd tillagna kemur fram síðar.

Annað

Mikilvægt er að kanna líka áhrif EES-samningsins á aðgerðir. Mismunandi tryggingagjald eftir svæðum í Noregi hefur til dæmis verið talið brjóta í bága við samninginn, en jöfnun á flutningskostnaði ekki. Benda má á reynslu Kanadanna og Bandaríkjamanna af því að veita skattafslátt á völdum svæðum vegna fjárfestingar verkefna, stofnunar nýrra fyrirtækja, þjálfunar og menntunar starfsfólks og vegna rannsóknar- og þróunarstarfs.

7. Bygðaaætlun fyrir Eyjafjörð.

Meginhugmynd

Að ríkið og sveitarfélögin vinni saman að gerð bygðaaætlunar um það hvernig megi styrkja byggð við Eyjafjörð svo fólki fjölgi þar á næstu árum um a.m.k. 2–3% á ári og að atvinnulíf og menningarlíf eflist. Unnið verði að eflingu Akureyrar sem skóla bæjar og menningarmiðstöðvar, svo og að eflingu ferðaþjónustu, fiskeldis og fleiri atvinnugreina á svæðinu. Einnig verði unnið að flutningi starfa og verkefna í opin berri þjónustu til svæðisins, t.d. á sviði sjávarútvegs í tengslum við uppbyggingu rannsókna- og nýsköpunarhúss við Háskólann á Akureyri. Þá felast margvísleg sóknarfæri í að efla starfsemi Fjórðungssjúkrahússins á Akureyri.

Markmið

Að efla Akureyri og Eyjafjarðarsvæðið sem öflugasta þéttbýlissvæðið utan höfuð borgarsvæðisins og styrkja þannig jafnframt byggð á Mið-Norðurlandi. Mikilvægt er í því sambandi að horfa ekki eingöngu til uppbyggingar atvinnulífs heldur stefna líka að því að efla hvers kyns þjónustu, afþreyingu, menningarstarfsemi og annað það sem bætir mannlíf á staðnum og dregur fólk að.

Ábyrgð á framkvæmd

Iðnaðarráðuneyti.

Aðrir þátttakendur

Sveitarfélög, fyrirtæki og stofnanir við Eyjafjörð og Atvinnuþróunarfélag Eyjafjarðar.

Tímaáætlun 2002–2005

Kostnaður

Kostnaður við gerð bygðaaætlunar er áætlaður 20 millj. kr. en ekki er hægt á þessu stigi að áætla kostnað við aðgerðir sem koma í kjölfarið.

Annað

Áhrifa af eflingu Eyjafjarðarsvæðisins mun gæta mun víðar á Norðurlandi og jafnvel á Austurlandi.

8. Efling núverandi landbúnaðarskóla sem fræðslu-, rannsóknar- og þróunarseturs.

Meginhugmynd





Landbúnaðarháskólinn á Hvanneyri var stofnaður árið 1999. Skólinn er vísindaleg fræðslu- og rannsóknastofnun á háskólastigi á sviði landbúnaðar sem veitir nemendum sínum fræðslu og vísindalega þjálfun í búfræði er miðast við að þeir geti tekið að sér sérfræðistörf fyrir íslenskan landbúnað og unnið að rannsóknum í þágu hans. Nauðsynlegt er að treysta forustuhlutverk skólans á sviði fræðslu og rannsókna í þágu landbúnaðarins í samvinnu við Rannsóknastofnun landbúnaðarins, Hólaskóla á Hólum í Hjaltadal og Garðyrkjuskólann að Reykjum í Ölfusi. Með markvissu samstarfi öðlast þessar stofnanir meiri burði til þess að sinna hlutverki sínu á sviði rannsóknar og fræðslu og keppa um innlent og erlent rannsóknafé og hæfustu starfskrafta en nú er. Nauðsynlegt getur verið að huga að breytingum á rekstrarformi skólanna sem geri þeim kleift að afla sértekna með sölu þjónustu og samstarfi við fyrirtæki, samtök o.fl. aðila.

Markmið

Að sameina krafta rannsóknar- og fræðslustofnana landbúnaðarins í öflugri átaki til eflingar landbúnaði og atvinnulífi í sveitum almennt.

Ábyrgð á framkvæmd

Landbúnaðarráðuneyti.

Aðrir þátttakendur

Fjármálaráðuneyti, menntamálaráðuneyti, Landbúnaðarháskólinn á Hvanneyri, Hólaskóli og Garðyrkjuskóli ríkisins.

Tímaáætlun 2002–2003

Kostnaður Óviss

9. Efling fiskeldis.

Meginhugmynd

Að ríkisvaldið geri sérstaka áætlun um uppbyggingu fiskeldis í landinu þar sem lögð verði áhersla á rannsóknar- og þróunarstarf, fræðslu og meiri fjárhagslegan stuðning við þróunar- og markaðsstarf í greininni. Áhersla verði lögð á að byggja upp seiðaeldi á þorski.

Markmið

Að tryggja áfram sterka stöðu Íslendinga á alþjóðlegum mörkuðum fyrir sjávarafurðir þar sem samkeppni við eldisafurðir fer vaxandi. Að nýta þau sóknarfæri sem eru í uppbyggingu þessarar atvinnugreinar á Íslandi, m.a. með nýtingu jarðhita og aðgangi að sjó og fersku vatni. Að efla atvinnugrein sem hentar vel til uppbyggingar í dreifbýli, en mun byggjast mjög hægt upp ef ekki kemur til öflugur stuðningur hins opinbera við rannsóknir og markaðsþróun.

Ábyrgð á framkvæmd

Sjávarútvegsráðuneyti og landbúnaðarráðuneyti.

Aðrir þátttakendur

Fiskeldisfyrirtæki og mennta- og rannsóknastofnanir.

Tímaáætlun 2002–2005

Kostnaður

Samkvæmt nánari ákvörðun ríkisstjórnarinnar og Alþingis.

Annað

Lögð er áhersla á alþjóðlegt samstarf um þessa uppbyggingu.

10. Fjarskiptamál í dreifbýli.

Meginhugmynd

Skipaður verði starfshópur á árinu 2002 er fjalli um fjarskiptamál í dreifbýli. Skal starfshópurinn kanna möguleika á að leggja ljósleiðara til allra lögheimila í dreifbýli. Telji hann slíka framkvæmd fýsilega skal hann setja fram áætlun um hvernig þetta skuli gert, hvenær og hve mikið framkvæmdin kosti. Skal starfshópurinn skila af sér fyrir lok ársins 2002.

Markmið

Að kanna hvort fýsilegt sé að leggja ljósleiðara um sveitir landsins og leysa þannig þarfir dreifbýlisins fyrir góðar tengingar. Með slíkum ljósleiðara er hægt að bjóða alla fjarskiptþjónustu, þar á meðal stafrænt sjónvarp og útvarp. Með ljósleiðaravæðingu fæst góð lausn fyrir fjarskiptatengingar bæði heimila og fyrirtækja. Ljósleiðarar geta borið nærri ótakmarkaðan gagnaflaum, takmörkin eru einungis í búnaðinum sem tengdur er við ljósleiðara. Ljósleiðarar eru ódýrir en endabúnaðurinn er dýr og dýrt er að leggja ljósleiðara langar vegalengdir. Tækniframfarir í ljósleiðarataekni eru stórstígar nú og búnaður lækkar óðum í verði.

Ábyrgð á framkvæmd

Samgönguráðuneyti.

Aðrir þátttakendur

Íbúar í sveitum.

Tímaáætlun 2002

Kostnaður

Ljóst er að um mjög dýra framkvæmd er að ræða en þó er tímabært að gefa þessari lausn gaum.

Annað

Fordæmi eru fyrir því erlendis að bændur og aðrir húseigendur í sveitum plægi sjálfir fyrir ljósleiðaralögnum og taki þannig þátt í hluta kostnaðar.

11. Jöfnun verðs á gagnaflutningi.

Meginhugmynd

Notendur greiði sama verð fyrir gagnaflutninga á landinu öllu.

Markmið

Að mishár fjarskiptakostnaður skekki ekki samkeppnisstöðu fyrirtækja og stofnana eftir staðsetningu þeirra. Að þessi munur verði jafnaður með jöfnunargreiðslum úr ríkissjóði. Þessu má líkja við jöfnun á raforkukostnaði sem hefur tíðkast á Íslandi um árabíl. Nú er svo komið að aðgengi að góðum fjarskiptum fer að vega álíka mikið við rekstur fyrirtækja og aðgengi að raforkunetinu. Jöfnun fjarskiptakostnaðar lýtur því sömu rökum og jöfnun raforkukostnaðar.

Ábyrgð á framkvæmd

Samgönguráðuneyti.

Tímaáætlun 2002–2005

Kostnaður Um mikinn kostnað er að ræða.

12. Efling náms með fjarskipta- og upplýsingatækni.

Meginhugmynd

Á vegum menntamálaráðuneytisins hefur verið unnið markvisst að stefnumörkun á sviði „rafrænnar“ menntunar, auk þess sem margt hefur áunnist í þessum málaflökki. Lagt er til að haldið verði markvisst áfram á þeirri braut sem ráðuneytið hefur mark að. Í því sambandi er lögð áhersla á að starfsemi símenntunarstöðva verði eflid með auknum fjárveitingum, að meira verði fjárfest í fjarfundabúnaði, að starfsnám verði gert aðgengilegt með fjarnámi og að stofn- að verði til „rafrænna“ nemendahópa við kennslu á grunnskóla- og framhaldsskólastigi. Einnig að fólki hvar sem er á landinu verði gert kleift að stunda háskólanám í fjarnámi.

Markmið

Að styrkja byggð á landsbyggðinni með bættu aðgengi að menntun á öllum stigum, þ.e. grunnskóla, framhaldsskóla og háskóla. Þetta á einnig við um starfsnám þar sem nemendur geta sinnt bóklegu námi í fjarnámi en verklegu námi í heimabyggð. Þá hefur mikilvægi símenntunar aukist á undanföllum árum og þarf hún að standa almenningi til boða óháð búsetu.

Ábyrgð á framkvæmd

Menntamálaráðuneyti.

Aðrir þátttakendur

Símenntunarstöðvar og skólastofnanir.

Tímaáætlun 2002–2005.

Kostnaður Óviss.

13. Efling fjarvinnslu hjá hinu opinbera.

Meginhugmynd

Hið opinbera geri fjarvinnsluáætlun fyrir ráðuneyti og opinberar stofnanir þar sem fram komi hvernig opinberum starfsmönnum verði gert kleift að vinna störf sín að hluta eða öllu leyti í fjarvinnslu. Einnig hvernig hið opinbera geti í auknum mæli keypt fjarvinnsluverkefni í verktöku af fyrirtækjum og sjálfstætt starfandi verktökum.

Markmið

Að skapa tækifæri fyrir fólk til að búa fjarri vinnustað ríkisstofnana og eiga þannig kost á störfum við hæfi óháð búsetu. Fjölmörg störf í þekkingarsamfélagi nútímans eru þess eðlis að í stað þess að starfsmaður mæti daglega á vinnustað nægir að hann mæti til dæmis 1–3 daga í viku. Þetta gerir að verkum að fólk getur ferðast mun lengri vegalengd á vinnustað sinn en ef því væri skylt að mæta þangað daglega. Fjarvinnsla eykur jafnframt möguleika fólks til „tvöfaldrar búsetu“, en hún hefur aukist á undanföllum árum. Einnig eykur fjarvinnsla möguleika á

sveigjanlegum vinnutíma sem er kostur fyrir fjölskyldufólk. Ef kostir fjarvinnslu verða hagnýttir fyrir umtals verðan hluta vinnu- markaðarins er líklegt að það dragi úr umferð vegna færri ferða fólks til og frá vinnu og bjóði jafnframt upp á nýjar og hagkvæmar lausnir í skipu- lagsmálum. Loks má nefna að fjarvinnsla getur sparað ríkinu húsnaðiskostnað.

Ábyrgð á framkvæmd

Fjármálaráðuneyti.

Aðrir þátttakendur

Ráðuneyti og opinberar stofnanir.

Tímaáætlun 2002–2005.

Kostnaður

Undirbúningskostnaður er einhver. Fjarvinnsla á ekki að auka kostnað af starfsemi hins opinbera en er hagkvæm fyrir þjóðarþíð. Þó þarf að gera ráð fyrir stofnkostnaði.

14. Verkefnið „rafrænt samfélag“.

Meginhugmynd

Stofnað verði til verkefnisins „rafrænt“ samfélag, sem felur í sér að bjóða 2–3 fram sæknum byggðarlögum framlag úr ríkissjóði á móti eigin framlagi til að hrinda í framkvæmd metnaðarfull- um aðgerðum sem hafa að markmiði að auka nýsköpun í atvinnulífi og bæta afkomu íbúanna, auka menntun og menningarstarfsemi, bæta heilsugæslu og félagslegar aðstæður og efla lýðræðið.

Markmið

Þróun búsetu og atvinnulífs á landsbyggðinni mun m.a. byggjast á því hvernig einstaklingum og fyrirtækjum tekst að tileinka sér upplýsinga- og fjarskiptatæknina og hagnýta sér hina marg- víslegu notkunarmöguleika hennar. Netnotkun á Íslandi er með því mesta sem gerist í heiminum, enda er markviss notkun netsins einn mikilvægasti þáttur í því að bæta alþjóðlega samkeppnisstöðu okkar. Til þess að lands- byggðin verði virkur þátttakandi í þessari þróun þarf að treysta stöðu „upplýsingasamfélagsins“ úti um landið. Í þeim tilgangi er lögð fram þessi tillaga að framsæknu reynslu verkefni sem getur orðið fyrirmynd að uppbyggingu upplýsinga- samfélagsins víðs vegar um land.

Ábyrgð á framkvæmd

Bygðastofnun.

Aðrir þátttakendur

Samband íslenskra sveitarfélaga og þau 2–3 byggðarlög sem valin verða til þátttöku í verkefninu.

Tímaáætlun 2002–2005.

Kostnaður 30–40 millj. kr. á ári í 3–4 ár.

Annad Hliðstætt verkefni hefur gefið góða raun í Kanada.

15. Alþjóðlegt samstarf í byggðamálum.

Meginhugmynd

Alþjóðlegt samstarf í byggðamálum verði aukið



verulega frá því sem nú er. Í því sambandi er lagt til að stuðlað verði að þátttöku sveitarfélaga, atvinnuþróunarfélaga og fyrirtækja í alþjóðlegum verkefnum og að Ísland taki þátt í Northern Periphery verkefninu.

Markmið

Að auka þátttöku landsbyggðarfyrirtækja, stofnana og sveitarfélaga í alþjóðlegu samstarfi, en hún hefur verið fremur lítil. Þátttaka Íslendinga í alþjóðlegu samstarfi hefur aukist verulega á undanförunum árum, ekki síst í kjölfar EES-samningsins. Íslendingar hafa náð mjög góðum árangri á sumum sviðum alþjóðlegs samstarfs, einkum með þátttöku í rammaáætlunum Evrópusambandsins. Þá þurfa Íslendingar að fylgjast vel með stefnu annarra þjóða í byggða- og atvinnumálum og nýta sér þær hugmyndir sem líklegar eru til að geta gagnast í þeim málaflokkum hér á landi. Mikilvægt er að samþætta ólíkar aðgerðir stjórnvalda í byggðamálum, svo sem í samgöngumálum, menntamálum, heilbrigðismálum, atvinnumálum, félagsmálum og umhverfismálum. Í því sambandi er gagnlegt að draga lærdóm af reynslu annarra þjóða af samræmdri byggðastefnu.



Ábyrgð á framkvæmd

Iðnaðarráðuneyti.
Aðrir þátttakendur
 Byggðastofnun, sveitarfélög, fyrirtæki og Byggðarannsóknastofnun.

Tímaáætlun 2002–2005

Kostnaður

30 millj. kr. á ári úr ríkissjóði árin 2002–2005, auk mótfamlaga þátttakenda.

16. Aukið verðmæti sjávarfangs – líftækni

Meginhugmynd

Að ríkisvaldið láti gera áætlun um hvernig hægt sé að auka verðmæti sjávarfangs og fiskeldis með sérstakri áherslu á nýtingu aukaafurða. Gert verði yfirlit yfir allar þær aukaafurðir sem ekki eru nýttar og sett fram áætlun um hvernig hægt verði að nýta þær í framtíðinni. Stuðlað verði að samstarfi sjávarútvegsfyrirtækja, háskóla, sjóða og rannsóknastofnana um rannsóknir og frumkvöðlastarf á þessu sviði með sérstakri áherslu á líftækni og nýjar vinnsluleiðir.

Markmið

Að auka verðmætasköpun og fjölbreytni í sjávarútvegi og fiskeldi og stuðla þannig að sterkari stöðu til sjávar og sveita.

Ábyrgð á framkvæmd

Sjávarútvegsráðuneyti, landbúnaðarráðuneyti og iðnaðarráðuneyti.

Aðrir þátttakendur

Sjávarútvegsfyrirtæki, fiskeldisfyrirtæki, háskólar, rannsóknastofnanir og sjóðir.

Tímaáætlun

Samkvæmt nánari ákvörðun ríkisstjórnarinnar og Alþingis.

Kostnaður

Lögð er áhersla á alþjóðlegt samstarf um rannsóknir.

17. Stefnumörkun þjóðmenningarstofnana um starfsemi á landsvísu.

Meginhugmynd

Að landsstefna verði mótuð fyrir þjóðmenningarstofnanir til að bæta þjónustu þeirra við landsbyggðina. Þetta er nauðsynlegt skref í kjölfar laga- setningar t.d. á sviði minjavörslu, samninga ríkis og sveitarfélaga, nýrra leiða í rekstri og fjármögnun menningarmála, samninga um árangursstjórnun við stofnanir og átaks í upplýsinga tækni. Nýleg lög, samningar og reglugerðir gera ráð fyrir miklum skipulagsbreytingum, m.a. með tilkomu nýrra stofnana. Verkefni á sviði rannsókna, varðveislu og miðunar menningar eru orðin mjög aðkallandi. Því er brýnt að stofnanir og einstaklingar sem starfa á þessu sviði stilli saman strengi við nýjar aðstæður.

Markmið

Að þjóðmenningarstofnanir bæti og efla samstarf og þjónustu við landið allt með því að taka faglega forustu um stefnumótun í menningarmálum sem geti orðið grundvöllur frekari samninga- og áætlanagerðar stofnana, sveitarfélaga og einkaaðila sem starfa að menningarmálum á landsbyggðinni.

Ábyrgð á framkvæmd

Menntamálaráðuneyti.

Aðrir þátttakendur

Höfuðsöfn, þ.e. Landsbókasafn, Listasafn Íslands, Náttúrufræðistofnun, Þjóðminja safn, Þjóðskjalasafn og safnaráð, og þjóðmenningarstofnanir, þ.e. Fornleifavernd ríkisins, Ríkisútvarpið, Sinfóníuhljómsveit Íslands og Þjóðleikhúsið.

Tímaáætlun 2002–2005.

Kostnaður 8 millj. kr.

18. Efling símenntunarmiðstöðva á Ísafirði og Egilsstöðum.

Meginhugmynd

Að stofnað verði til skipulegs samstarfs við háskólastofnanir undir forsjá miðstöðvanna og á grundvelli óska þeirra.

Markmið

Að bæta möguleika fólks á Vestfjörðum og Austurlandi til að afla sér háskólamenntunar og skapa þar um leið forsendur fyrir fjölbreytilegra atvinnulífi og sérhæfðari störfum. Að efla fræðslu- og rannsóknasamstarf háskólastofnana og heimamanna í þessum landshlutum og vera nemendum og kennurum þeirra hvatning til að efna til og efla samstarf við fyrirtæki og stofnanir í landshlutunum.

Ábyrgð á framkvæmd

Menntamálaráðuneyti.

Aðrir þátttakendur

Símenntunarmiðstöðvar, háskólar, sveitarfélög og fyrirtæki á Vestfjörðum og Austurlandi.

Tímaáætlun 2002–2005.

Kostnaður Kostnaður er óviss.

19. Uppbygging ferðaþjónustu í dreifbýli.

Meginhugmynd

Að ríkisvaldið geri sérstaka áætlun um uppbyggingu ferðaþjónustu í dreifbýli þar sem lögð verði áhersla á rannsókn- og þróunarstarf, tengsl við skipulagsvinnu sveitarfélaga og markaðssetningu ferðaþjónustu í dreifbýli. Jafnframt verði stóraukin fræðsla og starfsmenntun í greininni. Þetta verði gert með fjárhagslegum stuðningi við þróunar- og markaðsstarf. Lögð sé áhersla á að uppbygging sé háð getu hvers svæðis til að þróa ferðaþjónustu án þess að það komi niður á umhverfislegum, félagslegum eða menningarlegum þáttum svæðisins.

Markmið

Að tryggja markvissa uppbyggingu og sjálfbæra þróun greinarinnar, bæta arðsemi fjárfestinga hins opinbera og einkaaðila og auka samkeppnishæfi einstakra svæða á landsbyggðinni og efla þar með íslenska ferðaþjónustu almennt.

Ábyrgð á framkvæmd

Samgönguráðuneyti.

Aðrir þátttakendur

Landbúnaðarráðuneyti, umhverfisráðuneyti, fyrirtæki í ferðaþjónustu, sveitarfélög og atvinnuþróunarfélög og rannsókn- og menntastofnanir á sviði ferðamála.

Tímaáætlun 2002–2005

Kostnaður

Samkvæmt nánari ákvörðun ríkisstjórnarinnar og Alþingis.

20. Endurgreiðsla námslána.

Meginhugmynd

Að bjóða ungu fólki sem sest að á svæðum þar sem skortur er á fólki með háskóla menntun tímabundinn afslátt af endurgreiðslu námslána.

Markmið

Að hvetja ungt fólk með menntun á háskólastigi til að setjast að og starfa úti á landi, og taka þannig þátt í uppbyggingu byggðarlagar þar sem menntað fólk vantar til starfa, og til að byggja upp ný fyrirtæki.

Ábyrgð á framkvæmd

Fjármálaráðuneyti.

Aðrir þátttakendur

Lánasjóður íslenskra námsmanna.

Tímaáætlun

2002–2005.

Kostnaður

Samkvæmt nánari ákvörðun ríkisstjórnarinnar og Alþingis.

Annað

Við útfærslu á reglum um lægri endurgreiðslu námslána verði höfð hliðsjón af góðri reynslu

Norðmanna af þessari aðgerð í fylkjunum Nordland, Troms og Finnmark. Einnig þarf að huga að því að slík aðgerð brjóti ekki í bága við jafnræðisreglu stjórnarskrárinnar.

21. Efling umhverfisstarfsemi sveitarfélaga.

Meginhugmynd

Að efla umhverfisstarfsemi sveitarfélaga með áherslu á framkvæmd Staðardagskrár 21, jafnframt því að mynda stuðningsnet fyrir umhverfisnefndir og þá sem vinna að umhverfismálum hjá sveitarfélögum.

Markmið

Að efla sveitarstjórnir og starfsmenn þeirra og að fylgja eftir hugmyndum um sjálfbæra þróun.

Ábyrgð á framkvæmd

Umhverfisráðuneyti og félagsmálaráðuneyti.

Aðrir þátttakendur

Samband íslenskra sveitarfélaga, verkefnið Staðardagskrá 21 og sveitarfélög.

Tímaáætlun 2002–2005.

Kostnaður Óverulegur.

22. Landupplýsingakerfi og sveitarfélög.

Meginhugmynd

Að sveitarfélögum utan höfuðborgarsvæðisins verði gert kleift að nýta sér í vaxandi mæli landupplýsingakerfi í stjórnsýslu. Jafnframt geti þau nýtt sér kosti landupplýsingakerfa við ákvarðanatöku, samþættingu á skráðum upplýsingum og við að auðvelda aðkomu almennings að athöfnum stjórnsýslunnar.

Markmið

Að bæta grundvöll ákvarðanatöku sveitarfélaga og auka aðgengi almennings að upplýsingum.

Ábyrgð á framkvæmd

Umhverfisráðuneyti og félagsmálaráðuneyti.

Aðrir þátttakendur

Landmælingar Íslands, Fasteignamat ríkisins (Landskrá fasteigna), LÍSA og Samband íslenskra sveitarfélaga.

Tímaáætlun 2002–2005.

Kostnaður

5 millj. kr. í fyrstu en síðar með sérstökum ákvörðunum umtalsverðar fjárhæðir til tilrauna-verkefna.

Annað

Á vegum umhverfisráðuneytis starfar samráðsnefnd um þróun landupplýsingakerfa með þátttöku fjármálaráðuneytis, samgönguráðuneytis og landbúnaðarráðuneytis auk Sambands íslenskra sveitarfélaga og Reykjavíkurborgar.



Verkefni og áherslur í starfi þróunarsviðs

Þróunarsvið Byggðastofnunar vann að ýmsum verkefnum á árinu 2001. Hér á eftir verður gerð grein fyrir nokkrum helstu áherslum í starfi sviðsins. Á vefsíðu Byggðastofnunar, www.bygg.is, er að finna skýrslur stofnunarinnar og yfirlit yfir helstu verkefni.

Atvinnuþróunarfélög:

Þróunarsviðið hefur í vaxandi mæli lagt áherslu á samstarf við atvinnuþróunarfélög á landsbyggðinni. Til að auðvelda þessi samskipti er notaður myndfundabúnaður, svonefnd Byggðabrá, og haldnir fundir reglulega. Þar eru rædd ýmis samstarfsmál og miðlað reynslu milli félaganna. Lögð er áhersla á að efla framtak á svæðunum og að nýta sem best staðbundnar aðstæður, þekkingu, hugmyndir og möguleika. Unnið er að þróun innlendra samstarfsverkefna og einnig að þátttöku í fjölþjóðlegum verkefnum.

Byggðastofnun greiðir árlega rúmlega 100 milljónir króna til starfsemi atvinnuþróunarfélaga, auk þess sem 300 milljónum króna hefur verið veitt af fjárlögum til eignarhaldsfélaga til hlutafjárkaupa í fyrirtækjum. Þar til viðbótar eiga að koma framlög sveitarfélaga og fjárfesta.

Byggðaáætlun 2002-2005:

Starfsmenn Byggðastofnunar sátu í þremur starfshópum sem unnu að undirbúningi nýrrar byggðaáætlunar fyrir árin 2002-2005. Starfshóparnir fjölluðu um alþjóðasamvinnu, atvinnumál og fjarskiptamál. Þeir skiluðu tillögum til verkefnisstjórnar, en í henni sátu m.a. formaður og varaformaður stjórnar Byggðastofnunar. Verkefnisstjórn skilaði síðan tillögu til iðnaðarráðherra sem vann endanlega tillögu sem lögð var fyrir Alþingi á vordögum 2002. Nánar er gerð grein fyrir byggðaáætlun í þessari skýrslu.

Erlent samstarf:

Byggðastofnun tekur eftir atvikum þátt í erlendum samstarfsverkefnum á sviði byggða- og atvinnuþróunar, m.a. innan ramma Evrópusambandsins og Norðurlandaráðs. Forstöðumaður þróunarsviðs situr í sérfræðiráði Nordregio og í stjórn NERP. Stofnunin starfar einnig með Norrænu Atlantsnefndinni

(NORA) við úrvinnslu styrkumsókna og eftirfylgni verkefna sem hljóta styrki. Starfshópur um alþjóðasamvinnu mælti með að Ísland taki fullan þátt í Northern Periphery áætlun Evrópusambandsins og hefur stofnunin fylgst með þessu verkefni og m.a. sótt verkefnastefnumót. Þá hefur stofnunin faglegt samstarf við ýmsa erlenda háskóla og rannsóknarstofnanir.

Ferðaþjónusta:

Byggðastofnun hefur komið að uppbyggingu ferðaþjónustunnar á ýmsan hátt. Annars vegar hafa verið veittir styrkir og lán, bæði til afþreyingar og grunngerðar. Hins vegar hefur þróunarsviðið komið að ýmsum verkefnum í samvinnu við atvinnu- og ferðamálafulltrúa á landsbyggðinni. Ágætur grunnur fyrir samstarf er á Byggðabránni þar sem þróunarsviðið skipuleggur fjárfundi í samvinnu við ferðamálafulltrúa og ýmissa samtök á sviði kynningar- og fræðslumála er varða ferðaþjónustuna. Félag ferðamálafulltrúa Íslands (FFÍ) hittist á samráðsfundum tvisvar á ári og mætir fulltrúi Byggðastofnunar á þá fundi. Byggðastofnun aðstoðaði fulltrúa stjórnar FFÍ vegna þátttöku þeirra á ráðstefnu European Tourist Officers (EUTO). Eitt af verkefnum þróunarsviðsins er að styrkja FFÍ eins og kostur er og aðstoð við þátttöku í Evrópusamstarfi er mikilvægur liður í því. Á þann hátt verða atvinnu- og ferðamálafulltrúar á landsbyggðinni betur í stakk búnir til þess að miðla þekkingu og reynslu til atvinnugreinarinnar og styðja við bakið á ferðaþjónustuaðilum á Íslandi.

Landbúnaður:

Ríkisstjórn Íslands beindi því til stjórnar Byggðastofnunar að hún veitti sláturleyfishöfum bakábyrgð á afurðalán í þeim tilgangi að lækka vexti afurðalána um 4-6%. Stjórn Byggðastofnunar samþykkti að verða við þeim tilmælum og ákvað að veita einfalda ábyrgð á afurðalánum vegna kindakjötsframleiðslu á árinu 2001 með skilyrðum. Ábyrgð stofnunarinnar náði til 9 sláturleyfishafa og nam 1.038 milljónum króna í árslok.

Í upphafi árs var lokið skýrslu um fjárhagslega stöðu loðdýraræktar sem



unnin var að beiðni landbúnaðarráðherra. Í framhaldi af skýrslunni hefur Byggðastofnun tekið þátt í starfi nefndar er unnið hefur að fjárhagslegri endurskipulagningu greinarinnar.

Menningarmál:

Menningarráðgjafi Byggðastofnunar var atvinnuráðgjöfum, sveitarfélögum, menningarstofnunum og einstaklingum til aðstoðar og ráðgjafar í sambandi við stefnumótun, rannsóknir, styrkumsóknir og skipulagsvinnu. Vann ráðgjafinn að eflingu samstarfs og tengslaneti við þá er starfa að menningarmálum á landsbyggðinni.

Menntun:

Próunarsviðið vinnur að eflingu menntunar á landsbyggðinni í samvinnu við menntamálaráðuneytið, símenntunarmiðstöðvar, háskóla og samtök á sviði menntunar. Sérstök áhersla er lögð á fjarkennslu og fer hún að miklu leyti fram gegnum Byggðabrána. Fjarkennsla er liður í að jafna aðstöðu til menntunar og bæta þar með búsetuskilyrði á landsbyggðinni. Með því móti gefst nemendum kostur á að afla sér ýmis konar menntunar í heimabyggð sinni, og eru þá minni líkur á að þeir flytji brott úr byggðarlaginu að loknu námi. Fjarkennsla er einnig mikilvægur þáttur í atvinnuuppbyggingu með því að auka þekkingu á sviði atvinnuveganna.

Rannsóknir:

Próunarsviðið vinnur að gagnasöfnun og rannsóknum og fylgist með árangri opinberra stuðningsaðgerða á sviði atvinnumála og byggðapróunar, jafnt á Íslandi sem í löndum þar sem svipaðar aðstæður eru. Gerðir hafa verið samningar við ýmsar rannsóknar- og menntastofnanir um þátttöku í því starfi. Próunarsviðið vinnur að aukinni fjölbreytni atvinnulífsins á landsbyggðinni og aðlögun þess að breyttum aðstæðum, m.a. með eflingu rannsókna og þróunarstarfs atvinnulífsins og aukinni notkun upplýsingatækni í starfsemi fyrir-tækja. Stefnt er að því að slík vinna fari í

auknum mæli fram á landsbyggðinni til að byggja upp þekkingu þar á sviði atvinnuveganna.

SVÖT-greining:

Byggðastofnun vann á árinu skýrsluna Byggðarlög í sókn og vörn - Landshlutakjarnar. Þetta er annar hluti svæðisbundinnar greiningar á styrk, veikleika, ógnunum og tækifærum byggðarlaga á Íslandi. Skýrslan verður uppfærð eftir því sem breytingar verða á stöðu byggðarlaganna.

Greiningin er unnin í samræmi við þingsályktun um stefnu í byggðamálum 1999 - 2001 og er henni ætlað að vera grundvöllur fyrir markvissar byggðaðgerðir, þar sem sértækar aðgerðir eru viðhafðar á svæðum sem kalla á svipaðar lausnir. Einnig ætti greiningin að stuðla að sem hagkvæmastri nýtingu fjármagns, ef hægt er að nota niðurstöður hennar til að beina aðgerðum þangað sem þær koma að sem bestum notum.

Önnur rannsóknarverkefni:

Byggðastofnun gerði í desember 2000 samninga við Rannsóknarstofnun Háskólans á Akureyri um tvö rannsóknarverkefni. Fyrri verkefninu lauk á árinu með útgáfu skýrslunnar Áhrif samgöngubóta á byggðapróun (Akureyri nóvember 2001). Í skýrslunni er annars vegar reynt að meta áhrif samgöngubóta til afskekktar byggðarlaga á búsetu og atvinnu. Hins vegar er reynt að meta áhrif samgöngubóta á stoðvegum á almenna byggðapróun. Síðara verkefnið fjallar um stoðgreinar sjávarútvegs samnefnd skýrsla í lokavinnslu. Þar er tekið til skoðunar áhrif aukinnar tækni í sjávarútvegi og reynt að meta hvaða störf hafa skapast í tengslum við háþróaðri sjávarútveg, hvar þau störf hafa orðið til og hvort unnt sé að flytja þau út á landsbyggðina í auknum mæli.



Fjárhagur og rekstur

Á árinu 2001 var hagnaður af rekstri Bygðastofnunar samkvæmt rekstrarreikningi sem nam 313,2 m.kr. Hagnaðurinn skýrist af 300 m.kr. framlagi úr ríkissjóði vegna þátttöku Bygðastofnunar í eignarhaldsfélögum á landsbyggðinni. Samkvæmt útreikningi tryggingafræðings hækkuðu lífeyrisskuldbindingar um 86,5 m.kr. á árinu. Í samræmi við reglur FME eru 70,6 milljónir af þeirri hækkun færðar sem vaxtagjöld í rekstrarreikningi, en 15,9 milljónir sem launatengd gjöld. Þetta tengist þeirri ákvörðun fjármálaráðuneytisins að stofnanir ríkisins skuli taka mið af greiðslugetu Lífeyrissjóðs starfsmanna ríkisins við mat á lífeyrisskuldbindingum og nemur hlutur stofnunarinnar 89,5%.

Rekstrargjöld stofnunarinnar voru samtals rúmlega 945 m.kr. og skiptast þau þannig, að um 733 m.kr. eru vegna lánaumsýslu og er stærsti einstaki liður framlög í afskriftareikning útlána eða um 572 m.kr. Sérgreindur kostnaður vegna þróunarstarfsemi er um 212 m.kr. og er stærsti einstaki liðurinn styrkir, um 130 m.kr., sem stofnunin veitir til ýmissa aðila, t.d. til atvinnuþróunarfélaga á landsbyggðinni.

Vergur rekstrarkostnaður Bygðastofnunar árið 2001 var um 240 m. kr. og hafði hækkað um 35,6% frá fyrra ári. Kostnaðarþátttaka annarra nam um 11 m.kr. Hreinn rekstrarkostnaður stofnunarinnar var því um 229 m.kr. en nam um 152 m.kr. árið áður.

Niðurstaða efnahagsreiknings Bygðastofnunar var 13.073 m. kr. um síðustu áramót og hafði hækkað um 24,9% á árinu. Lífeyrisskuldbindingar voru 413 m.kr. í ársbyrjun en 500 m.kr. í árslok.

Eigið fé í árslok var 2.173 m. kr. samkvæmt efnahagsreikningi og jókst um 430 m. kr. á árinu. Eiginfjárlutfall samkvæmt lögum um lánastofnanir aðrar en viðskiptabanka og sparisjóði var 16,5 %. Fasteignir Bygðastofnunar voru 4 % af eigin fé. Eiginfjárlutfall stofnunarinnar af heildareign var 16,7% í upphafi ársins en 16,6% í árslok.

Stofnunin njóta framlags úr ríkissjóði eins og ákveðið er í fjárlögum hverju sinni, og nam það 313 m. kr. á árinu 2001. Framlag ríkissjóðs vegna eignarhaldsfélaga var 300 m.kr. Framlag ríkissjóðs samkvæmt fjárukalögum nam 4 m.kr.

Fjárlög fyrir árið 2001 heimiluðu Bygðastofnun lántökur allt að 1.300 m.kr. Stofnunin átti ónotað 500 m.kr. af heimild fyrir árið 2000, auk þess sem stofnunin fékk viðbótarlántökuheimild að fjárhæð 300 m.kr. Samtals námu því lántökuheimildir 2.100 m.kr. á árinu 2001.

Stofnunin tók lán að fjárhæð 11,3 m. Evra hjá Norræna Fjárfestingabankanum. Lánið er til 10 ára með tveimur gjalddögum á ári. Vextir af láninu eru breytilegir og miðast þeir við 6 mánaða EURIBOR með 0,17 % álagi.

Heildarútlán hækkuðu á árinu um 2.223 m. kr. eða um 20,8%. Í árslok voru vanskil í hlutfalli við útlán 8,1%, en höfðu verið 5,2% í árslok 2000. Hafa verður í huga að stofnunin skuldbreytir stundum eldri lánunum. Virði innleystra eigna var 250 m.kr. um síðustu áramót en hafði verið 112 m.kr. árið áður. Reynt er að meta eignir á raunhæfu söliverði.

Framlag í afskriftareikning vegna útlána nam 509 m.kr. sem er lækkun frá árinu áður, en þá var það 590 m.kr. Afskriftareikningur útlána var 1.502 m.kr. í árslok, sem var 11,7 % af heildarútlánunum. Samsvarandi hlutfall árið áður var 11,9 %. Með tilliti til hlutverks Bygðastofnunar er óhjákvæmilegt að afskriftareikningur hennar sé nokkru hærri en hjá öðrum lánastofnunum.

Framlag í afskriftareikning vegna útlána nam 509 m.kr. sem er lækkun frá árinu áður, en þá var það 590 m.kr. Afskriftareikningur útlána var 1.502 m.kr. í árslok, sem var 11,7 % af heildarútlánunum. Samsvarandi hlutfall árið áður var 11,9 %. Með tilliti til hlutverks Bygðastofnunar er óhjákvæmilegt að afskriftareikningur hennar sé nokkru hærri en hjá öðrum lánastofnunum.

LÁNSKJÖR

Lánskjör í árslok 2001

- Verðtryggð lán eru með 7,7% vöxtum.
- Gengistryggð lán eru veitt í tveimur myntum, Bandaríkjadal og Evru. Þau eru með breytilegum vöxtum (sex mánaða LIBOR) með 2,25 % álagi. Samanlagt voru vextir í árslok 2001 á lánunum í Bandaríkjadöllum 4,26 % og á lánunum í Evrum 5,52 %.
- Lántökugjald er 1,5%. • Lánstími getur verið frá 6-20 ár, en algengast er 10-15 ár.

Sérgreindur rekstrarreikningur ársins 2001

	Lánaumsýsla Þús.kr.	Þróunarstarfsemi Þús.kr.	Samtals Þús.kr.
VAXTATEKJUR			
Vaxtatekjur af kröfum á lánastofnanir	75.652		75.652
Vaxtatekjur af útlánum	2.477.119		2.477.119
	2.552.772		2.552.772
VAXTAGJÖLD			
Vaxtagjöld af lántökum	1.787.992		1.787.992
Önnur vaxtagjöld	73.525		73.525
Gjaldfærsla vegna verðbreytinga	108.990		108.990
	1.970.507		1.970.507
HREINAR VAXTATEKJUR	582.264		582.264
REKSTRARTEKJUR			
Framlag ríkissjóðs skv. fjárlögum	80.000	232.800	312.800
Framlag ríkissjóðs skv. fjáráukalögum	0	4.000	4.000
Aðrar rekstrartekjur	59.380	62	59.442
	139.380	236.862	376.242
HREINAR REKSTRARTEKJUR	721.644	236.862	958.506
REKSTRARGJÖLD			
Veittir styrkir til atvinnuráðgjafa		103.000	103.000
Veittir aðrir styrkir		27.495	27.495
Laun og launatengd gjöld	98.739	46.191	144.930
Annar rekstrarkostnaður	59.946	35.104	95.050
Afskriftir fasteigna	2.584		2.584
Framlög í afskriftareikning útlána	572.270		572.270
	733.539	211.790	945.329
Hagnaður (tap) ársins af reglulegri starfsemi	(11.895)	25.072	13.178
AÐRAR TEKJUR OG GJÖLD			
Framlög ríkissjóðs	300.000	0	300.000
HAGNAÐUR (TAP) ÁRSINS	288.105	25.072	313.177



**Ársreikningur
Byggðastofnunar
2001**

Áritun stjórnar Byggðastofnunar

Ársreikningur Byggðastofnunar fyrir árið 2001 er gerður eftir hliðstæðum reikningskilavenjum og undanfarin ár. Á árinu var hagnaður af rekstri stofnunarinnar samkvæmt rekstrarreikningi sem nam 313,2 m.kr. Hagnaðurinn skýrist af 300 m.kr. framlagi úr ríkissjóði vegna þátttöku Byggðastofnunar í eignarhaldsfélögum á landsbyggðinni. Eigið fé í árslok samkvæmt efnahagsreikningi nam 2.172,7 m.kr. og hækkaði um 429,6 m.kr. á árinu. Eiginfjárlutfall samkvæmt lögum um lánastofnanir aðrar en viðskiptabanka og sparisjóði er 16,45%.

Stjórn stofnunarinnar, forstjóri og forstöðumaður rekstrarsviðs staðfesta hér með ársreikning Byggðastofnunar fyrir árið 2001 með undirritun sinni.

Reykjavík, 31. 5. 2002

Kristinn H. Gunnarsson
Formaður stjórnar

<i>Guðjón Guðmundsson</i>	<i>Arnþjórg Sveinadóttir</i>
<i>Drífa Hjartardóttir</i>	<i>Gunnlaugur Stefánsson</i>
<i>Orri Hlédversson</i>	<i>Örlygur Hnefill Jónsson</i>

Theódór A. Bjarnason
Forstjóri

Friðbjófur Max Karlsson
Forstöðumaður rekstrarsviðs

Áritun endurskoðenda

Við höfum endurskoðað ársreikning Byggðastofnunar fyrir árið 2001 í umboði Ríkisendurskoðunar. Ársreikningurinn hefur að geyma rekstrarreikning, efnahagsreikning, sjóðstreymi og skýringar. Ársreikningurinn er lagður fram af stjórnendum stofnunarinnar og á ábyrgð þeirra í samræmi við lög og reglur. Ábyrgð okkar felst í því álitum sem við látum í ljós á ársreikningnum á grundvelli endurskoðunarinnar.

Endurskoðunin var í samræmi við góða endurskoðunarvenju. Samkvæmt því ber okkur að skipuleggja og haga endurskoðuninni þannig að nægjanleg víska fáiast um að ársreikningurinn sé án verulegra annmarka. Endurskoðunin felur meðal annars í sér greiningaraðgerðir, úrtakskannanir og athuganir á gögnum til að sannreyna fjárhæðir og upplýsingar sem koma fram í ársreikningnum. Endurskoðunin felur einnig í sér athugun á þeim reikningsskilaaðferðum og matsreglum sem notaðar eru við gerð ársreikningsins og mat á framsetningu hans í heild. Við teljum að endurskoðunin sé nægjanlega traustur grunnur til að byggja álit okkar á.

Það er álit okkar að ársreikningurinn gefi glögga mynd af afkomu Byggðastofnunar á árinu 2001, efnahag hennar 31. desember 2001 og breytingu á handbæru fé á árinu 2001, í samræmi við lög og góða reikningsskilavenju.

Reykjavík, 31. 5. 2002

Árni Snæbjörnsson
MOORE STEPHENS
ENDURSKOÐUN EHF.

Áritun iðnaðarráðherra

Með vísan til 11. gr. laga nr. 123.1993, sbr. lög nr. 20.1996 um lánastofnanir aðrar en viðskiptabanka og sparisjóði og með skírskotun til staðfestingar stjórnar stofnunarinnar á áritunar endurskoðanda, sem er án athugasemda, staðfestir iðnaðarráðherra ársreikninginn með undirritun sinni.

Reykjavík, 31. 5. 2002

Valgerður Sveinadóttir

REKSTRARREIKNINGUR 2001

	<i>Skýring</i>	2001	2000
VAXTATEKJUR			
		Þús. kr.	Þús. kr.
Vaxtatekjur af kröfum á lánastofnanir		75.652	19.595
Vaxtatekjur af útlánum		2.477.119	1.527.959
		2.552.772	1.547.554
VAXTAGJÖLD			
Vaxtagjöld af lántökum		1.787.992	996.929
Önnur vaxtagjöld		73.525	32.950
Gjaldfærsla vegna verðbreytinga	1	108.990	44.600
		1.970.507	1.074.479
	<i>Hreinar vaxtatekjur</i>	582.264	473.075
REKSTRARTEKJUR			
Framlag ríkissjóðs skv. fjárlögum		312.800	202.000
Framlag ríkissjóðs skv. fjáráukalögum		4.000	100.000
Aðrar rekstrartekjur		59.442	30.961
		376.242	332.961
	<i>Hreinar rekstrartekjur</i>	958.506	806.036
REKSTRARGJÖLD			
Veittir styrkir til atvinnuráðgjafa		103.000	108.256
Veittir aðrir styrkir		27.495	19.876
Laun og launatengd gjöld	5	144.930	102.566
Annar rekstrarkostnaður		95.050	74.400
Afskriftir fasteigna		2.584	3.148
Framlög í afskriftareikning útlána og niðurfært hlutfé	2	572.270	621.294
		945.328	929.540
Hagnaður (tap) ársins af reglulegri starfsemi		13.178	(123.504)
AÐRAR TEKJUR OG GJÖLD			
Framlög ríkissjóðs		300.000	300.000
		300.000	300.000
	Hagnaður ársins	313.178	176.496

Efnahagsreikningur

EIGNIR	Skýring	2001 Þús. kr.	2000 Þús. kr.
Sjóðir og kröfur á lánastofnanir			
Bankainnstæður og verðbréf		498.081	176.192
		<hr/>	<hr/>
		498.081	176.192
Útlán			
	1,6		
Útlán til viðskiptavina		11.387.136	9.398.906
Fullnustueignir		250.128	112.356
		<hr/>	<hr/>
		11.637.265	9.511.262
Hlutdeildarskírteini og eignarhlutir í félögum			
Hlutdeildarskírteini		2.135	188.576
Hlutabréf	7	680.425	419.466
		<hr/>	<hr/>
		682.560	608.042
Aðrar eignir			
Skuldunautar		167.108	31.717
Varanlegir rekstrarfjármunir	1,8	87.894	139.303
		<hr/>	<hr/>
		255.002	171.020
		<hr/>	<hr/>
Eignir samtals		13.072.909	10.466.516
		<hr/>	<hr/>

31. desember 2001

SKULDIR OG EIGIÐ FÉ	Skýring	2001 Þús. kr.	2000 Þús. kr.
Lántökur	1,10		
Verðbréfaútgáfa		3.321.161	3.005.486
Lán frá lánastofnunum		6.872.718	5.197.436
		<u>10.193.879</u>	<u>8.202.922</u>
Aðrar skuldir			
Afskriftareikningur vegna veittra ábyrgða		50.625	0
Skuldheimtumenn		155.810	107.124
		<u>206.435</u>	<u>107.124</u>
Reiknaðar skuldbindingar			
Lífeyrisskuldbindingar	3	499.860	413.335
		<u>499.860</u>	<u>413.335</u>
Skuldir samtals		<u>10.900.174</u>	<u>8.723.381</u>
Eigið fé	4,11	<u>2.172.735</u>	<u>1.743.135</u>
Skuldir og eigið fé samtals		<u>13.072.909</u>	<u>10.466.516</u>
Utan efnahagsreiknings			
Veittar ábyrgðir		1.182.226	

Sjóðstreymi 2001

	2001	2000
	Pús. kr.	Pús. kr.
Handbært fé (til) frá rekstri		
Hagnaður (tap) ársins	313.178	176.496
<i>Rekstrarliðir sem hafa ekki áhrif á handbært fé:</i>		
Framlag í afskriftareikning útlána og niðurfært hlutfé	573.435	637.858
Framlag vegna lífeyrisskuldbindinga	86.525	30.707
Gjaldfærsla vegna verðbreytinga	108.990	44.600
Afskriftir fasteigna	2.584	3.148
Vextir, verðbætur og gengismunur (Söluhagnaður) tap eigna	(472.815)	(207.200)
Ógreiddir styrkir	(41.443)	0
	150	(29.240)
Handbært fé frá rekstri	570.604	656.369
 Fjárfestingarhreyfingar		
Afborganir útlána	902.274	863.117
Hlutdeildarskírteini	196.407	0
Veitt lán	(1.621.167)	(2.407.925)
Innleystar eignir	(62.736)	(87.285)
Hlutabréf	(273.038)	(109.382)
Innréttingar	(5.843)	0
Seldar fasteignir	39.983	0
Keypt fasteign	(14.440)	0
Skuldunautar	(152.391)	8.489
Fjárfestingarhreyfingar	(990.951)	(1.732.986)
 Fjármögnunarhreyfingar		
Afborganir af lántökum	(519.499)	(1.009.937)
Nýjar lántökur	1.000.000	1.816.439
Skammtímalán	247.487	0
Skuldheimtumenn	14.249	(11.262)
	742.236	795.240
 Hækkun (lækkun) á handbæru fé	321.890	(281.377)
Handbært fé í ársbyrjun	176.192	457.569
Handbært fé í árslok	498.081	176.192

Skýringar með ársreikningi 2001

1. Reikningsskilaðferðir

Ársreikningur Byggðastofnunar er gerður í samræmi við lög um ársreikninga og reglur um gerð ársreikninga viðskiptabanka, sparisjóða og annarra lánastofnana.

Áhrif almennra verðlagsbreytinga á afkomu og fjárhagsstöðu Byggðastofnunar eru reiknuð og er í því sambandi miðað við hækkingu á neysliverðsvísitölu innan ársins. Tekið er tillit til áhrifa almennra verðlagsbreytinga á afkomu og efnahag Byggðastofnunar og er í því sambandi fylgt eftirfarandi aðferðum:

Áhrif verðlagsbreytinga á peningalegar eignir og skuldir eins og þær voru í byrjun reikningsársins og á breytingu þeirra innan ársins eru reiknuð og færð í ársreikninginn. Útreikningurinn byggist á breytingu neysliverðsvísitölu innan ársins. Útreikningurinn myndar reiknuð gjöld vegna verðlagsbreytinga að fjárhæð 108.990 þús.kr. Hin reiknuðu gjöld eiga að endurspegla þá raunvirðisrýrnun sem verður á peningalegum eignum og skuldum við verðbólguáðstæður og á færslan sér aðallega mótvægi í vöxtum, verðbótum og gengismun.

Varanlegir rekstrarfjármunir eru endurmetnir með verðbreytingastuðli, sem miðast við hækkingu á neysliverðsvísitölu innan ársins. Afskriftir reiknast sem fastur árlegur hundraðshluti af stofnverði, framreiknuðu til meðalverðlags ársins.

Verð- og gengistryggð skuldabréf og lántökur eru færðar með áföllnum verðbótum miðað við vísitölur í janúar 2002 og gengi í árslok 2001. Allir áfallnir vextir eru færðir til ársloka.

2. Afskriftareikningur útlána

Afskriftareikningur útlána er myndaður til að mæta þeirri áhættu sem fylgir útlánastarfsemi, en hér er ekki um endanlega afskrift að ræða. Framlög í afskriftareikning útlána eru færð til gjalda í rekstrarreikningi að frádregnum endurgreiðslum vegna áður afskrifaðra lána.

3. Lífeyrisskuldbindingar

Samkvæmt útreikningi tryggingafræðings eru lífeyrisskuldbindingar áætlaðar 499,9 milljónir króna í árslok 2001. Í samræmi við reglur um gerð ársreikninga viðskiptabanka, sparisjóða og annarra lánastofnana eru reiknaðir vextir og verðbætur á áfallnar lífeyrisskuldbindingar sem færast meðal vaxtagjalda, en á móti sem hækkingu á lífeyrisskuldbindingum.

4. Eigið fé

Í ársbyrjun 2001 var eigið fé Byggðastofnunar 1743,1 milljónir króna, sem jafngildir 1.893,2 milljónum króna á árslokaverðlagi. Samkvæmt efnahagsreikningi er eigið fé í árslok 2.172,7 milljónir króna og hefur því hækkað um 279,5 milljónir króna á árslokaverðlagi. Samkvæmt ákvæðum laga nr. 123/1993 um lánastofnanir aðrar en viðskiptabanka og sparisjóði skal eigið fé lánastofnunar á hverjum tíma eigi nema lægri fjárhæð en sem svarar 8% af svonefndum áhættugrunni. Í árslok 2001 var eiginfjárhlutfall Byggðastofnunar samkvæmt framansögðu 16,45%.

	2001	2000
5. Laun og launatengd gjöld		
	Þús. kr.	Þús. kr.
Laun	111.319	88.917
Lífeyrissjóðsframlög	26.967	8.219
Önnur launatengd gjöld	6.644	5.430
	<u>144.930</u>	<u>102.566</u>

6. Útlán

Sundurliðuð eftir lántakendum		
Bæjar- og sveitarfélög	1,57%	2,21%
Atvinnugreinar:		
Sjávarútvegur	55,30%	56,55%
Iðnaður	12,33%	13,01%
Þjónustustarfsemi	22,74%	21,39%
Fiskeldi	3,38%	3,05%
Ósundurliðað	4,68%	3,79%
	<u>100,00%</u>	<u>100,00%</u>

Útlán greinast þannig eftir eftirstöðvatíma:

	2001	2000
	Þús. kr.	Þús. kr.
Gjaldkræf	931.900	491.665
Allt að ári	1.199.278	1.193.234
Yfir 1 ár og allt að 5 árum	3.929.460	3.330.220
Yfir 5 ár	5.326.498	4.383.787
	<u>11.387.136</u>	<u>9.398.906</u>
Fullnustueignir		
Fasteignir	224.824	99.356
Lausafjármunir	25.304	13.000
	<u>250.128</u>	<u>112.356</u>

Afskriftareikningur útlána

Samkvæmt reglugerð Bygðastofnunar skal mynda afskriftareikning útlána er sýni á hverjum tíma þá áhættu sem tekin hefur verið og fólgin er í útlánnum stofnunarinnar. Jafnharðan og ákvarðanir eru teknar um lánveitingar, ábyrgðir og hlutfjárþátttöku skal taka tillit til þeirrar áhættu sem af þeim leiðir, með framlagi í afskriftareikning. Þannig er myndaður afskriftareikningur gagnvart sérhverri lánveitingu stofnunarinnar.

Hreyfingar í þús. króna:	2001	2000
Afskriftareikningur		
í ársbyrjun	1.267.666	1.151.393
Framlag í afskriftareikning	509.566	590.343
Endanlega töpuð útlán	(276.006)	(484.754)
Innkomið áður afskrifað	1.165	10.684
	<u>1.502.391</u>	<u>1.267.666</u>

7. Hlutfjáreign

Í árslok átti Bygðastofnun eftirtalin hlutabréf, sem greinast þannig eftir nafnverði og eignarhluta:

	Eignarhluti %	Nafnverð þús. kr.
Eignarhaldsfélög:		
Eignarhaldsfélag Suðumesja hf	32,66%	76.840
Vesturland hf, eignarhaldsfélag	40,00%	28.541
Eignarhaldsfél. Vestfjarða hf.	33,97%	3.438
Tækifæri hf	40,00%	142.891
Eignarhaldsfél. Suðurlands hf	40,00%	80.000
Eignarhaldsfél. Austurlands hf	39,95%	12.000
Eignarhaldsfél. Vestmannaeyja hf	40,00%	40.000
Eignarhaldsfélög samtals		383.710

Atvinnuþróunarfélög:

Atvinnuþróunarf. Vestfjarða hf	22,84%	1.200
Atvinnuþróunarf. Þingeyinga hf	33,00%	1.500
Hagfélagið hf	28,90%	500
Iðnþróunarfélag Eyjafjarðar hf	20,54%	10.262
Atvinnuþróunarfélög samtals		13.462

Önnur félög:

Alpan hf.	0,82%	1.137
Atgeir ehf.	19,07%	6.250
Álfasteinn hf.	23,33%	4.000
Ásgarður ehf.	18,52%	15.000
Bakkavík hf.	19,77%	31.097
Bær hf.	9,22%	7.112
Dalagisting ehf., Búðardal	25,32%	8.000
Eðalís hf.	11,06%	3.000
Eignarfélagið Hallormur ehf.	20,00%	5.200
Eldisfóður hf.	40,00%	1.200
Fiskvinnslan Fjölnir hf.	22,47%	100.000
Fiskvinnslan Drangur hf.	25,00%	2.762
Fóðuriðjan Ólafsdal ehf.	28,57%	6.000
Gabbró ehf.	21,43%	2.400
Gefla hf.	21,77%	15.000
Hexa Egilstöðum ehf.	20,00%	8.000
Hitaveita Dalabyggðar ehf.	30,07%	20.000
Hótel Ísafjörður hf.	21,04%	12.400
Hvalamiðstöðin Húsavík	19,79%	2.000
Herðir hf., Fellabæ	13,62%	4.600
Hótel Hellissands hf.	10,00%	5.000
Íslenska magnesíumfélagið hf.	2,58%	11.000

Jöklaferðir hf.	18,18%	8.000
Langjökull ehf.	19,99%	2.800
Lónið ehf.	20,66%	4.000
Máki hf.	3,33%	4.545
Mýflug hf.	25,80%	8.789
Mýrdælingar ehf.	25,06%	2.000
Netver ehf.	29,79%	10.000
Norðvesturbandalagið hf.	3,70%	10.000
Óley ehf.		10.000
P/F Smyril - Line	0,04%	55.650
Saumastofan Borg ehf.	19,82%	1.700
SÍF hf.	0,03%	401
SMS- Samskipti	36,67%	3.300
Snerpa ehf.	21,43%	9.000
Snorri Þorfinnsson ehf.	24,33%	5.000
Tröllasteinn ehf., Laugum	18,92%	7.000
Víkurplast ehf.	20,00%	2.000
VoiceEra ehf.	16,67%	400
Þörungaverksmiðjan hf.	32,16%	7.919
Önnur félög samtals þús. kr.		423.662

Hlutfjáreign samtals þús. kr. 820.834

Hlutabréf Bygðastofnunar eru bókfærð í ársreikningi á kr. 680.425 þús. kr.

8. Varanlegir rekstrarfjármunir

Varanlegir rekstrarfjármunir, endurmat þeirra afskriftir greinast þannig í þús. króna:

	Fasteignir Innréttingar	
Heildarverð í ársbyrjun	160.260	0
Selt á árinu	(89.097)	0
Keypt á árinu	14.440	5.843
Endurmat á árinu	9.431	27
Heildarverð 31.12.2001	<u>95.034</u>	<u>5.870</u>
Afskrifað áður	20.957	0
Selt á árinu	(11.704)	0
Afskrifað á árinu	2.584	0
Endurmat á árinu	1.173	0
Afskrifað samtals 31.12.2001	<u>13.010</u>	<u>0</u>
Bókfært verð 31. 12. 2000	82.024	5.870

Fasteignamat húsa og lóða í árslok nam 28,3 milljónum króna. Brunabótamat sömu eigna nam á sama tíma 64,8 milljónum króna.

9. Eignir og skuldir tengdar erlendum gjaldmiðlum - verðtryggingu

	2001 Þús. kr.	2000 Þús. kr.	Endurmats- reikningur	Óráðst. eigið fé	Samtals	
Gengisbundið:			Staða 1.1.2001	192.149	1.550.986	1.743.135
Gengisbundnar eignir	5.753.214	4.529.251	Endurmat ársins	7.432		7.432
Gengisbundnar skuldir	6.575.166	4.956.199	Verðbr.færsla	108.990		108.990
Mismunur	(821.952)	(426.948)	Hagnaður ársins		313.178	313.178
				308.571	1.864.164	2.172.735
Verðtryggt:						
Verðtryggðar eignir	5.650.159	4.959.945				
Verðtryggðar skuldir	3.618.712	3.246.723				
Mismunur	2.031.447	1.713.222				

10. Lántökur

Lántökur sundurliðast þannig eftir eftirstöðvatíma:

	2001 Þús. kr.	2000 Þús. kr.
Allt að 1 ári	1.082.063	670.787
Yfir 1 ár og allt að 5 árum	4.533.995	3.350.502
Yfir 5 ár	4.577.821	4.181.633
Samtals	10.193.879	8.202.922

11. Eigið fé

Eigið fé og eiginfjárlutfall samkvæmt eiginfjárlaga

	2001 Þús. kr.	2000 Þús. kr.
Eiginfjárlutfall A	2.172.735	1.743.135
Eigið fé samtals	2.172.735	1.743.135
Áhættugrunnur	13.210.476	10.329.808
Eiginfjárlutfall	16,45%	16,87%

Útborgaðir styrkir

	Þús. kr.		Þús. kr.
Borgarnes		Neskaupstaður	
Skessuhornið - fréttablað	1.000	Útgáfufélag Austurlands b/t Smári Geirsson - fréttablað á Austurlandi	1.000
Búðardalur		Reyðarfjörður	
Kristinn Jónsson - Skarðsstöðvarhús	300	Óperustúdíó Austurlands - sýning á óperum	500
Króksfjarðarnes		Fáskrúðsfjörður	
Búnaðarfélagið Örylgur - Hilmar Össurarson - mjólkurflutningar	1.000	Búðahreppur - fjarfundabúnaður	200
Patreksfjörður		Rauði krossinn á Austurlandi - Þjóðhátíð Austfirðinga	200
Gistiþjónustan Hænuvík c/o Guðjón Bjarnason - endurgerð verslunarhúss	150	Breiðdalsvík	
Bíldadalur		Breiðdalshreppur - fjarfundabúnaður	200
Jón Kr. Ólafsson - tónlistarsafn	500	Gamla Kaupfélagið/Guðjón Sveinss - endurbætur á kaupfélagshúsinu á Breiðdalsvík	250
Flateyri		Djúpivogur	
Kvikmyndafélagið í einni sæng ehf - kvikmyndagerð	500	Djúpavogshreppur - fjarfundabúnaður	200
Bolungarvík		Vík	
Áhugahópur um menningarfjölbreytni á Vestfjörðum - Þjóðhátíð Vestfirðinga	250	Kötluvíkur ehf - rannsóknir á vikri	5.000
Birna H. Pálsdóttir - aldamótahús á Hesteyri	300	Vestmannaeyjar	
Ísafjörður		Útvarp Vestmanneyja - dagskrárgerð	300
Atvinnuþróunarfélag Vestfjarða - undirbúningur f. styrjueldi	1.200	Hvolsvöllur	
Baldur Vilhjálmsson - göngustígagerð	70	Héraðsnefnd Rangæinga - fjarfundabúnaður	400
Finnbogi Hermannsson - atvinnu- og mannlífssýning	300	Flúóir	
H-Prent ehf., - Bæjarins besta - fréttavefur Bæjarins besta	1.000	Hrunamannahreppur - fjarfundabúnaður	200
Ráðstefna á Ísafirði/Guðm.Halldórss - ráðstefna um bættu umgengni fiskistofna við Ísland	200	Biskupstungnahreppur	
Sauðárkrókur		Biskupstungnahreppur - fjarfundabúnaður	200
Kvenfélag Sauðárkróks - afþreyingarverkefni	200	Óstaðsett	
Samtök fámennra skóla/Þóra Björk - þing Samtaka fámennra skóla	25	Félag Ferðamálafulltrúa - ráðstefnuferð til Evrópu	150
Siglufjörður		Jón Sigurðsson -Söðlasmiðaverkstæði - samstarf framleiðslufyrirtækja á landsbyggðinni	200
Síldarminjasafnið á Siglufirði - rannsóknir og sýningargerð	200	Önfirðingafélagið í Reykjavík - framkvæmdir við menningarsetur	1.000
Akureyri		Samtals	22.295
Frumkvöðlasetur Norðurlands - stofnframlag Frumkvöðlaseturs Norðurlands	1.000		
Vikudagur, héraðsfréttablað - útgáfa á Vikudegi	1.000		
Húsavík			
Framhaldsskólinn á Húsavík - kaup á fjarfundabúnaði	200		
Kópasker			
Fræðslumiðstöð Þingeyinga - fjarfundabúnaður	600		
Egilsstaðir			
Þróunarverkefni v. sameiningar sveitarfélaga	2.000		
Seyðisfjörður			
Karitas H. Gunnarsd v. undirbúningsnefndar - ráðstefna í menningarmálum landsbyggðarinnar	300		

Atvinnuráðgjöf

Atvinnuþróunarfélag Eyjafjarðar bs - atvinnuráðgjöf	8.916
Iðnþróunarfélag Norðurlands vestra - atvinnuráðgjöf	15.120
Atvinnuráðgjöf Vesturlands - atvinnuráðgjöf	15.120
Þróunarfélag Austurlands - atvinnuráðgjöf	16.120
Atvinnuþróunarfélag Þingeyinga hf - atvinnuráðgjöf	6.204
Atvinnuþróunarfélag Vestfjarða hf - atvinnuráðgjöf	16.120
Markaðs-atv.málaskrifst.Reykjanesbæjar - atvinnuráðgjöf	9.120
Atvinnuþróunarsjóður Suðurlands - atvinnuráðgjöf	15.120
Atvinnuráðgjöf - sameiginleg verkefni	1.160

Samtals 103.000

Hlutfé

Hótel Hellissandur - hlutfjárframlag Byggðastofnunar	5.000
Fóðuriðjan Ólafsdal ehf. - hlutfjárframlag Byggðastofnunar	6.000
Bakkavík hf. - hlutfjárframlag Byggðastofnunar	31.097
Voiceera á Íslandi ehf. - hlutfjárframlag Byggðastofnunar	4.000
Snerpa ehf. - hlutfjárframlag Byggðastofnunar	9.000
Tækifæri - hlutfjárframlag Byggðastofnunar	60.791
Íslensk miðlun Hrísey ehf. - Óley - hlutfjárframlag Byggðastofnunar	10.000
Gefla hf. - hlutfjárframlag Byggðastofnunar	15.000
Netver ehf. - hlutfjárframlag Byggðastofnunar	10.000
Lónið ehf. - hlutfjárframlag Byggðastofnunar	4.000
Austfar ehf. - hlutfjárframlag Byggðastofnunar	55.650
SMS Samskipti með síma ehf. - hlutfjárframlag Byggðastofnunar	3.300
Eignarhaldsfélag Suðurnesja hf. - hlutfjárframlag Byggðastofnunar	20.000
Þróunarfélag Vestmannaeyja - hlutfjárframlag Byggðastofnunar	40.000

Samtals 273.838

Lög um Byggðastofnun

Lög nr. 106 frá 27. desember 1999.

I. KAFLI Hlutverk og skipulag.

1. gr.

Yfirstjórn og staðsetning.

Byggðastofnun er sérstök stofnun í eigu íslenska ríkisins og heyrir undir yfirstjórn iðnaðarráðherra. Iðnaðarráðherra ákveður staðsetningu Byggðastofnunar að fenginni tillögu stjórnar.

2. gr.

Hlutverk.

Hlutverk Byggðastofnunar er að vinna að eflingu byggðar og atvinnulífs á landsbyggðinni. Í samræmi við hlutverk sitt vinnur stofnunin að undirbúningi, skipulagi og fjármögnun verkefna og veitingu lána með það að markmiði að treysta byggð, efla atvinnu og stuðla að nýsköpun í atvinnulífi. Fjármögnun verkefna skal eftir föngum vera í samstarfi við aðra. Byggðastofnun fylgist með þróun byggðar í landinu, m.a. með gagnasöfnun og rannsóknnum. Stofnunin skipuleggur og vinnur að atvinnuráðgjöf í samstarfi við atvinnuþróunarfélög, sveitarfélög og aðra. Stofnunin getur gert eða látið gera áætlanir um þróun byggðar og atvinnulífs í þeim tilgangi að treysta búsetu og atvinnu í byggðum landsins. Stofnunin getur einnig tekið þátt í gerð svæðisskipulags samkvæmt skipulags- og byggingar­lögum.

3. gr.

Ársfundur og stjórn.

Halda skal ársfund Byggðastofnunar fyrir 1. júlí ár hvert. Nánar skal kveðið á um ársfund í reglugerð. Iðnaðarráðherra skipar á ársfundi sjö menn í stjórn Byggðastofnunar til eins árs í senn og sjö menn til vara. Iðnaðarráðherra skipar formann og varaformann og ákveður þóknun stjórnar. Á stjórnarfundum ræður afl atkvæða.

4. gr.

Verkefni stjórnar.

Verkefni stjórnar Byggðastofnunar eru:

1. Að ákveða starfsskipulag að því leyti sem það hefur ekki verið gert í reglugerð.
2. Að móta stefnu um helstu áherslur, verkefni og starfshætti og sjá til þess að henni sé framfylgt.
3. Að ákveða rekstrar- og starfsáætlun til eins árs í senn.
4. Að vinna að samstarfi við aðrar stofnanir og sjóði sem starfa að eflingu atvinnulífs í því skyni að samhæfa og gera atvinnuráðgjöf og stuðningsaðgerðir markvissar.
5. Að fjalla um áætlanir sem stofnunin vinnur að, svo og skýrslur um starfsemi hennar.
6. Að fjalla um og samþykkja ársreikning.
7. Að taka ákvarðanir um heildarlántöku, sbr. 15. gr.
8. Að taka ákvarðanir um hlutafjárkaup og þátt-

töku í eignarhalds-, fjárfestingar- og þróunar­félögum.

9. Að setja reglur um lánakjör og fjármögnun verkefna.
10. Að taka ákvarðanir og setja reglur um lán- og ábyrgðarveitingar. Þá skal stjórn setja reglur um upplýsingagjöf til stjórnar um þau efni.
11. Önnur verkefni sem iðnaðarráðherra felur stjórn að vinna á sviði byggða- og atvinnumála.

5. gr.

Forstjóri.

Iðnaðarráðherra skipar forstjóra til fimm ára í senn að fenginni tillögu stjórnar.

6. gr.

Verkefni forstjóra.

Verkefni forstjóra Byggðastofnunar eru:

1. Að stjórna daglegum rekstri stofnunarinnar.
2. Að gera tillögur til stjórnar um:
 - a. starfsskipulag stofnunarinnar,
 - b. rekstrar- og starfsáætlun,
 - c. áherslur í starfseminni,
 - d. lántökur og heildarútlán,
 - e. reglur um lánakjör.
3. Að ráða stofnuninni starfsfólk.
4. Önnur verkefni sem honum eru falin af stjórn.

II. KAFLI Starfsemi.

7. gr.

Byggðaáætlun.

Iðnaðarráðherra leggur fyrir Alþingi tillögu til þingsályktunar um stefnumótandi byggðaáætlun fyrir fjögurra ára tímabil. Áætlunin skal lýsa markmiðum og stefnu ríkisstjórnarinnar í byggðamálum, áætlunum um aðgerðir og tengsl byggðastefnu við almenna stefnu í efnahags- og atvinnumálum og áætlunum á sviði opinberrar þjónustu í landinu. Í byggðaáætlun skal gerð grein fyrir ástandi og horfum í þróun byggðar í landinu. Iðnaðarráðherra skal vinna að byggðaáætlun í samvinnu við Byggðastofnun. Við gerð byggðaáætlunar hafi iðnaðarráðherra samráð við önnur ráðuneyti, sveitarfélög og aðra aðila eftir þörfum. Byggðaáætlun skal endurskoða á tveggja ára fresti.

8. gr.

Rannsóknir á atvinnu- og byggðaþróun.

Byggðastofnun vinnur að gagnasöfnun og rannsóknnum og fylgist með atvinnu- og byggðaþróun og helstu áhrifaþáttum hennar og árangri opinberra stuðningsaðgerða á sviði atvinnumála og byggðaþróunar, jafnt á Íslandi sem í löndum þar sem svipaðar aðstæður eru. Stofnunin getur tekið þátt í alþjóðlegum rannsóknarverkefnum og gert samninga við háskóla, rannsóknastofnanir og aðra um rannsóknir á þessu sviði.

9. gr.

Atvinnuráðgjöf.

Byggðastofnun skipuleggur og vinnur að ráðgjöf við atvinnulífið á landsbyggðinni í samstarfi við atvinnuþróunarfélög, sveitarfélög og aðra. Stofnunin skal í samstarfi við þá aðila sem sinna atvinnuráðgjöf vinnu að bættu skipulagi atvinnuráðgjafar og aukinni þekkingu ráðgjafa, m.a. í því skyni að gera ráðgjöfina markvissa og stuðla að betri nýtingu fjármuna.

Stofnunin getur gert samninga við atvinnuþróunarfélög, stofnanir, sveitarfélög, sjálfstætt starfandi ráðgjafa eða aðra um að annast atvinnuráðgjöf á tilteknu sviði, atvinnugrein eða landsvæði.

10. gr.

Fjármögnun verkefna.

Byggðastofnun veitir framlög til verkefna á sviði atvinnuuppbyggingar og nýsköpunar. Stjórn stofnunarinnar ákveður verkefni og leitar eftir samstarfsaðilum um þau. Við umfjöllun um einstök verkefni getur stjórnin, ásamt samstarfsaðilum, sett á fót verkefnanefndir til ráðgjafar. Einnig er heimilt að fela atvinnuþróunarfélögum úthlutun fjár til einstakra verkefna.

11. gr.

Veiting lána og ábyrgða.

Byggðastofnun veitir lán eða ábyrgðir í samræmi við hlutverk sitt, sbr. 2. gr. Stjórn stofnunarinnar getur falið forstjóra að ákveða einstakar lánveitingar samkvæmt reglum sem stjórn setur, sbr. 10. tölul. 4. gr. Reikningslegur aðskilnaður skal vera á milli lánastarfsemi stofnunarinnar og annarrar starfsemi. Fjárhagslegt markmið lánastarfsemi stofnunarinnar samkvæmt þessari grein skal vera að varðveita eigið fé hennar að raungildi. Stjórn Byggðastofnunar getur tekið ákvörðun um að gera samninga um að fela fjármálastofnunum afgreiðslu og innheimtu lána, sem og aðra fjármálaumsýslu stofnunarinnar.

12. gr.

Fjármögnun þróunarverkefna.

Byggðastofnun er heimilt að fjármagna áhættusöm verkefni á sviði atvinnuþróunar og nýsköpunar samkvæmt nánari reglum sem iðnaðarráðherra setur að fengnum tillögum stjórnar.

Þessi starfsemi skal einkum fjármögnuð með sérstökum framlögum úr ríkissjóði.

**III. KAFLI
Önnur ákvæði.**

13. gr.

Upplýsingar um starfsemi.

Iðnaðarráðherra skal gefa Alþingi árlega skýrslu um starfsemi Byggðastofnunar og framvindu byggðaáætlunar. Ársreikningum skal fylgja skrá yfir verkefni stofnunarinnar og fjármögnun þeirra.

14. gr.

Tekjur.

Tekjur Byggðastofnunar eru:

1. Framlag úr ríkissjóði eins og ákveðið er í fjárlögum hverju sinni.
2. Fjármagnstekjur.

15. gr.

Lántaka.

Byggðastofnun er heimilt innan ramma fjárlaga að taka lán til starfsemi sinnar innan lands eða erlendis, annaðhvort í eigin nafni eða fyrir milliöngungu annarra aðila.

16. gr.

Fjárvarsla.

Handbært fé Byggðastofnunar skal geyma á reikningum í bönkum og sparisjóðum eða tryggum verðbréfum.

17. gr.

Undanþága frá gjöldum og sköttum.

Byggðastofnun er undanþegin öllum opinberum gjöldum og sköttum til ríkissjóðs.

18. gr.

Pagnarskylda.

Stjórnarmenn og allir starfsmenn Byggðastofnunar eru bundnir pagnarskyldu um atriði sem þeir fá vitneskju um í starfi sínu og leynt skulu fara samkvæmt lögum, fyrirmælum yfirboðara eða eðli málsins. Pagnarskylda helst þótt látið sé af starfi.

19. gr.

Reglugerð.

Nánari ákvæði um skipulag og starfsemi Byggðastofnunar og framkvæmd laga þessara má setja með reglugerð.

20. gr.

Gildistaka.

Lög þessi öðlast gildi 1. janúar 2000. Frá og með sama tíma falla úr gildi lög nr. 64/1985, um Byggðastofnun, með áorðnum breytingum.

Ákvæði til bráðabirgða.

Við gildistöku laga þessara skipar iðnaðarráðherra stjórn Byggðastofnunar skv. 3. gr. fram að fyrsta ársfundi sem halda skal fyrir 1. júlí 2000.

REGLUGERÐ fyrir Byggðastofnun

I. KAFLI

Hlutverk og skipulag.

1. gr.

Stjórnsýsluleg staða.

Byggðastofnun er sérstök stofnun í eigu íslenska ríkisins og heyrir undir yfirstjórn iðnaðarráðherra.

2. gr.

Hlutverk.

Hlutverk Byggðastofnunar er að vinna að eflingu byggðar og atvinnulífs á landsbyggðinni. Til að stuðla að vexti, nýsköpun og umbreytingu í atvinnulífi veitir stofnunin m.a. lán og ráðgjöf, fjármagnar og skipuleggur verkefni og stuðlar að öflugri atvinnuráðgjöf. Til að stuðla að eflingu byggðar gerir stofnunin tillögur og áætlanir sem grundvallaðar eru á gagnöflun og rannsóknunum.

3. gr.

Ársfundur.

Halda skal ársfund Byggðastofnunar fyrir 1. júlí ár hvert. Stjórn Byggðastofnunar ákveður fundardag, fundarstað og dagskrá fundarins. Á ársfundi skal fjalla um aðgerðir og horfur í byggðamálum og starfsemi Byggðastofnunar.

Ársfundinn sitja iðnaðarráðherra og stjórn og stjórnendur Byggðastofnunar. Ennfremur skal bjóða til fundarins fulltrúum atvinnuþróunarfélaga og sveitarfélaga, alþingismönnum, fulltrúum annarra stofnana og aðila sem vinna að atvinnu- og byggðarþróunarmálum, fjölmiðlum og öðrum sem málið varðar.

4. gr.

Verkefni stjórnar.

Stjórn Byggðastofnunar mótast stefnu fyrir stofnuna og sér til þess að henni sé framfylgt. Formaður stjórnar boðar til funda. Stjórnin getur falið lánanefnd sem forstjóri veitir forstöðu að taka ákvarðanir um einstakar lánveitingar samkvæmt reglum sem stjórn setur. Í þeim reglum skal m.a. koma fram markmið lánastarfseminnar, lánskjarastefna og hámark láns og áhættuframlags vegna einstaks fyrirtækis. Ennfremur skipan og starfsskipulag lánanefndar, viðmiðun við ákvarðanatöku, ferill umsókna, upplýsingagjöf til umsækjenda og svartími. Þá skal kveðið á um reglulega upplýsingagjöf til stjórnar vegna eftirlitshlutverks hennar.

Byggðastofnun skal við ákvarðanir sínar gæta jafnræðis milli aðila sem eru í sambærilegri stöðu. Þess skal sérstaklega gætt að fyrirgreiðsla stofnunarinnar til fyrirtækja og einstaklinga raski sem minnst samkeppnisaðstöðu annarra atvinnu- fyrirtækja á landsbyggðinni.

5. gr.

Verkefni forstjóra.

Iðnaðarráðherra skipar forstjóra Byggðastofnunar til fimm ára í senn að fenginni tillögu stjórnar. Forstöðumaður fyrirtækjasviðs skal vera staðgengill forstjóra. Forstjóri annast framkvæmdastjórn og daglegan rekstur stofnunarinnar og skal í þeim efnum fara eftir þeirri stefnu og fyrirmælum sem stjórnin hefur gefið. Hann gerir tillögur til stjórnar um skipulag og stefnu. Forstjóri veitir lánanefnd jafnframt forstöðu. Að öðru leyti en mælt er fyrir um í lögum um Byggðastofnun og reglugerð þessari fer um verkefni forstjóra samkvæmt lögum um lánastofnanir aðrar en viðskiptabanka og sparisjóði.

II. KAFLI

Starfsemi.

6. gr.

Skipulag starfseminnar.

Starfsemi Byggðastofnunar skal, auk skrifstofu forstjóra, skiptast í eftirtalin svið:

1. Fyrirtækjasvið sem annast m.a. lánsbeiðnir, ráðgjöf, útborgun lána, verkefnafjármögnun, athuganir og þróunarverkefni vegna fyrirtækja og atvinnulífs.
2. Þróunarsvið sem annast samstarf við atvinnuþróunarfélög og stofnanir, gagnasöfnun og úrvinnslu upplýsinga og hefur umsjón með úttektum, rannsóknum og öðru þróunarstarfi á sviði byggðamála og atvinnulífs.
3. Lögfræðisvið sem annast m.a. lögfræðileg verkefni, innheimtu og yfirstjórn skjalagerðar.
4. Rekstrarsvið sem annast m.a. rekstur stofnunarinnar, bókhald, innheimtu lána, ásamt gerð rekstrar- og greiðsluáætlana.

7. gr.

Áætlun.

Í upphafi hvers árs skal stjórn Byggðastofnunar láta gera áætlun um starfsemi stofnunarinnar á viðkomandi ári. Áætlun þessi skal vera í tveimur hlutum: Starfsáætlun og áætlun fyrir lánastarfsemi. Lánastarfsemin skal greiða þann kostnað í rekstri stofnunarinnar sem til hennar má rekja. Áætlanir skulu sendar iðnaðarráðherra til kynningar eigi síðar en 15. febrúar ár hvert. Í starfsáætlun skal fjallað um þau verkefni sem stjórn stofnunarinnar vill að unnið sé að og ekki teljast til venjubundinna verkefna. Þar skal einnig vera rekstraráætlun fyrir annað en lánastarfsemina. Gera skal grein fyrir hvernig framlögum á fjárlögum og öðrum tekjum skal ráðstafað í kostnað við rekstur, þátttöku í kostnaði vegna starfsemi atvinnuþróunarfélaga, fjármögnun verkefna og kaupa á hlutafé. Í áætlun fyrir lánastarfsemi skal koma fram stefna um útlán ársins og rekstrar- og fjárhagsáætlun fyrir lánastarfsemina. Þar skal m.a. sundurliða nauðsynleg framlög í afskriftar-

reikning útlána vegna almennra lána og áhættulána. Með áhættulánunum er átt við lán með meiri áhættu en vaxtamunur þeirra getur greitt. Í áætlun um fjármögnun verkefna skal gerð grein fyrir þeim verkefnum sem stofnunin hyggst vinna að á árinu og þeim markmiðum sem stefnt er að með þeim. Þar skal gerð grein fyrir því hvert framlag stofnunarinnar er til einstakra verkefna og hvert framlag samstarfsaðila er.

III. KAFLI Atvinnuráðgjöf.

8. gr.

Efling atvinnulífs.

Byggðastofnun vinnur að aukinni fjölbreytni atvinnulífsins á landsbyggðinni og aðlögun þess að breyttum aðstæðum, m.a. með eflingu rannsóknar- og þróunarstarfs og aukinni notkun upplýsingatækni í starfsemi fyrirtækja.

Byggðastofnun gerir samninga við atvinnuþróunarfélög, stofnanir, sveitarfélög, sjálfstætt starfandi ráðgjafa eða aðra um að annast atvinnuráðgjöf á tilteknu sviði, atvinnugrein eða landsvæði. Þá skal stofnunin vinna að því að efla samstarf og samhæfingu í atvinnuþróunarstarfsemi. Byggðastofnun veitir atvinnuþróunarfélögum faglega aðstoð við atvinnuþróun og nýsköpun, miðlar upplýsingum, aðstoðar við endurmenntun, samræmingu á starfsemi atvinnuþróunarfélaganna og eflingu samstarfs þeirra á milli. Hún myndar tengsl við stofnanir sem vinna að atvinnu- og byggðapróun, skipuleggur samstarfsverkefni og aðstoðar við leit að samstarfsaðilum varðandi sérhæfð mál.

9. gr.

Efling búsetuþátta.

Byggðastofnun hefur samvinnu við atvinnuþróunarfélög, sveitarfélög og opinberar stofnanir og aðra aðila um eflingu búsetuþátta. Þar má telja menntun og menningu, samgöngur, umhverfismál og þjónustu. Byggðastofnun getur tekið þátt í gerð svæðisskipulags samkvæmt skipulags- og byggingarlögum. Byggðastofnun tekur þátt í samstarfshópum og aðstoðar við greiningu vanda dreifibýlla svæða, þar sem veruleg röskun hefur orðið á atvinnuháttum og búsetu.

10. gr.

Rannsóknir, upplýsingar og umsagnir.

Byggðastofnun vinnur að gagnasöfnun og rannsóknun og fylgist með atvinnu- og byggðapróun og helstu áhrifaþáttum hennar og árangri opinberra stuðningsaðgerða á sviði atvinnumála og byggðapróunar, jafnt á Íslandi sem í löndum þar sem svipaðar aðstæður eru. Stofnunin getur tekið þátt í alþjóðlegum rannsóknarverkefnum og gert samninga við háskóla, rannsóknastofnanir og aðra um rannsóknir á þessu sviði. Byggðastofnun metur áhrif lagasetningar og annarra stjórnvaldsaðgerða á byggðapróun. Byggðastofnun veitir umsagnir og getur unnið greinargerðir og tillögur fyrir Alþingi, ráðuneyti, stofnanir, sveitarfélög og aðra á verkefnasviði sínu.

11. gr.

Samstarf og samskipti.

Byggðastofnun vinnur að myndun samstarfsneta og getur tekið þátt í og skipulagt innlend og erlend samstarfsverkefni á sviði byggða- og atvinnumála. Byggðastofnun aðstoðar atvinnuþróunarfélög og aðra samstarfsaðila við gerð og öflun slíkra verkefna.

12. gr.

Stefnumótandi byggðaáætlun.

Iðnaðarráðherra leggur fyrir Alþingi tillögu til þingsályktunar um stefnumótandi byggðaáætlun fyrir fjögurra ára tímabil. Áætlunin skal lýsa markmiðum og stefnu ríkisstjórnarinnar í byggðamálum, áætlunum um aðgerðir á sviði atvinnumála, opinberrar þjónustu o.fl.

Koma skal fram með hvaða hætti einstakar aðgerðir skulu fjármagnaðar, tímasetning þeirra og hver ber ábyrgð á framkvæmd þeirra. Í byggðaáætlun skal gerð grein fyrir ástandi og horfum í þróun byggðar og framvindu gildandi byggðaáætlunar.

Iðnaðarráðherra skal vinna að byggðaáætlun í samvinnu við Byggðastofnun og leita faglegar ráðgjafar hjá stofnuninni um rannsóknir og úttektir til undirbúnings gerð byggðaáætlunar. Við gerð byggðaáætlunar hafi iðnaðarráðherra samráð við önnur ráðuneyti, sveitarfélög og aðra aðila eftir þörfum.

Byggðaáætlun skal endurskoðað á tveggja ára fresti. Byggðastofnun fylgist með framkvæmd þeirra þátta stefnumótandi byggðaáætlunar sem ráðherra felur henni.

IV. KAFLI

Fjármögnun verkefna og veiting lána og ábyrgða.

13. gr.

Fjármögnun verkefna.

Byggðastofnun veitir framlög til verkefna vegna atvinnuuppbyggingar og á sviði nýsköpunar. Stjórn stofnunarinnar ákveður verkefni og leitar eftir samstarfsaðilum um þau. Við umfjöllun um einstök verkefni getur stjórn, ásamt samstarfsaðilum, sett á fót verkefnafyndir til ráðgjafar. Byggðastofnun getur einnig falið atvinnuþróunarfélögum úthlutun fjár til einstakra verkefna.

14. gr.

Veiting lána og ábyrgða.

Byggðastofnun veitir lán og ábyrgðir. Stjórn stofnunarinnar getur falið forstjóra að ákveða einstakar lánveitingar samkvæmt reglum sem stjórn setur. Lánskjör skulu ákveðin af stjórn. Lánstími skal ekki vera lengri en 25 ár.

Markmið lánastarfseminnar er m.a. að tryggja fyrirtækjum og einstaklingum í atvinnurekstri á landsbyggðinni aðgang að langtímalánunum á sem hagstæðustum kjörum, stuðla að vexti fram-sækinnna fyrirtækja, nýsköpun í atvinnulífi og eflingu byggða.

Fjárhagslegt markmið lánastarfseminnar er að varðveita eigið fé að raungildi.

15. gr.

Umsóknir um lán.

Við mat á umsóknum skal hafa til viðmiðunar rekstur og rekstrarhorfur fyrirtækis, fjárhagsstöðu, reynslu og þekkingu fyrirvarsmanna þess, tryggingar fyrir lánum, nýsköpunargildi, samkeppnis-sjónarmið og gildi fyrir uppbyggingu atvinnulífs á landsbyggðinni. Þá skal lögð áhersla á samstarf við aðrar lánastofnanir og stuðla að því að þær láni til fyrirtækja á landsbyggðinni. Öll lán skal áhættuflokka við afgangslögu, m.a. miðað við rekstrarhorfur fyrirtækis, fjárhagsstöðu og tryggingar fyrir lánum.

Umsóknir um lán skulu að jafnaði vera á umsóknareyðublöðum sem fást hjá stofnuninni og atvinnuþróunarfélögum.

16. gr.

Eftirgjöf lána.

Óheimilt er að gefa eftir veitt lán. Frá þessu má þó gera undantekningar þegar sérstakar ástæður mæla með, svo sem þegar lán eru ekki með haldberum tryggingum og það samræmist innheimtuhagsmunum stofnunarinnar. Leita skal umsagnar Ríkisendurskoðanda áður en einstök lán eru gefin eftir.

17. gr.

Takmarkanir.

Byggðastofnun er heimilt að fjármagna verkefni, veita lán og ábyrgðir á landsbyggðinni, þ.e. ekki í eftirtöldum sveitarfélögum:

Hafnarfjarðarkaupstað, Garðabæ, Bessastaða-hreppi, Kópavogskaupstað, Seltjarnarneskaupstað, Reykjavíkurborg og Mosfellsbæ.

Um fjármögnunar- og lánastarfsemi Byggðastofnunar gilda ákvæði samningsins um Evrópska efnahagssvæðið, sbr. lög nr. 2/1993.

Aðstoð sem fellur undir c-lið 3. mgr. 61. gr. EES-samningsins vegna fjárfestinga skal ekki nema hærri fjárhæð en svarar til 17% að teknu tillit til tekjuskatts, af upphaflegum stofnkostnaði vegna starfsstöðvar eða breytinga á henni. Til viðbótar er heimilt að veita smáum og meðalstórum fyrirtækjum aðstoð er svarar til allt að 10% af sömu kostnaðarþáttum, sbr. skilgreiningu 10.2 í leiðbeiningarreglum Eftirlitsstofnunar EFTA um ríkisaðstoð, sem birtar eru í EES-viðbæti við Stjórnartíðindi EB. Framangreindir hundraðshlutar eru hámarksviðmiðanir fyrir alla opinbera fjárhagsaðstoð til sama verkefnis.

Við útreikning og mat á veittri aðstoð skal miða við þá ávöxtun sem fengist hefði við eðlilegar markaðsaðstæður hverju sinni.

V. KAFLI

Þátttaka í atvinnurekstri.

18. gr.

Stofnun fyrirtækja.

Byggðastofnun getur, í samræmi við hlutverk sitt, stuðlað að stofnun nýrra fyrirtækja samkvæmt ákvörðun stjórnar. Höfð skal hliðsjón af byggðaaætlun við slíkar ákvarðanir.

Til að stuðla að stofnun nýrra fyrirtækja getur Byggðastofnun veitt aðstoð og ráðgjöf við undirbúning, svo og veitt ábyrgðir og lagt fram fjármagn. Almennt séð skal fjárhagsleg fyrirgreiðsla miðast við að stofnunin sé ekki sjálf þátttakandi í atvinnurekstri. Þó er stofnuninni heimilt að taka þátt í félagi með allt að 30% hlutfjárframlagi ef ríkar ástæður eru til að mati stjórnar stofnunarinnar. Byggðastofnun er þó ávallt heimilt að taka þátt í félagi með hlutfjárframlagi eða öðrum stofnframlögum sem eigandi ef um er að ræða eignarhalds-, fjárfestingar- eða þróunarfélag, þar með talin atvinnuþróunarfélög. Þrátt fyrir ákvæði 2. mgr. er Byggðastofnun ætíð heimilt að verja kröfur sínar með því að breyta þeim í hlutfé. Þá er Byggðastofnun heimilt að breyta fullnustueignum í hlutfé þegar það er talið vera fjárhagslega hagkvæmasta leiðin til að verja innheimtuhagsmuni stofnunarinnar.

19. gr.

Sala hlutabréfa (eignarhluta).

Þjóða skal til sölu á almennum markaði þau hlutabréf sem Byggðastofnun á og skal við það miðað að hlutabréfin séu auglýst til sölu eigi sjaldnar en einu sinni á ári. Heimilt er einnig að setja bréfin í sölu á viðurkenndum hlutabréfamarkaði. Ákvæði þessarar greinar taka ekki til hlutfjárreignar Byggðastofnunar í eignarhalds-, fjárfestingar- og þróunarfélögum, þar með talið atvinnuþróunarfélögum, en stjórn Byggðastofnunar er heimilt að selja hlutabréf stofnunarinnar í slíkum félögum.

20. gr.

Eignarhalds-, fjárfestingar- og þróunarfélög.

Með vísan til hlutverks Byggðastofnunar er stjórn stofnunarinnar heimilt að ákveða að stofnunin taki þátt í eignarhalds-, fjárfestingar- og þróunarfélögum með allt að 40% eignaraðild. Skilyrði slíkrar aðildar er að fagfjárfestar, fyrirtæki í einkaeigu og einstaklingar eigi a.m.k. 10% hlutfjár í slíkum félögum. Þá skal stofnunin hafa samstarf við fjárfestingarsjóði og lánastofnanir, eftir því sem við á, um fyrirgreiðslu til verkefna sem samrýmast hlutverki hennar.

VI. KAFLI

Önnur ákvæði.

21. gr.

Upplýsingar um starfsemi.

Iðnaðarráðherra skal gefa Alþingi árlega skýrslu um starfsemi Byggðastofnunar og framvindu byggðaaætlunar.

22. gr.

Tekjur.

Tekjur Byggðastofnunar eru framlag úr ríkissjóði og fjármagnstekjur.

23. gr.

Lántaka.

Byggðastofnun er heimilt innan ramma fjárlaga að taka lán til starfsemi sinnar innan lands eða erlendis, annaðhvort í eigin nafni eða fyrir milli-göngu annarra aðila.

24. gr.

Pagnarskylda.

Stjórnarmenn og allir starfsmenn Byggðastofnunar eru bundnir þagnarskyldu um atriði sem þeir fá vitneskju um í starfi sínu og leynt skulu fara samkvæmt lögum, fyrirmælum yfirboðara eða eðli málsins. Þagnarskylda helst þótt látið sé af starfi.

25. gr.

Hæfi stjórnarmanna.

Stjórnarmaður skal ekki taka þátt í meðferð máls er varðar fyrirtæki ef hann situr í stjórn þess eða er

starfsmaður þess. Hann skal einnig víkja ef hann er verulega fjárhagslega háður fyrirtæki vegna eignaraðildar, viðskipta eða af öðrum ástæðum. Sama gildir um þátttöku stjórnarmanns í meðferð máls er varðar aðila sem eru honum svo persónulega tengdir að hætta sé á að hann fái ekki litið hlutlaust á málið. Við upphaf stjórnarsetu ber stjórnarmanni að leggja fram yfirlit yfir þau fyrirtæki sem hann telur að svo sé ástatt um að hann geti ekki tekið þátt í afgreiðslu á málefnum þeirra. Hann skal einnig tilkynna ef breytingar verða á högum hans að þessu leyti.

26. gr.

Reglugerðarheimild.

Reglugerð þessi er sett samkvæmt heimilt í lögum nr. 106/1999 um Byggðastofnun, svo og með vísan til 61. gr. samningsins um Evrópska efnahagssvæðið, sbr. 1. mgr. 2. gr. laga nr. 2/1993, um lagagildi samningsins hér á landi. Reglugerð þessi öðlast gildi við birtingu.

Iðnaðarráðuneytinu, 16. maí 2000.