

Ársskýrsla 2007

*Umsjón: Guðmundur Guðmundsson
Umbrot og prentvinnsla: NÝPRENT ehf., Sauðárkróki
Ljósmyndir: Hinir sömu sf. og fleiri.*

Efnisyfirlit

Formáli	5
Inngangur	8
Skipulag og starfsemi	11
Starfsemi þróunarsviðs	13
Fjárhagur og rekstur	24
Ársreikningur Byggðastofnunar 2007	27
Útborgaðir styrkir	36
Greidd framlög til atvinnuþróunarfélaga	37
Lög um Byggðastofnun	39
Reglugerð fyrir Byggðastofnun	43

Stjórn Byggðastofnunar



*Örygur Hnefill Jónsson
formaður*



*Guðjón Guðmundsson
varaformaður*



Anna Kristín Gunnarsdóttir



Bjarni Jónsson



Drífa Hjartardóttir



Herdís Á. Sæmundardóttir



Kristján Þór Júlíusson



*Aðalsteinn Þorsteinsson
forstjóri*

Formáli stjórnarformanns Byggðastofnunar

Tilveran er síkvik og allt er breytingum undirorpið. Á nýliðnu ári var útlit fyrir að tilvist Byggðastofnunar heyrði sögunni til. Í frumvarpi til laga nr. 75/2007 um opinberan stuðning við tæknirannsóknir, nýsköpun og atvinnuþróun var gert ráð fyrir svokölluðum Byggðasjóði sem hefði það hlutverk að efla samkeppnishæfni atvinnulífs og bregðast við sérstökum áföllum á þeim landsvæðum sem heimildir hans takmörkuðust við og átti þetta að gerast með því að sjóðurinn veitti ábyrgðir á lán.

Í greinargerð með frumvarpinu var ágæt lýsing á hlutverki Byggðastofnunar svohljóðandi: „Byggðastofnun gegnir veigamiklu hlutverki í atvinnuþróun. Hlutverk hennar er að vinna að eflingu byggðar og atvinnulífs á landsbyggðinni. Þessu hlutverki má skipta í tvennt: sérfræðihlutverk og fjármögnunarhlutverk. Undir sérfræðihlutverkið fellur þátttaka í gerð byggðaáætlunar, rannsóknir á atvinnu- og byggðapróun og atvinnuráðgjöf. Undir fjármögnunarhlutverkið fellur fjármögnun verkefna, veiting lána og ábyrgðir og fjármögnun þróunarverkefna.“ Þá segir „Á síðustu misserum hafa átt sér stað miklar breytingar á starfsumhverfi og stöðu Byggðastofnunar. Meginástæðan er sú að aðgangur fyrirtækja að lánsfjármagni hefur aukist og vextir lækkað. Þessar breytingar hafa haft neikvæðar afleiðingar fyrir lánastarfsemi og afkomu stofnunarinnar“. Þá er einnig vikið að veikri eiginfjárstöðu stofnunarinnar. Framansagt er allt satt og rétt miðað við þann tíma sem það var sett fram á, þ.e. á árinu 2006. En eins og áður sagði er allt breytingum undirorpið.

Hlutverki Byggðastofnunar var ekki breytt og er hún sjálfstæð opinber stofn-

un sem enn sannar mikilvægi sitt sem sverð og skjöldur landsbyggðarinnar. Við erfiða ákvörðun ríkisstjórnar um stórfelldan niðurskurð fiskveiðiheimilda í þorski 6. júlí 2007 var ákveðið að efla og styrkja eiginfjárstöðu Byggðastofnunar um 1.200 milljónir. Var þetta gert til að Byggðastofnun gæti komið af meira afli að atvinnulífi landsbyggðarinnar og jafnframt var stofnuninni fengið hlutverk í því að kortleggja hvar niðurskurður í veiðiheimildum kæmi fram. Áhrif þessarar skerðingar veiðiheimilda hefur leitt til stóraukinnar ásóknar í lánsfé stofnunarinnar, samhliða því að gjörbreyting hefur orðið á útlánnum bankakerfisins og vextir þar hafa hækkað.

Tilvera stofnunarinnar hefur þannig á einu ári breyst úr því að hún hyrfi af sjónarsviðinu yfir í það að gegna veigamiklu lykilhlutverki í atvinnulífi landsins. Ríkisstjórn Íslands hefur eflt stofnunina sem verkfæri sitt í byggðamállum til framtíðaruppbyggingar og til þess að taka á staðbundnum vandamálum. Byggðastofnun er m.a. ætlað styðja sjávarútvegsfyrirtækin í gegnum þann brimskafl sem þau hafa verið í vegna niðurskurðar veiðiheimilda. Þrjátíu prósent niðurskurður þorskveiðiheimilda hefur komið illa við byggðir landsins á sama tíma og þrengt hefur að lánastofnunum. Fjöldi starfa hefur verið að tapast í fiskvinnslu og þekkjum við þróunina t.d. á Vestfjörðum og Vestmannaeyjum og öðrum svæðum sem hafa verið öflug í sjávarútvegi. Eyjafjarðarsvæðið hefur verið með sterkari svæðum í þessari atvinnugrein. Þar hafa á síðustu mánuðum horfið 54 störf í rækjuíðnaði á Siglufirði og Akureyri og á Dalvík hefur störfum í fiskvinnslu fækkað um 40 til 50.

Hlutverk Byggðastofnunar er að koma að málum þeirra svæða um land allt þar sem veiking sjávarútvegs er að hafa stórfelld áhrif á byggðirnar og íbúa þeirra.

Byggðastofnun hefur um langan tíma fylgt og stutt við uppbyggingu og eflingu ferðaþjónustu á landsbyggðinni, en í þeirri atvinnugrein hefur verið unnið þrekvirki af öflugum og framsæknu fólki sem stofnað hefur ný ferðaþjónustufyrirtæki og rekur þau.

Ég var staddur á fundi borgarstjóra Karlsruhe í Þýskalandi nýlega. Sá ágæti maður sagðist ekkert vita annað um Ísland en það sem bílstjóri hans segði honum, en bílstjórinn færi til Íslands á sumrin í sjóstangveiði og borgarstjórinn talaði síðan um Vestfirði, stóran fisk og Ísafjörð.

Fyrir fáum árum var staða sauðfjárbúskapar á Íslandi sú að afurðalán fengust ekki og var slátrun öll í uppnámi. Byggðastofnun kom að þeim málum að beiðni ríkisstjórnar og leystust mál til hagsbóta fyrir bændur og þjóðfélagið allt. Í framhaldi af því fylgdi stofnunin landbúnaðinum í gegnum hagræðingu í greininni og er nú svo komið að landbúnaðurinn leitar í auknum mæli til stofnunarinnar. Er því fagnað, enda byggðamál að styðja við bústólpana og búin sem eru landstólpar eins og Jónas Hallgrímsson kvað.

Á þróunarsviði stofnunarinnar hafa verið unnin hefðbundin störf m.a. varðandi byggðaaætlun og rannsóknastarf og gagnaöflun. Má nefna skýrslu sem unnin var í samvinnu við Hagfræðistofnun Háskóla Íslands, um hagvöxt einstakra landsvæða á árunum 1998 - 2005. Vakti

skýrsla þessi mikla athygli þar sem fram kom mikið misræmi í hagvexti milli einstakra landsvæða. Hagvöxtur er mestur á höfuðborgarsvæðinu og á Austurlandi, rúmlega 50%. Annarsstaðar er hagvöxtur undir landsmeðaltali sem er 40% á tímabilinu. Á tveimur landsvæðum er hagvöxtur neikvæður á tímabilinu þ.e. á Vestfjörðum um 3% og á Norðurlandi vestra um 9%. Þá vann þróunarsvið tillögur um afmörkun svæða þar sem beita skyldi mótvægisáðgerðum vegna þorskaflaskerðingar. Þróunarsviðið hefur einnig komið mikið að vinnu vegna mótvægisáðgerða á sviði ferðaþjónustu og eflingar atvinnuþróunar og nýsköpunar. Unnið hefur verið að gerð skýrslu um stöðu byggðarlaga sem búa við viðvarandi fólksfækkun en það er ein af áðgerðum í byggðaaætlun. Raunar hefur hlutverk Byggðastofnunar farið vaxandi hvað varðar framkvæmd byggðaaætlunar. Á síðasta ári varð Ísland aðili að ESPON sem er evrópsk stofnun á sviði byggðamála og annast Byggðastofnun samstarf við hana.

Erlent samstarf Byggðastofnunar við skyldar stofnanir með sama eða svipað hlutverk er vaxandi og má af því mikið læra, enda almennt stunduð öflug byggðastyrking í nágrenni okkar.

Þá var á síðasta ári gengið frá nýjum samningum Byggðastofnunar við atvinnuþróunarfélögin og er þeim áfanga fagnað enda skipta atvinnuþróunarfélögin miklu um uppbyggingu hvert á sínu svæði og er samstarfið við félögin stofnuninni mikilvægt.

Á fyrirtækjasviði Byggðastofnunar hafa stóruvægt verkefni með eflingu

stofnunarinnar og stóraukinni aðsókn í lánsfé frá henni. Hefur þar bæði verið um að ræða hefðbundna atvinnustarfsemi eins og sjávarútveg, ferðaþjónustu og landbúnað, en einnig ýmis nýsköpunarverkefni þar sem aðilar hyggja á öflugra starfsemi á landsbyggðinni. Fagna má mjög hinu síðastnefnda enda hefur svo verið langtímum að uppbygging stórra og öflugra vinnustaða hefur verið einskorðuð við höfuðborgarsvæðið.

Til viðbótar nefndu þróunarsviði og fyrirtækjasviði eru í stofnuninni rekstrarsvið og lögfræðisvið. Hjá stofnuninni starfar nú 21 starfsmaður, en álag á stofnunina hefur aukist eins og áður sagði samfara því að leitað er til hennar í auknum mæli. Um leið og óskir eru settar fram um áframhaldandi vöxt og velgengi Byggðastofnunar er ríkisstjórn Íslands, iðnaðarráðherra, iðnaðarráðuneyti, stjórn, forstjóra og starfsmönnum öllum þökkuð góð samskipti og störf í þágu Byggðastofnunar. Viðskiptamönnum stofnunarinnar eru þökkuð góð samskipti og óskað velfarnaðar.

*Örlygur Hnefill Jónsson
formaður stjórnar Byggðastofnunar*

Inngangur

Árið 2007 var viðburðaríkt í sögu Bygðastofnunar. Í byrjun árs lá fyrir Alþingi frumvarp til laga um opinberan stuðning við tæknirannsóknir, nýsköpun og atvinnuþróun. Með frumvarpi þessu voru lagðar fram tillögur um uppstokkun á opinberu stuðningskerfi nýsköpunar og atvinnuþróunar á vegum iðnaðar- og viðskiptaráðuneytisins. Uppstokkunin byggðist á því að sameina starfsemi Bygðastofnunar, Iðntæknistofnunar og Rannsóknastofnunar byggingariðnaðarins í eina stofnun, Nýsköpunarmiðstöð Íslands. Á vormánuðum 2007 urðu þær breytingar á frumvarpinu í meðförum Alþingis að ákveðið var að Bygðastofnun skyldi starfa áfram sem sjálfstæð stofnun. Í álitni meirihluta iðnaðarnefndar Alþingis segir m.a.: *„Nefndin bendir jafnframt á að mikil áhersla hefur verið lögð á það á undanförmum árum að efla byggðaaðgerðir og telur eðlilegra að Bygðastofnun starfi áfram á eigin forsendum að svo komnu máli. Hvað þetta varðar bendir nefndin einnig á að byggðamál eru víðfeðmur málaflokkur og taka ekki eingöngu til byggingariðnaðar, iðnaðar og tækni.“* Með samþykkt frumvarpsins var þannig horfið frá því að fella Bygðastofnun undir Nýsköpunarmiðstöð Íslands.

Við samþykkt fjárukalaga í árslok greiddi fjármálaráðuneytið svo til Bygðastofnunar eiginfjárframlag að fjárhæð 1.200 mkr. Samkvæmt lögum um fjármálafyrirtæki skal eiginfjárhlutfall stofnunarinnar ekki vera lægra en 8% af áhættugrunni hverju sinni, og var orðin brýn þörf á að styrkja efnahag stofnunarinnar. Af hálfu ríkisstjórnar var þessi myndarlega aðgerð liður í mótvægisáðgerðum ríkisins vegna mikils samdráttar í þorskaflaheimildum, og

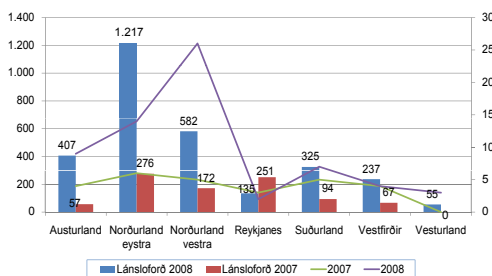
gerir stofnunina betur í stakk búna til að koma til móts við þarfir fyrirtækja í sjávarútvegi á landsbyggðinni vegna þess tekjusamdráttar sem þau verða tímabundið fyrir við niðurskurð á veiðiheimildum.

Önnur framlög úr ríkissjóði til starfseminnar á árinu 2007 námu alls 352 mkr. Alls greiddi stofnunin út á árinu 2007 ný lán að fjárhæð 2,0 milljarðar króna, sem er hækkun um rúmlega 500 mkr. frá árinu 2006. Á árinu 2007 þurfti stofnunin að afskrifa endanlega veitt lán að fjárhæð alls um 440 mkr. á móti 368 mkr. árið 2006, og 630 mkr. árið 2005. Erfiðleikar fyrirtækja í sjávarútvegi vega þungt við mat á endanlega töpuðum útlánnum, og ljóst er að verulegir erfiðleikar steðja nú að mörgum fyrirtækjum í sjávarútvegi á landsbyggðinni, ekki síst eftir mikinn samdrátt í þorsveiðiheimildum á árinu. Þær afleiðingar munu halda áfram að koma fram á árinu 2008. Bygðastofnun hefur leitast við að koma til móts við þau fyrirtæki sem hún hefur í viðskiptum með þeim hætti að fresta afborgunum lána og lengja greiðslutíma eftir því sem við á í hverju tilviki, en staða fyrirtækjanna er auðvitað mjög misjöfn. Eignir stofnunarinnar námu í árslok 2007 12,9 milljörðum kr. á móti 12,2 milljörðum í árslok 2006, og eiginfjárhlutfall er komið upp í 14,15% í árslok 2007, borið saman við 8,91% í árslok 2006. Þá hafa hreinar vaxtatekjur hækkað úr 38 mkr. 2006 í 221 mkr. á árinu 2007.

Starfsmenn Bygðastofnunar verða þess nú áskynja í störfum sínum að mjög hefur þrengt að aðgengi íslenskra fyrirtækja að lánsfé undanfarna mánuði eftir veisluhöld undanfarinna missera. Í þessu felast mikil

umskipti fyrir fyrirtæki á landsbyggðinni, eins og raunar á landinu öllu. Þannig er nú farið að bera á erfiðleikum fyrirtækja í fiskvinnslu hvað varðar fjármögnun birgða og afurða, og getur þetta haft alvarlegar afleiðingar ef ekki rætist úr fljótlega. Hækkandi vaxtakostnaður veldur einnig miklum erfiðleikum í rekstri margra skuldsettra fyrirtækja. Við þessar aðstæður fjölga svo um munar lánsúmsóknum til Bygðastofnunar og nú á vormánuðum 2008 hefur stofnunin það sem af er ári afgreitt fleiri umsóknir en nokkru sinni fyrir sögu hennar. Breytingin á milli ára sést glögglega á meðfylgjandi mynd. Súlurnar (á vinstri ás) sýna fjárhæð lánsloforða, en línurnar (á hægri ás) fjölda lánsbeiðna að baki veittum lánsloforðum. Myndin sýnir janúar til og með apríl bæði ár.

Veitt lánsloforð eftir landshlutum (mkr.) og fjöldi janúar til og með apríl 2007 og 2008

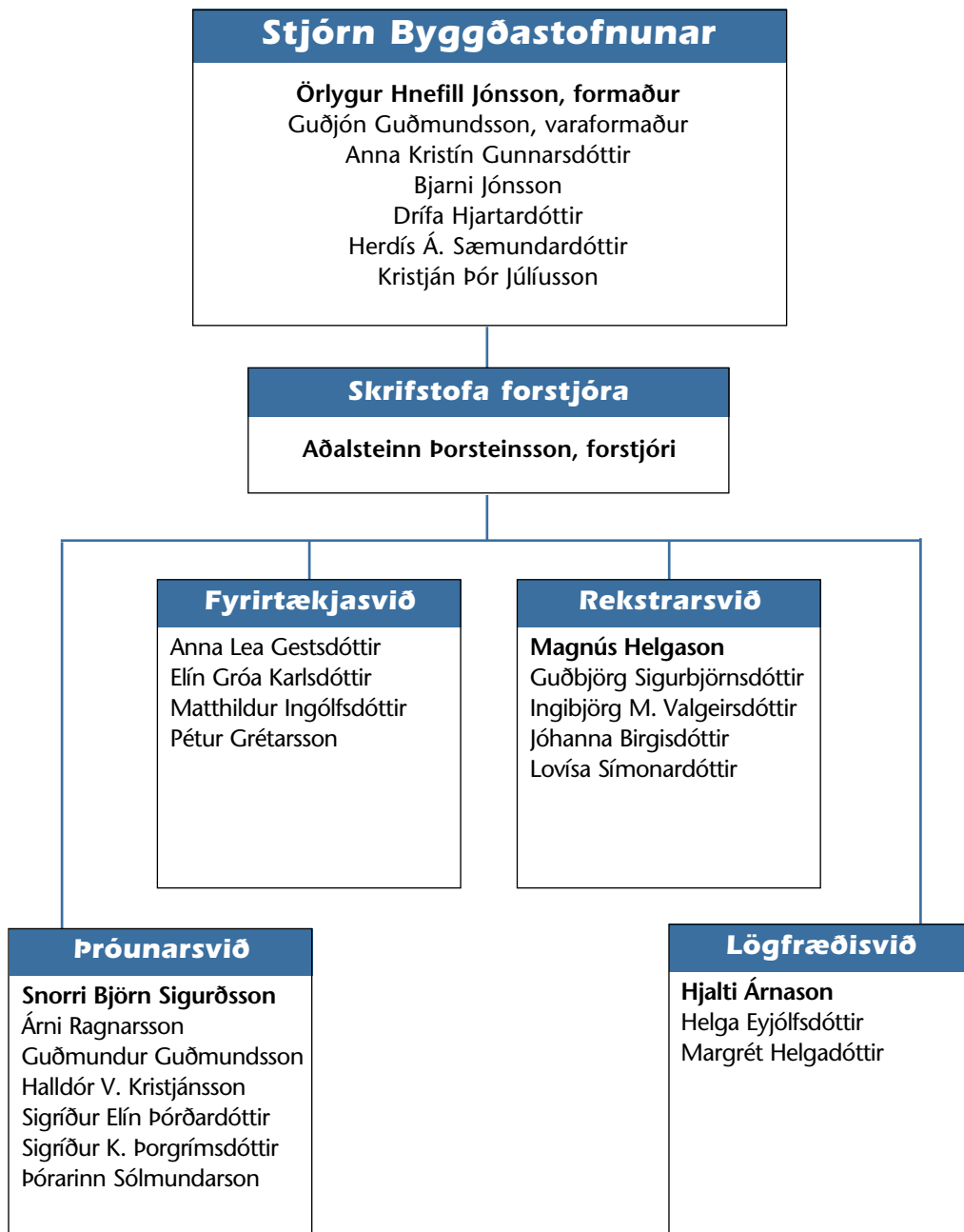


Við lifum nú tíma mikilla þjóðfélagsbreytinga, og segja má að nú standi í blóma tímabil þekkingarhagkerfisins. Um allan heim hafa borgirnar verið leiðandi í þessari þróun, þar hafa aðstæður verið bestar fyrir nýjar og vaxandi greinar, fjármagnið og þekkingin. Atvinnugreinar hafa verið hnignandi á þeim svæðum þar sem fólki hefur fækkað og á þessum svæðum hefur í flestum löndum verið lögð áhersla á uppbyggingu ferðaþjónustu. Og víst gegnir afþreyingin

vaxandi hlutverki í atvinnulífi. Það sem áður var gert til gamans og afþreyingar er nú grundvöllur fjárfestinga, atvinnuþróunar og útrásar eins og að búa til leiki, syngja, setja upp leikrit, ríða út og spila fótbolta. Sóknarfærin finnast víða. Spurningin er oft frekar um það hvort takist að ná krafti, fjármagni og samstöðu um að nýta þau fremur en að finna þau.

Nútíma byggðaaðgerðir byggja hvarvetna á sömu meginsjónarmiðum og fylgt er í byggðaaætlun íslenskra stjórnarvalda. Áherslan er á aukna menntun þjóðarinnar, nýsköpun atvinnuvega og jafnari dreifingu opinberra starfa og krafta. Sterk áhersla er á árangursmælingar, aðferðir, mat á þeim og á stefnumótun því – eins og einu sinni var sagt – maður kemst ekki í áfangastað ef maður veit ekki hvert maður er að fara. Þetta má heimfæra á byggðamál á landsvísi þar sem enn vantar nokkuð upp á skýra framtíðarsýn stjórnvalda fyrir byggð í landinu. Þingsályktun um byggðamál, sem við í daglegu tali köllum byggðaaætlun, nær enn aðeins til hluta landsins og er aðeins til skamms tíma. Hvernig viljum við sjá byggð í landinu öllu eftir 20 ár? Hvert viljum við stefna? Mikilvægt er að þróa byggðaaætlun sem tæki til þess að fást við slíka stefnumótun og til að setta sjónarmið landsbyggðar og höfuðborgarsvæðis. Nú á tímum alþjóðavæðingar er það mikilvægara en nokkru sinni, enda má segja að umræða um byggðamál snúist æ meir um stöðu Íslands gagnvart umheiminum, fremur en landsbyggðar gagnvart höfuðborgarsvæði. Vinnusóknarsvæði vel menntaðs ungs fólks í dag er heimurinn allur.

*Aðalsteinn Þorsteinsson
forstjóri Bygðastofnunar*



Stjórn og starfsfólk Byggðastofnunar

Skipulag og starfsemi

Í stjórn Byggðastofnunar sitja sjö menn sem iðnaðarráðherra skipar samkvæmt lögum sem tóku gildi 1. janúar 2000. Ný stjórn var skipuð á ársfundi Byggðastofnunar, sem haldinn var í Reykjavík 31. maí 2007. Stjórnin ákveður starfsskipulag stofnunarinnar að því leyti sem það hefur ekki verið gert í reglugerð, samþykkir starfsáætlun, rekstraráætlun og fjallar um skýrslur um starfsemina. Stjórnin mótar stefnu stofnunarinnar, tekur ákvarðanir um stærri rekstrarmálefni svo og lánskjör og lántökur. Árið 2007 hélt stjórnin 10 fundi.

Forstjóri annast daglega stjórn Byggðastofnunar og gerir tillögur til stjórnar um þá þætti sem hún skal ákveða. Forstjóri ræður starfsfólk að stofnuninni. Öll regluleg starfsemi

Byggðastofnunar er á Sauðárkróki. Á skrifstofunni eru fyrirtækjasvið, lögfræðisvið, rekstrarsvið og þróunarsvið. Fyrirtækjasvið fjallar um umsóknir um lán og styrki og annast úttektir og ráðgjöf til fyrirtækja. Lögfræðisvið hefur umsjón með lögfræðilegri þjónustu, innheimtu og skjalagerð. Rekstrarsvið sér um bókhald, greiðslur, innheimtu lána og rekstrar- og greiðsluáætlanir. Þróunarsvið hefur umsjón með úttektum og öðru þróunarstarfi. Þróunarsvið sér einnig um að samræma starf atvinnuþróunarfélaga sem starfa með stuðningi Byggðastofnunar. Stofnunin sinnir ýmsu samstarfi í byggðamálum fyrir Íslands hönd.

Starfsmenn Byggðastofnunar voru 20 um áramót.



Starfsemi þróunarsviðs

Eins og fram kemur í lögum og reglugerð fyrir Byggðastofnun þá er hlutverk þróunarsviðs að annast samstarf við atvinnuþróunarfélög og stofnanir, gagnasöfnun og úrvinnslu upplýsinga og hafa umsjón með úttektum, rannsóknum og öðru þróunarstarfi á sviði byggðamála og atvinnulífs. Á heimasíðu Byggðastofnunar www.byggdastofnun.is er að finna nánari upplýsingar um starfsvið þróunarsviðsins. Hér á eftir verður gerð grein fyrir helstu þáttum í starfsemi þess.

Atvinnuþróunarfélögin

Á árinu 2007 var unnið að endurnýjun samninga við atvinnuþróunarfélögin átta, bæði um almenna starfsemi og sérverkefni og samstarf félaganna og Byggðastofnunar. Frá síðustu áramótum er unnið samkvæmt nýjum samningum þar sem áhersla er lögð á markvissari starfsemi félaganna og eflt samstarf þeirra við Byggðastofnun. Í samningunum eru ákvæði um áheyrnarfulltrúa Byggðastofnunar á stjórnarfundum allra félaganna og um samstarf um og aðferðir við mat á árangri af starfi þeirra. Samstarf félaganna og Byggðastofnunar hefur verið

mikið og mun aukast enn með nýju samningunum.

Samkvæmt nýju samningunum verður hluti af þeim fjármunum sem Alþingi veitir til starfsemi atvinnuþróunarfélaga lagður í sameiginlegan verkefnasjóð. Félagin munu móta umsóknir um styrki úr sjóðnum og keppa um styrkina. Áhersla er þó á samstarf milli félaganna.

Starfsemi atvinnuþróunarfélaganna verður sífellt fjölbættari og flest hafa þau nú staðið að undirbúningi vaxtarsamninga fyrir starfsvæði sín og tekið að sér umsjón með framkvæmd þeirra. Verkefnasamstarf þeirra með stofnunum erlendis hefur leitt til nýsköpunar á starfsvæðum þeirra, mikilvægra fjölbjórðlegra tengslamyndana og haft áhrif á starfshætti félaganna. Þessi verkefni eru ýmist styrkt af NPP og NORA og Byggðastofnun er tengiliður fyrir báðar þessar áætlanir.

Fjárveiting til atvinnuþróunarstarfsins árið 2008 er að upphæð kr. 146,3 milljónir en var 139,4 milljónir árið 2007.

Athugun á stöðu byggðarlaga sem búa við viðvarandi fólksfækkun

Eitt af þeim verkefnum sem tilgreind eru í byggðaáætlun 2006-2009 nefnist



„Athugun á stöðu byggðarlaga sem búa við viðvarandi fólksfækkun“. Þar segir m.a.: „Gerð verður athugun á stöðu byggðarlaga sem glímt hafa við viðvarandi fólksfækkun. Styrkleikar þeirra og veikleikar verða metnir og greindir möguleikar til eflingar byggðarlaganna.“ Byggðastofnun ber ábyrgð á framkvæmd þessa verkefnis.



Vinna við verkefnið hófst síðla árs 2006 og lýkur vorið 2008. Var í upphafi verks haft samráð við Impru nýsköpunarmiðstöð og verkefnið var unnið í samstarfi við atvinnuþróunarfélögin sem tóku að sér gagnaöflun. Nemendur við land- og ferðamálastofnir við Háskóla Íslands, ásamt Karli Benediktssyni prófessor og Hjalta Nielsen unnu athugun á þjónustustigi á þeim svæðum sem til umfjöllunar voru. Starfsmenn þróunarsviðs Byggðastofnunar heimsóttu öll sveitarfélögin í úttektinni og tóku viðtöl við sveitarstjórnarmenn.

Skilgreining á „viðvarandi fólksfækkun“ er annars vegar út frá tímabili og hins vegar hlutfalli fækkunar. Skoðað var 10 ára tímabil, 1996-2006, m.v. 10% fækkun íbúa og meira á tímabilinu. Ekki var eingöngu miðað við slíka tölu, heldur aðstæður metnar á hverju svæði fyrir sig

í samráði við atvinnuþróunarfélögin. Í framhaldinu var upplýsinga leitað um 22 sveitarfélög, flest á Vestfjörðum og á Norðurlandi eystra.

Íbúum í þessum 22 sveitarfélögum hefur fækkað mikið undanfarin ár og eru einstaka aldurshópar fámennir eins og fram kemur í aldursdreifingu. Karlar eru fleiri en konur í öllum sveitarfélögum nema í Kaldrananeshreppi. Skatttekjur á íbúa sveitarfélaganna eru misháar og er fjármunum einkum varið til fræðslu- og uppeldismála.

Flest fyrirtæki og störf í sveitarfélögum eru í þjónustu og landbúnaði. Þegar hlutfall starfa er skoðað kemur í ljós að yfir 41% eru í landbúnaði, fiskveiðum og fiskvinnslu. Hlutfall starfa í þjónustu og heilbrigðis- og félagsþjónustu er töluvert lægra en það er í Reykjavík. Segja má að þessi sveitarfélög liggja flest langt utan áhrifasvæðis höfuðborgarinnar. Bættar vegasamgöngur með styttingu leiða eru mikilvægar, t.d. vegabætur á Vestfjörðum og Norðausturlandi. Skólasókn íbúa á aldrinum 16-29 ára er svipuð og í Reykjavík þegar meðaltal er skoðað.

Sem styrkleikar í sveitarfélögum eru m.a. nefnd atriði eins og náttúrufergurð, samstaða íbúa, fjölskylduvænt samfélag, fjölgun ferðamanna og góðar samgöngur. Veikleikar sem nefndir eru helst eru, auk neikvæðrar íbúapróunar, slæmar samgöngur, einhæft atvinnulíf, lélegar nettengingar og slæm staða frumvinnslugreina. Tækifæri til sóknar eru helst talin vera í ferðaþjónustu, að byggja eigi á því sem fyrir er, þ.e. í sjávarútvegi og landbúnaði, en bættar samgöngur og aukin fjölbreytni í atvinnulífi eru taldar forsendur eflingar. Á sumum svæðanna eru hugsanleg atvinnutækifæri tengd stóriðju talin helsta sóknarfærið.



ESPON

Á síðasta ári gerðist Ísland aðili að ESPON-áætluninni fyrir tímabilið 2007-2013. ESPON (European Spatial Planning Observation Network <http://www.espon.eu>) er lítil stofnun með aðsetur í Luxemburg sem stýrir stórfelldu netsamstarfi um byggðarannsóknir í Evrópu og er rekin undir INTERREG III áætlun ESB. Öll lönd ESB eiga aðild að ESPON auk EFTA landanna, Sviss, Noregs og Liechtenstein. Byggðastofnun mun hafa umsjón með starfsemi ESPON af Íslands hálfu og tilnefna fulltrúa í stjórnarnefnd áætlunarinnar og tengilið (ECP) sem hefur svipað hlutverk og tengiliður NPP-áætlunarinnar.

Fyrsta áætlunartímabil ESPON var 2002-2006 og er síðustu rannsóknarverkefnum áætlunarinnar á því tímabili að ljúka á fyrri hluta árs 2008. Starfið þykir hafa skilað góðum árangri og var einhugur meðal þeirra sem að áætluninni stóðu um að halda starfseminni áfram til 2013. Miklar samanburðarhæfar upplýsingar um landrænar aðstæður í Evrópu hafa náðst saman í samræmt og aðgengilegt form á vegum ESPON og mikið af þeim er sett fram á kortum. Þessar upplýsingar eru eftirsóttar af ýmsum aðilum, stjórnvöldum ríkja og ESB, ríkisstofnunum sem fjalla um byggðaáætlunir og um samskipti ríkja og hafa haft áhrif á stefnumótun á þessum sviðum.

Ávinningur Íslands af aðild að ESPON er að mati Byggðastofnunar þrjúþættur:

- Byggðarannsóknir á Íslandi munu eflast og fá alveg nýjar aðstæður og

tækifæri í samstarfsneti með leiðandi rannsóknastofnunum í Evrópu.

- Nýr grundvöllur fæst fyrir stefnumótun stjórnvalda, umræðu um byggðamál og starf að byggðamálum á Íslandi.
- Raunsannar og samanburðarhæfar upplýsingar um Ísland verða aðgengilegar hér á landi og erlendis.

Fyrir rannsóknir sem ESPON styrkir á þessu starfstímabili eru lögð meginmarkmið og undirmarkmið og má fræðast um þau á vefsíðu ESPON. Opnað hefur verið fyrir fyrstu styrkumsóknir undir þessi markmið.

Með aðild að ESPON er þess vænst að íslenskum háskólum og öðrum stofnunum verði sköpuð betri staða til rannsókna á sviði byggðapróunar, áætlanagerðar og nýsköpunar í samstarfi við aðrar evrópskar rannsóknastofnanir á þessum sviðum. Þá er þess vænst að þetta starf muni leiða til vandaðri umræðu og ákvarðana á Íslandi um þróun byggða og samkeppnishæfni, að rannsóknaniðurstöður gefi færi til samanburðar á íslenskum og öðrum evrópskum svæðum og til samanburðar á opinberum aðgerðum og árangri af þeim. Með aðild mun Ísland taka þátt í því að bæta gagnagrunn ESPON, um byggðir og byggðapróun og stefnt er að því að komast í takt við önnur lönd Evrópu við mótun áherslna og aðgerða á þessu sviði.



Hagþróun svæða Landshlutareikningar 1998-2005

Stjórnvöld hafa í áratugi reynt að efla landsbyggðina. Æskilegt er að fyrir liggi sem gleggstar upplýsingar um efnahag og atvinnumál út um land, ef ætlunin er að framfylgja slíkri stefnu. Þáttur í því er að safnað sé tölum um hagvöxt landshluta. Byggðastofnun hefur í samstarfi við Hagfræðistofnun Háskóla Íslands unnið tölur um hagvöxt og eru hér birtar tölur um hagvöxt í einstökum landshlutum í annað sinn. Nokkrar leiðréttingar hafa verið gerðar frá fyrri skýrslu til samræmis leiðréttingum á útreikningi hagvaxtar sem gerðar hafa verið hjá Hagstofu Íslands. Birtar eru í fyrsta sinn tölur um framleiðslu í einstökum landshlutum.

Landinu er skipt í átta svæði: Vesturland, Vestfirði, Norðurland vestra, Norðurland eystra, Austurland, Suðurland og Suðurnes með þeim breytingum að höfuðborgarsvæðið er eitt svæði, þ.e. Hafnarfjörður, Seltjarnarnes, Garðabær, Álftanes, Kópavogur og Reykjavík.

Hagvöxtur er reiknaður út frá framleiðsluuppgjöri fyrirtækja í hverjum landshluta, en jafnframt er höfð hliðsjón af atvinnuteknauppgjöri. Notuð voru gögn um atvinnutekjur og rekstur fyrirtækja frá Hagstofu Íslands.

Uppgjörið er stillt af, þannig að hagvöxtur fyrir summu landshlutanna er jafn hagvexti samkvæmt yfirliti Hagstofu Íslands um þáttatekjur fyrir landið allt. Þannig er samanlagður hagvöxtur fyrir allt landið í samræmi við tölur sem þegar hafa verið birtar. Hafa ber þó í huga að algengara viðmið um hagvöxt á landinu öllu er svonefnt ráðstöfunaruppgjör, sem Hagstofa Íslands birtir einnig. Nokkru getur munað á tölum samkvæmt mismunandi uppgjörum fyrir einstök ár, en munurinn er jafnan lítill þegar horft er á nokkurra ára tímabil. Ráðstöfunaruppgjörið hentar ekki eins vel og framleiðsluuppgjörið við að áætla hagvöxt í einstökum landshlutum.

Í 1. töflu eru helstu niðurstöður athugunarinnar teknar saman. Þetta sjö ára tímabil er sérstakt að því leyti að hagvöxtur hefur verið með mesta móti, þegar miðbik tímabilsins er undanskilið. Uppbygging er mest á

höfuðborgarsvæðinu, en einnig eru virkjanaframkvæmdir á Austurlandi komnar vel af stað undir lok tímabilsins, og má ætla að þær hafi ekki náð hámarki. Athygli vekur hvað vöxtur er mismikill þegar horft er á einstaka landshluta. Framleiðsla vex mest á tímabilinu á höfuðborgarsvæðinu um rúmlega 50%, en dregst saman á Norðurlandi vestra um tæp 10% á sama tímabili.

Árið 2005 var hagvöxtur mikill hér á landi, en það ár voru vergar þáttatekjur tæpum 9% meiri en árið á undan. Mestur var vöxturinn á Austurlandi, en þar jókst framleiðsla um tæpan fjórðung frá fyrra ári. Langmestan vöxtinn má rekja til Kárahnjúkavirkjunar og smíði álvers á Reyðarfirði. Einnig er nokkuð um húsbýggingar, mest á Egilsstöðum, auk þess sem þjónusta hefur vaxið töluvert, en hvort tveggja tengist líkast til álversframkvæmdum að miklu leyti.

Á Vesturlandi er vöxtur um 11% frá 2004 til 2005. Mest vex iðnaður, en einnig var kraftur í byggingum, meðal annars við Norðurál í Hvalfirði, og í þjónustu. Á höfuðborgarsvæðinu er 10% hagvöxtur eins og árið á undan. Sem fyrr munar mest um aukningu í þjónustu. Í öðrum landshlutum var hagvöxtur frá fáum prósentum og niður í 3% samdrátt á Norðurlandi vestra. Þar hefur framleiðsla dregist saman í fimm af sjö árum frá 1998.

1. tafla - Hagvöxtur eftir landshlutum 1998 - 2005

	Höfuð- borgar- svæði	Suður- nes	Vestur- land	Vest- firðir	Norður- land vestra	Norður- land eystra	Austur- land	Suður- land	Landið allt
1999	7%	5%	3%	-7%	-3%	5%	3%	5%	5%
2000	7%	11%	5%	5%	1%	3%	6%	2%	6%
2001	3%	7%	13%	6%	-1%	3%	8%	6%	4%
2002	1%	-11%	-6%	-7%	2%	-2%	-6%	-4%	-1%
2003	6%	-1%	-1%	-6%	-4%	0%	5%	5%	4%
2004	10%	3%	2%	3%	-2%	2%	5%	0%	7%
2005	10%	3%	11%	4%	-3%	1%	24%	4%	9%
98-04	39%	14%	17%	-7%	-7%	11%	22%	15%	28%
99-05	43%	11%	26%	4%	-6%	7%	46%	14%	33%
98-05	53%	17%	29%	-3%	-9%	12%	51%	19%	40%

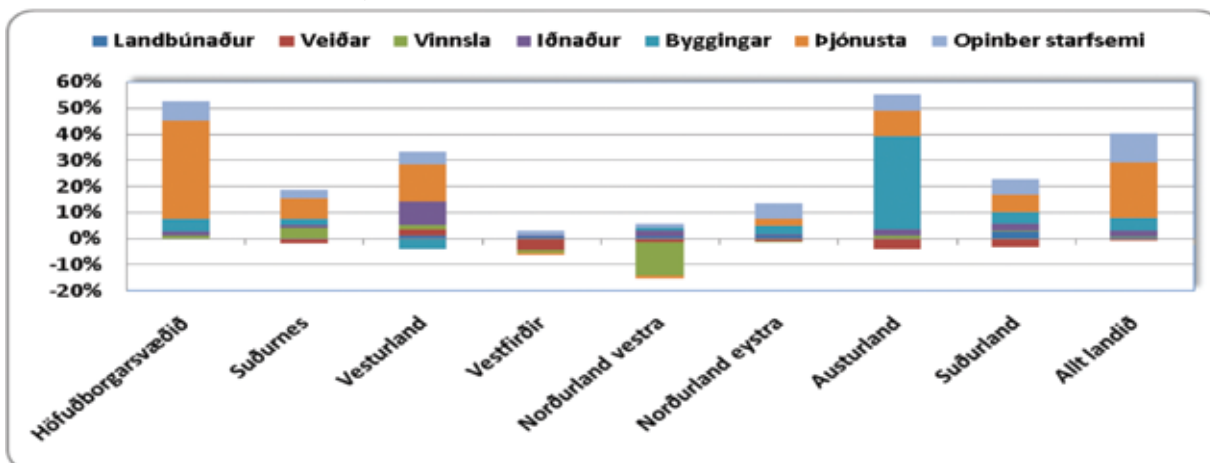
Þegar horft er á allt tímabilið frá 1998 til 2005 má sjá að hagvöxtur er mestur á höfuðborgarsvæðinu og á Austurlandi. Þar er hagvöxtur rúmlega 50%. Annars staðar er hagvöxtur undir landsmeðaltali, sem er 40% á tímabilinu. Á Vesturlandi er hagvöxturinn tæp 30%, en annars staðar eykst framleiðsla mun hægar. Á tveimur landsvæðum drógust vegar þáttatekjur saman frá 1998 til 2005, á Vestfjörðum, um 3%, og Norðurlandi vestra, um 9%.

Hagþróun er ekki hin sama innan landsvæðanna sem hér eru skoðuð. Íbúatölur benda til þess að þrjú vaxtarsvæði séu á landinu. Eitt nær norðan frá Snæfellsnesi austur að Þjórsá. Annað vaxtarsvæði er á Akureyri og þar í grennd og þriðja vaxtarsvæðið er Mið-

Austurland. Utan þessara þriggja svæða virðist framleiðsla víðast hvar dragast saman.

Mikill munur er á því hvaða atvinnugreinar mynda hagvöxtinn. Þjónustaskýrir mestan vöxt á höfuðborgarsvæðinu, og í öðrum landshlutum vex hún líka mikið. Á Austurlandi vex byggingarstarfsemi hins vegar langmest. Stór hluti af þeim vexti hverfur þegar framkvæmdum lýkur við virkjun og álver. Í öðrum landshlutum má gera ráð fyrir að vöxturinn sé varanlegri. Á Vesturlandi munar miklu um uppbyggingu stóriðju á Grundartanga. Á Norðurlandi vestra, Vestfjörðum, Austurlandi og Suðurlandi hefur sjávarútvegur dregist mikið saman.

Atvinnugreinar sem mynda hagvöxt



1. mynd. Samsetning hagvaxtar frá 1998 til 2005

2. tafla - Hagvöxtur á mann eftir landshlutum 1998 - 2005

	Höfuðborgarsvæði	Suðurnes	Vesturland	Vestfirðir	Norðurland vestra	Norðurland eystra	Austurland	Suðurland	Landið allt
1999	4%	4%	2%	-3%	-2%	6%	5%	3%	4%
2000	5%	8%	3%	7%	2%	2%	8%	1%	4%
2001	2%	5%	12%	8%	0%	2%	9%	5%	3%
2002	0%	-11%	-6%	-6%	3%	-3%	-5%	-5%	-2%
2003	4%	-2%	0%	-5%	-3%	0%	4%	5%	3%
2004	9%	2%	2%	5%	0%	2%	0%	-1%	6%
2005	8%	-2%	8%	6%	-2%	1%	13%	1%	6%
98-04	27%	6%	13%	4%	-1%	9%	20%	9%	21%
99-05	31%	0%	19%	14%	0%	4%	29%	6%	24%
98-05	37%	4%	21%	10%	-2%	10%	35%	10%	28%

Samdráttur í fiskvinnslu á Norðurlandi vestra vegur þungt. Þá vekur athygli að víða um land á stór hluti hagvaxtar rætur í opinberri starfsemi. Á höfuðborgarsvæðinu er langmest framleitt og fara hagvaxtartölur fyrir það svæði mjög nærri vexti fyrir landið allt. Öll árin nema eitt er vöxturinn þó meiri á höfuðborgarsvæðinu en á landinu öllu. Þar hefur þenslan verið mest að undanförmu, ef Austurland er undanskilið síðustu árin. Að meðaltali óx framleiðsla um rúm 6% á ári á höfuðborgarsvæðinu frá 1998 til 2005.

Minna munar á hagvexti á hvern mann milli landshluta en á hagvextinum sjálfum. Þetta er eðlilegt þegar það er skoðað að samhengi er milli fólksflutninga og hagvaxtar. Þegar framleiðsla á hvern

Vestfirðir jafnfætis Norðurlandi eystra og Suðurlandi. Á Suðurnesjum jukust tekjur á mann lítið á því tímabili sem skoðað er og á Norðurlandi vestra drógust þær lítillega saman. Rétt er að ítreka að hafa verður í huga að ástandið er misjafnt innan landsvæðanna.

Í 3. töflu má sjá vergar þáttatekjur á mann. Árið 1998 voru tekjur á mann frá 1,6 milljónum króna á Norðurlandi eystra, upp í 2 milljónir á Vesturlandi og Vestfjörðum. Mismunur á meðalframleiðslu á mann milli landsvæða jókst mjög mikið frá 1998 til 2005. Árið 1998 var framleiðsla á íbúa nálægt 25% meiri á Vestfjörðum og Vesturlandi, þar sem hún var þá mest, en á Norðurlandi eystra, þar sem hún var þá minnst.



3. tafla - Vergar þáttatekjur á mann, á verðlagi ársins 2000, milljónir króna

	Höfuð- borgar- svæði	Suður- nes	Vestur- land	Vest- firðir	Norður- land vestra	Norður- land eystra	Austur- land	Suður- land	Landið allt
1999	1,9	1,9	2,0	2,0	1,8	1,6	1,8	1,7	1,9
2000	2,0	2,0	2,0	1,9	1,7	1,7	1,9	1,7	1,9
2001	2,1	2,1	2,1	2,0	1,8	1,8	2,0	1,7	1,9
2002	2,1	2,0	2,2	2,1	1,8	1,8	2,1	1,7	2,1
2003	2,2	2,0	2,2	2,0	1,8	1,8	2,2	1,8	2,1
2004	2,4	2,0	2,2	2,0	1,8	1,8	2,2	1,8	2,3
2005	2,6	2,0	2,4	2,2	1,7	1,8	2,4	1,8	2,4
1998	100%	99,9%	102,9%	102,2%	92,9%	85,9%	94,1%	87,0%	97,4%
2001	100%	106,3%	109,2%	103,4%	83,6%	85,6%	104,0%	86,3%	98,2%
2005	100%	75,6%	91,2%	82,4%	66,3%	69,1%	39,1%	69,6%	91,3%

mann dregst aftur úr því sem gerist í öðrum landshlutum leitar fólk í burtu. Í því ljósi vekur athygli hve miklu munar á hagvexti á mann. Rétt er að muna að í nefnaránnum eru allir, ungir og gamlir, hvort sem þeir stunda vinnu eða ekki. Tekjur á mann vaxa þegar hingað kemur fólk gagnert til þess að vinna og hefur ekki með sér fjölskyldu.

Mestur er vöxturinn í Reykjavík og á Austurlandi. Þar vaxa tekjur á mann um 35% eða ríflega það. Þá hafa tekjur á mann vaxið mikið á Vesturlandi. Þó að heildartekjur hafi minnkað lítillega á Vestfjörðum frá 1998 til 2005 hafa tekjur á mann vaxið um 10%, samkvæmt þessari mælingu. Að þessu leyti standa

Árið 2005 var framleiðsla á mann mest á höfuðborgarsvæðinu en minnst á Norðurlandi vestra þar sem hún er 66,3% af framleiðslu á mann á höfuðborgarsvæðinu. Framleiðsla á mann var heldur meiri á Vestfjörðum árið 1998 en á höfuðborgarsvæðinu, en 2005 var framleiðslan 82,4% af framleiðslu á hvert mannsbarn á höfuðborgarsvæðinu.



Markmiðs- og árangursmat byggðastefnu

Á árinu 2006 var settur á laggirnar starfshópur á vegum norrænu embættismannanefndarinnar um byggðamál til þess að kanna markmiðs- og árangursmat byggðastefnu (Mál- og resultatstyring i regionalpolitikken) í hverju norrænu landanna, lýsa aðferðum og bera þær saman. Af hálfu Íslands tók Byggðastofnun þátt í vinnu starfshópsins sem lauk störfum á árinu 2007 eins og áætlað var. Með hópnum unnu starfsmenn Nordregio í Stokkhólmi og þeir hafa unnið áfram úr því efni sem safnaðist. Verkefnisskýrsluna má nálgast á vefsíðu Nordregio, www.nordregio.se, eða beint á www.nordregio.se/Files/WP2008_3.pdf.

Í skýrslunni eru settar fram tillögur og ábendingar sem norræna embættismannanefndin um byggðamál mun taka fyrir. Fjallað er um stjórnun með því að setja markmið og meta árangur (Management by Objectives and Results) og t.d. bent á að mikilvægt sé að þróa sameiginlega aðferðir á þessu sviði og á mikilvægi þekkingar sem fæst af því að beita slíkum stjórnunaraðferðum. Tekið var tillit til ábendinga starfshópsins við endurnýjun samninga Byggðastofnunar og atvinnuþróunarfélaganna sem gildi tóku í ársbyrjun 2008.

Norræna Atlantsnefndin (NORA)

Norræna Atlantsnefndin (Nordisk Atlantsamarbejde - NORA) er samstarfs- vettvangur Íslands, Færeyja, Grænlands og norður- og vesturhluta Noregs. NORA heyrir undir Norrænu ráðherranefndina og er hluti af norrænu samstarfi á sviði byggðamála og svæðasamstarfs. NORA heyrir undir iðnaðarráðuneytið, en Byggðastofnun hefur umsjón með starfinu á Íslandi. Ísland á þrjá fulltrúa í stjórn nefndarinnar, en löndin skiptast á um formennsku. Ísland lét af formennsku á árinu og Noregur tók við. Stærstur hluti tekna NORA kemur frá Norrænu ráðherranefndinni, en frá 2007 koma einnig framlög frá þátttökupjóðunum.



NORA veitir styrki til verkefna sem stuðla að eflingu atvinnulífs og byggða með auknu samstarfi atvinnulífs, einstaklinga og stofnana á milli landanna, m.a. með áherslu á auðlindir sjávar, ferðamál, upplýsingatækni og eflingu fámennra byggðarlaga. Áhersla er lögð á samstarf við aðra aðila sem vinna að hliðstæðum og tengdum verkefnum innan samstarfssvæðisins og á miðlun reynslu og þekkingar í byggða- og atvinnumálum milli landanna. Verkefni innan NORA hafa skilað góðum árangri, ekki síst hvað varðar þekkingarmiðlun, rannsóknir, samstarf og markaðssókn. Styrkfjárhæðir geta numið allt að 500 þús. d.kr. á ári. Ekki er greitt fyrir meira en 50% af heildarkostnaði verkefnis og skilyrði er að um samstarfsverkefni á milli NORA-landanna sé að ræða. Jafnframt er sóst eftir samstarfi við lönd við norðanvert Atlantshaf, s.s. Skotland, Hjaltlandseyjar, Orkneyjar og austurströnd Kanada.

Á árinu 2007 var tvívegis úthlutað verkefnastyrkjum. Í júní var úthlutað 35 mkr. til 23ja verkefna og eru Íslendingar þátttakendur í 17 þeirra. Í desember var úthlutað um 37 mkr. til 13 verkefna, en Íslendingar taka þátt í níu af þeim. Íslensk þátttaka í verkefnum NORA er því mjög góð og hefur á undanförunum árum verið á bilinu 70-90%.

Nánari upplýsingar má finna á heimasíðu Bygðastofnunar og á slóðinni <http://www.nora.fo>.



Norðurslóðaáætlun 2007-2013

Áætlunin nær landfræðilega yfir mjög stórt svæði, en þáttökulönd eru Evrópusambandslöndin, Skotland, Norður-Írland, Svíþjóð, Finnland og Írland auk Noregs, Íslands, Grænlands og Færeyja. Hin mismunandi svæði áætlunarinnar eru margbreytileg en hafa jafnframt ákveðin sameiginleg einkenni sem m.a. felast í veðurfarsaðstæðum norðurslóða, miklu dreifbýli, löngum vegalengdum og fl. Fjölbjóðleg samvinna innan Norðurslóðaáætlunar gefur ákveðin tækifæri til að þróa og finna nýjar leiðir til bættra búsetuskilyrða í víðum skilningi.

Meginmarkmið áætlunarinnar er að stuðla að bættu atvinnu- og efnahagslífi auk eflingar búsetuþátta með fjölbjóða samstarfsverkefnum á milli einstaklinga, fyrirtækja og stofnana. Áherslur áætlunarinnar eru á nýsköpun, samkeppnishæfni, aðgengi, sjálfbæra nýtingu náttúruauðlinda og samfélags, auk tengsla þéttbýlis og dreifbýlis. Verkefni innan NPP skapa mikilvæg tengsl og þekkingu

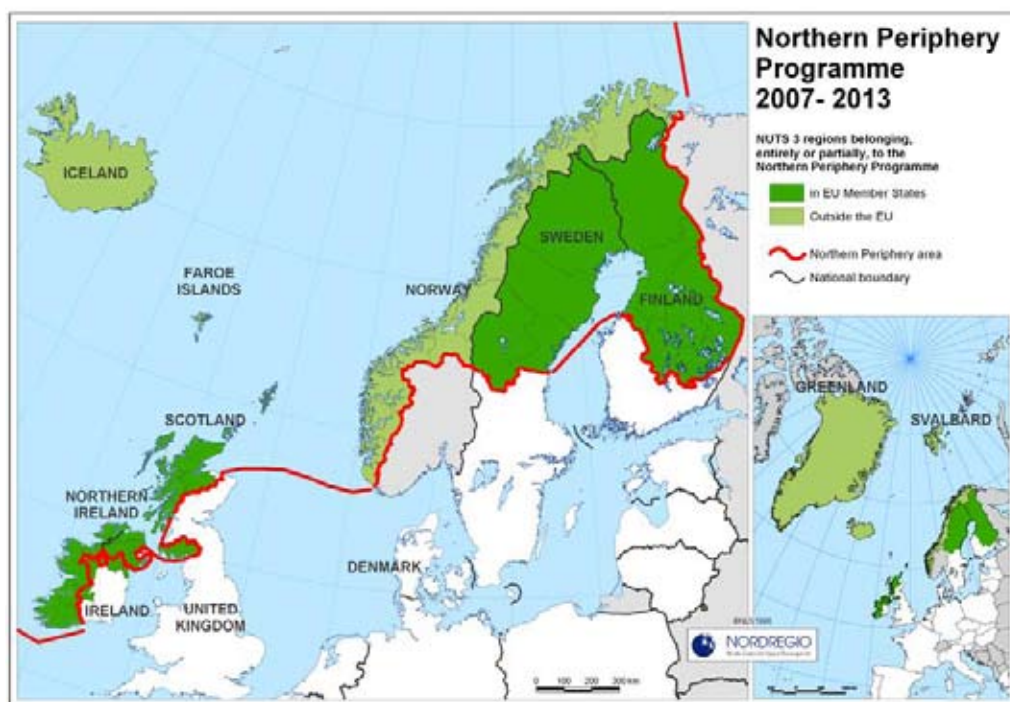
sem byggja á alþjóðlegri samvinnu og framtaki.

Mikill áhugi var fyrir þátttöku í verkefnum innan NPP, en í fyrri áætlun voru Íslendingar þátttakendur í 28 aðalverkefnum.

Áætlunin er samkeppnissjóður sem rekin er á svipuðum forsendum og rannsóknáætlanir innan EES-samningsins, þar sem umsóknir keppa í gæðum um það fjármagn sem til ráðstöfunar er. Umsóknir eru metnar af sérfræðingum frá öllum aðildarlöndunum og er stuðningur háður a.m.k. 50% mótframlagi umsóknaraðila hvað íslenska þátttöku varðar. Heildarfjármagn áætlunarinnar að viðbættum mótframlögum eru um 7 milljarðar íslenskra króna fyrir árin 2007–2013. Árlegt framlag Íslands til áætlunarinnar er um 40 milljónir til ársins 2009 eða jafnlengdar núgildandi byggðaáætlunar.

Bygðastofnun var fullgildur aðili við mótun áherslna og kom beint að gerð nýrrar umsóknar til Evrópusambandsins um Norðurslóðaáætlun 2007-2013, sem samþykkt var í september 2007.

Á fyrsta umsóknafresti 2007 voru samþykkt 12 ný aðalverkefni með heildarverkefniskostnað að fjárhæð 1.319 milljónir króna og þar af voru Íslendingar





Samstarfsverkefni Byggðastofnunar og Skipulagsstofnunar

Síðan seint á árinu 2005 hafa Byggðastofnun og Skipulagsstofnun átt samstarf um verkefni um samþætta áætlanagerð á norðlægum svæðum. Verkefninu lauk á vormánuðum 2008.

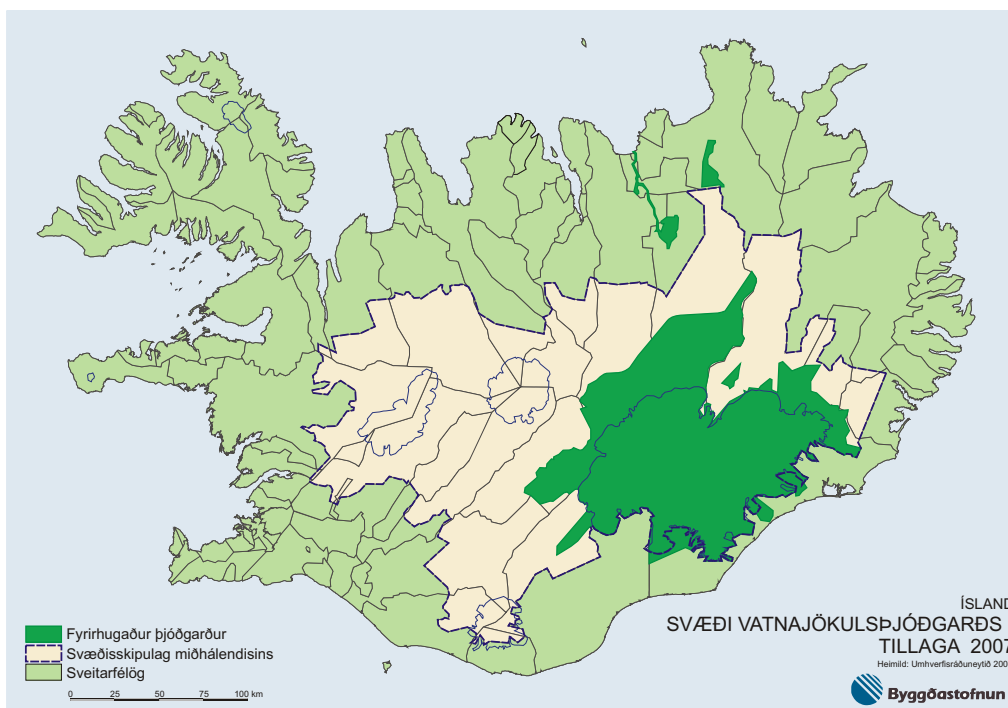
Tilgangur samstarfsverkefnisins var að kanna forsendur samþættrar áætlanagerðar á Íslandi, gagnagrunna, áætlanir sem gerðar eru og skilyrði til að samþætta þær og var stuðst við Austur-Ísland sem dæmi. Verkefnið var hluti af fjölpjódlegu verkefni með aðild sænskra, finnskra og skoskra stofnana auk þeirra íslensku undir verkefnisheitinu „Spatial Planning in Northern Peripheral Regions“. Þetta verkefni er styrkt af NPP-áætlun Evrópusambandsins.

Hluti af vinnunni í þessu verkefni var að setja upp vefsíðu og setja þar fram upplýsingar um verkefnið, verkefnisskýrslur, aðrar skýrslur og greinar um samþætta áætlanagerð. Þessi síða, www.spatialnorth.org, hefur vakið athygli og hefur þegar að geyma mikið gagnasafn um samþætta áætlanagerð og þar er niðurstöðum verkefnisins komið á framfæri.



Þátttakendur í 4 verkefnum. Jafnframt hafa 9 forverkefni verið samþykkt og eru Íslendingar þátttakendur í 4 þeirra.

Áætlunin heyrir undir iðnaðarráðuneyti og Byggðastofnun rekur landsskrifstofu Norðurlóðaáætlunarinnar á Íslandi. Nánari upplýsingar veitir Þórarinn Sólmundarson, thorarinn@byggdastofnun.is og á heimasíðu Byggðastofnunar er jafnframt að finna ítarlegar upplýsingar <http://www byggdastofnun.is>.



Meginniðurstöður íslenska verkhlutans eru þær að brýnt sé að samþætta opinberar áætlanir, að forsendur séu fyrir hendi, einkum á landsvísu, en aðgengi að stöðluðum landrænum og hagrænum upplýsingum sé þó takmarkað, einkum á neðri stjórnáslustigum.

Kröfur til þess hvernig opinberir aðilar taka ákvarðanir hafa hardnað, bæði hvað varðar áhrif ákvarðana á umhverfi, náttúru, samfélag og efnahag og þær kröfur sem alþjóðavæðingin flytur með sér. Mikilvægi áætlanagerðar eykst og mikilvægi þess að áætlanir verði samþættaðar; þær stefni að sama marki. Augljóst hagræði er af því að meta saman umhverfisáhrif margra opinberra áætlana og af því að samstillta opinberar áætlanir, þróunar-áætlanir og landnotkunaráætlanir. Forsendur fyrir árangursríka áætlanagerð af þessu tagi er viðtæk og virk þátttaka hagsmunaaðila og stór áætlanasvæði. Segja má að þróunaráætlanir eins og vaxtarsamningar séu dæmi um þetta og mikilvægt að samhæfa þróunaráætlanir og landnotkunaráætlanir. Athygli starfs- hópsins beindist því í vaxandi mæli að landshlutastiginu sem vettvangi til þess að samþætta áætlanir. Byggðastofnun mun á næstu misserum setja fram tillögur á þessu sviði við ráðuneyti, landshlutasamtök og atvinnuþróunarfélög.



vaxtarsamninga á undanförunum árum. Gerð þeirra hefur nú verið breytt og eru þeir beinir samningar milli



ráðuneytisins og atvinnuþróunarfélags viðkomandi svæðis. Byggðastofnun hefur komið að vinnu við samningana í nánú samráði við heimamenn á hverju svæði og með nógildandi byggðaáætlun hefur Byggðastofnun verið falin umsjón með framkvæmd vaxtarsamninga. Vaxtarsamningar eru framkvæmdaáætlanir (tíma-, vinnu- og kostnaðaráætlanir) um nýsköpun á tilgreindum sviðum atvinnumála fyrir ákveðið svæði. Samningarnir byggja á samkomulagi opinberra aðila og einkaaðila um leiðir til að ná settum markmiðum og eru aðferð til þess að leiða saman opinbera aðila, mennta- og rannsóknastofnanir og fyrirtæki á þeim sviðum sem samningarnir ná til.

Meginhugmynd í vaxtarsamningum er samstarf í svokölluðum klösum, þar sem leitast er við að efla samvinnu fyrirtækja og stofnana á ákveðnum sviðum sem á einhvern hátt geta unnið saman og nýtt styrkleika hvers annars, jafnvel þótt fyrirtækin séu að öðru leyti í samkeppni. Skilgreind eru megin svið sem hver samningur tekur til.

Vaxtarsamningar hafa fylgt starfsvæðum atvinnuþróunarfélaganna og síðustu samningarnir eru eins og áður sagði beinir samningar milli félaganna og iðnaðarráðuneytisins. Þeir nýjustu voru gerðir í ársbyrjun 2008 og eru við Norðurland vestra og Norðausturland, auk þess sem samningur var endurnýjaður við



Vaxtarsamningar

Á vegum iðnaðarráðuneytisins hefur verið unnið að gerð svokallaðra



Eyjafjarðarsvæðið, en á árinu 2007 var gerður nýr samningur við Austurland. Þannig eru nú í gildi samningar við öll atvinnuþróunarsvæðin að Suðurnesjum undanskildum.

Erlent samstarf

Þróunarsvið tekur þátt í ýmsu erlendu samstarfi. Má þar nefna EK – R, norrænu embættismannanefndina um byggðamál, en starfsmaður þróunarsviðs situr í nefndinni fyrir Íslands hönd. Þá eru starfsmenn þróunarsviðs fulltrúar Íslands í sérfræðiráði Nordregio og stýrihópi rannsóknáætlunar Nordregio, en Nordregio er rannsóknastofnun á vegum Norrænu ráðherranefndarinnar sem stundar rannsóknir í byggðamálum.

Starfsmenn þróunarsviðs hafa umsjón með tveimur erlendum verkefnum á sviði byggðamála hér á landi, þ.e. NORA – Norrænu Atlantsnefndinni og NPP – Norðurslóðaáætlun ESB. Á árinu 2007 gerðist Ísland aðili að ESPON og er starfsmaður þróunarsviðs, fulltrúi í stjórnarnefnd stofnunarinnar. Er frekari grein gerð fyrir þessu á öðrum stöðum í ársskýrslunni.

Loks er þess að geta að Byggðastofnun hefur verið beinn þátttakandi í þremur NPP verkefnum, SpatialNorth sem er á sviði skipulagsmála, BIRRA sem fjallar um hagnýtingu upplýsingatækni og DESERVE sem fjallar um aðgengi að þjónustu í dreifbýli. Þessum verkefnum lauk á árinu 2007 eða lýkur á fyrrihluta þessa árs.

Annað

Þróunarsviðið á mikið samstarf við ýmsa aðila í rannsókn- og nýsköpunarsamfélaginu. Skal þar fyrst nefna atvinnuþróunarfélögin, en einnig Impru nýsköpunarmiðstöð, Útflutningsráð, Byggðarannsóknastofnun Íslands, Hagfræðistofnun Háskóla Íslands og raunar mun fleiri aðila. Þá tekur þróunarsviðið þátt í margvíslegum starfshópum og nefndum, samningu skýrslna og starfsmenn taka þátt í umræðum um byggðamál sé eftir því leitað. Veittar eru umsagnir um þingmál og umhverfismat.



Fjárhagur og rekstur

Á árinu 2007 var tap af rekstri Byggðastofnunar samkvæmt rekstrarreikningi, sem nam 179,4 mkr.

Hreinar vaxtatekjur námu 221,6 mkr. miðað við 38,0 mkr. árið 2006. Rekstrartekjur námu 376,3 mkr. og rekstrargjöld 416,4 mkr. Framlög í afskriftarreikning útlána og niðurfærsla hlutafjár námu 360,9 mkr. Tap ársins nam því 179,4 mkr. miðað við 10,1 mkr. hagnað árið áður.

Samkvæmt lögum skal Byggðastofnun njóta framlags úr ríkissjóði eins og ákveðið er í fjárlögum hverju sinni, og nam það 352,5 mkr. á árinu 2007. Auk þessa fékk stofnunin 30,7 mkr. framlag frá ríkissjóði í tengslum við átök stofnunarinnar í nýsköpun.

Rekstrargjöldin skiptast þannig, að 497,2 mkr. voru vegna lánaumsýslu og er stærsti einstaki liður þar framlög í afskriftarreikning útlána, 360,9 mkr. Sérgreindur kostnaður vegna þróunarstarfsemi var 280,1 mkr. og var stærsti einstaki liðurinn styrkir, 162,7 mkr., sem stofnunin veitir til ýmissa aðila, m.a. framlög til atvinnuþróunarfélaga.

Vergur rekstrarkostnaður Byggðastofnunar árið 2007 var 252,3 mkr. og hafði hækkað um 5,6 mkr. frá fyrra ári. Kostnaðarþátttaka annarra nam um 4,3 mkr. Hreinn rekstrarkostnaður stofnunarinnar var því 248,0 mkr., en nam um 242,4 mkr. árið áður.

Niðurstaða efnahagsreiknings Byggðastofnunar var 12.937,5 mkr. um síðustu áramót, en nam 12.205,0 mkr. í árslok 2006.

Eigið fé í árslok var 2.072,5 mkr. samkvæmt efnahagsreikningi og hækkaði um 1.020,6 mkr. á árinu. Í lok árs samþykkti Alþingi 1.200 mkr. framlag til stofnunarinnar til að styrkja eigið fé hennar. Eiginfjárlutfall samkvæmt lögum um fjármálafyrirtæki var 14,15%. Varanlegir rekstrarfjármunir Byggðastofnunar voru 2,70% af eigin fé. Hlutfall eigin fjár stofnunarinnar af heildareign var 8,61% í upphafi ársins en 16,02% í árslok.

Heildarútlán námu 9.496,9 mkr. í árslok 2007 en voru 9.476,1 mkr. í árslok 2006. Í árslok 2007 voru vanskil 2,1% af útlánunum, sem er lækkun frá fyrra ári. Virði innleystra eigna var 244,2 mkr. um síðustu áramót, en var 223,3 mkr. árið áður. Reynt er að meta eignir á raunhæfu söliverði.

Stofnunin tók lán upp á 3.000 milljónir jena hjá Norræna fjárfestingarbankanum (NIB) og 11,6 milljóna evra með milligöngu Dresdner Kleinwort. Voru lánin notuð til endurfjármögnunar og til nýrra lánveitinga. Skuldir stofnunarinnar lækkuðu um 288,2 mkr. á árinu 2007 og námu 10.864,9 m.kr í árslok.

Framlög í afskriftarreikning útlána og niðurfært hlutafé námu 360,9 mkr. á árinu 2007 en voru 311,5 mkr. á árinu 2006. Afskriftareikningur útlána var 795,9 mkr. í árslok, sem var 7,92% af heildarútlánunum. Samsvarandi hlutfall árið áður var 8,85%. Með tilliti til hlutverks stofnunarinnar er óhjákvæmilegt að afskriftarreikningur hennar sé nokkru hærri en hjá öðrum lánastofnunum.

Sérgreindur rekstrarreikningur ársins 2007

	Lánaumsýsla þús. kr.	Þróunarstarfsemi þús. kr.	Samtals þús. kr.
VAXTATEKJUR			
Vaxtatekjur af kröfum á lánastofnanir	92.479		92.479
Vaxtatekjur og verðbætur af útlánum	883.393		883.393
	975.872		975.872
VAXTAGJÖLD			
Vaxtagjöld og veðbætur af lántökum	753.093		753.093
Önnur vaxtagjöld	1.200		1.200
	754.293		754.293
HREINAR VAXTATEKJUR	221.579		221.579
REKSTRARTEKJUR			
Framlag ríkissjóðs skv. fjárlögum	111.878	240.623	352.500
Önnur framlög ríkissjóðs	0	30.672	30.672
Gengismunur	-31.592	0	-31.592
Aðrar rekstrartekjur	19.596	5.113	24.709
HREINAR REKSTRARTEKJUR	321.461	276.408	597.868
REKSTRARGJÖLD			
Veittir styrkir til atvinnuráðgjafa		139.400	139.400
Veittir aðrir styrkir		23.290	23.290
Laun og launatengd gjöld	75.310	70.535	145.845
Annar rekstrarkostnaður	59.589	46.835	106.424
Afskriftir fasteigna	1.408		1.408
Framlög í afskriftarreikning útlána	360.873		360.873
	497.180	280.060	777.239
HAGNAÐUR (TAP) ÁRSINS	(175.719)	(3.652)	(179.371)

LÁNSKJÖR - Lánskjör í árslok 2007

- Verðtryggð lán eru með 7,0% vöxtum.
- Gengistryggð lán eru veitt í þremur myntum, bandaríkjadal, evru og japönsku jeni.
- Þau eru með breytilegum vöxtum LIBOR eða EURIBOR með 2,25% álagi.
- Vaxtakjör voru samtals eftirfarandi um áramót m.v. 6 mánaða millibankavexti:
- EUR 6,957%
- JPY 3,225%
- USD 6,846%
- Lántökugjald er 1,8%.
- Lánstími getur verið frá 6-20 ár, en algengast er 10-15 ár.



**Ársreikningur
Byggðastofnunar
2007**

Áritun stjórnar Byggðastofnunar

Ársreikningur Byggðastofnunar fyrir árið 2007 er gerður eftir hliðstæðum reikningskilavenjum og undanfarin ár. Á árinu var tap af rekstri stofnunarinnar samkvæmt rekstrarreikningi sem nam 179,4 m.kr. Til þess að styrkja eiginfjárstöðu stofnunarinnar samþykkti Alþingi á árinu 1.200 m.kr. framlag til stofnunarinnar. Eigið fé í árslok samkvæmt efnahagsreikningi nam 2.072,5 m.kr. Eiginfjárlutfall samkvæmt lögum um fjármálafyrirtæki er 14,15 %.

Stjórn stofnunarinnar, forstjóri og forstöðumaður rekstrarsviðs staðfesta hér með ársreikning Byggðastofnunar fyrir árið 2007 með undirritun sinni.

Sauðárkróki, 29. febrúar 2008

Örlúgur Hnefill Jónsson
Formaður stjórnar

<i>Guðjón Guðmundsson</i>	<i>Þjarni Jónsson</i>
<i>Drífa Hjartardóttir</i>	<i>Herdís Á. Sæmundardóttir</i>
<i>Anna Kristín Gunnarsdóttir</i>	<i>Kristján Þór Júlíusson</i>

Aðalsteinn Þorsteinsson
Forstjóri

Magnús Helgason
Forstöðumaður rekstrarsvið

Áritun óháðra endurskoðenda

Við höfum endurskoðað meðfylgjandi ársreikning Byggðastofnunar fyrir árið 2007 í umboði Ríkisendurskoðunar. Ársreikningurinn hefur að geyma áritun og skýrslu stjórnar, rekstrarreikning, efnahagsreikning, yfirlit um sjóðstreymi, upplýsingar um mikilvægar reikningskilaaðferðir og aðrar skýringar.

Ábyrgð stjórnenda á ársreikningnum

Stjórnendur eru ábyrgir fyrir gerð og framsetningu ársreikningsins í samræmi við lög um ársreikninga. Samkvæmt því ber þeim að skipuleggja, innleiða og viðhalda innra eftirliti sem varðar gerð og framsetningu ársreiknings, þannig að hann sé í meginatriðum án verulegra annmarka, hvort sem er vegna sviksemi eða mistaka. Ábyrgð stjórnenda nær einnig til þess að beitt sé viðeigandi reikningskilaaðferðum og reikningshaldslegu mati miðað við aðstæður.

Ábyrgð endurskoðenda

Ábyrgð okkar felst í því álitum sem við látum í ljós á ársreikningnum á grundvelli endurskoðunarinnar. Endurskoðað var í samræmi við alþjóðlega endurskoðunarstaðla. Samkvæmt þeim ber okkur að fara eftir settum siðareglum og skipuleggja og haga endurskoðuninni þannig að nægjanleg víska fái um að ársreikningurinn sé án verulegra annmarka.

Endurskoðun felur í sér aðgerðir til staðfestingar á fjárhæðum og skýringum í ársreikningnum. Val endurskoðunaraðgerða byggir á faglegu mati endurskoðandans, meðal annars á þeirri hættu að verulegir annmarkar séu á ársreikningnum, hvort sem er af völdum sviksemi eða mistaka. Við áhættumatið er tekið tillit til þess innra eftirlits félagsins sem varðar gerð og framsetningu ársreikningsins, til þess að skipuleggja viðeigandi endurskoðunaraðgerðir, en ekki til þess að gefa álit á virkni innra eftirlits félagsins. Endurskoðun felur einnig í sér mat á þeim reikningskilaaðferðum og matsaðferð-um sem stjórnendur nota við gerð ársreikningsins sem og mat á framsetningu hans í heild.

Við teljum að við endurskoðunina höfum við aflað nægilegra og viðeigandi gagna til að byggja álit okkar á.

Álit

Það er álit okkar að ársreikningurinn gefi glögga mynd af afkomu Byggðastofnunar á árinu 2007, efnahag hennar 31. desember 2007 og breytingu á handbæru fé á árinu 2007, í samræmi við lög um ársreikninga.

Sauðárkróki, 29. febrúar 2008.

Árni Snæbjörnsson
lögiltur endurskoðandi
Ernst & Young hf.
Borgartúni 30, 105 Reykjavík

REKSTRARREIKNINGUR 2007

	<i>Skýring</i>	2007 þús. kr.	2006 þús. kr.
VAXTATEKJUR			
Vaxtatekjur af kröfum á lánastofnanir		92.479	153.894
Vaxtatekjur og verðbætur af útlánum		883.393	947.154
		975.872	1.101.048
VAXTAGJÖLD			
Vaxtagjöld og verðbætur af lántökum		753.093	1.061.077
Önnur vaxtagjöld		1.200	1.953
		754.293	1.063.030
	<i>Hreinar vaxtatekjur</i>	221.579	38.018
REKSTRARTEKJUR			
Framlag ríkissjóðs skv. fjárlögum		352.500	339.100
Annað framlag ríkissjóðs	6	30.672	31.699
Gengismunur		(31.592)	305.631
Aðrar rekstrartekjur		24.709	28.505
		376.289	704.935
	<i>Hreinar rekstrartekjur</i>	597.867	742.953
REKSTRARGJÖLD			
Veitt framlög til atvinnuráðgjafa		139.400	134.785
Veittir aðrir styrkir		23.290	34.549
Laun og launatengd gjöld	4,5	145.845	139.322
Annar rekstrarkostnaður		106.424	107.361
Afskriftir varanlegra rekstrarfjármuna		1.408	5.308
Framlög í afskriftareikning útlána og matsbreyting hlutabréfa	2,10	360.873	311.524
		777.239	732.850
Hagnaður (tap) ársins		(179.372)	10.103

Efnahagsreikningur

	<i>Skýring</i>	31.12.2007 þús. kr.	31.12.2006 þús. kr.
EIGNIR			
Sjóður og kröfur á lánastofnanir			
Bankainnistæður og verðbréf	7	1.899.148	1.330.946
Útlán			
Útlán til viðskiptavina	8	9.252.757	9.252.850
Fullnustueignir	9	244.182	223.258
		<u>9.496.939</u>	<u>9.476.108</u>
Eignahlutir í félögum			
Hlutabréf	11	1.475.269	1.324.381
		<u>1.475.269</u>	<u>1.324.381</u>
Aðrar eignir			
Skuldunautar		10.148	16.196
Varanlegir rekstrarfjármunir	1,12	55.959	57.367
		<u>66.106</u>	<u>73.562</u>
Eignir samtals		<u>12.937.462</u>	<u>12.204.998</u>

31. desember 2007

SKULDIR OG EIGIÐ FÉ	Skýring	31.12.2007 þús. kr.	31.12.2006 þús. kr.
Lántökur	14		
Verðbréfaútgáfa		5.015.448	6.163.924
Lán frá lánastofnunum		5.765.378	4.864.108
		<u>10.780.826</u>	<u>11.028.031</u>
Aðrar skuldir			
Afskriftarreikningur vegna veittra ábyrgða		9.815	13.185
Skuldheimtumenn		74.301	98.285
		<u>84.116</u>	<u>111.469</u>
Reiknaðar skuldbindingar			
Lífeyrisskuldbindingar		0	13.605
		<u>0</u>	<u>13.605</u>
Skuldir samtals		<u>10.864.942</u>	<u>11.153.106</u>
Eigið fé	3,15	<u>2.072.520</u>	<u>1.051.892</u>
Skuldir og eigið fé samtals		<u>12.937.462</u>	<u>12.204.998</u>
Utan efnahagsreiknings			
Veittar ábyrgðir		317.357	426.300

Sjóðstreymi 2007

<i>Skýring</i>	2007 pús. kr.	2006 pús. kr.
Handbært fé frá rekstri		
Hagnaður (tap) ársins	(179.372)	10.103
<i>Rekstrarliðir sem hafa ekki áhrif á handbært fé:</i>		
Framlag í afskriftarreikning útlána og niðurfært hlutafé	360.034	321.283
Framlag vegna lífeyrisskuldbindinga	207	8.770
Afskriftir fasteigna	1.408	5.308
Söluhagnaður eigna	0	(2.561)
Vextir, verðbætur og gengismunur	(209.783)	(268.746)
Ógreiddir styrkir	2.989	2.173
Hreint veltufé frá rekstri	(24.518)	76.331
Fjárfestingarhreyfingar		
Afborganir útlána	1.346.410	1.942.879
Veitt lán	(2.009.980)	(1.505.384)
Innleystar eignir	(90.908)	(220.358)
Hlutabréf	(86.387)	87.608
Seld fasteign	0	21.000
Greiddar lífeyrisskuldbindingar	(13.812)	0
Skuldunautar	3.059	46.633
Fjárfestingarhreyfingar	(851.617)	372.378
Fjármögnunarhreyfingar		
Afborganir af lántökum	(2.417.303)	(2.076.106)
Nýjar lántökur	2.685.624	1.734.000
Framlag ríkissjóðs	1.200.000	0
Skuldheimtumenn	(23.984)	27.508
Fjármögnunarhreyfingar	1.444.337	(314.597)
Hækkun (lækkun) á handbæru fé	568.202	134.112
Handbært fé í ársbyrjun	1.330.946	1.196.834
Handbært fé í árslok	1.899.148	1.330.946

Skýringar með ársreikningi 2007

1. Reikningsskilaðferðir

Ársreikningur Byggðastofnunar er gerður í samræmi við lög um ársreikninga og reglur um gerð ársreikninga viðskiptabanka, sparisjóða og annarra lánastofnana.

Varanlegir rekstrarfjármunir eru færðir til eignar á kostnaðarverði að frádregnum afskriftum. Endurbætur eru eignfærðar ef líklegt er að þær skili stofnuninni framtíðarhagnaði og hægt sé að meta kostnaðinn á áreiðanlegan hátt. Allur viðhaldskostnaður er gjaldfærður í rekstrarreikning þegar til hans er stofnað. Afskriftir eru miðaðar við áætlaðan nýtingartíma einstakra varanlegra rekstrarfjármuna og reiknaðar sem fastur árlegur hundradshluti af stofnverði, að frádregnu áætluðu hrakvirði, miðað við eignarhaldstíma á árinu. Áfallinn gengismunur og verðbætur á höfuðstól eigna og skulda eru færðar í ársreikninginn. Verðtryggðar eignir og skuldir eru færðar miðað við vísitölur sem tóku gildi 1. janúar 2008. Eignir í erlendum gjaldmiðlum eru umreiknaðar í íslenskar krónur á síðasta skráða gengi í árslok og skuldir í erlendum gjaldmiðlum í íslenskar krónur á síðasta skráða gengi í árslok.

Eignarhlutir í öðrum félögum eru færðir á kostnaðarvirði, eða gangvirði þar sem því verður við komið, og er matsbreyting þeirra færð yfir rekstur.

2. Afskriftarreikningur útlána

Afskriftarreikningur útlána er myndaður til að mæta þeirri áhættu sem fylgir útlánastarfsemi, en hér er ekki um endanlega afskrift að ræða. Framlög í afskriftarreikningi útlána eru færð til gjalda í rekstrarreikningi að frádregnum endurgreiðslum vegna áður afskrifaðra lána.

3. Eigið fé

Á árinu samþykkti Alþingi kr. 1.200 milljóna framlag til eflingar eiginfjár stofnunarinnar. Er framlag þetta fært á eigið fé í ársreikningi.

Samkvæmt ákvæðum laga nr. 161/2002 um fjármála-fyrirtæki skal eigið fé lánastofnunar á hverjum tíma eigi nema lægri fjárhæð en sem svarar 8% af svonefndum áhættugrunni. Í árslok 2007 var eiginfjárlutfall Byggðastofnunar samkvæmt framsögðu 14,15%.

	2007	2006
	þús. kr.	þús. kr.
4. Laun og launatengd gjöld		
Laun	119.803	106.685
Lífeyrissjóðsframlög	14.848	12.468
Önnur launatengd gjöld	11.193	20.168
	<u>145.845</u>	<u>139.322</u>

Að meðaltali störfuðu um 21 starfsmenn hjá stofnuninni á árinu 2007 m.v. heilsársstörf. Í árslok 2007 voru 20 starfsmenn á launaskrá hjá stofnuninni.

5. Þóknir til stjórnar og forstjóra

Laun til stjórnar Byggðastofnunar og forstjóra greinast þannig:

Herdís Á. Sæmundardóttir, stjórnarformaður til 31.5.2007	1.497	2.004
Órlygur Hnefill Jónsson, stjórnarformaður frá 1. 6. 2007	1.760	0
Aðrir stjórnarmenn	5.617	6.185
Aðalsteinn Þorsteinsson, forstjóri	10.862	9.831
Samtals	<u>19.736</u>	<u>18.020</u>

6. Önnur framlög ríkissjóðs

	þús. kr.	þús. kr.
Framlag ríkissjóðs v/hafnargerðar á Bildudal	0	15.000
Framlag ríkissjóðs v/atvinnuþróunarverkefna	16.690	16.699
Önnur framlög ríkissjóðs	13.982	0
Samtals	<u>30.672</u>	<u>31.699</u>

7. Sjóður og kröfur á lánastofnanir

Handbært fé samanstendur af óbundnum bankainnstæðum í innlendri og erlendri mynt og gjaldkræfum kröfum á lánastofnanir.

Bankainnstæður í ísl. krónum	68.229	386.022
Bankainnstæður í erl. mynt	23.394	22.893
Önnur bankainnlán	1.807.525	922.031
	<u>1.899.148</u>	<u>1.330.946</u>

8. Útlán

Sundurliðað eftir lántakendum:

Bæjar- og sveitarfélög	1,26%
Einstaklingar	4,80%
Atvinnugreinar:	
Sjávarútvegur	33,04%
Iðnaður	16,69%
Fjármálastofnanir	8,14%
Þjónustustarfsemi	34,34%
Landbúnaður	1,58%
Ósundurliðað	0,15%

100,00%

	2007 þús. kr	2006 þús. kr.
Útlán greinast þannig eftir eftirstöðvatíma:		
Gjaldkræfar kröfur	198.602	375.694
Allt að 3 mánuðum	497.098	671.359
Yfir 3 mán. og allt að 1 ári	982.719	1.177.246
Yfir 1 ár og allt að 5 árum	2.593.514	2.624.823
Yfir 5 ár	4.980.825	4.403.729
	<u>9.252.757</u>	<u>9.252.850</u>

9. Fullnustueignir

Fasteignir	190.682	220.258
Lausafjármunir	53.500	3.000
	<u>244.182</u>	<u>223.258</u>

10. Afskriftarreikningur útlána

Samkvæmt reglugerð Byggðastofnunar skal mynda afskriftarreikning útlána er sýni á hverjum tíma þá áhættu sem tekin hefur verið og fólgin er í útlánum stofnunarinnar. Jafnharðan og ákvarðanir eru teknar um lánveitingar, ábyrgðir og hlutafjárþátttöku skal taka tillit til þeirrar áhættu sem af þeim leiðir, með framlagi í afskriftarreikning. Þannig er myndaður afskriftarreikningur gagnvart sérhverri lánveitingu stofnunarinnar.

Hreyfingar í þús. króna:

Afskriftarreikningur í ársbyrjun	897.901	939.495
Framlag í afskriftarreikning á árinu	338.400	327.331
Endanlega töpuð útlán	(440.383)	(368.925)
Staða í árslok	<u>795.918</u>	<u>897.901</u>
Framlag á árinu	338.400	327.331
Framlag vegna ábyrgða	(3.369)	847
Breyting á mati		
hlutabréfaeignar	26.003	(6.894)
Innkomin áður afskrifuð útlán	(161)	(9.760)
Framlög í afskriftarreikningi skv. rekstrarreikningi	<u>360.873</u>	<u>311.524</u>
Afskriftarreikningur útlána í hlutfalli af útlánum	7,92%	8,85%

11. Hlutafjáreign

Í árslok átti Byggðastofnun eftirtalin hlutabréf, sem greinast þannig eftir nafnverði og eignarhluta:

	Eignarhluti	Nafnverð
Fasteignarekstur		
Ámundakinn ehf.	16,26%	19.000
Ásgarður ehf	13,10%	15.000
Brimnes hótél ehf.	12,00%	4.610
Dalagisting ehf.	12,11%	8.000
Dýralíf ehf	28,92%	4.000
Eignarfélagið Hallormur ehf.	20,00%	2.814
Fasteignafélagið Borg ehf.	36,74%	18.825
Fjarðaraldan hf.	29,88%	15.000
Grand hótél Mývatn ehf.	7,22%	10.000
Hótél Hellissandur hf.	27,01%	19.534
Hótél Norðurljós ehf.	46,40%	2.320
Sláturhúsið Búðardal ehf.	24,86%	16.924
Tröllasteinn ehf.	18,92%	7.000
Urtusteinn ehf.	8,36%	3.408

Fasteignarekstur samtals þús. kr. 146.435

Ferðaþjónusta

Baðfélag Mývatnssveitar ehf.	20,83%	25.000
Ferðaskrifstofa Austurlands ehf.	29,03%	4.500
Hótél Flúðir hf.	11,94%	3.109
Hótél Húsavík ehf.	0,38%	136
Hótél Valaskjálfr hf.	18,80%	4.500
Hótél Varmahlíð ehf.	13,04%	3.000
Hvalamiðstöðin Húsavík ehf.	19,70%	2.000
Reynihlíð ehf.	34,21%	5.000
Smyril-line P/F	3,22%	55.650
Snorri Þorfinnsson ehf.	19,89%	12.000
Sæferðir ehf.	25,09%	20.000
Textílsetur Íslands ses.	32,15%	2.000

Ferðaþjónusta samtals þús. kr. 136.895

Fjárfestingafélög

Eignarhaldsfélag Austurlands hf.	40,00%	120.000
Eignarhaldsfélag Suðurlands hf.	40,00%	109.142
Eignarhaldsfélag Suðurnesja hf.	19,40%	96.840
Eignarhaldsfél. Vestmannaeyja hf.	38,77%	78.500
Gjöll ehf.	22,04%	4.000
Hvetjandi ehf.	52,40%	45.429

Fjárfestingafélög samtals þús. kr. 453.911

Iðnaður

Borg, saumastofa ehf.	19,82%	170
Eðalís ehf.	11,06%	3.000
Eldisfóður hf.	40,00%	1.200
Fjallalamb	11,24%	10.000
Kjörorka ehf.	8,25%	2.000
MT bílar ehf.	20,58%	199
Plastmótun ehf.	7,82%	733
Saxa smiðjufélag	22,99%	12.000
Sigurjón Magnússon ehf.	30,00%	214
Skaginn hf.	3,08%	5.928
Trico ehf.	33,33%	5.000
Ullarvinnsla frú Láru ehf.	29,76%	2.500
Þvottatækni ehf.	30,00%	729
Þörungaverksmiðjan hf.	27,67%	7.919

Iðnaður samtals þús. kr. 51.592

Heilbrigðis- og líftæknifyrirtæki

Globodent á Íslandi ehf.	7,18%	2.353
ORF Líftækni hf.	3,55%	3.339

Heilbrigðis- og líftæknifyrirtæki

samtals þús. kr. 5.692

Landbúnaður

Fóðuriðjan Ólafsdal ehf.	28,57%	6.000
Sláturfélag Austurlands fsvf.	28,00%	18.000
Yrkjar ehf.	7,29%	1.800

Landbúnaður samtals þús. kr. 25.800

Rekstrarráðgjöf

Atvinnuþróunarfélag Vestfjarða hf.	21,35%	1.933
Atvinnuþróunarfélag Þingeyinga hf.	31,86%	1.833
Forsvar ehf.	12,28%	2.000
Frumkvöðlasetur Austurlands ehf.	23,45%	7.000

Rekstrarráðgjöf samtals þús. kr. 12.766

Sjávarútvegur		
Bakkavík hf.	16,61%	31.097
Eignarhaldsfélagið Gláma hf.	36,52%	114.500
Fossvík ehf.	15,38%	9.000
Íslenskur kúfiskur ehf.	11,90%	25.000
Kampi ehf.	46,67%	28.000
Norðurskel ehf.	6,32%	1.264
Reykofninn ehf.	30,17%	11.667
Þóroddur ehf.	10,72%	10.000
Þórberg ehf.	7,65%	2.900
Sjávarútvegur samtals þús. kr.		233.428

Upplýsingatækni		
Bæjarkort -		
Fyrirtæki og stofnanir ehf.	50,00%	3.000
Gagnaveita Skagafjarðar hf.	8,55%	10.000
HotMobileMail ehf.	24,53%	15.000
Óley ehf	42,02%	10.000
Upplýsingatækni samtals þús. kr.		38.000

Hlutafjareign samtals	þús. kr.	1.104.519
-----------------------	----------	-----------

Hlutabréf eru bókfærð í ársreikningi á þús. kr. 1.475.269

12. Varanlegir rekstrarfjármunir

Varanlegir rekstrarfjármunir og afskriftir greinast þannig í þús. króna:

	Fasteignir	Innréttingar
Stofnverð 1/1	70.388	29.601
Stofnverð 31.12	70.388	29.601
Afskrifað 1/1	15.981	26.641
Afskrifað á árinu	1.408	0
Afskrifað samtals	17.389	26.641
Bókfært verð 31.12	52.999	2.960

Fasteignamat húsa og lóða í árslok nam 49,5 milljónum króna. Brunabótamat sömu eigna nam á sama tíma 98,7 milljónum króna.

13. Eignir og skuldir tengdar erlendum gjaldmiðlum - verðtryggingu

	2007 þús. kr.	2006 þús. kr.
Gengisbundið:		
Gengisbundnar eignir	5.978.199	5.600.284
Gengisbundnar skuldir	5.765.378	4.864.108
Mismunur	212.821	736.176
Verðtryggt:		
Verðtryggðar eignir	3.902.860	3.674.678
Verðtryggðar skuldir	5.015.448	6.163.923
Mismunur	(1.112.588)	(2.489.245)

14. Lántökur

Lántökur sundurliðast þannig eftir eftirstöðvatíma:

Allt að 3 mánuðum	222.753	1.296.514
Yfir 3 mán. og allt að 1 ári	647.192	955.385
Yfir 1 ár og allt að 5 árum	5.122.809	4.862.258
Yfir 5 ár	4.788.072	3.913.875
Samtals	10.780.826	11.028.031

15. Eigið fé

Eigið fé og eiginfjárlutfall samkvæmt eiginfjárvæðum laga

Eiginfjárbáttur A	2.072.520	1.051.892
Samtals	2.072.520	1.051.892
Áhættugrunnur Eiginfjárlutfall	10.526.304 14,15%	11.805.472 8,91%
Óráðstafað eigið fé		Samtals
Staða 1.1. 2007	1.051.892	1.051.892
Framlag níkissjóðs	1.200.000	0
Tap ársins	(179.372)	(179.372)
Samtals	2.072.520	872.520

16. Þóknir endurskoðenda greinast þannig:

	2007 þús. kr.	2006 þús. kr.
Endurskoðun	1.793	1.299
Önnur sérfræðipjónusta	4.907	2.696
Samtals	6.700	3.995

Útborgaðir styrkir

Eftirfarandi listi miðast við útborgaða styrki á árinu. Á rekstrarreikningi kemur til viðbótar gjaldfærsla vegna samþykktra styrkja sem ekki hafa verið borgaðir út, en til frádráttar kemur samskonar gjaldfærsla frá árinu áður vegna fleiri styrkja sem þá voru samþykktir en ógreiddir.

Styrkir	Þús. kr.
Ísafjörður	
Atvinnuþróunarfélag Vestfjarða - Verkefnið „Nature Based Tourism“	1.000
Atvinnuþróunarfélag Vestfjarða - Þróun fyrirtækjaklasa á Vestfjörðum	1.435
Blönduós	
SSNV - Atvinnurágjöf	
- Verkefnið „Northern Coastal Experience - NORCE“	1.000
Skagafjörður	
Upplýsingatækni í dreifbýli - Rubies	500
Spatial Planning	4.000
Akureyri	
Akureyrarkaupstaður	
Brandr - Development by branding the Trade Mark	600
Rannsóknastofnun Háskólans á Akureyri - Landsbyggðasamfélög	
og stefnumótun á sviði nýsköpunarmála	300
Rannsóknastofnun Háskólans á Akureyri	
- Vöktunarverkefni á Austurlandi	4.000
Húsavík	
Atvinnuþróunarfélag Þingeyinga	
- Verkefnið „Jarðhitaauðlindir	
- tækifæri til atvinnusköpunar og byggðaeffingar“	100
Atvinnuþróunarfélag Þingeyinga - Verkefnið „Snow Magic“	350
Mýrdalshreppur	
Kötluvíkur ehf. - Markaðsvinna	2.500
Vestmannaeyjar	
Félag ferðamálafulltrúa á Íslandi	
Evrópuverkefnið VoTAP	500
Óstaðsett	
Útflutningsráð Íslands - Verkefnið „Hagvöxtur á heimaslóðum“	1.000
Útflutningsráð Íslands - Útflutningsaukning og hagvöxtur	500
Vottunarstofan Tún ehf - Verkefnið „Lífæra byggðapróun“	400
Listahátíð í Reykjavík - Eyrarrósir	2.000
Keilir miðstöð vísinda	100
Impra nýsköpunarmiðstöð - Klasar á Íslandi	2.505
	22.790

Greidd framlög til atvinnuþróunarfélaga

Kr.

Samtök sveitarfélaga á Vesturlandi-ráðgjöf	19.450.003
Atvinnuþróunarfélag Vestfjarða	22.450.003
SSNV atvinnuráðgjöf	19.450.003
Atvinnuþróunarfélag Eyjafjarðar	11.344.997
Atvinnuþróunarfélag Þingeyinga	10.576.664
Þróunarfélag Austurlands	22.450.003
Atvinnuþróunarfélag Suðurlands	20.950.003
Samtök sveitarfélaga á Suðurnesjum	11.670.003
	138.341.679



Lög og reglugerð um Byggðastofnun

Lög um Byggðastofnun

Lög nr. 106 frá 27. desember 1999.

I. KAFLI Hlutverk og skipulag.

1. gr.

Yfirstjórn og staðsetning.

Byggðastofnun er sérstök stofnun í eigu íslenska ríkisins og heyrir undir yfirstjórn iðnaðarráðherra. Iðnaðarráðherra ákveður staðsetningu Byggðastofnunar að fenginni tillögu stjórnar.

2. gr.

Hlutverk.

Hlutverk Byggðastofnunar er að vinna að eflingu byggðar og atvinnulífs á landsbyggðinni. Í samræmi við hlutverk sitt vinnur stofnunin að undirbúningi, skipulagi og fjármögnun verkefna og veitingu lána með það að markmiði að treysta byggð, efla atvinnu og stuðla að nýsköpun í atvinnulífi. Fjármögnun verkefna skal eftir föngum vera í samstarfi við aðra. Byggðastofnun fylgist með þróun byggðar í landinu, m.a. með gagnasöfnun og rannsóknunum. Stofnunin skipuleggur og vinnur að atvinnuráðgjöf í samstarfi við atvinnuþróunarfélög, sveitarfélög og aðra. Stofnunin getur gert eða látið gera áætlanir um þróun byggðar og atvinnulífs í þeim tilgangi að treysta búsetu og atvinnu í byggðum landsins. Stofnunin getur einnig tekið þátt í gerð svæðis- skipulags samkvæmt skipulags- og byggingarlögum.

3. gr.

Ársfundur og stjórn.

Halda skal ársfund Byggðastofnunar fyrir 1. júlí ár hvert. Nánar skal kveðið á um ársfund í reglugerð. Iðnaðarráðherra skipar á ársfundi sjö menn í stjórn Byggðastofnunar til eins árs í senn og sjö menn til vara. Iðnaðarráðherra skipar formann og varaformann og ákveður þóknun stjórnar. Á stjórnarfundum ræður afl atkvæða.

4. gr.

Verkefni stjórnar.

Verkefni stjórnar Byggðastofnunar eru:

1. Að ákveða starfsskipulag að því leyti sem það hefur ekki verið gert í reglugerð.
2. Að móta stefnu um helstu áherslur, verkefni og starfshætti og sjá til þess að henni sé framfylgt.
3. Að ákveða rekstrar- og starfsáætlun til eins árs í senn.
4. Að vinna að samstarfi við aðrar stofnanir og sjóði sem starfa að eflingu atvinnulífs í því skyni að samhæfa og gera atvinnuráðgjöf og stuðningsaðgerðir markvissar.
5. Að fjalla um áætlanir sem stofnunin vinnur að, svo og skýrslur um starfsemi hennar.
6. Að fjalla um og samþykkja ársreikning.
7. Að taka ákvarðanir um heildarlántöku, sbr. 15. gr.
8. Að taka ákvarðanir um hlutafjárkaup og

þátttöku í eignarhalds-, fjárfestingar- og þróunarfélögum.

9. Að setja reglur um lánaþjór og fjármögnun verkefna.

10. Að taka ákvarðanir og setja reglur um lán- og ábyrgðarveitingar. Þá skal stjórn setja reglur um upplýsingagjöf til stjórnar um þau efni.

11. Önnur verkefni sem iðnaðarráðherra felur stjórn að vinna á sviði byggða- og atvinnumála.

5. gr.

Forstjóri.

Iðnaðarráðherra skipar forstjóra til fimm ára í senn að fenginni tillögu stjórnar.

6. gr.

Verkefni forstjóra.

Verkefni forstjóra Byggðastofnunar eru:

1. Að stjórna daglegum rekstri stofnunarinnar.
2. Að gera tillögur til stjórnar um:
 - a. starfsskipulag stofnunarinnar,
 - b. rekstrar- og starfsáætlun,
 - c. áherslur í starfseminni,
 - d. lántökur og heildarlántlán,
 - e. reglur um lánaþjór.
3. Að ráða stofnuninni starfsfólk.
4. Önnur verkefni sem honum eru falin af stjórn.

II. KAFLI Starfsemi.

7. gr.

Byggðaáætlun.

Iðnaðarráðherra leggur fyrir Alþingi tillögu til þingsályktunar um stefnumótandi byggðaáætlun fyrir fjögurra ára tímabil. Áætlunin skal lýsa markmiðum og stefnu ríkisstjórnarinnar í byggðamálum, áætlunum um aðgerðir og tengsl byggðastefnu við almenna stefnu í efnahags- og atvinnumálum og áætlunum á sviði opinberrar þjónustu í landinu. Í byggðaáætlun skal gerð grein fyrir ástandi og horfum í þróun byggðar í landinu.

Iðnaðarráðherra skal vinna að byggðaáætlun í samvinnu við Byggðastofnun. Við gerð byggðaáætlunar hafi iðnaðarráðherra samráð við önnur ráðuneyti, sveitarfélög og aðra aðila eftir þörfum. Byggðaáætlun skal endurskoða á tveggja ára fresti.

8. gr.

Rannsóknir á atvinnu- og byggðaþróun.

Byggðastofnun vinnur að gagnasöfnun og rannsóknum og fylgist með atvinnu- og byggðaþróun og helstu áhrifaþáttum hennar og árangri opinberra stuðningsaðgerða á sviði atvinnumála og byggðaþróunar, jafnt á Íslandi sem í löndum þar sem svipaðar aðstæður eru. Stofnunin getur tekið þátt í alþjóðlegum rannsóknarverkefnum og gert samninga við háskóla, rannsóknastofnanir og aðra um rannsóknir á þessu sviði.

9. gr.

Atvinnuráðgjöf.

Byggðastofnun skipuleggur og vinnur að ráðgjöf við atvinnulífið á landsbyggðinni í samstarfi við atvinnuþróunarfélög, sveitarfélög og aðra. Stofnunin skal í samstarfi við þá aðila sem sinna atvinnuráðgjöf vinna að bættu skipulagi atvinnuráðgjafar og aukinni þekkingu ráðgjafa, m.a. í því skyni að gera ráðgjöfina markvissa og stuðla að betri nýtingu fjármuna.

Stofnunin getur gert samninga við atvinnuþróunarfélög, stofnanir, sveitarfélög, sjálfstætt starfandi ráðgjafa eða aðra um að annast atvinnuráðgjöf á tilteknu sviði, atvinnugrein eða landsvæði.

10. gr.

Fjármögnun verkefna.

Byggðastofnun veitir framlög til verkefna á sviði atvinnuuppbyggingar og nýsköpunar. Stjórn stofnunarinnar ákveður verkefni og leitar eftir samstarfsaðilum um þau. Við umfjöllun um einstök verkefni getur stjórnin, ásamt samstarfsaðilum, sett á fót verkefnanefndir til ráðgjafar. Einnig er heimilt að fela atvinnuþróunarfélögum úthlutun fjár til einstakra verkefna.

11. gr.

Veiting lána og ábyrgða.

Byggðastofnun veitir lán eða ábyrgðir í samræmi við hlutverk sitt, sbr. 2. gr. Stjórn stofnunarinnar getur falið forstjóra að ákveða einstakar lánveitingar samkvæmt reglum sem stjórn setur, sbr. 10. tölul. 4. gr. Reikningslegur aðskilnaður skal vera á milli lánastarfsemi stofnunarinnar og annarrar starfsemi. Fjárhagslegt markmið lánastarfsemi stofnunarinnar samkvæmt þessari grein skal vera að varðveita eigið fé hennar að raungildi.

Stjórn Byggðastofnunar getur tekið ákvörðun um að gera samninga um að fela fjármálastofnunum afgreiðslu og innheimtu lána, sem og aðra fjármálaumsýslu stofnunarinnar.

12. gr.

Fjármögnun þróunarverkefna.

Byggðastofnun er heimilt að fjármagna áhættusöm verkefni á sviði atvinnuþróunar og nýsköpunar samkvæmt nánari reglum sem iðnaðarráðherra setur að fengnum tillögum stjórnar.

Þessi starfsemi skal einkum fjármögnuð með sérstökum framlögum úr ríkissjóði.

III. KAFLI
Önnur ákvæði.

13. gr.

Upplýsingar um starfsemi.

Iðnaðarráðherra skal gefa Alþingi árlega skýrslu um starfsemi Byggðastofnunar og framvindu byggðaáætlunar. Ársreikningum skal fylgja skrá yfir verkefni stofnunarinnar og fjármögnun þeirra.

14. gr.

Tekjur.

Tekjur Byggðastofnunar eru:

1. Framlag úr ríkissjóði eins og ákveðið er í fjárlögum hverju sinni.
2. Fjármagnstekjur.

15. gr.

Lántaka.

Byggðastofnun er heimilt innan ramma fjárlaga að taka lán til starfsemi sinnar innan lands eða erlendis, annaðhvort í eigin nafni eða fyrir milliöngu annarra aðila.

16. gr.

Fjárvarsla.

Handbært fé Byggðastofnunar skal geyma á reikningum í bönkum og sparissjóðum eða tryggum verðbréfum.

17. gr.

Undanþága frá gjöldum og sköttum.

Byggðastofnun er undanþegin öllum opinberum gjöldum og sköttum til ríkissjóðs.

18. gr.

Þagnarskylda.

Stjórnarmenn og allir starfsmenn Byggðastofnunar eru bundnir þagnarskyldu um atriði sem þeir fá vitneskju um í starfi sínu og leynt skulu fara samkvæmt lögum, fyrirmælum yfirboðara eða eðli málsins. Þagnarskylda helst þótt látið sé af starfi.

19. gr.

Reglugerð.

Nánari ákvæði um skipulag og starfsemi Byggðastofnunar og framkvæmd laga þessara má setja með reglugerð.

20. gr.

Gildistaka.

Lög þessi öðlast gildi 1. janúar 2000. Frá og með sama tíma falla úr gildi lög nr. 64/1985, um Byggðastofnun, með áorðnum breytingum.

Ákvæði til bráðabirgða.

Við gildistöku laga þessara skipar iðnaðarráðherra stjórn Byggðastofnunar skv. 3. gr. fram að fyrsta ársfundi sem halda skal fyrir 1. júlí 2000.

REGLUGERÐ fyrir Byggðastofnun

I. KAFLI

Hlutverk og skipulag.

1. gr.

Stjórnsýsluleg staða.

Byggðastofnun er sérstök stofnun í eigu íslenska ríkisins og heyrir undir yfirstjórn iðnaðarráðherra.

2. gr.

Hlutverk.

Hlutverk Byggðastofnunar er að vinna að eflingu byggðar og atvinnulífs á landsbyggðinni. Til að stuðla að vexti, nýsköpun og umbreytingu í atvinnulífi veitir stofnunin m.a. lán og ráðgjöf, fjármagnar og skipuleggur verkefni og stuðlar að öflugri atvinnuráðgjöf. Til að stuðla að eflingu byggðar gerir stofnunin tillögur og áætlanir sem grundvallaðar eru á gagnaöflun og rannsóknunum.

3. gr.

Ársfundur.

Halda skal ársfund Byggðastofnunar fyrir 1. júlí ár hvert. Stjórn Byggðastofnunar ákveður fundardag, fundarstað og dagskrá fundarins. Á ársfundi skal fjalla um aðgerðir og horfur í byggðamálum og starfsemi Byggðastofnunar.

Ársfundinn sitja iðnaðarráðherra og stjórn og stjórnendur Byggðastofnunar. Ennfremur skal bjóða til fundarins fulltrúum atvinnuþróunarfélaga og sveitarfélaga, alþingismönnum, fulltrúum annarra stofnana og aðila sem vinna að atvinnu- og byggðarþróunarmálum, fjölmiðlum og öðrum sem málið varðar.

4. gr.

Verkefni stjórnar.

Stjórn Byggðastofnunar mótastefnu fyrir stofnunina og sér til þess að henni sé framfylgt. Formaður stjórnar boðar til funda. Stjórnin getur falið lánanefnd sem forstjóri veitir forstöðu að taka ákvarðanir um einstakar lánveitingar samkvæmt reglum sem stjórn setur. Í þeim reglum skal m.a. koma fram markmið lánastarfseminnar, lánsklarastefna og hámark láns og áhættuframlags vegna einstaks fyrirtækis. Ennfremur skipan og starfsskipulag lánanefndar, viðmiðun við ákvarðanatöku, ferill umsókna, upplýsingagjöf til umsækjenda og svartími. Þá skal kveðið á um reglulega upplýsingagjöf til stjórnar vegna eftirlits- hlutverks hennar.

Byggðastofnun skal við ákvarðanir sínar gæta jafnræðis milli aðila sem eru í sambærilegri stöðu. Þess skal sérstaklega gætt að fyrirgreiðsla stofnunarinnar til fyrirtækja og einstaklinga raski sem minnst samkeppnisaðstöðu annarra atvinnu- fyrirtækja á landsbyggðinni.

5. gr.

Verkefni forstjóra.

Iðnaðarráðherra skipar forstjóra Byggðastofnunar til fimm ára í senn að fenginni tillögu stjórnar. Forstöðumaður fyrirtækjasviðs skal vera staðgengill forstjóra. Forstjóri annast framkvæmdastjórn og daglegan rekstur stofnunarinnar og skal í þeim efnum fara eftir þeirri stefnu og fyrirmælum sem stjórnin hefur gefið. Hann gerir tillögur til stjórnar um skipulag og stefnu. Forstjóri veitir lánanefnd jafnframt forstöðu. Að öðru leyti en mælt er fyrir um í lögum um Byggðastofnun og reglugerð þessari fer um verkefni forstjóra samkvæmt lögum um lánastofnanir aðrar en viðskiptabanka og sparisjóði.

II. KAFLI

Starfsemi.

6. gr.

Skipulag starfseminnar.

Starfsemi Byggðastofnunar skal, auk skrifstofu forstjóra, skiptast í eftirtalin svið:

1. Fyrirtækjasvið sem annast m.a. lánsbeiðnir, ráðgjöf, útborgun lána, verkefnafjármögnun, athuganir og þróunarverkefni vegna fyrirtækja og atvinnulífs.
2. Þróunarsvið sem annast samstarf við atvinnuþróunarfélög og stofnanir, gagnasöfnun og úrvinnslu upplýsinga og hefur umsjón með úttektum, rannsóknum og öðru þróunarstarfi á sviði byggðamála og atvinnulífs.
3. Lögfræðisvið sem annast m.a. lögfræðileg verkefni, innheimtu og yfirstjórn skjalagerðar.
4. Rekstrarsvið sem annast m.a. rekstur stofnunarinnar, bókhald, innheimtu lána, ásamt gerð rekstrar- og greiðsluáætlana.

7. gr.

Áætlun.

Í upphafi hvers árs skal stjórn Byggðastofnunar láta gera áætlun um starfsemi stofnunarinnar á viðkomandi ári. Áætlun þessi skal vera í tveimur hlutum: Starfsáætlun og áætlun fyrir lánastarfsemi. Lánastarfsemin skal greiða þann kostnað í rekstri stofnunarinnar sem til hennar má rekja. Áætlanir skulu sendar iðnaðarráðherra til kynningar eigi síðar en 15. febrúar ár hvert. Í starfsáætlun skal fjallað um þau verkefni sem stjórn stofnunarinnar vill að unnið sé að og ekki teljast til venjubundinna verkefna. Þar skal einnig vera rekstraráætlun fyrir annað en lánastarfsemina. Gera skal grein fyrir hvernig framlögum á fjárlögum og öðrum tekjum skal ráðstafað í kostnað við rekstur, þátttöku í kostnaði vegna starfsemi atvinnuþróunarfélaga, fjármögnun verkefna og kaupa á hlutafé. Í áætlun fyrir lánastarfsemi skal koma fram stefna um útlán ársins og rekstrar- og fjárhagsáætlun fyrir lánastarfsemina. Þar skal m.a. sundurliða nauðsynleg framlög í afskriftarreikning útlána vegna almennra

lána og áhættulána. Með áhættulánum er átt við lán með meiri áhættu en vaxtamunur þeirra getur greitt. Í áætlun um fjármögnun verkefna skal gerð grein fyrir þeim verkefnum sem stofnunin hyggst vinna að á árinu og þeim markmiðum sem stefnt er að með þeim. Þar skal gerð grein fyrir því hvert framlag stofnunarinnar er til einstakra verkefna og hvert framlag samstarfsaðila er.

III. KAFLI Atvinnuráðgjöf.

8. gr. Efling atvinnulífs.

Byggðastofnun vinnur að aukinni fjölbreytni atvinnulífsins á landsbyggðinni og aðlögun þess að breyttum aðstæðum, m.a. með eflingu rannsóknar- og þróunarstarfs og aukinni notkun upplýsingatækni í starfsemi fyrirtækja. Byggðastofnun gerir samninga við atvinnuþróunarfélög, stofnanir, sveitarfélög, sjálfstætt starfandi ráðgjafa eða aðra um að annast atvinnuráðgjöf á tilteknu sviði, atvinnugrein eða landsvæði. Þá skal stofnunin vinna að því að efla samstarf og samhæfingu í atvinnuþróunarstarfsemi. Byggðastofnun veitir atvinnuþróunarfélögum faglega aðstoð við atvinnuþróun og nýsköpun, miðlar upplýsingum, aðstoðar við endurmenntun, samræmingu á starfsemi atvinnuþróunarfélaganna og eflingu samstarfs þeirra á milli. Hún myndar tengsl við stofnanir sem vinna að atvinnu- og byggðaðróun, skipuleggur samstarfsverkefni og aðstoðar við leit að samstarfsaðilum varðandi sérhæfð mál.

9. gr. Efling búsetuþátta.

Byggðastofnun hefur samvinnu við atvinnuþróunarfélög, sveitarfélög og opinberar stofnanir og aðra aðila um eflingu búsetuþátta. Þar má telja menntun og menningu, samgöngur, umhverfismál og þjónustu. Byggðastofnun getur tekið þátt í gerð svæðisskipulags samkvæmt skipulags- og byggingarlögum. Byggðastofnun tekur þátt í samstarfshópum og aðstoðar við greiningu vanda dreifibýlla svæða, þar sem veruleg röskun hefur orðið á atvinnuháttum og búsetu.

10. gr. Rannsóknir, upplýsingar og umsagnir.

Byggðastofnun vinnur að gagnasöfnun og rannsóknum og fylgist með atvinnu- og byggðaðróun og helstu áhrifaþáttum hennar og árangri opinberra stuðningsaðgerða á sviði atvinnumála og byggðaðróunar, jafnt á Íslandi sem í löndum þar sem svipaðar aðstæður eru. Stofnunin getur tekið þátt í alþjóðlegum rannsóknarverkefnum og gert samninga við háskóla, rannsóknastofnanir og aðra um rannsóknir á þessu sviði. Byggðastofnun metur áhrif lagasetningar og annarra stjórnvaldsaðgerða á byggðaðróun. Byggðastofnun veitir umsagnir og getur unnið greinargerðir og tillögur fyrir Alþingi, ráðuneyti, stofnanir, sveitarfélög og aðra á verkefnasviði sínu.

11. gr. Samstarf og samskipti.

Byggðastofnun vinnur að myndun samstarfsneta og getur tekið þátt í og skipulagt innlend og erlend samstarfsverkefni á sviði byggða- og atvinnumála. Byggðastofnun aðstoðar atvinnuþróunarfélög og aðra samstarfsaðila við gerð og öflun slíkra verkefna.

12. gr. Stefnumótandi byggðaaætlun.

Iðnaðarráðherra leggur fyrir Alþingi tillögu til þingsályktunar um stefnumótandi byggðaaætlun fyrir fjögurra ára tímabil. Áætlunin skal lýsa markmiðum og stefnu ríkisstjórnarinnar í byggðamálum, áætlunum um aðgerðir á sviði atvinnumála, opinberrar þjónustu o.fl.

Koma skal fram með hvaða hætti einstakar aðgerðir skulu fjármagnaðar, tímasetning þeirra og hver ber ábyrgð á framkvæmd þeirra. Í byggðaaætlun skal gerð grein fyrir ástandi og horfum í þróun byggðar og framvindu gildandi byggðaaætlunar.

Iðnaðarráðherra skal vinna að byggðaaætlun í samvinnu við Byggðastofnun og leita faglegrar ráðgjafar hjá stofnuninni um rannsóknir og úttektir til undirbúnings gerð byggðaaætlunar. Við gerð byggðaaætlunar hafi iðnaðarráðherra samráð við önnur ráðuneyti, sveitarfélög og aðra aðila eftir þörfum.

Byggðaaætlun skal endurskoða á tveggja ára fresti. Byggðastofnun fylgist með framkvæmd þeirra þátta stefnumótandi byggðaaætlunar sem ráðherra felur henni.

IV. KAFLI Fjármögnun verkefna og veiting lána og ábyrgða.

13. gr. Fjármögnun verkefna.

Byggðastofnun veitir framlög til verkefna vegna atvinnuuppbyggingar og á sviði nýsköpunar. Stjórn stofnunarinnar ákveður verkefni og leitar eftir samstarfsaðilum um þau. Við umfjöllun um einstök verkefni getur stjórn, ásamt samstarfsaðilum, sett á fót verkefnanefndir til ráðgjafar. Byggðastofnun getur einnig falið atvinnuþróunarfélögum úthlutun fjár til einstakra verkefna.

14. gr. Veiting lána og ábyrgða.

Byggðastofnun veitir lán og ábyrgðir. Stjórn stofnunarinnar getur falið forstjóra að ákveða einstakar lánveitingar samkvæmt reglum sem stjórn setur. Lánskjör skulu ákveðin af stjórn. Lánstími skal ekki vera lengri en 25 ár.

Markmið lánastarfseminnar er m.a. að tryggja fyrirtækjum og einstaklingum í atvinnurekstri á landsbyggðinni aðgang að langtímalánum á sem hagstæðustum kjörum, stuðla að vexti fram-sækinna fyrirtækja, nýsköpun í atvinnulífi og eflingu byggða.

Fjárhagslegt markmið lánastarfseminnar er að varðveita eigið fé að raungildi.

15. gr.

Umsóknir um lán.

Við mat á umsóknum skal hafa til viðmiðunar rekstur og rekstrarhorfur fyrirtækis, fjárhagsstöðu, reynslu og þekkingu fyrirsvarsmanna þess, tryggingar fyrir lánum, nýsköpunargildi, samkeppnis-sjónarmið og gildi fyrir uppbyggingu atvinnulífs á landsbyggðinni. Þá skal lögð áhersla á samstarf við aðrar lánastofnanir og stuðla að því að þær láni til fyrirtækja á landsbyggðinni. Öll lán skal áhættuflokka við afgreiðslu, m.a. miðað við rekstrarhorfur fyrirtækis, fjárhagsstöðu og tryggingar fyrir lánum.

Umsóknir um lán skulu að jafnaði vera á umsóknareyðublöðum sem fást hjá stofnuninni og atvinnuþróunarfélögum.

16. gr.

Eftirgjöf lána.

Óheimilt er að gefa eftir veitt lán. Frá þessu má þó gera undantekningar þegar sérstakar ástæður mæla með, svo sem þegar lán eru ekki með haldbærum tryggingum og það samræmist innheimtuhagsmunum stofnunarinnar. Leita skal umsagnar Ríkisendurskoðanda áður en einstök lán eru gefin eftir.

17. gr.

Takmarkanir.

Byggðastofnun er heimilt að fjármagna verkefni, veita lán og ábyrgðir á landsbyggðinni, þ.e. ekki í eftirtöldum sveitarfélögum:

Hafnarfjarðarkaupstað, Garðabæ, Bessastaðahreppi, Kópavogskaupstað, Seltjarnarneskaupstað, Reykjavíkurborg og Mosfellsbæ.

Um fjármögnunar- og lánastarfsemi Byggðastofnunar gilda ákvæði samningsins um Evrópska efnahagssvæðið, sbr. lög nr. 2/1993.

Aðstoð sem fellur undir c-lið 3. mgr. 61. gr. EES-samningsins vegna fjárfestinga skal ekki nema hærri fjárhæð en svarar til 17% að teknu tillit til tekjuskatts, af upphaflegum stofnkostnaði vegna starfsstöðvar eða breytinga á henni. Til viðbótar er heimilt að veita smáum og meðalstórum fyrirtækjum aðstoð er svarar til allt að 10% af sömu kostnaðarþáttum, sbr. skilgreiningu 10.2 í leiðbeiningarreglum Eftirlitsstofnunar EFTA um ríkisaðstoð, sem birtar eru í EES-viðbæti við Stjórnartíðindi EB. Framangreindir hundraðshlutar eru hámarksviðmiðanir fyrir alla opinbera fjárhagsaðstoð til sama verkefnis.

Við útreikning og mat á veittri aðstoð skal miða við þá ávöxtun sem fengist hefði við eðlilegar markaðsaðstæður hverju sinni.

V. KAFLI

Þátttaka í atvinnurekstri.

18. gr.

Stofnun fyrirtækja.

Byggðastofnun getur, í samræmi við hlutverk sitt, stuðlað að stofnun nýrra fyrirtækja samkvæmt ákvörðun stjórnar. Höfð skal hliðsjón af byggða-áætlun við slíkar ákvarðanir.

Til að stuðla að stofnun nýrra fyrirtækja getur Byggðastofnun veitt aðstoð og ráðgjöf við undirbúning, svo og veitt ábyrgðir og lagt fram fjármagn. Almennt séð skal fjárhagsleg fyrirgreiðsla miðast við að stofnunin sé ekki sjálf beinn þátttakandi í atvinnurekstri. Þó er stofnuninni heimilt að taka þátt í félagi með allt að 30% hlutfjárframlagi ef ríkar ástæður eru til að mati stjórnar stofnunarinnar. Byggðastofnun er þó ávallt heimilt að taka þátt í félagi með hlutfjárframlagi eða öðrum stofnframlögum sem eigandi ef um er að ræða eignarhalds-, fjárfestingar- eða þróunarfélag, þar með talin atvinnuþróunarfélög.

Þrátt fyrir ákvæði 2. mgr. er Byggðastofnun ætíð heimilt að verja kröfur sínar með því að breyta þeim í hlutfé. Þá er Byggðastofnun heimilt að breyta fullnustueignum í hlutfé þegar það er talið vera fjárhagslega hagkvæmasta leiðin til að verja innheimtuhagsmuni stofnunarinnar.

19. gr.

Sala hlutabréfa (eignarhluta).

Þjóða skal til sölu á almennum markaði þau hlutabréf sem Byggðastofnun á og skal við það miðað að hlutabréfin séu auglýst til sölu eigi sjaldnar en einu sinni á ári. Heimilt er einnig að setja bréfin í sölu á viðurkenndum hlutabréfamarkaði. Ákvæði þessarar greinar taka ekki til hlutfjár-eignar Byggðastofnunar í eignarhalds-, fjárfestingar- og þróunarfélögum, þar með talið atvinnuþróunarfélögum, en stjórn Byggðastofnunar er heimilt að selja hlutabréf stofnunarinnar í slíkum félögum.

20. gr.

Eignarhalds-, fjárfestingar- og þróunarfélög.

Með vísan til hlutverks Byggðastofnunar er stjórn stofnunarinnar heimilt að ákveða að stofnunin taki þátt í eignarhalds-, fjárfestingar- og þróunarfélögum með allt að 40% eignaraðild. Skilyrði slíkrar aðildar er að fagfjárfestar, fyrirtæki í einkaeigu og einstaklingar eigi a.m.k. 10% hlutfjár í slíkum félögum. Þá skal stofnunin hafa samstarf við fjárfestingarsjóði og lánastofnanir, eftir því sem við á, um fyrirgreiðslu til verkefna sem samrýmast hlutverki hennar.

VI. KAFLI

Önnur ákvæði.

21. gr.

Upplýsingar um starfsemi.

Iðnaðarráðherra skal gefa Alþingi árlega skýrslu um starfsemi Byggðastofnunar og framvindu byggðaáætlunar.

22. gr.

Tekjur.

Tekjur Byggðastofnunar eru framlag úr ríkissjóði og fjármagnstekjur.

23. gr.

Lántaka.

Byggðastofnun er heimilt innan ramma fjárlaga að taka lán til starfsemi sinnar innan lands eða erlendis, annaðhvort í eigin nafni eða fyrir milligöngu annarra aðila.

24. gr.

Þagnarskylda.

Stjórnarmenn og allir starfsmenn Byggðastofnunar eru bundnir þagnarskyldu um atriði sem þeir fá vitneskju um í starfi sínu og leynt skulu fara samkvæmt lögum, fyrirmælum yfirboðara eða eðli málsins. Þagnarskylda helst þótt látið sé af starfi.

25. gr.

Hæfi stjórnarmanna.

Stjórnarmaður skal ekki taka þátt í meðferð máls er varðar fyrirtæki ef hann situr í stjórn

þess eða er starfsmaður þess. Hann skal einnig víkja ef hann er verulega fjárhagslega háður fyrirtæki vegna eignaraðildar, viðskipta eða af öðrum ástæðum. Sama gildir um þátttöku stjórnarmanns í meðferð máls er varðar aðila sem eru honum svo persónulega tengdir að hætta sé á að hann fái ekki litið hlutlaust á málið. Við upphaf stjórnarsetu ber stjórnarmanni að leggja fram yfirlit yfir þau fyrirtæki sem hann telur að svo sé ástatt um að hann geti ekki tekið þátt í afgreiðslu á málefnum þeirra. Hann skal einnig tilkynna ef breytingar verða á högum hans að þessu leyti.

26. gr.

Reglugerðarheimild.

Reglugerð þessi er sett samkvæmt heimilt í lögum nr. 106/1999 um Byggðastofnun, svo og með vísan til 61. gr. samningsins um Evrópska efnahagssvæðið, sbr. 1. mgr. 2. gr. laga nr. 2/1993, um lagagildi samningsins hér á landi. Reglugerð þessi öðlast gildi við birtingu.

Iðnaðarráðuneytinu, 16. maí 2000.

