

Ársskýrsla 2011

*Umsjón: Guðmundur Guðmundsson
Umbrot og prentvinnsla: NÝPRENT ehf., Sauðárkróki
Ljósmyndir: Hjalti Árnason og fleiri*

Efnisyfirlit

Formáli formanns	5
Inngangur forstjóra	7
Skipurit	10
Starfsemi þróunarsviðs	11
Fjárhagur og rekstur	22
Ársreikningur Byggðastofnunar 2011	25
Útborgaðir styrkir	36
Greiðslur til atvinnuþróunarfélaga	36
Lög og reglugerð um Byggðastofnun	37

Formáli formanns

Markviss og árangursrík byggðastefna verður að taka mið af fjölbreyttum þörfum einstaklinga, margbreytileika byggðarlaga og ólíkum aðstæðum einstakra landssvæða. Í umræðum um byggðamál hefur verið sterk tilhneiging til þess að líta á landsbyggðirnar sem einsleitt svæði eða „landsbyggð“ sem glímir við afmörkuð, staðbundin vandamál á borð við illfært fjallaskarð, rekstrarerfiðleika útgerðarfyrirtækis eða ónóga lækniþjónustu. Á hinn bóginn séu málefni höfuðborgarsvæðisins órjúfanlegur hluti stefnumótunar í „samgöngumálum þjóðarinnar“, „málefnum fyrirtækjanna í landinu“ eða „heilbrigðismálum landsmanna“. Við mótun íslenskrar byggðastefnu til framtíðar er nauðsynlegt að brjótast upp úr hjólförum þessarar stöðnuðu umræðu.

Jafnframt eflingu sveitarfélaga og landshlutasamtaka þarf að huga sérstaklega að stöðu byggðamála innan stjórnarráðsins. Þótt tilhneiging hafi verið til þess að skilgreina byggðamál sem atvinnumál í þröngum skilningi hefur stefnumótun ríkisins til dæmis í samgöngumálum, heilbrigðismálum, velferðarmálum og mennta- og menningarmálum ekki síður djúpstæð áhrif á þróun byggðar í landinu. Nauðsynlegt er að reglubundin samþætting allra málaflokka stjórnarráðsins sé á hendi aðila sem hefur bæði formlega stöðu og fjárhagslegt bolmagn til að framfylgja yfirlýstri byggðastefnu stjórnvalda. Til framtíðar hlýtur Byggðastofnun að gegna lykilhlutverki í því sambandi.

Þéttbýlið á suðvesturhorni landsins hefur um rúmlega tveggja alda skeið notið markvissrar og samfelldrar byggðastefnu sem borið hefur ríkulegan ávöxt. Þessi byggðastefna hófst fyrir alvöru í upphafi nítjándu aldar með skipulögðum flutningi allra helstu menningar- og valdastofnana landsins til Reykjavíkur en

náði veldisvexti á tuttugustu öld. Þannig hefur landsmönnum tekist að byggja Reykjavík upp sem þá miðstöð stjórnsýslu, fjármála, viðskipta, fjölmiðla, menntunar og menningarstarfs sem Jón Sigurðsson taldi til dæmis eina meginforsendu sjálfstæðrar þjóðar. Að því markmiði uppfylltu er tímabært að huga að nýrri byggðastefnu sem fært getur slík gæði til allra landsmanna.

Reykjavík myndar nú ásamt nágrannasveitarfélögum sínum ríflega tvö hundruð þúsund íbúa samfellda byggð frá Hafnarfirði að Kollafirði. Utan Reykjavíkursvæðisins búa hins vegar um 116 þúsund manns eða álíka margir og Íslendingar voru allir árið 1936. Íbúar landsbyggðanna eru því um þessar mundir fleiri en nokkru sinni fyrir í Íslandssögunni. Þessi byggðarlög eru þó afar fjölbreytt og búa við ólík tækifæri, áskoranir og vandamál.

Þannig búa til dæmis um fimmtíu þúsund manns í þéttbýli eða dreifbýli innan við hundrað kílómetra frá Reykjavíkursvæðinu og hefur þeim fjölgað hratt á undanförunum árum. Þessi svæði njóta að mörgu leyti góðs af nábylinu við Reykjavíkursvæðið, sérstaklega hvað varðar atvinnutækifæri og fjölbreytta þjónustu. Á sama tíma getur reynst erfitt að halda uppi fjölbreyttri atvinnustarfsemi og þjónustu í mikilli nálægð við borgarsamfélagið. Samkeppni við fyrirtæki sem búa við mun meiri stærðarhagkvæmni er oft erfið og í opinbera geiranum felst hagræðing iðulega í því að auka vægi miðlægrar þjónustu á kostnað grenndarþjónustu í nálægum byggðarlögum.

Á vaxtarsvæðum Mið-Norðurlands og Mið-Austurlands búa samanlagt um 42 þúsund manns og svipar þróun þeirra svæða að sumu leyti til Reykjavíkursvæðisins. Stærri þéttbýliskjarnar hafa vaxið og dafnað sem miðstöðvar stjórnsýslu, atvinnulífs og menningar og bætt

búsetuskilyrði fólks á stórum svæðum. Þótt einstök byggðarlög eigi við fólksfækkun að stríða hefur íbúum á þessum svæðum í heild fjölgað umtalsvert á undanförunum áratugum. Vegna innanlandsflugsins er miðbær Reykjavíkur í seilingarfjarlægð og íbúarnir geta því tekið nokkurn þátt í pólitísku, efnahagslegu og menningarlegu lífi höfuðborgarinnar. Sumar ríkisstofnanir og einkafyrirtæki á Reykjavíkursvæðinu eru með útibú á þessum svæðum eða sinna þeim með innanlandsflugi.

Á öllum öðrum svæðum landsins búa samanlagt um 8% þjóðarinnar eða um 25 þúsund manns. Þar eru mörg sjávarþorp sem hafa farið misvel út úr breytingum á sjávarútvegi, sveitir sem hafa mismikil hlunnindi af ferðaþjónustu, frístundabyggð eða launuðum aukastörfum og litlir þjónustukjarnar sem sumir hafa orðið fyrir barðinu á svæðisbundinni hnignun landbúnaðar, sjávarútvegs eða annarrar framleiðslu. Þessum svæðum er yfirleitt lítið sinnt af fyrirtækjum og stofnunum sem telja sig flestar uppfylla skyldur sínar gagnvart landsbyggðunum frá höfuðstöðvunum í Reykjavík eða með starfsemi á vaxtarsvæðum Mið-

Norðurlands og Mið-Austurlands. Þótt aðstæður séu vitaskuld misjafnar glíma mörg byggðarlög á þessum svæðum því við vandamál sem tengjast einhæfu atvinnulífi, takmörkuðum aðgangi að lánsfé, skorti á verslun og þjónustu, erfiðum samgöngum og háum flutningskostnaði til og frá mörkuðum.

Byggðastefna til framtíðar hlýtur að endurspeglar þessar ólíku aðstæður landsbyggðanna. Í því sambandi er mikilvægt að efla frumkvæði heimamanna og ábyrgð þeirra á eigin samfélagi. Þannig getur flutningur verkefna frá ríki til sveitarfélaga unnið markvisst gegn tilhneigingu ríkisvaldsins til að þjappa allri opinberri þjónustu saman í Reykjavík og stuðlað að því að opinbert fé sé nýtt sem best í samræmi við aðstæður á hverjum stað. Slík valddreifing kallar óhjákvæmilega á sterka svæðisbundna samstöðu og samstillt átak gegn hrepparíg og þröngri hagsmunagæslu einstakra byggðarlaga.

Þóroddur Bjarnason
formaður stjórnar Byggðastofnunar

Inngangur forstjóra

Starfsárið 2011-2012 hefur verið viðburðaríkt fyrir starfsfólk Byggðastofnunar. Á ársfundi sem haldinn var á Sauðárkróki þann 22. ágúst 2011 kynnti Katrín Júlíusdóttir iðnaðarráðherra nýja 7 manna stjórn Byggðastofnunar, en hana skipa:

Ásta Dís Óladóttir, *framkvæmdastjóri Fríhafnarinnar*
Guðmundur Gíslason, *framkvæmdastjóri Gámaþjónustu Austurlands*
Gunnar Svavarsson, *sjálfstætt starfandi ráðgjafi*
Ólöf Hallgrímsdóttir, *ferðaþjónustubóndi í Vogum í Mývatnssveit*
Sigurborg Kr. Hannesdóttir, *stofnandi og annar eigandi ráðgjafafyrirtækisins Ildis*
Valdimar Hafsteinsson, *framkvæmdastjóri Kjöríss*
Þóroddur Bjarnason, *prófessor á hug- og félagsvísindasviði Háskólans á Akureyri*
– og er hann jafnframt formaður stjórnarinnar.

Nýju fólki fylgja nýir starfshættir og nýjar áherslur, og má sjá þess nokkur merki í starfsáætlun stjórnarinnar fyrir yfirstandandi starfsár. Hún skiptist nú í eftirfarandi 6 megin kafla:

1. Hlutverk Byggðastofnunar í mótun byggðastefnu.
2. Samþætting byggðamála og stjórnkerfis ríkisins.
3. Samstarf við sveitarfélög og landshlutasamtök.
4. Lánastarfsemi á vaxtarsvæðum og varnarsvæðum.
5. Stuðningur við atvinnuþróun og nýsköpun.
6. Rannsóknir og samstarf við háskóla.

Eitt af fyrstu verkum nýrrar stjórnar var að breyta starfsreglum þannig að aðal- og varamönnum í stjórn Byggðastofnunar, eða fyrirtæki sem þeir eiga eða eru í forsvari fyrir, skuli ekki sækja um lán og/eða styrki hjá stofnuninni, þrátt fyrir að slíkt sé heimilt samkvæmt lögum um fjármálafyrirtæki. Stjórnin hélt 10 fundi á starfsárinu.

Á starfsárinu voru Byggðastofnun falin ný og mikilvæg verkefni. Sóknaráætlanir landshluta eru eitt verkefni innan Ísland 2020 sem er stefnumörkun og framtíðarsýn fyrir íslenskt samfélag. Vinna við verkefnið hófst í byrjun árs 2011 en í þeim áfanga, sem byggði á samþykkt ríkisstjórnar frá 31. maí 2011, var opnað fyrir ákveðinn samskiptaás milli stjórnarráðsins og átta landshlutasamtaka sveitarfélaga. Sóknaráætlanirnar verða þannig unnar í samvinnu stýrinets allra ráðuneyta og Sambands íslenskra sveitarfélaga annars vegar og landshlutasamtaka sveitarfélaga hins vegar sem starfa munu með hagsmunaaðilum í landshlutunum. Sóknaráætlanir landshluta verða þannig lærdómsferli fyrir þá sem að þeim koma auk þess að mynda samskiptaás tveggja stjórnsýslustiga. Stefnt er að því að tengja sóknaráætlanir landshluta tveimur öðrum verkefnum, annars vegar einföldun, fækkun og samhæfingu opinberra stefna og áætlana og hins vegar fjármögnun verkefna innan sóknaráætlana með endurskipulagningu og sameiningu á flæði fjármagns frá ríkissjóði til landshluta. Með þeirri valddreifingu sem sóknaráætlanir landshluta hafa í för með sér er verið að gefa hagsmunaaðilum í landshlutum aukið vægi í ákvarðanatöku um forgangsröðun almannaþjóf í hverjum landshluta. Til þess að svo megi verða þurfa sóknaráætlanirnar

að tengjast helstu stefnum og áætlunum ríkisins til lengri tíma. Forgagnsröðun landshlutanna þarf að byggja á áætlanagerð og þarfagreiningu á opinberri þjónustu og verkefnum í hverjum landshluta.



Byggðastofnun hefur nú ráðið til starfa verkefnisstjóra fyrir gerð sóknaráætlana landshluta. Um er að ræða tímabundið starf til eins árs. Verkefni Byggðastofnunar og verkefnisstjórans eru þrjú. Í fyrsta lagi að vinna með stýrineti stjórnarráðsins að útfærslu og framkvæmd verkefnisins um sóknaráætlanir landshluta. Það felur m.a. í sér að taka þátt í fundum stýrinets verkefnisins sem í eiga sæti fulltrúar ráðuneyta, að þróa mælikvarða sem sýna framvindu, að leggja mat á árangur og þróun verkefnisins, sem og að koma með ábendingar um framkvæmd. Þá fylgist Byggðastofnun með þeim sérstöku verkefnum sem framkvæmd eru undir merkjum sóknaráætlana landshluta og aðstoðar eftir atvikum einstök ráðuneyti við verkefnisstjórn. Í öðru lagi vinna einstök landshlutasamtök að gerð sóknaráætlana fyrir hvern landshluta í samvinnu við Byggðastofnun. Áætlanirnar munu hafa markmið Íslands 2020 að leiðarljósi, auk hugmynda og áherslna sem fyrir liggja eftir þjóðfundi landshluta og stefnumörkun landshlutasamtaka í kjölfar þeirra. Forgagnsröðun einstakra verkefna á hverju svæði verður á hendi heimafólks. Skilgreindur verður sameiginlegur vettvangur sveitarstjórna og fulltrúa atvinnulífs og stofnana á hverju svæði sem kemur í stað hinna ýmsu stjórna og nefnda sem koma að málum í núverandi skipulagi. Í þriðja lagi vinnur Byggðastofnun í samvinnu við stýrinetið að því að samhæfa aðkomu ólíkra stofnana ríkisvaldsins að vinnu við sóknaráætlanir landshluta, svo sem Ferðamálastofu, Nýsköpunarmiðstöðvar Íslands og atvinnuþróunarfélaga.

Í lok árs 2010 samþykkti fjárlaganefnd Alþingis að fara þess á leit við Byggðastofnun að stofnunin hefði umsjón með því verkefni að meta samfélagsleg áhrif af efnahagshruninu og framkvæmd efnahagsáætlunarinnar eins og hún birtist í fjárlögum árunna 2009, 2010 og 2011. Í framhaldi viðræðna á milli aðila, þar sem verkefnið var frekar skilgreint, var ákveðið að semja við Hagfræðistofnun Háskóla Íslands um ákveðna þætti verkefnisins. Upplýsingar sem þurfti að afla, og eru grundvöllur verkefnisins, eru einkum af tvennu lagi:

- Upplýsingar um starfafjölda ríkisins 2008 til og með 2011.
- Upplýsingar um útgjöld ríkisins eftir málaflokkum, greint niður á landssvæði.

Mjög erfiðlega gekk að fá þessar upplýsingar frá ráðuneytum og stofnunum, og hefur verkefnið því dregist. Svo virðist sem íslenska ríkið hafi ekki nægilega aðgengilegar upplýsingar um umsvif sín. Má þar nefna sem dæmi að upplýsingar um starfsmannafjölda liggja á nokkuð mörgum stöðum. Þá er oft erfitt að staðgreina útgjaldaupplýsingar, til dæmis vegna reksturs stofnana með útibú á mörgum stöðum eins og sameinaðar heilbrigðisstofnanir og einnig liði eins og bætur almannatrygginga.

Í starfsáætlun stjórnar Byggðastofnunar eru fjölþætt verkefni er lúta að útlánastarfsemi stofnunarinnar. Megintilgangur útlánastarfseminnar er að tryggja atvinnulífi á starfssvæði stofnunarinnar aðgengi að lánsfé óháð staðsetningu. Byggðastofnun er ekki í samkeppni við viðskiptabanka og sparisjóði og flest verkefni sem stofnunin kemur að á þessu sviði eru í góðu samstarfi við þessa aðila. Eðli máls samkvæmt er rekstur útlánastarfsemi Byggðastofnunar bundinn meiri áhættu en annarra lánastofnana. Miklar breytingar hafa orðið á undanförunum misserum á starfsumhverfi stofnunarinnar að þessu leyti, einkum á árunum eftir hrun bankanna. Því er mikilvægt að taka lánastarfsemina til endurmats í ljósi breyttra aðstæðna. Meðal annars má nefna að ætlunin er að meta kostnað við lánastarfsemi Byggðastofnunar miðað við núverandi starfsemi og efnahagshorfur og útlánaáhættu eftir landssvæðum,

sérkennum byggðarlaga og atvinnugreinum, og að leggja mat á samfélagslegan ávinning af lánastarfsemi Byggðastofnunar eftir landssvæðum, sérkennum byggðarlaga og atvinnugreinum og tekjur ríkis og sveitarfélaga af viðskiptavinum stofnunarinnar og starfsmönnum þeirra. Einnig að kanna möguleika á formlegu samstarfi við sparisjóði og önnur fjármálafyrirtæki og meta áhrif þess á kostnað og ávinning af lánastarfsemi stofnunarinnar.

Í samstarfsyfirlýsingu ríkisstjórnar Samfylkingarinnar og Vinstri hreyfingarinnar-græns framboðs er kveðið á um að nýtt ráðuneyti sveitastjórna, samgangna og byggðaðróunar fái til viðbótar við fyrri verkefni aukið vægi varðandi eflingu sveitarstjórnarstigsins, sem tengist m.a. tilfærslu verkefna frá ríki til sveitarfélaga, auk stefnumótunar á sviði byggðaðróunar. Af þessu má ráða að byggðamál eigi að vista með sveitarstjórnarmálum í nýju innanríkisráðuneyti. Það er að mörgu leyti eðlilegt fyrirkomulag og í samræmi við það sem gerist í flestum nágrannalanda okkar. Ekki hefur þó enn orðið af þessari breytingu, og er ekki ljóst á þessu stigi hvað verður í þeim efnum. Gagnvart þeim málaflokkum sem í hlut eiga er mikilvægt að þessari óvissu verði eytt sem fyrst.

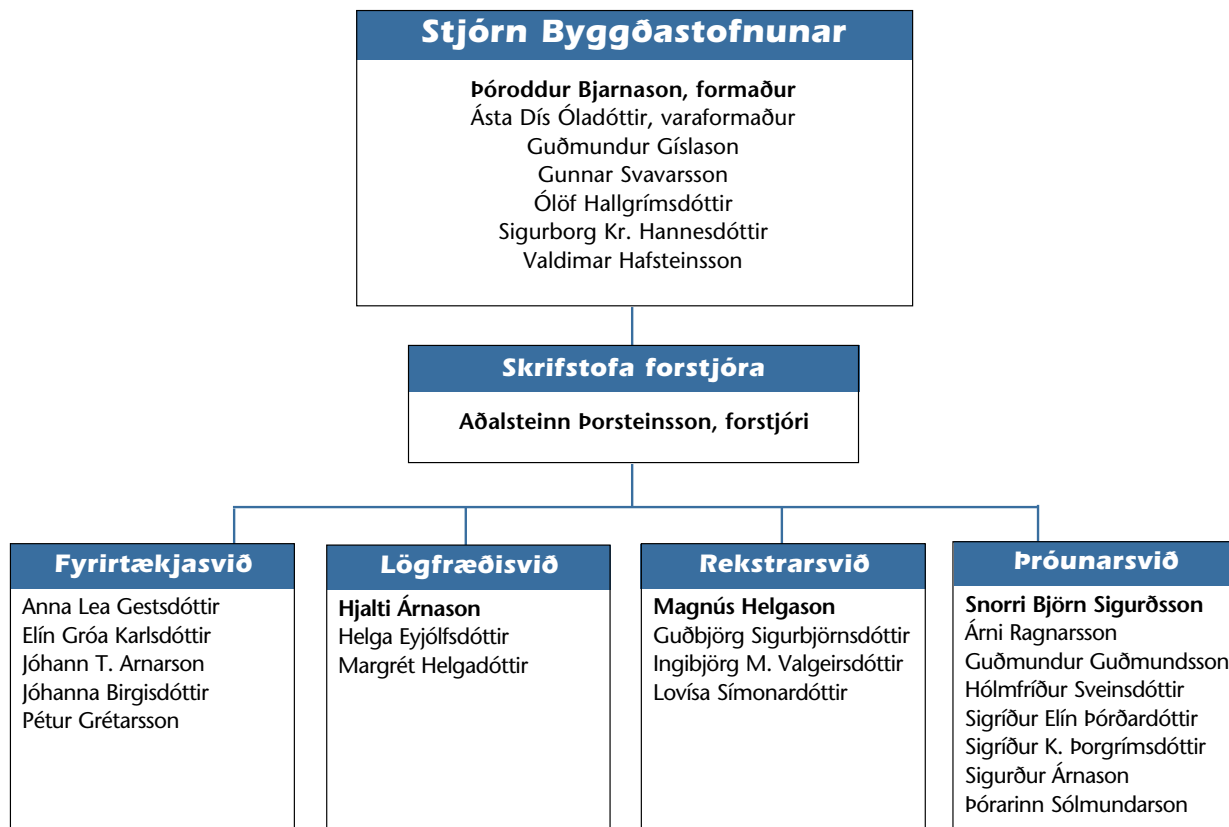
Byggðastofnun, Listahátíð í Reykjavík og Flugfélag Íslands standa að Eyrarrósinni, viðurkenningu sem veitt er árlega fyrir framúrskarandi menningarstarf á landsbyggðinni. Eyrarrósin 2012 kom í hlut Safnasafnsins á Svalbarðsströnd og veittu aðstandendur þess viðurkenningunni móttöku laugardaginn 18. febrúar, við athöfn á Bessastöðum. Dorrit Moussaieff forsetafrú, verndari Eyrarrósarinnar, afhenti verðlaunin.

Starfsmenn Byggðastofnunar voru 20 í árslok 2011.

Aðalsteinn Þorsteinsson
forstjóri Byggðastofnunar



Stjórn og starfsfólk Byggðastofnunar





Starfsemi þróunarviðs

Eins og fram kemur í lögum og reglugerð fyrir Byggðastofnun er hlutverk þróunarviðs að annast samstarf við atvinnuþróunarfélög og stofnanir, gagnasöfnun og úrvinnslu upplýsinga og hafa umsjón með úttektum, rannsóknum og öðru þróunarstarfi á sviði byggðamála og atvinnulífs. Á heimasíðu Byggðastofnunar, byggðastofnun.is, er að finna nánari upplýsingar um starfsemi þróunarviðsins. Þar er til dæmis að finna skýrslur um hagvöxt landshluta, samanburð fasteignamats og fasteignagjalda á nokkrum þéttbýlisstöðum og ýmis konar byggðatengdar upplýsingar settar fram á kortum svo sem um vinnusóknarsvæði.

Hér á eftir verður gerð grein fyrir nokkrum þáttum í starfsemi þróunarviðsins.

Atvinnuþróunarfélög

Samningar Byggðastofnunar við atvinnuþróunarfélögin, um atvinnu- og byggðapróun giltu fyrir árin 2008-2010 og hafa verið framlengdir tvisvar, fyrst til ársloka 2011 og síðan aftur til ársloka 2012. Félögin sem um ræðir eru: Atvinnuþróunarfélag Suðurlands, Samband sveitarfélaga á Suðurnesjum, atvinnuráðgjöf, SSV þróun og ráðgjöf, Atvinnuþróunarfélag Vestfjarða, SSNV atvinnuþróun, Atvinnuþróunarfélag Eyjafjarðar, Atvinnuþróunarfélag Þingeyinga og Þróunarfélag Austurlands.

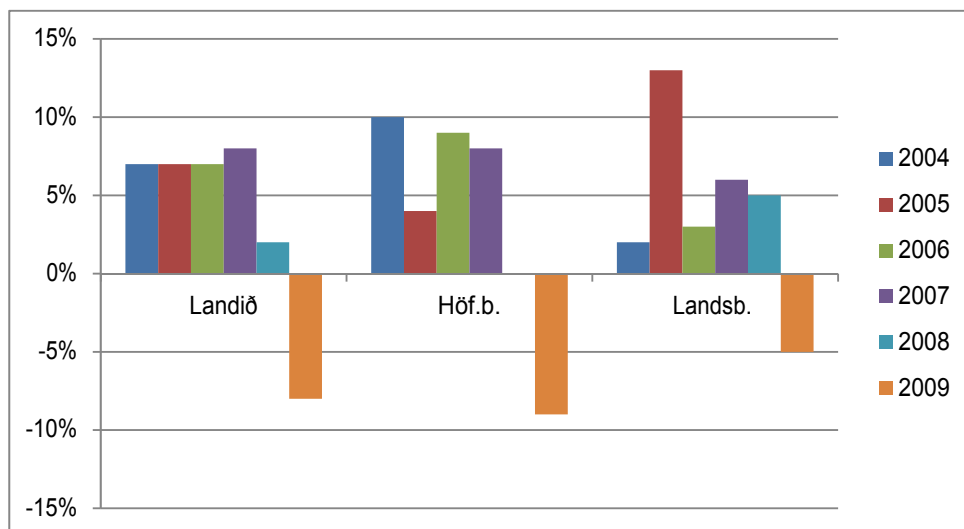
Samráðsfundir voru haldnir með

forsvarsmönnum félaganna að vori og hausti. Þar fyrir utan er Byggðastofnun ýmist með stjórnarmenn eða áheyrnarfulltrúa í stjórnnum félaganna sem leiðir af sér að stofnunin er í betri tengslum við félögin en ella væri. Starfsemi atvinnuþróunarfélaganna mótaðist af aðstæðum sem eru ríkjandi eftir hrun stærstu fjármálastofnana landsins haustið 2008 og hafa komið fram í auknu atvinnuleysi og erfiðleikum í atvinnurekstri. Þá var á árinu áfram mikil umræða um framtíð stoðkerfis atvinnulífsins og hvernig því verði best fyrir komið án þess að niðurstaða hafi orðið í því efni.

Fjárveiting til atvinnuþróunarstarfsins á árinu 2011 var samkvæmt fjárlögum að upphæð 146,3 milljónir króna, en voru 155,4 milljónum króna á árinu 2010. Það er lækkun upp á tæp 6% að krónutölu á milli ára.

Erlent samstarf

Þróunarvið tekur þátt í ýmsu erlendu samstarfi. Má þar nefna EK – R. Norrænu embættismannanefndina um byggðamál, en forstöðumaður þróunarviðs situr í nefndinni fyrir Íslands hönd. Starfsmenn þróunarviðs hafa umsjón með þremur erlendum verkefnum á sviði byggðamála hér á landi, þ.e. NORA Norrænu Atlantssamstarfi og NPP Norðurslóðaáætlun ESB. Þá er starfsmaður þróunarviðs fulltrúi í stjórnarnefnd ESPON.



Hagvöxtur
2004 - 2009

Hagvöxtur landshluta 2004-2009

Á árinu 2011 kom út skýrsla Hagfræðistofnunar Háskóla Íslands og Byggingastofnunar, *Hagvöxtur landshluta 2004-2009*. Hér verður gerð grein fyrir helstu niðurstöðum, en skýrsluna í heild er að finna á heimasíðu Byggingastofnunar.

Nokkur hagvöxtur mældist á landsbyggðinni árið 2008, meðan framleiðsla á höfuðborgarsvæðinu stóð í stað. Samkvæmt bráðabirgðatölum fyrir árið 2009 var samdráttur í framleiðslu mun minni á landsbyggðinni en á höfuðborgarsvæðinu. Landsbyggðin hefur því sótt á höfuðborgarsvæðið tvö ár í röð. Allt tímabilið sem var skoðað, virðist hagvöxtur vera heldur meiri á landsbyggðinni en á höfuðborgarsvæðinu.

Árin 2004-2009 var hagvöxtur langmestur á Suðurnesjum og á Austurlandi af öllum landshlutum. Á Suðurnesjum virðist vöxturinn hafa verið ótraustur, því að atvinnuleysi var hvergi meira en þar. Þenslan fram til 2007 var mest á höfuðborgarsvæðinu og á Austurlandi og þessi landssvæði drógu að sér vinnuafli og fjármagn. Samdrátturinn eftir 2007 hefur líka verið mestur á þessum tveimur landssvæðum. Framleiðsla dróst saman í öllum landshlutum nema á Vestfjörðum árið 2009, ef marka má bráðabirgðatölur. Fyrir utan Austurland

og höfuðborgarsvæðið var samdráttur mestur á Norðurlandi árið 2009, en minnstur á Suðurlandi.

Mikill vöxtur á Suðurnesjum vekur athygli í ljósi þess að bandarískt herlið fór þaðan árið 2006, en margir Íslendingar unnu fyrir það. Á móti hafa umsvif aukist í flugstöðinni á Keflavíkurflugvelli og í þjónustu sem tengist flugvöllinum. Sjávarútvegur hefur eflst mikið á Suðurnesjum undanfarin ár, vegna nálægðar við flugvöll og útflutningshafnir. Þá má nefna að skólastarf hefur aukist í þessum landshluta. Á Austurlandi tók til starfa álver með um 500 starfsmönnum og það er megin skýringin á miklum vexti þar. Á móti dróst sjávarútvegur saman á Austurlandi. Lítinn vöxt á Norðurlandi og Vestfjörðum virðist mega skýra með því að þessir landshlutar voru utan áhrifsvæða hagvaxtarins á höfuðborgarsvæðinu



og á Mið-Austurlandi. Stækkun álversins á Grundartanga virðist eiga mestan þátt í vexti á Vesturlandi á árunum 2004 til 2009. Þenslan sem var á höfuðborgarsvæðinu til ársins 2007 hafði áhrif á Suðurnesjum, sunnanverðu Vesturlandi og á Suðurlandi vestan Þjórsár. Þessi svæði drógu að sér fólk og atvinnurekstur á uppgangsskeiðinu. Þótt bólan hafi sprungið eru flestir þeirra sem fluttu enn á sínum stað. Áhrif bólunnar á byggð hafa að þessu leyti ekki gengið til baka.

Hrun krónunnar styrkti sjávarútveg og aðrar útflutningsgreinar miðað við þjónustugreinar. Í heildina dró landsbyggðin því á höfuðborgarsvæðið bæði árin 2008 og 2009, enda vegur sjávarútvegur meira á landsbyggðinni, en þjónustugreinar eru sterkari á höfuðborgarsvæðinu.

Í skýrslunni er farið yfir hvernig hagvöxturinn skiptist niður á einstaka landshluta eftir árum, atvinnugreinum og breytingar á framleiðslu á mann eftir landssvæðum. Framleiðsla á mann var mest á Vesturlandi og Austurlandi en minnst á Norðurlandi vestra og eystra. Farið er yfir helstu ástæður breytinga í hverjum landshluta fyrir sig.

Þá er í skýrslunni farið yfir þróun heildarlaunagreiðslna á hverjum landssvæði á tímabilinu sem skýrslan

nær til, en þar er áberandi að launagreiðslur samkvæmt útsvarsstofni að teknu tilliti til verðbólgu, drógust minna saman á Vestfjörðum, Norðurlandi vestra og Norðurlandi eystra heldur en landsmeðaltalið.

Landstólpinn

Á ársfundi Byggðastofnunar í ágúst 2011 var í fyrsta sinn veitt viðurkenning með heitinu „Landstólpinn. Samfélagsviðurkenning Byggðastofnunar“. Nafnið Landstólpinn er fengið úr kvæði Jónasar Hallgrímssonar, Alþing hinu nýja. Viðurkenningin er hvatning og eins konar bjartsýnisverðlaun, því hugmynd að baki er að efla skapandi hugsun og bjartsýni.

Viðurkenningin skal veitt einhverjum þeim sem hefur vakið jákvæða athygli á landsbyggðinni með verkefni, starfsemi, umfjöllun á opinberum vettvangi eða með öðru móti. Viðkomandi gæti bæði hafa vakið athygli á byggðamálum, landsbyggðinni í heild, eða einhverju tilteknu byggðarlagi og þannig aukið veg viðkomandi samfélags. Um getur verið að ræða einstakling, fyrirtæki, stofnun eða sveitarfélag.

Ábendingar bárust víðsvegar að af landinu og alls voru 43 aðilar tilnefndir og sumir fengu fleiri en eina tilnefningu. Niðurstaða dómnefndar



Verðlaunaafhending á Landstólpanum, samfélagsviðurkenningu Byggðastofnunar

var að veita Jóni Jónssyni Þjóðfræðingi á Kirkjubóli á Ströndum og núverandi menningarfulltrúa Vestfjarða Landstólpann árið 2011.



Að mati dómnefndar stendur Jón fremstur meðal þeirra fjölmörgu sem tilnefndir voru. Dómnefnd telur að hann hafi með störfum sínum undanfarin ár vakið athygli á heimabyggð sinni á Ströndum á jákvæðan hátt. Hann hefur verið frumkvöðull í uppbyggingu ferðapjónustu og fræðastarfs á svæðinu. Má þar m.a. nefna Galdrasýninguna sem er eitt aðal aðdráttarafl fyrir ferðamenn sem heimsækja Strandir. Þá átti hann þátt í stofnun Þjóðfræðistofu á Hól mavík sem hefur dregið til sín fjölda fræðimanna og staðið fyrir málþingum.

Norðurslóðaáætlun 2007-2013

Norðurslóðaáætlunin (NPP) er ein af fimm svæðaáætlunum Evrópusambandsins sem tilheyra INTERREG IV og sú eina sem Ísland tekur þátt

í. Meginmarkmið NPP er að stuðla að bættu atvinnu- og efnahagslífi auk eflingar búsetuþátta með fjölpjóða samstarfsverkefnum á milli einstaklinga, fyrirtækja og stofnana. Frá árinu 2002 hafa íslenskir þátttakendur tekið þátt í yfir 50 verkefnum. Heildarfjármögnun áætlunarinnar að viðbættum mótframlögum er um 70 milljónir evra fyrir árin 2007-2013.

Á árunum 2010-2011 fengu þrjú ferðapjónustuverkefni með íslenskri þátttöku NPP styrki og er heildarkostnaður íslenska hlutans 457.186 evrur eða um 77 milljónir króna. Framlag íslenska ríkisins til verkefna er tæplega 50% af heildarkostnaði, samtals 225.395 evrur, en heildarkostnaður verkefnanna er 5.572.705 evrur. Þátttökuhlutfall Íslands í verkefnunum þremur er að meðaltali um 8%. Þátttökuhlutfall Íslands hefur lækkað um 12 prósentustig frá því sem það var árin 2007-2009 en þá var íslensk þátttaka um 20% að meðaltali í verkefnum.

Eftirfarandi ferðapjónustuverkefni fengu styrki frá NPP árin 2010 og 2011:

Craft International (www.economusee.no)

Þátttakendur í verkefninu eru frá Noregi, Kanada, Norður-Írlandi, Færeyjum, Grænlandi, Svíþjóð og Írlandi. Íslenski þátttakandinn er frá útibúi Nýsköpunarmiðstöðvar Íslands á Höfn í Hornafirði.

Markmið verkefnisins er að varðveita hefðbundið handverk, mæta þörfum samtímans fyrir menningarfræðslu og ferðapjónustu og gera eigendur fyrirtækja fjárhagslega sjálfstæða. Í verkefninu er jafnframt unnið að því að byggja upp tengslanet milli hagleikssmiðja í Norður-Evrópu og Kanada. Á austurströnd Kanada eru 50 slík fyrirtæki og starfsmenn eru um 500 talsins. Heildarvelta fyrirtækjanna eru þrír milljarðar króna og árlega fá fyrirtækin um 700 þúsund heimsóknir. Settar hafa verið upp tvær hagsleikssmiðjur á Íslandi,

Arfleið á Djúpavogi www.arfleid.is og Gestastofa Sútarans á Sauðárkróki www.sutarinn.is og stefnt er að því að opna fleiri smiðjur sumarið 2012.



Sustainable Transport in Rural Tourism Areas – Trans Tourism (www.transtourism.eu)

Þátttakendur í verkefninu eru sveitarfélög, stofnanir og háskólar á N-Írlandi, Írlandi, Skotlandi og Svíþjóð. Á Íslandi vinnur Rannsóknarmiðstöð Ferðamála (RMF) að verkefninu með Þróunarfélagi Austurlands, Markaðsstofu Austurlands, Vegagerðinni og ferðaþjónustuaðilum á Borgarfirði eystri.

Markmið verkefnisins er að vinna að þróun samgangna í dreifðum byggðum í þágu ferðaþjónustu og heimafólks. Í tengslum við verkefnið hefur RMF safnað gögnum sem sýna fram á mikilvægi samgangna fyrir ferðaþjónustu og hvað þessi grunnsannindi virðast oft vefjast fyrir aðilum í ferðaþjónustu. Þannig er nokkuð um vilja til að efla staðbundið vöru- og þjónustuframboð, án þess að íhuga hvernig best eða hagkvæmast er fyrir gesti að komast á staðinn. Í verkefninu vinnur RMF að því að gera ferðaskipulagsvef almenningsamgangna í landinu, sem unninn er af strætó.is í samvinnu við VSÓ ráðgjöf, sýnilegan á vefum markaðsstofa landshlutanna. Í sumar verður gerð tilraun með að koma almenningsamgöngum á Austurlandi á framfæri við gesti svæðisins gegnum upplýsinga- og þjónustuvefinn www.east.is. Samhliða verður kannað að hve miklu leyti notendur almenningsamgangna eru erlendir gestir og hvar þeir fá upplýsingar um þjónustu þeirra.

Tourist Guide for Northern Periphery (www.tg4np.eu)

Verkefnið er unnið í samstarfi Svíþjóðar, Norður-Írlands, Írlands og Íslands. Íslenski þátttakandinn er Rannsóknarsetur verslunarinnar á Bifröst ásamt þjónustuaðilum á sviðum verslunar, ferðaþjónustu og fjarskipta.

Markmið verkefnisins er að hagnýta nýja stafræna leiðsögutækni til að auðvelda ferðamönnum og ferðaþjónustuaðilum að ná saman. Hver þátttakandi hefur mismunandi

áherslur um ferðamarkmið, allt frá leiðsögn fyrir stangveiðimenn til leiðsagnar fyrir göngufólk í óbyggðum og um markverð menningarsvæði. Á Íslandi er markmiðið að skrá sem flesta aðila sem selja mat úr sínu héraði, ásamt þeim sem selja hönnun og handverk sem tengist nærumhverfinu.

Samstarfið við erlendu þátttakendurna felst að miklu leyti í að



bera saman hagnýtingu á hentugum tæknimöguleikum og að nýta þær lausnir sem þróaðar hafa verið á einu landssvæði yfir á annað svæði, þó svo að markmið leiðsagnarinnar sé mismunandi á hverjum stað. Flestir þátttakenda hafa valið tæknilausn sem er opin og aðgengileg öllum og notandi þarf ekki að greiða fyrir. Gert er ráð fyrir því að eftir að verkefninu lýkur hér á landi verði kerfið í umsjón þjónustuaðila sem býður upp á sambærilega ferðaleiðsögn og mun sá aðili sjá um að uppfæra og reka þessa þjónustu.

Byggðastofnun rekur landskrifstofu Norðurslóðaáætlunarinnar á Íslandi en áætlunin heyrir undir iðnaðarráðuneytið. Nánari upplýsingar um NPP verkefni og áætlunina er að finna á heimasíðu Byggðastofnunar www.byggdastofnun.is og á heimasíðu NPP www.northernperiphery.eu.



Norræna Atlantssamstarfið (NORA)



Norræna Atlantssamstarfið (Nordisk Atlantsamarbejde - NORA) er samstarfs-vettvangur Íslands, Færeyja, Grænlands og norður- og vesturhluta Noregs. NORA heyrir undir Norrænu ráðherranefndina og er hluti af norrænu samstarfi á sviði byggðamála og svæðasamstarfs. Aðalskrifstofan er í Þórshöfn í Færeyjum og eru landsskrifstofur í hverju aðildarlandanna. Byggðastofnun hefur umsjón með starfinu á Íslandi. Ísland á þrjá fulltrúa í stjórn, en löndin skiptast á um formennsku. Ísland lauk formennskutíð sinni með ársfundi í Reykjavík árið 2011, en Noregur tók þá við. Stærstur hluti tekna NORA á árinu 2011 kom frá Norrænu ráðherranefndinni eða 6,8 millj. DKK. Árlegt framlag aðildarlandanna var að þessu sinni að heildarfjárhæð rúmar 1,4 millj. DKK í stað 1,7 millj. DKK, vegna þess að íslenska ríkið skar framlag sitt niður um helming.

NORA veitir styrki til verkefna sem stuðla að eflingu atvinnulífs og byggða með auknu samstarfi á milli landanna. Málaflokkar verkefnastyrkjanna eru auðlindir sjávar, ferðamál, upplýsingatækni, samgöngur og flutningar og annað samstarf. Áhersla er lögð á samvinnu og á miðlun reynslu og þekkingar í byggða- og atvinnumálum, en einnig er lögð áhersla á nýsköpun og sjálfbæra þróun. Samstarfsverkefni sem NORA hefur styrkt hafa skilað góðum árangri, ekki síst hvað varðar

þekkingarmiðlun, rannsóknir, samstarf og markaðssókn.

Á árinu 2011 var tvívegis úthlutað verkefnastyrkjum og bárust alls 55 umsóknir. Úthlutað var 6,1 millj. DKK til 20 verkefna og eru Íslendingar þátttakendur í 18 þeirra. Íslensk þátttaka í verkefnum NORA er því mjög góð og hefur á undanförunum árum verið á bilinu 70-90%. Styrkfjárhæðir geta numið allt að 500 þús. DKK á ári. Ekki er greitt fyrir meira en 50% af heildarkostnaði verkefnis og skilyrði er að um samstarfsverkefni á milli NORAlandanna sé að ræða.

Undanfarin ár hefur NORA styrkt tengsl við lönd við Norður-Atlantshaf, s.s. Skotland, Hjaltlandseyjar, Orkneyjar og austurströnd Kanada.

NORA stóð fyrir tveimur ráðstefnum á árinu 2011, um öryggi á hafinu á Norður-Atlantssvæðinu og ráðstefnu sem nefndist *Seas the Future*.

Svæðagreining OECD á NORAsvæðinu kom út í mars 2011 og var kynnt á ráðstefnu í Kaupmannahöfn sem haldin var í tilefni þessa. Í framhaldinu var sett á fót svokölluð hugsmiðja (tænkjetank) til að vinna áfram með tillögur og niðurstöður skýrslunnar, en í hugsmiðjunni sitja ýmsir aðilar sem ekki tengjast daglegu starfi NORA. Karl Benediktsson frá Háskóla Íslands situr þar fyrir Íslands hönd.



Samfélag, atvinnulíf og íbúapróun í byggðarlögum með langvarandi fólksfækkun

Á vormánuðum 2012 kemur út skýrsla Byggðastofnunar, „Samfélag, atvinnulíf og íbúapróun í byggðarlögum með langvarandi fólksfækkun“, en hún er uppfærsla skýrslunnar „Byggðarlög með viðvarandi fólksfækkun“. Markmiðið er m.a. að slíkar upplýsingar séu ávallt fyrirliggjandi og geti nýst stjórnvöldum við stefnumótun og aðgerðir í byggðamálum.

Til skoðunar voru byggðarlög á landinu þar sem fólksfækkun var meiri en 15% á árunum 1994-2011, alls 30 sveitarfélög á norðvestur- og norðausturluta landsins, á Suðausturlandi og eitt sveitarfélag á Vesturlandi. Einkenni þeirra er einhæft atvinnulíf sem gjarnan byggir á sjávarútvegi og landbúnaði. Víða er eitt stórt fyrirtæki burðarás í atvinnulífi þéttbýlistaðanna.

Búsetuþættir sem fjallað er um eru atvinnulíf, umhverfi, samgöngur, þjónusta, menning, menntun og velferðarmál. Í skýrslunni eru birtar tölfræðilegar upplýsingar og niðurstöður úr viðhorfskönnun meðal íbúa 20-39 ára í viðkomandi sveitarfélögum. Þá var einnig kannað þjónustuframboð með spurningakönnun til sveitar- og bæjarstjórna. Verkefnið var unnið í samstarfi þróunar- og fyrirtækjasviða Byggðastofnunar, auk samstarfs við

atvinnuþróunarfélög og viðkomandi sveitarfélög. Efni skýrslunnar byggir einnig á fundum með heimamönnum.

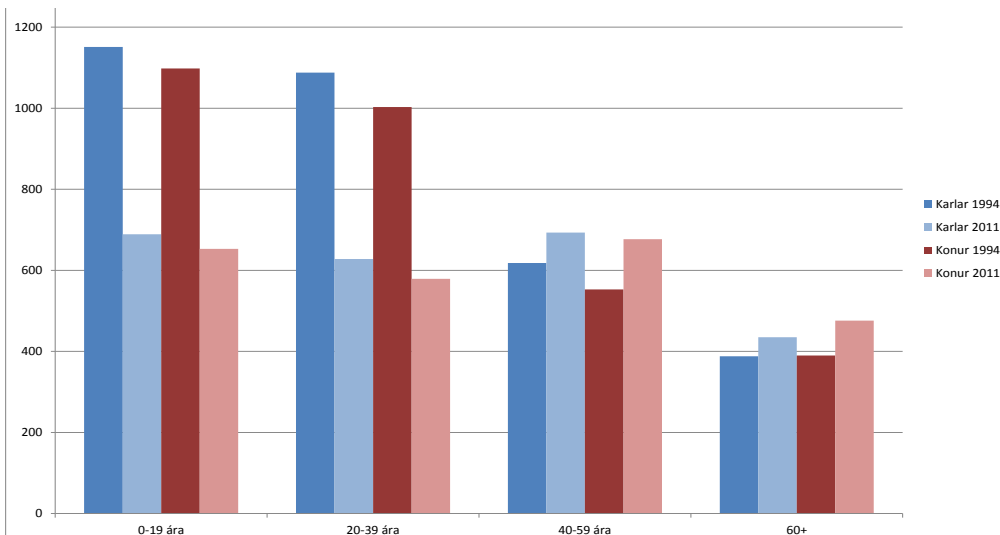
Fundir á svæðunum

Byggðastofnun stóð fyrir 56 fundum með sveitar- og bæjarstjórnnum, atvinnuráðgjöfum, forsvarsmönnum fyrirtækja og fleiri aðilum í þeim 30 sveitarfélögum sem heimsótt voru á tímabilinu september 2010 til júní 2011.

Á fundunum var farið yfir búsetuþætti sem til skoðunar eru í skýrslunni, rætt um stöðu mála í viðkomandi byggðarlagi og framtíðarsýn. Ýmis mál brunnu meira en önnur á fundarmönnum, t.d. niðurskurður í heilbrigðisþjónustu. Aðrir þættir sem mikið var rætt um voru fyrirhugaðar breytingar á fiskveiðistjórnun og afleiðingar þeirra á sjávarplássin, nauðsynlegar samgöngubætur og að framlag íbúa sveitarfélaganna til þjóðarbúsins skili sér ekki til baka á svæðin. Sums staðar eru stór verkefni í skoðun, eins og stóriðja við Húsavík, þjónustuhöfn við Langanes og gagnaver við Blönduós. Mikil nýsköpun hefur átt sér stað í ferðaþjónustu og í henni sjá menn gjarnan framtíðarmöguleika. Menningarlíf og æskulýðsstarf er víða mjög öflugt.

Íbúapróun

Miklar lýðfræðilegar breytingar hafa orðið á þeim svæðum sem voru til



Skipting íbúa á norðanverðum Vestfjörðum eftir aldurshópum og kyni 1994 og 2011



skoðunar. Hér verður stiklað á stóru um helstu lýðfræðilegu breytur sem kannaðar voru við gerð skýrslunnar. Fólki hefur fækkað stórlega á svæðunum og aldurssamsetning breyst verulega. Sem dæmi er hægt að taka norðanverða Vestfirði sem eru sveitarfélögin Ísafjarðarbær, Bolungarvíkurkaupstaður og Súðavíkurhreppur. Þar fækkaði fólki úr 6.300 í 4.830 á tímabilinu 1994-2011, eða um rúm 23%. Sú fækkun var misjöfn eftir aldurshópum en fólki innan við fertugt fækkaði um tæplega 1.800 manns á meðan fertugum og eldri fjölgaði um rúmlega 300.

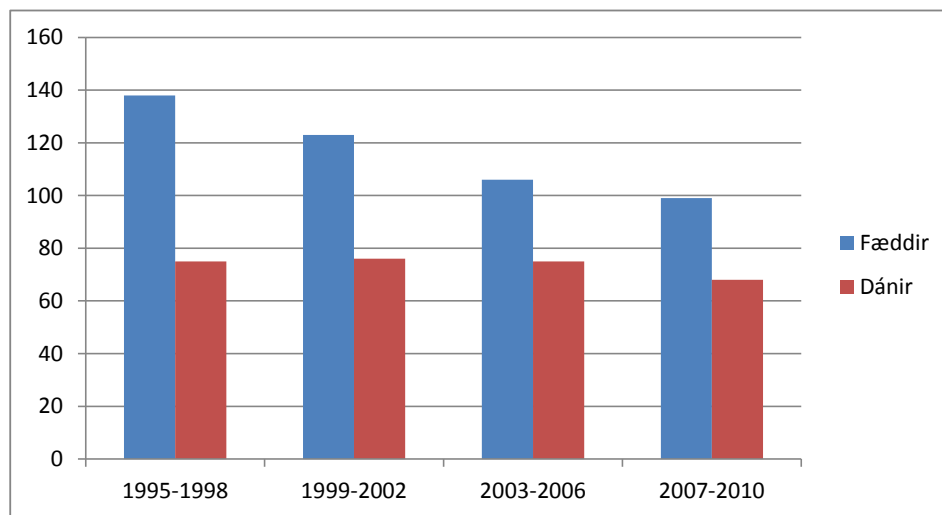
Þessi breyting á lýðfræðilegri samsetningu mannfjöldans leiðir aftur til þess að fæðingum fækkar. Hér að neðan er dæmi um Austur-Húnavatnssýslu, þ.e. Blönduósbær, Sveitarfélagið Skagaströnd, Húnavatnshreppur og

Skagabyggð. Þar hefur fæddum börnum fækkað fyrir hvert fjögurra ára tímabil, úr tæplega 140 í tæplega 100 á meðan að dánartíðni hefur verið nokkuð stöðug. Víða er hægt að finna svipaða þróun og dæmi eru um að fæðingar séu orðnar færri en dauðsföll sem leiðir af sér náttúrulega fækkun fólks til viðbótar við fólksfækkun vegna brottflutnings.

Almennt var mikið meiri brottflutningur en aðflutningur á þeim svæðum sem skoðuð voru öll árin. Heldur hefur dregið úr bæði að- og brottflutningi undanfarin ár. Á árunum um og eftir 2008, voru dæmi þess í eitt eða tvö ár að aðfluttir væru fleiri en brottfluttir.

Í skýrslunni er fjallað um fjölda erlendra ríkisborgara eftir kyni, en fjöldi þeirra er afar mismunandi eftir svæðum. Hlutfall þeirra er ákaflega mismunandi, allt frá því að vera á

Fæddir og dánir í Austur-Húnavatnssýslu á fjögurra ára tímabilum



annan tug prósentu niður í örfáa einstaklinga. Almennt má segja að kynjahlutföll erlendra ríkisborgara hafi heldur jafnast eftir því sem leið á tímabilið.

Viðhorfskönnun meðal íbúa 20-39 ára í 30 sveitarfélögum

Framkvæmd var viðhorfskönnun meðal íbúa í 30 sveitarfélögum í nóvember 2011. Tekið var 1.500 manna slembiúrtak fólks á aldrinum 20-39 ára í þeim sveitarfélögum sem til skoðunar voru. Þegar búið var að taka tillit til brottfalls var úrtakið 1.455 einstaklingar. Niðurstöður byggja á svörum frá 281 þátttakanda, þar af voru 162 (58%) konur og 119 karlar (42%). Svarhlutfall var 19%, sem er afar lágt.

fjöldi þátttakenda í hverjum landshluta takmarkar verulega úrvinnslu gagna að því leyti að ekki var talið raunhæft að greina gögnin meira niður en eftir tveimur bakgrunnsbreytum.

Dreifing þátttakenda eftir landshlutum var eftirfarandi: 76 þátttakendur voru búsettir á Vestfjörðum, 29 á Norðurlandi vestra, 66 á Norðurlandi eystra, 26 á Austurlandi, 32 á Suðausturlandi, 52 í Vestmannaeyjum og sex þátttakendur voru búsettir á Vesturlandi. Ekki var hægt að gera nánari greiningu á svörum þátttakenda á Vesturlandi þar sem svo fáir svöruðu.

Þátttakendur voru beðnir um að leggja mat á mikilvægi 18 búsetuþátta. Meðfylgjandi tafla sýnir hlutfall svarenda sem sögðu að viðkomandi þáttur skipti frekar miklu eða miklu máli.



Vægi búsetuþátta: Hlutfall þátttakenda sem taldi búsetuþátt skipta frekar miklu eða miklu máli.

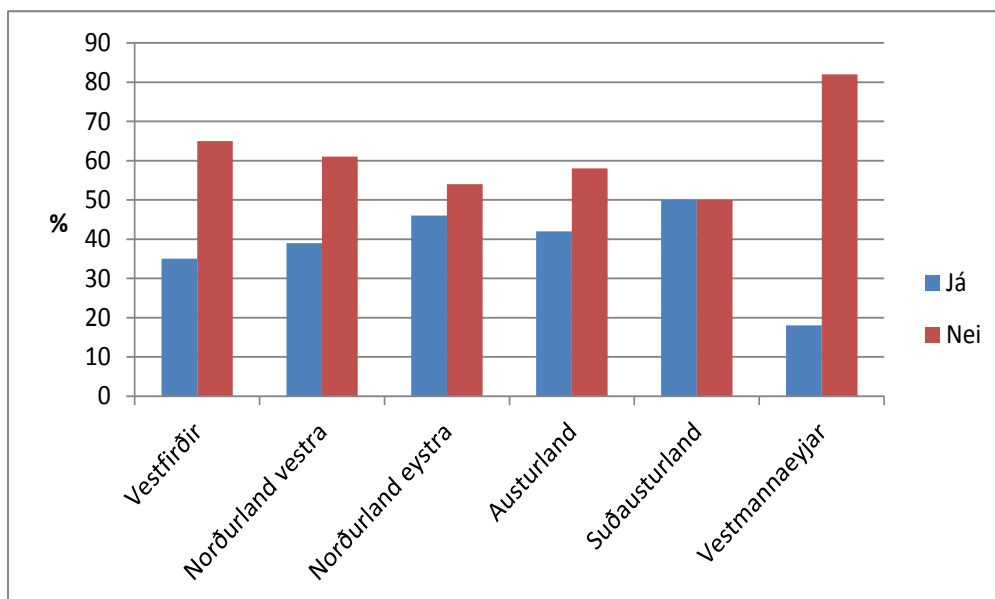
Búsetuþættir	Meðaltal	Vestfirðir	Norðurland vestra	Norðurland eystra	Austurland	Suðausturland	Vestmannaeyjar
Gott umhverfi til að ala upp börn	96	92	96	94	96	94	97
Að góðir grunnskólar séu á svæðinu	91	87	97	88	88	93	93
Að búa þar sem glæpir eru fátíðir	90	86	96	95	92	90	84
Góð nettenging og símasamband	88	84	92	85	87	100	78
Góðir leikskólar	87	82	93	87	80	87	94
Fjölbreytt atvinnutækifæri	84	81	87	83	83	93	83
Nálægð við náttúruna	83	85	78	88	95	84	82
Gott framboð á íþróttum og afþreyingu	83	80	82	81	84	84	85
Kyrrð og ró	79	79	86	77	77	75	77
Að lágvörusvæðing sé nálægð	70	76	60	66	50	85	81
Að losna við mikla bílaumferð	70	70	52	68	73	72	79
Lægra húsnæðisverð	65	55	72	62	69	72	71
Að framhaldsskóli sé á svæðinu	65	71	48	63	32	72	80
Gott framboð af menningu	55	56	45	58	44	72	54
Að búa ekki of þétt	52	53	51	57	54	50	40
Gott framboð á leiguhúsnæði	47	43	63	44	30	56	54
Að háskóli sé á svæðinu	19	32	7	12	8	25	16
Nálægð við höfuðborgarsvæðið	13	15	17	4	15	12	15

Flokka má upplýsingar sem aflað var í sjö flokka, verslun og þjónustu, húsnæðismál, atvinnumál, skólamál, menningar- og tómstundamál, samgöngumál og umhverfisþætti og veðurfar. Þá var spurt um félagslega stöðu og áform um búferlaflutninga. Í greiningu er fyrst og fremst um lýsandi tölfræðiúrvinnslu að ræða, en niðurstöður eru greindar út frá bakgrunnsbreytunum: kyni, aldri, menntun, atvinnu og búsetu eftir því sem við á. Niðurstöður eru settar fram með myndum sem sýna svarhlutföll einstakra þátta ásamt stuttri túlkun.

Setja verður fyrirvara við alhæfingargildi viðhorfskönnunarinnar þar sem svarhlutfall var aðeins 19% og niðurstöður hvíla ekki á hlutfallslega jöfnum svörum eftir landshlutum. Lítil

Spurt var um hvort fólk hafi íhugað að flytja, hvort það ætli að flytja frá byggðarlaginu á næstu fimm árum, hvert það ætlaði að flytja og hvers vegna. Af þeim 281 sem svöruðu spurningunni sögðust 150 hafa íhugað að flytja frá byggðarlaginu, eða um 53%. Um 80% svarenda 20-24 ára hefur íhugað að flytja, um 48% á aldrinum 25-29 ára, 54% á aldrinum 30-34 ára og 45% á aldrinum 35-39 ára. Hlutfallslega fleiri karlar en konur höfðu íhugað að flytja, eða 60% á móti 49%. Fábreytt atvinnulíf virðist skipta mestu máli þegar svarendur íhuga að flytja frá byggðarlaginu. Þá voru þátttakendur spurðir hvort þeir ætluðu að flytja á næstu fimm árum. Niðurstöður leiddu ljós að um 36% þátttakenda sögðust ætla að flytja frá byggðarlaginu á næstu

Ætlarðu að flytja frá byggðarlaginu á næstu fimm árum?



fimm árum. Hlutfallslega fleiri karlar en konur sögðust ætla að flytja, eða 42% á móti 32%.

Pegar svörin voru greind eftir landshlutum kom í ljós að hlutfallslega fæstir sögðust ætla að flytja frá Vestmannaeyjum. Fjórir af hverjum tíu sögðust ætla flytja frá Norðurlandi vestra, Norðurlandi eystra og Austurlandi á meðan fimm af hverjum tíu hyggja á flutninga frá Suðausturland.



Sóknaráætlanir landshluta

Í stefnuskjalinu *Ísland 2020 – sókn fyrir atvinnulíf og samfélag* er lögð áhersla á verkefni um gerð sóknaráætlana landshlutanna.

Vinna við verkefnið hófst í byrjun árs 2011 og var óskað eftir þátttöku Byggdastofnunar. Í þessum áfanga, sem byggði á samþykkt ríkisstjórnar frá 31. maí 2011, var opnað fyrir ákveðinn samskiptaás milli stjórnarráðsins og átta landshlutasamtaka sveitarfélaga. Sóknaráætlanirnar verða þannig unnar í samvinnu stýrinets allra ráðuneyta og Sambands íslenskra sveitarfélaga annars vegar og landshlutasamtaka sveitarfélaga sem starfa munu með hagsmunaaðilum í landshlutunum hins vegar. Sóknaráætlunum landshluta er ætlað að mynda samskiptaás tveggja stjórnsýslustiga, verða til einföldunar á samskiptum milli þeirra og stefnumótandi fyrir fjárlagagerð. Stefnt er að því að tengja sóknaráætlanir

landshlutanna við einföldun, fækkun og samhæfingu opinberra stefna og áætlana og endurskipulagningu og einföldun á flæði fjármagns frá ríkissjóði til landshluta. Með valddreifingu munu hagsmunaaðilar í landshlutum fá miklu meiri áhrif á ákvarðanir um forgangsröðun almannafjár í hverjum landshluta. Forgangsröðun landshlutanna þarf að byggja á sóknaráætlun þeirra, þarfagreiningu á opinberri þjónustu og verkefnum og samþættingu þeirra við aðrar áætlanir ríkis og sveitarfélaga og stefnumiðum sem sett eru fram í *Ísland 2020*.

Tilraunagerð sóknaráætlana var mátuð við fjárlagagerð fyrir árið 2012 og fjárveitingar að nokkru byggðar á þeim.



Vaxtarsamningar

Samkvæmt ákvörðun iðnaðarráðuneytis metur Byggðastofnun hvort skilyrði eru til útborgunar framlags til vaxtarsamninganna og hefur iðnaðarráðuneytið gefið út verklagsreglur um mat á gögnum frá vaxtarsamningunum sem unnið er eftir.

Annað

Þróunarviðið á fjölbreytt samstarf við ýmsa aðila í atvinnuráðgjafar-, rannsókn- og nýsköpunarsamfélaginu. Skal þar fyrst nefna atvinnuþróunarfélögin, en einnig

Impru, Nýsköpunarmiðstöð Íslands, Íslandsstofu, Rannsókn- og þróunarmiðstöð Háskólans á Akureyri, Hagfræðistofnun Háskóla Íslands, Hagstofu Íslands, Ferðamálastofu, Landmælingar, Rannsóknarsetur verzlunarinnar, Skipulagsstofnun og raunar mun fleiri aðila. Þá tekur þróunarviðið þátt í margvíslegum starfshópum og nefndum, samningu skýrslna og starfsmenn taka þátt í umræðum um byggðamál sé eftir því leitað. Veittar eru umsagnir um þingmál og umhverfismat.





Fjárhagur og rekstur

Á árinu 2011 var tap af rekstri Byggðastofnunar samkvæmt rekstrarreikningi, sem nam 236 m.kr.

Hreinar vaxtatekjur voru 640 m.kr. miðað við 534 m.kr. árið 2010. Rekstrartekjur voru 959 m.kr. og rekstrargjöld 483 m.kr. Framlög í afskriftarreikning útlána og matsbreyting hlutafjár námu 711 m.kr. Tap ársins nam því 236 m.kr. miðað við 2.628 m.kr. tap árið áður.

Samkvæmt lögum skal Byggðastofnun njóta framlags úr ríkissjóði eins og ákveðið er í fjárlögum hverju sinni og nam það 306 m.kr. á árinu 2011. Auk þessa fékk stofnunin 5 m.kr. framlag frá ríkissjóði í tengslum við átak stofnunarinnar vegna þorskaflaskerðingar og nýsköpunar.

Rekstrargjöldin skiptust þannig að 897 m.kr. voru vegna lánaumsýslu og var stærsti einstaki liður þar framlög í afskriftarreikning útlána, 711 m.kr. Sérgreindur kostnaður vegna þróunarstarfsemi var 298 m.kr. og var stærsti einstaki liðurinn styrkir og framlög til atvinnuráðgjafa, 172 m.kr.

Vergur rekstrarkostnaður Byggðastofnunar árið 2011 var 307 m.kr. og hafði hækkað um 21 m.kr. frá fyrra ári. Kostnaðarþátttaka annarra nam um 7 m.kr. Hreinn rekstrarkostnaður stofnunarinnar var því 300 m.kr., en var um 285 m.kr. árið áður.

Niðurstaða efnahagsreiknings Byggðastofnunar var 17.649 m.kr. um síðustu áramót, en nam 16.994 m.kr. í árslok 2010 og hafði því hækkað um 655 m.kr. á milli ára.

Á árinu 2011 greiddi ríkissjóður til Byggðastofnunar 1.000 m.kr. eiginfjárframlag sem samþykkt var í fjárlögum 2011. Var greiðslan innt af hendi í desember 2011. Í 6. grein fjárlaga 2012 sem samþykkt var á Alþingi í desember 2011, var fjármálaráðherra veitt heimild til að efla eigið fé Byggðastofnunar um allt að 2.000 milljónir króna. Eigið fé í árslok var 266 m.kr. samkvæmt efnahagsreikningi og hækkaði um 764 m.kr. á árinu. Eiginfjárhlutfall samkvæmt lögum um fjármálafyrirtæki var 1,34%.

Heildarútlán að frádregnum afskriftarreikningi útlána námu 14.215 m.kr. í árslok 2011 en voru 14.064 m.kr. í árslok 2010 og höfðu hækkað um 151 m.kr. Í árslok 2011 voru vanskil 5,91% af útlánnum, sem er hækking frá fyrra ári. Virði innleystra eigna var 853 m.kr. um síðustu áramót, en var 868 m.kr. árið áður. Reynt er að meta eignir á raunhæfu söluverði. Um áramót voru 23 fasteignir og bátar í eigu Byggðastofnunar sem er sami fjöldi og 2010. Hægt er að fá upplýsingar um fasteignirnar á heimasíðu stofnunarinnar.

Stofnunin tók engin ný lán á árinu en hluta af láni hjá Norræna fjárfestingabankanum var breytt út jenum í bandaríkjadali.

Framlög í afskriftarreikning útlána og matsbreyting hlutabréfa námu 711 m.kr. á árinu 2011 en voru 2.894 m.kr. á árinu 2010. Afskriftarreikningur útlána var 3.273 m.kr. í árslok, sem var 19,68% af heildarútlánnum. Samsvarandi hlutfall árið áður var 25,61%. Endanleg útlánatöp ársins námu 1.861 m.kr.

Sérgreindur rekstrarreikningur ársins 2011

	Lánaumsýsla þús. kr.	Þróunarstarfsemi þús. kr.	Samtals þús. kr.
VAXTATEKJUR			
Vaxtatekjur af kröfum á lánastofnanir	43.760		43.760
Vaxtatekjur og verðbætur af útlánnum	1.281.885		1.281.885
	1.325.644		1.325.644
VAXTAGJÖLD			
Vaxtagjöld og verðbætur af lántökum	684.555		684.555
Önnur vaxtagjöld	1.156		1.156
	685.712		685.712
HREINAR VAXTATEKJUR	639.933		639.933
REKSTRARTEKJUR			
Framlag ríkissjóðs skv. fjárlögum	51.727	254.273	306.000
Önnur framlög ríkissjóðs	0	5.000	5.000
Gengismunur	-14.703	0	-14.703
Aðrar rekstrartekjur	14.964	7.790	22.754
HREINAR REKSTRARTEKJUR	691.921	267.063	958.983
REKSTRARGJÖLD			
Veitt framlög til atvinnuráðgjafa	0	160.400	160.400
Veittir aðrir styrkir	0	11.649	11.649
Laun og launatengd gjöld	93.141	89.025	182.166
Annar rekstrarkostnaður	87.996	36.587	124.583
Afskriftir varanlegra rekstrarfjármuna	5.125	0	5.125
Framlög í afskriftarreikning útlána og matsbreyting hlutabréfa	710.772	0	710.772
	897.034	297.661	1.194.695
HAGNAÐUR (-TAP) ÁRSINS	-205.113	-30.598	-235.712

LÁNSKJÖR – Lánskjör í árslok 2011

- Verðtryggt lán voru með 6,9% vöxtum frá 1. febrúar 2011.
- Ekki hafa verið veitt gengislán frá miðju ári 2008. Álag á gengistryggt lán var 4,5% frá 1. febrúar 2011.
- Lántökugjald er 1,8%.
- Lánstími getur verið frá 6-20 árum, en algengast er 10-15 ár.



**Ársreikningur
Byggðastofnunar
2011**

Áritun óháðra endurskoðenda

Til stjórnar og forstjóra Byggðastofnunar

Við höfum endurskoðað meðfylgjandi ársreikning Byggðastofnunar fyrir árið 2011 í umboði Ríkisendurskoðunar. Ársreikningurinn hefur að geyma áritun og skýrslu stjórnar, rekstrarreikning, efnahagsreikning, yfirlit um sjóðstreymi, upplýsingar um mikilvægar reikningsskilaaðferðir og aðrar skýringar.

Ábyrgð stjórnenda og forstjóra á ársreikningnum

Stjórn og forstjóri eru ábyrgir fyrir gerð og framsetningu ársreikningsins í samræmi við lög um ársreikninga. Stjórn og forstjóri eru einnig ábyrgir fyrir því innra eftirliti sem nauðsynlegt er varðandi gerð og framsetningu ársreiknings, þannig að hann sé án verulegra annmarka, hvort sem er vegna sviksemi eða mistaka.

Ábyrgð endurskoðenda

Ábyrgð okkar felst í því áliti sem við látum í ljós á ársreikningnum á grundvelli endurskoðunarinnar. Endurskoðað var í samræmi við alþjóðlega endurskoðunarstaðla. Samkvæmt þeim ber okkur að fara eftir settum siðareglum og skipuleggja og haga endurskoðuninni þannig að nægjanleg víska fáiast um að ársreikningurinn sé án verulegra annmarka.

Endurskoðun felur í sér aðgerðir til staðfestingar á fjárhæðum og skýringum í ársreikningnum. Val endurskoðunaraðgerða byggir á faglegu mati endurskoðandans, meðal annars á þeirri hættu að verulegir annmarkar séu á ársreikningnum, hvort sem er af völdum sviksemi eða mistaka. Við áhættumatið er tekið tillit til þess innra eftirlits stofnunarinnar sem varðar gerð og framsetningu ársreikningsins, til þess að skipuleggja viðeigandi endurskoðunaraðgerðir, en ekki til þess að gefa álit á virkni innra eftirlits stofnunarinnar. Endurskoðun felur einnig í sér mat á þeim reikningsskilaaðferðum og matsaðferðum sem stjórnendur nota við gerð ársreikningsins sem og mat á framsetningu hans í heild.

Við teljum að við endurskoðunina höfum við aflað nægilegra og viðeigandi gagna til að byggja álit okkar á.

Álit

Það er álit okkar að ársreikningurinn gefi glögga mynd af afkomu Byggðastofnunar á árinu 2011, efnahag hennar 31. desember 2011 og breytingu á handbæru fé á árinu 2011, í samræmi við lög um ársreikninga og reglur um reikningsskil lánastofnana.

Keflavík 27. febrúar 2012

*Árni Snæbjörnsson
löggiltur endurskoðandi
Ernst & Young hf.
Borgartúni 30, 105 Reykjavík*

Áritun og skýrsla stjórnar Byggðastofnunar

Ársreikningurinn er gerður í samræmi við lög um ársreikninga og reglur um reikningsskil lánastofnana. Hann er gerður eftir sömu reikningsskilaaðferðum og árið áður.

Aðalstarfsemi stofnunarinnar er að veita lán eða annan fjárhagslegan stuðning í því skyni meðal annars að bæta aðstöðu til búsetu í einstökum byggðarlögum og koma í veg fyrir að óæskileg byggðaröskun eigi sér stað eða að lífvænlegar byggðir fari í eyði.

Samkvæmt rekstrarreikningi nam tap af rekstri stofnunarinnar 235,7 milljónum króna á árinu 2011. Eigið fé í árslok samkvæmt efnahagsreikningi var 266,3 milljón króna. Eiginfjárlutfall samkvæmt lögum um fjármálafyrirtæki var 1,34%.

Í árslok var eiginfjárlutfall 1,34% eins og að ofan greinir. Ákvæði laga um fjármálafyrirtæki segja til um að eigið fé skuli að lágmarki vera 8% af áhættugrunni og uppfyllti stofnunin því ekki ákvæði laga þar um í lok árs 2011.

Alþingi samþykkti í fjárlögum 2012 heimild til að efla eigið fé Byggðastofnunar um allt að 2.000 milljónir króna. Af því framlagi voru 1.750 milljónir króna greiddar til stofnunarinnar í janúar 2012. Að auki greiddi ríkissjóður 1.000 milljónir króna til stofnunarinnar í árslok 2011 til að auka eigið fé stofnunarinnar skv. fjárlögum 2011. Eiginfjárlutfall stofnunarinnar hækkaði með því framlagi sem greitt hefur verið í 10,11% miðað við efnahagsreikning stofnunarinnar í árslok. Þegar eftirstöðvar heimildarinnar verða greiddar stofnuninni mun eiginfjárlutfall hennar fara í 11,37%. Ákvæðum laga um fjármálafyrirtæki um eiginfjárlutfall voru því uppfyllt í upphafi árs 2012.

Stjórn stofnunarinnar, forstjóri og forstöðumaður rekstrarsviðs staðfesta hér með ársreikning Byggðastofnunar fyrir árið 2011 með undirritun sinni.

Keflavík 27. febrúar 2012

Póroddur Bjarnason
Formaður stjórnar

<i>Ásta Dís Óladóttir</i>	<i>Gunnar Svavarsson</i>
<i>Guðmundur Gíslason</i>	<i>Ólöf Hallgrímsdóttir</i>
<i>Sigurborg Kr. Hannesdóttir</i>	<i>Valdimar Hafsteinsson</i>

Aðalsteinn Þorsteinsson
Forstjóri

Magnús Helgason
Forstöðumaður rekstrarsviðs

REKSTRARREIKNINGUR 2011

	<i>Skýring</i>	2011 þús. kr.	2010 þús. kr.
VAXTATEKJUR			
Vaxtatekjur af kröfum á lánastofnanir		43.760	139.744
Vaxtatekjur og verðbætur af útlánum		1.281.885	1.071.787
		1.325.644	1.211.531
VAXTAGJÖLD			
Vaxtagjöld og verðbætur af lántökum		684.555	675.875
Önnur vaxtagjöld		1.156	1.733
		685.712	677.608
	<i>Hreinar vaxtatekjur</i>	639.933	533.922
REKSTRARTEKJUR			
Framlag ríkissjóðs skv. fjárlögum		306.000	365.700
Annað framlag ríkissjóðs	6	5.000	49.225
Gengismunur		(14.703)	(205.487)
Aðrar rekstrartekjur		22.754	19.198
		319.051	228.635
	<i>Hreinar rekstrartekjur</i>	958.983	762.558
REKSTRARGJÖLD			
Veitt framlög til atvinnuráðgjafa		160.400	155.400
Veittir aðrir styrkir		11.649	51.225
Laun og launatengd gjöld	3,4	182.166	170.113
Annar rekstrarkostnaður		124.583	115.461
Afskriftir varanlegra rekstrarfjármuna	12	5.125	4.109
Framlög í afskriftarreikning útlána og matsbreyting hlutabréfa	2,10	710.772	2.894.164
		1.194.695	3.390.472
	<i>Tap ársins</i>	(235.712)	(2.627.914)

Efnahagsreikningur

	<i>Skýring</i>	2011 þús. kr.	2010 þús. kr.
EIGNIR			
Sjóður og kröfur á lánastofnanir			
Bankainnistæður og verðbréf	7	2.464.230	1.875.859
Útlán			
Útlán til viðskiptavina	8	13.362.133	13.196.171
Fullnustueignir	9	852.859	867.644
		<u>14.214.991</u>	<u>14.063.814</u>
Eignahlutir í félögum			
Hlutabréf	11	881.276	951.483
		<u>881.276</u>	<u>951.483</u>
Aðrar eignir			
Skuldunautar		34.110	43.036
Varanlegir rekstrarfjármunir	12	55.157	60.282
		<u>89.266</u>	<u>103.318</u>
Eignir samtals		<u>17.649.763</u>	<u>16.994.474</u>

31. desember 2011

	<i>Skýring</i>	2011 þús. kr.	2010 þús. kr.
SKULDIR OG EIGIÐ FÉ			
Lántökur			
Verðbréfaútgáfa		4.865.650	4.492.411
Lán frá lánastofnunum		12.272.240	12.736.896
	14	<u>17.137.891</u>	<u>17.229.307</u>
Aðrar skuldir			
Afskriftarreikningur vegna veittra ábyrgða	16	179.352	161.771
Skuldheimtumenn		66.226	101.390
		<u>245.578</u>	<u>263.161</u>
Skuldir samtals		<u>17.383.468</u>	17.492.468
Eigið fé	2,15	<u>266.295</u>	<u>(497.993)</u>
Skuldir og eigið fé samtals		<u>17.649.763</u>	<u>16.994.474</u>
Utan efnahagsreiknings			
Veittar ábyrgðir	16	218.330	220.659

Sjóðstreymi 2011

<i>Skýring</i>	2011 þús. kr.	2010 þús. kr.
Handbært fé frá rekstri		
Tap ársins	(235.712)	(2.627.914)
<i>Rekstrarliðir sem hafa ekki áhrif á handbært fé:</i>		
Framlög í afskriftarreikning útlána og matsbreyting hlutabréfa	710.772	2.894.164
Afskriftir rekstrarfjármuna	5.125	4.109
Vextir, verðbætur og gengismunur	229.539	(1.888.701)
Ógreiddir styrkir	(2.493)	(2.850)
Handbært fé frá (til) rekstrar	707.231	(1.621.194)
 Fjárfestingarhreyfingar		
Afborganir útlána	755.443	555.730
Veitt lán	(493.678)	(463.906)
Innleystar eignir	(25.093)	41.529
Hlutabréf	(23.457)	23.172
Keyptir varanlegir rekstrarfjármunir	0	(10.167)
Skuldunautar	11.420	(13.950)
Fjárfestingarhreyfingar	224.635	132.408
 Fjármögnunarhreyfingar		
Afborganir af lántökum	(2.355.042)	(2.339.395)
Nýjar lántökur	1.046.710	0
Framlög ríkissjóðs	1.000.000	3.600.000
Skuldheimtumenn	(35.164)	(63.375)
Fjármögnunarhreyfingar	(343.495)	1.197.230
 Hækkun (lækkun) á handbæru fé	588.371	(291.554)
Handbært fé í ársbyrjun	1.875.859	2.167.413
 Handbært fé í árslok	2.464.230	1.875.859

Skýringar með ársreikningi 2011

1. Upplýsingar um stofnunina

Byggðastofnun er lánastofnun, kt. 450679-0389 og er megin starfsemi stofnunarinnar fólgin í útlánum og öðrum fjárhagslegum stuðningi. Lögheimili stofnunarinnar er að Artorgi 1, 550 Sauðárkróki.

2. Reikningsskilaaðferðir

Grundvöllur reikningsskilanna

Ársreikningurinn er gerður í samræmi við lög um ársreikninga og reglur um reikningsskil lánastofnana. Hann byggir á kostnaðarverðisreikningsskilum. Hann er gerður eftir sömu reikningsskilaaðferðum og árið áður. Hann er í íslenskum krónum og allar fjárhæðir eru sýndar í þúsundum króna, nema þar sem annað er tilgreint.

Matsaðferðir

Stjórnendur þurfa að meta og taka sértækar ákvarðanir er varða mikilvæga liði ársreikningsins og vegna eðlis síns eru háðir mati hverju sinni. Matsaðferðirnar eiga sér stöð í góðri reikningsskilavenju. Raunveruleg verðmæti þeirra liða sem þannig eru metnir, geta við sölu eða aðra ráðstöfun, reynst önnur en niðurstaða samkvæmt matinu.

Verð- og gengistryggðar eignir og skuldir

Áfallinn gengismunur og verðbætur á höfuðstól eigna og skulda eru færðar í ársreikninginn. Verðtryggðar eignir og skuldir eru færðar miðað við vísitölur sem tóku gildi 1. janúar 2012. Eignir og skuldir í erlendum gjaldmiðlum eru umreiknaðar í íslenskar krónur á síðasta skráða gengi í árslok. Gengismunur sem myndast er færður í rekstrarreikning.

Gengi í árslok

	31.12.2011	31.12.2010
EUR	159.28	154.23
USD	123.00	115.32
JPY	1.59	1.42
DKK	21.43	20.70
Vísitölur í árslok	01.01.2012	01.01.2011
Vísitala neysluverðs	384.60	365.50

Varanlegir rekstrarfjármunir

Varanlegir rekstrarfjármunir eru færðir til eignar á kostnaðarverði að frádregnum afskriftum. Endurbætur eru eignfærðar ef líklegt er að þær skili stofnuninni framtíðarhagnaði og hægt er að meta kostnaðinn á áreiðanlegan hátt. Allur viðhaldskostnaður er gjaldfærður í rekstrarreikning þegar til hans er stofnað. Afskriftir eru miðaðar við áætlaðan nýtingartíma einstakra varanlegra rekstrarfjármuna og reiknaðar sem fastur árlegur hundradshluti af stofnverði, að frádregnum áætluðu hrakvirði, miðað við eignarhaldstíma á árinu.

Afskriftarreikningur útlána

Afskriftarreikningur útlána er myndaður til að mæta þeirri áhættu sem fylgir útlánastarfsemi, en hér er ekki um endanlega afskrift að ræða. Framlög í afskriftarreikning útlána eru færð til gjalda í rekstrarreikningi að frádregnum endurgreiðslum vegna áður afskrifaðra lána.

Eignarhlutir í félögum

Eignarhlutir í félögum eru færðir á kostnaðarvirði eða áætluðu gangvirði þar sem því verður við komið. Matsbreytingar eru færðar yfir rekstur.

Fjárfestingar

Fjárfestingar stofnunarinnar eru flokkaðar í útlán og kröfur. Þær eru upphaflega metnar á gangvirði eða kostnaðarverði að viðbættum viðskiptakostnaði. Öll viðskipti stofnunarinnar vegna fjárfestinga hennar eru skráð á

viðskiptadegi, sem telst sá dagur sem stofnunin hefur skuldbundið sig til viðskiptanna.

Útlán og kröfur

Útlán og kröfur eru fjáreignir, aðrar en afleiður, sem hafa fast eða fyrirfram ákveðið greiðslufæði og eru ekki skráðar á virkum markaði. Útlán og kröfur eru almennt metnar á kostnaðarverði.

Skuldunautar

Kröfur á skuldunauta eru færðar samkvæmt upphaflegu viðskiptaverði að teknu tilliti til gengisbreytinga og að frádreginni niðurfærslu sem gerð er til að mæta þeim kröfum sem kunna að tapast. Niðurfærslan er byggð á mati á tapsáhættu gagnvart einstökum kröfum og kröfunum í heild. Kröfur sem eru endanlega tapaðar eru færðar út úr bókum stofnunarinnar.

Handbært fé

Til handbærs fjár í efnahagsreikningi og við gerð sjóðstreymis teljast bankainnstæður og gjaldkræfar kröfur á lánastofnanir.

Tekjur

Tekjur eru færðar þegar verulegar líkur eru á að fjárhagslegur ávinningur þeirra renni til stofnunarinnar og þegar hægt er að meta þær með áreiðanlegum hætti.

Vaxtatekjur eru færðar í rekstrarreikning þegar þær falla til. Arðstekjur eru færðar þegar réttur stofnunarinnar til innheimtu liggur fyrir.

Leigutekjur af útleigu fjárfestingareigna eru færðar samkvæmt línulegri aðferð á leigutímanum.

	2011	2010
	þús. kr.	þús. kr.
3. Laun og launatengd gjöld		
Laun	147.269	137.363
Lífeyrissjóðsframlög	17.995	16.850
Önnur launatengd gjöld	16.902	15.900
Samtals	182.166	170.113

Að meðaltali störfuðu 20 starfsmenn hjá stofnuninni á árinu m.v. heilsársstörf, sem er óbreytt frá fyrra ári. Í árslok voru 20 starfsmenn á launaskrá hjá stofnuninni og heilsdagsstöðugildi voru 20.

4. Þóknarir til stjórnar og forstjóra

Laun til stjórnar Byggðastofnunar og forstjóra greinast þannig:

Anna Kristín Gunnarsdóttir, stjórnarform. til 22. 8. 2011	1.802	1.769
Þóroddur Bjarnason, stjórnarform. frá 23.8.2011	732	0
Aðrir stjórnarmenn	7.931	5.430
Aðalsteinn Þorsteinsson, forstjóri	11.278	10.583
Samtals	21.743	17.809

5. Þóknarnir endurskoðenda

Þóknarnir endurskoðenda greiðast þannig:

Endurskoðun	7.198	5.212
Önnur sérfræðipjónusta	5.646	3.166
Samtals	12.844	8.378

	2011	2010
6. Önnur framlög ríkissjóðs		
Framlag ríkissjóðs		
v/eflingu atvinnulífs	2.000	44.225
Framlag ríkissjóðs		
v/atvinnuþróunarverkefna	3.000	5.000
Samtals	5.000	49.225

	2011	2010
7. Sjóður og kröfur á lánastofnanir		
Bankainnstæður í ísl. krónum	1.475.749	284.013
Bankainnstæður í erl. mynt	17.493	8.568
Ríkisskuldabréf	970.987	1.583.278
Samtals	2.464.230	1.875.859

	2011	2010
8. Útlán til viðskiptavina		
Sundurliðað eftir lántakendum		
Bæjar- og sveitarfélög	1,08%	0,70%
Einstaklingar	7,67%	6,61%
Sundurliðað eftir atvinnugreinum		
þjónustustarfsemi	42,69%	41,14%
Sjávarútvegur	29,15%	31,34%
Iðnaður	15,24%	16,76%
Fjármálastofnanir	0,09%	0,04%
Landbúnaður	4,08%	3,42%
Samtals	100,00%	100,00%

	2011	2010
Útlán greinast þannig eftir eftirstöðvatímum		
Gjaldkræfar kröfur	731.215	624.423
Allt að 3 mánuðum	273.700	241.836
Yfi 3 mán. og allt að 1 ári	878.009	896.116
Yfir 1 ár og allt að 5 árum	3.831.493	3.723.597
Yfir 5 ár	7.647.716	7.710.199
Samtals	13.362.133	13.196.175

	2011	2010
9. Fullnustueignir		
Fasteignir	827.859	867.644
Lausafjármunir	25.000	0
Samtals	852.859	867.644

	2011	2010
10. Afskriftarreikningur útlána		
Afskriftarreikningur í ársbyrjun	4.542.154	4.632.422
Framlag í afskriftarreikning á árinu	591.975	2.550.472
Endanlega töpuð útlán	(1.860.873)	(2.640.740)
Staða afskriftarreiknings í árslok	3.273.256	4.542.154

	2011	2010
Framlag á árinu	591.975	2.504.454
Framlag vegna ábyrgða	17.581	142.388
Breyting á mati		
hlutabréfaeignar	101.216	201.304
Virðisryrnun annarra krafna	0	46.018
Framlög í afskriftarreikning skv. rekstrarreikningi	710.772	2.894.164
Afskriftarreikningur útlána í hlutfalli af útlánum	19,68%	25,61%

11. Hlutfjáreign
 Í árslok átti Byggðastofnun eftirtalin hlutabréf. sem greinast þannig eftir nafnverði og eignarhluta:

	Eignarhluti	Nafnverð
Fasteignarekstur		
Ámundakinn ehf.	13,49%	21.000
Ásgarður hf.	13,10%	15.000
Dalagisting ehf.	12,11%	8.000

	2011	2010
Dýralíf ehf.	28,92%	4.000
Fasteignafélagið Borg ehf.	29,78%	18.825
Fasteignafélagið Hvammur ehf.	24,86%	16.919
Grand hótél Mývatn ehf.	7,22%	10.000
Hesthólar ehf.	70,99%	14.672
Hótél Hellissandur hf.	24,98%	19.534
Hótél Norðurljós ehf.	46,40%	2.320
Hæðin á Höfðabraut ehf.	12,28%	2.000
Tröllasteinn ehf.	18,92%	7.000
Urtusteinn ehf.	8,45%	32.818
Fasteignarekstur samtals		172.088

	2011	2010
Ferðaþjónusta		
Brimnes hótél ehf.	12,00%	4.610
Ferðaskrifstofa Austurlands ehf.	5,81%	900
Hótél Flúðir hf.	11,94%	3.109
Hótél Húsavík hf.	0,38%	136
Hótél Valaskjál hf.	18,80%	4.500
Hótél Varmahlíð hf.	13,04%	3.000
Hvalamiðstöðin Húsavík ehf.	19,70%	2.000
Hvildarklettur ehf.	34,36%	12.153
Nes-Listamiðstöð ehf.	41,67%	5.000
P/F Smyril-line	1,30%	67.669
Rauðka ehf.	16,67%	2.000
Snorri Þorfinnsson ehf.	19,90%	12.000
Textílsetur Íslands ses.	32,15%	2.000
Ferðaþjónusta samtals		119.077

	2011	2010
Fjárfestingarfélag		
Eignarhaldsfélag Suðurlands hf.	40,00%	109.142
Eignarhaldsfélag Suðurnesja hf.	19,03%	96.840
Eignarhaldsfél. Vestmannaeyja hf.	38,77%	7.850
Fjárfestingafélagið Vör hf.	41,83%	35.940
Hvetjandi ehf.	49,29%	54.469
Tvídrangi ehf.	15,27%	4.991
Fjárfestingarfélag samtals		309.232

	2011	2010
Landbúnaður		
Barri hf.	48,40%	43.904
Sláturfélag Austurlands fsvf.	28,00%	18.000
Yrkjar ehf.	7,29%	1.800
Landbúnaður samtals		63.704

	2011	2010
Rekstrarráðgjöf		
Atvinnuþróunarfélag Vestfjarða hf.	22,10%	1.933
Atvinnuþróunarfélag Þingeyinga hf.	1,60%	159
Rekstrarráðgjöf samtals		2.092

	2011	2010
Iðnaður		
Borg. saumastofa ehf.	19,82%	170
Eðalís ehf.	11,06%	3.000
Fánasmiðjan	9,95%	4.167
Fjallalamb ehf.	10,68%	10.000
Kjörorka ehf.	8,25%	2.000
Raflagnir Austurlands ehf.	22,37%	3.600
Sigurjón Magnússon ehf.	30,00%	214
Trico ehf.	33,33%	5.000
Ullarvinnsla frá Láru ehf.	29,76%	2.500
Vilko ehf.	8,22%	2.955
Þörungaverksmiðjan hf.	27,67%	7.919
Iðnaður samtals		41.525

	2011	2010
Heilbrigðis- og líftæknifyrirtæki		
Globodent á Íslandi ehf.	7,20%	2.425
Heilbrigðis- og líftæknifyrirtæki samtals		2.425

	2011	2010
Sjávarútvegur		
Bernskan ehf.	34,53%	22.444
Eignarhaldsfélagið Gláma hf.	36,52%	114.500

Kampi ehf.	35,35%	23.328
Reykofninn-Grundarfirði ehf.	15,24%	5.160
Tó hf.	10,40%	2.667
Bórsberg ehf.	6,09%	2.308
Sjávarútvegur samtals		170.407

Upplýsingatækni		
Gagnaveita Skagafjarðar hf.	37,14%	103.750
HotMobileMail ehf.	24,53%	15.000
Óley ehf.	42,02%	10.000
Upplýsingatækni samtals		128.750

Verslun og þjónusta		
Samkaup hf.	2,77%	10.801

Samtals		10.801
----------------	--	---------------

Hlutfjáreign samtals		1.020.101
-----------------------------	--	------------------

Hlutfabréf eru bókfærð í ársreikningi á þús.
kr. 881.276.

12. Varanlegir rekstrarfjármunir

Varanlegir rekstrarfjármunir greinast þannig:

	Fasteignir	Innréttingar	Bifreiðar	Samtals
Stofnverð 1/1	70.388	3.219	12.673	86.280
Afskrifað alls 1/1	(22.692)	(322)	(2.985)	(25.998)
Afskrifað á árinu	(1.947)	(644)	(2.535)	(5.125)
Bókfært verð 31/12	45.750	2.253	7.154	55.157
Stofnverð alls 31/12	70.388	3.219	12.673	86.280
Afskrifað alls 31/12	(24.639)	(966)	(5.519)	(31.124)
Bókfært verð 31/12	45.750	2.253	7.154	55.157
Afskriftarhlutföll	2 - 3%	20%	20%	

Fasteignir stofnunarinnar eru metnar með eftirgreindum hætti. Til samanburðar er bókfært verð eignanna.

	Fasteignamat	Vátryggingamat	Bókfært verð
Fasteignin að Skagfirðingabraut 17-21	27.213	92.278	32.900
Fasteignin að Háuhlíð 4	30.650	51.300	12.850
	57.8630	143.578	45.750

13. Eignir og skuldir tengdar erlendum gjaldmiðlum og verðtryggingu

	2011 þús. kr.	2010 þús. kr.
Gengisbundið:		
Gengisbundnar eignir	8.728.795	9.175.994
Gengisbundnar skuldir	12.272.241	12.736.896
Nettó staða	(3.543.446)	(3.560.902)
Verðtryggt:		
Verðtryggðar eignir	4.650.831	4.028.743
Verðtryggðar skuldir	4.865.650	4.492.411
Nettó staða	(214.819)	(463.668)

14. Lántökur

Lántökur sundurliðast þannig eftir eftirstöðvatíma:

	0	0
Gjaldkræft		
Allt að 3 mánuðum	2.018.401	204.088
Yfir 3 mán. og allt að 1 ári	1.177.660	1.118.394
Yfir 1 ár og allt að 5 árum	8.978.183	9.987.220
Yfir 5 ár	4.963.647	5.919.605
Samtals	17.137.891	17.229.307

15. Eigið fé

Á árinu 2010 var samþykkt heimild í fjárlögum 2011 um að efla eigið fé Bygðastofnunar um allt að

1.000 m.kr. að fenginni úttekt iðnaðarráðherra á framtíðarfyrirkomulagi lánastarfsemi stofnunarinnar. Var sú heimild greidd stofnuninni í desember 2011.

Samkvæmt lögum nr. 161/2002 skal eiginfjárlutfall lánastofnana ekki fara undir 8% af svonefndum áhættugrunni, en í árslok var eiginfjárlutfall stofnunarinnar 1,34%.

Í 6. grein fjárlaga 2012 sem samþykkt var á Alþingi í desember 2011, var fjármálaráðherra veitt heimild (7.18) til að efla eigið fé Bygðastofnunar um allt að 2.000 milljónir króna.

Þann 26. jan. sl. rann út heimild sem Fjármálaeftirlitið hafði veitt Bygðastofnun til að koma eiginfjárgrunni stofnunarinnar yfir lögbundin mörk skv. 84. grein laga nr. 161/2002. Sama dag greiddi ríkissjóður til Bygðastofnunar 1.750 milljónir króna skv. ofangreindri heimild í fjárlögum. Miðað við það eiginfjárlag og efnahagsreikning Bygðastofnunar í árslok 2011 færi eiginfjárlutfall stofnunarinnar í 10,11% og stofnunin þar með búin að uppfylla kröfu Fjármálaeftirlitsins um að koma eiginfjárgrunni stofnunarinnar yfir lögbundin mörk. Stofnunin vonast til þess að eftirstöðvar heimildarinnar, 250 milljónir króna verð greiddar stofnuninni á næstunni. Við það myndi eiginfjárlutfall hennar fara í 11,37%.

Eigið fé og eignafjárhlutfall samkvæmt eignafjárkvæðum laga.

	2011 þús. kr.	2010 þús. kr.
Staða í upphafi árs	(497.993)	1.129.921
Framlag ríkissjóðs	1.000.000	1.000.000
Tap ársins	(235.712)	(2.627.914)
	266.295	(497.993)
Eignafjárhlutfall	1,34%	-2,40%

16. Veittar ábyrgðir

Byggðastofnun hefur gengist í ábyrgðir að fjárhæð 397,7 milljónir. Í árslok var metin áhætta á því að ábyrgðir falli á stofnunina. Ábyrgðir að fjárhæð 179,4 milljónir, sem líklegar eru til að falla á stofnunina, hafa verið skuldfærðar í ársreikningi. Ábyrgðir utan efnahagsreiknings nema því um 218,3 milljónum í árslok.

Útborgaðir styrkir

Eftirfarandi listi miðast við útborgaða styrki á árinu. Á rekstrarreikningi kemur til viðbótar gjaldfærsla vegna samþykktra styrkja sem ekki hafa verið borgaðir út, en til frádráttar kemur sams konar gjaldfærsla frá árinu áður vegna fleiri styrkja sem þá voru samþykktir en ógreiddir.

	þús. kr.
Góðir hálsar ehf. , Hrunamannahreppur fatalínan Kurl	1.000
Helga Björg Ingimarsdóttir , Skagabyggð sængur úr æðardún	1.000
Hraðfrystistöð Þórshafnar , Langanesbyggð vöruþróun og markaðssetning á kúfskelafurðum	2.000
Hugrún Ívarsdóttir , Akureyrarkaupstaður textilvara með laufabrauðsmynstri	1.000
Listahátíð í Reykjavík verkefnissamningur um eflingu menningarlífs á landsbyggðinni	2.500

Greiðslur til atvinnuþróunarfélaga

	Kr.
Samtök sveitarfélaga á Vesturlandi	18.631.617
Atvinnuþróunarfélag Vestfjarða	37.055.148
SSNV atvinnuráðgjöf	18.631.617
Atvinnuþróunarfélag Eyjafjarðar	11.982.074
Atvinnuþróunarfélag Þingeyinga	12.369.448
Þróunarfélag Austurlands	21.306.232
Atvinnuþróunarfélag Suðurlands	19.968.923
Samtök sveitarfélaga á Suðurnesjum	20.316.555
Óráðstafað	138.386
	160.400.000



Lög og reglugerð um Byggðastofnun

Lög um Byggðastofnun

Lög nr. 106 frá 27. desember 1999 með síðari breytingum.

I. KAFLI Hlutverk og skipulag.

1. gr.

Yfirstjórn og staðsetning.

Byggðastofnun er sérstök stofnun í eigu íslenska ríkisins og heyrir undir yfirstjórn [ráðherra].¹⁾ [Ráðherra]¹⁾ ákveður staðsetningu Byggða- stofnunar að fenginni tillögu stjórnar.

¹⁾ L. 126/2011, 291. gr.

2. gr.

Hlutverk.

Hlutverk Byggðastofnunar er að vinna að eflingu byggðar og atvinnulífs á landsbyggðinni.

Í samræmi við hlutverk sitt vinnur stofnunin að undirbúningi, skipulagi og fjármögnun verkefna og veitingu lána með það að markmiði að treysta byggð, efla atvinnu og stuðla að nýsköpun í atvinnulífi. Fjármögnun verkefna skal eftir föngum vera í samstarfi við aðra.

Byggðastofnun fylgist með þróun byggðar í landinu, m.a. með gagnasöfnun og rannsóknnum. Stofnunin skipuleggur og vinnur að atvinnuráðgjöf í samstarfi við atvinnuþróunarfélög, sveitarfélög og aðra. Stofnunin getur gert eða látið gera áætlanir um þróun byggðar og atvinnulífs í þeim tilgangi að treysta búsetu og atvinnu í byggðum landsins. Stofnunin getur einnig tekið þátt í gerð svæðisskipulags samkvæmt [skipulagslögum].¹⁾

¹⁾ L. 123/2010, 57. gr.

3. gr.

Ársfundur og stjórn.

Halda skal ársfund Byggðastofnunar fyrir 1. júlí ár hvert. Nánar skal kveðið á um ársfund í reglugerð.

[Ráðherra]¹⁾ skipar á ársfundi sjö menn í stjórn Byggðastofnunar til eins árs í senn og sjö menn til vara. [Ráðherra]¹⁾ skipar formann og varaformann og ákveður þóknun stjórnar.

Á stjórnarfundum ræður afl atkvæða.

¹⁾ L. 126/2011, 291. gr.

4. gr.

Verkefni stjórnar.

1. Að ákveða starfsskipulag að því leyti sem það hefur ekki verið gert í reglugerð.
2. Að móta stefnu um helstu áherslur, verkefni og starfshætti og sjá til þess að henni sé framfylgt.
3. Að ákveða rekstrar- og starfsáætlun til eins árs í senn.
4. Að vinna að samstarfi við aðrar stofnanir og sjóði sem starfa að eflingu atvinnulífs í því skyni að samhæfa og gera atvinnuráðgjöf og stuðningsaðgerðir markvissar.
5. Að fjalla um áætlanir sem stofnunin vinnur að, svo og skýrslur um starfsemi hennar.
6. Að fjalla um og samþykkja ársreikning.

7. Að taka ákvarðanir um heildarlántöku, sbr. 15. gr.

8. Að taka ákvarðanir um hlutafjárkaup og þátttöku í eignarhalds-, fjárfestingar- og þróunarfélögum.

9. Að setja reglur um lánakjör og fjármögnun verkefna.

10. Að taka ákvarðanir og setja reglur um lán- og ábyrgðarveitingar.

Þá skal stjórn setja reglur um upplýsingagjöf til stjórnar um þau efni.

11. Önnur verkefni sem [ráðherra]¹⁾ felur stjórn að vinna á sviði byggða- og atvinnumála.

¹⁾ L. 126/2011, 291. gr.

5. gr.

Forstjóri.

[Ráðherra]¹⁾ skipar forstjóra til fimm ára í senn að fenginnitillögu stjórnar. [Kjararáð ákveður starfskjör forstjóra.]²⁾

¹⁾ L. 126/2011, 291. gr. ²⁾ L. 87/2009, 7. gr.

6. gr.

Verkefni forstjóra.

Verkefni forstjóra Byggðastofnunar eru:

1. Að stjórna daglegum rekstri stofnunarinnar.
2. Að gera tillögur til stjórnar um:
 - a. starfsskipulag stofnunarinnar,
 - b. rekstrar- og starfsáætlun,
 - c. áherslur í starfsemi,
 - d. lántökur og heildarútlán,
 - e. reglur um lánakjör.
3. Að ráða stofnuninni starfsfólk.
4. Önnur verkefni sem honum eru falin af stjórn.

II. KAFLI Starfsemi.

7. gr.

Byggðaáætlun.

[Ráðherra]¹⁾ leggur fyrir Alþingi tillögu til þingsályktunar um stefnumótandi byggðaáætlun fyrir fjögurra ára tímabil.

Áætlunin skal lýsa markmiðum og stefnu ríkisstjórnarinnar í byggðamálum, áætlunum um aðgerðir og tengsl byggðastefnu við almenna stefnu í efnahags- og atvinnumálum og áætlunum á sviði opinberrar þjónustu í landinu.

Í byggðaáætlun skal gerð grein fyrir ástandi og horfum í þróun byggðar í landinu.

[Ráðherra]¹⁾ skal vinna að byggðaáætlun í samvinnu við Byggðastofnun. Við gerð byggðaáætlunar hafi [ráðherra]¹⁾ samráð við önnur ráðuneyti, sveitarfélög og aðra aðila eftir þörfum.

Byggðaáætlun skal endurskoða á tveggja ára fresti.

¹⁾ L. 126/2011, 291. gr.

8. gr.

Rannsóknir á atvinnu- og byggðaþróun.

Byggðastofnun vinnur að gagnasöfnun og rannsóknnum og fylgist með atvinnu- og byggðaþróun

og helstu áhrifaþáttum hennar og árangri opinberra stuðningsaðgerða á sviði atvinnumála og byggðapróunar, jafnt á Íslandi sem í löndum þar sem svipaðar aðstæður eru. Stofnunin getur tekið þátt í alþjóðlegum rannsóknarverkefnum og gert samninga við háskóla, rannsóknastofnanir og aðra um rannsóknir á þessu sviði.

9. gr.

Atvinnuráðgjöf.

Byggðastofnun skipuleggur og vinnur að ráðgjöf við atvinnulífið á landsbyggðinni í samstarfi við atvinnuþróunarfélög, sveitarfélög og aðra. Stofnunin skal í samstarfi við þá aðila sem sinna atvinnuráðgjöf vinna að bættu skipulagi atvinnuráðgjafar og aukinni þekkingu ráðgjafa. m.a. í því skyni að gera ráðgjöfina markvissa og stuðla að betri nýtingu fjármuna.

Stofnunin getur gert samninga við atvinnuþróunarfélög, stofnanir, sveitarfélög, sjálfstætt starfandi ráðgjafa eða aðra um að annast atvinnuráðgjöf á tilteknu sviði, atvinnugrein eða landsvæði.

10. gr.

Fjármögnun verkefna.

Byggðastofnun veitir framlög til verkefna á sviði atvinnuuppbyggingar og nýsköpunar. Stjórn stofnunarinnar ákveður verkefni og leitar eftir samstarfsaðilum um þau. Við umfjöllun um einstök verkefni getur stjórnin, ásamt samstarfsaðilum, sett á fót verkefnanefndir til ráðgjafar. Einnig er heimilt að fela atvinnuþróunarfélögum úthlutun fjár til einstakra verkefna.

11. gr.

Veiting lána og ábyrgða.

Byggðastofnun veitir lán eða ábyrgðir í samræmi við hlutverk sitt, sbr. 2. gr. Stjórn stofnunarinnar getur falið forstjóra að ákveða einstakar lánveitingar samkvæmt reglum sem stjórn setur, sbr. 10. tölul. 4. gr. Reikningslegur aðskilnaður skal vera á milli lánastarfsemi stofnunarinnar og annarrar starfsemi. Fjárhagslegt markmið lánastarfsemi stofnunarinnar samkvæmt þessari grein skal vera að varðveita eigið fé hennar að raungildi. Stjórn Byggðastofnunar getur tekið ákvörðun um að gera samninga um að fela fjármálastofnunum afgreiðslu og innheimtu lána, sem og aðra fjármálaumsýslu stofnunarinnar.

12. gr.

Fjármögnun þróunarverkefna.

Byggðastofnun er heimilt að fjármagna áhættusöm verkefni á sviði atvinnuþróunar og nýsköpunar samkvæmt nánari reglum sem [ráðherra]¹⁾ setur að fengnum tillögum stjórnar. Þessi starfsemi skal einkum fjármögnuð með sérstökum framlögum úr ríkissjóði.

¹⁾ L. 126/2011, 291. gr.

**III. KAFLI
Önnur ákvæði.**

13. gr.

Upplýsingar um starfsemi.

[Ráðherra]¹⁾ skal gefa Alþingi árlega skýrslu um starfsemi Byggðastofnunar og framvindu byggðaáætlunar. Ársreikningum skal fylgja skrá yfir verkefni stofnunarinnar og fjármögnun þeirra.

¹⁾ L. 126/2011, 291. gr.

14. gr.

Tekjur.

Tekjur Byggðastofnunar eru:

1. Framlag úr ríkissjóði eins og ákveðið er í fjárlögum hverju sinni.
2. Fjármagnstekjur.

15. gr.

Lántaka.

Byggðastofnun er heimilt innan ramma fjárlaga að taka lán til starfsemi sinnar innan lands eða erlendis, annaðhvort í eigin nafni eða fyrir milliöngu annarra aðila.

16. gr.

Fjárvarsla.

Handbært fé Byggðastofnunar skal geyma á reikningum í bönkum og sparissjóðum eða tryggum verðbréfum.

17. gr.

Undanþága frá gjöldum og sköttum.

Byggðastofnun er undanþegin öllum opinberum gjöldum og sköttum til ríkissjóðs.

18. gr.

Þagnarskylda.

Stjórnarmenn og allir starfsmenn Byggðastofnunar eru bundnir þagnarskyldu um atriði sem þeir fá vitneskju um í starfi sínu og leynt skulu fara samkvæmt lögum, fyrirmælum yfirboðara eða eðli málsins. Þagnarskylda helst þótt látið sé af starfi.

19. gr.

Reglugerð.

Nánari ákvæði um skipulag og starfsemi Byggðastofnunar og framkvæmd laga þessara má setja með reglugerð.¹⁾

¹⁾ Rg. 347/2000.

20. gr.

Gildistaka.

Lög þessi öðlast gildi 1. janúar 2000. Frá og með sama tíma falla úr gildi lög nr. 64/1985, um Byggðastofnun, með áorðnum breytingum.

Ákvæði til bráðabirgða.

Við gildistöku laga þessara skipar iðnaðarráðherra stjórn Byggðastofnunar skv. 3. gr. fram að fyrsta ársfundi sem halda skal fyrir 1. júlí 2000.

REGLUGERÐ fyrir Byggðastofnun

I. KAFLI

Hlutverk og skipulag.

1. gr.

Stjórnsýsluleg staða.

Byggðastofnun er sérstök stofnun í eigu íslenska ríkisins og heyrir undir yfirstjórn iðnaðarráðherra.

2. gr.

Hlutverk.

Hlutverk Byggðastofnunar er að vinna að eflingu byggðar og atvinnulífs á landsbyggðinni. Til að stuðla að vexti, nýsköpun og umbreytingu í atvinnulífi veitir stofnunin m.a. lán og ráðgjöf, fjármagnar og skipuleggur verkefni og stuðlar að öflugri atvinnuráðgjöf. Til að stuðla að eflingu byggðar gerir stofnunin tillögur og áætlanir sem grundvallaðar eru á gagnadóflun og rannsóknnum.

3. gr.

Ársfundur.

Halda skal ársfund Byggðastofnunar fyrir 1. júlí ár hvert. Stjórn Byggðastofnunar ákveður fundardag, fundarstað og dagskrá fundarins. Á ársfundi skal fjalla um aðgerðir og horfur í byggðamálum og starfsemi Byggðastofnunar. Ársfundinn sitja iðnaðarráðherra og stjórn og stjórnendur Byggðastofnunar. Ennfremur skal bjóða til fundarins fulltrúum atvinnuþróunarfélaga og sveitarfélaga, alþingismönnum, fulltrúum annarra stofnana og aðila sem vinna að atvinnu- og byggðarþróunarmálum, fjölmiðlum og öðrum sem málið varðar.

4. gr.

Verkefni stjórnar.

Stjórn Byggðastofnunar mótast stefnu fyrir stofnuna og sér til þess að henni sé framfylgt. Formaður stjórnar boðar til funda. Stjórnin getur falið lánanefnd sem forstjóri veitir forstöðu að taka ákvarðanir um einstakar lánveitingar samkvæmt reglum sem stjórn setur. Í þeim reglum skal m.a. koma fram markmið lánastarfseminnar, lánskjarastefna og hámark láns og áhættuframlags vegna einstaks fyrirtækis. Ennfremur skipan og starfsskipulag lánanefndar, viðmiðun við ákvarðanatöku, ferill umsókna, upplýsingagjöf til umsækjenda og svartími. Þá skal kveðið á um reglulega upplýsingagjöf til stjórnar vegna eftirlits- hlutverks hennar.

Byggðastofnun skal við ákvarðanir sínar gæta jafnræðis milli aðila sem eru í sambærilegri stöðu, þess skal sérstaklega gætt að fyrirgreiðsla stofnunarinnar til fyrirtækja og einstaklinga raski sem minnst samkeppnisaðstöðu annarra atvinnu- fyrirtækja á landsbyggðinni.

5. gr.

Verkefni forstjóra.

Iðnaðarráðherra skipar forstjóra Byggðastofnunar til fimm ára í senn að fenginni tillögu stjórnar. Forstöðumaður fyrirtækjasviðs skal vera staðgengill forstjóra. Forstjóri annast framkvæmdastjórn og daglegan rekstur stofnunarinnar og skal í þeim efnum fara eftir þeirri stefnu og fyrirmælum sem stjórnin hefur gefið. Hann gerir tillögur til stjórnar um skipulag og stefnu. Forstjóri veitir lánanefnd jafnframt forstöðu. Að öðru leyti en mælt er fyrir um í lögum um Byggðastofnun og reglugerð þessari fer um verkefni forstjóra samkvæmt lögum um lánastofnanir aðrar en viðskiptabanka og sparisjóði.

II. KAFLI

Starfsemi.

6. gr.

Skipulag starfseminnar.

Starfsemi Byggðastofnunar skal, auk skrifstofu forstjóra, skiptast í eftirtalin svið:

1. Fyrirtækjasvið sem annast m.a. lánsbeiðnir, ráðgjöf, útborgun lána, verkefnafjármögnun, athuganir og þróunarverkefni vegna fyrirtækja og atvinnulífs.
2. Þróunarsvið sem annast samstarf við atvinnuþróunarfélög og stofnanir, gagnasöfnun og úrvinnslu upplýsinga og hefur umsjón með úttektum, rannsóknum og öðru þróunarstarfi á sviði byggðamála og atvinnulífs.
3. Lögfræðisvið sem annast m.a. lögfræðileg verkefni, innheimtu og yfirstjórn skjalagerðar.
4. Rekstrarsvið sem annast m.a. rekstur stofnunarinnar, bókhald, innheimtu lána, ásamt gerð rekstrar- og greiðsluáætlana.

7. gr.

Áætlun.

Í upphafi hvers árs skal stjórn Byggðastofnunar láta gera áætlun um starfsemi stofnunarinnar á viðkomandi ári. Áætlun þessi skal vera í tveimur hlutum: Starfsáætlun og áætlun fyrir lánastarfsemi. Lánastarfsemin skal greiða þann kostnað í rekstri stofnunarinnar sem til hennar má rekja. Áætlanir skulu sendar iðnaðarráðherra til kynningar eigi síðar en 15. febrúar ár hvert. Í starfsáætlun skal fjallað um þau verkefni sem stjórn stofnunarinnar vill að unnið sé að og ekki teljast til venjubundinna verkefna. Þar skal einnig vera rekstraráætlun fyrir annað en lánastarfsemina. Gera skal grein fyrir hvernig framlögum á fjárlögum og öðrum tekjum skal ráðstafað í kostnað við rekstur, þátttöku í kostnaði vegna starfsemi atvinnuþróunarfélaga, fjármögnun verkefna og kaupa á hlutafé. Í áætlun fyrir lánastarfsemi skal koma fram stefna um útlán ársins og rekstrar- og fjárhagsáætlun fyrir lánastarfsemina. Þar skal m.a. sundurliða nauðsynleg framlög í afskriftarreikning útlána vegna almennra

lána og áhættulána. Með áhættulánum er átt við lán með meiri áhættu en vaxtamunur þeirra getur greitt. Í áætlun um fjármögnun verkefna skal gerð grein fyrir þeim verkefnum sem stofnunin hyggst vinna að á árinu og þeim markmiðum sem stefnt er að með þeim. Þar skal gerð grein fyrir því hvert framlag stofnunarinnar er til einstakra verkefna og hvert framlag samstarfsaðila er.

III. KAFLI Atvinnuráðgjöf.

8. gr. Efling atvinnulífs.

Byggðastofnun vinnur að aukinni fjölbreytni atvinnulífsins á landsbyggðinni og aðlögun þess að breyttum aðstæðum, m.a. með eflingu rannsóknar- og þróunarstarfs og aukinni notkun upplýsingatækni í starfsemi fyrirtækja. Byggðastofnun gerir samninga við atvinnuþróunarfélög, stofnanir, sveitarfélög, sjálfstætt starfandi ráðgjafa eða aðra um að annast atvinnuráðgjöf á tilteknu sviði, atvinnugrein eða landsvæði. Þá skal stofnunin vinna að því að efla samstarf og samhæfingu í atvinnuþróunarstarfsemi. Byggðastofnun veitir atvinnuþróunarfélögum faglega aðstoð við atvinnuþróun og nýsköpun, miðlar upplýsingum, aðstoðar við endurmenntun, samræmingu á starfsemi atvinnuþróunarfélaganna og eflingu samstarfs þeirra á milli. Hún myndar tengsl við stofnanir sem vinna að atvinnu- og byggðaþróun, skipuleggur samstarfsverkefni og aðstoðar við leit að samstarfsaðilum varðandi sérhæfð mál.

9. gr. Efling búsetuþátta.

Byggðastofnun hefur samvinnu við atvinnuþróunarfélög, sveitarfélög og opinberar stofnanir og aðra aðila um eflingu búsetuþátta. Þar má telja menntun og menningu, samgöngur, umhverfismál og þjónustu. Byggðastofnun getur tekið þátt í gerð svæðisskipulags samkvæmt skipulags- og byggingarlögum. Byggðastofnun tekur þátt í samstarfshópum og aðstoðar við greiningu vanda dreifibýlla svæða, þar sem veruleg röskun hefur orðið á atvinnuháttum og búsetu.

**10. gr.
Rannsóknir, upplýsingar og umsagnir.**
Byggðastofnun vinnur að gagnasöfnun og rannsóknum og fylgist með atvinnu- og byggðaþróun og helstu áhrifaþáttum hennar og árangri opinberra stuðningsaðgerða á sviði atvinnumála og byggðaþróunar, jafnt á Íslandi sem í löndum þar sem svipaðar aðstæður eru. Stofnunin getur tekið þátt í alþjóðlegum rannsóknarverkefnum og gert samninga við háskóla, rannsóknastofnanir og aðra um rannsóknir á þessu sviði. Byggðastofnun metur áhrif lagasetningar og annarra stjórnvaldsaðgerða á byggðaþróun. Byggðastofnun veitir umsagnir og getur unnið greinargerðir og tillögur fyrir Alþingi, ráðuneyti, stofnanir, sveitarfélög og aðra á verkefnasviði sínu.

**11. gr.
Samstarf og samskipti.**
Byggðastofnun vinnur að myndun samstarfsneta og getur tekið þátt í og skipulagt innlend og erlend samstarfsverkefni á sviði byggða- og atvinnumála. Byggðastofnun aðstoðar atvinnuþróunarfélög og aðra samstarfsaðila við gerð og öflun slíkra verkefna.

**12. gr.
Stefnumótandi byggðaáætlun.**
Iðnaðarráðherra leggur fyrir Alþingi tillögu til þingsályktunar um stefnumótandi byggðaáætlun fyrir fjögurra ára tímabil. Áætlunin skal lýsa markmiðum og stefnu ríkisstjórnarinnar í byggðamálum, áætlunum um aðgerðir á sviði atvinnumála, opinberrar þjónustu o.fl. Koma skal fram með hvaða hætti einstakar aðgerðir skulu fjármagnaðar, tímasetning þeirra og hver ber ábyrgð á framkvæmd þeirra. Í byggðaáætlun skal gerð grein fyrir ástandi og horfum í þróun byggðar og framvindu gildandi byggðaáætlunar. Iðnaðarráðherra skal vinna að byggðaáætlun í samvinnu við Byggðastofnun og leita faglegar ráðgjafar hjá stofnuninni um rannsóknir og úttektir til undirbúnings gerð byggðaáætlunar. Við gerð byggðaáætlunar hafi iðnaðarráðherra samráð við önnur ráðuneyti, sveitarfélög og aðra aðila eftir þörfum. Byggðaáætlun skal endurskoða á tveggja ára fresti. Byggðastofnun fylgist með framkvæmd þeirra þátta stefnumótandi byggðaáætlunar sem ráðherra felur henni.

IV. KAFLI Fjármögnun verkefna og veiting lána og ábyrgða.

**13. gr.
Fjármögnun verkefna.**
Byggðastofnun veitir framlög til verkefna vegna atvinnuuppbyggingar og á sviði nýsköpunar. Stjórn stofnunarinnar ákveður verkefni og leitar eftir samstarfsaðilum um þau. Við umfjöllun um einstök verkefni getur stjórn, ásamt samstarfsaðilum, sett á fót verkefnanefndir til ráðgjafar. Byggðastofnun getur einnig falið atvinnuþróunarfélögum úthlutun fjár til einstakra verkefna.

**14. gr.
Veiting lána og ábyrgða.**
Byggðastofnun veitir lán og ábyrgðir. Stjórn stofnunarinnar getur falið forstjóra að ákveða einstakar lánveitingar samkvæmt reglum sem stjórn setur. Lánskjör skulu ákveðin af stjórn. Lánstími skal ekki vera lengri en 25 ár. Markmið lánastarfseminnar er m.a. að tryggja fyrirtækjum og einstaklingum í atvinnurekstri á landsbyggðinni aðgang að langtímalánum á sem hagstæðustum kjörum, stuðla að vexti framsækinnna fyrirtækja, nýsköpun í atvinnulífi og eflingu byggða.

Fjárhagslegt markmið lánastarfseminnar er að varðveita eigið fé að raungildi.

15. gr.

Umsóknir um lán.

Við mat á umsóknum skal hafa til viðmiðunar rekstur og rekstrarhorfur fyrirtækis, fjárhagsstöðu, reynslu og þekkingu fyrirsvarsmanna þess, tryggingar fyrir lánum, nýsköpunargildi, samkeppnis-sjónarmið og gildi fyrir uppbyggingu atvinnulífs á landsbyggðinni. Þá skal lögð áhersla á samstarf við aðrar lánastofnanir og stuðla að því að þær láni til fyrirtækja á landsbyggðinni. Öll lán skal áhættuflokka við afgreiðslu, m.a. miðað við rekstrarhorfur fyrirtækis, fjárhagsstöðu og tryggingar fyrir lánum.

Umsóknir um lán skulu að jafnaði vera á umsóknareyðublöðum sem fást hjá stofnuninni og atvinnuþróunarfélögum.

16. gr.

Eftirgjöf lána.

Óheimilt er að gefa eftir veitt lán. Frá þessu má þó gera undantekningar þegar sérstakar ástæður mæla með, svo sem þegar lán eru ekki með haldbærum tryggingum og það samræmist innheimtuhagsmunum stofnunarinnar. Leita skal umsagnar Ríkisendurskoðanda áður en einstök lán eru gefin eftir.

17. gr.

Takmarkanir.

Byggðastofnun er heimilt að fjármagna verkefni, veita lán og ábyrgðir á landsbyggðinni. Þ.e. ekki í eftirtöldum sveitarfélögum:

Hafnafjarðarkaupstað, Garðabæ, Bessastaða-hreppi, Kópavogskaupstað, Seltjarnarneskaupstað, Reykjavíkurborg og Mosfellsbæ.

Um fjármögnunar- og lánastarfsemi Byggðastofnunar gilda ákvæði samningsins um Evrópska efnahagssvæðið, sbr. lög nr. 2/1993.

Aðstoð sem fellur undir c-lið 3. mgr. 61. gr. EES-samningsins vegna fjárfestinga skal ekki nema hærri fjárhæð en svarar til 17% að teknu til-lit til tekjuskatts, af upphaflegum stofnkostnaði vegna starfsstöðvar eða breytinga á henni. Til viðbótar er heimilt að veita smáum og meðal-stórum fyrirtækjum aðstoð er svarar til allt að 10% af sömu kostnaðarþáttum, sbr. skilgreiningu 10.2 í leiðbeiningarreglum Eftirlitsstofnunar EFTA um ríkisaðstoð, sem birtar eru í EES-viðbæti við Stjórnartíðindi EB. Framangreindir hundraðs-hlutar eru hámarksviðmiðanir fyrir alla opinbera fjárhagsaðstoð til sama verkefnis.

Við útreikning og mat á veittri aðstoð skal miða við þá ávöxtun sem fengist hefði við eðlilegar markaðsaðstæður hverju sinni.

V. KAFLI

Þátttaka í atvinnurekstri.

18. gr.

Stofnun fyrirtækja.

Byggðastofnun getur, í samræmi við hlutverk sitt, stuðlað að stofnun nýrra fyrirtækja samkvæmt ákvörðun stjórnar. Höfð skal hliðsjón af byggða-áætlun við slíkar ákvarðanir.

Til að stuðla að stofnun nýrra fyrirtækja getur Byggðastofnun veitt aðstoð og ráðgjöf við undirbúning, svo og veitt ábyrgðir og lagt fram fjármagn. Almennt séð skal fjárhagsleg fyrir-greiðsla miðast við að stofnunin sé ekki sjálf beinn þátttakandi í atvinnurekstri. Þó er stofnuninni heimilt að taka þátt í félagi með allt að 30% hluta-fjárframlagi ef ríkar ástæður eru til að mati stjórn-ar stofnunarinnar. Byggðastofnun er þó ávallt heimilt að taka þátt í félagi með hlutafjárframlagi eða öðrum stofnframlögum sem eigandi ef um er að ræða eignarhalds-, fjárfestingar- eða þróunar-félag, þar með talin atvinnuþróunarfélög.

Þrátt fyrir ákvæði 2. mgr. er Byggðastofnun ætíð heimilt að verja kröfur sínar með því að breyta þeim í hlutafé. Þá er Byggðastofnun heimilt að breyta fullnustueignum í hlutafé þegar það er talið vera fjárhagslega hagkvæmasta leiðin til að verja innheimtuhagsmuni stofnunarinnar.

19. gr.

Sala hlutabréfa (eignarhluta).

Þjóða skal til sölu á almennum markaði þau hluta-bréf sem Byggðastofnun á og skal við það miðað að hlutabréfin séu auglýst til sölu eigi sjaldnar en einu sinni á ári. Heimilt er einnig að setja bréfin í sölu á viðurkenndum hlutabréfamarkaði.

Ákvæði þessarar greinar taka ekki til hlutafjár-eignar Byggðastofnunar í eignarhalds-, fjárfest-ingar- og þróunarfélögum, þar með talið atvinnu-þróunarfélögum, en stjórn Byggðastofnunar er heimilt að selja hlutabréf stofnunarinnar í slíkum félögum.

20. gr.

Eignarhalds-, fjárfestingar- og þróunarfélög.

Með vísan til hlutverks Byggðastofnunar er stjórn stofnunarinnar heimilt að ákveða að stofnunin taki þátt í eignarhalds-, fjárfestingar- og þróunar-félögum með allt að 40% eignaraðild. Skilyrði slíkrar aðildar er að fagfjárfestar, fyrirtæki í einka-eigu og einstaklingar eigi a.m.k. 10% hlutafjár í slíkum félögum. Þá skal stofnunin hafa samstarf við fjárfestingarsjóði og lánastofnanir, eftir því sem við á, um fyrirgreiðslu til verkefna sem sam-rýmast hlutverki hennar.

VI. KAFLI
Önnur ákvæði.

21. gr.

Upplýsingar um starfsemi.

Iðnaðarráðherra skal gefa Alþingi árlega skýrslu um starfsemi Byggðastofnunar og framvindu byggðaáætlunar.

22. gr.

Tekjur.

Tekjur Byggðastofnunar eru framlag úr ríkissjóði og fjármagnstekjur.

23. gr.

Lántaka.

Byggðastofnun er heimilt innan ramma fjárlaga að taka lán til starfsemi sinnar innan lands eða erlendis, annaðhvort í eigin nafni eða fyrir milli-göngu annarra aðila.

24. gr.

Þagnarskylda.

Stjórnarmenn og allir starfsmenn Byggðastofnunar eru bundnir þagnarskyldu um atriði sem þeir fá vitneskju um í starfi sínu og leynt skulu fara samkvæmt lögum, fyrirmælum yfirboðara eða eðli málsins. Þagnarskylda helst þótt látið sé af starfi.

25. gr.

Hæfi stjórnarmanna.

Stjórnarmaður skal ekki taka þátt í meðferð máls er varðar fyrirtæki ef hann situr í stjórn þess eða er starfsmaður þess. Hann skal einnig víkja ef hann er verulega fjárhagslega háður fyrirtæki vegna eignaraðildar, viðskipta eða af öðrum ástæðum. Sama gildir um þátttöku stjórnarmanns í meðferð máls er varðar aðila sem eru honum svo persónulega tengdir að hætta sé á að hann fái ekki litið hlutlaust á málið. Við upphaf stjórnarsetu ber stjórnarmanni að leggja fram yfirlit yfir þau fyrirtæki sem hann telur að svo sé ástatt um að hann geti ekki tekið þátt í afgreiðslu á málefnum þeirra. Hann skal einnig tilkynna ef breytingar verða á högum hans að þessu leyti.

26. gr.

Reglugerðarheimild.

Reglugerð þessi er sett samkvæmt heimilt í lögum nr. 106/1999 um Byggðastofnun, svo og með vísan til 61. gr. samningsins um Evrópska efnahagssvæðið, sbr. 1. mgr. 2. gr. laga nr. 2/1993, um lagagildi samningsins hér á landi. Reglugerð þessi öðlast gildi við birtingu.

Iðnaðarráðuneytinu, 16. maí 2000.