

# Reynsla af þátttöku RHA í ESPON verkefnum

*Ráðstefna um ESPON rannsóknir  
Háskólinn í Reykjavík 12. mars 2012*

Hjalti Jóhannesson, forstöðumaður  
Rannsókn- og þróunarmiðstöð Háskólans á Akureyri

# Þátttaka RHA í ESPON

- Lokið verkefni:
  - ESPON Action 2.1.5 - Territorial Impacts of European Fisheries Policy (Minniháttar þátttaka, undirverktaki hjá Norsk Institutt for By og Regional forskning - NIBR)
- Verkefni í vinnslu:
  - NORBA: Nordic - Baltic Dialogues on Transnational Perspectives in Spatial Planning (samstarf norrænna ECP-tengiliða og kynningar á ESPON-verkefnum)
  - SeGI: Services of General Interest (almannþjónusta og þróun byggðar)
- Verkefni sem eru að hefjast:
  - KITCASP: Key Indicators for Territorial Cohesion and Spatial Planning
  - ENECON (Að verulegu leyti framhald á NORBA-verkefninu)

# Þátttaka í ESPON

## bæði krefjandi og gefandi

- Almenn reynsla
  - RHA/HA, lítil stofnun – starfsmenn verða að vera sveigjanlegir
  - Staðsetning á norðanverðu Íslandi = kostnaðarsöm og tímafrek ferðalög
  - Verðmæt reynsla og upplýsingar eru að byggjast upp
- Fjárhagslegt umhverfi
  - Sannanlegur kostnaður er endurgreiddur
  - Flókið ferli fyrir fjárhagsuppgjör
  - Langur endurgreiðslutími, erfitt fyrir litlar stofnanir
- Aðgengileiki að sambærilegum gögnum
  - Ísland er nýtt í ESPON umhverfinu og skortir hefð (tölum ekki „Esponísku“)
  - Lítil áhersla stjórnvalda á landfræðilega greinanleg gögn?
  - Kort og GIS-gögn er dreifð milli stofnana og fyrirtækja og frekar erfitt að ná í þau og tileinka sér notkun þeirra
  - Landfræðileg flokkun svæða (NUTS-skipting) þarf að vera þannig að hún sýni landfræðilegan mun á þróun byggðar
  - Þátttaka í ESPON-verkefnum mun örugglega sýna fram á hvar þörf er á landfræðilega greinanlegum gögnum um stöðu byggðar

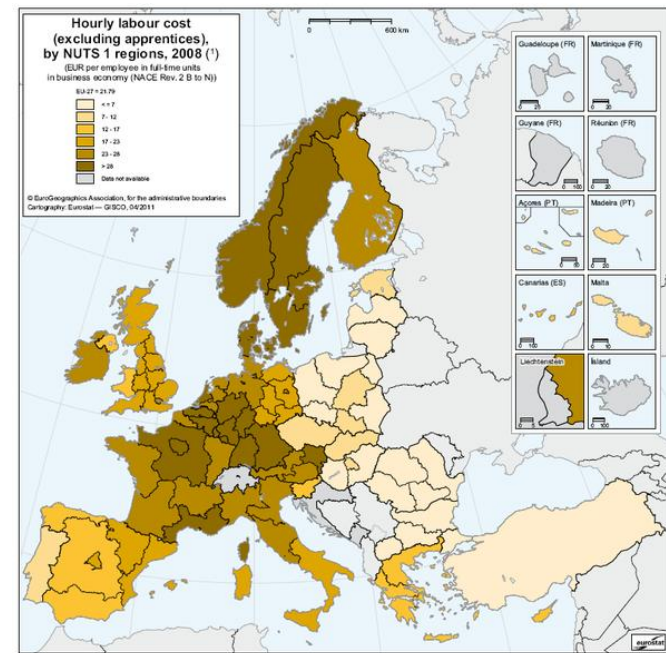
# Aukin gögn um Ísland verða til

- Ísland verður sýnilegra og meiri upplýsingar um landið í samanburði við önnur Evrópulönd í stað þess að:

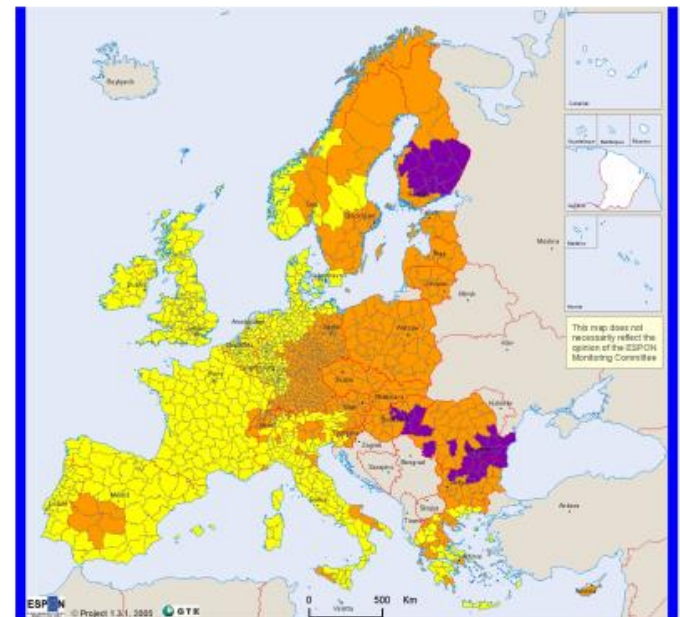
- Vera ákjósanlegur staður til þess að setja á skýringar kortsins!

Eða

- Grár depill í vinstra horninu efst með „no data“ (sem er algengara)



(1) Turkey NACE Rev. 1.1 C to K; Finland and Turkey national level



# Fjárhagslegt utanumhald

- Peningaslóðin er frekar flókin hjá ESPON
  - Fjárhagsskýrslur á 6 mánaða fresti
    - Endurskoðun í hvert skipti (sönnun færð á öll útgjöld með afritum reikninga og tímaskýrslum)
  - Biðtími eftir endurgreiðslu getur verið býsna langur
    - Engar greiðslur afgreiddar fyrr en síðasti partnerinn er búinn að skila endurskoðuðum fjárhagsskýrslum til lead partnersins

**CHECKLIST FOR SUBMISSION TO THE LEAD PARTNER**

- This sheet has to be filled in only after the First Level Control has been implemented and the signed Financial Report together with the control documentation have been received from the First Level Controller.
- Please fill in the checklist, sign and stamp it and send it to the Lead Partner together with the requested documentation.

**ESPON 2013 PROGRAMME**

Project number:	101_PR1_16_0260
Project acronym:	SeGI
Contract number:	094/2011
Project Partner name:	University of Akureyri Research Centre
Project Partner number:	Partner 5
Progress Report number:	3
Period covered:	01/10/2011 - 31/03/2012

**List of all attachments to this report to be sent to the Lead Partner**

	Attached (Y/N)
Cover Page	
Activity Report (separate Word-file)	
Control Report	
Control Checklist	
Control Certificate	
Checklist for designation and designation certificate of the First Level Controller (if relevant)	
Sheet D1	
Sheet E	
Sheet F	
Sheet G	
Sheet H	
Sheet I	
Submission Checklist	

**INCOMPLETE**

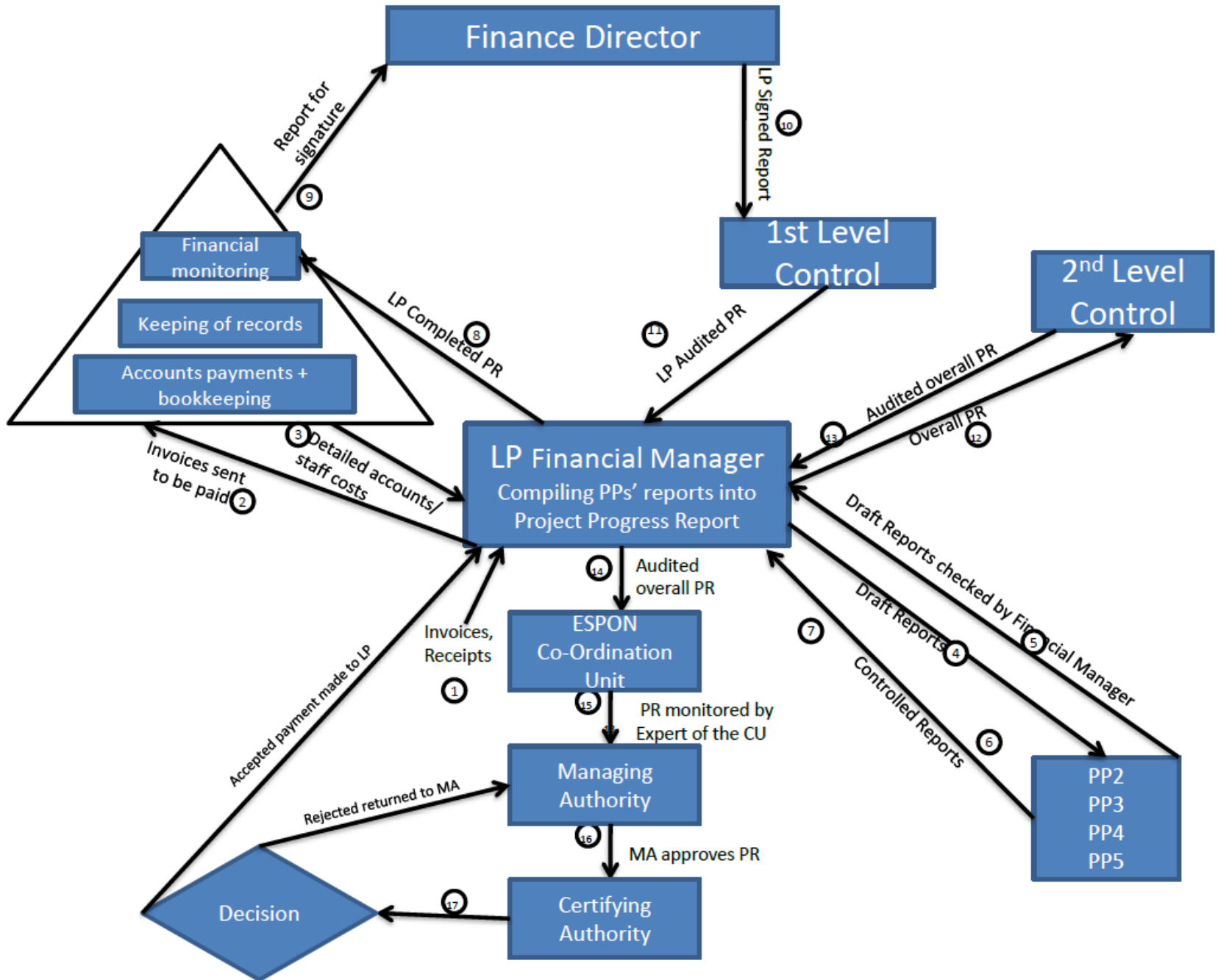
**The Lead/Project Partner representative certifies that all the information provided in the Activity Report and the Financial Report is true and correct and the necessary documentation is attached.**

Name of Project/Lead Partner representative: \_\_\_\_\_

Signature of the Project/Lead Partner: \_\_\_\_\_

Date: \_\_\_\_\_

Official Stamp of the Project/Lead Partner: \_\_\_\_\_





# Ýmis flokkunarkerfi og hugtök

- Þátttaka í ESPON hjálpa til að gera ýmiskonar flokkun sem varðar stöðu byggðar á Íslandi og landfræðilega flokkun svæða
  - NUTS svæðisskiptingin:
    - Þróun og hagnýting fyrir íslenskar aðstæður
  - ESPON svæðaflokkun (regional typology):
    - urban-rural
    - metropolitan regions
    - border regions
    - islands regions
    - sparsely populated regions
    - outermost regions
    - mountainous regions
    - coastal regions
    - regions in industrial transition.
  - ESPON map kit
    - Getur orðið notadrjúgt til að setja Ísland í Evrópskt samhengi í byggðalegu tilliti – samanburður

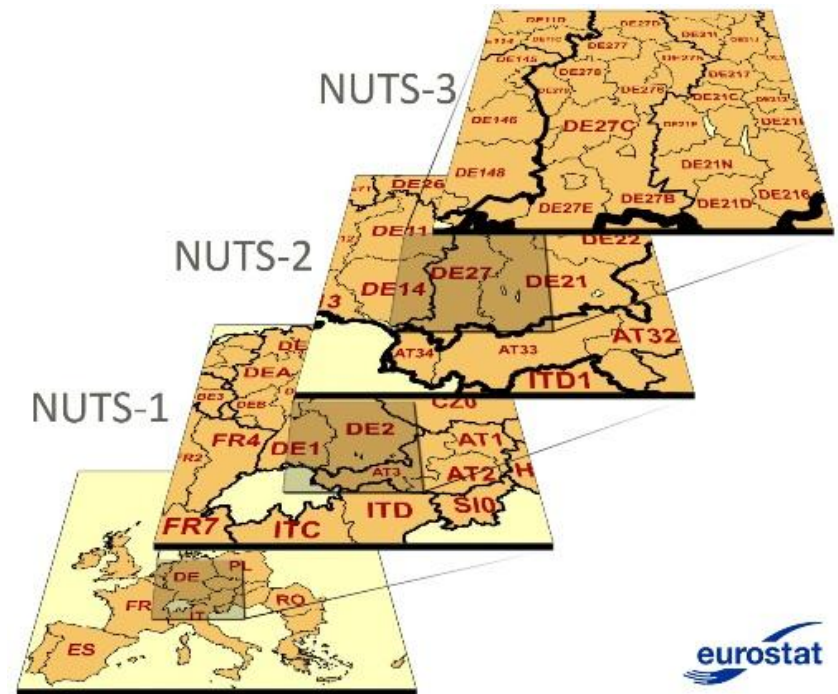


EUROPEAN UNION  
Part-financed by the European Regional Development Fund  
INVESTING IN YOUR FUTURE

Regional level: NUTS 3  
Source: xxx, year  
Origin of data: xxx, year  
© EuroGeographics Association for administrative boundaries

# NUTS – svæðisskiptingin

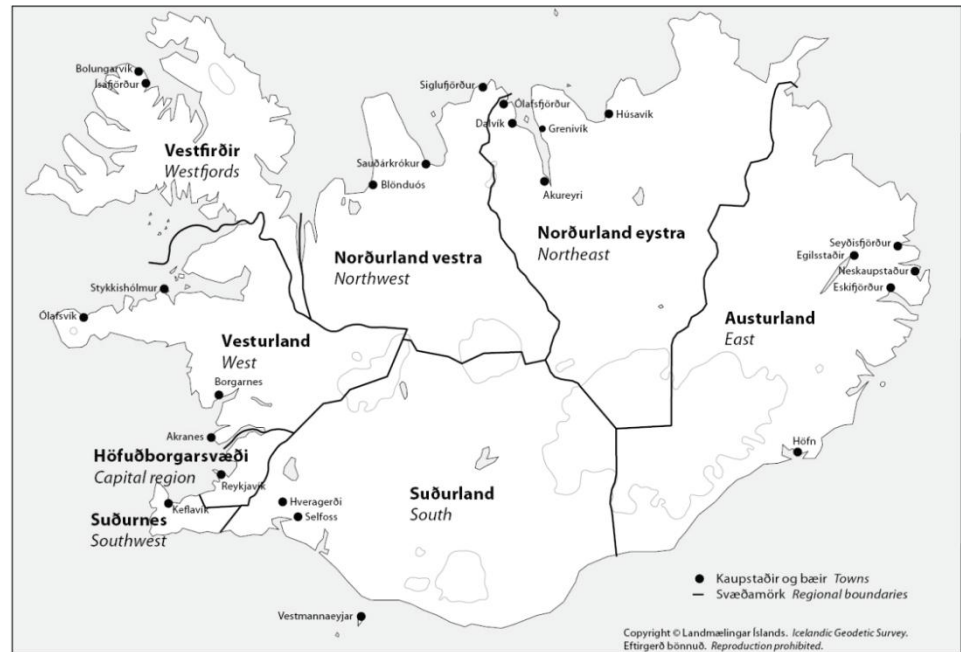
- NUTS\* er lagskipt kerfi til að skipta upp landsvæði ESB
  - Söfnun, þróun og samræming byggðatengdra hagtalna ESB (regional statistics)
  - Félags- og hagfræðilegar greiningar svæða (socio-economic analyses)
- NUTS 1: helstu félags- og hagfræðileg svæði
- NUTS 2: grundvallar svæðisskipting fyrir byggðastefnu ESB
- NUTS 3: minni svæði fyrir sérstakar greiningar
  - Local administrative units, LAU 1 (sub-regions, stundum sömu svæði og NUTS 3)
  - Local administrative units, LAU 2 (minnstu stjórnsýslueiningar)





# NUTS á Íslandi

- Íslandi er nú skipt í tvö NUTS 3 svæði (höfuðborgarsvæði og landsbyggð), átta LAU 2 svæði (ca. gömlu kjördæmin) og 75 LAU 1 (sveitarfélögin)
  - NUTS 3 er líklega of gróf skipting
  - Takmarkað framboð landfræðilega greinanlegra gagna hamlar samstarfi við önnur lönd um byggðatengdrar rannsóknir
    - Ísland fékk undanþágur í EES samningi frá því að safna ákveðnum svæðisgreinanlegum gögnum og gögnum um flutninga
    - Stefnt á að fá að viðhalda þessum undanþágum í aðildarviðræðum núna
- Hvernig Íslandi verður skipt upp í NUTS-svæði og hvernig gögnum verður safnað í framtíðinni hefur mikil áhrif á byggðatengdar rannsóknir



# Samandregið

- Jákvætt en jafnframt áskorun að taka þátt í ESPON verkefnum
  - Íslendingar eru nýir í þessum tegundum rannsókna, frekari þátttaka mun hjálpa til við að yfirstíga nokkrar áskoranir
    - Þróun gagnabrunna, rannsóknaraðferðir og meiri þátttaka í verkefnum
  - Aukin þekking á landi og þjóð mun byggjast upp og samanburður við önnur lönd verður auðveldari
    - Betri forsendur fyrir stefnumótun hins opinbera
    - Kostir fyrir háskólasamfélagið og menntakerfið í heild sinni

*Takk fyrir*

