

Lóa – Nýsköpunarstyrkir



Stjórnarráð Íslands
Háskóla-, iðnaðar- og
nýsköpunarráðuneytið

LYKILLINN AÐ BÆTTUM LÍFSGÆÐUM
OG FLEIRI TÆKIFÆRUM ER AÐ
HUGVITIÐ VERÐI **STÆRSTA**
ÚTFLUTNINGSGREIN
ÞJÓÐARINNAR

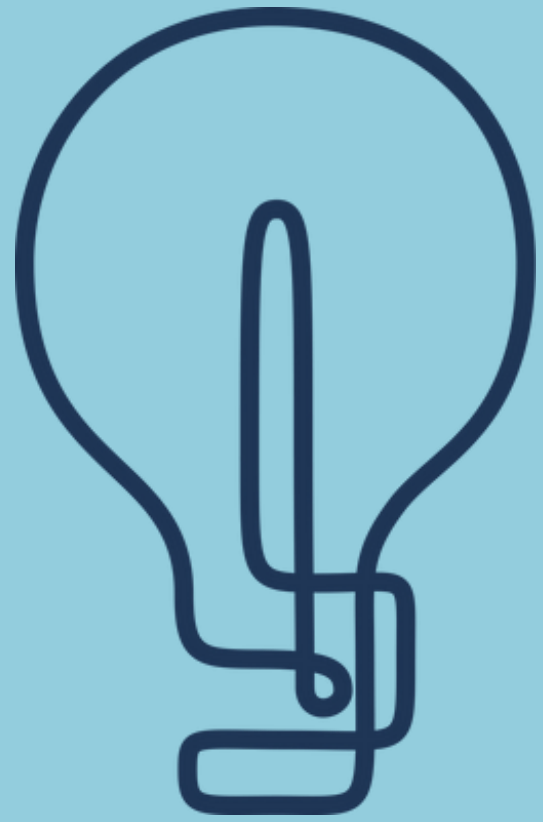


Lóa – nýsköpunarstyrkir

100 m.kr.

20 m.kr.

1 ár



Hvernig verkefni fá styrk

Hlutverk

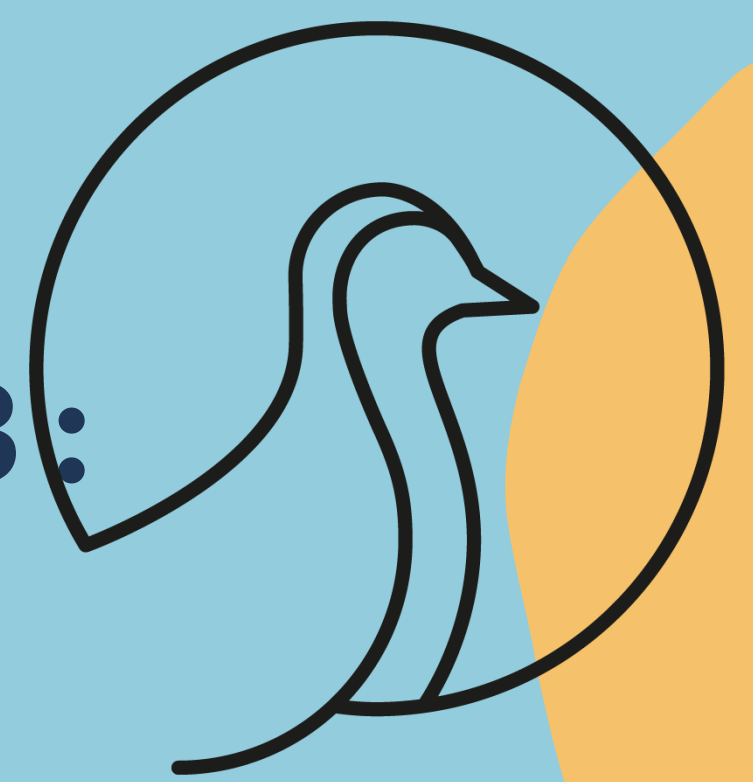
- Auka við nýsköpun á landsbyggðinni
- Styðja við atvinnulíf og verðmætasköpun sem byggir á **hugviti**
- Stuðla að uppbyggingu vistkerfis fyrir nýsköpunarstarfsemi

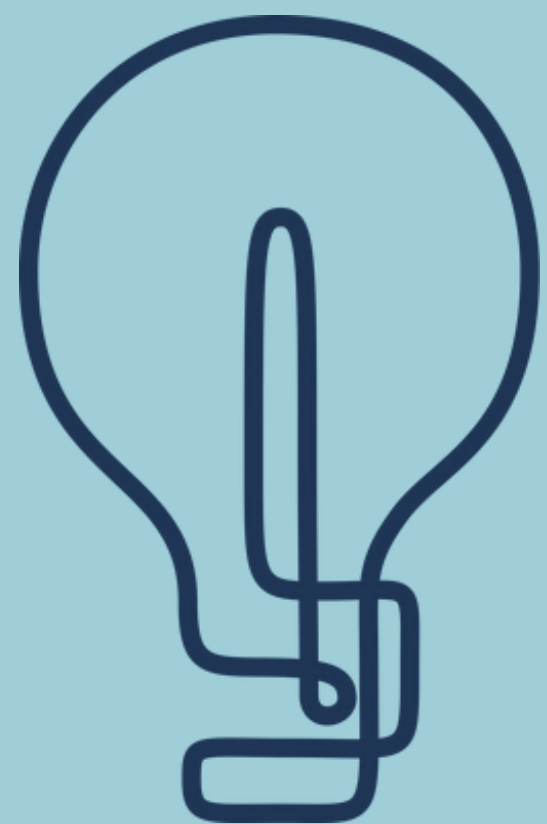
Áherslur Lóu nýsköpunarstyrkja árið 2023:

A) verkefni sem komin eru af byrjunarstigi

B) Verkefni sem tengjast samfélagslegum áskorunum á borð við:

- loftslagsmál
- sjálfbærni í heilbrigðis- og menntamálum
- sjálfbærni í matvælaframleiðslu

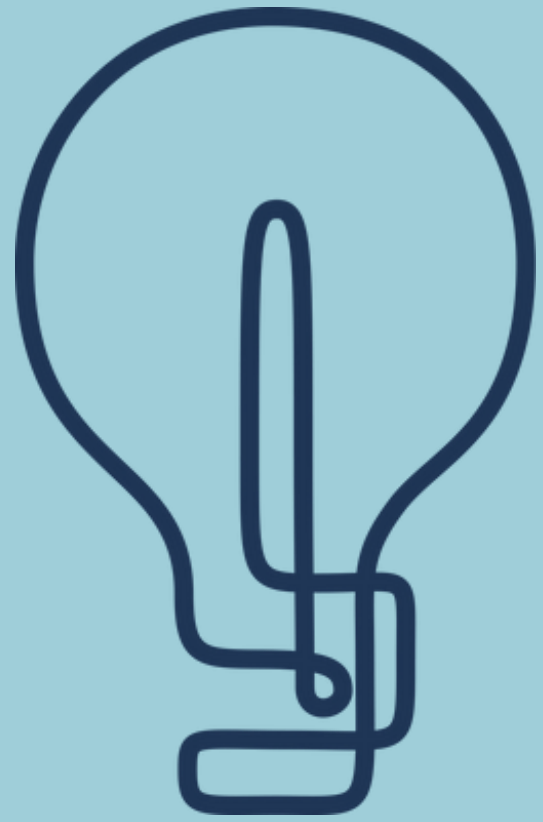




**Hvernig
verkefni
fá styrk**

Nýsköpun og nýnæmi 50%

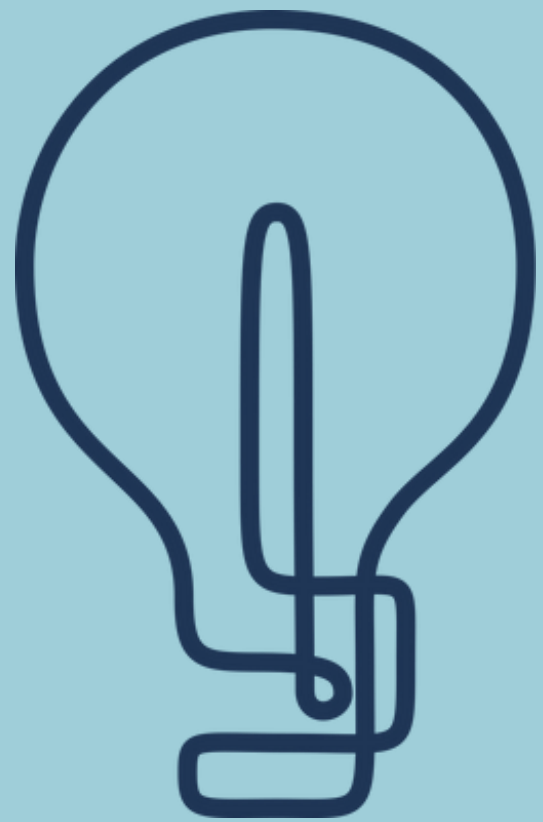
- Mikilvægi fyrir nýsköpun og uppbyggingu á hugvitsdrifnu atvinnulífi á svæðinu
- Mikilvægi fyrir verðmætasköpun á svæðinu
- Tenging við nýsköpunarstefnu stjórnvalda og svæðisbundnar áherslur á sviði nýsköpunar og atvinnulífs
- Skalanleiki verkefnis þ.e. möguleiki til stækkunar



Hvernig verkefni fá styrk

Samstarf og mótframlag 10%

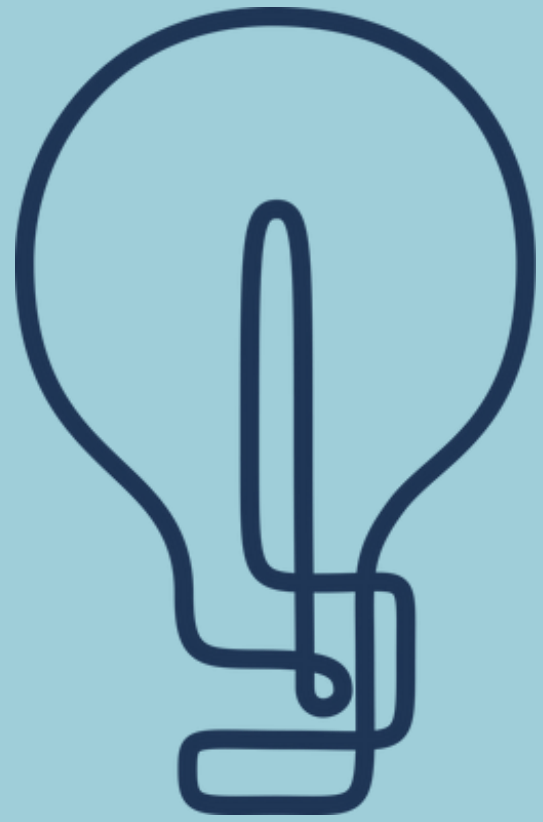
- Samstarf þvert á landshluta
- Samstarf innan svæðis
- Alþjóðlegt samstarf
- Samstarf er ekki skilyrði sé það ekki nauðsynlegt fyrir verkefnið
- Samstarf eða aðkeypt þjónusta?



Hvernig verkefni fá styrk

Samfélagslegt gildi 15%

- Mikilvægi verkefnis fyrir uppbyggingu vistkerfis nýsköpunar og nýrrar þekkingar á svæðinu
- Tenging verkefnis við heimsmarkmið sameinuðu þjóðanna
- Hver verða áhrif verkefnisins nái það fram að ganga

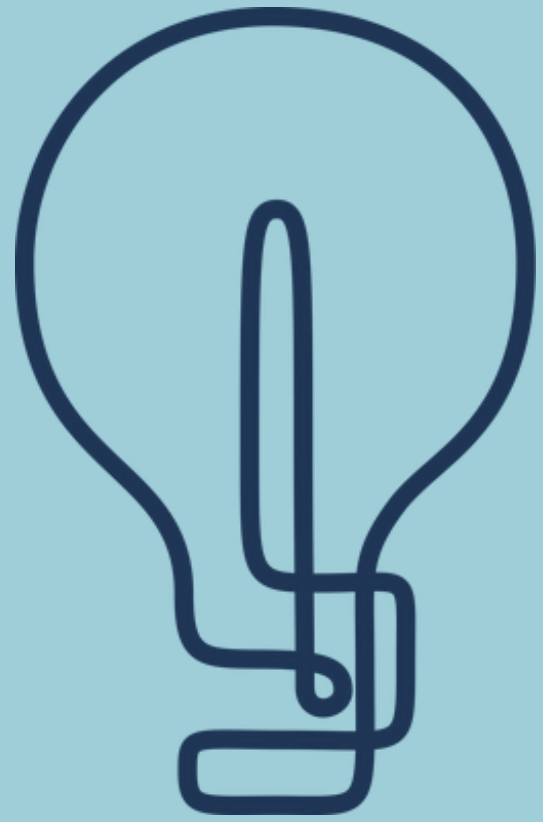


Hvernig verkefni fá styrk

Faglegir þættir 25%

- Gæði verkefnis – sbr. skýr markmið, skýr tíma- og verkáætlun, hvernig verður markmiðum náð og hvernig skal meta árangur
- Faglegur bakgrunnur umsækjanda og annarra
- Fjárhagslegur grundvöllur verkefnisins og önnur fjármögnun

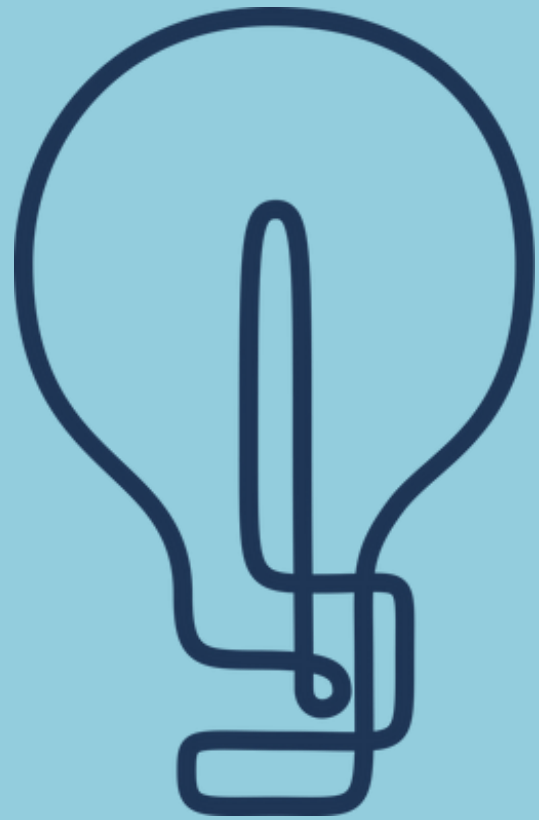
Mótframlag frá umsækjanda þarf að vera 30% að lágmarki



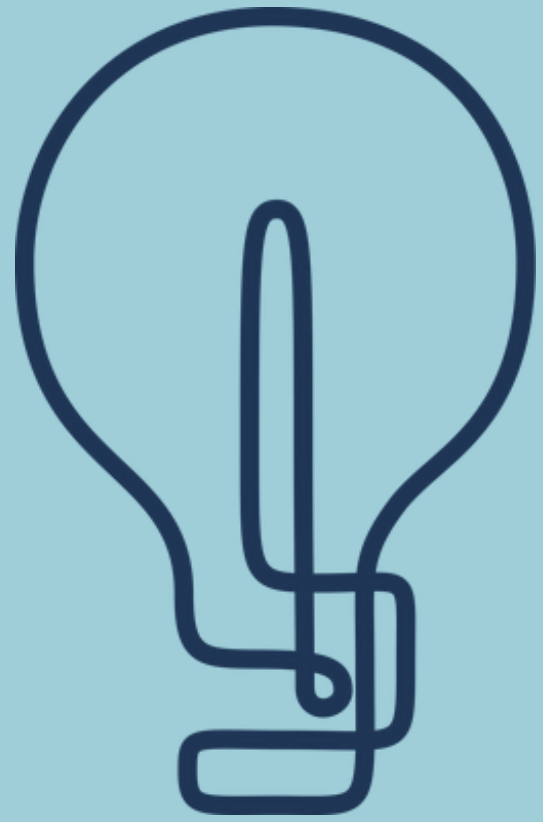
Styrkhæfur kostnaður

- a) Laun við rannsóknir og þróun
- b) Aðkeypt þjónusta sem getur verið nauðsynleg fyrir framgang verkefnis, t.d. ráðgjöf og sérfræðipjónusta
- c) Funda- og ferðakostnaður
- d) Samrekstur og aðstaða (allt að 20%)

Óstyrkhæfur kostnaður



- a) Afborganir af lánum
- b) Kostnaður vegna stofnunar fyrirtækja og leyfisveitingar
- c) Framleiðslukostnaður á vörum til sölu
- d) Kaup á tækjum, búnaði, fasteignum og lagfæringar/breytingar á fasteignum (*í undantekningartilvikum kemur til greina styrkveiting í sérhæfð tæki sem eru nauðsynleg fyrir framgang verkefnisins*)
- e) Almennur rekstrarkostnaður



Annað

Þriggja manna matshópur leggur tillögur fyrir ráðherra sem tekur svo endanlega ákvörðun

Styrkur er greiddur út í tvennu lagi, við upphaf verkefnis 50% og 50% við lok verkefnis

Hægt er að hafa samband við starfsmenn ráðuneytis við undirbúning og ef upplýsingar óskast

Opnar (vonandi) í ársbyrjun 2024



Frekari upplýsingar: www.hvin.is
Hafðu samband: sigurdur.steingrimsson@hvin.is
loa.audunsdottir@hvin.is