

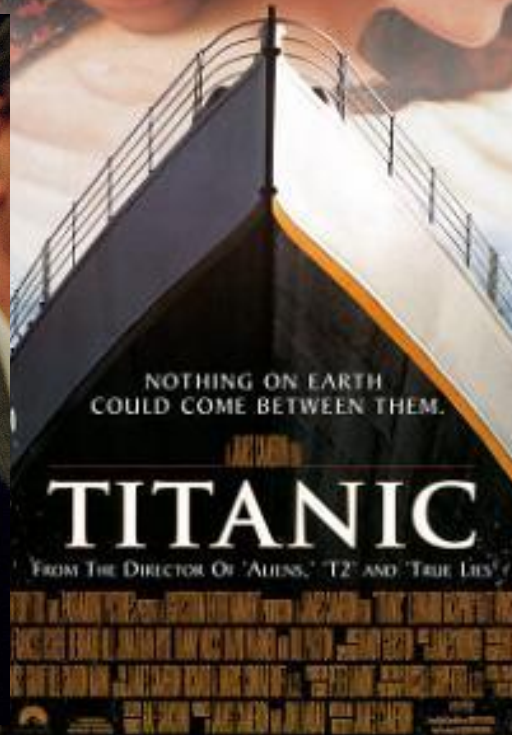


**ÞÓRODDUR BJARNASON**

**PRÓFESSOR Í FÉLAGSFRÆÐI VIÐ HÁSKÓLA ÍSLANDS**

**RANNSÓKNAPRÓFESSOR Í BYGGÐAFRÆÐI VIÐ HÁSKÓLANN Á AKUREYRI**

# 1997





Byggðastofnun  
Nóvember 1997

Stefán Ólafsson

# Búseta á Íslandi

Rannsókn á orsökum búferlaflutninga



I.5. Fyrri rannsóknir á búferlaflutningum á Íslandi

I.5.1. Rannsókn Sigurðar Guðmundssonar

I.5.2. Rannsókn Gylfa Arnbjörnssonar

I.5.3. Rannsókn Hjalta Jóhannessonar

I.5.4. Rannsókn Félagsvísindastofnunar Háskóla Íslands

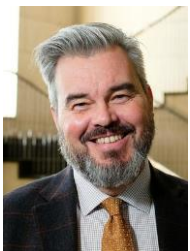
I.5.5. Rannsókn Gylfa Magnússonar

# 2017





# Byggðafesta og búferlaflutningar



# 198 íslenskar rannsóknir sem birtust á árunum 1997–2022

## BYGGÐAFESTA OG BÚFERLAFLUTNINGAR Á ÍSLANDI



Ritstjóri  
Þóroddur Bjarnason

### HEIMILDIR

- Albertína F. Elfasdóttir. 2012. *Ég á Ísafjörð og Ísafjörður á mig: Staðartengsl og staðarsjálfsemd í sambengi við búsetuval*. MA-ritgerð við Háskóla Íslands.
- Aldrich, R. 2004. Homosexuality and the city: An historical overview. *Urban Studies*, 41(9), 1719–1737.
- Al-Homoud, M. 2011. Social and physical attributes as measures of community satisfaction at As-Salihyyah in the Badia of Jordan. *Journal of Architectural and Planning Research*, 28(3), 211–228.
- Amcoff, J. 2009. Rapid regional enlargement in Sweden: A phenomenon missing an explanation. *Geogr. Ann.: Series B, Hum. Geogr.*, 91(3), 275–287.
- Anderson, B. 1991. *Imagined communities: Reflections on the origin and spread of nationalism*. Verso.
- Anderson, B. 2010. Migration, immigration controls and the fashioning of precarious workers. *Work, Employment and Society*, 24(2), 300–317.
- Anderson, J. E. 2011. The gravity model. *Annual Review of Economics*, 3, 133–160.
- Andersson, R., J. M. Quigley og M. Wilhelmson. 2004. University decentralization as regional policy: The Swedish experiment. *Journal of Economic Geography*, 4(4), 371–388.
- Andersson, R., J. M. Quigley og M. Wilhelmson. 2009. Urbanization, productivity, and innovation: Evidence from investment in higher education. *Journal of Urban Economics*, 66(1), 2–15.
- Andrea Hjálmsdóttir og Atli Hafþórsson. 2015. Staða kynjanna fyrir og eftir opnun Héðinsfjarðarganga: Samgöngur, viðhorf til vinnumarkaðar og verkaskipting á heimilum. *Íslenska þjóðfélagið*, 6(1), 53–75.
- Andrea Hjálmsdóttir og Marta Einarsdóttir. 2019. Mér finnst ég stundum eins og hamstur í hjóli: Streita í daglegu lífi fjölskyldufólks á Íslandi. *Íslenska þjóðfélagið*, 10(1), 4–20.
- Anna K. Gunnarsdóttir. 2009. *Orsakir búferlaflutninga kvenna af landsbyggðinni*. MA-ritgerð við Menntavísindasvið Háskóla Íslands.
- Anthias, F. 2012. Transnational mobilities, migration research and intersectionality. *Nordic Journal of Migration Research*, 2(2), 102–110.

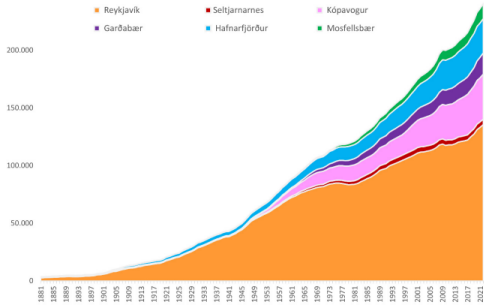


# BYGGÐAFESTA OG BÚFERLAFLUTNINGAR Á ÍSLANDI

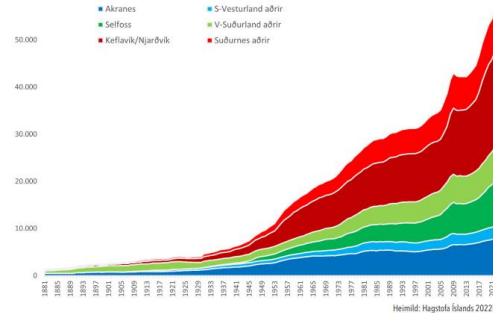


Ritstjóri  
Þóroddur Bjarnason

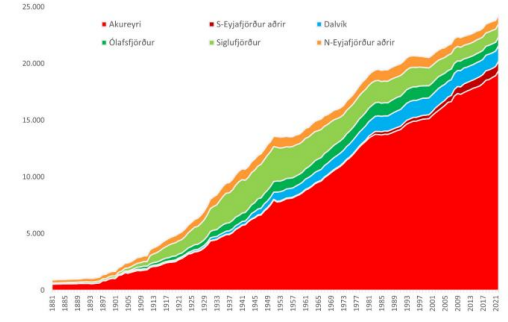




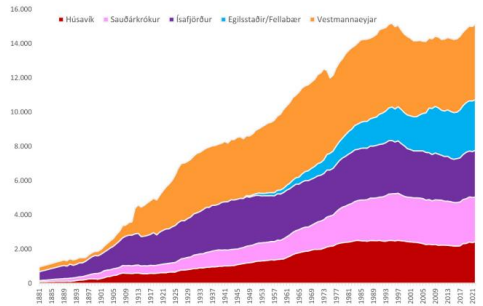
**Mynd 4**  
Yfirlit mannfjöldabróunar á höfuðborgarsvæðinu 1881–2022



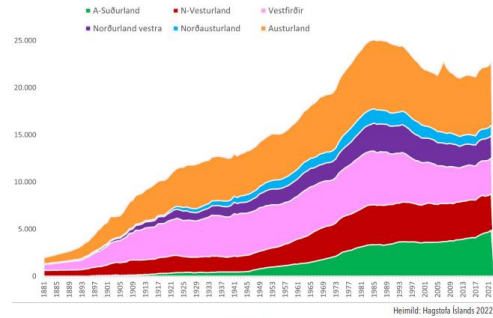
**Mynd 5**  
Yfirlit mannfjöldabróunar byggðakjarna á suðvestursvæðinu 1881–2022



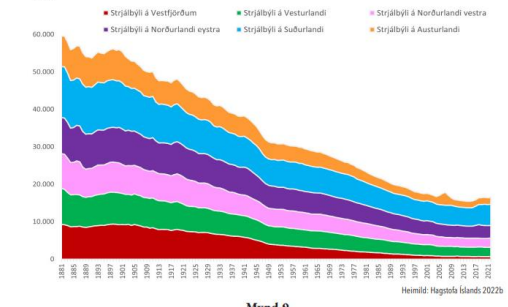
**Mynd 6**  
Yfirlit mannfjöldabróunar byggðakjarna í Eyjafirði 1881–2022



**Mynd 7**  
Yfirlit mannfjöldabróunar stærri bæja 1881–2022

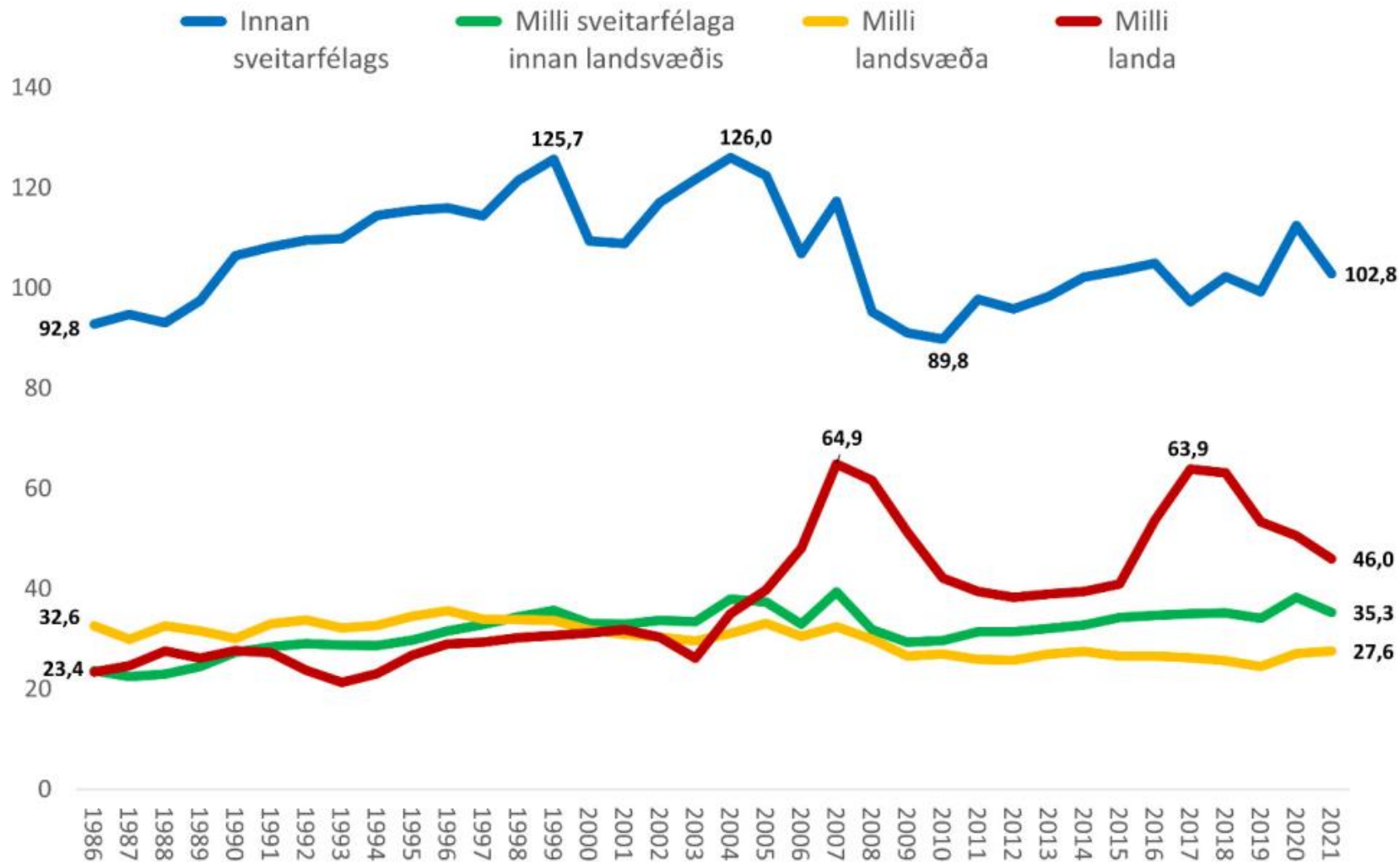


**Mynd 8**  
Yfirlit mannfjöldabróunar minni bæja og þorpa 1881–2022



**Mynd 9**  
Yfirlit mannfjöldabróunar strjálbylís 1881–2022

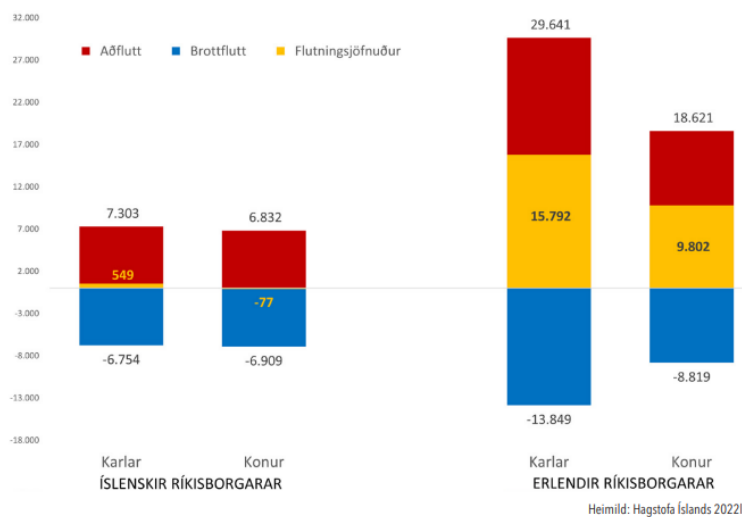




Heimild: Hagstofa Íslands, 2021j

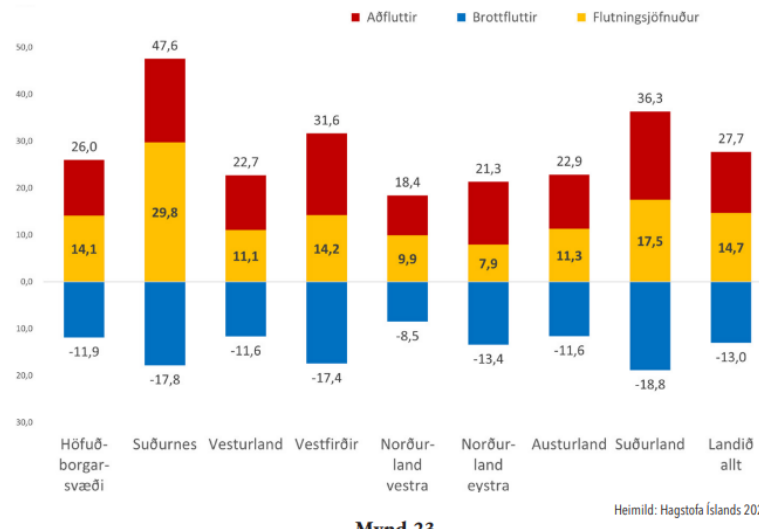
**Mynd 10**

Búferlaflutningar á hverja 1.000 íbúa, 1986–2021



Mynd 19

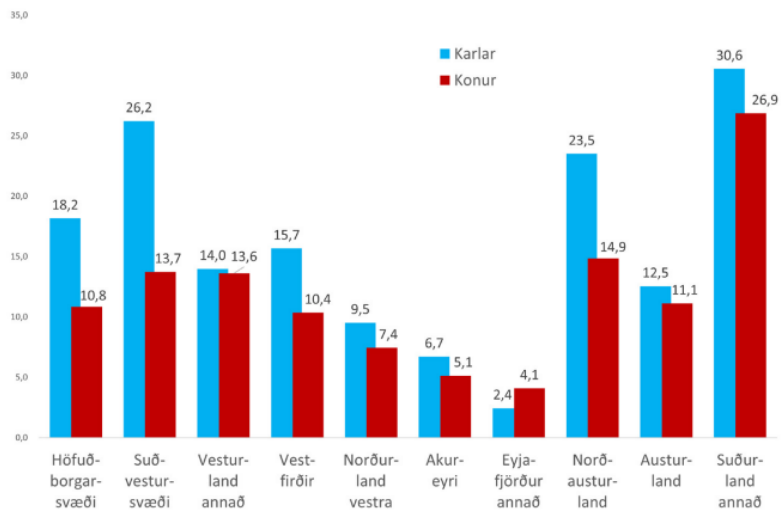
Aðflutningar, brottflutningar og flutningsjöfnuður karla og kvenna milli landa 2016–2020



Mynd 23

Aðflutningar, brottflutningar og flutningsjöfnuður erlendra ríkisborgara eftir landsvæðum 2016–2020

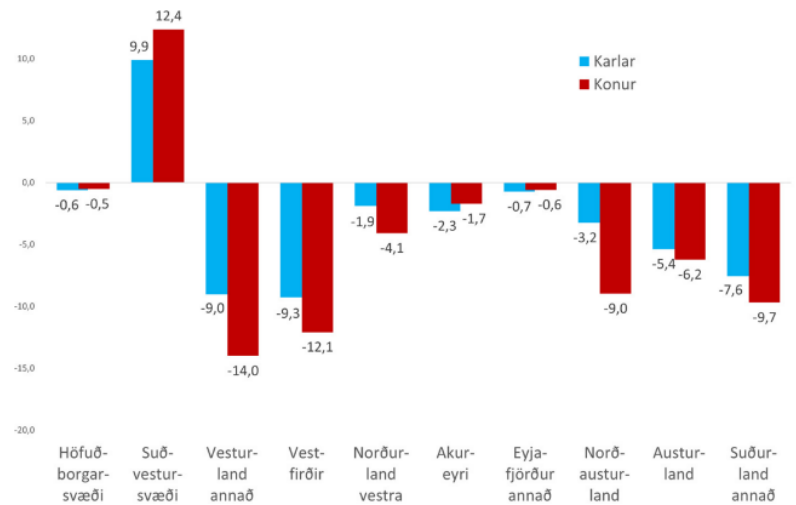




Heimild: Hagstofa Íslands 2022k

Mynd 16

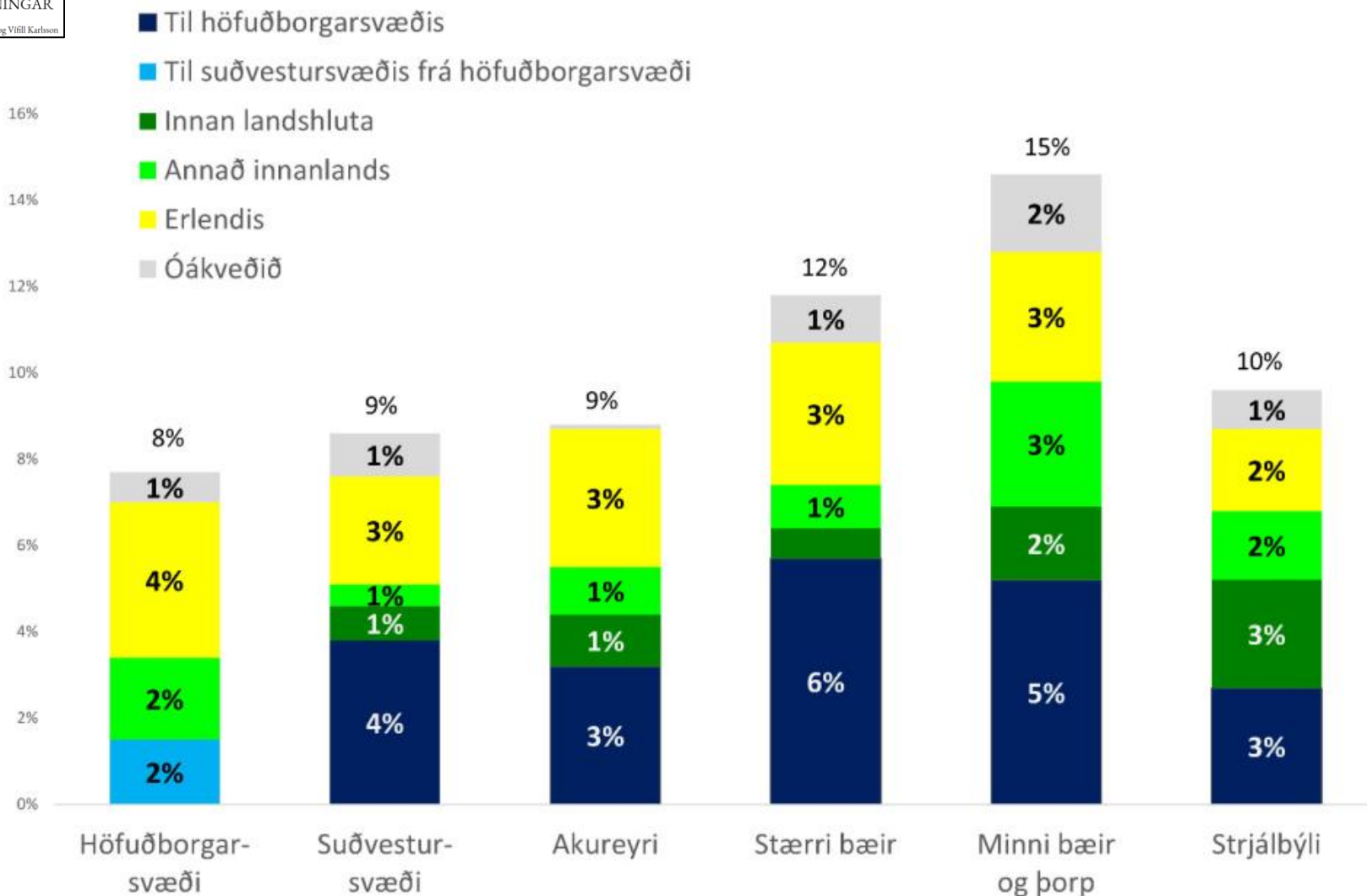
Flutningsjöfnuður einstakra svæða við útlönd á hverja 1.000 íbúa, meðaltöl 2016–2020



Heimild: Hagstofa Íslands 2022k, sérkeyrsla

Mynd 12

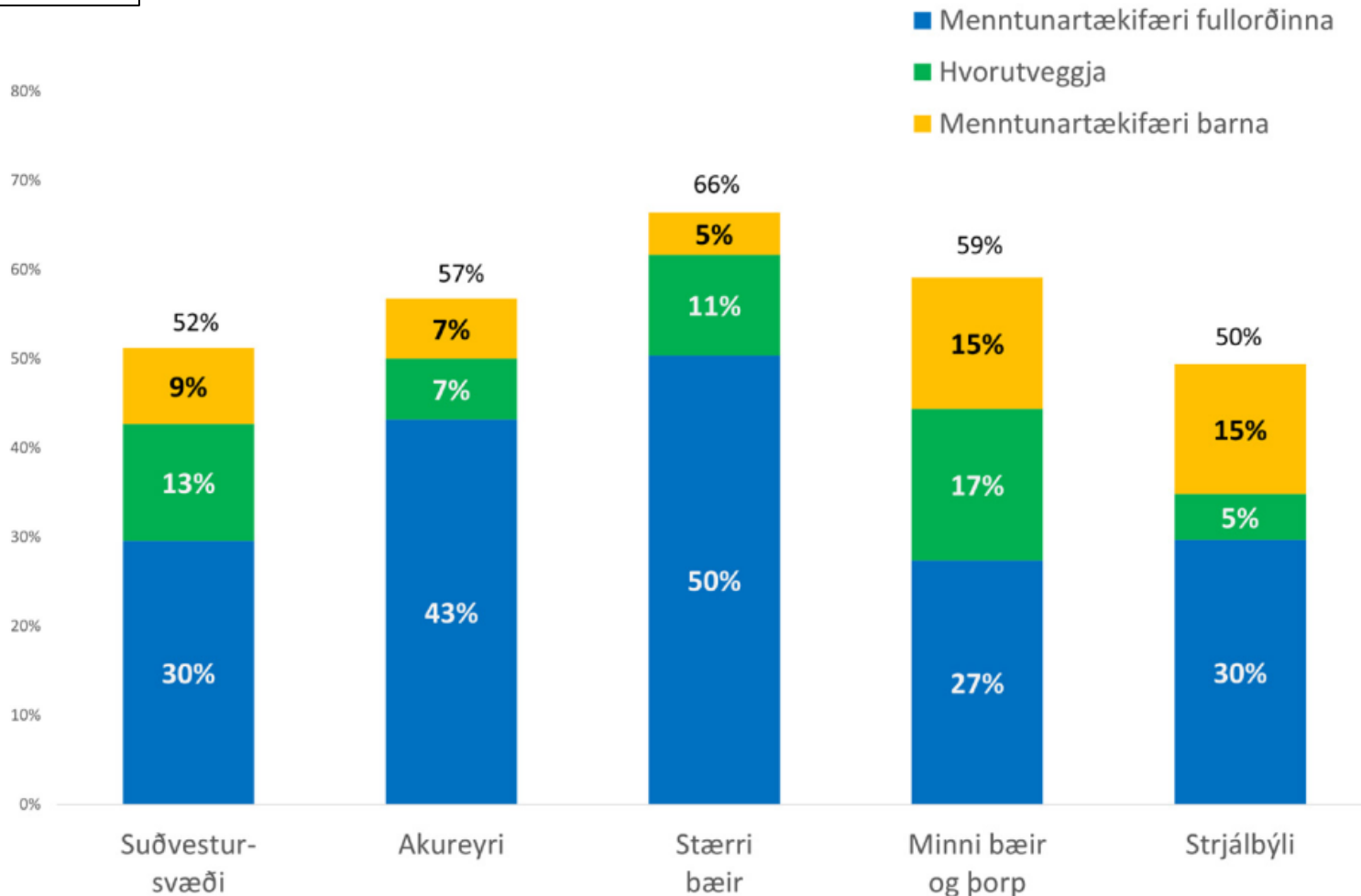
Flutningsjöfnuður innanlands á hverja 1.000 íbúa, meðaltöl 2016–2020



**Mynd 41**

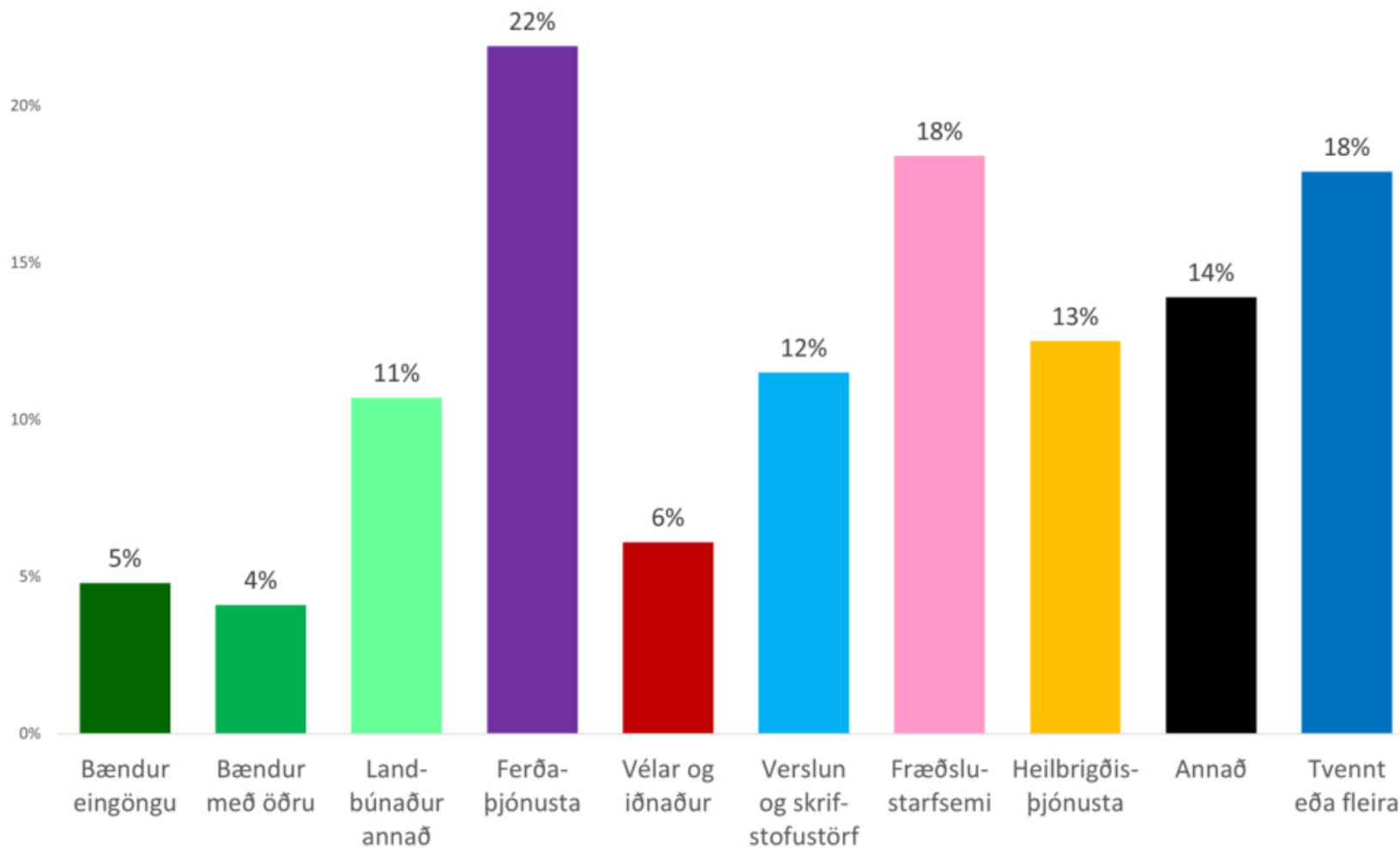
Áfangastaðir þeirra sem ætla líklega eða örugglega að flytja á næstu 2–3 árum, af öllum svarendum





**Mynd 54**

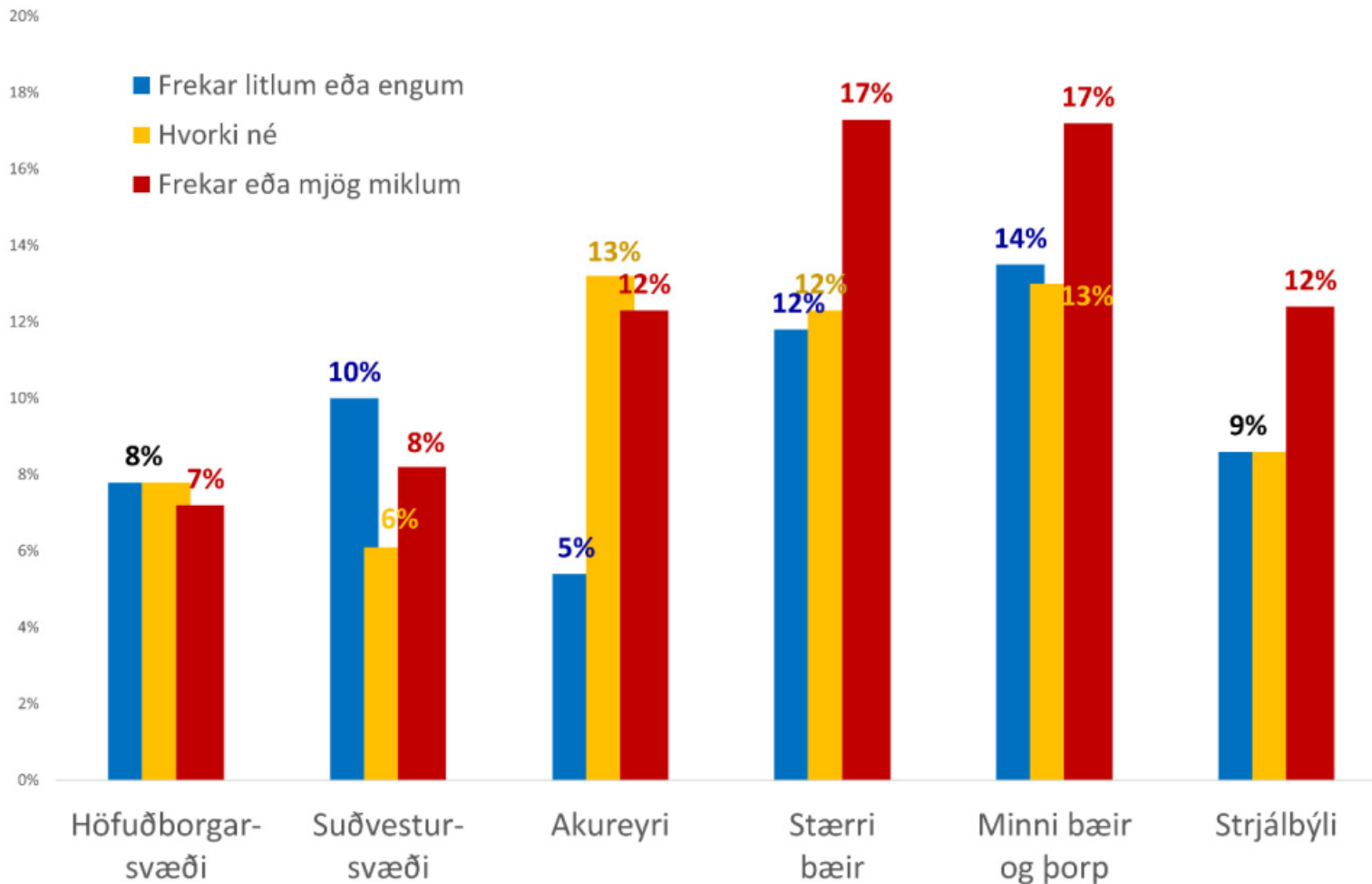
Hlutfall þeirra sem ætla að flytja frá öðrum landsvæðum og segja að menntunarmöguleikar skipti miklu máli í þeirri ákvörðun



### Mynd 69

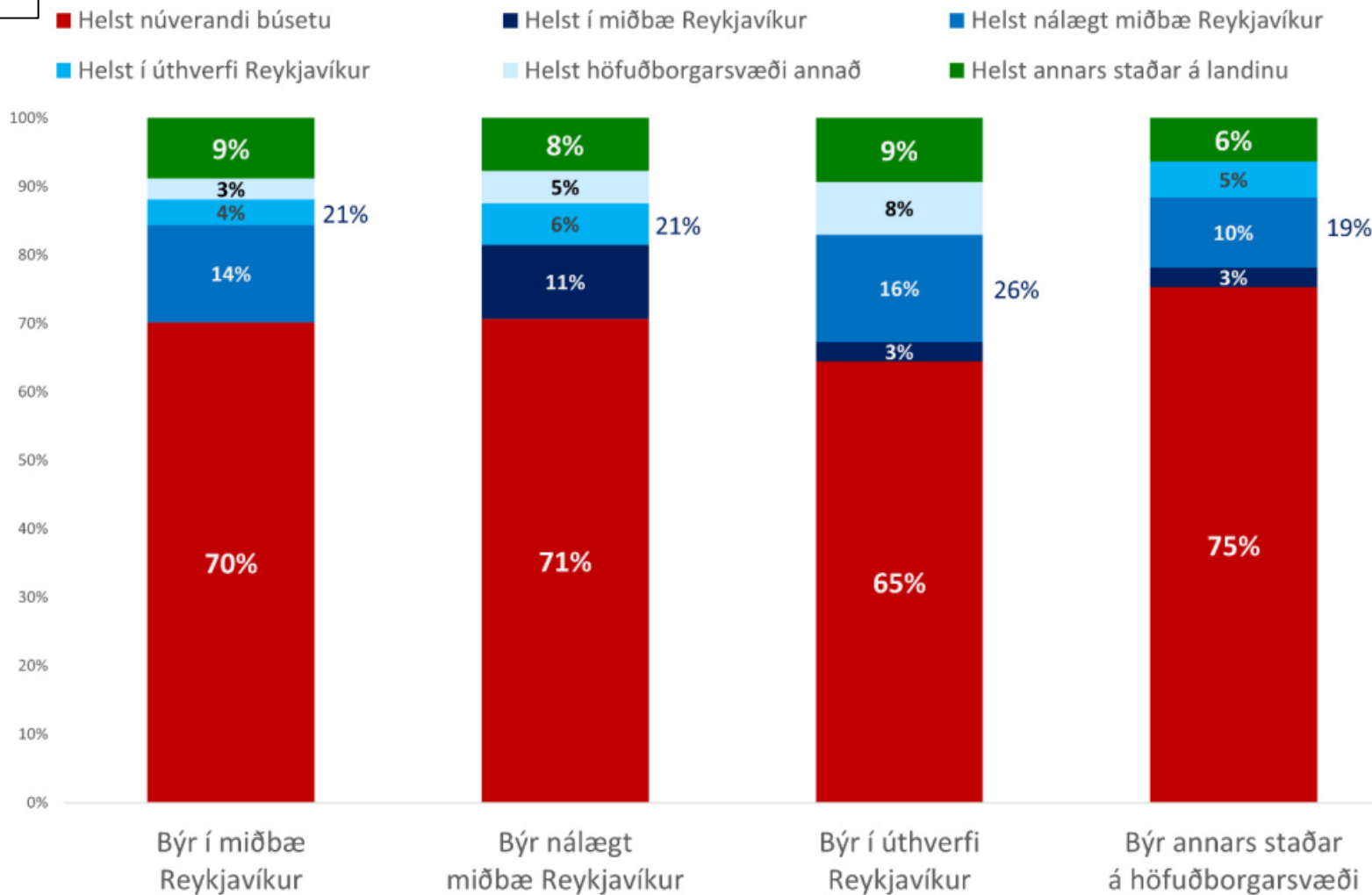
Tengsl atvinnugreina og fyrirlátana um búferlaflutninga úr strjálbýli





### Mynd 76

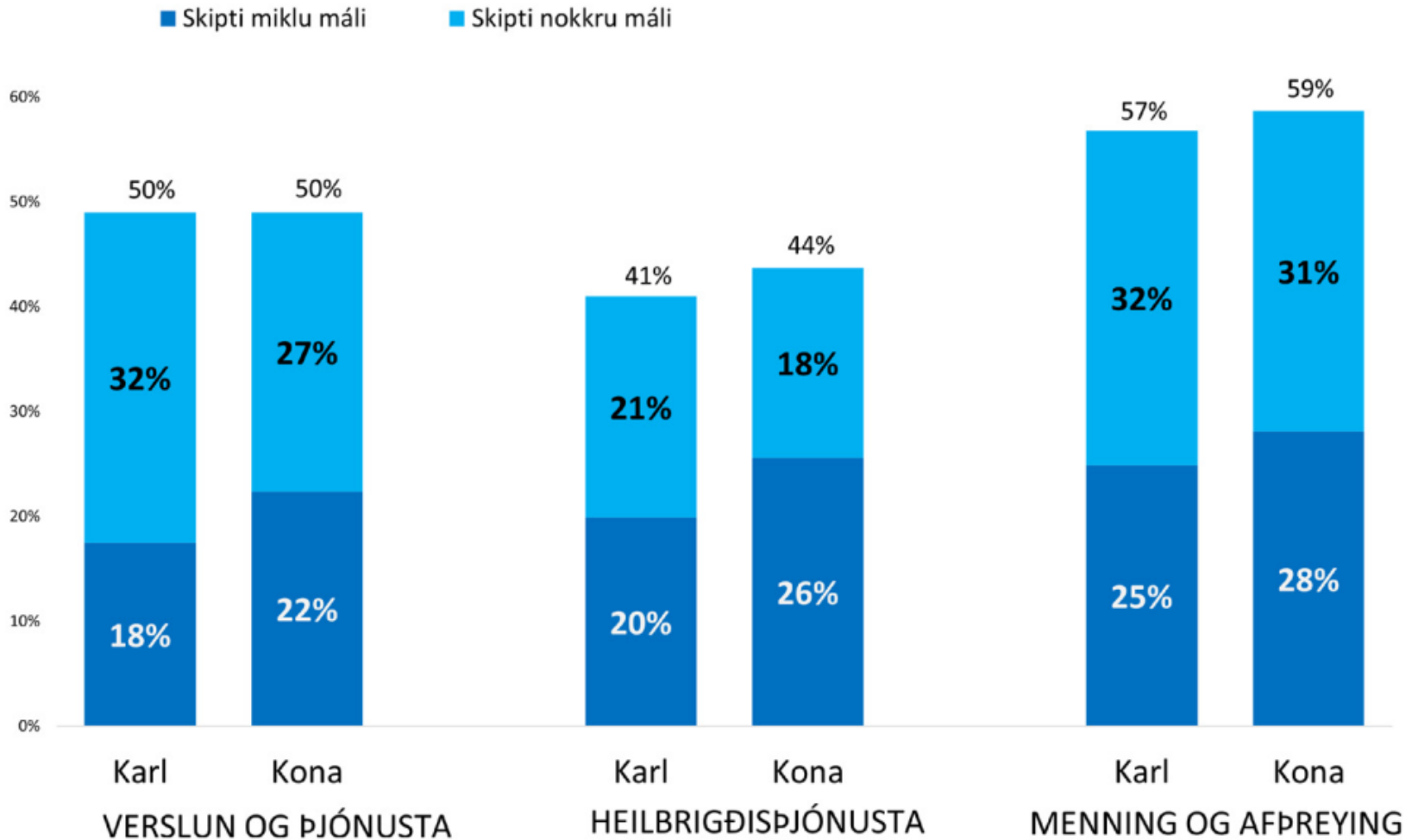
Tengsl óþæginda eða kvíða á þjóðvegum að vetrarlagi og fyrirætlana um búferlaflutninga frá einstökum byggðasvæðum



### Mynd 84

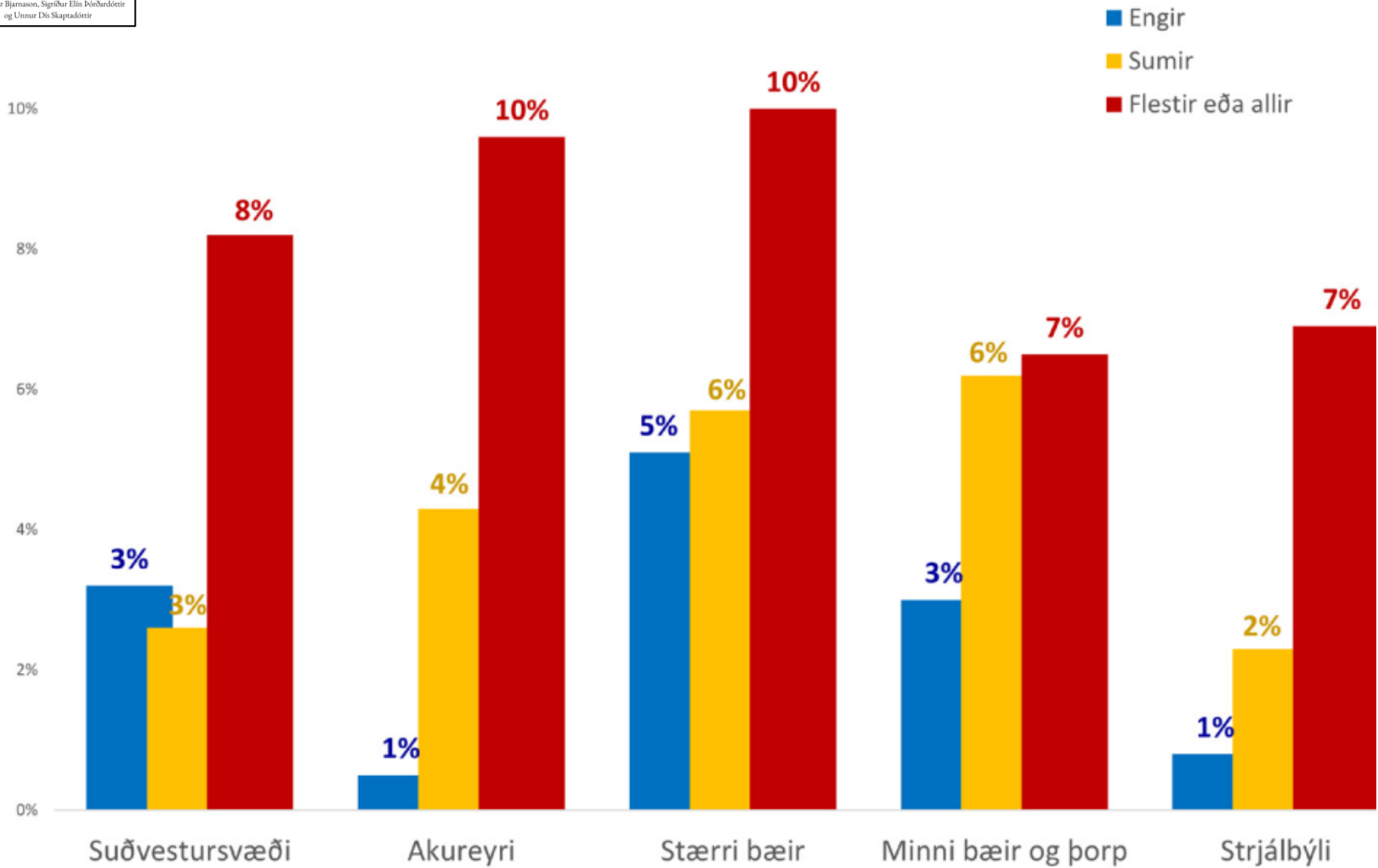
Staðir þar sem íbúar á höfuðborgarsvæðinu myndu helst vilja búa ef fasteignaverð væri það sama alls staðar á landinu





### Mynd 90

Mat þátttakenda sem nú eru búsett á höfuðborgarsvæðinu á mikilvægi einstakra þátta í búferlaflutningum sínum frá öðrum tegundum byggðarlaga



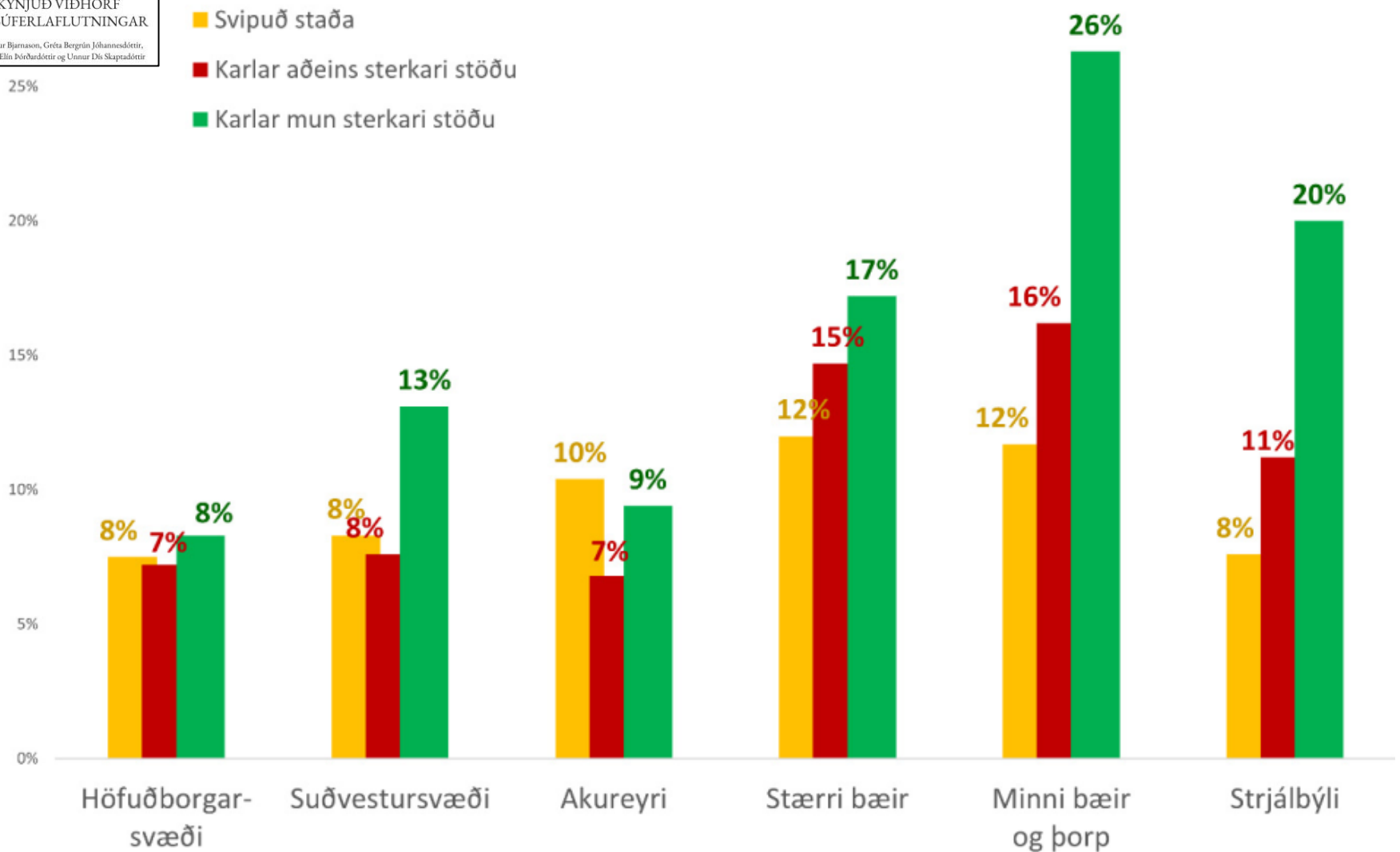
### Mynd 101

Fyrirhugaðir flutningar á höfuðborgarsvæðið eftir fjölskyldu á höfuðborgarsvæðinu

# 13

KYNJUD VÍÐHORF  
OG BÚFERLAFLUTNINGAR

Björninn Bjarnason, Gréta Bergrún Jóhannsdóttir,  
Sigríður Elín Þórðardóttir og Unnur Dís Skaptadóttir



## Mynd 108

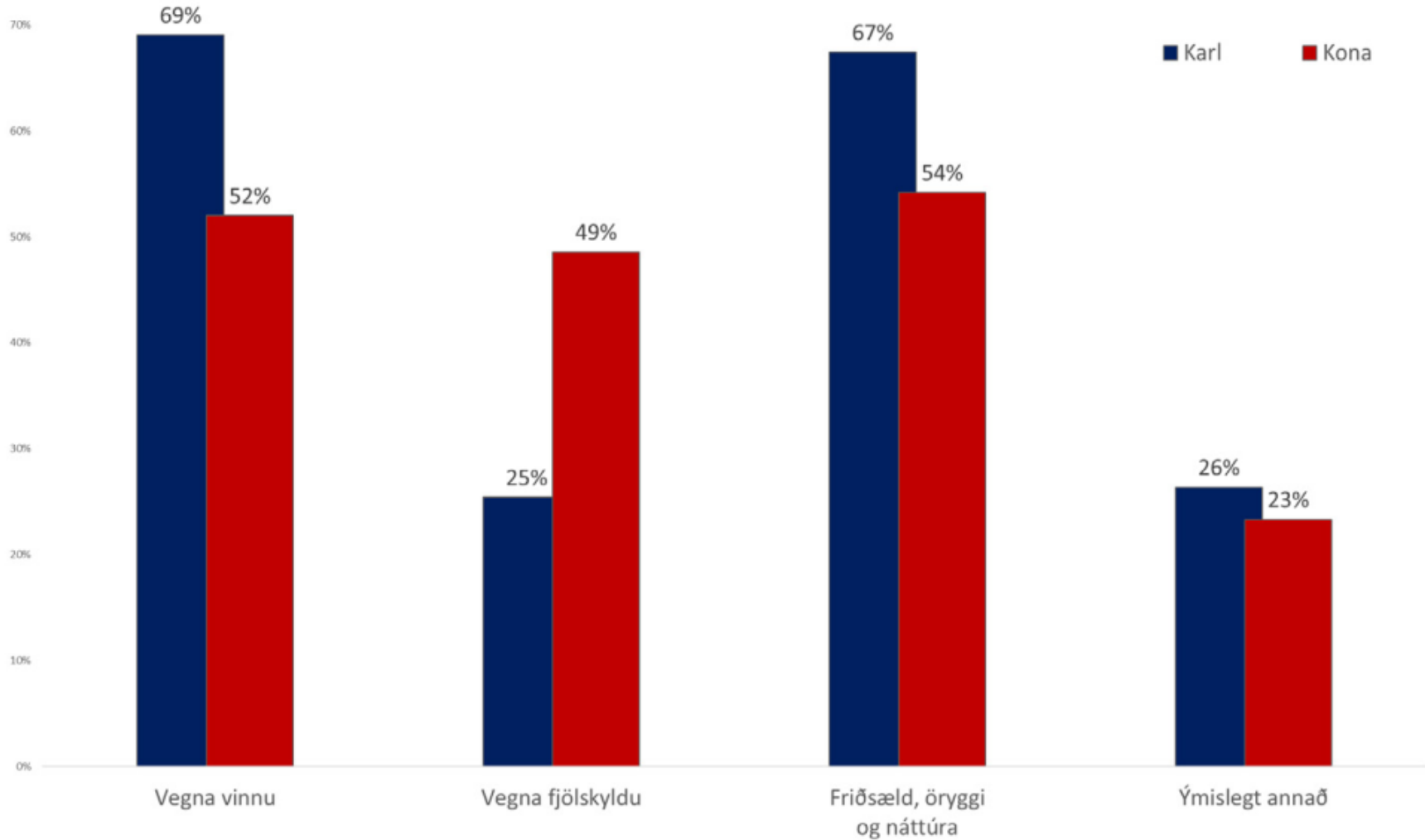
Tengsl upplifunar karla og kvenna af stöðu kynjanna  
í atvinnulífinu og fyrirhugaðra búferlaflutninga



14

INNFLYTJENDUR  
OG BÚFERLAFLUTNINGAR

Dóroddur Bjarnason, Gréta Bergrún Jóhannsdóttir  
og Unnur Dís Skarpsadóttir



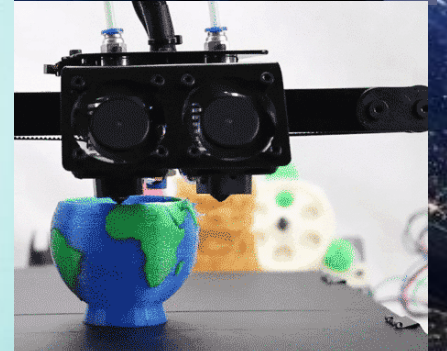
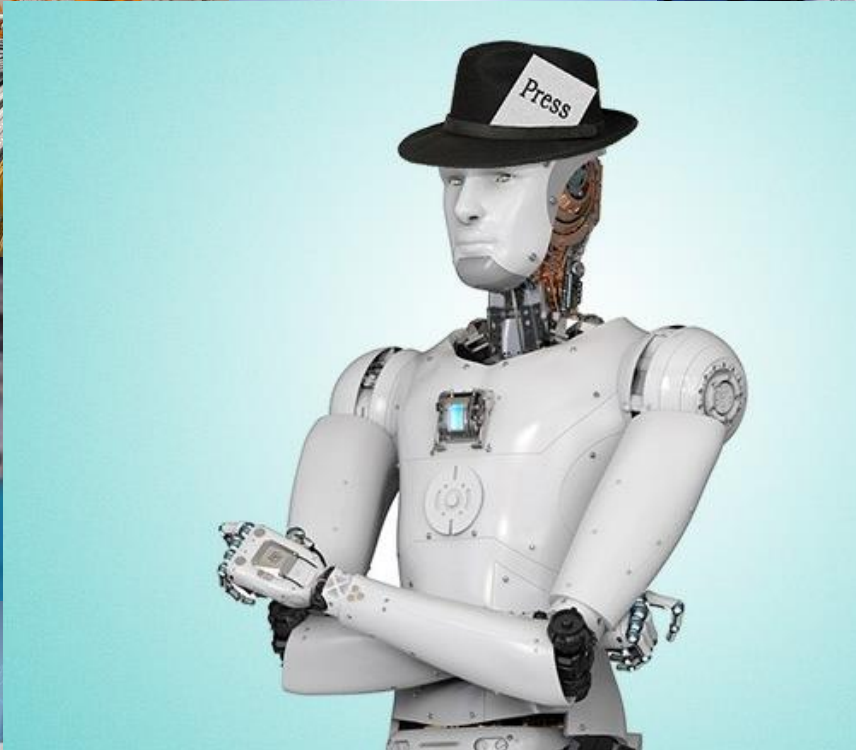
### Mynd 116

Helstu ástæður flutninga til landsins í könnun um aðlögun innflytjenda

# 15

## BÚFERLAFLUTNINGAR OG BYGGÐAÞRÓUN

Póroddur Bjarnason





### RITRYND FRÆDIGREIN: Breytingar á búferlafutningum innanlands

Viða á Vesturlöndum hafa búferlafutningar innan landa minnkað á sama tíma og flutningar milli landa hafa aukist. Í þessari rannsókn er sýnt fram á að á tímabilinu 1986-2017 jukust flutningar milli höfuðborgarsvæðisins og annarra byggðarlaga á Suðvesturlandi en flutningar jukust milli höfuðborgarsvæðisins og fjarlægari landsbyggða. Jafnframt breyttist flutnings- og búferlafutningur varð mannfjöldahagnaður

### RITRYND FRÆDIGREIN: Áhrif kynhneigðar á búsetufyrirætlanir

Oft hefur verið gert ráð fyrir því að erlitt sé fyrir hinsegin fólk að búa í dreifbýli og flutningar til borgarinnar séu nánast óhjákvæmleg þáttur þess að „koma út úr skápnum“ í landsbyggðunum. Afar fáar meginlegar rannsóknir hafa hins vegar beint að búferlafyrirætlunum hinsegin fólks í dreifbýli. Í þessari rannsókn beinum við athyglinni að hinsegin unglingum á Íslandi, sem í alþrúlu sambandi einkennist af mikilli samþjöppun fólks í einu borgar- og innenni víðurkenningu á stöðu og 858 unglinga á aldrinum 15-16

### RITRYND FRÆDIGREIN: Menntabil í háskólamenntun

Umtalsverður munur er á hlutfalli háskólamenntaðs fólks á höfuðborgarsvæðinu og utan þess. Þetta bil skýrist að hluta til af fjölbreyttari atvinnumöguleikum háskólamenntaðs fólks á höfuðborgarsvæðinu en ýmsir aðrir efnahagslegir, félagslegir, menningarlegir og landfræðilegir þættir skipta þar einnig máli. Niðurstöður þessarar rannsóknar sýna að mikill meirihluti háskólamenntaðra landsmanna hefur lokið prófi frá HÍ, en á Akureyri hafa nánast jafn margir hafa lokið prófi frá HÍ og HA. Landsbyggðaháskólarir útskrifa nemendur sem eru mun líklegri til að búa utan höfuðborgarsvæðisins en áhrif þeirra á menntunarstig einstakra landsvæða eru mismikil. Eigi að hækka menntunarstig í öllum landshlutum og draga úr menntabili milli landshluta þarf að skilgreina slík markmið með skýrum hætti og ákveða hvort það skuli vera hlutverk allra háskóla eða sérstakt verkefni þeirra sem eru utan Reykjavíkur.

Þóroddur Bjarnason. 2018. Staðsetning háskóla og menntabil í háskólamenntun. *Netta*.

### RITRYND FRÆDIGREIN: Áhrif slúðurs á búsetufyrirætlanir

Í eiginlegum rannsóknum á búferlafutningum hefur oft verið bent á neikvæð áhrif sögusagna og slúðurs á vilja ungs fólks og sérstaklega ungra kvenna til að vera um kyrrt í dreifðum byggðum. Engar meginlegar rannsóknir hafa þó sýnt fram á slík áhrif né heldur staðfest mun á þeim eftir kyni eða aldri. Í þessari rannsókn er sjónun beint að áhrifum slúðurs um ástarlíf á búsetufyrirætlunir karla og kvenna í 56 þorpum og smærri bæjum á Íslandi. Niðurstöðurnar sýna að yngra fólk verði sérstaklega

### RITRYND FRÆDIGREIN: Búsetuáængja innfæddra og aðflutta

Flest byggðarlög á Íslandi einkennast af miklum hreyfanleika og háu hlutfalli aðflutta íbúa. Nánast allir innfæddir íbúa Akureyrar, Dalvíkur og Húsavíkur eru innfædd og aðeins um 14% íbúanna hafa aldrei búið annars staðar. Um helmingur þeirra hefur búið í ár eða meira á höfuðborgarsvæðinu, um þriðjungur annars staðar á Íslandi og nærri fjórðungur erlendis. Nærri allir innfæddir íbúar telja sig vera heimafolk, um tveir af hverjum þremur aðfluttum sem ólust þar upp og um helmingur þeirra sem þar hafa búið í meira en tíu ár. Flestir íbúarnir eru frekar eða mjög ánægðir með búsetu sína, en búsetuáængja er er mest með aðflutta sem þar hafa búið í meira en tuttugu ár þau sem ólust um á viðkomandi stöðum

### RITRYND FRÆDIGREIN: Goðsögnin um hinn rótfasta þorpara

Oft er gengið út frá því að íbúar dreifðari byggða séu tiltölulega rótfastir í samfélaginu, flestir hafi alíst þar upp og aldrei flutt á brott. Hins vegar hafi margt ungt fólk og sérstaklega ungar konur flutt á brott til að bætta tækifærum og nýri samfélagi. Samkvæmt þessari sýn snú

### RITRYND FRÆDIGREIN: Einelti og búferlafyrirætlanir

Fyrri rannsóknir hafa sýnt að ýmsir þættir á borð við bakgrunn, félagsleg tengsl, fram-tíðaraborm og lífstílskröfur hafa áhrif á búferlafyrirætlunir unglinga. Jafnframt hafa rannsóknir á félagslegum afleiðingum eineltis sýnt fram á að þau sem verða fyrir slíku einangrast oft félagslega og forðast þá stað þar sem eineltið átti sér stað. Engar fyrri rannsóknir hafa hins vegar beint að áhrifum eineltis á búferlafyrirætlunir unglinga. Í þessari rannsókn eru áhrif eineltis á búferlafyrirætlunir borin saman milli unglinga á höfuðborgarsvæðinu, suðvestursvæðinu og í fjarlægari landsbyggðum. Niðurstöðurnar sýna að þau sem verða fyrir einelti eru tvöfalt líklegri til að ætla að flytja innanlands eða úr landi. Þótt ætla mætti að einelti hefði meiri áhrif á búferlafyrirætlunir í smærri byggðarlögum þar sem erfiðara er að forðast gerendur kemur ekki fram marktækur munur á þessu sambandi eineltis og búferlafyrirætlaða eftir búsetu.

Þóroddur Bjarnason, Tialda Haartsen, Ársall M. Arnarsson og Vanda Sigurgeirsdóttir. 2021. The impact of school bullying on adolescent migration intentions. *Population, Space and Place*, 27(3), e2422.

### RITRYND FRÆDIGREIN: Innflytjendur á Ísland

Fram undir lok 20. aldar voru flutningar Íslendinga til og frá landinu mun umfangsmeiri en flutningar fólks af erlendum uppruna. Innflytjendur voru fáir og flestir þeirra voru frá hinum Norðurlöndum. Aðild Íslands að Evrópska efnahagsvæðinu árið 1994 og stóruávin þárf fyrir erlent vinnuaf-leiðdu til mikillar fjölgunar innflytjenda og breytinga á samsetningu innflytjendanna flestis. Nærri tveir af þremur innflytjendum eru nú frá Evrópulöndum utan Norðurlandanna, hálfir frá Póllandi eða öðrum AusturEvrópulöndum. Nálægt einn af hverjum átta löndum Asíu. Í þessum bókarkafli

### RITRYND FRÆDIGREIN: Vinnusókn á suðvestursvæðinu

Á undanföllum árum hafa landsbyggðir í seilingarfjarlægð frá borgarsvæði Reykjavíkur vaxið talsvert hraðar en höfuðborgarsvæðið sem slíkt. Vinnusókn til höfuðborgarsvæðisins er mikilvægur hluti vinnurmarkaðarinnar á suðvestursvæðinu. Hún er þó mikilvægari fyrir karla en konur og meðal yngra fólks tengist háskólamenntun aukinni vinnusókn til borgarinnar. Vinnusóknin er mest meðal fólks í tækni og vísindum, stjórnsýslu, félags og menningarstarfsemi en minnst meðal þeirra sem starfa við frumframleiðslu eða fræðslustarfsemi. Þó er langt frá því að vinnusókn til höfuðborgarsvæðisins eða annarra byggðarlaga sé helsti atvinnuvegur íbúa suðvestursvæðisins. Flestir vinnusóknir á suðvestursvæðinu eru til

### RITRYND FRÆDIGREIN: Áhrif Akureyrar á byggðapörum á

Svæðisborgir og landshlutamiðstöðvar hafa oft verið talda hefur líka verið lýst sem „svampi“ sem soga fólk frá nálæg kortleggjum við þéttbýlisvæðingu á Íslandi og metum áhr Norðurlandi. Mannfjöldahagnaður Akureyrar vegna aðflut á Norðurlandi er nákvæmlega sá sami og mannfjöldatap á höfuðborgarsvæðisins. Langtímafölgun á Akureyri virðist legrar fjölgunar en ekki vegna aðflutta umfram brottflutningum Akureyrri virðist þó ekki stuðla að auknum brottflutningum

Received: 9 June 2023 | Accepted: 13 September 2023  
DOI: 10.1002/psp.2714

### RESEARCH ARTICLE

WILEY

## Closest family in the household or in the community? The role of family in residential satisfaction among intended stayers in Iceland

Thoroddur Bjarnason<sup>1</sup> | Tialda Haartsen<sup>2</sup>

<sup>1</sup>University of Iceland, Reykjavík, Iceland  
<sup>2</sup>University of Groningen, Groningen, The Netherlands

Correspondence  
Tialda Haartsen, University of Groningen, Groningen, The Netherlands.  
Email: t.haartsen@rug.nl

Funding information  
Icelandic Regional Development Institute

### Abstract

The salience of family in residential satisfaction and staying in rural communities has been well established. However, the relative importance family in the households and wider networks of family ties remains unclear, as well as the extent to which such associations can be found across the urban-rural continuum. This study contributes to a more nuanced understanding of the role of family in residential satisfaction and residential decision-making processes by distinguishing between satisfied, ambivalent, and dissatisfied stayers in metropolitan and non-metropolitan areas. Drawing on several large-scale surveys conducted in Iceland, we use binomial and multinomial logistic regression models to show that both having family in the household and having the closest family in the community predict intentions to stay, net of residential satisfaction. The odds of being a stayer are significantly higher if living with a spouse, with or without children in the household. Interestingly, this effect is found in all non-metropolitan types of communities but not in the metropolitan Reykjavík capital area. Familial factors relate differently to the odds of being a satisfied, ambivalent, or dissatisfied stayer and vary significantly between urban, exurban, micro-urban, and farming communities. Living with a spouse and children in the household increases the odds of being a stayer, regardless of residential satisfaction. Living in a household as a couple without the presence of children is only associated with higher odds of being a dissatisfied stayer. Beyond the household, respondents are significantly more likely to be stayers if most or all closest family live in the community, regardless of being a satisfied, ambivalent, or dissatisfied stayer. This is true for all types of communities. These results contribute to the cross-cultural evidence base and suggest several possible avenues for future research relevant to policy and practice in the field of regional development.

### KEYWORDS

community, exurban, (im)mobility, rural, staying, urban

This is an open access article under the terms of the Creative Commons Attribution-NonCommercial-NoDerivs License, which permits use and distribution in any medium, provided the original work is properly cited, the use is non-commercial and no modifications or adaptations are made.  
© 2023 The Authors. *Population, Space and Place* published by John Wiley & Sons Ltd.

*Popul Space Place*. 2023;e2714.  
https://doi.org/10.1002/psp.2714

wileyonlinelibrary.com/journal/psp | 1 of 15

Vífill Karlsson og Grétar Þór Eyjórnsson. 2019. Do municipal amalgamations affect interregional migration? *Sjómálmál & stjórnsýsla*, 15(1), 39-66.



## 2.6 Samantekt og næstu verkefni

### **Viðfangsefni frekari rannsókna**

*Hvers vegna vaxa sum byggðarlög meðan öðrum sambærilegum byggðarlögum hnignar?*

### **Viðfangsefni frekari rannsókna**

*Hvaða áhrif hefur þjónusta við barnshafandi konur og fjarlægðir frá fæðingarstofnunum á búferlaflutninga?*

### **Viðfangsefni frekari rannsókna**

*Hver eru áhrif langvinnra sjúkdóma á búferlaflutninga og dánartíðni í strjálbýli?*

### **Viðfangsefni frekari rannsókna**

*Hver eru áhrif búsetu í strjálbýli á lífslíkur þeirra sem lenda í slysum eða bráðum sjúkdómum?*

### **Viðfangsefni frekari rannsókna**

*Hvaða áhrif mun lækkandi fæðingartíðni hafa á mannfjöldapróun mismunandi byggðarlaga?*

### **Viðfangsefni frekari rannsókna**

*Hvernig er hægt að bæta lífskjör og styrkja innviði samfélaga sem eru mun fámennari en áður?*

## 3.6 Samantekt og næstu verkefni

### **Viðfangsefni frekari rannsókna**

*Hvaða upplýsingar geta manntöl á Íslandi 1835–1920 veitt um*

### **Viðfangsefni frekari rannsókna**

*Að hvaða marki byggðist*

### **Viðfangsefni frekari rannsókna**

*Geta flutningsmynstur*

# BYGGÐAFESTA OG BÚFERLAFLUTNINGAR Á ÍSLANDI



Ritsjóri  
Þóroddur Bjarnason



BYGGÐAFESTA OG BÚFERLAFLUTNINGAR Á ÍSLANDI

BYGGÐAFESTA OG BÚFERLAFLUTNINGAR Á ÍSLANDI

BYGGÐAFESTA OG BÚFERLAFLUTNINGAR Á ÍSLANDI