

1990

Byggðaaáætlun fyrir Suðurfirði

Efnisyfirlit

Myndaskrá	iv
Töfluskrá	iv
Formáli	1
1. Inngangur	2
2. Svæðislýsing	3
3. Mannfjöldi	5
3.1 Íbúar	5
3.2 Atvinnulíf og mannaflí	7
3.3 Atvinnuleysi	8
4. Sjávarútvegur	10
4.1 Fiskvinnsla á Fáskrúðsfirði	11
4.2 Fiskvinnsla á Stöðvarfirði	12
4.3 Fiskvinnsla á Breiðdalsvík	13
4.4 Fiskvinnsla á Djúpavogi	14
5. Landbúnaður	15
5.1 Almenn	15
5.2 Fáskrúðsfjarðarhreppur	18
5.3 Breiðdalshreppur	18
5.4 Beruneshreppur	18
5.5 Geithellnahreppur	18
6. Aðrar atvinnugreinar	19
6.1 Iðnaður	19
6.2 Verslun og þjónusta	19
6.3 Ferðaþjónusta	20
6.4 Bankastarfsemi	21
6.5 Byggingarstarfsemi	21
6.6 Bifreiða- og vélaverkstæði	21
7. Opinber starfsemi	24
7.1 Með starfskrafta innan héraðs	24
7.1.1 Fræðslumál: Grunnskólar /tónlistarskólar	24
7.1.2 Heilbrigðis- og öldrunarþjónusta	25
7.1.3 Annað	25
7.2 Með starfskrafta utan héraðs	26
7.2.1 Vegagerð ríkisins	26
7.2.2 Embætti sýslumanns	26
7.2.3 Landsvirkjun	27
8. Starfsemi sveitarfélaga	28
8.1 Þjónusta	28
8.2 Sameining sveitarfélaga á svæðinu	29
8.3 Fjármál sveitarfélaganna	31
9. Samgöngur	33
10. Ýmislegt	34
10.1 Húsnæðismál	34

Byggðastofnun

10.2 Félagsmál	34
11. Helstu niðurstöður	35
11.1 Almennar tillögur	35
11.2 Sjávarútvegsmál	36
11.2.1 Sameiningarmál fyrirtækja	36
11.3 Landbúnaður	37
11.4 Iðnaður og byggingariðnaður	37
11.5 Verslun og viðskipti	37
11.6 Ný atvinnuuppbygging	38
11.6.1 Bókhaldsþjónusta	38
11.6.2 Ferðamannaþjónusta	38
11.6.3 Fjarvinnustofur	39
11.6.4 Kvennasmiðja	39
11.7 Málefni sveitarfélaganna	39
11.7.1 Þjónusta og fjármál sveitarfélaganna	39
11.7.2 Sameining sveitarfélaga	40
11.8 Tillögur um eftirfylgni	40
12. Lokaorð	42

Myndaskrá

Mynd 1 Suðurfirðir	4
Mynd 2 Aldursskipting 1. 1. 1990	5
Mynd 3 Hlutfall karla og kvenna á Suðurfjörðum	6
Mynd 4 Mannfjöldabreytingar á Suðurfjörðum og Íslandi öllu	6
Mynd 5 Aðfluttir umfram brottflutta innanlands	6
Mynd 6 Íbúafjöldi og ársverk á Suðurfjörðum.	7
Mynd 7 Suðurfirðir - ársverk 81-88.....	8
Mynd 8 Suðurfirðir. Meðalatvinnuleysi á ári.	8
Mynd 9 Atvinnuleysi á Suðurfjörðum eftir mánuðum.....	9
Mynd 10 Heildarafli í tonnum 1980 til 1989.....	10
Mynd 11 Aflaverðmæti 1979-1989.....	11
Mynd 12 Hagnýting bolfiskaflans 1980 til 1989.....	11
Mynd 13 Stærðarflokkun býla á Suðurfjörðum - Fullvirðisréttur 1988 - 1989	16

Töfluskrá

Tafla 1 Ársverk og tekjur á Suðurfjörðum eftir atvinnugrein 1988.....	7
Tafla 2 Fullvirðisréttur á Suðurfjörðum í mjólkurframleiðslu 1987/88 til 1989/90	15
Tafla 3 Fullvirðisréttur á Suðurfjörðum í sauðfé 1987/88 til 1989/90.....	15
Tafla 4 Fullvirðisréttur á Suðurfjörðum í ærgildum 1987/88 til 1989/90	16
Tafla 5 Stærð og fjöldi býla með fullvirðisrétt	16
Tafla 6 Fullvirðisréttur eftir stærð býla í ærgildum 1988/1989	17
Tafla 7 Samsetning býla 1988/1989.....	17
Tafla 8 Þjónusta á Suðurfjörðum.	21

Formáli

Tildrögin að gerð þessarar skýrslu voru þau að forráðamenn Suðurfjarðahreppa á Austurlandi óskuðu eftir því við Byggðastofnun, í ágúst 1989, að gerð yrði byggðaáætlun fyrir Suðurfirði samanber þingsályktunartillögu Egils Jónssonar, Jóns Kristjánssonar og Hjörleifs Guttormssonar sem lögð var fram á Alþingi vorið 1989.

Ákveðið var að ráða Elísabetu Benediktsdóttur á Reyðarfirði til þess að starfa á vegum stofnunarinnar að þessu verkefni og skyldi hún vinna verkið í samvinnu við fasta starfsmenn stofnunarinnar, Emil Bóasson og Bjarna Einarsson, aðstoðarforstjóra Byggðastofnunar. Er skýrslan unnin af þessum starfsmönnum með þeirri undantekningu að kaflinn um sameiningar- og fjármál sveitarfélaga er unninn af Kristófer Oliverssyni skipulagsfræðingi hjá Byggðastofnun.

Starfsáætlun Byggðastofnunar, sem gerði ráð fyrir þessari byggðaáætlun var samþykkt af stjórn stofnunarinnar hinn 6. febrúar 1990.

Yfirumsjón með verkinu hefur haft Sigurður Guðmundsson, forstöðumaður þróunarsviðs Byggðastofnunar.

Heimildasöfnun hófst í apríl 1990 og verkinu lauk í október 1990.

1. Inngangur

Skýrsla þessi fjallar um atvinnu- og mannlíf á Suðurfjörðum Austfjarða í nútíð og náninni framtíð.

Skýrslan er fyrst og fremst kortlagning á atvinnulífi svæðisins eins og það er en einnig er reynt að gera grein fyrir þeirri þróun sem er fyrir sjáanleg ef forsendur breytast ekki svo sem fólksfækkun og fækkun ársverka.

Þeim atvinnugreinum sem mesta framtíð eru taldar eiga fyrir sér á Suðurfjörðum er veitt sérstök athygli. Í kafla um tillögur er fjallað um aðgerðir sem líklegar eru taldar til að vera atvinnu- og menningarlífinu til framdráttar.

Skýrslan er hugsuð fyrir forráðamenn sveitarfélaganna á Suðurfjörðum þannig að viðkomandi geti gert sér grein fyrir stöðunni á svæðinu sem heild ásamt hverjum einstökum stað fyrir sig. Þannig á þessi skýrsla að geta orðið hjálpartæki við að mynda sameiginlega heildarstefnu í atvinnu- og menningarmálum svæðisins.

2. Svæðislýsing

Svæði það sem er til umfjöllunar í skýrslu þessari er Suðurfirðir Austfjarða nánar tiltekið er um 7 sveitarfélög að ræða að ræða: Fáskrúðsfjarðar-, Búða-, Stöðvar-, Breiðdals-, Berunes-, Búlands- og Geithellnahrepp.

Fáskrúðsfjörður er 16 km langur og 2-4 km á breidd. Kaupúnið Búðir stendur við fjarðarbotninn norðan verðan. Í mynni Fáskrúðsfjarðar eru eyjarnar Andey og Æðey. Utan við mynni fjarðarins er eyjan Skrúður, 161 m á hæð. Er eyjan vel gróin og iðandi af fuglalífi m.a. vaxandi súluvarpi.

Hinn 1. desember 1989 voru 749 íbúar á Fáskrúðsfirði og 94 íbúar í Fáskrúðsfjarðarhreppi. Þjóðvegurinn um Suðurfirði liggur um Fáskrúðsfjörð þaðan eru 52 km til Reyðarfjarðar og 28 km til Stöðvarfjarðar. Vegurinn til Stöðvarfjarðar er nýlega lagfærður og lagður bundnu slitlagi. Á Fáskrúðsfirði er flugvöllur og er þaðan flogið reglulega til Egilsstaða, Hafnar, Breiðdalsvíkur og Norðfjarðar.

Stöðvarfjörður er grunnur fjörður sunnan við Fáskrúðsfjörð. Landrými er lítið en inn af firðinum ganga tveir dalir, Stöðvardalur og Jafnadalur. Kaupúnið stendur við norðanverðan fjörðinn og bjuggu þar 345 manns hinn 1. desember 1989. Vegalengdin til Breiðdalsvíkur frá Stöðvarfirði er 19 km um Kambaskriður.

Breiðdalshreppur afmarkast af Streitshvarfi að sunnan og Kambanesi að norðan. Inn af vikinni gengur dalur sem ber, með réttu, nafnið Breiðdalur. Íbúar Breiðdalshrepps voru 365 hinn 1. desember 1989 þar af bjuggu 256 í kaupúninu, Breiðdalsvík. Suðurfjarðavegur liggur um Breiðdalsvík og eru 77 km til Djúpavogs. Þjóðvegur nr. 1 liggur inn Breiðdal um 8 km innan við kaupúnið, yfir Breiðdalsheiði upp á Hérað. Um þann veg eru 83 km til Egilsstaða. Þessi leið er einungis fær að sumarlagi. Flugvöllur er á Breiðdalsvík og þaðan er flogið reglulega til Hafnar í Hornafirði, Fáskrúðsfjarðar, Norðfjarðar og Egilsstaða.

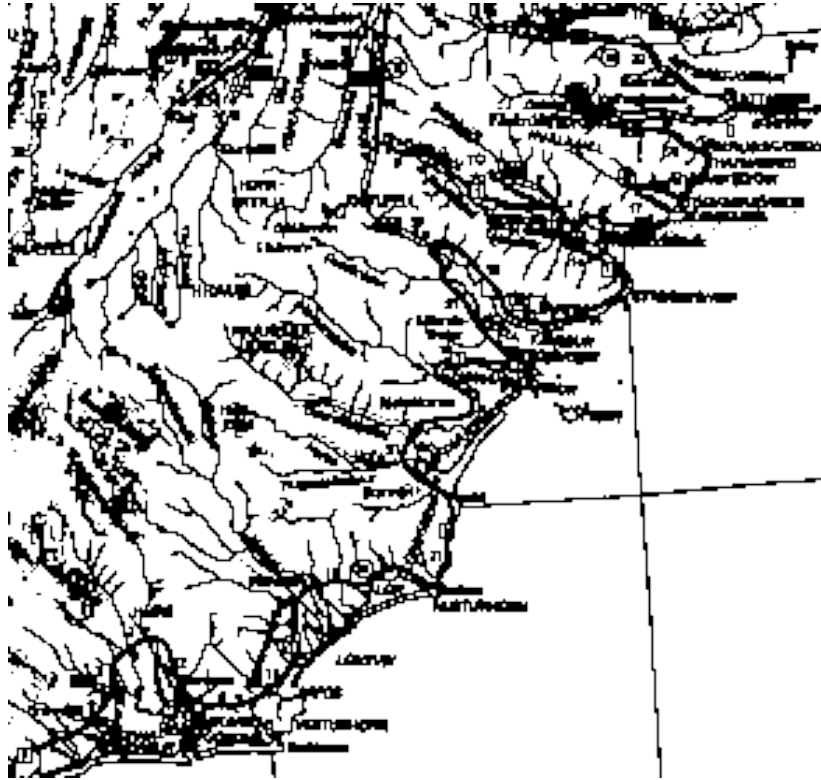
Sunnan við Breiðdalshrepp er Beruneshreppur og voru íbúar þar 82 talsins 1. desember 1989.

Búlandshreppur er sunnan við Beruneshrepp og er kaupúnið Djúpvogur við utanverðan Berufjörð sunnanmegin en fjörðurinn er 20 km langur og 2-5 km breiður. Papey er skammt undan landi og er þar mikil náttúrufegurð og mikið og fjölskrúðugt fuglalíf. Íbúar á Djúpavogi voru 444 hinn 1. desember 1989 Hringvegurinn liggur skammt frá kaupúninu. Þaðan eru eins og áður er nefnt 77 km til Breiðdalsvíkur og 105 km til Hafnar. Upp úr botni Berufjarðar liggur fjallvegur um Öxi yfir í Skriðdal og styttir hann leiðina til Egilsstaða um 57 km en hann er þó aðeins fær jeppum að sumarlagi. Vegalengdin til Egilsstaða frá Djúpavogi um Fagradal er 203 km en ef farið er yfir Breiðdalsheiði er vegalengdin 144 km.

Sunnan við Búlandshrepp er Geithellnahreppur og þar bjuggu 78 manns þann 1. desember 1989.

Byggðastofnun

Mynd 1 Suðurfirðir

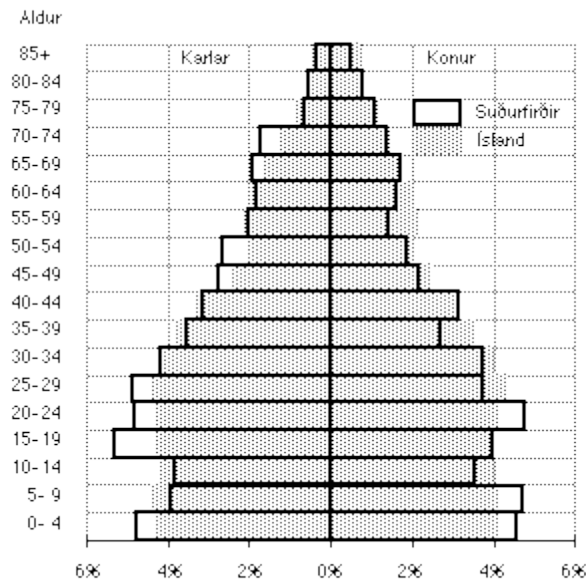


3. Mannfjöldi

3.1 Íbúar

Hinn 1. janúar 1990 bjuggu samtals 2157 manns á Suðurfjörðum eða 0,85% af heildaríbúafjölda landsins, en það eru rúm 16% af heildaríbúafjölda á Austurlandi.

Mynd 2 Aldursskipting 1. 1. 1990



Þegar litið er á aldrusskiptinguna fyrir Suðurfirði sem heild kemur í ljós að aldursdreifingin er nokkuð svipuð því sem er fyrir landið í heild. Suðurfirðir eru þó dálítið yfir landsmeðaltali hvað varðar yngstu aldurshópana. Einnig er tiltölulega margt ungt fólk á aldrinum 15 til 29 ára en í þeim flokkum eru þó fleiri karlmenn en konur sem bendir til ákveðins vandamáls.

Þegar hins vegar er litið á hvern einstakan hrepp kemur í ljós að í fámennari hreppnum er aldursdreifing mjög frábrugðin aldursdreifingunni fyrir landið í heild. Þetta þýðir mjög fátt fólk í yngstu aldursflokkunum og tiltölulega marga einstaklinga í eldri flokkunum.

Ef litið er á aldursdreifingu íbúa Fáskrúðsfjarðarhrepps kemur í ljós að 10 börn eru undir 5 ára aldri eða rúm 10% af heildaríbúafjölda hreppsins. Á aldrinum 5 til 19 ára eru 16 börn og unglingar með skráð heimilisfang í hreppnum en væntanlega er einhver hluti unglinganna í skólum í öðrum landshlutum. Á aldrinum 20 til 40 eru alls 40 einstaklingar sem er rúmlega 42% af heildaríbúafjöldanum. Eldri en 40 ára eru 38 einstaklingar eða 40% af íbúafjölda hreppsins. Athygli vekur að það er enginn kona á aldrinum 35 til 40 í hreppnum og engar konur eru í þremur elstu aldursflokkunum.

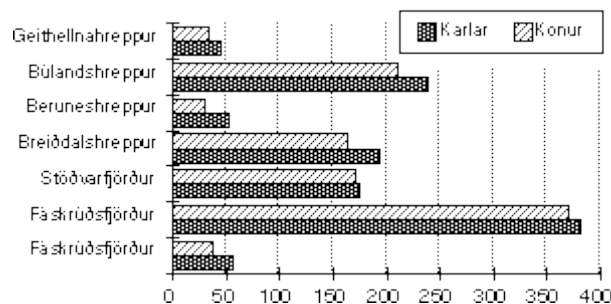
Breiðdalshreppur er eina sveitarfélagið á Suðurfjörðum þar sem bæði er þéttbýli og dreifbýli. Landbúnaður er nokkuð stór atvinnugrein í hreppnum þannig að Breiðdalshreppur er tekinn sérstaklega fyrir með sveitahreppnum. Eins og fram kemur á myndinni er aldursdreifingin nokkuð jöfn í Breiðdalshreppi. Karlar eru 30 fleiri en konur sem svarar til rúmra 8% af íbúafjölda hreppsins. Á skólaaldri og yngri eru alls 100 börn sem er tæplega 28% af íbúum hreppsins. Á aldrinum 20 til 40 eru 127 einstaklingar eða rúm 35%. Eldri en 40 eru tæp 37%.

Byggðastofnun

Konur eru tæplega 27% færri en karlarnir í Beruneshreppi. Börn á aldrinum 5 til 14 ára eru alls 13. Undir 5 ára aldri eru 4 strákar en engin stelpa. Á aldrinum 15 til 19 ára eru 11 strákar en engin stelpa. Á aldrinum 20 til 40 ára eru alls 17 manns eða 20% af heildaríbúafjölda þ.e. 9 karlar og 8 konur. Tæp 40% af körlunum er þannig yfir 40 ára og 57% kvennanna.

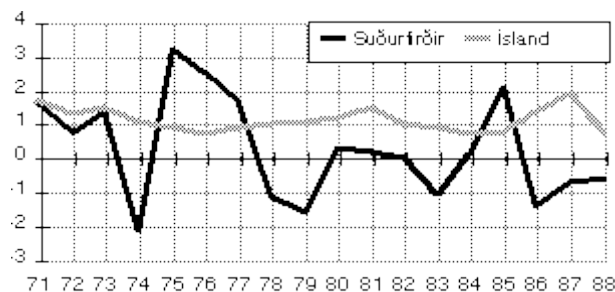
Í Geithellnahreppi eru karlar 10 fleiri en konurnar sem svarar til tæpra 13%. Börn undir 5 ára aldri eru 7 og á aldrinum 5 til 14 ára eru 8 börn eða rúm 10% af íbúum hreppsins. Á aldrinum 15-19 eru 11 einstaklingar. Á aldrinum 20 til 40 eru 14 karlar og 7 konur eða um 27% heildaríbúafjöldans. Eldri en 40 eru síðan 17 karlar og 14 konur eða tæp 40%.

Mynd 3 Hlutfall karla og kvenna á Suðurfjörðum

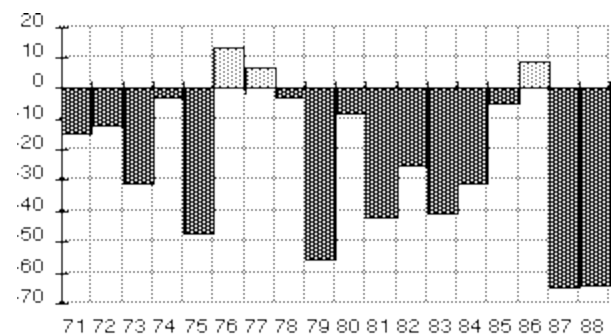


Hinn 1. janúar 1990 voru konur á Suðurfjörðum 152 færri en karlar eða um 7% af heildaríbúafjölda svæðisins. Ef litið er á einstaka hreppa kemur í ljós að mestur munur er á konum og körlum í Beruneshreppi þar sem konur eru alls 27% færri. Í Fáskrúðsfjarðarhreppi eru konurnar um 20% færri en karlarnir.

Mynd 4 Mannfjöldabreytingar á Suðurfjörðum og Íslandi öllu



Mynd 5 Aðfluttir umfram brottflutta innanlands



Búferlaflutningar til og frá svæðinu hafa verið umtalsverðir eins og fram kemur á myndinni. Flest árin hefur svæðið tapað fólki til annarra landshluta með þeirri undantekningu að árin 76, 77 og 86 hafa

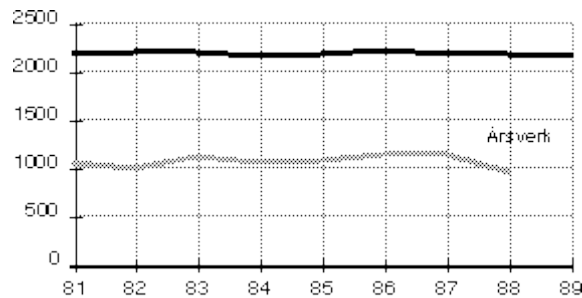
Byggðastofnun

Örlítið fleiri flutt til svæðisins en frá því. Síðast liðin tvö ár hafa flutningarnir frá svæðinu aukist að nýju og hafa í raun aldrei verið meiri.

3.2 Atvinnulíf og mannfli

Ársverk á svæðinu voru 975 árið 1988 samkvæmt tölum frá Byggðastofnun. Tæplega helmingur ársverkanna tengdust fiskveiðum og fiskvinnslu en af öðrum greinum vega þjónustustörf þýngst eða tæp 12% og landbúnaður var tæplega 9% af ársverkum 1988. Ársverkum fækkaði um 152 milli ára 1987 og 1988 eða úr 1127 ársverkum í 975 ársverk.

Mynd 6 Íbúafjöldi og ársverk á Suðurfjörðum.



Á undanförunum árum hefur verið nokkurt samhengi milli mannfjölda og ársverka á svæðinu. (Mynd 10) Árið 1988 varð breyting á þar sem fjöldi ársverka fellur meira en íbúafjöldinn og er skýringanna að leita í mikilli aukningu atvinnuleysis á svæðinu.

Tafla 1 Ársverk og tekjur á Suðurfjörðum eftir atvinnugrein 1988

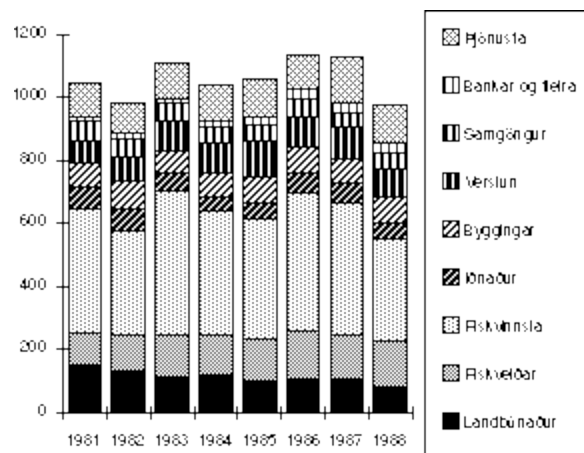
Atvinnugrein	Hlutfallsleg skipting ársverka	Meðaltekjur á ársverk í þús kr	Frávik frá landsmeðaltali %
Landbúnaður	8,5	597	-12
Fiskveiðar	15,0	1798	-7
Fiskvinnsla	33,1	1058	3
Iðnaður	5,4	916	-16
Byggingar	8,6	880	-18
Verslun	9,0	685	-24
Samgöngur	8,2	772	-29
Bankar og fleira	3,4	1016	-11
Þjónusta	11,8	892	-13
Samtals	100	1037	-3

Hvað varðar upplýsingar um tekjur á svæðinu þá gefa þær ekki nákvæman mælikvarða á kjör og afkomu í einstökum greinum vegna smæðar hvers byggðarlags.

Samkvæmt upplýsingum frá Byggðastofnun voru tekjur á Suðurfjörðum 5% lakari en meðaltekjur á landinu 1987 og 3% lakari 1988. Þegar tekjur í einstökum starfsgreinum eru skoðaðar kemur í ljós að svæðið er aðeins yfir landsmeðaltali í fiskvinnslu. Í öðrum atvinnugreinum eru tekjur töluvert lakari en landsmeðaltal í viðkomandi atvinnugrein.

Byggðastofnun

Mynd 7 Suðurfirðir - ársverk 81-88



Ársverkið hefur fækkað umtalsvert frá árinu 1981 til 1988. Voru ársverkin alls 1046 árið 1981 en 974 árið 1988 (Mynd 11). Líkur benda til þess að þeim hafi fækkað enn frekar á árunum 1989 og 1990.

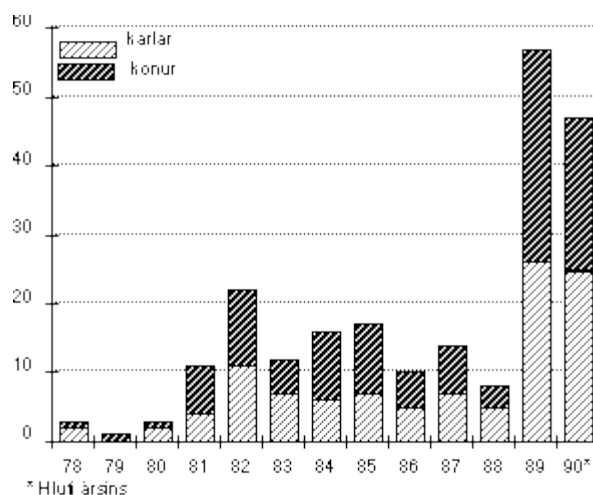
3.3 Atvinnuleysi

Töluvert atvinnuleysi hefur verið skráð á svæðinu en þó mismunandi eftir mánuðum og árum. Árvísst er mest atvinnuleysi á fyrstu mánuðum ársins og fer síðan minnkandi þegar á líður og eykst síðan í lok ársins.

Nokkuð atvinnuleysi var skráð 1989 eða 14.301 atvinnuleysisdagur og þar af 7.854 hjá konum en 6.447 hjá körlum.

Að meðaltali voru 57 atvinnulausir einstaklingar í hverjum mánuði 1989.

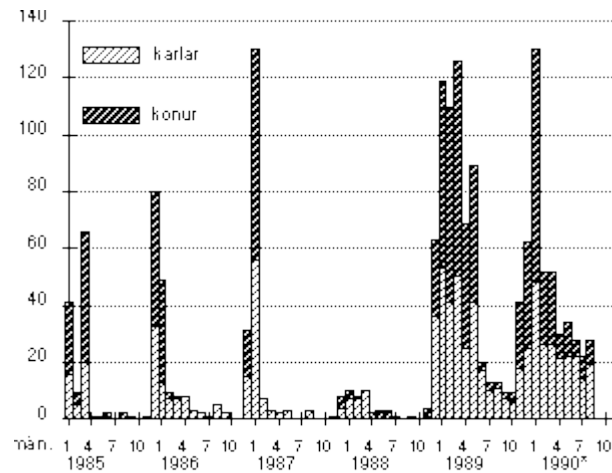
Mynd 8 Suðurfirðir. Meðalatvinnuleysi á ári.



Ef litið er á meðaltal síðast liðinna 11 ára það er frá 1978 til 1988 (Mynd 12) voru 10,6 einstaklingar atvinnulausir á mánuði að meðaltali þannig að gífurleg aukning hefur orðið á síðasta ári.

Byggðastofnun

Mynd 9 Atvinnuleysi á Suðurfjörðum eftir mánuðum



Atvinnuleysið á Suðurfjörðum hefur verið mest í kringum áramót (Mynd 13) en síðustu tvö árin hefur atvinnuleysið verið meira viðvarandi sem afleiðing af síversnandi atvinnuástandi á Suðurfjörðum.

Á Djúpavogi hefur lítið atvinnuleysi verið skráð. Þannig er meðaltal árána 1978 - 1988 einn einstaklingur atvinnulaus í mánuði og það sama gildir fyrir árið 1989 en þá voru skráðir 336 atvinnuleysis dagar allt árið og voru það nær eingöngu konur.

Á Breiðdalsvík er meðaltal síðustu 11 ára tæplega 105 atvinnuleysisdagar en á árinu 1989 voru skráðir 3.003 atvinnuleysis dagar sem þýðir að meðaltali 12 atvinnulausa einstaklinga í mánuði. Örlítið fleiri atvinnuleysisdagar voru skráðir hjá konum en körlum í Breiðdalshreppi.

Á Stöðvarfirði er meðaltal síðustu 11 ára tæpir 42 atvinnuleysisdagar í mánuði en á árinu 1989 voru skráðir 6.090 atvinnuleysis dagar sem þýðir að meðaltali 24 einstaklingar atvinnulausir í hverjum mánuði, þar af 15 konur og 9 karlar.

Á Fáskrúðsfirði hefur meðaltal síðustu 11 ára verið 63 atvinnuleysisdagar í mánuði sem þýðir 3 atvinnulausa einstaklinga. Skráðir atvinnuleysisdagar á Fáskrúðsfirði voru 4.872 á árinu 1989 sem þýðir að meðaltali nærri 20 einstaklinga í mánuði sem skiptist næstum jafnt á konur og karla.

Fyrir utan skráð atvinnuleysi er að öllum líkindum verulegt dulið atvinnuleysi í dreifbýlinu. (Sjá kafla 5 um landbúnað).

4. Sjávarútvegur

Hlutur sjávarútvegs í ársverkum sem tengjast fiskveiðum og vinnslu er mikill eða tæp 49% af heildarfjölda ársverka á svæðinu 1988. Sjávarútvegur er mestur á Stöðvarfirði eða tæp 60% af ársverkum árið 1988 en fækkaði um tæp 10% frá árinu 1987 en þá var hlutur sjávarútvegs í ársverkum á Stöðvarfirði um 70%.

Á stöðum þar sem sjávarútvegur er eins ríkjandi atvinnugrein eins og á Suðurfjörðum gegnir hann mikilvægu hlutverki í viðhaldi byggðarinnar.

Hér á landi hefur á undanförunum árum ríkt sú tilhneiging að mestrar stöðnunar og jafnvel íbúafækkunar hefur gætt á þeim stöðum sem hafa hátt hlutfall starfa í sjávarútvegi. Á sama hátt hefur íbúafjöldi staða, með stór þjónustusvæði og lágt hlutfall starfa í sjávarútvegi, farið vaxandi þrátt fyrir að hlutur sjávarútvegs fari jafnvel minnkandi á viðkomandi svæði.

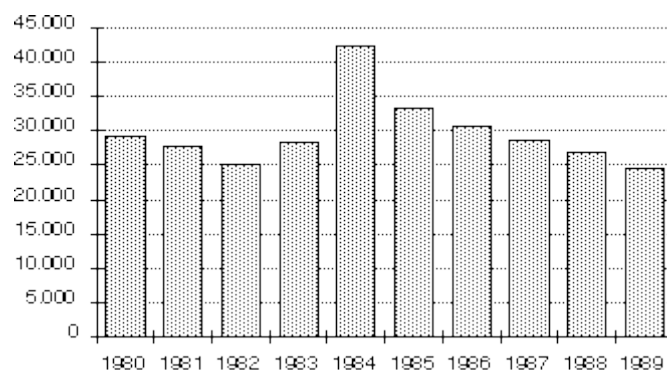
Margir ólíkir þættir valda þessari þróun. Þannig er hugsanlegt að t.d. aukin vélvæðing, samanber uppsetning flæðilína í öll frystihúsin á Suðurfjörðum, hafi í för með sér fækkun starfa og ekki hafi verið mögulegt að auka fjölbreytni í framleiðslu á sama tíma.

Skýringanna á mjög svo mismunandi stöðu sjávarplássu getur einnig verið að leita í minnkandi framboði á fiski og innri rekstri fiskvinnslufyrirtækjanna. Þannig getur slæm rekstrarstaða útgerðar þrýst á gámasölur og siglingar til þess að auka tekjurnar ásamt því að frystiskip sem fullvinna aflann um borð hafa leitt af sér vannýtingu á frystihúsum í landi. Illa skipulögð fiskvinnsla í landi bæði að því er varðar tækni og rekstrarstjórn hefur þannig oft valdið því að ekki hafa verið nýttir bestu kostir í veiðum, löndun og vinnslu.

Þessi sama þróun á sér stað þrátt fyrir þá staðreynd að staðirnir sem eru með hátt hlutfall starfa í sjávarútvegi eru mjög ólíkt uppbyggðir. Sums staðar á Suðurfjörðum sér eitt fyrirtæki fyrir næstum allri vinnu í tengslum við sjávarútveg en á öðrum stöðum eru fyrirtækin allmörg bæði í veiðum og vinnslu. Þessi munur á aðstæðum skiptir miklu máli varðandi mikilvægi sjávarútvegsins á hverjum stað og hvort hægt sé að gera einhverjar ráðstafanir til þess að bæta stöðu viðkomandi staða.

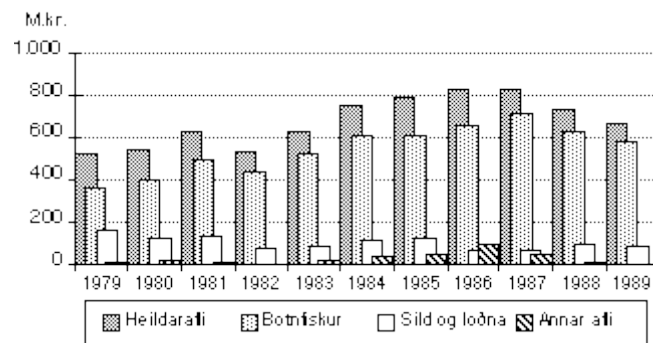
Mynd 14 sýnir heildarafla á Suðurfjörðum talið í tonnum frá árinu 1980 til 1989. Lang mestum afla hefur verið landað á árinu 1984 eða um 42,000 tonn en minnkar síðan jafnt og þétt í að vera um 25,000 tonn 1989.

Mynd 10 Heildarafla í tonnum 1980 til 1989



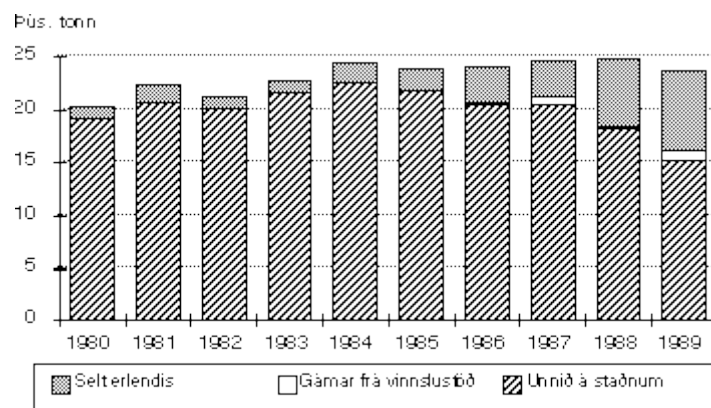
Byggðastofnun

Mynd 11 Aflaverðmæti 1979-1989



Ef lítið er á aflaverðmæti fiskaflans (Mynd 15) frá 1979 til 1989 kemur í ljós að lítið sem ekkert hefur verið landað undir liðnum annar aili á undanförunum árum. Minnkun hefur orðið í aflaverðmæti botnfiskaflans og síld og loðna hafa haldið sínum hlut síðustu tvö árin.

Mynd 12 Hagnýting bolffiskaflans 1980 til 1989



Ef lítið er á hagnýtingu bolffiskaflans frá 1980 til 1989 kemur í ljós að hlutur bolffisks í lönduðum afla á Suðurfjörðum hefur verið nokkuð jafn í gegnum árin. Á myndinni kemur hins vegar greinilega í ljós að nýting aflans er orðin allt önnur. Þannig er sífellt minna unnið á staðnum en sala erlendis hefur aukist og á síðustu árum hefur einnig borið á því að vinnslustöðvarnar sendi frá sér gáma.

4.1 Fiskvinnsla á Fáskrúðsfirði

Á Fáskrúðsfirði eru þrjú stór fyrirtæki í útgerð og vinnslu sjávarafra auk smærri fyrirtækja og trilluútgerðar.

Langstærsta fyrirtækið í útgerð og vinnslu er Hraðfrystihús Fáskrúðsfjarðar sem stofnað var árið 1940. Gerir fyrirtækið út tvö togskip en rekur að auki fiskimjölsverksmiðju, vélaverkstæði, netaverkstæði og rafmagnsverkstæði auk hinnar hefðbundnu vinnslu í frystingu og söltun. Fjárhagsstaða fyrirtækisins er mjög góð og er fyrirtækið eitt af fáum fyrirtækjum í sjávarútvegi sem birtir helstu niðurstöður ársreikninga opinberlega.

Á Fáskrúðsfirði er einnig fyrirtækið Pólarsíld hf., sem gerir út tvo báta og er með síldarverkun bæði frystingu og söltun ásamt hefðbundinni fiskvinnslu.

Sólborg hf. gerir út einn bát, og er einnig í vinnslu á saltfiski og skreiðarverkun ásamt síldarsöltun.

Byggðastofnun

Tvö fyrirtæki eru í fiskeldi. Annað þeirra, Akkur hf., gerir einnig út 9,9 tonna bát. Hitt fyrirtækið er Stjörnulax hf. sem hóf rekstur fyrir stuttu síðan.

Hlutur fiskveiða og vinnslu í ársverkum á Fáskrúðsfirði var um 55% 1988.

4.2 Fiskvinnsla á Stöðvarfirði

Hlutur sjávarútvegs og vinnslu hafði lengi verið um 70% af heildarfjölda ársverka á Stöðvarfirði en lækkaði niður í 60% á árinu 1988 án þess að fjöldi nýrra ársverka kæmi í staðinn. (Sjá tölur um atvinnuleysi til 1989.)

Hraðfrystihúsið á Stöðvarfirði er langstærsti atvinnurekandinn í byggðarlaginu og hafði fram til ársins 1989 tekist að útvega flestum sem vildu næga atvinnu.

Hraðfrystihúsið á Stöðvarfirði, HSS, var stofnað 1946. Fyrirtækið gerði út tvö togskip Álftafell og Kambaröst þangað til í byrjun árs 1989. Nýlega var sett upp ný flæðilína í frystihús fyrirtækisins. Í tengslum við útgerðina rekur fyrirtækið netaverkstæði og vélaverkstæði sem sér um þjónustu við skipafлотann. Auk þessa rekur HSS einnig harðfiskverkun sem þó á mjög undir högg að sækja vegna aukins kostnaðar við hráefni og erfiðleika við innheimtu. Saltfiskverkun fyrirtækisins eyðilagðist í eldi haustið 1988 og hefur ekki verið starfrækt síðan. Fyrirtækið hefur reynt að selja brunarústirnar til ýmissa aðila.

HSS fékk greiðslustöðvum seinni hluta árs 1988 og fyrri hluta árs 1989 og var þá hafin endurskipulagning fyrirtækisins. Sem einn liður í þessari endurskipulagningu var ákveðið að selja annað skip fyrirtækisins.

Álftafellið var selt frá Stöðvarfirði í apríl 1989. Skipið hafði 1.623 tonna kvóta sem svarar til 1.531 þorskígilda. Þessi aðgerð hafði mikil óbein áhrif á Stöðvarfirði. Atvinnuleysið jókst á Suðurfjörðum sem heild þar sem helmingur áhafnarinnar var með lögheimili annars staðar á Suðurfjörðum. Margir af sjómönnum frá Stöðvarfirði sækja síðan sjóinn frá Breiðdalsvík. Hins vegar fækkaði störfum í landi á Stöðvarfirði og fækkun hefur einnig orðið í störfum sem tengjast þjónustu við skipakostinn.

Sala Álftafellsins hafði þannig alvarlegar afleiðingar fyrir byggðarlagið sem heild vegna þess hve mikill kvóti tapaðist og ekki er séð fyrir endann á kvótamissi fyrir Stöðvarfjörð samanber ný lög um kvótaskiptingu sem leiðir af sér sölu smábáta.

Annar hluti endurskipulagningarinnar var skuldbreyting með lánum úr Atvinnuþryggingarsjóði Útflutningsgreina og hlutafjárukning er nam 22 milljónum frá fyrirtækjum og einstaklingum og til viðbótar við þetta kom Hlutafjárjóður Byggðastofnunar með 35,7 milljónir.

Kambaröstin hefur verið á sóknarmarki en flyst á aflamark frá áramótum 1990/1991. Sóknarmarkið hefur þýtt marga stoppdaga fyrir skipið eða alls 135 daga á árinu 1989. Þýðir þetta í reynd að Kambaröstin hefur verið stopp helming þess tíma sem hægt er að vera á sjó.

Hraðfrystihúsið á Stöðvarfirði hefur einnig lítinn síldarsöltunarkvóta og óhentugt húsnæði til þess að vinna síld. Kæld geymsla mun reynast of dýr til þess að standa undir söltun á því magni síldar sem fyrirsjáanlegt er að verði söltuð á næstu árum. Hefur fyrirtækið því ákveðið að leita eftir samvinnu við Hraðfrystihús Breiðdælinga um síldarsöltun frá næsta ári en ráðgert er að salta í síðasta sinn hjá HSS haustið 1990.

Byggðastofnun

Það er ljóst þegar endurskipulagningu fyrirtækisins er lokið í kjölfar nefndar greiðslustöðvunar, sölu eigna og fleiri ráðstafana, að ekki hefur náðst sá árangur sem stefnt var að. Fyrsta uppgjör fyrir 1990 sýnir þó ákveðin bata sem stafar af góðri afkomu í vinnslunni, þökkalegum afla skipsins fyrri hluta ársins og litlum áföllum í rekstri.

Töluvert stórt fyrirtæki, Færabakur hf., sem starfrækti saltfiskverkun varð gjaldþrota á árinu 1987 þannig að það hafði einnig áhrif á atvinnuleysið á Stöðvarfirði.

Valfóður hf. er fyrirtæki úr Hafnarfirði sem hefur fengið leigða tanka bræðslunnar á Stöðvarfirði fyrir meltuvinnslu úr loðnu og síld. Er væntanlega um að ræða 2 til 3 ársverk við þessa vinnslu.

Eitt fyrirtæki hefur verið í fiskeldi á Stöðvarfirði en hefur litla sem enga starfsemi eins og er.

Frá áramótum 1989/1990 hafa verið seldir þrír smábátar frá Stöðvarfirði sem bein afleiðing af kvótalögunum. Þetta þýðir í reynd að mun minni afli berst á land á Stöðvarfirði en borist hefur á undanförunum árum.

Komið hefur til álita að sameina rekstur HSS og Hraðfrystihúss Breiðdælinga. Umræður milli stjórnenda fyrirtækjanna eru hafnar og búast má við að niðurstöður liggja fyrir um áramótin 1990/1991.

4.3 Fiskvinnsla á Breiðdalsvík

Hraðfrystihús Breiðdælinga hf., HBB, var stofnað 1946 og hefur lengi verið langstærsti atvinnurekandinn á Breiðdalsvík með 80 til 100 starfsmenn.

Fyrirtækið hefur verið með fjölbreytta starfsemi svo sem síldarverkun (frystingu og söltun), rækjuvinnslu, saltfiskverkun og frystingu. Á þessu ári hefur fyrirtækið þó einvörðungu verið í frystingu og stefnt er að síldarsöltun og frystingu á komandi hausti. Fyrirtækið gerir út tvö togskip Andey og Hafnarey. Einnig rekur fyrirtækið vélsmiðju og netaverkstæði.

Fyrirtækið samdi um smíði á nýju skipi árið 1985 til endurnýjunar á gömlu skipi og var stefnt að því að gera skipið út á sóknarmark samkvæmt þáverandi kvótalögum, en miðað við þau lög voru góðir möguleikar fyrir skipið. Skipið var hannað sem flaka frystir fyrir bolfisk og gert var ráð fyrir að einnig yrði hægt að heilfrysta rækju um boð.

Skipið var afhent vorið 1989 og hefur útgerð þess gengið vel þrátt fyrir byrjunarörðugleika vegna framleiðslugalla í spilbúnaði.

Frá áramótum 1990/1991 verður verri rekstrargrundvöllur fyrir Andey þar sem kvóti skipsins lækkar verulega. Fær skipið einungis úthlutað um 800 tonna kvóta í stað þeirra 2.000 tonna sem skipið gat aflað á sóknarmarki.

Síðast liðin ár hefur HBB átt í miklum rekstrarerfiðleikum. Fyrirtækið fékk greiðslustöðvun á árinu 1989 og gekk gegnum fjárhagslega endurskipulagningu hjá Hlutfjársljóði Byggðastofnunar sem þó hefur ekki skilað sér sem skyldi. Fólst endurskipulagningin meðal annars í því að skuldbreyta skuldum fyrirtækisins ásamt töluverðri aukningu hlutfjár.

Hlutfafé er nú alls 104,6 milljónir. Hlutfafé fyrir endurskipulagningu var 20 milljónir. Hlutfjársljóður jók hlutfafé um 48,4 milljónir og á nú 46% hlutfjár í fyrirtækinu. Breiðdalshreppur jók einnig hlutfafé sitt um 10 milljónir en alls juku aðrir hlutfjáreign sína um 36,2 milljónir.

Byggðastofnun

Til þess að leysa vanda HBB er stefnt að því að selja eða leigja Andey úr byggðarlaginu en Hafnarey sem er ísfisktogari verður áfram til öflunar hráefnis fyrir frystihúsið.

Nokkur trilluútgærð er stunduð frá Breiðdalsvík.

4.4 Fiskvinnsla á Djúpavogi

Búlandstindur hf. á Djúpavogi var stofnaður 1946. Er fyrirtækið lang stærsta fyrirtækið í útgærð og fiskvinnslu á Djúpavogi. Starfa hjá fyrirtækinu að jafnaði 80 til 90 manns.

Fyrirtækið hefur átt í töluverðum rekstrarerfiðleikum undanfarin ár og gekk fyrirtækið í gegnum fjárhagslega endurskipulagningu hjá Hlutafjárstöði Byggðastofnunar á síðasta ári. Jók Hlutafjárstöður hlutafé fyrirtækisins um 70 milljónir. Annað hlutafé fyrirtækisins er að upphæð 25 milljónir. Skuldalækkun var samtals 100 milljónir króna.

Fyrirtækið er í eigu Sambandsins, dótturfyrirtækja þess, Búlandshrepps, verkalýðsfélagsins og Hlutafjárstöðs. Búlandstindur hf. starfrækir frystihús, saltfiskverkun, síldarsöltun, netaverkstæði, fiskimjolsverksmiðju og vélaverkstæði auk eins togskipis og eins vertíðarbáts.

Kraftlýsi hf. var stofnað árið 1989 og keypti húsnæði gömlu mjólkurstöðvarinnar. Safnar fyrirtækið lifur af bátum á Austurlandi og fullvinnur lýsi úr henni. Er fyrirtækið kærkomin nýsköpun í atvinnulífinu á Djúpavogi. Fjárhagsstaða fyrirtækisins er góð.

Nokkuð er um smábátaútgærð frá Djúpavogi en ekki hafa enn verið seldir smábátar þaðan þrátt fyrir ný lög um kvótaskiptingu.

5. Landbúnaður

5.1 Almennt

Í þessu kafla verður fjallað sérstaklega um þá hreppa þar sem hlutfall ársverka í landbúnaði er hátt. Þetta eru Fáskrúðsfjarðar-, Breiðdals-, Berunes- og Geithellnahreppar. Í hinum hreppunum þremur er hlutfall landbúnaðar af heildar ársverkum það lágt að það breytir ekki þeirri heildarmynd sem æskilegt er að fá fram af landbúnaðarmálum á Suðurfjörðum.

Tafla 2 Fullvirðisréttur á Suðurfjörðum í mjólkurframleiðslu 1987/88 til 1989/90

	1987/88	1988/89	1989/90	Breyting % 1987/88-1989/90
Fáskrúðsfjarðarhreppur	122.797	126.996	127.821	4,1
Breiðdalshreppur	168.578	168.972	177.195	5,1
Beruneshreppur	229.686	240.981	241.786	5,3
Geithellnahreppur	63.046	74.138	74.854	18,7
Suðurfirðir alls	584.107	611.087	621.656	6,4

Eins og fram kemur í töflu 2 þá hefur fullvirðisréttur í mjólkurframleiðslu á Suðurfjörðum aukist á síðustu árum eða alls um 6,4%. Mest hefur aukningin verið í Geithellnahreppi eða 18,7%.

Tafla 3 Fullvirðisréttur á Suðurfjörðum í sauðfé 1987/88 til 1989/90

	1987/88	1988/89	1989/90	Breyting % 1987/88-1989/90
Fáskrúðsfjarðarhreppur	3.892	3.597	1.909	-51,0
Búðahreppur	43	25	25	-41,7
Stöðvarfjarðarhreppur	715	72	11	-98,4
Breiðdalshreppur	5.153	1.889	1.259	-75,6
Beruneshreppur	4.702	4.375	4.387	-6,7
Djúpivogur	409	370	370	-9,4
Geithellnahreppur	5.048	4.903	4.692	-7,1
Suðurfirðir alls	19.962	15.231	12.653	-36,6

Í töflu 3 kemur fram að gífurleg lækkun hefur orðið í fullvirðisrétti í sauðfé á undanförunum árum vegna riðuniðurskurðar eða alls 36,5% á milli árunna 1987/1988 til 1989/1990. Langmest fækkun í % talið hefur verið í Stöðvarhreppi þar sem sauðfé fækkaði úr 715 í 11 eða alls 98,4%.

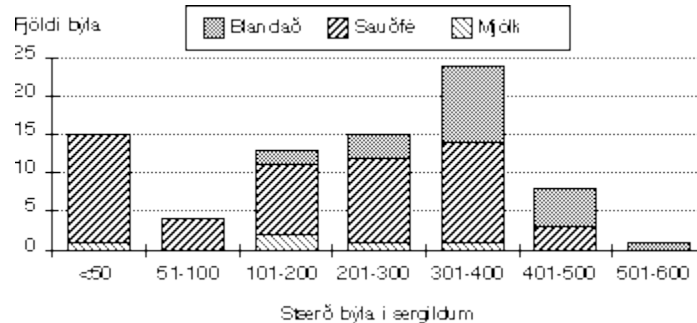
Byggðastofnun

Tafla 4 Fullvirðisréttur á Suðurfjörðum í ærgildum 1987/88 til 1989/90

	1987/88	1988/89	1989/90	Breyting % 1987/88- 1989/90
Fáskrúðsfjarðarhreppur	4.598	4.327	2.644	-42,5
Búðahreppur	43	25	25	-41,7
Stöðvarfjarðarhreppur	715	72	11	-98,4
Breiðdalshreppur	6.121	2.860	2.277	-62,8
Beruneshreppur	6.022	5.760	5.777	-4,1
Djúpivogur	409	370	370	-9,4
Geithellnahreppur	5.410	5.329	5.122	-5,3
Suðurfirðir alls	23.319	18.743	16.226	-30,4

Tafla 4 sýnir lækkun fullvirðisréttar í ærgildum talið á Suðurfjörðum frá 1987 til 1990. Á Suðurfjörðum sem heild hefur ærgildum þannig fækkað úr rúmum 23,000 ærgildum í rúm 16,000.

Mynd 13 Stærðarflokkun býla á Suðurfjörðum - Fullvirðisréttur 1988 - 1989



Mynd 17 sýnir stærðarflokkun býla á Suðurfjörðum eftir fullvirðisrétti 1988 til 1989. Alls er um að ræða 80 býli með fullvirðisrétt. 71 býli eru með fullvirðisrétt undir 400 ærgildum og aðeins 9 býli með fullvirðisrétt yfir 400 ærgildum. Athygli vekur að á 15 bæjum á Suðurfjörðum er fjöldi ærgilda undir 50. Flest býlin eru eingöngu með sauðfjárbúskap eða 54 bæir og einungis 5 býli eru með mjólkurframleiðslu sem aðalbúgrein. 21 býli er með blandaðan búskap.

Tafla 5 Stærð og fjöldi býla með fullvirðisrétt

Ærgildi	Mjólk	Sauðfé	Blandað	Samtals	Hlutfall
501-600			1	1	1,3
401-500		3	5	8	10,0
301-400	1	13	10	24	30,0
201-300	1	11	3	15	18,8

Byggðastofnun

101-200	2	9	2	13	16,3
51-100		4	4	15	5,0
<50	1	14			18,8
Suðurfirðir alls	5	54	21	80	100,0

Tafla 5 sýnir enn frekar hvernig landbúnaðurinn á Suðurfjörðum er samsettur með tilliti til fullvirðisréttar. Þannig er 98,7% býla á Suðurfjörðum með undir 500 ærgilda fullvirðisrétti og þar af eru 10% með milli 400 og 500 ærgildi. Þetta þýðir að nær útilokað er að lifa af afrakstri þessara býla í hefðbundinni framleiðslu. Þessi býli höfðu þannig 18226 ærgildi sem svarar til 97,2% af heildarfullvirðisrétti Suðurfjarða. (sjá töflu 6)

Tafla 6 Fullvirðisréttur eftir stærð býla í ærgildum 1988/1989

Ærgildi	Mjólk	Sauðfé	Blandað	Samtals	Hlutfall
501-600			516,9	516,9	2,8
401-500		1314,9	2313,2	3628,1	19,4
301-400	385,8	4551,4	3523,6	8460,8	45,1
201-300	217,5	2667,1	739,4	3624,0	19,3
101-200	236,4	1419,0	331,5	1986,9	10,6
51-100		236,1		236,1	1,3
<50	3,8	286,7		290,5	1,5
Suðurfirðir alls	843,5	10475,2	7424,6	18743,3	100,0

Tafla 7 Samsetning býla 1988/1989

Fullvirðisréttur	Fullvirðisréttur ærgildi	Fjöldi býla	Ærgildi á býli
501-600	516,9	1	516,9
401-500	3628,1	8	453,5
301-400	8460,8	24	352,5
201-300	3624,0	15	241,6
101-200	,9	13	152,8
51-100	236,1	4	59,0
50	290,5	15	19,4
Suðurfirðir alls	18743,3	80	234,3

5.2 Fáskrúðsfjarðarhreppur

Í Fáskrúðsfjarðarhreppi eru alls 20 bæir. Þar af hafa tveir bæir fullvirðisrétt undir 100 ærgildum og engan mjólkurkvóta og tveir eru án fullvirðisréttar. Aðeins eitt býli hefur fleiri en 400 ærgildi og er með blandað bú. Ekkert býli í Fáskrúðsfjarðarhreppi er eingöngu í mjólkurframleiðslu.

Mynd 14 Stærðarflokkun býla í Fáskrúðsfjarðarhreppi. 1988/1989

5.3 Breiðdalshreppur

Í Breiðdalshreppi eru 26 til 28 bæir í byggð en ekki búskapur á þeim öllum. 5 býli í hreppnum eru í mjólkurframleiðslu, 8 í sauðfjárbúskap og tvö býli eru með blandaðan búskap.

Mynd 15 Stærðarflokkun býli í Breiðdalshreppi. 1988/1989

5.4 Beruneshreppur

Í hreppnum eru 19 bæir í ábúð. Er aðallega um að ræða sauðfjárbúskap en nokkur kúabúskapur er í hreppnum.. Á 10 býlum er blandaður rekstur og 8 býli eru eingöngu í sauðfjárbúskap. 5 býli í hreppnum eru með yfir 400 ærgildi.

Góðir möguleikar væru á því að koma upp æðarvarpi við Berufjörð sem aukabúgrein. En til þess að þetta væri mögulegt þarf að friða fjörðinn bæði fyrir meðferð skotvopna og fyrir snurvoðarbátum.

Minkur og vargur er einnig ákveðið vandamál við uppbyggingu æðarvarps.

Mynd 16 Stærðarflokkun býla í Beruneshreppi. 1988/1989

5.5 Geithellnahreppur

15 bæir í ábúð. Flestir bæir með sauðfjárbúskap og 2 bæir með kýr. 2 minkabú eru í Geithellnahreppi. Fóðrið fyrir loðdýrin kemur frá Höfn í Hornafirði en óvíst er um framhaldið. Í Geithellnahreppi eru átta býli með 300 til 400 ærgildi, 2 býli milli 400 og 500 ærgildi en eitt bú hefur yfir 500 ærgildi.

Mynd 17 Stærðarflokkun býla í Geithellnahreppi. 1988/1989

6. Aðrar atvinnugreinar

6.1 Iðnaður

Mjög fá fyrirtæki á Suðurfjörðum eru í hefðbundnum framleiðsluiðnaði.

Þó er hægt að nefna að á Fáskrúðsfirði er fyrirtæki í röra- og helluframleiðslu. Fyrirtækið var stofnað fyrir 10 - 15 árum og hefur að jafnaði 3 - 4 í vinnu.

Á Fáskrúðsfirði er einnig fyrirtækið Blikk og bílar sem er í alhliða blikksmíði og framleiða t.d. þakrennur og sorpkassa svo eitthvað sé nefnt.

Á Stöðvarfirði er fyrirtæki sem framleiðir einnota bretti. Við brettaframleiðsluna eru 2-3 starfsmenn og er efnið flutt inn tilbúið og sett saman í fyrirtækinu. Fyrirtækið hóf starfsemi á árinu 1989.

Mjólkurbú hefur verið starfandi á Djúpavogi en var lagt niður fyrir tveimur árum. Við lokunina töpuðust 3 ársverk en 1 varð eftir þar sem mjólkurbílstjórinn býr á Djúpavogi. Í búinu var framleitt skyr og smjör. Lokunin olli miklum úlfabýt á Djúpavogi og voru og eru íbúarnir ekki sáttir við þessa tilhögun.

Sláturhús á Djúpavogi var einnig lagt niður og flutt til Hafnar. Við það töpuðust 9 ársverk en við sláturhúsið starfaði aðallega fólk úr nærliggjandi sveitum.

Þessi ráðstöfun átti að skila sér í lægri sláturkostnaði en það hefur ekki gengið eftir.

Sláturfélag Suðurfjarða slátrar einu sinni á ári og er í löggildu húsnæði á Breiðdalsvík. Þannig eru bæði mjólk og kjötafurðir fluttar frá Suðurfjörðum óunnar til úrvinnslu annars staðar.

Ekkert iðnfyrirtæki í hefðbundnum framleiðsluiðnaði er starfrækt á Djúpavogi.

6.2 Verslun og þjónusta

Kaupfélögin á svæðinu reka blandaðar verslanir og ýmsa aðra þjónustu á þéttbýlisstöðunum. Á Stöðvarfirði er t.d. bakað brauð sem kemur forbakað frá Myllunni í Reykjavík.

Á Suðurfjörðum eru reknar nokkrar sérverslanir. Má þar nefna bókaverslun á Stöðvarfirði, tvær matvöruverslanir í einkarekstri önnur á Fáskrúðsfirði og hin á Djúpavogi og verslun með kvenfatnað og leikföng á Djúpavogi.

Á Fáskrúðsfirði er fyrirtækið Fjarðarnesti hf. í einkarekstri og verslar með ýmsar nauðsynjar.

Á Stöðvarfirði er rekið Gallerí Snærós sem selur grafík- keramik- og textíl listaverk.

Eina bókhaldsþjónustan á svæðinu er á Fáskrúðsfirði. Er fyrirtækið einstaklingsfyrirtæki og hefur nægileg verkefni.

Rafmagnsverkstæði eru starfrækt bæði á Fáskrúðsfirði og Stöðvarfirði.

Lyfsölur eru reknar á öllum þéttbýlisstöðunum. Á Fáskrúðsfirði og Stöðvarfirði hafa sveitarfélögin staðið fyrir lyfsölnunni með lækna héraðsins sem ábyrgðaraðila. Á þessu verður væntanlega breyting

Byggðastofnun

vegna nýrra laga um verkaskiptingu ríkis og sveitarfélaga. Þessi sveitarfélög hafa haft töluverðar tekjur af þessari starfsemi og hafa notað þær til þess að greiða lækni héraðsins launauppbót þannig að ekki er alveg ljóst hvaða afleiðingar þessar breytingar hafa.

Á Breiðdalsvík og Djúpavogi eru lyfsölurnar útibú frá apótekinu á Höfn. Lyfsalinn á Höfn er að byggja framtíðaraðstöðu fyrir lyfsölna á Djúpavogi.

Hárgreiðslu- eða rakarastofur eru á nær öllum þéttbýlisstöðunum en reyndar aðeins yfir sumartímann á Stöðvarfirði. Á Fáskrúðsfirði koma hárskerar að með jöfnu millibili en enginn er búsettur á staðnum.

Olúfélögin eru með bensínútsölur og aðra þjónustu á öllum þéttbýlisstöðunum. Á Fáskrúðsfirði hefur nýlega verið opnuð ný bensínafgreiðsla og verslun í tengslum við hana sem öll olúfélögin eiga aðild að.

Á Djúpavogi hafa ellefu konur sett á stofn kvennasmiðju og leigja sér húsnæði. Í smiðjunni framleiða konurnar dúkkur og tröll og hafa selt ferðamönnum framleiðsluna.

Á Djúpavogi er einn aðili í sérleyfisakstri milli Djúpavogs og Hafnar. Annar aðili rekur vöruflutningafyrirtæki og ekur milli Reykjavíkur og Djúpavogs.

6.3 Ferðapjónusta

Tveir bæir á Suðurfjörðum bjóða upp á gistingu og aðra þjónustu tengda samtökum ferðapjónustubænda. Annar er í Breiðdal og hinn í Berufirði.

Eitt gisti- og farfuglaheimili er rekið í Berufirði.

Einn bær í Beruneshreppi er með orlofshús fyrir Kennarasamband Íslands, það er gamalt hús sem gert hefur verið upp. Tekjur af þessum rekstri hafa ekki verið miklar standa þó undir sér.

Hótel Framtíð á Djúpavogi er starfrækt allt árið. Hóтелиð býður upp á gistingu og matsölu. Í tengslum við matvöruverslunina "Við voginn" á Djúpavogi er einnig rekin matsala og myndbandaleiga. Í allt er áætlað að um 70 til 80 gistipláss séu á Djúpavogi.

Hótel Bláfell á Breiðdalsvík er nýlegt hótél sem starfrækt er allt árið og hefur á nokkrum árum skapað sér nafn bæði innan lands og utan. Hóтелиð býður upp á gistingu, matsölu, fundaraðstöðu og aðra þjónustu við ferðamenn.

Sætúnskaffi er með matsölu og aðra þjónustu við ferðamenn á Stöðvarfirði. Á Stöðvarfirði er steinasafn í einkaeign sem dregur til sín marga ferðamenn. Sumarið 1990 heimsóttu 7.000 manns safnið.

Hóтелиð Snekkjan á Fáskrúðsfirði er starfrækt allt árið og er þar boðið upp á gistingu, bar, ráðstefnusal, grill og snyrtistofu. Hóтелиð hefur nýlega verið selt Ólafi Laufdal veitingamanni í Reykjavík.

Vísir að tjaldstæðum er einnig á þéttbýlisstöðunum á Suðurfjörðum. Á Djúpavogi hefur tjaldstæðið verið staðsett töluvert fyrir utan kaupúnið en áætlað er að flytja það inn í bæinn á komandi ári.

6.4 Bankastarfsemi

Landsbankinn og/eða Samvinnubankinn hafa annaðhvort útibú eða afgangslur á þéttbýlisstöðunum á Suðurfjörðum. Þannig er Landsbanki á Fáskrúðsfirði og Djúpavogi og Samvinnubanki á Stöðvarfirði. Á Breiðdalsvík er búið að sameina Landsbankann og Samvinnubankann undir sama þak.

6.5 Byggingarstarfsemi

Á Fáskrúðsfirði eru tvær trésmiðjur, önnur hefur 2-3 starfsmenn og hin 3-4 starfsmenn að jafnaði. Báðar þessar trésmiðjur ráða til sín fleira fólk ef mikill verkefni eru fyrir hendi. Fjórir bifreiðastjórar eru í sjálfstæðum rekstri á Fáskrúðsfirði. Einn aðili er í vinnuvélaútgerð og hefur stórvirk tæki. Einn sjálfstæður pípulagningarmaður.

Á Stöðvarfirði er ekkert fyrirtæki í byggingariðnaði en tveir húsasmíðameistarar vinna að byggingarverkefnum á staðnum. Bifreiðastjórar í sjálfstæðum rekstri eru þrír á Stöðvarfirði. Einn aðili er í rekstri vélgröfu.

Á Breiðdalsvík eru starfandi tveir byggingarmeistarar og hefur hvor um sig 1 til 2 í vinnu. Þar starfar einnig sjálfstæður rafvirkjameistari og þar er rekin lítil steypustöð sem hefur litla starfsemi. Þrír vörubílstjórar í sjálfstæðum rekstri eru á staðnum. Eitt öflugt fyrirtæki er í rekstri þungavinnuvéla í Breiðdal og hefur það að meðaltali 4 starfsmenn.

Eitt fyrirtæki á Djúpavogi sem hefur að jafnaði 4 starfsmenn býður upp á þjónustu varðandi klæðingu á hús, múrverk og aðra starfsemi sem tengist byggingariðnaði. Ein trésmiðja er einnig rekin á Djúpavogi. Starfsmenn eru 2-3 og tekur fyrirtækið að sér alls konar smíðavinnu. Eitt fyrirtæki er í rekstri lítillar steypustöðvar þ.e. er með steypuhræivél og dráttarvél.

Einn sjálfstæður pípulagningarmeistari er einnig á Djúpavogi. Einn sjálfstæður húsasmíðameistari. Fimm bifreiðastjórar eru í sjálfstæðum rekstri og einn hefur að auki yfir að ráða gröfu.

Eitt fyrirtæki með 2 til 3 starfsmenn býður upp á rafmagnsþjónustu og þar er einnig vísir að raftækjaverslun.

6.6 Bifreiða- og vélaverkstæði

Nokkur bifreiða- og vélaverkstæði eru á Suðurfjörðum.

Tvö verkstæði eru á Fáskrúðsfirði. Annað hefur sérhæft sig í búvélaviðgerðum og hitt í bifreiðaviðgerðum.

Á Breiðdalsvík er eitt vélaverkstæði með 4 - 5 starfsmenn.

Á Djúpavogi er bifreiðaverkstæði sem stofnað var 1989. Fyrirtækið hefur 2 starfsmenn.

Tafla 8 Þjónusta á Suðurfjörðum.

Þjónusta	Fáskrúðsfjörður	Stöðvarfjörður	Breiðdalsvík	Djúpvogur
Bakarí		(*)		
Bankaútibú/afgreiðsla	*	*	*	*

Byggðastofnun

Bensínafgreiðsla	*	*	*	*
Bifreiðaviðgerðir	*		*	*
Bókasafn	*	*	*	*
Bókaverslun		*		
Bókhaldsþjónusta	*			
Byggingameistarar	*	*	*	*
Dvalarheimili aldraðra	*			í smíðum
Fataverslun	(*)			
Ferðaþjónusta bænda			*	(*)
Flugbraut	*		*	*
Gistihús	*		*	*
Grunnskólar	*	*	*	*
Hársnyrting	(*)	(*)	*	*
Heimaþjónusta aldraðra	*	*	*	*
Hjúkrunarfræðingur			*	*
Íþróttahús	*			í smíðum
Kaupfélag	*	*	*	*
Leikskólar	*	*	*	*
Listmunaverslun		*		
Löggæsla	*			(*)
Lyfsölur	*	*	*	*
Læknir	*	(*)	(*)	*
Matsöluhús	*	*	*	*
Matvöruverslun	*		*	
Múrverk og klæðning				*
Pípulagnir	*			*
Póstur og sími	*	*	*	*
Prestur	*	(*)	*	(*)
Rafmagnsverkstæði	*	*		
Rafvirki	*	*	*	*
RARÍK	*		*	*
Rör og hellur	*			
Samkomuhús	*	*	*	*

Byggðastofnun

Sérleyfisakstur	*			*
Sjúkrabílar	*	*	*	*
Skipaafgreiðsla	*	*	*	*
Sláturhús			*	
Slökkvilið	*	*	*	*
Sundlaug	*	(*)		(*)
Tannlæknir	(*)	(*)	(*)	*
Tónlistarskólar	*	*	*	*
Trésmiðjur	*			*
Tryggingarfélag	*	*	*	*
Vinnuvélar	*	*	*	*
Vörubílar	*	*	*	*
Vöruflutningar	(*)	(*)	(*)	*
Æskulýðsheimili	*			(*)

Í töflu 8 er farið yfir helstu tegundir þjónustu á Suðurfjörðum. Þar sem punkturinn er í sviga hefur viðkomandi staður t.d. aðgang að þjónustunni einhvern ákveðin hluta úr viku, mánuði eða ári en viðkomandi þjónustuaðili hefur ekki fast aðsetur á viðkomandi stað.

7. Opinber starfsemi

7.1 Með starfskrafta innan héraðs

7.1.1 Fræðslumál: Grunnskólar /tónlistarskólar

Grunnskólar eru á þremur þéttbýlisstöðum á svæðinu og er boðið upp á 10. bekk á Fáskrúðsfirði og Djúpavogi. Ekkert skólahúsnæði er tilbúið á Breiðdalsvík en börnunum ekið að Staðaborg í Breiðdal.

Rekinn er sjálfstæður skóli í Beruneshreppi með 11 nemendum. Við kennslu er 1 1/2 starf og er það einn kennari og einn leiðbeinandi.

Í barnaskólanum í Geithellnahreppi eru núna 4 börn, öll á sitt hverju árinu. Einn kennari kennir við skólann og starf ráðskonu hefur nýlega verið lagt niður. Börnunum er ekið fram og til baka á hverjum degi.

Erfitt hefur reynst að fá kennara á Fáskrúðsfjörð en nokkur stöðugleiki hefur ríkt í þessum málum á hinum stöðunum þó hefur þurft að fá 2 til 3 kennara að á hverju hausti á Djúpavog. Hafa bæjarfélögin þurft að sjá kennurum fyrir húsnæði og borga þeir litla leigu.

Húsnæði skólanna á Suðurfjörðum er mjög mismunandi.

Á Fáskrúðsfirði er skólinn í ágætri aðstöðu en þörf er fyrir 2 stofur í viðbót. Undanfarið hefur skólinn verið tölvuvæddur. Er þar um að ræða 6 vélar sem settar hafa verið upp í skólanum. Alls var kostnaður um 1.400 þús. og þaðan af bærust tæp 760 þús. sem gjafir frá fyrirtækjum og félögum á staðnum.

Verið er að byggja við skólann á Stöðvarfirði. Fyrir dyrum stendur að breyta teikningum lítillega þannig að hægt sé að stækka íþróttaaðstöðu á efri hæð viðbyggingar en ekkert íþróttahús er á Stöðvarfirði. Leikfimikennslan hefur verið í samkomuhúsinu.

Skólinn á Breiðdalsvík hefur verið lengi í byggingu og útlit fyrir að það kosti tugi milljóna að ljúka honum. Á meðan er skólabörnum ekið úr þéttbýlinu á Breiðdalsvík að Staðaborg.

Á Djúpavogi er ágætt skólahús og er góður kjarni af kennurum með starfsréttindi starfandi við skólann.

Heimavist er á Djúpavogi fyrir börn úr sveitunum í kring en heimavistin er mjög vannýtt þannig að aðeins eru vistuð þar 4 börn veturinn 1990/1991.

Tónlistarskólar eru á þéttbýlisstöðunum. Hafa Stöðvarfjörður og Breiðdalsvík samnýtt tónlistarkennara síðastliðin tvö ár. Tónlistarskólinn á Djúpavogi hefur yfir 70 nemendur og þykir skólinn mjög góður.

Ekkert íþróttahús af fullri stærð er á svæðinu en hafin er bygging íþróttahúss á Djúpavogi sem verður löglegt að hluta til. Íþróttahúsið verður þannig með löglegum körfubolta-, blak- og badmintonvelli.

Aðstaða til útiþróttar er ágæt á flestum stöðum á Suðurfjörðum.

Byggðastofnun

7.1.2 Heilbrigðis- og öldrunarþjónusta

Suðurfirðir skiptast í tvö læknishéruð. Þannig er einn læknir á Fáskrúðsfirði og sækja íbúar Stöðvarfjarðar lækniþjónustuna þangað. Veitt hefur verið heimild fyrir öðrum lækni en ekki hefur tekist að manna þá stöðu enn. Læknirinn er á Stöðvarfirði tvisvar í viku.

Hreppsnefnd Fáskrúðsfjarðarhrepps hefur nýlega samþykkt að sækja um fjárveitingu til byggingar hjúkrunarheimilis og til byggingar eða kaupa á íbúð fyrir annan lækni. Er gert ráð fyrir að Stöðvarhreppur og jafnvel Breiðdalshreppur verði aðilar að byggingu og rekstri hjúkrunar heimilisins.

Ef tekst að manna stöðu lækni sem heimild er fyrir gætu þessi tvö læknishéruð á Suðurfjörðum haft mun meiri samvinnu um lækniþjónustu. Þannig að bæði læknar frá Djúpavogi og Fáskrúðsfirði gætu þjónað öllum Suðurfjörðum. Þannig fengju íbúar þessara staða meira val um hjá hvaða lækni viðkomandi vill vera. Einnig er laus staða hjúkrunarfræðings við heilsugæslustöðina á Fáskrúðsfirði.

Hinn læknirinn á svæðinu hefur aðsetur á Djúpavogi og sækja Breiðdælingar sína lækniþjónustu þangað.

Nýlega er hafin bygging á dvalarheimili fyrir aldraða á Djúpavogi með samstarfi Búlands-, Berunes- og Geithellnahreppa. Einnig er í byggingu ný heilsugæslustöð sem væntanlega verður tekinn í notkun í febrúar 1991.

Á Breiðdalsvík er hjúkrunarfræðingur sem einnig þjónar Djúpavogi.

Sameiginlegur tannlæknir allra hreppa á Suðurfjörðum hefur aðsetur á Djúpavogi og ferðast með jöfnu millibili til hinna þéttbýlisstaðanna.

Á Fáskrúðsfirði er staðsett eina núverandi dvalarheimilið fyrir aldraða á Suðurfjörðum.

7.1.3 Annað

Afgreiðslur Pósts og síma eru á öllum þéttbýlisstöðunum á svæðinu.

Á Fáskrúðsfirði eru 3 1/2 ársverk hjá Pósti og síma, 2 á Stöðvarfirði og Breiðdalsvík og 3-4 á Djúpavogi og fer þaðan fram dreifing póstis í Berunes- og Geithellnahreppa.

Rafmagnsveitur ríkisins hafa einn starfsmann á Fáskrúðsfirði og höfðu til skamms tíma einn starfsmann á Stöðvarfirði en viðkomandi er nú í árs leyfi þannig ekki er vitað hvert framhaldið verður. Á Breiðdalsvík er einnig einn starfsmaður frá Rarík og sömuleiðis á Djúpavogi.

Dýralæknir er staðsettur í Breiðdal og þjónar hann svæðinu frá Djúpavogi til Fáskrúðsfjarðar. Dýralæknirinn gegnir einnig starfi heilbrigðisfulltrúa fyrir Suðurfjarðasvæðið.

Fyrir dyrum stendur að dýpka og ganga frá smábátahöfninni á Fáskrúðsfirði og hefur verið sótt til fjárveitingarnefndar um fjárveitingu í þetta verkefni. Síðan liggur fyrir að stækka geymslupláss fyrir gáma við höfnina en gífurleg aukning hefur verið í gámaflutningum undanfarin ár.

Á Djúpavogi er höfnin frekar erfið. Nauðsynlega þarf að rýmka innsiglinguna. Nýlega hefur verið byggð smábátahöfn en mikilvægt er að leggja áherslu á þennan þátt þar sem mjög stutt er á miðin en ekki er ljóst hver verður framtíð smábát nútíðar. Reiknað er með að lagfæring hafnarinnar kosti innan við 20 milljónir á nógildandi verðlagi.

Byggðastofnun

Flugvellir eru á Fáskrúðsfirði og Breiðdalsvík og þaðan er flogið reglulega í Egilsstaði, til Hafnar og Norðfjarðar. Einnig er flogið milli þessara tveggja staða. Nauðsynlegt er að stækka og bæta flugvöllinn í Breiðdal. Þar er nóg pláss og samstaða er milli hreppanna á Suðurfjörðum um að stækkun flugvallarins sé forgangsatriði.

Tveir prestar eru núna í Heydölum í Breiðdal og þjónar annar Stöðvarfirði og Breiðdal en hinn Djúpavogi. Ný kirkja er í byggingu á Stöðvarfirði.

Einnig er prestur að Kolfreyjustað í Fáskrúðsfjarðarhreppi og þjónar hann einnig Búðahreppi.

Fulltrúar fyrir tryggingarfélag, Eimskip, Ríkisskip og hin ýmsu happadrætti eru á öllum þéttbýlisstöðunum á svæðinu. Er um að ræða 1 ársverk við þessi störf á hverjum stað fyrir sig. En þjónusta viðkomandi umboðsaðila er mjög mismunandi.

7.2 Með starfskrafta utan héraðs

7.2.1 Vegagerð ríkisins

Vegagerð ríkisins hefur haft 2 starfsmenn búsetta á Breiðdalsvík en nú er þar aðeins einn. Einn starfsmaður í viðbót var til skamms tíma á Djúpavogi en hefur verið fluttur til Hafnar.

Mikil óánægja er ríkjandi innan svæðisins með snjóruðning.

Vegurinn frá Staðaborg í Breiðdal til Reyðarfjarðar er ruddur á hverjum virkum degi en vegurinn milli Djúpavogs og Staðaborgar aðeins tvisvar í viku.

Óánægja er með merkingar vegagerðarinnar gagnvart þeim stöðum sem hvorki eru nær- eða fjærstaðir. Þannig eru Stöðvarfjörður og Fáskrúðsfjörður hvergi merktir inn á vegaskilti.

7.2.2 Embætti sýslumanns

Suðurfirðir eru í Suður-Múlasýslu og situr sýslumaður svæðisins á Eskifirði. Vegalengdin frá Djúpavogi til aðseturs sýslumanns er því tæpir 190 km hvora leið.

Sýslumaður kemur í heimsóknir á svæðið með löngu millibili þannig að þjónusta embættisins við svæðið er mjög bágborin.

Hreppstjórar hafa sinnt málum sýslumannsembættisins að bestu getu. Á Djúpavogi hefur embættið leigt húsnæði og hefur sett upp póstfaxtæki en hreppstjóri sinnir öllum málum sem upp koma með aðstoð lögreglumanns sem ráðin er í hlutastarf.

Löggæsla á svæðinu er bágborin. Einn lögreglumaður er á Fáskrúðsfirði og fengist hefur heimild fyrir öðrum. Er viðkomandi lögreglumaður í námi en er væntanlegur bráðlega. Eiga þessir tveir aðilar að þjóna öllum Suðurfjörðum. Síðast liðið sumar tókust samningar við fjármálaráðuneytið um sölu á núverandi ráðhúsi á Fáskrúðsfirði fyrir lögreglustöð sem væntanlega verður framtíðar húsnæði lögreglunnar. Stendur til að bæta þjónustu sýslumannsembættisins á Fáskrúðsfirði þannig að póstfaxtæki yrði á lögreglustöðinni í framtíðinni.

Byggðastofnun

7.2.3 Landsvirkjun

Starfsemi Landsvirkjunar á svæðinu felst í rekstri aðveitustöðvar við Teigarhorn í Berufirði, svo og rekstri á byggðalínunni sem aðveitustöðin er hluti af. Aðveitustöðvar eru síðan beggja vegna, önnur að Hólum við Höfn og hin að Hryggstekk í Skriðdal. Þjónusta og viðhald línunnar er algjörlega í höndum starfsmanns Rafmagnsveitna ríkisins á Djúpavogi.

8. Starfsemi sveitarfélaga

8.1 Þjónusta

Töluvert samstarf er milli sveitarfélaganna á svæðinu bæði innbyrðis og við önnur sveitarfélög á Austurlandi. Þannig eru allir hrepparnir aðilar að Sambandi sveitarfélaga á Austurlandi og eru þar með aðilar að rekstri Fræðsluskrifstofu Austurlands og öðrum sameiginlegum rekstri sveitarfélaga á Austurlandi s.s. Austurfelli hf. sem rekur malbikunarstöð.

Einnig eru sveitarfélögin aðilar að Atvinnuþróunarfélagi Austurlands og Atvinnuþróunarsjóði Austurlands.

Sveitarfélögin reka einnig sameiginlega embætti heilbrigðisfulltrúa sem jafnframt er starfandi dýralæknir fyrir svæðið. Einnig hefur verið tekin upp sameiginleg tannlæknisþjónusta. Sem hluti af Suður Múlasýslu eru hrepparnir aðilar að rekstri Fjórðungssjúkrahússins á Neskaupstað en bera engan kostnað af þessum rekstri.

Þjónusta sveitarfélaganna á svæðinu er nokkuð svipuð. Eins og fram hefur komið í kaflanum um fræðslumál þá reka þéttbýlissveitarfélögin grunnskóla til og með 9. bekk og er boðið upp á 10. bekk á Fáskrúðsfirði og Djúpavogi. Eftir 9. og 10. bekk er hefð fyrir að unglिंगarnir fari í Alþýðuskólann á Eiðum.

Börn og unglिंगar á aldrinum 0 til 14 ára eru alls 546 þar af eru strákar 271 og stelpur 275. Er þetta alls 25.3% af heildaríbúafjölda svæðisins. Á aldrinum 15 til 19 eru alls 201 einstaklingur eða 115 strákar og 86 stelpur. Þessi hópur, sem er 9.3% af heildaríbúafjölda svæðisins, hefur möguleika á því að fara í Alþýðuskólann á Eiðum.

Á þéttbýlisstöðunum eru bókasöfn og leikskólar. Húsnæði leikskólanna er yfirleitt gott og nýr leikskóli er í byggingu á Breiðdalsvík.

Í öllum hreppnum stendur sveitarfélagið einnig fyrir rekstri félagsheimilis.

Á Djúpavogi og Fáskrúðsfirði reka bæjarfélögin einnig æskulýðs- og félagsmiðstöðvar en aðstaðan á Djúpavogi er mjög léleg og verður að teljast til bráðabirgða.

Yfir sumarið bjóða þéttbýlisstaðirnir upp á unglिंगavinnu við ýmislegt sem til fellur í umhverfismálum viðkomandi staða. Á Djúpavogi er þessi vinna fyrir þau börn sem vilja frá 7 ára aldri og stendur vinnan í 3 vikur og eru þær notaðar til þess að fegra bæinn. Annars hafa allir unglिंगar hingað til getað fengið vinnu í frystihúsinu yfir sumarið.

Sundlaugar eru á Fáskrúðsfirði, Stöðvarfirði og Djúpavogi. Eldri innisundlaug er á Fáskrúðsfirði og er hún opin allt árið.

Sundlaugarnar á Stöðvarfirði og Djúpavogi eru útisundlaugar en eru sem slíkar einungis nýttar 3 mánuði á ári vegna upphitunarkostnaðar. Hafa Breiðdælingar notfært sér sundlaugaraðstöðuna á Stöðvarfirði þar sem enginn sundlaug er í Breiðdal.

Eins og fram kom í kaflanum um heilbrigðismál er eina dvalarheimilið fyrir aldraða á Suðurfjörðum rekið á Fáskrúðsfirði og stefnt er að því að koma upp hjúkrunarheimili fyrir aldraða einnig á Fáskrúðsfirði. Þá er hafin bygging dvalarheimilis fyrir aldraða á Djúpavogi.

Byggðastofnun

Á Stöðvarfirði og Breiðdalsvík er 1/2 staða við heimilisþjónustu aldraðra á hvorum stað. Á Djúpavogi er þetta 2/3 úr ársverki. Mikil þörf er fyrir heimaþjónustu í sveitahreppunum en erfitt reynist að manna þær stöður.

Nauðsynlegt er að geta boðið heimaþjónustu við aldraðra í t.d. Beruneshreppi en ekkert fólk fánlegt til þess að sinna þessu starfi. Þrír bæir hafa þegar fengið einhverja hjálp en 4 bæir í viðbót þyrftu á slíkri þjónustu að halda.

Búðahreppur, Stöðvarhreppur og Breiðdalshreppur stóðu sameiginlega að rekstri Tæknistofu Suðurfjarða. Þetta samstarf byggðist á sameiginlegum starfsmanni sem átti að sjá um tæknimál bæjarfélaganna. Ýmsar ástæður urðu síðan þess valdandi að tilraunin tókst ekki sem skyldi. Tilraunin sem slík átti þó fullan rétt á sér að mati þeirra er að stóðu.

Vatnsveitumál á Djúpavogi eru í frekar lélegu horfi vegna yfirborðsvatns. Nýleg leiðsla er í góðu lagi en laga þarf upptök hennar.

Á Fáskrúðsfirði eru sorphirðumál í mesta ólestri. Er rusli brennt í opinni þró og afgangurinn urðaður. Hefur hreppurinn ekki starfsleyfi fyrir þessa sorphirðu.

Stöðvarfjörður á óuppsettan brennsluofn fyrir sorp sem ef til vill væri hægt að samnýta með Breiðdalshreppi. Breiðdalshreppur hefur uppsettan brennsluofn rétt innan við þéttbýlið.

Á Djúpavogi er sorpeyðingin í opinni þró þar sem ruslinu er brennt en það sem eftir verður urðað. Hreppurinn borgar eftirlitsgjald og var bygging þessar þróar á sínum tíma stórt skref í rétta átt.

Almannavarnir í nokkuð góðu horfi. Á Fáskrúðsfirði eru til 2 slökkvibílar sem staðsettir verða í áhaldahúsi hreppsins þangað til framtíðarhúsnæði fæst. Nýr og fullkominn sjúkrabíll er einnig til staðar.

Gott slökkvilið er á Stöðvarfirði, vel búið tækjum og mikil reynsla hefur fengist á undanförunum árum. Væri ef til vill hægt að samnýta þessi tæki á öðrum stöðum á Suðurfjörðum.

Á Djúpavogi er ágætt áhugamannaslökkvilið og 2 sjúkrabílar eru að jafnaði á staðnum.

Á Fáskrúðsfirði hefur á þessu ári verið gerð tilraun til þess að gefa út Búðatíðindi. Er blaðið í stærðinni A4 og fjölritað og dreift ókeypis til allra heimila á Fáskrúðsfirði. Hreppurinn sér um útgáfuna og er blaðið notað til þess að koma á framfæri hvað sé að gerast í sveitarfélaginu. Þegar hafa verið gefin út 3 tölublöð.

8.2 Sameining sveitarfélaga á svæðinu

Hér á landi hefur verið allmikil umræða um sameiningarmál sveitarfélaga síðustu áratugi en minna hefur orðið úr framkvæmdum. Ekki verður hjá því komist að fjalla um sameiningarmál hreppa á Suðurfjörðum en árangur í því máli veltur alfarið á vilja og áhuga heimamanna.

Árið 1966 var skipuð nefnd, sem falið var það hlutverk að endurskoða skiptingu landsins í sveitarfélög með það fyrir augum að sameina sveitarfélögin, einkum hin smærri. Nefnd þessi komst að þeirri niðurstöðu að mun fleiri og veigameiri rök mæltu með sameiningu sveitarfélaga heldur en á móti. Tillögur hennar voru þær að sveitarfélagunum yrði fækkað í 66 og að þessi fækkun ætti sér stað í frjálsum samningum þeirra á milli.

Byggðastofnun

Í bréfi til nefndarinnar frá Axel V. Tulinius sýslumanni Suður-Múlasýslu dags. 10. okt. 1966 má lesa eftirfarandi:

„Sjálfsagt er að sameina byggðina við Fáskrúðsfjörð í einn hrepp þ. e. Búðahreppur með 695 íbúa og 171 úr Fáskrúðsfjarðarhreppi eða alls 866 íbúar, sem sennilega færi fjölgandi næstu ár.

Stöðvar- og Breiðdalshreppur voru einn hreppur áður fyrr og telja samanlagt 566 íbúa, en þar eru tvö kaптún (200 og 112 íbúa) hvort með sína höfn. Nú hafa samgöngur batnað svo milli þessara byggðarlaga, að tekist hefur verkaskipting milli þeirra þannig, að nú er öllu fé úr Stöðvarfirði t.d. slátrað á Breiðdalsvík, enda er eitt kaupfélag fyrir bæði byggðarlögin. Eðlilegt er að keppa að því að sameina þessa hreppa á ný ef niðurstöður rannsókna benda til þess að það sé mögulegt og heppilegt.

Rétt virðist að sameina Berunes-, Búlands- og Geithellnahrepp í einn hrepp með 573 íbúum, þar af 325 í kaптúni, sem er miðstöð athafnalífs þessa svæðis"

Í tillögum sínum skipti nefndin Suðurfjörðum í tvö "athugunarsvæði". Annars vegar var Fáskrúðsfjarðarhreppur og Búðahreppur, sem voru eitt sveitarfélag fram til ársins 1907. Hins vegar voru Stöðvarfjörður, Breiðdalsvík, Beruneshreppur, Djúpvogur og Geithellnahreppur. En þessum sveitarfélögum var fjölgað úr 3 í 5 á árunum 1905-1940. Árið 1905 var Breiðdalshreppi skipt í Stöðvarhrepp og Breiðdalshrepp og árið 1940 var Geithellnahreppi skipt í Búlandshrepp og Geithellnahrepp.

Árið 1970 voru á grundvelli tillagna nefndarinnar samþykkt lög, þar sem kveðið er á um að félagsmálaráðuneytið skuli í samráði við Samband íslenskra sveitarfélaga stuðla að eflingu sveitarfélaganna með sameiningu. Þrátt fyrir þessa lagasetningu og þá miklu umræðu, sem fram fór um þessi mál um 1970, varð lítill árangur í þessu efni

Við undirbúning nógildandi sveitarstjórnarlaga frá 1986 voru lagaákvæði um sameiningu sveitarfélaga felld inn í sveitarstjórnarlögin og verulegar breytingar voru einnig gerðar á þessum ákvæðum. Með lögum er stefnt að því að öll sveitarfélög verði svo fjölmenn og styrk, að þau geti rækt lögbundin verkefni. Stefnt er að því að dregið verði úr samrekstri ríkis og sveitarfélaga við framkvæmd einstakra verkefna og þau verði í auknum mæli falin sveitarfélögunum einum til úrlausnar. Í því skyni skal ráðuneytið í samráði við Samband íslenskra sveitarfélaga, landshlutasamtök sveitarfélaga og héraðsnefndir vinna að stækkun sveitarfélaga með samruna fámennra sveitarfélaga í stærri og öflugri heildir.

Í lögunum eru ákvæði um að lágmarksíbúatala sveitarfélags skuli vera 50 íbúar. Hafi íbúafjöldi sveitarfélags verið lægri en 50 í þrjú ár samfleytt á félagsmálaráðuneytið að eiga frumkvæði að því að sameina það nágrannasveitarfélagi. Einnig má það skipta fámennum sveitarfélögum milli nágrannasveitarfélaga.

Raunar vildu ýmsir og þar á meðal nefndin, sem vann að gerð frumvarpsins, ganga enn lengra og ákveða lágmarksíbúatölu mun hærrí. Þetta strandaði þó á andstöðu sveitarstjórnarmanna, aðallega í hinum fámennari sveitarfélögum.

Í 108. gr. laganna er fjallað um svokallaða „frjálsa sameiningu“ sveitarfélaga og er þá átt við aðstæður þar sem íbúafjöldi sveitarfélags er yfir 50. Sameining á grundvelli 50 íbúa reglunnar hefur hins vegar verið kölluð „lögþvinguð sameining“.

Byggðastofnun

Það eru mörg og flókin atriði sem taka þarf tillit til þegar rætt er um sameiningu sveitarfélaga en nokkur reynsla hefur fengist hér á landi allra síðustu ár.

Fjármál sveitarfélaganna er mikilvægt atriði þ.e. hvernig nýttar eru heimildir úr lögum um tekjustofna sveitarfélaga til álagningar útsvars og lagaheimildir til álagningar aðstöðugjalda. Athuga þarf einnig niðurstöður ársreikninga og meta fjárhagsstöðu viðkomandi sveitarfélaga. Er fjárhagsstaðan metin út frá skuldastöðu, fjármagnskostnaði og lausafjárstöðu. Einnig þarf að fara nákvæmlega yfir útgjaldaliði þeirra sveitarfélaga er íhuga sameiningu.

Hrepparnir á Suðurfjörðum eru allir ennþá yfir 50 íbúa lágmarkinu þannig að einungis yrði um frjálsa sameiningu að ræða. Margt bendir þó til þess að bráðlega verði lagt fram frumvarp um hækkun á nefndri lágmarksstærð.

Það hefur verið rakið á öðrum vettvangi að veik sveitarfélög hafa verið þrándur í götu allra umbótatilrauna í stjórnsýslukerfinu í þá veru að efla sveitarfélögin með því að færa til þeirra aukin verkefni frá ríkinu. Miðstjórnarvaldið verður því sterkt en heima í héraði er enginn formlegur samstarfsvettvangur fyrir hendi, sem myndað gæti mótvægi. Almennt má segja að sveitarfélagamörk eru ekki aðeins þrándur í götu í stjórnsýslunni heldur eru þau einnig hindrun fyrir því að rætt sé um sameiningu fyrirtækja milli sveitarfélaga. Hrepparígur hefði verið gífurleg hindrun t.d. í störfum Atvinnuþryggingarsjóðs þar sem hugmyndir voru uppi um endurskipulagningu og sameiningu fyrirtækja. Fyrst og fremst er deilt um tekjurnar af atvinnufyrirtækjunum.

Ljóst er að þörf er á að endurskoða mörk sveitarfélaganna á Suðurfjörðum með það fyrir augum að stækka sveitarfélögin. Það er einnig ljóst að slík endurskipulagning er algerlega háð vilja heimamanna í þessum efnum. Það því að svo stöddu ekki ástæða til að gera að nýju tillögur í anda þeirra sem gerðar voru 1966 sé áhugi heimamanna ekki fyrir hendi. Hins vegar skal það ítrekað að þjónusta Byggðastofnunar er til reiðu séu menn í stakk búnir til að ræða slíkt. Fyrsta skref væri þá að skipuð yrði samstarfsnefnd sveitarfélaganna sem hefði með höndum athugun á hugsanlegri sameiningu.

8.3 Fjármál sveitarfélaganna

Fjárhagsstaða hreppa á svæðinu er mjög misjöfn, enda eru hrepparnir ólíkir og umsvifin misjafnlega mikil. Einnig er það ljóst að þau eru misjafnlega stödd hvað viðkemur uppbyggingu þeirrar þjónustu sem þeim er ætlað að veita, hvort heldur vegna lagafyrirmæla eða vegna væntinga íbúanna.

Almennt má segja að þau sveitarfélög sem eiga í mestum fírhagserfiðleikum eru lítil þéttbýlissveitarfélög sömu gerðar og Fáskrúðsfjörður, Stöðvarfjörður, Breiðdalsvík og Djúpipvogur. Á slíkum stöðum er leitast við að veita sömu þjónustu og í stærstu sveitarfélögunum, en vegna fámennis hrökkva tekjurnar ekki til fyrir útgjöldunum. Þessu til viðbótar eru gerðar miklar kröfur um þátttöku í atvinnulífinu þegar hart er í ári. Undanfarin ár hafa erfiðleikar verið miklir í atvinnulífinu á svæðinu og fjárhagsstaða þéttbýlissveitarfélaganna hefur yfirleitt farið versnandi.

Skuldir allra þéttbýlissveitarfélaganna er of miklar. Á tímum hárra vaxta og verðtryggingar hefur þetta leitt til þess að fjármagnskostnaður hefur orðið mjög mikill. Fyrirsjáanlegt er að sveitarfélögin verða að stilla framkvæmdum mjög í hóf á næstunni og einbeita sér að því að greiða niður skuldir.

Fjárhagsstaða dreifbýlishreppanna á svæðinu er gefur ekki tilefni til mikillar umfjöllunar enda eru umsvif þeirra ekki mikil fremur en tíðkast hjá sambærilegum sveitarfélögum. Tekjur eru lágar og útgjöld að sama skapi lág.

Byggðastofnun

Í skýrslu frá félagsmálaráðuneytinu og Byggðastofnun um fjármál sveitarfélaga er fjallað um orsakir versnandi fjárhagsstöðu sveitarfélaga. Orsakirnar geta að sjálfsögðu verið margvíslegar en bent er á eftirfarandi:

- Of lágar tekjur einstakra sveitarfélaga miðað við sambærileg sveitarfélög.
- Aukin verkefni og þjónusta sveitarfélaga.
- Of miklar fjárfestingar.
- Mikill fjármagnskostnaður v/skuldasöfnunar síðustu ára.
- Áföll vegna erfiðleika í atvinnurekstri.
- Fyrirhyggjuleysi í fjármálastjórn sumra sveitarfélaga.
- Skerðing á Jöfnunarsjóði sveitarfélaga.

Hér verður ekki kveðið upp úr um orsakir erfiðrar fjárhagsstöðu þéttbýlissveitarfélaganna á Suðurfjörðum, en ljóst er að meginvandamálið er of miklar skuldir. Þetta er sameiginlegt vandamál og e.t.v. er hugsanlegt fyrir sveitarfélögin að leita sameiginlegra lausna.

9. Samgöngur

Samgöngur á Suðurfjörðum hafa stór batnað á undanförunum árum. Það eru þannig aðeins 16 ár síðan opnaður var vegur um Kambanesskriður. Á kortinu má sjá núverandi samgönguleiðir milli byggðarkjarna á Suðurfjörðum.

Mynd 18 Vegir á Suðurfjörðum

Eins og sjá má á myndinni þá er lokið við að leggja bundið slitlag á um xx% af Suðurfjarðarvegi frá Reyðarfirði til Breiðdals og um xx% af Austurlandsvegi frá Egilsstöðum um Breiðdalsheiði til Hafnar í Hornafirði.

Vegaáætlun Vegagerðar Ríkisins sem unnið er eftir í dag er frá árinu 1989 og átti að gilda til 1992. Væntanleg er ný vegaáætlun vorið 1991 og er ætlað að sú gildi í 20 ár. Eins og venja er með áætlanir í vegamálum þá hafa margar framkvæmdir sem fyrirhugaðar voru samkvæmt áætluninni dregist á langinn, verið frestað eða felldar niður. Meðal þessara breytinga er niðurskurður og enduruppröðun verkefna við Suðurfjarðaveg á Austurlandi.

Suðurfjarðarvegur byrjar í botni Reyðarfjarðar. Ráðgert er að klára veginn út að Hróteyri á næsta ár, en í vegaáætlun var gert ráð fyrir að klára út að Handarhaldi á þessu ári. Næsti áfangi er síðan að leggja klæðningu frá Götuhjallanum í Reyðarfirði út að Hafranesi sem fyrirhugað var 1990 en því verður væntanlega frestað. Þrír dýrir kaflar verða síðan látnir bíða eða Handarhald-Götuhjalli, Vattarnesskriður og Kambanesskriður.

Fyrirhugaður er vegur í Breiðdal yfir ósinn sem styttr leiðina suður um land um 10 km. Er þessi vegur á stór verka áætlun Vegagerðarinnar og átti að byrja á árinu 1992 en frestast væntanlega..

Ekki var gert ráð fyrir fjárveitingu í Breiðdalsheiði á gildandi vegaáætlun en þegar er búið að bæta við áætlun og farið að byggja nýjan veg um Haugahóla í Skriðdal.

Á Austurlandsvegi frá Breiðdalsvík til Djúpavogs er fyrirhugað að fara í veginn frá Ósi yfir í Karlsstaði sem er um 20 km leið. Er áætlað að þessi kafli taki næstu tvö ár. Líklega verður haldið áfram frá Karlsstöðum að Fagrahvammi eftir það en skoða þarf í framhaldinu botninn á Berufirði með styttingu vegarins í huga.

Þeir kaflar á Austurlandsvegi sem bíða eitthvað eru því botn Berufjarðar og vegur um ósinn á Breiðdalsvík.

Sett hefur verið upp forgangsröðun á verkefnum Vegagerðarinnar á þessu svæði og er stefnan sú að ljúka fyrst veginum með ströndinni, síðan ráðast í Breiðdalsheiði og þar eftir endurbæta veginn um Öxi.

Á tímum jarðgangna hefur verið rætt um mögulega jarðgöng á þessu svæði. Helstu möguleikar virðast vera að gera göng úr Reyðarfirði í Fáskrúðsfjörð sem styttr Suðurfjarðaveg um 35 km. Einnig hefur verið talað um göng úr Breiðdal í Berufjörð sem styttr vegalengdina til Djúpavogs um ca. 20 km.

10. Ýmislegt

10.1 Húsnæðismál

Eftirfarandi úttekt á húsnæðismálum á Suðurfjörðum byggist á tölum um fasteignamat og fjölda íbúða í Gagnabrunni Byggðastofnunar og munnlegum upplýsingum frá sveitarstjórnarmönnum á Suðurfjörðum.

Mynd 19 Íbúðir á svæðinu skv. fasteignamati

Lítið hefur verið byggt á Fáskrúðsfirði frá 1986. Á árunum 1987 og 1988 voru þó tekin í notkun 6 einbýlishús á vegum einstaklinga. 12 verkamannabústaðir voru einnig teknir í notkun 1987. Fyrir voru 6 verkamannabústaðir í blokk á Fáskrúðsfirði. Í skýrslu frá Byggðastofnun, sem fjallar um íbúðaþörf á landsbyggðinni 1990, kemur fram að ekki er þörf á íbúðum nema til endurnýjunar á eldra húsnæði á Fáskrúðsfirði. 27% íbúða á Fáskrúðsfirði eru byggðar fyrir 1930.

Hvað varðar íbúðarmál á Stöðvarfirði þá eru þau í nokkuð góðu lagi. Flest hús eru byggð um og eftir 1970. Langmestur fjöldi íbúða eru í einbýlishúsum en á Stöðvarfirði er ein sex íbúða blokk og tvö parhús. Félagslegar íbúðir eru 12. Samkvæmt nefndri úttekt frá Byggðastofnun er ekki þörf á fleiri íbúðum í bili.

Grunnur að fjórum íbúðum fyrir aldraðra er til og sótt hefur verið í Framkvæmdasjóð aldraðra og tvisvar fengið synjun. Verður þetta ekki sótt stíft á næstunni.

Á Breiðdalsvík er fátt um gömul hús. Nokkuð er þröngt um fólk en ekki nein byggingarþörf.

Nokkuð var byggt af íbúðarhúsnæði á Djúpavogi milli 1950 og 1970 og aðeins 12% af íbúðum er byggt fyrir 1930. Eftir 1970 var mikið byggt af íbúðarhúsum. Á síðustu 10 árum hafa verið byggðar 4 til 6 íbúðir í verkamannabústaðakerfinu. Fjórar kaupleiguíbúðir hafa nýlega verið teknar í notkun. Dvalarheimili aldraðra og íþróttahús í byggingu. Íbúðaþörf er samkvæmt skýrslu Byggðastofnunar 3 á ári.

10.2 Félagsmál

Allmikil gróska er í félagsmálum á Suðurfjörðum. Á svæðinu eru starfandi verkalýðs- og sjómannafélög, ungmennafélög, kvenfélög og deildir í Lion.

Á Stöðvarfirði er starfrækt björgunarsveitin Björgúlfur, á Fáskrúðsfirði björgunarsveitin Geisli og á Djúpavogi Slysavarnarfélagið Bárán.

Í Breiðdal er starfandi veiðifélag landeigenda.

Á Suðurfjörðum eru samkomuhús í öllum hreppum sem rekinn eru af viðkomandi sveitarfélögum.

Kirkjukórar eru starfandi á svæðinu og er sameiginlegur kór á Stöðvarfirði og Breiðdalsvík.

11. Helstu niðurstöður

Rétt er að undirstrika að svona byggðaáætlun ein og sér er aðeins tæki til undirbúnings þeim aðgerðum sem verða að fylgja á eftir til þess að sporna við þeirri þróun sem verið hefur á Suðurfjörðum undanfarin ár.

Þróun sem út frá óbreyttum forsendum kemur til með að hafa mjög alvarlegar afleiðingar fyrir byggðarlögin á Suðurfjörðum.

Mestu máli skiptir sú vinna er unnin er í framhaldi af þessari skýrslugerð og að skýrslan nýtist sem verkfæri fyrir forráðamenn sveitarfélaganna í mótun sameiginlegrar heildarstefnu fyrir Suðurfirði.

11.1 Almennar tillögur

Í sambandi við atvinnumálin er nauðsynlegt að spyrja nokkurra spurninga til þess að gera sér grein fyrir stöðunni í dag.

Hvaða framtíð á atvinnurekstur á Suðurfjörðum? Hvert stefnir miðað við óbreytt ástand? Hvert er raunhæft framhald og hvaða möguleika á hver atvinnugrein til þess að halda sínum hlut? Á einhver núverandi atvinnugreina vaxtarmöguleika?

Ekki er líkleg aukning í opinberri þjónustu á Suðurfjörðum miðað við óbreyttar forsendur.

Hugsanleg sameining sveitarfélaga á svæðinu hefur einnig í för með sér fækkun starfa sem bein afleiðing af hagræðingunni sem af þessu hlytist.

Niðurstaðan er því sú að miðað við óbreyttar forsendur á Suðurfjörðum stefnir í áframhaldandi fækkun ársverka og fólksflóttu.

Í skýrslunni eru nokkur atriði almenns eðlis sem viðkoma Suðurfjörðum í heild sem auðvelt ætti að vera að framkvæma.

Snjóruðningur á svæðinu þarf að komast í viðunandi horf þannig að opið sé innan svæðisins alla virka daga vikunnar.

Bæta þarf einnig úr merkingu Vegagerðarinnar á skilti þannig að þeir staðir sem hvorki eru nær- eða fjærstaðir komi með á skiltin.

Fram hefur komið hversu léleg þjónusta sýslumanns embættisins væri við svæðið. Þannig væri t.d. æskilegt að koma upp afgreiðslu frá sýslumanni á hinum ýmsu stöðum á Suðurfjörðum þar sem hægt væri að fá afgreidd mál sem viðkoma almennum tryggingum, Tryggingarstofnun, veðbókarvottorð o.s.frv. Gæti þessi þjónusta verið opin einhverja ákveðna daga í mánuði. Hreppstjórar á hverjum stað fyrir sig gætu jafnvel sinnt þessari sjálfsögðu þjónustu t.d. 3 daga vikunnar hluta úr degi.

Atvinnuþróunarfélag Austurlands nýtist ekki sveitarfélögunum á Suðurfjörðum. Þar sem atvinnumál á Suðurfjörðum eru erfið er nauðsynlegt að endurskipuleggja Atvinnuþróunarfélagið með það fyrir augum að félagið nýtist þeim aðilum sem aðild eiga að því. Þarf í því sambandi að koma til fjölgun starfsfólks hjá Atvinnuþróunarfélaginu til að sinna slíkum málum og jafnvel að skipta svæðinu upp í minni svæði þannig að tryggt yrði að öll svæði sem tilheyra Atvinnuþróunarfélaginu fái sömu þjónustu.

11.2 Sjávarútvegsmál

Staða sjávarútvegs á Íslandi er almennt mjög erfið. Litlir eða engir möguleikar eru til staðar hjá fiskvinnslufyrirtækjum á Suðurfjörðum, fremur en annars staðar á Íslandi, til þess að fá auknar veiðiheimildir innan núverandi kvótakerfis.

Sífelld meiri kröfur til hagræðingar í sjávarútvegi hafa, miðað við óbreyttar forsendur, í för með sér fækkun starfa. Þessari miðstýringu fylgir enginn fjölgun í þjónustugreinum fiskvinnslunnar. Sameiningarhugleiðingar fyrirtækja í sjávarútvegi hafa einnig í för með sér fækkun starfa sérstaklega í þjónustugreinunum fiskvinnslunnar.

Það er því nokkuð ljóst að heldur dregur úr fjölda ársverka sem tengjast sjávarútvegi og vinnslu miðað við óbreyttar forsendur. Þar sem fjöldi ársverka er tengjast sjávarútvegi á Suðurfjörðum eru tæp 50% er þessi staðreynd ákaflega mikilvæg fyrir framtíð þessara staða.

Búast má við áframhaldandi sölu smábáta ef marka má fréttáflutning af stóraukinni sölu þeirra.

Talsverðir möguleikar eru á fullvinnslu sjávarafila í neytendapakkingar en fylgja þarf stíft eftir með vöruþróun og markaðssókn. Sölusamtökin eru, eins og staðan er, algjörlega lausrifin frá framleiðslunni og það þarf að efla tengslin milli framleiðslu- og markaðsmála. Einnig þarf að koma til betri nýtingu afla og hráefnis. Leggja þarf meiri áherslu á að veiða og finna markaði fyrir tegundir sem eru fyrir utan núverandi kvóta.

Beinamjölsværsmiðja, sem framleiddi hágæðamjöl, er af heimamönnum talinn vænlegur kostur. Koma þarf í veg fyrir að aflinn sé fluttur út óunnin í gámum. Finna þarf tegundir sem seljast en sem ekki eru háðar kvóta. Stórauka þarf samstarf milli fiskvinnslufyrirtækja og jafnvel sameina þau til þess að jafna út álag á hvert fyrirtæki fyrir sig og slíkt samstarf gæti jafnvel orðið til þess að jafna atvinnuleysi.

Í heild fjalla möguleikar fiskvinnslunnar um það að breyta vinnslunni úr hráefnisframleiðslu í það að verða matvælaframleiðsla.

11.2.1 Sameiningarmál fyrirtækja

Sérstaklega erfið staða frystihúsanna á Breiðdalsvík og Stöðvarfirði gefur tilefni til þess að ræða leiðir til úrbóta ekki síst þar sem sveitarfélögin á þessum tveimur stöðum hafa tekið á sig miklar ábyrgðir vegna viðkomandi fyrirtækja.

Þegar hafa verið hafnar umræður forráðamanna þessar tveggja fyrirtækja um sameiningarmál og væntanlega liggur fyrir niðurstaða þegar haustið 1990.

Við slíka sameiningu væri hægt að ná fram betri nýtingu afla og vinnuafis. Fækkun yrði í þjónustugreinum þar sem eru til staðar fyrirtæki sem þjóna skipaflotann á öllum stöðunum. Sérhæfing yrði möguleg innan hvers frystihúss fyrir sig og að öllum líkindum jafnari starfsemi í frystihúsunum þannig að ekki þyrfti að koma til tímabundnar lokanir og meðfylgjandi atvinnuleysi fyrir fjölda fólks. Ekki er útilokað að aka starfsfólki á milli staða þar sem vegurinn á milli þessara staða er lagður bundnu slitlagi að Kambaskriðunum frátöldum.

11.3 Landbúnaður

Ljóst er að landbúnaður á Suðurfjörðum á erfitt uppdráttar. Býlin eru að stærstum hluta mjög smá og gífurleg fækkun hefur orðið í fullvirðisrétti á undanförunum árum eða alls um 30,4%. Meðal bústærð á Suðurfjörðum er þannig 234,3 ærgildi á býli sem er undir lágmarksframleiðslurétti sem telst vera 500 ærgildi.

Á undanförunum árum hefur verið samdráttur í sölu á landbúnaðarafurðum. Líklegt er að sauðfjárrækt dragist enn meira saman sem setur landbúnaðinn á Suðurfjörðum í ennþá erfiðari stöðu vegna fjölda bænda með sauðfjárbú. Einnig hefur samdráttur í sauðfjárrækt mikil áhrif á smölun á svæðinu þar sem afréttir eru mjög víðáttu miklar.

Aðalókosturinn við núverandi kerfi, í augum margra bænda, er að ekkert er hægt að gera til að auðvelda kynslóðaskipti á bújörðum. Þannig er það álit margra að jarðir sem nú eru í ábúð fari í eyði þegar núverandi eigendur hætta búskap.

Æskilegt væri að hægt væri að flytja kvóta milli jarða með kvótasölu eða samningum við ráðuneytið þannig að þegar býli fer úr ábúð eða rekstri haldist kvótinn í sveitarfélaginu.

Einnig þarf að taka tillit til framleiðslumöguleika svæða og býla við úthlutun framleiðsluréttar.

Æðardúntekja gæti verið vænleg aukabúgrein í t.d. Berufirði þar sem mikið er um æðarfugl. Þar þarf þó að koma til, að sögn kunnugra, friðun Berufjarðar fyrir bátum og skotvopnum. Einnig þarf að útrýma minki og vargi.

Leggja þarf áherslu á búgreinar sem ekki eru háðar fullvirðisrétti.

11.4 Iðnaður og byggingariðnaður

Nær enginn fyrirtæki á Suðurfjörðum eru í iðnaði og framleiðslu.

Hugsanlegt væri að koma upp sérhæfðri matvælaframleiðslu á Suðurfjörðum þar sem byggt væri á þeim afurðum sem til falla innan héraðs svo sem sláturafurðum og hreindýrum.

Svæðið er nokkuð vel sett í sambandi við iðnaðarmenn í byggingariðnaði. Þannig er fleiri en einn innan hinna ýmsu iðngreina á Suðurfjörðum og svæðið vel í stakk búið að takast á við byggingarframkvæmdir í nokkuð stórum stíl. Það er þó ljóst að starfsemi byggingarverktaka mun dragast saman nema ef þróuninni verði snúið við með aukinni uppbyggingu á svæðinu.

Hver er ástæðan fyrir fáum iðnaðarframleiðslufyrirtækjum? Þurfa að koma til breyttar forsendur s.s. lagfæring á almennum rekstrarskilyrðum fyrirtækja á landsbyggðinni. Þetta eru atriði eins og bætta samgöngur og lækkun raforkuverðs.

11.5 Verslun og viðskipti

Hlutfall opinberrar þjónustu er lágt á Suðurfjörðum og fer sífellt minnkandi. Það er mjög áriðandi að halda fast í þær ríkisstofnanir sem ennþá eru á svæðinu og helst að fá fleiri til svæðisins, því að atvinnuöryggi starfsmanna þeirra er oftast tryggara en hjá einkareknum fyrirtækjum.

Byggðastofnun

Ekki eru líklegar breytingar á stöðu verslunar í dreifbýli sem á undir högg að sækja. Þjónustufyrirtæki eins og t.d. bankakerfið sparar og fækkar störfum á landsbyggðinni sem afleiðing af endurskipulagningu og sameiningu fyrirtækja.

11.6 Ný atvinnuuppbygging

Hvað varðar nýja atvinnuuppbyggingu er erfitt að sjá slíkt byggjast á hefðbundnu greinum þ.e. sjávarútvegi og landbúnaði eins og staðan er.

Hins vegar þarf að leita skipulega að nýjum hugmyndum um nýja atvinnuuppbyggingu á svæðinu sem byggist á þeim möguleikum sem Suðurfirðir hafa upp á að bjóða. Kortleggja verður auðlindir svæðisins í víðast skilningi þannig að bæði náttúrulegir, mannlegir og tæknilegir þættir verði teknir inn í myndina. Í þeim tilvikum er eðlilegt að leitað verði eftir fjárhagslegri aðstoð opinberra aðila, þar sem um grunnvinnu til eflingar atvinnulífs er að ræða. Væri þarna t.d. hægt að nýta Atvinnuþróunarfélag Austurlands ef til kæmi fjölgun starfsfólks og algjör endurskipulagning félagsins.

11.6.1 Bókhaldsþjónusta

Nauðsynlegt væri að koma upp bókhalds- og endurskoðunarþjónustu á Suðurfjörðum. Slík þjónusta gæti t.d. verið á Breiðdalsvík þar sem fyrir eru margir einstaklingar með sjálfstæðan rekstur.

11.6.2 Ferðamannaþjónusta

Nýlega hafa Ferðamálasamtök Austurlands verið endurvakinn. Aðild að þessum Ferðamálasamtökum eiga 8 ferðamannafélög á Austurlandi. Á Suðurfjörðum er að nafninu til 2 ferðamálafélög en hafa ekki verið starfandi í nokkurn tíma.

Þriggja manna framkvæmdastjórn er starfandi fyrir Ferðamálasamtök Austurlands og var nýlega ráðin sérstakur ferðamálafulltrúi til starfa.

Verksvið nýráðins ferðamálafulltrúa er að skipuleggja ferðamannaþjónustu á öllu Austurlandi og er það mjög stórt skref í rétta átt þar sem ekkert skipulag hefur verið á ferðamálum innan fjórðungs. Fjármögnum ferðamálafulltrúans kemur frá SSA og Atvinnuþróunarsjóði Austurlands.

Hvað varðar heildarlínur í ferðamannaþjónustu á Suðurfjörðum þá þarf, með markvissum aðgerðum, að fjölga ferðamönnum og fá þá til að dvelja í einhvern tíma á Suðurfjörðum. Þörf er fyrir aukna afþreyingu og skapa frekari grundvöll fyrir atvinnuuppbyggingu í tengslum við ferðamannaþjónustu.

Ennþá er nær eingöngu boðið upp á gistingu og matsölu á svæðinu en það þarf að huga að þessu hvað varðar fjölbreyttari þjónustu við ferðamenn.

Þannig væri æskilegt að auglýsa svæðið sérstaklega og draga fram þá sérstöðu sem það hefur og ákveða áherslupunkta varðandi uppbyggingu ferðamannaíðnaðar.

Væri þannig æskilegt að tengja sölu veiðileyfa og ferðamannaþjónustu betur t.d. í Breiðdal.

Hægt er að nýta leifar frá gömlum tíma t.d. hvað varðar gömul bryggjuhús og ýmislegt er tengist sjávarútvegi og vinnslu fyrr og nú. Hægt að bjóða sjóstangveiði og veiði t.d. með gömlum veiðarfærum og gistingu í verbúðum eða í gömlum húsum með kolaeldavélum o.s.frv.

Byggðastofnun

Skipulagðar ferðir með ferðamenn t.d. til að skoða fuglalíf í Skróðinum. Athuga þyrfti einnig hvort hægt væri að koma á samvinnu við eigendur Papeyjar um ferðir þangað en eyjan er í einkaeign.

Auka þarf ferðaþjónustu bænda með tilliti til ýmissa afþreyingar í sveit.

Rita þarf sögu Suðurfjarða frá landnámsöld og merkja sögulegar minjar inn á kort. Gera þarf minjagripa sem tengjast sögu hinna einstöku staða. T.d. væri á Fáskrúðsfirði hægt að byggja á sögu um franska sjómenn, Skróðsbóndann og aðrar þjóðsögur og þeim minjum sem tengjast slíku. Á Djúpavogi gæti verið skútuöldin og saga verslunar og viðskipta sem byggja upp ferðamannaíðnað. Þá þarf ekki síður að leggja áherslu á íslensku ferðamennina en þá erlendu.

Sjá þarf til þess með einhverjum ráðum að allir staðir á Suðurfjörðum séu merktir inn á vegaskilti við mikilvæg gatnamót.

11.6.3 Fjarvinnustofur

Margir einstaklingar á Fáskrúðsfirði hafa sótt námskeið í tölvuvinnslu en hafa þrátt fyrir mikinn áhuga enga möguleika á því að vinna í þessu fagi. Þyrfti í þessu sambandi að athuga möguleika á því að nýta vélar skólans á þeim tímum sem þær standa ónotaðar til fjarvinnslu áhugasamra aðila. Þarf vinnan að byggjast á heimamarkaði í byrjun t.d. bókhaldshjálpi fyrir einstaklinga og fyrirtæki. Einnig er mögulegt að verða aðili að samtökum fjarvinnustofa. Þyrfti að koma til hjálpi í byrjun hvað varðar skipulagningu, markaðsfærslu o.s.frv. Frumkvæðið verður að koma frá heimamönnum.

Mikill tölvuáhugi hefur einnig verið á Djúpavogi þar sem Tölvuskóli Reykjavíkur hefur verið með námskeið. Einnig þar er skólinn tölvuvæddur.

11.6.4 Kvennasmiðja

Kanna þarf áhuga kvenna sem standa að kvennasmiðju á Djúpavogi á því hvað þær vilja í framtíðinni. Flestar þessara kvenna vinnur fulla vinnu fyrir utan heimilið og hefur kvennasmiðjuna sem aukavinnu.

Þyrfti að koma til fjárhagsleg aðstoð við að koma fyrirtæki á laggirnar í tengslum við ferðamannaíðnað.

11.7 Málefni sveitarfélaganna

11.7.1 Þjónusta og fjármál sveitarfélaganna

Í sambandi við umræðuna um fjármál sveitarfélaganna er nauðsynlegt að velja fyrir sér hversu hátt þjónustustigið eigi að vera í minni sveitarfélögum. Ljóst er að krafan um sama þjónustustig og í stærri sveitarfélögum getur haft afdrifaríkar afleiðingar fyrir minnstu sveitarfélögin.

Sé raunverulegur vilji fyrir því hjá stjórnvöldum að jafna aðstöðu einstakra sveitarfélaga með því að bæta þjónustu í minni sveitarfélögum verður það að gerast með því að veita þeim lán til lengri tíma en nú er og á kjörum sem eru viðráðanleg. Einnig gæti styrkjakerfi orðið nauðsynlegt.

Samkvæmt skýrslu félagsmálaráðuneytisins og Byggðastofnunar hefur framkvæmdagleiðin víða verið of mikil og ef skipta á sveitarfélögum í tvo flokka þá eru það sveitarfélög sem skulda og þau sem standa í skilum. Þau sveitarfélög sem skulda lítið hafa oft á tíðum verulegt svigrúm til framkvæmda meðan þau sem skulda mikið auka aðeins á skuldirnar vegna mikils fjármagnskostnaðar.

Byggðastofnun

Krafan um aukna atvinnuþátttöku sveitarfélagsins getur haft alvarlegar afleiðingar fyrir íbúa viðkomandi staða. Sveitarfélögin standa oft ráðþrota gagnvart slíkum kröfum sem jafnvel koma frá opinberum stofnunum og sjóðum. Það er erfitt að finna einhvern meðalveg með því að taka þátt í rekstri eins fyrirtækis og ekki annars. Væri ekki raunhæfara að sveitarfélögin reyndu að koma upp t.d. iðngörðum fyrir fólk með góðar hugmyndir. Það væri hægt að láta viðkomandi aðila borga litla leigu í t.d. 5 ár.

Við þetta bætist fólksflóttu vandamálið sem gerir það að verkum að sífellt færra og eldra fólk verður að taka á sig ábyrgðir sveitarfélagsins.

11.7.2 Sameining sveitarfélaga

Vegna sívaxandi umræðna í íslensku þjóðfélagi um sameiningarmál sveitarfélaga er nauðsynlegt í þessari skýrslu að gera sér grein fyrir hvernig staða þessara mála er á Suðurfjörðum.

Ljóst er að þéttbýlissveitarfélögin eiga í verulegum fjárhagserfiðleikum sem taka verður á fyrr eða seinna. Hin fámennari sveitarfélög standa nokkuð vel að vígi eins og er enda þjóða þau litla þjónustu og hafa þar af leiðandi lítil sem engin útgjöld.

Því má hins vegar ekki gleyma að væntanleg eru ný lög um lágmarksstærð sveitarfélaga sem jafnvel má búast við að verði samþykkt á Alþingi þegar á árinu 1991. Er þar rætt um að lágmarksstærð hvers sveitarfélags á Íslandi verði 200 íbúar. Þannig er það ljóst að öll hin fámennari sveitarfélög á Suðurfjörðum falla innan þessara marka. Þannig að nefnd sveitarfélög geta fallið undir lögin um „lögþvingaða sameiningu“.

Í áður nefndri skýrslu frá félagsmálaráðuneyti og Byggðastofnun er nefnt að stærðarhagkvæmni með auknum tekjuafgangi fer ekki að gæta fyrr en hjá sveitarfélögum í 7. flokki þ.e. sveitarfélög þar sem íbúar eru fleiri en 2.500 manns. Það er því ljóst að ekki er raunhæft á Suðurfjörðum að fá fram slíka stærðarhagkvæmni þar sem heildaríbúafjöldi er ekki nema rúmlega 2.100 manns í dag. Einnig er hægt að nefna að landfræðilegar aðstæður á Suðurfjörðum eru öllu erfiðari en t.d. á Reykjanesi ásamt því að samsetning atvinnuveganna er allt önnur.

Því er þó ekki að neita að hægt er að ná fram mun meiri hagkvæmni við sameiningu sveitarfélaga á Suðurfjörðum heldur en núverandi staða þessara sveitarfélaga gefur til kynna. Hægt væri að ná fram mun meiri hagræðingu í rekstri sveitarfélaganna t.d. samnýtingu á tækjum ásamt því að nokkur sparnaður yrði á starfsfólki. Einnig ljóst að stærri sveitarfélög geta boðið betri þjónustu t.d hvað varðar fræðslumál.

Í dag er það algengt að verkafólk ferðist á milli staða á Suðurfjörðum. Rætt hefur verið um að útsvarstekjur þessa hóps falla í það sveitarfélag þar sem viðkomandi á lögheimili en ekki það sveitarfélag þar sem tekjurnar myndast. Sveitarfélögin sem missa útsvarstekjurnar hafa ekki verið ánægð með þessa tilhögun en á hina hliðina má segja að sveitarfélagið þar sem viðkomandi býr ber áfram kostnað vegna þjónustu sveitarfélagsins við viðkomandi aðila. Þessi mál yrðu einnig leyst á auðveldan hátt með sameiningu sveitarfélaga á svæðinu.

11.8 Tillögur um eftirfylgni

Skýrslan er, eins og áður hefur komið fram, hugsuð sem hjálp til sveitarstjórnarmanna á svæðinu í myndun heildarstefnu í atvinnu- og menningarmálum svæðisins. Þannig að sú vinna sem unnin er í framhaldi af þessari skýrslu er á ábyrgð sveitarstjórnanna sjálfra.

Byggðastofnun

Til þess að fylgja slíkri skýrslugerð eftir væri hægt að hugsa sér embætti atvinnumálafulltrúa fyrir Suðurfirði.

Til slíks aðila gæti leitað fólk með góðar hugmyndir og fengið hjálp þegar á frumstigi. Slíkur aðili yrði einnig sérlegur ráðgjafi atvinnumálanefnda og sveitarstjórna í atvinnumálum svæðisins.

Með því að slíkur aðili yrði sameiginlegur öllum núverandi hreppum á Suðurfjörðum gæti viðkomandi samræmt hinar ýmsu hugmyndir að hverjum stað fyrir sig þ.e. að viðkomandi hefði það mikla yfirsýn yfir svæðið að hagkvæmni og skynsemi fengi að ráða hvar hvert atvinnutækifæri væri sett niður.

Fjármögnun atvinnumálafulltrúa gæti komið frá hreppnum sjálfum ásamt opinberum sjóðum.

Slíkur atvinnufulltrúi gæti einnig starfað í tengslum við Atvinnuþróunarfélag Austurlands ef til kæmi endurskipulagning félagsins.

Til þess að fylgja þessari skýrslu eftir væri einnig hægt að hugsa sér átaksverkefni að íslenskri fyrirmynd. Þar er byggt á framtaki og frumkvæði íbúa viðkomandi byggðarlaga. Hugmyndafræðin er sú að það eru engir nema íbúar viðkomandi svæða sem hafa hugmynd um hvað sé best fyrir svæðið og hvaða atvinnutækifæri vanti á svæðið. Gæti skýrslan legið fyrir sem grunnvinna fyrir slíka hópvinna sem sett yrði af stað í hverjum hreppi fyrir sig.

Verkefnisstjóri gæti verið sameiginlegur fyrir alla þá staði er réðust í átaksverkefni.

12. Lokaorð

Ljóst er að ekki finnst nein kraftaverkalausn á vanda Suðurfjarða heldur verður að taka mörg smá skref í átt að þeirri framtíð sem óskandi er.

Þessi skýrsla er hugsuð sem eitt lítið skref á þeirri löngu leið að snúa vörn í sókn hvað varðar stöðvun fólksflutninga frá svæðinu og uppbyggingu nýrra atvinnutækifæra. Umhverfið verður þó að vera fylgjandi þeim aðgerðum sem hugsaðar verða þannig að þær nái sem bestum árangri. Til þess að þetta takist verður að hafa heimamenn og hugmyndir þeirra að leiðarljósi.