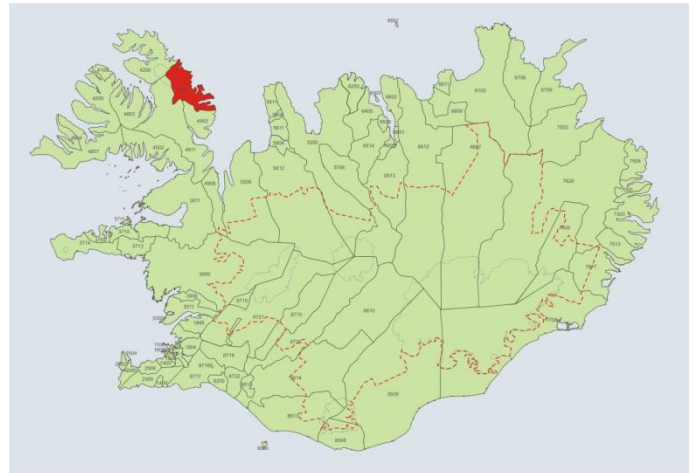


BYGGÐARLÖG MEÐ VIÐVARANDI FÓLKSFÆKKUN

ÁRNESHREPPUR



Júlí 2008

Sigríður K. Þórgrímsdóttir

Halldór V. Kristjánsson

Árneshreppur

Helstu niðurstöður

- Íbúum fækkaði um 55,8% á tímabilinu 1991-2006.
- Kynjahalli er mikill, karlar voru allt að 51% fleiri en konur á tímabilinu.
- Meðalaldur er 7,8 árum hærrí en landsmeðaltal.
- Skatttekjur á íbúa í Árneshreppi eru lágar.
- Þjónustustig mælist lágt, sérstaklega í heilbrigðisþjónustu.
- Landbúnaður og þjónusta eru aðal atvinnugreinar.
- Samgöngur á landi leggjast af að vetrinum þegar snjópungt er.
- Einangrun vegna lélegra samgangna er helsti veikleikinn.
- Unga fólkíð fer burt til náms og kemur ekki aftur.
- Ekki er hægt að sameinast öðrum sveitarfélögum vegna samgangna.
- Ekki er 3ja fasa rafmagn.
- Tækifæri gætu falist í ferðaþjónustu ef samgöngur batna.
- Tækifærin liggja í því sem fyrir er, landbúnaði og sjávarútvegi.

Yfirlit

Hér er fjallað um íbúapróun, tekjur og gjöld Árneshrepps á íbúa, atvinnulíf, þjónustu, skólasókn og um núverandi stöðu og framtíðarmöguleika sveitarfélagsins. Hafa ber í huga að vegna fámennis í sveitarfélaginu getur verið varasamt að draga ályktanir af tölfræðilegum upplýsingum eða bera saman við fjölmennari byggðarlög.

Árneshreppur er nyrsta sveitarfélagið í Strandasýslu og afskaplega landmikið. Í suðri nær hreppurinn frá Spena undir Skreflufjalli á milli eyðibýlanna Kaldbaks og Kolbeinsvíkur og að norðanverðu að Geirólfsgrúp fyrir norðan Skjaldarbjarnarvík. Flatarmál sveitarfélagsins er 724 km² og búa færri en einn íbúi á hverjum ferkílómetra.

Íbúum í Árneshreppi hefur fækkað nokkuð undanfarin ár og eru einstakir aldurshópar fámennir eða jafnvel vantar nær alveg, eins og fram kemur á mynd sem sýnir

aldursdreifingu 1.12.2006. Karlar eru fleiri en konur eins og víðast á landsbyggðinni. Meðalaldur er mjög hár eða 43,5 ár, en hann er 35,7 ár á landsvísu. Skatttekjur sveitarfélagsins á íbúa eru lágar og er fjármunum nær eingöngu varið til fræðslu- og uppeldismála.

Atvinnulíf í Árneshreppi er einhæft, fyrst og fremst er um landbúnað og smáútgerð að ræða. Starfandi fyrirtæki eru útibú frá Kaupfélagi Strandamanna, sparisjóðsútibú, grunnskóli, Hótel Djúpavík, smáútgerð, 10 sauðfjárbú, heimagisting á tveimur stöðum, auk húss Ferðafélagsins og minja- og handverkshússins Kört í Árnesi. Við hótelið er einnig Sögusýning Djúpavíkur. Einhver samvinna er við nágrannabyggðir, svo sem sorpsamlag og um heilsugæslu. Nokkur störf eru í þjónustu, en þjónustustig mælist mjög lágt í Árneshreppi miðað við önnur sveitarfélög í úttektinni. Þjónusta er að miklu leyti sótt til Reykjavíkur, en jafnframt er sótt í ríkari mæli til Hólmavíkur, t.d. sækja eldri borgarar félagslíf og þjónustu þangað þegar fært er. Læknisþjónusta er frá Hólmavík, lækna koma tvisvar í mánuði. Sundlaug er í Krossnesi og opin á sumrin.

Vegalengd til Reykjavíkur eru 378 km sem er heldur styttra en meðal vegalengd í úttektinni. Það segir þó ekki alla sögu, þar sem landleiðin er ekki fær allt árið. Flugsamgöngur við Reykjavík eru tvisvar í viku frá Gjögri á vegum flugfélagsins Arna. Vegum er haldið opnum einu sinni í viku fram að áramótum, þá er hætt að moka fram á vor.

Skólasókn á aldrinum 16-20 ára mælist hærrí en að meðaltali í úttektinni og í Reykjavík, en lægri í aldurshópnum 21-29 ára, en taka verður tillit til fámennis í Árneshreppi.

Styrkleikar liggja m.a. í samheldni íbúa, auknum ferðamannastraumi og einstakri náttúru. Fámenni og einangrun vegna samgangna eru helstu veikleikar. Tækifæri til sóknar eru í ferðaþjónustu, að því gefnu að samgöngur batni. Einnig eru tækifæri í landbúnaði, verði bændum gert kleyft að slátra og vinna kjöt í heimabyggð. Tækifæri í sjávarútvegi gætu skapast með aðgangi að kvóta til að leigja út.

Umfjöllun í þessari skýrslu um núverandi stöðu og framtíðarhorfur, styrkleika, veikleika og tækifæri, byggir alfarið á viðtölum við sveitarstjórnarmenn.

Íbúapróun

Í Árneshreppi voru 48 íbúar 1. desember 2007 og hefur fækkað um 65 íbúa frá 1991. Í heild fækkaði íbúum á 15 ára tímabili um 55,8%. Íbúum fækkaði mest á tímabilinu 1996-2001, eða um 29,8%.

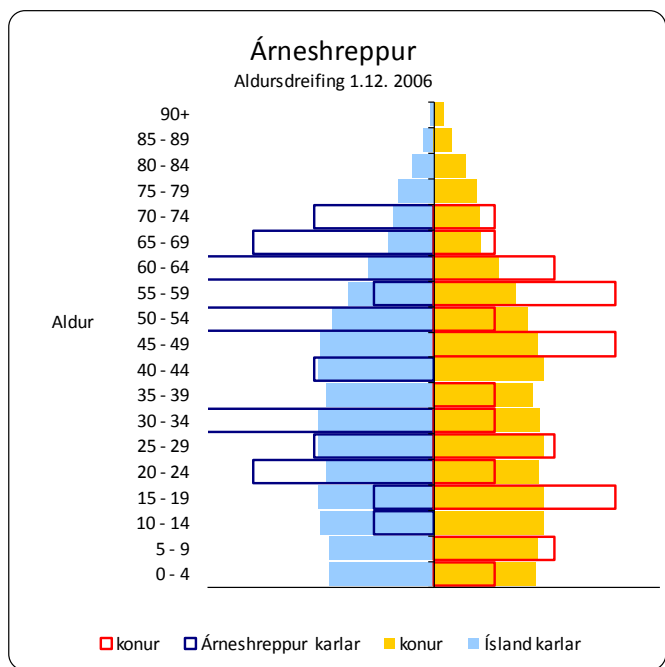
Fjöldi íbúa

	Frá 1991 til 2006	15 ár	Fækkun íbúa %		
			Karlar	Konur	Heildar
Frá 1991 til 2006	15 ár	-54,1	-57,7	-55,8	
Frá 1991 til 1996	5 ár	-21,3	-30,8	-25,7	
Frá 1996 til 2001	5 ár	-27,1	-33,3	-29,8	
Frá 2001 til 2006	5 ár	-20,0	-8,3	-15,3	

Byggðastofnun / Hagstofa Íslands

Aldurstré sýnir hlutfallslegan mismun á aldursamsetningu Íslendinga og íbúa Árneshrepps. Aldursdreifing í Árneshreppi er í heild mikið skekkt þegar borið er saman við aldursdreifingu á landinu. Íbúafjöldi er ekki í réttu hlutfalli hvorki í aldurshópum né eftir kyni. Elstu og yngstu aldurshóparnir eru hlutfallslega fámennir miðað við landið í heild.

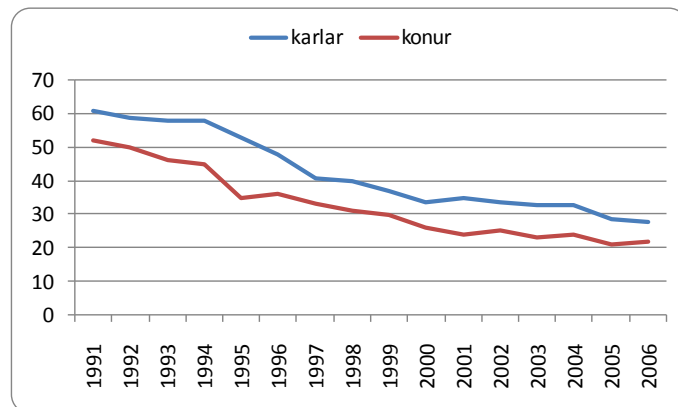
Aldursdreifing



Byggðastofnun / Hagstofa Íslands

Karlar voru allt að 51% fleiri en konur í Árneshreppi á tímabilinu. Karlar voru samtals 28 á móti 22 konum þann 1. desember 2006 eða 27,3% fleiri en konur. Hafa þó fámenni sveitarfélagsins í huga.

Íbúapróun eftir kyni

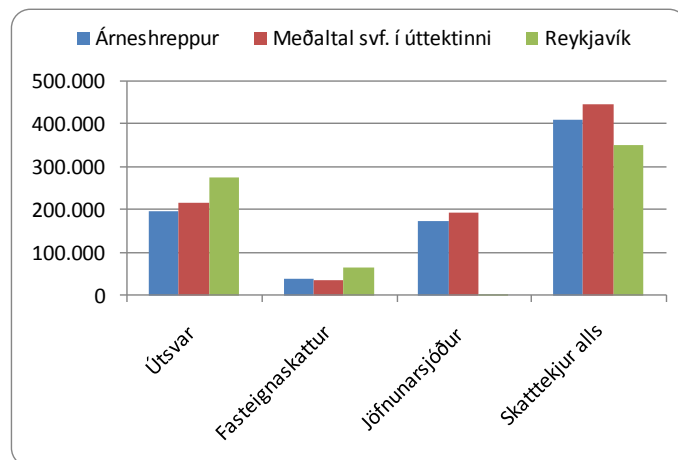


Byggðastofnun / Hagstofa Íslands

Tekjur og gjöld sveitarfélagsins á íbúa

Útsvarstekjur Árneshrepps á íbúa eru lægri en meðal útsvarstekjur í úttektinni og í Reykjavík. Framlag Jöfnunarsjóðs á íbúa er lægra en meðaltal í úttektinni, eða 43% af skatttekjum alls á íbúa. Skatttekjur alls á íbúa eru lægri en meðaltal í úttektinni en hærri en í Reykjavík.

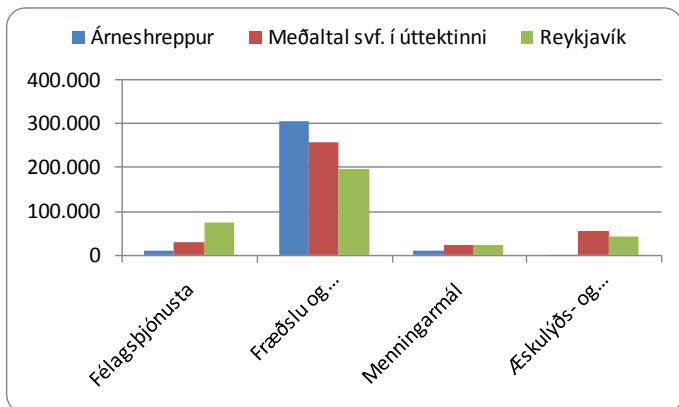
Tekjur kr. á íbúa 2006



Byggðastofnun / Samband. ísl. svf.

Framlag sveitarfélagsins á íbúa til félagsþjónustu er lágt, en framlög á íbúa til fræðslu- og uppeldismála eru 36% hærri en í Reykjavík. Varið er lægri upphæð á íbúa til menningar-, æskulýðs- og íþróttamála í Árneshreppi en í sveitarfélögum í úttektinni og í Reykjavík.

Gjöld kr. á íbúa 2006



Byggðastofnun / Samband. ísl. svf.

Fyrirtæki og störf

Í Árneshreppi eru 16 fyrirtæki með 26 störf. Flest fyrirtæki eru í landbúnaði og fiskveiðum, samtals níu með 10 störf og í þjónustu eru fimm fyrirtæki með 12 störf. Fjöldi starfa í menntun og menningu eru þrjú, en ekkert starf er í heilbrigðis- og félagsþjónustu.

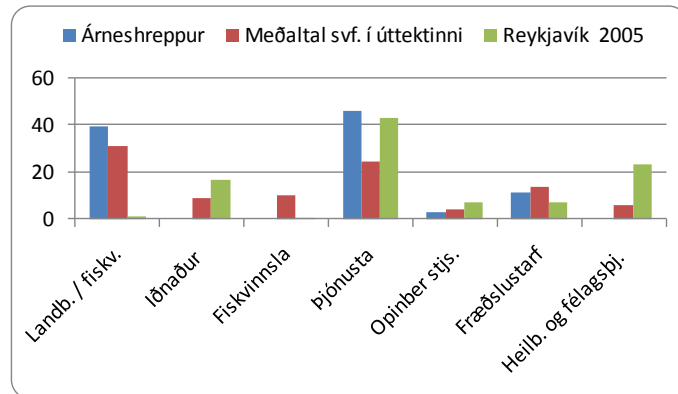
Fjöldi og skipting fyrirtækja og starfa

Í maí 2007	Fyrirtæki	Störf
Fjöldi	16	26
Landb. og fiskv.	9	10
Iðnaður	0	0
Fiskvinnsla	0	0
Þjónusta	5	12
Opinber stj.	1	1
Mennt./ menning	1	3
Heilb./ félagsþj.	0	0

Byggðastofnun/Atvinnuþróunarfélög

Í Árneshreppi eru hlutfallslega flest störf í þjónustu, eða um 46%. Um 40% starfa eru í landbúnaði og fiskveiðum, en 32% að meðaltali í úttektinni og 1% í Reykjavík. Í menntun og menningu eru 12% starfa.

Hlutfallsleg skipting starfa

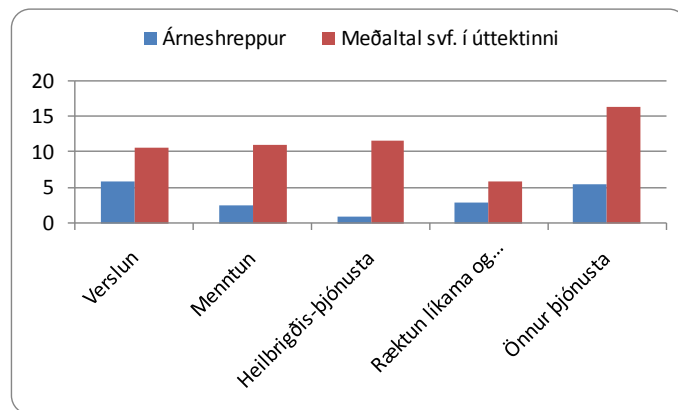


Byggðastofnun / Hagstofa Íslands

Þjónusta

Þjónustustig í Árneshreppi mælist lægra en að meðaltali hjá sveitarfélögum í úttektinni, sérstaklega er áberandi hvað heilbrigðisþjónusta mælist langt undir meðaltalinu. Menntunarmöguleikar mælast einnig lágt.

Samanburður á þjónustu

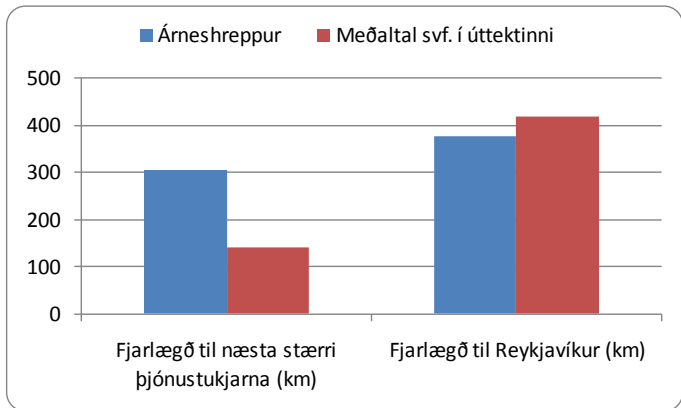


Byggðastofnun / Háskóli Íslands

Fjarlægð til þjónustu

Fjarlægð til næsta stærri þjónustukjarna (Borgarness) eru 304 km, sem er talsvert lengra en að meðaltali í úttektinni. Til Reykjavíkur eru 378 sem er heldur styttra en að meðaltali í úttektinni. Hafa ber þó í huga að landleiðin er ekki fær allt árið.

Vegalengd í þjónustu

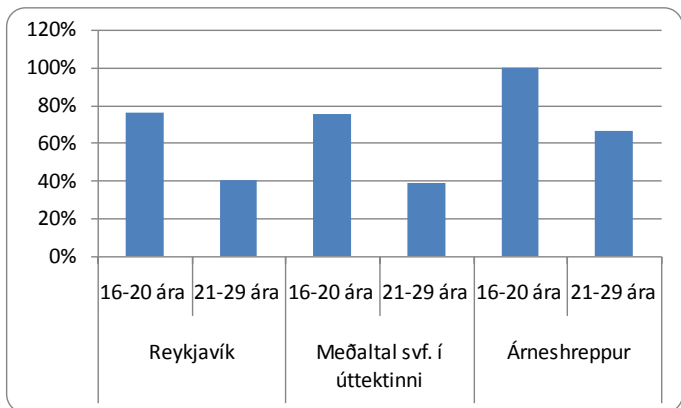


Byggðastofnun / Háskóli Íslands

Skólasókn á framhalds- og háskólastigi

Árið 2006 var hlutfall unglunga 16-20 ára sem sækja framhaldsskóla með lögheimili í Árneshreppi 100%. Hlutfall sambærilegs hóps í Reykjavík og meðaltal í úttektinni er um 75%. Hlutfall 21-29 ára í Árneshreppi sem stunda framhaldsnám er rúmlega 60% á móti um 40% að meðaltali í úttektinni og í Reykjavík. Hafa ber þó í huga fámenni í hreppnum.

Hlutfall nemenda af íbúafjölda



Byggðastofnun / Hagstofa Íslands

Núverandi staða og möguleikar

Styrkleikar

Sérstaða svæðisins sem m.a. felst í samfélagi og náttúru er styrkur. Mikil samheldni og samhjálpa er meðal íbúa og brottfluttur sækja í að koma í heimabyggðina. Styrkleiki fyrir sjávarútveg er að stutt er á miðin. Landbúnaður er stærsti þátturinn í atvinnulífinu. Ferðamannastraumur er vaxandi, bæði hvað varðar innlenda og erlenda ferðamenn. Það breytti miklu fyrir byggðina að Ferðafélagið keypti jörð og gerði þar upp hús og er með ferðir á svæðið, jafnvel að vetrinum. Fastar bátsferðir eru fyrir göngufólk á Hornstrandir og Strandir, þannig skipulagðar að svæðið njóti góðs af og nýting á gistirými aukist. Verið er að reyna jeppaferðir að vetrinum. Árið 2006 var metár á hótelinu á Djúpuvík, sem tengist ekki síst gönguferðunum. Hótelíð tekur rúmlega 30 manns í gistingu en stundum eru allt að 50 manns sem þá gista hjá nágrönnunum. Starfsfólkið eru vinir og vandamenn, þar sem fólk í sveitinni er ekki á lausu. Mikil uppbygging er hjá minja- og handverkshúsinu í Árnesi og búið að stækka það. Flugvöllurinn á Gjögri er góður og á að endurbæta hann enn frekar (áætlun til 2010). Flugíð er ríkisstyrkt, fraktin er niðurgreidd, en ekki fargjaldið.

Veikleikar, ógnanir

Einangrun vegna slæmra samgangna er veikleiki, auk fólksfækkunar. Samfélagið er að eldast, nemendur í skóla voru þrír á skólaárinu 2006-2007, þar af var einn að ljúka 9. bekk og fór því burt þar sem ekki er 10. bekkur í skólanum á Finnbogastöðum. Unglingar sem fara í 10. bekk og framhaldsskóla fara yfirleitt til Reykjavíkur. Búin eru lítil og jarðir litlar. Skortur er á „þolinmóðu“ fjármagni, menn þora ekki að byggja og taka fjárhagslega áhættu. Sláturfé þarf að flytja um langan veg, oftast á Hvammstanga eða Blönduós. Ekki er 3ja fasa rafmagn og þess vegna geta línubátarnir ekki komið, en það þarf 3ja fasa rafmagna fyrir frystigáma. Vegasamgöngur eru hamlandi fyrir ferðaþjónustu, t.d. hvað varðar nýtingu hótelsins. Fólk getur teppst og ekki náð í flug að vetrinum. Veðurfar undanfarna vetur hefur verið hagstætt, stundum hefur verið mokstur í janúar-febrúar, en annars er engin áætlun um að halda opnu eftir áramót. Engir flutningabílar koma að vetrinum, vistir í verslunina eru fluttar smátt og smátt í flugi, m.a.

mjólkurvörur. Það þarf að birgja sig upp af öllu fyrir veturinn, m.a. olíu. Vegurinn var lagður 1964 og engar úrbætur fyrr en 1990 og lítið hefur verið gert síðan þá. Þetta er erfið leið og á henni er snjóflóðahætta. Óttast er að með vegabótum verði flugið aflagt. Ástandið í samgöngumálum er í raun einstakt á landsvísu. Staðan er heldur ekki góð í fjarskiptamálum, nettenging er léleg, bara símatenging og það er ekkert gsm-samband. Sameining við önnur sveitarfélög gengur ekki vegna slæmra samgangna. Strandir eiga ekki að öllu leyti samleið með Vestfjörðum og passa ekki t.d. samgöngulega við önnur svæði Vestfjarða. Árneshreppur lendir utan við vaxtarsamninginn og í vaxtarsamningi og Vestfjarðaskýrslu er eingöngu ein tillaga sem snertir svæðið, sem er um vegabætur.

Tækifæri

Það vantar frumkvöðla og ungt fólk með áhættuþor í sveitarfélagið. Tækifæri í sjávarútvegi gæti falist í aðgangi að kvóta sem sveitarfélagið leigði út. Það þarf að byggja á því sem fyrir er og landbúnaður er grunnurinn að samfélaginu í Árneshreppi. Tækifæri í landbúnaði eru m.a. þau að mönnum verði gert kleyft að slátra og vinna kjöt í heimabyggð. Búin eru ekki nógu stór til að framfleyta fjölskyldu, þá þarf eitthvað með, t.d. ferðapjónustu og tækifærin felast ekki síst í henni. Áhugi er á að Galdrasetrið færi út kviarnar í Trékyllisvík og það mun standa til. Það mætti koma upp selasafni og hákarlasafni, t.d. á Gjögri. Það þyrfti að varðveita þetta sérstaka byggðarlag, m.a. með menningartengda ferðapjónustu í huga. Til að lengja ferðamannatímam mætti fjölga flugferðum og bæta vegasamgöngur. Ef vegurinn til Hólmavíkur verður lagaður er klukkustundar akstur þangað, íbúar Árneshrepps myndu þá sækja meira þangað og samstarf aukast. Miklar breytingar verða með veginum um Arnkötludal, en það er einnig mikilvægt að fá betri samgöngur innan Stranda. Mögulegt verkefni væri að fólk tæki börn í sveit yfir veturinn sem vistforeldrar, sem gæti fjölgað í skólanum. Tækifæri gætu einnig falist í skattaívilnunum, bættum lánamöguleikum, lánnum til samgöngumála og að styrkja ferðapjónustuna, landbúnaðinn og sjávarútveginn. Það þarf úrbætur í orkumálum (3ja fasa rafmagn), bætt fjarskipti, bætt símasamband og bættar samgöngur.