

BYGGÐARLÖG MEÐ VIÐVARANDI FÓLKSFÆKKUN

BLÖNDUÓSBÆR



Byggðastofnun

Júlí 2008

Sigríður K. Þorgrímsdóttir

Halldór V. Kristjánsson

Blönduósbær

Helstu niðurstöður

- Íbúum fækkaði um 23% á tímabilinu 1991-2006.
- Karlar voru 3,7% fleiri en konur 1. desember 2006.
- Skatttekjur sveitarfélagsins á íbúa eru lægri en að meðaltali í úttektinni.
- Flest störf eru í þjónustu, en iðnaður er einnig sterkur á Blönduósi.
- Þjónustustig er gott.
- Skólasókn 16-20 ára er yfir meðaltali í úttektinni, en lægri hjá 21-29 ára.
- Styrkleikar í atvinnulífi liggja einkum í þjónustugreinum og smáíðnaði.
- Landfræðileg lega er styrkur þar sem stutt er til helstu markaðssvæða.
- Helsti veikleiki á svæðinu er of mörg og fámenn sveitarfélög og skortur á samstöðu.
- Tækifæri felast m.a. í ferðaþjónustu og iðnaði og í frekari sameiningu sveitarfélaga á Norðurlandi vestra.

Yfirlit

Hér er fjallað um íbúapróun, tekjur og gjöld Blönduóssbæjar á íbúa, atvinnulíf, þjónustu, skólasókn og um núverandi stöðu og framtíðarmöguleika sveitarfélagsins.

Blönduósbær er á Norðvesturlandi, við ósa Blöndu, eins og nafnið bendir til. Bærinn var upphaflega í Torfalækjarhreppi, en var gerður að sérstökum hreppi, Blönduóshreppi. Kaupstaðarréttindi fékk bærinn 1988 og sameinaðist seinna Engihlíðarhreppi. Flatarmál sveitarfélagsins er 183 km² og búa færri en fimm íbúar á hverjum ferkílómetra.

Íbúum í Blönduósbæ hefur fækkað mikið undanfarin ár og eru einstaka aldurshópar fámennir eins og fram kemur á mynd sem sýnir aldursdreifingu 1.12.2006. Kynjaskipting er nokkuð jöfn en karlar eru fleiri en konur eins og víðast á landsbyggðinni. Meðalaldur er í hærra

lagi eða 39,3 ár, en 35,7 ár á landsvísu. Skatttekjur sveitarfélagsins á íbúa eru undir meðaltali í úttektinni og er fjármunum einkum varið til fræðslu- og uppeldismála, fjármunir til félagsmála og æskulýðs- og íþróttamála á íbúa eru einnig yfir meðaltali.

Atvinnulíf í Blönduósbæ byggist á margs konar matvælaíðnaði og þjónustu. Önnur atvinnustarfsemi er einkum á sviði heilbrigðis- og félagsþjónustu og einnig eru opinber störf í fjarvinnslu. Flest störf eru í þjónustu en þjónustustig mælist ágætlega hátt miðað við önnur sveitarfélög í úttektinni.

Vegalengd til Reykjavíkur eru rúmlega 240 km sem er talsvert skemmra en meðal vegalengd í úttektinni og fjarlægð í næsta stærri þjónustukjarna er einnig talsvert styttri en meðaltal. Skólasókn 16-20 ára er svipuð og að meðaltali í úttektinni og í Reykjavík, en nokkuð minni í aldurshópnum 21-29 ára.

Styrkleikar sveitarfélagsins liggja m.a. í landfræðilegri legu. Veikleikar eru m.a. skortur á samstöðu á svæðinu. Tækifæri til sóknar eru í ferðaþjónustu. Með bættum samgöngum skapast ný tækifæri sem felast einkum í því að nægt byggingarland er í sveitarfélaginu, stöðugt vinnuafli og atvinnutækifæri í ferðaþjónustu og landbúnaði. Frekari tækifæri liggja í frumkvöðlastarfsemi í smáíðnaði og verktakastarfsemi.

Umfjöllun í þessari skýrslu um núverandi stöðu og framtíðarhorfur, styrkleika, veikleika og tækifæri, byggir alfarið á viðtölum við sveitarstjórnarmenn.

Íbúapróun

Í Blönduósbæ voru 895 íbúar 1. desember 2007 og hefur fækkað um 263 íbúa frá 1991. Í heild fækkaði íbúum á 15 ára tímabili um 23,0%. Íbúum fækkaði mest á tímabilinu 1996-2001 eða um 8,9%.

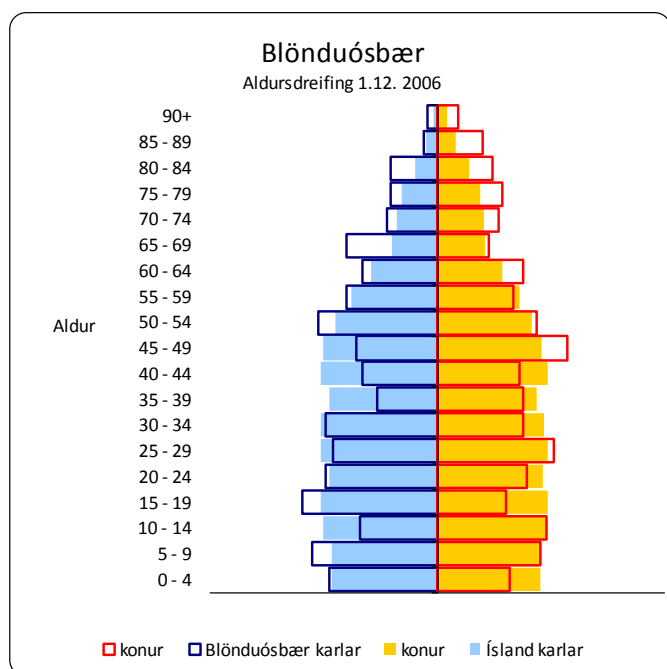
Fjöldi íbúa

	Tímabil	Fækkun íbúa %		
		Karlar	Konur	Heildar
Frá 1991 til 2006	15 ár	-22,1	-23,8	-23,0
Frá 1991 til 1996	5 ár	-9,3	-8,2	-8,7
Frá 1996 til 2001	5 ár	-8,3	-9,5	-8,9
Frá 2001 til 2006	5 ár	-6,4	-8,4	-7,4

Byggðastofnun / Hagstofa Íslands

Aldurstré sýnir hlutfallslegan mismun á aldursamsetningu Íslendinga og íbúa Blönduóssbæjar. Aldursdreifing í Blönduósbæ er í heild nokkuð skekkt þegar borið er saman við aldursdreifingu á landinu öllu. Nokkur kynjahalli er í einstaka aldurshópum. Aldurshóparnir 35-44 ára eru hlutfallslega fámennir og elstu aldurshóparnir fjölmennir miðað við landið allt.

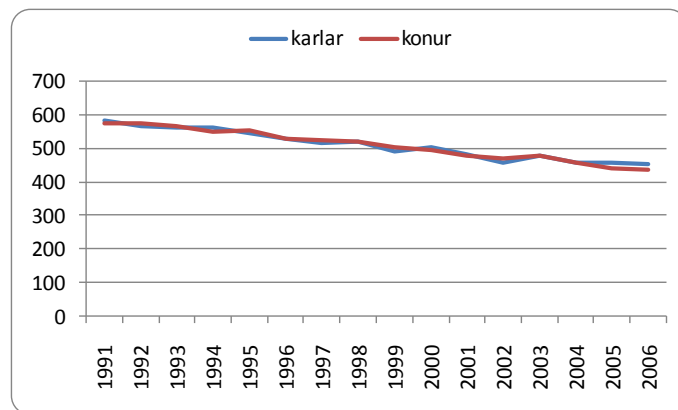
Aldursdreifing



Byggðastofnun / Hagstofa Íslands

Fjöldi karla og kvenna í Blönduósbæ helst svipaður allt viðmiðunartímabilið. Karlar eru samtals 454 á móti 438 konum þann 1. desember 2006 eða 3,7% fleiri en konur.

Íbúapróun eftir kyni

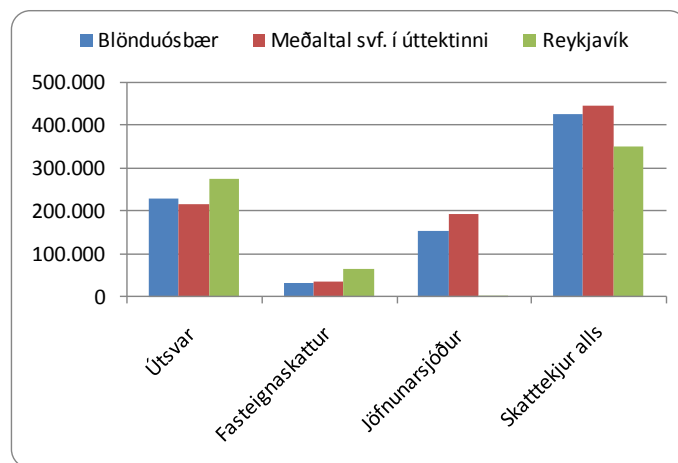


Byggðastofnun / Hagstofa Íslands

Tekjur og gjöld sveitarfélagsins á íbúa

Útvarstekjur í Blönduósbæ á íbúa eru svipaðar og meðaltal í úttektinni, en lægri en í Reykjavík. Framlag Jöfnunarsjóðs á íbúa er lægra en meðaltal í úttektinni, eða 36% hlutfall af skatttekjum alls á íbúa. Skatttekjur alls á íbúa í Blönduósbæ eru lægri en meðaltal í úttektinni og hærri en í Reykjavík.

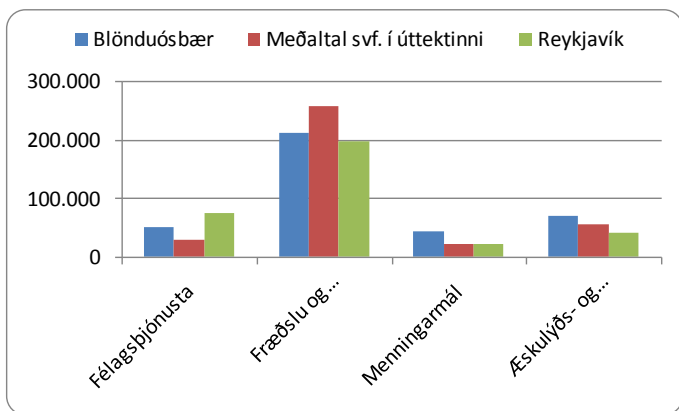
Tekjur kr. á íbúa 2006



Byggðastofnun / Samband. ísl. svf.

Framlag sveitarfélagsins á íbúa til félagsþjónustu er nokkuð hátt. Framlög á íbúa til fræðslu- og uppeldismála eru 21% lægri en að meðaltali í úttektinni og framlög á íbúa til menningarmála og til æskulýðs- og íþróttamála eru töluvert hærri en að meðaltali í úttektinni og í Reykjavík.

Gjöld kr. á íbúa 2006



Byggðastofnun / Samband. ísl. svf.

Fyrirtæki og störf

Í Blönduósbæ eru 105 fyrirtæki með 481 starf. Flest fyrirtæki eru í þjónustu, samtals 52 með 191 starf og í iðnaði eru 13 fyrirtæki með 101 starf. Fjöldi starfa í menntun og menningu eru 50 og 73 í heilbrigðis- og félagsþjónustu.

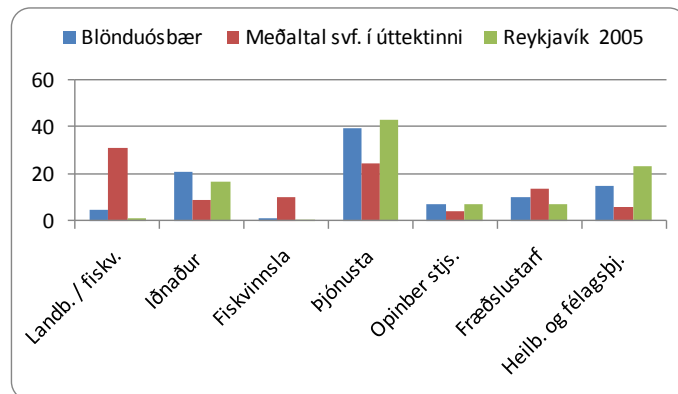
Fjöldi og skipting fyrirtækja og starfa

Í maí 2007	Fyrirtæki	Störf
Fjöldi	105	481
Landb. og fiskv.	21	24
Iðnaður	13	101
Fiskvinnsla	1	7
Þjónusta	52	191
Opinber stj.	5	35
Mennt./ menning	8	50
Heilb./ félagsþj.	5	73

Byggðastofnun/Atvinnuþróunarfélög

Í Blönduósbæ eru hlutfallslega flest störf í þjónustu, eða um 40%. Um 21% starfa eru í iðnaði, 10% í fræðslustarfsemi, 5% í landbúnaði og fiskveiðum á mót 32% að meðaltali í úttektinni og 1% í Reykjavík. Í heilbrigðis- og félagsþjónustu eru 15% starfa.

Hlutfallsleg skipting starfa

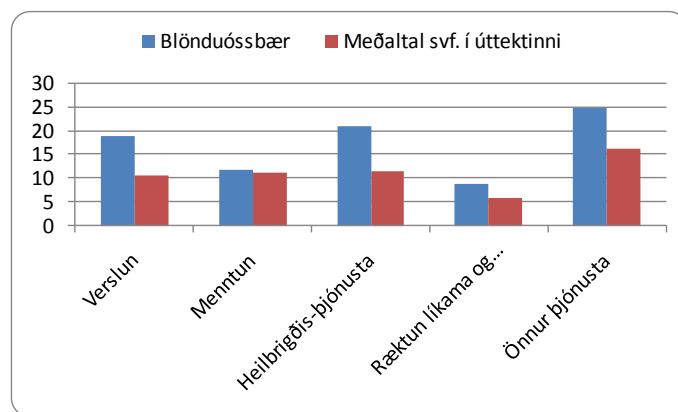


Byggðastofnun / Hagstofa Íslands

Þjónusta

Öll þjónusta í Blönduósbæ mælist hærri en að meðaltali í úttektinni, sérstaklega mælist þjónustustig í heilbrigðisþjónustu hátt, en heilbrigðisstofnun er staðsett á Blönduósi. Önnur þjónusta mælist hátt og menntunarmöguleikar mælast svipaðir og að meðaltali í úttektinni.

Samanburður á þjónustu

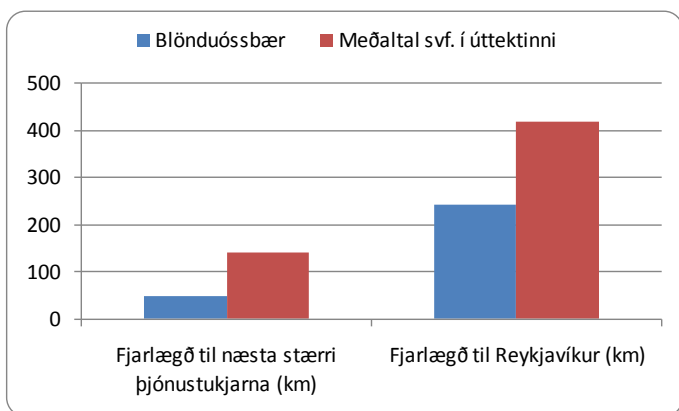


Byggðastofnun / Háskóli Íslands

Fjarlægð til þjónustu

Fjarlægð til næsta stærri þjónustukjarna (Sauðárkróks) eru 47 km, sem er töluvert styttri vegalengd en að meðaltali í úttektinni. Til Reykjavíkur eru 244 km sem er talsvert styttra en að meðaltali í úttektinni.

Vegalengd í þjónustu

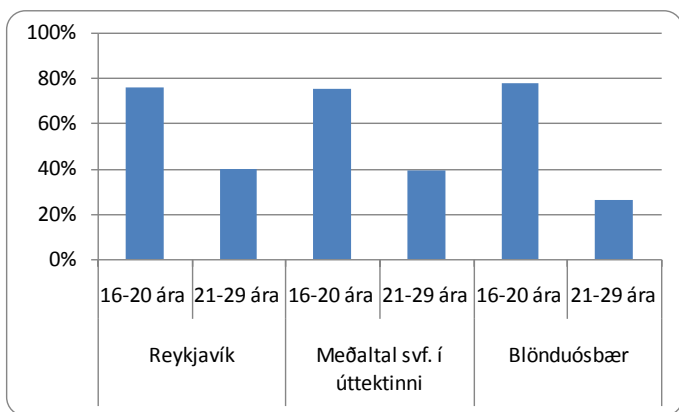


Byggðastofnun / Háskóli Íslands

Skólasókn á framhalds- og háskólastigi

Árið 2006 var hlutfall unglunga 16-20 ára í framhaldsskóla með lögheimili í Blönduósbæ 78%, en hlutfall sambærilegs hóps í Reykjavík og meðaltal í úttektinni var um 75%. Hlutfall skólasóknar 21-29 ára var um 26% á móti um 40% að meðaltali í úttektinni og í Reykjavík.

Hlutfall nemenda af íbúafjölda



Byggðastofnun / Hagstofa Íslands

Núverandi staða og möguleikar

Styrkleikar

Styrkleikar Blönduóssbæjar liggja í fjölbreyttri þjónustu við landbúnað og ferðamenn. Fjölbreyttur smáiðnaður er styrkleiki. Lega Blönduóssbæjar við þjóðveg 1 er mikill styrkur og umferð sem fer í gegnum bæinn skapar mörg störf í þjónustu. Á Blönduósi ríkir bjartsýni og slagkraftur íbúa hefur aukist. Ýmis frumkvöðlastarfsemi gengur vel með aðal markaðinn í þriggja tíma fjarlægð. Með betri samgöngum, lækun vegstæðis yfir Holtavörðuheidi og nýrri Sundabraut lækkar flutningskostnaður, sem eykur samkeppnishæfni Blönduóssbæjar.

Veikleikar, ógnanir

Veikleikar svæðisins liggja einkum í því hvað sveitarfélög á Norðurlandi vestra eru ósamstíga í uppbyggingu landshlutans. Þrátt fyrir mörg samstarfsverkefni milli sveitarfélaga á Norðurlandi vestra er samstaða um sameiginleg málefni ekki nægileg. Fá störf fyrir langskólagengna er veikleiki sem birtist á ýmsum sviðum samfélagsins og verður að ráða bót á með markvissum hætti. Frekari fækkun íbúa í Austur-Húnavatnssýslu er ógnun og veikleiki í senn, en þar búa um tvö þúsund íbúar í fjórum sveitarfélögum. Með frekari hagræðingu í heilbrigðis- og menntamállum er hætt við að störfum fækki og erfiðara verði að veita þá þjónustu sem krafist er í nútíma samfélagi.

Tækifæri

Tækifærin felast einkum í því að byggingarland er nægilegt, vinnuafli er stöðugt og atvinnutækifæri eru í ferðaðþjónustu og landbúnaði. Mikil tækifæri liggja í frumkvöðlastarfsemi í smáiðnaði og verktakastarfsemi sem gengur ágætlega á Blönduósi. Frumkvæði heimamanna hefur skapað tækifæri til að draga þjónustu heim í hérað eins og Innheimtumiðstöð sekta og sakarkostnaðar og Ullarþvottastöðina. Mestu tækifærin liggja í mannauði, bjartsýni og frumkvæði heimamanna.