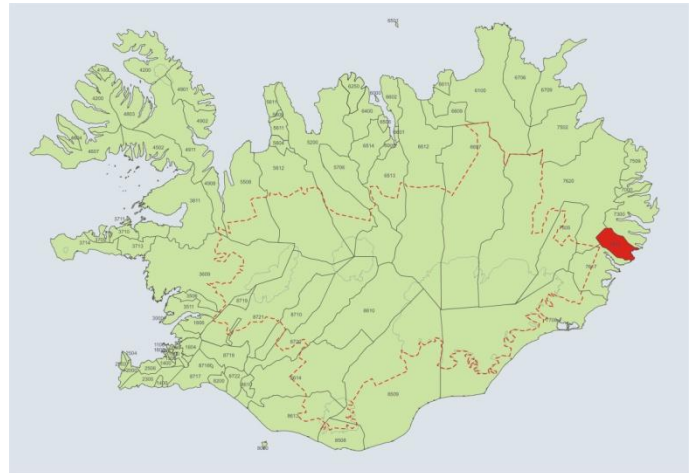


BYGGÐARLÖG MEÐ VIÐVARANDI FÓLKSFÆKKUN

BREIÐDALSHREPPUR



Byggðastofnun

Júlí 2008

Sigríður K. Þórgrímsdóttir

Halldór V. Kristjánsson

Breiðdalshreppur

Helstu niðurstöður

- Íbúum fækkaði um 30,3% á tímabilinu 1991-2006.
- Karlar voru 18,6% fleiri en konur 1. desember 2006.
- Skatttekjur á íbúa eru svipaðar og að meðaltali í úttektinni.
- Flest störf eru í iðnaði og þjónustu.
- Þjónustustig er svipað og að meðaltali í úttektinni.
- Skólasókn 16-29 ára er svipuð og að meðaltali í úttektinni og í Reykjavík.
- Styrkleikar í ferðaþjónustu eru m.a. gott gistirými og ágætar samgöngur.
- Mikið landrými í sveitarfélaginu er styrkleiki.
- Staða sveitarsjóðs er ekki góð.
- Sjávarútvegur stendur illa.
- Sveitarfélagið er ekki á áhrifasvæði stóriðju á Austurlandi.
- Tækifæri gætu falist í uppbyggingu safna og annarri afþreyingu fyrir ferðamenn.
- Nýta mætti atvinnuhúsnæði sem stendur autt.
- Hægt væri að nýta betur neysluvatn og byggja upp í kringum veiði í Breiðdalsá.
- Tækifæri gætu einnig falist í að opna sláturhúsið á ný.

Yfirlit

Hér er fjallað um íbúapróun, tekjur og gjöld Breiðdalshrepps á íbúa, atvinnulíf, þjónustu, skólasókn og um núverandi stöðu og framtíðarmöguleika sveitarfélagsins.

Breiðdalshreppur nær yfir Breiðdal, en hann er landmestur dala á Austfjörðum. Þéttbýli er á Breiðdalsvík. Flatarmál sveitarfélagsins er 452 km² og búa færri en einn íbúi á hverjum ferkílómetra.

Íbúum í Breiðdalshreppi hefur fækkað mikið undanfarin ár og eru einstaka aldurshópar fámennir eins og fram kemur á mynd sem sýnir aldursdreifingu 1.12.2006.

Karlar eru fleiri en konur eins og víðast á landsbyggðinni. Meðalaldur er mjög hár eða 43,1 ár, en hann er 35,7 ár á landsvísu. Skatttekjur sveitarfélagsins á íbúa eru háar og er fjármunum einkum varið til fræðslu- og uppeldismála.

Í Breiðdalshreppi eru fiskvinnsla og landbúnaður helstu atvinnugreinar. Fjárbúskapur er stærsta grein landbúnaðar og aðeins er eitt kúabú. Fiskvinnslan Fossvík er stærsti vinnustaðurinn og þar vinna um 20 manns. Einn smábátur er á staðnum. Hjá sveitarfélaginu starfa um 20 manns í um 15 stöðugildum. Svo eru minni fyrirtæki, m.a. verktakafyrirtæki sem sækir út fyrir sveitarfélagið, auk einyrkja. Tvö hótél eru í sveitarfélaginu, Hótel Bláfell á Breiðdalsvík og Hótel Staðarborg (7 km frá Breiðdalsvík). Hótelin, veiðihúsið Eyjar og Kaffi Margrét hafa gistirými fyrir rúmlega 100 manns. Að auki eru þrjú sumarhús leigð út. Þjónusta og verslun er meira sótt til Reyðarfjarðar eftir að uppbygging hófst þar, en þangað er 30 km styttra en til Egilsstaða. Ein matvöruverslun er á staðnum (Óskaup) og bensinstöð. Mörg störf eru í þjónustu, en þjónustustig mælist svipað í Breiðdalshreppi og að meðaltali í úttektinni.

Vegalengd til Reykjavíkur eru 615 km sem er talsvert lengra en meðal vegalengd í úttektinni. Vegalengd í næsta stærri þjónustukjarna er hins vegar mun styttri en að meðaltali. Skólasókn 16-20 ára er svipuð og að meðaltali í úttektinni og í Reykjavík, en lægri í aldurshópnum 21-29 ára.

Styrkleikar í sveitarfélaginu eru m.a. að stutt er að sækja vinnu og þjónustu til Reyðarfjarðar og að nægt gistirými er til staðar sem styrkir ferðaþjónustuna. Veikleikar eru m.a. slæm staða í sjávarútvegi, á fasteignamarkaði og fjárhagsstaða sveitarfélagsins. Tækifæri til sóknar eru í ferðaþjónustu, einkum menningartengdri ferðaþjónustu. Með góðum samgöngum og samstarfi við Fjarðabyggð má auka atvinnutækifæri.

Umfjöllun í þessari skýrslu um núverandi stöðu og framtíðarhorfur, styrkleika, veikleika og tækifæri, byggir alfarið á viðtölum við sveitarstjórnarmenn.

Íbúapróun

Í Breiðdalshreppi voru 218 íbúar 1. desember 2007 og hefur fækkað um 132 íbúa frá 1991. Í heild fækkaði íbúum á 15 ára tímabili um 30,3%. Íbúum fækkaði mest á tímabilinu 1991-1996 eða um 12,6%.

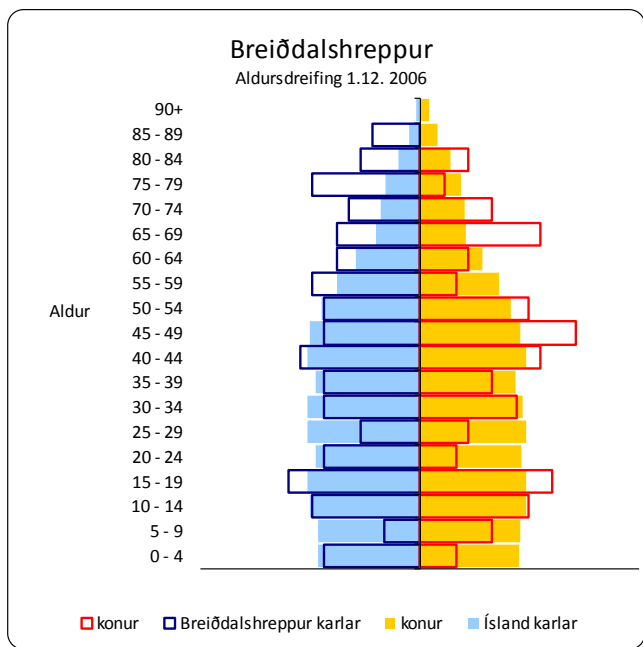
Fjöldi íbúa

	Frá 1991 til 2006	15 ár	Fækkun íbúa %		
			Karlar	Konur	Heildar
Frá 1991 til 2006	15 ár		-27,7	-33,1	-30,3
Frá 1991 til 1996	5 ár		-12,0	-13,3	-12,6
Frá 1996 til 2001	5 ár		-10,5	-12,5	-11,4
Frá 2001 til 2006	5 ár		-8,3	-11,9	-10,0

Byggðastofnun / Hagstofa Íslands

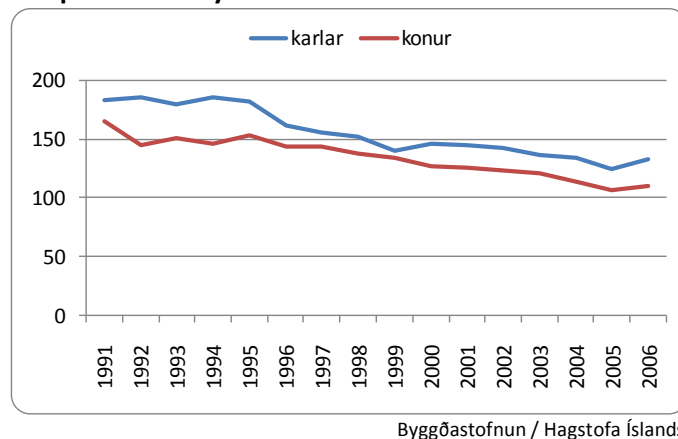
Aldurstré sýnir hlutfallslegan mismun á aldursamsetningu Íslendinga og íbúa Breiðdalshrepps. Aldursdreifing í Breiðdalshreppi er í heild mikið skekkt þegar borið er saman við aldursdreifingu á landinu öllu. Íbúafjöldi er ekki í réttu hlutfalli hvorki í aldurshópum né eftir kyni. Í öllum aldurshópunum er kynjahalli og eru yngstu aldurshóparnir hlutfallslega fámennir miðað við landið í heild.

Aldursdreifing



Karlar í Breiðdalshreppi voru fleiri en konur allt tímabilið, mestur var munurinn árið 2002 þegar karlar voru rúmlega 27% fleiri en konur. Karlar voru samtals 133 á móti 111 konum þann 1. desember 2006 eða 18,6% fleiri en konur.

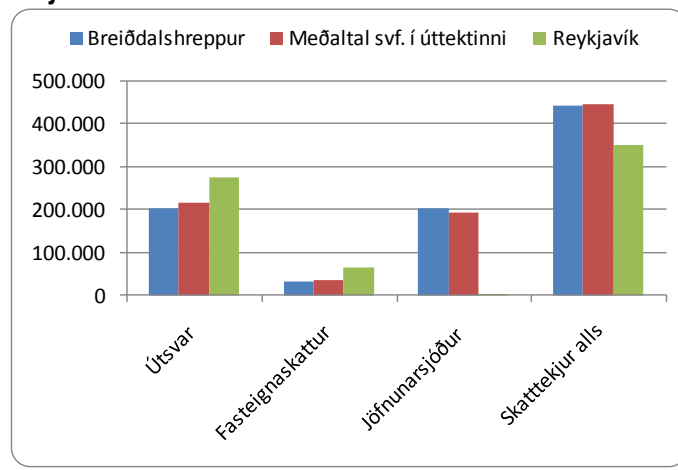
Íbúapróun eftir kyni



Tekjur og gjöld sveitarfélagsins á íbúa

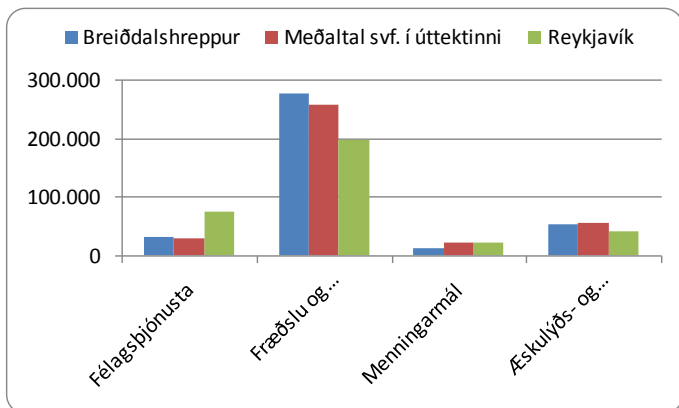
Útsvarstekjur í Breiðdalshreppi á íbúa eru lægri en meðaltal útsvarstekna í úttektni og 35% lægri en í Reykjavík og tekjur af fasteignasköttum eru lágur. Framlag Jöfnunarsjóðs á einstakling er svipað og meðaltal eða 46,1% af skatttekjum alls á íbúa. Skatttekjur alls á íbúa eru svipaðar og að meðaltali hjá sveitarfélögum í úttektni og nokkru hærri en í Reykjavík.

Tekjur kr. á íbúa 2006



Framlag sveitarfélagsins á íbúa til félagsþjónustu er svipað og að meðaltali í úttektni, en lægra en í Reykjavík. Framlög á íbúa til fræðslu- og uppeldismála eru hærra en að meðaltali í úttektni og í Reykjavík, en svipaðri upphæð er varið til menningarmála og til æskulýðs- og íþróttamála og að meðaltali í úttektni og í Reykjavík.

Gjöld kr. á íbúa 2006



Bygðastofnun / Samband. ísl. svf.

Fyrirtæki og störf

Í Breiðdalshreppi eru 50 fyrirtæki með 125 störf. Flest fyrirtæki eru í landbúnaði og fiskveiðum, eða 20 með 21 starf og í þjónustu eru 18 fyrirtæki með 28 störf. Í iðnaði eru 30 störf, 26 í fiskvinnslu og samtals 20 störf í opinberri þjónustu.

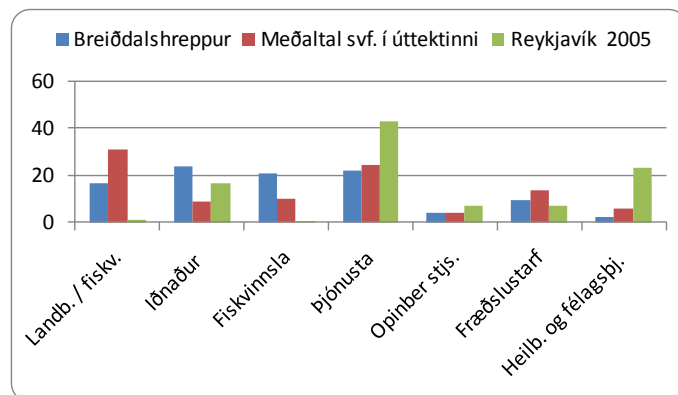
Fjöldi og skipting fyrirtækja og starfa

Í maí 2007	Fyrirtæki	Störf
Fjöldi	50	125
Landb. og fiskv.	20	21
Iðnaður	4	30
Fiskvinnsla	1	26
Þjónusta	18	28
Opinber stjs.	3	5
Fræðslustarfsemi	2	12
Heilb./ félagsþj.	2	3

Bygðastofnun/Atvinnuþróunarfélög

Í Breiðdalshreppi eru hlutfallslega flest störf í iðnaði, eða um 24%. Um 22% starfa eru í þjónustu, 21% í fiskvinnslu, 17% í landbúnaði og fiskveiðum en 32% að meðaltali í úttektni og 1% í Reykjavík. Í heilbrigðis- og félagsþjónustu er 2% starfa.

Hlutfallsleg skipting starfa

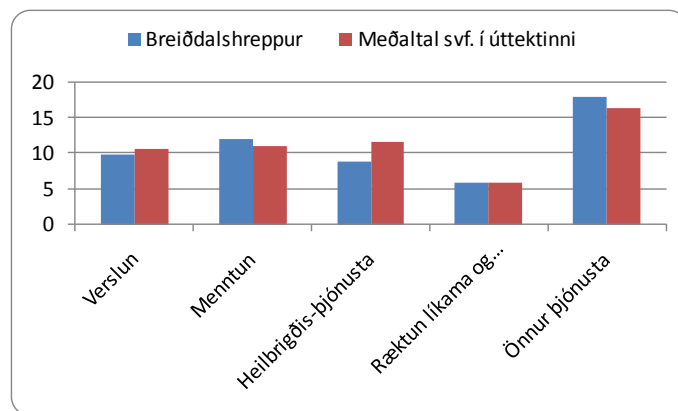


Bygðastofnun / Hagstofa Íslands

Þjónusta

Þjónustustig í Breiðdalshreppi mælist svipað og að meðaltali í úttektni. Menntunarmöguleikar mælast heldur hærra og önnur þjónusta kemur betur út en að meðaltali í úttektni, nema hvað heilbrigðisþjónusta mælist undir meðaltali.

Samanburður á þjónustu

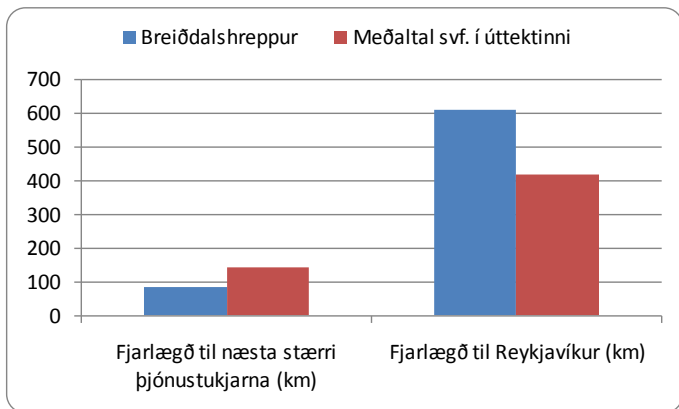


Bygðastofnun / Háskóli Íslands

Fjarlægð til þjónustu

Íbúar Breiðdalshrepps sækja þjónustu til Egilsstaða sem er næsti stærri þjónustukjarni í 83ja km fjarlægð. Reyðarfjörður er að stækka sem þjónustukjarni og þangað eru um 34 km. Til Reykjavíkur eru 615 km, en 420 km að meðaltali í úttektinni.

Vegalengd í þjónustu

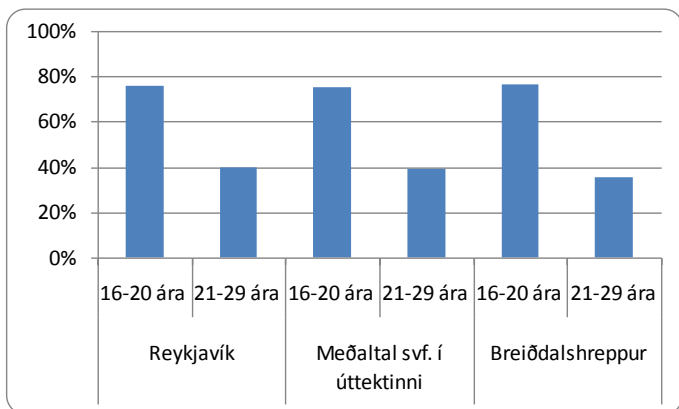


Byggðastofnun / Háskóli Íslands

Skólasókn á framhalds- og háskólastigi

Árið 2006 var hlutfall unglunga 16-20 ára í framhaldsskóla með lögheimili í Breiðdalshreppi 76%, en hlutfall sambærilegs hóps í Reykjavík og meðaltal í úttektinni er svipað, um 75%. Hlutfall skólasóknar 21-29 ára er um 35% en er um 40% að meðaltali í úttektinni og í Reykjavík.

Hlutfall nemenda af íbúafjölda



Byggðastofnun / Hagstofa Íslands

Núverandi staða og möguleikar

Styrkleikar

Mikil náttúrufegurð er í Breiðdalshreppi og engin náttúruvá. Í sveitarfélaginu er nægt gistirými sem kemur ferðaðþjónustu til góða. Um fimm manns í sveitarfélaginu sækja vinnu til Reyðarfjarðar. Vetrarsamgöngur eru ágætar og sjaldan ófært. Breiðdalsheiði er einnig haldið opinni yfir veturinn. Breiðdalsvík er endastöð rútu sem gengur á firðina og Egilsstaði í tengslum við flug. Skóli, íþróttahús, sundlaug og leikskóli eru ný mannvirki.

Veikleikar, ógnanir

Nýlega hafa nokkrar fjölskyldur flutt burt. Nemendum fækkaði í 27 úr 30-40 haustið 2007 og af þeim sökum fækkaði um eina kennarastöðu. Í sveitarfélaginu er hátt hlutfall eldri borgara. Á Breiðdalsvík eru 3-4 auð hús og í mörgum húsum eru aðeins einn til tveir íbúar. Engin hreyfing er á fasteignamarkaði. Sveitarfélagið á 15 íbúðir sem er þungur fjárhagslegur baggi á því. Reynt er að fá íbúana til að kaupa þessar íbúðir með því að hækka leigu, þ.e. hætta að niðurgreiða. Staða sveitarsjóðs er ekki góð. Breiðdalshreppur varð „út undan“ í sameiningarferlinu, engin tillaga lá fyrir um sameiningu og lítill áhugi heima fyrir. Niðurskurður þorskvótans mun segja til sín og tíðindi um hann höfðu þau áhrif að rót kom á fólk. Uppbyggingin á Vallarsvæðinu (Keflavík) togar. Það er vafamál að Breiðdalshreppur njóti góðs af mótvægisáðgerðum og nýi vegurinn yfir Öxi gerir að verkum að þjóðvegurinn liggur ekki lengur um sveitina og spurning hvaða áhrif það hefur. Breiðdalshreppur er ekki á áhrifasvæði framkvæmda á Austurlandi.

Tækifæri

Ýmsar hugmyndir eru uppi um afþreyingu fyrir ferðamenn. Verið er að byggja upp gamla kaupfélagshúsið á Breiðdalsvík, með ýmsa menningarstarfsemi í huga. Þar má nefna sýningar og söfn, eins og t.d. jarðfræðisetur tileinkað George Walker sem rannsakaði þetta svæði á Austurlandi og safn um dr. Stefán Einarsson íslenskufraeðing. Þarna gæti líka verið aðstaða fyrir fræðimenn. Verið er að skrifa handrit að sjónvarpsþáttum, byggt á bók Guðjóns Sveinssonar, Sögunni af Daníel sem gerist á Breiðdalsvík um 1940 á

upphafsárum þorpsins. Ef til vill er hægt að gera meira úr þessari sögu sem er samofin sögu staðarins. Fyrirmyndin gæti t.d. verið Þórbergsetur í Suðursveit. Nægt gistirými í sveitarfélaginu skapar nokkra sérstöðu á Austurlandi. Mikill áhugi er hjá eiganda Staðarborgar að ná inn fundum og ráðstefnum. Með því myndi nýting gistirýmis í sveitarfélaginu aukast. Verið er að byggja upp veiði í Breiðdalsá og koma upp seiðaeldisstöð á Tungufelli í Norðurdal og þar felast einnig tækifæri. Gilsárveita er mjög góð og fleiri tækifæri gætu falist í nýtingu vatnsins en bara sem neysluvatns. Á Breiðdalsvík er nýlegt og stórt sláturhús sem ekki er lengur í rekstri. Verið er að vinna út frá tillögu í vaxtarsamningi um að opna sláturhúsið á ný, en með nokkuð breyttu sniði. Neytandinn þarf að geta treyst því að hann sé einmitt að fá lamb frá ákveðnum framleiðanda og slíkt væri frekar hægt í minna sláturhúsi. Sláturfé er annars flutt um langan veg. Hægt væri að setja upp verkefni tengt þjónustu við aldraða, en nú er rekin dagvist fyrir aldraðra á Breiðdalsvík og hana mætti t.d. stækka. Í Breiðdalshreppi er nægt landrými og líka vannýtt atvinnuhúsnæði. Öll innri uppbygging er til staðar, nýr skóli, nýtt íþróttahús, ný sundlaug og nýlegur leikskóli. Það er auðvelt fyrir íbúa Breiðdalshrepps að sækja þjónustu í Fjarðabyggð og hefð er fyrir samvinnu þessara sveitarfélaga. Verið er að ræða sameiningu og það yrði mikið öryggi og aukin þjónusta fyrir íbúa Breiðdalshrepps. Það liggur beinna við að sameinast Fjarðabyggð en Fljótsdalshéraði.