

# BYGGÐARLÖG MEÐ VIÐVARANDI FÓLKSFÆKKUN

## DJÚPAVOGSHREPPUR



**Byggðastofnun**

Júlí 2008

*Sigríður K. Þórgrímsdóttir*

*Halldór V. Kristjánsson*

## Djúpavogshreppur

### Helstu niðurstöður

- Íbúum fækkaði um 22,4% á tímabilinu 1991-2006.
- Karlar voru 15,3% fleiri en konur 1. desember 2006.
- Skatttekjur sveitarfélagsins á íbúa eru lægri en að meðaltali í úttektinni.
- Framlög sveitarfélagsins á íbúa til æskulýðs- og íþróttamála er 50% hærra en að meðaltali í úttektinni.
- Flest störf eru í fiskvinnslu eða 36%.
- Þjónustustig er hærra en meðaltal í úttektinni.
- Skólasókn 16-20 ára er yfir meðaltali í úttektinni, en skólasókn 21-29 ára er langt undir meðaltali.
- Ferðaþjónusta er í vexti.
- Áföll í sjávarútvegi hafa veikt samfélagið og stöðu sveitarfélagsins.
- Fiskeldi hefur dregist saman.
- Sveitarfélagið er ekki á áhrifasvæði stóriðju á Austurlandi.
- Tækifæri felast í ferðaþjónustu, m.a. umferð skemmtiferðaskipa.
- Vegurinn um Öxi mun skapa ný tækifæri, m.a. möguleika á sameiningu við Fljótsdalshérað.
- Ef dvalarheimilinu yrði breytt í hjúkrunarheimili mætti nýta það fyrir stærra svæði.
- Stefna sveitarfélagsins er að skapa fjölskyldu- og barnvænt samfélag.

### Yfirlit

Hér er fjallað um íbúapróun, tekjur og gjöld Djúpavogshrepps á íbúa, atvinnulíf, þjónustu, skólasókn og um núverandi stöðu og framtíðarmöguleika sveitarfélagsins.

Djúpavogshreppur er á sunnanverðum Austfjörðum. Hreppurinn varð til við sameiningu Búlandshrepps, Beruneshrepps og Geithellnahrepps, til hreppsins heyrir Papey. Flatarmál sveitarfélagsins er 1.133 km<sup>2</sup> og búa færri en einn íbúi á hverjum ferkílómetra.

Íbúum í Djúpavogshreppi hefur fækkað mikið undanfarin ár og eru einstaka aldurshópar fámennir eins og fram kemur á mynd sem sýnir aldursdreifingu 1.12.2006. Karlar eru fleiri en konur eins og víðast á landsbyggðinni. Meðalaldur er 38,0 ár, en hann er 35,7 ár á landsvísu. Skatttekjur sveitarfélagsins á íbúa eru ekki háar og er fjármunum einkum varið til fræðslu- og uppeldismála. Einnig eru miklir fjármunir lagðir til æskulýðs- og íþróttamála.

Fiskvinnsla og landbúnaður eru höfuðatvinnuvegir í Djúpavogshreppi. Störf í sjávarútvegi eru 70-80. Í vinnslustöðinni (Búlandstindi) starfa 50 manns en fimm hjá fjölskyldufyrirtækinu Ósnesi. Þá eru nokkrir svokallaðir 15 tonna bátar og um 20-30 störf sem tengjast þeim. Nokkrir heimabátar hafa kvóta. Fiskmarkaður Djúpavogs er nýstofnaður. Fiskeldi í Berufirði á vegum Granda var laxeldi í stórum stíl en er núna þorskeldi. Í ferðaþjónustu eru um 30 störf á ársgrundvelli. Hótel Framtíð er stórt og vel nýtt og í tengslum við það eru fjögur smáhýsi sem eru leigð út. Þá er flutningafyrirtæki þar sem eru tvö störf, þó nokkur störf í iðnaði, m.a. verktakafyrirtæki (Austverk) og sumir verktakar eru með verkefni annars staðar. Um 33 stöðugildi eru hjá sveitarfélaginu. Nokkur býli bjóða upp á ferðaþjónustu, gistingu og afþreyingu. Mörg störf eru í þjónustu en þjónustustig mælist ágætlega hátt í Djúpavogshreppi miðað við önnur sveitarfélög í úttektinni.

Vegalengd til Reykjavíkur eru 550 km sem er talsvert lengra en meðal vegalengd í úttektinni. Skólasókn 16-29 ára er nokkuð lægri en að meðaltali í úttektinni.

Styrkleikar eru m.a. sú stefna sveitarfélagsins að skapa fjölskylduvænt samfélag, tilvonandi samgöngubætur yfir Öxi og vaxandi ferðamennska. Áföll í sjávarútvegi er einn helsti veikleikinn og fjárhagsstaða sveitarfélagsins, en áhrif framkvæmdanna á Austurlandi ná ekki á þetta svæði. Tækifæri til sóknar eru í ferðaþjónustu, einkum menningartengdri ferðaþjónustu og með samstarfsverkefni um Vatnajökulsþjóðgarð. Með vegi yfir Öxi skapast tækifæri á sameiginlegu atvinnusvæði við Egilsstaði.

**Umfjöllun í þessari skýrslu um núverandi stöðu og framtíðarhorfur, styrkleika, veikleika og tækifæri, byggir alfarið á viðtölum við sveitarstjórnarmenn.**

## Íbúapróun

Í Djúpavogshreppi eru 450 íbúar 1. desember 2007 og hefur fækkað um 147 íbúa frá 1991. Í heild fækkaði íbúum á 15 ára tímabili um 22,4%. Íbúum fækkaði mest á tímabilinu 2001-2006 eða um 11,1%.

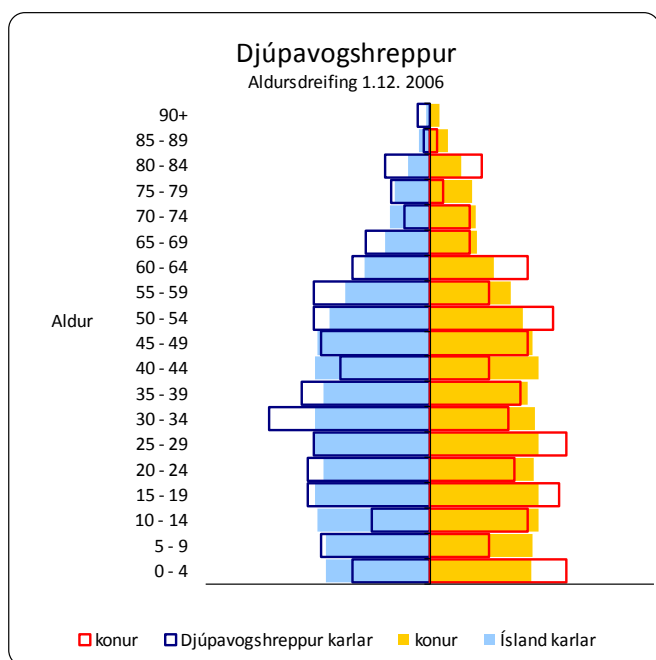
### Fjöldi íbúa

	Frá 1991 til 2006	15 ár	Fækkun íbúa %		
			Karlar	Konur	Heildar
	Frá 1991 til 2006	15 ár	-23,0	-21,8	-22,4
	Frá 1991 til 1996	5 ár	-8,4	-4,4	-6,5
	Frá 1996 til 2001	5 ár	-6,1	-7,2	-6,6
	Frá 2001 til 2006	5 ár	-10,5	-11,9	-11,1

Byggðastofnun / Hagstofa Íslands

Aldurstré sýnir hlutfallslegan mismun á aldursamsetningu Íslendinga og íbúa Djúpavogshrepps. Aldursdreifing í Djúpavogshreppi er í heild mikið skekkt þegar borið er saman við landið allt. Íbúafjöldi er ekki í réttu hlutfalli hvorki í aldurshópum né eftir kyni. Í öllum aldurshópum er kynjahalli og eru yngstu aldurshóparnir hlutfallslega fámennir miðað við landið allt.

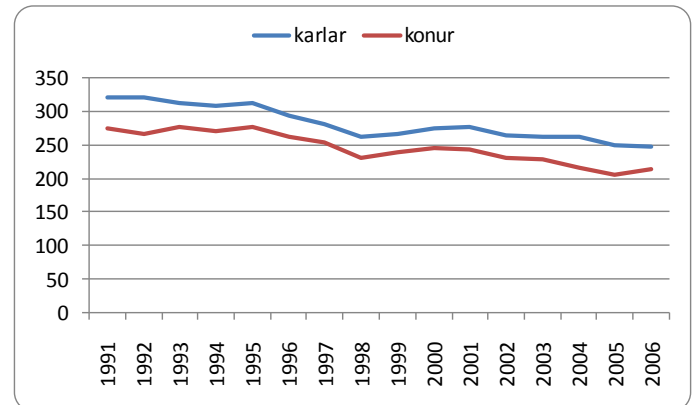
### Aldursdreifing



Byggðastofnun / Hagstofa Íslands

Karlar í Djúpavogshreppi voru fleiri en konur allt tímabilið, mestur var munurinn árið 2005 þegar karlar voru rúmlega 21% fleiri en konur. Samtals voru 248 karlar á móti 215 konum í sveitarfélaginu þann 1. desember 2006, eða 15,3% fleiri en konur.

### Íbúapróun eftir kyni

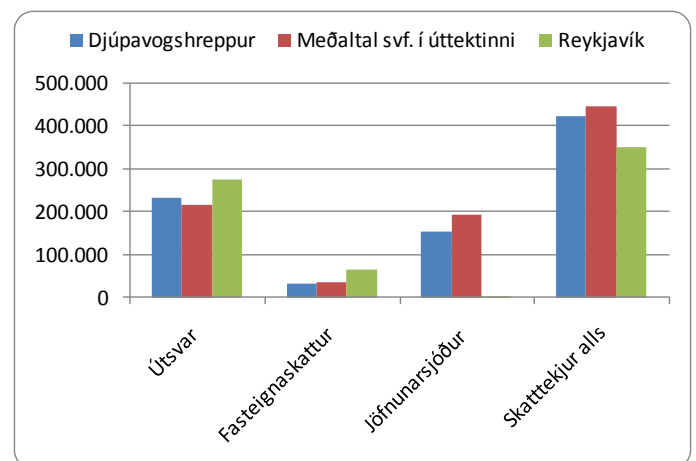


Byggðastofnun / Hagstofa Íslands

## Tekjur og gjöld sveitarfélagsins á íbúa

Útsvarstekjur í Djúpavogshreppi á íbúa eru hærri en meðal útsvarstekjur í úttektni og 28% hærri en í Reykjavík. Tekjur af fasteignasköttum eru lágar. Framlag Jöfnunarsjóðs á íbúa er lægra en meðaltal, eða 36,6% af skatttekjum alls á íbúa. Skatttekjur alls á íbúa eru lægri en meðaltal í úttektni og nokkuð hærri en í Reykjavík.

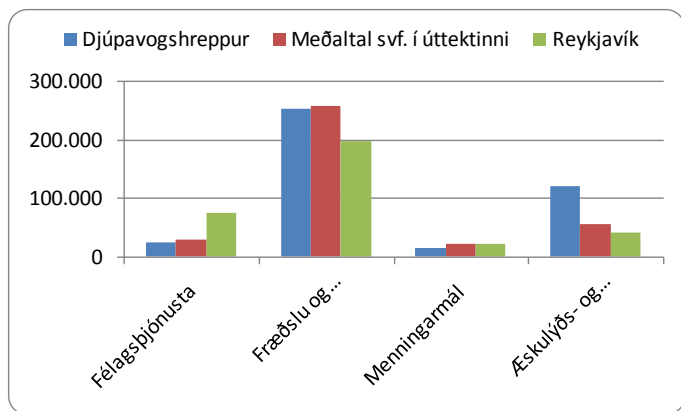
### Tekjur kr. á íbúa 2006



Byggðastofnun / Samband. ísl. svf.

Framlag sveitarfélagsins á íbúa til félagsþjónustu er svipað og meðaltal í úttektinni, en lægra en í Reykjavík. Framlög á íbúa til fræðslu- og uppeldismála eru svipuð og meðaltal í úttektinni og hærri en í Reykjavík. Til æskulýðs- og íþróttamála er varið rúmlega 50% hærri upphæð en að meðaltali í úttektinni og í Reykjavík, en svipaðri upphæð til menningarmála.

### Gjöld kr. á íbúa 2006



Byggðastofnun / Samband. ísl. svf.

### Fyrirtæki og störf

Í Djúpavogshreppi eru 45 fyrirtæki með 168 störf. Flest fyrirtæki eru í landbúnaði og fiskveiðum, eða 25 með 38 störf og 9 fyrirtæki í þjónustu með 25 störf. Í fiskvinnslu eru 60 störf, 13 í iðnaði og samtals 32 störf í opinberri þjónustu.

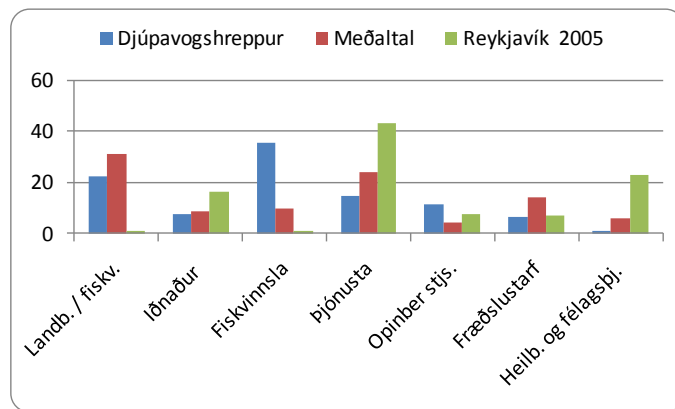
### Fjöldi og skipting fyrirtækja og starfa

Í maí 2007	Fyrirtæki	Störf
Fjöldi	45	168
Landb. og fiskv.	25	38
Iðnaður	6	13
Fiskvinnsla	3	60
Þjónusta	9	25
Opinber stj.	1	19
Fræðslustarfsemi	0	11
Heilb./ félagsþj.	1	2

Byggðastofnun/Atvinnuþróunarfélög

Í Djúpavogshreppi eru hlutfallslega flest störf í fiskvinnslu, eða um 36%. Um 23% starfa eru í landbúnaði og fiskveiðum en 32% að meðaltali í sveitarfélögum í úttektinni og 1% í Reykjavík. Í þjónustu eru 15% starfa, 11% í opinberri stjórnsýslu og 1% í heilbrigðis- og félagsþjónustu.

### Hlutfallsleg skipting starfa

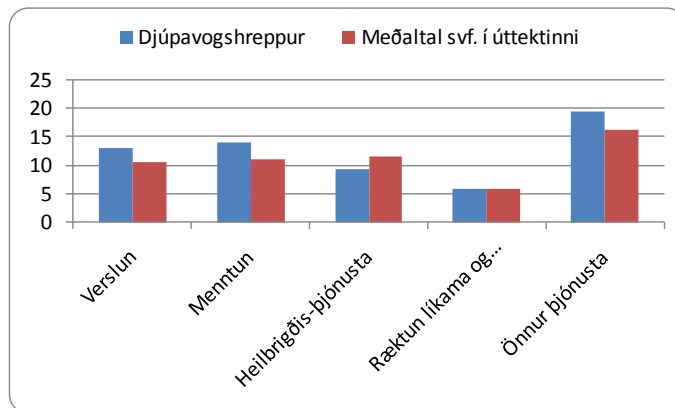


Byggðastofnun / Hagstofa Íslands

### Þjónusta

Þjónustustig í Djúpavogshreppi mælist herra en að meðaltali í úttektinni. Menntunarmöguleikar mælast heldur hærri og önnur þjónusta kemur betur út í Djúpavogshreppi en að meðaltali í úttektinni, en heilbrigðisþjónusta mælist lægri en meðaltal í úttektinni.

### Samanburður á þjónustu

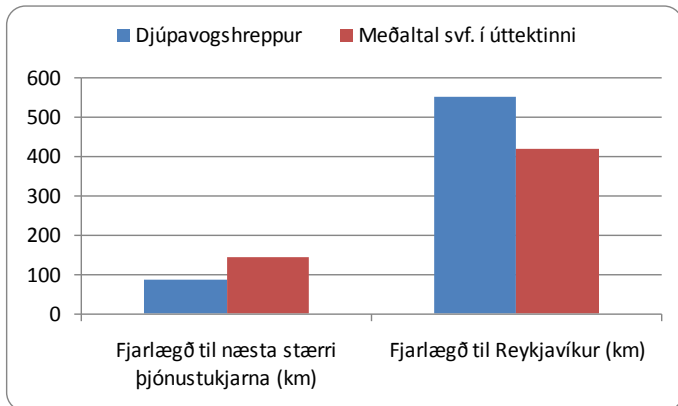


Byggðastofnun / Háskóli Íslands

## Fjarlægð til þjónustu

Íbúar Djúpavogshrepps sækja þjónustu til Egilsstaða, sem er næsti stærri þjónustukjarni í 85 eða 146 km fjarlægð, eftir því hvaða leið er valin. Til Hafnar í Hornafirði eru 103 km. Til Reykjavíkur eru rúmlega 550 km, en 420 km að meðaltali í úttektinni.

## Vegalengd í þjónustu

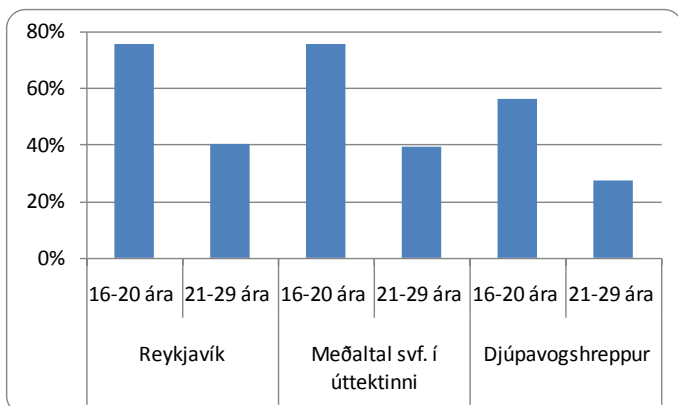


Byggðastofnun / Háskóli Íslands

## Skólasókn á framhalds- og háskólastigi

Árið 2006 var hlutfall unglunga 16-20 ára í framhaldsskóla með lögheimili í Djúpavogshreppi 81%, en hlutfall sambærilegs hóps í Reykjavík og meðaltal í úttektinni er um 75%. Skólasókn 21-29 ára í Djúpavogshreppi var um 22% en um 40% að meðaltali í úttektinni og í Reykjavík.

## Hlutfall nemenda af íbúafjölda



Byggðastofnun / Hagstofa Íslands

## Núverandi staða og möguleikar

### Styrkleikar

Stefna núverandi sveitarstjórnar er að skapa fjölskyldu- og barnvænt samfélag og að þurfa ekki að skera niður þjónustu. Skólastarf er mjög gott og leikskólinn er nýr. Sundlaugin er einnig ný, en rekstrarkostnaður hár, enda er ekki hitaveita, en verið er að bora eftir heitu vatni. Góð íþróttamiðstöð er á Djúpavogi og mikil þátttaka í íþróttalífi. Sveitarfélagið setti á fót íbúaráð sem m.a. tekur á málefnum íbúa af erlendum uppruna, en þeir eru um 30 talsins. Á vegum sveitarfélagsins eru daglegar ferðir á Hornafjörð í tengslum við flug og skólaakstur. Samgöngubótum með vegi yfir Öxi á að ljúka 2011 og þá greiðist fyrir sameiningu við Fljótsdalshérað og að þetta verði eitt atvinnusvæði. Vísir hf. er grunnstoðin í atvinnulífinu. Rekstur fiskmarkaðarins gengur vel og starfsemi hans eykur umferð um höfnina. Ferðaðþjónustan stendur ágætlega og er í vexti. Góð nýting er á hóteli og tjaldsvæði og verslunin væri miklu lélegri ef ekki væri fyrir ferðamennina. Einnig eykur það verslun að Vísisbátarnir landa á Djúpavogi. Sífelld fjölgar farþegum í Papeyjarferðum og Langabúð er aðdráttarafl fyrir ferðamenn, en hún er rekin af Kvennasmiðjunni. Verið er að gera við Faktorshúsið, en ekki er enn ákveðið hvernig það verður nýtt.

### Veikleikar, ógnanir

Áföll í sjávarútvegi undanfarnir ár hafa sett mark sitt á stöðu greinarinnar og sveitarfélagsins. Festir, útgerðarfyrirtæki í uppsjávarfiski, var seldur burt árið 2004 og fiskimjölsværsmiðjan lokaði sama ár, var síðan enduroppnuð af sveitarfélaginu árið eftir, en lokað aftur 2006. Stöðugildi sem þar töpuðust voru 15-20. Verið er að reyna að selja tæki og búnað. Sveitarfélagið kemur ekki vel út hvað varðar byggðakvóta. Vísir hf. landar drjúgum hluta af afla sínum á Djúpavogi, en verulegur hluti aflans er keyrður burt til annarra vinnlustöðva í eigu fyrirtækisins. Ekki er ljóst hvert framhaldið verður í vinnlustöðinni og hver áhrif kvótaniðurskurðarins verða. Laxeldið átti að skapa 40-50 störf en því var hætt og við tók lágmarks þorskeldi sem skapar fá störf. Búið er að segja upp fimm starfsmönnum dvalarheimilis og því verður lokað verði ekkert að gert. Hægt væri að breyta því í hjúkunarheimili, en ekki fæst samþykki heilbrigðisyfirvalda fyrir hvíldarinnlögn á Djúpavogi.

Sveitarfélagið er undir eftirliti (eftirlitsnefndar) og verður því að hagræða í rekstri. Á sama tíma þurfti að fara í ýmsar fjárfrekar framkvæmdir, eins og t.d. byggingu leikskóla. Sveitarfélagið þurfti að glíma við afleiðingar áfalla í atvinnulífi eftir að sjávarútvegsfyrirtækið Festir var selt burt ásamt kvóta fyrirtækisins í uppsjávarfiski. Í framhaldinu varð fyrirtækið Gautavík gjaldþrota og rekstri fiskimjölsverksmiðju á staðnum síðan hætt. Þá hafði sveitarfélagið lagt í miklar fjárfestingar til að tryggja starfsemi verksmiðjunnar og útgerðar henni tengdri, m.a. með byggingu hafnarmannvirkja. Það skortir fjölbreytni í atvinnulífi og störf fyrir ungt fólk. Það skortir fjármagn t.d. í ferðaþjónustu. Áhrif framkvæmdanna á Austurlandi hafa ekki verið jákvæð fyrir sveitarfélagið, þau hafa t.d. birst í brottflutningi íbúa og skorti á iðnaðarmönnum og hækkuðu verði á þjónustu þeirra. Loforð um vegabætur á jaðarsvæðin sem gefin voru í upphafi hafa ekki verið efnd.

### Tækifæri

Tækifærin felast ekki síst í ferðaþjónustu. Byggja á nýtt 500 fermetra hús sem verður einskona menningarhús. Fyrir því standa dætur Ríkharðs Jónssonar sem ætla að ánafna hreppnum öll verk hans og verk eftir Finn bróður hans, Kjarval o.fl. sem verða til sýnis í húsinu. Í Faktorshúsinu mætti t.d. hafa fuglasafn, steinasafn og upplýsingamiðstöð. Stærsta eggjasafnið á landinu er til staðar á Djúpavogi og verið að hugað að nánari útfærslu á fuglaskoðun. Ferða- og menningarfulltrúi er nýráðinn í hlutastarf, fjármagnað af vaxtarsamningi. Nokkur skemmtiferðaskip hafa komið á Djúpavog, þar er einnig sóknarfæri og tekjur fyrir höfnina. Samstarf gæti verið við Hornafjörð, þar sem Djúpivogur er næsta höfn fyrir slík skip, þau komast ekki inn á Hornafjörð. Virkja mætti styrkleika beggja sveitarfélaga og tengja samstarfið einnig hinum tilvonandi Vatnajökulspjóðgarði. Breyta mætti dvalarheimilinu í hjúkrunarheimili sem þá nýttist fyrir stærra svæði. Heilbrigðisstofnunin er tilbúin að yfirtaka reksturinn á dvalarheimilinu og nýta þau sóknarfæri sem þar eru. Nýi vegurinn yfir Öxi mun valda byltingu í samgöngum, með honum tekur um klukkutíma að aka til Egilsstaða og þetta verður eitt atvinnusvæði. Frá Djúpavogi er mun styttra á Egilsstaði en á Reyðarfjörð. Gerð var skoðanakönnun meðal íbúa og 61% studdu sameiningu við Fljótsdalshérað. Hreppurinn hefur upp á margt að bjóða, umhverfislega,

veðurfarslega, þjónustulega, möguleika í ferðaþjónustu, sjávarútvegi, jafnvel landbúnaði. Fiskimiðin liggja nærri og eru gjöful. Nú er verið að byggja eitt hús og þrjú til viðbótar vilja byggja og það hefur jákvæð áhrif. Listamenn hafa sest að á Djúpavogi og gert upp gömul hús, t.d. Sigurður Guðmundsson. Mögulega mætti flytja opinber störf á svæðið. Það yrði einnig mikil innspýting ef kvóti fengist.