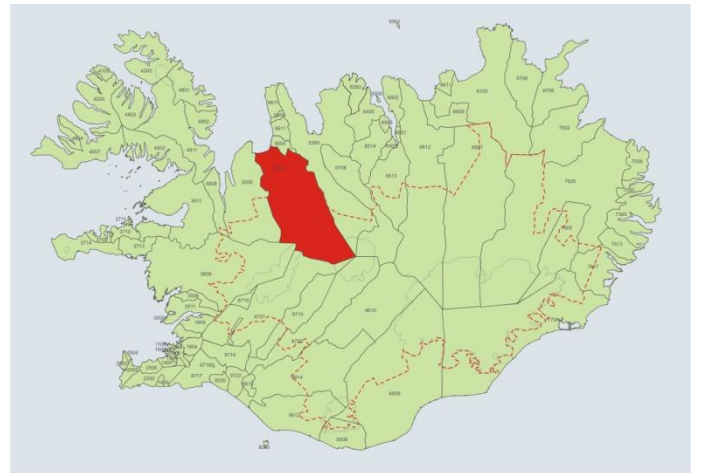


BYGGÐARLÖG MEÐ VIÐVARANDI FÓLKSFÆKKUN

HÚNAVATNSHREPPUR



Byggðastofnun

Júlí 2008

Sigríður K. Þorgrímsdóttir

Halldór V. Kristjánsson

Húnavatnshreppur

Helstu niðurstöður

- Íbúum fækkaði um 19,6% á tímabilinu 1991-2006.
- Karlar voru 20,5% fleiri en konur 1. desember 2006.
- Skatttekjur sveitarfélagsins á íbúa eru hærri en að meðaltali í úttektinni.
- Framlög sveitarfélagsins á íbúa til fræðslu- og menningarmála eru hærri en að meðaltali í úttektinni.
- Atvinnulíf er einhæft með 64% starfa í landbúnaði.
- Þjónustustig er lágt, enda er þjónusta að mestu leyti sótt til Blönduóss.
- Skólasókn 16-20 ára er yfir meðaltali, en undir meðaltali hjá 21-29 ára.
- Styrkleikar felast í gjöfum veiðiám og góðri staðsetningu.
- Veikleikar eru m.a. fámenni og slæmar samgöngur innan sveitarfélagsins.
- Tækifæri felast í ferðapjónustu, möguleikum á skógrækt og nýtingu á heitu vatni.
- Ný atvinnutækifæri skapast með því að nýta þá orku heima fyrir sem kemur frá Blöndu.
- Tækifæri myndu skapast með frekari sameiningu sveitarfélaga á Norðurlandi vestra.

Yfirlit

Hér er fjallað um íbúapróun, tekjur og gjöld Húnavatnshrepps á íbúa, atvinnulíf, þjónustu, skólasókn og um núverandi stöðu og framtíðarmöguleika sveitarfélagsins.

Húnavatnshreppur er í Austur-Húnavatnssýslu og varð til með sameiningu Bólstaðarhlíðarhrepps, Sveinsstaðahrepps, Svínavatnshrepps, Torfalækjarhrepps og Áshrepps árið 2006. Það sem einkum einkennir Húnavatnshrepp er dreifð byggð, því ekki er um neitt eiginlegt þéttbýli að ræða. Flatarmál hreppsins er 3.817 km² og búa færri en einn íbúi á hverjum ferkílómetra.

Íbúum í Húnavatnshreppi hefur fækkað mikið undanfarin ár og eru einstaka aldurshópar fámennir eins og fram kemur á mynd sem sýnir aldursdreifingu 1.12.2006. Karlar eru fleiri en konur eins og víðast á landsbyggðinni. Meðalaldur í Húnavatnshreppi er 36,9 ár, en hann er 35,7 ár á landsvísu. Skatttekjur sveitarfélagsins á íbúa eru háar og er fjármunum einkum varið til fræðslu- og uppeldismála.

Atvinnulíf í Húnavatnshreppi er einhæft en landbúnaður er öflugur, einkum sauðfjárbúskapur. Önnur atvinnustarfsemi er eingöngu í þjónustu. Flest störf eru í landbúnaði. Þjónustustig er frekar lágt miðað við önnur sveitarfélög í úttektinni, en nær öll þjónusta er sótt til annarra sveitarfélaga.

Vegalengd til Reykjavíkur er 239 km sem er talsvert styttra en meðal vegalengd í úttektinni. Mjög stutt er í næsta þjónustukjarna, sem er Blönduós, eða 18 km, en eru 142 km að meðaltali í úttektinni. Skólasókn 16-20 ára mælist nokkuð hærri en að meðaltali í úttektinni og í Reykjavík, en lægri í aldurshópnum 21-29 ára.

Styrkleikar sveitarfélagsins felast m.a. í landgæðum og góðri staðsetningu. Veikleikar er fámenni og strjálbýli og einhæfni atvinnulífs. Tækifæri til sóknar eru í ferðapjónustu og nýtingu orku í heimabyggð frá Blönduvirkjun til orkufreks iðnaðar. Tækifæri eru til að auka menningartengda ferðapjónustu.

Umfjöllun í þessari skýrslu um núverandi stöðu og framtíðarhorfur, styrkleika, veikleika og tækifæri, byggir alfarið á viðtölum við sveitarstjórnarmenn.

Íbúapróun

Í Húnavatnshreppi voru 451 íbúi 1. desember 2007 og hefur fækkað um 125 íbúa frá 1991. Í heild fækkaði íbúum á 15 ára tímabili um 19,6%. Íbúum fækkaði meira á seinasta tímabilinu en fyrri tímabilum.

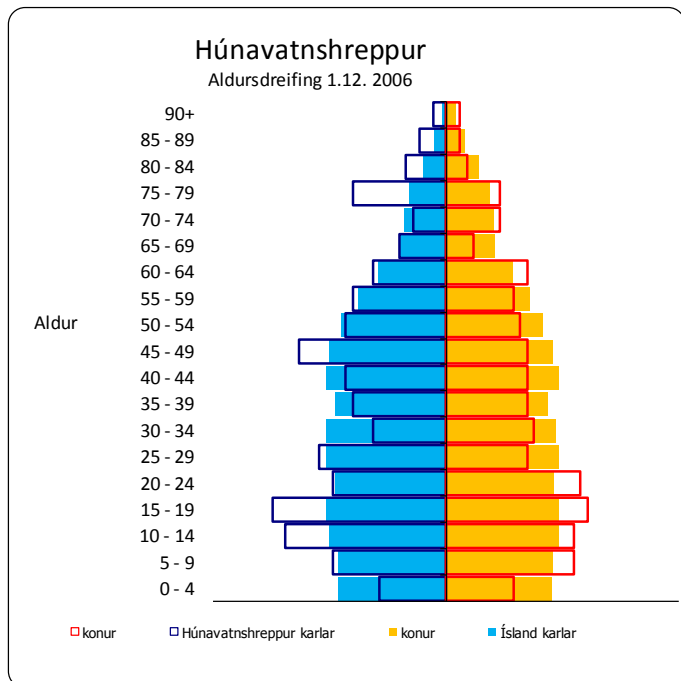
Fjöldi íbúa

Tímabil	Fækkun íbúa %	Fækkun íbúa %		
		Karlar	Konur	Heildar
Frá 1991 til 2006	15 ár	-21,9	-16,7	-19,6
Frá 1991 til 1996	5 ár	-9,0	-7,9	-8,5
Frá 1996 til 2001	5 ár	-2,0	-3,9	-2,8
Frá 2001 til 2006	5 ár	-12,5	-5,8	-9,6

Byggðastofnun / Hagstofa Íslands

Aldurstré sýnir hlutfallslegan mismun á aldurssamsetningu Íslendinga og íbúa Húnavatnshrepps. Yngsti íbúahópurinn í Húnavatnshreppi er fámennur og hópar að 19 ára aldri eru hlutfallslega fjölmennir miðað við landið í heild.

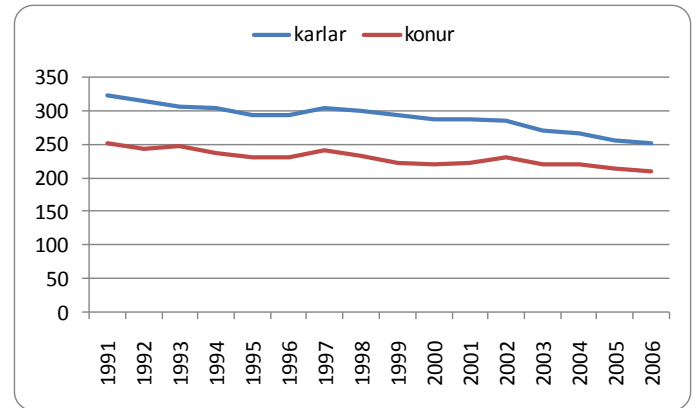
Aldursdreifing



Byggðastofnun / Hagstofa Íslands

Konur voru allt að 30% færri en karlar í Húnavatnshreppi á tímabilinu. Konur voru samtals 210 á móti 253 körlum 1. desember 2006, eða 20,5% færri en karlar.

Íbúapróun eftir kyni

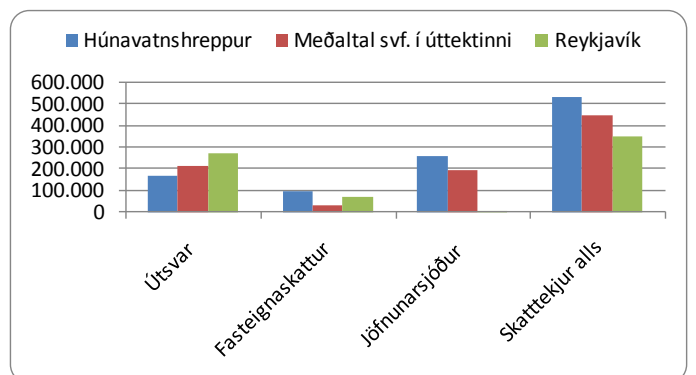


Byggðastofnun / Hagstofa Íslands

Tekjur og gjöld sveitarfélagsins á íbúa

Útvarstekjur Húnavatnshrepps eru lægri en meðal útvarstekjur í úttektinni. Tekjur vegna greiðslu fasteignaskatts frá Blönduvirkjun hækka fasteignaskattstekjur á íbúa. Framlag Jöfnunarsjóðs á íbúa er hátt, eða 49% af skatttekjum á íbúa. Skatttekjur alls á íbúa eru hærri en meðaltal í úttektinni og í Reykjavík.

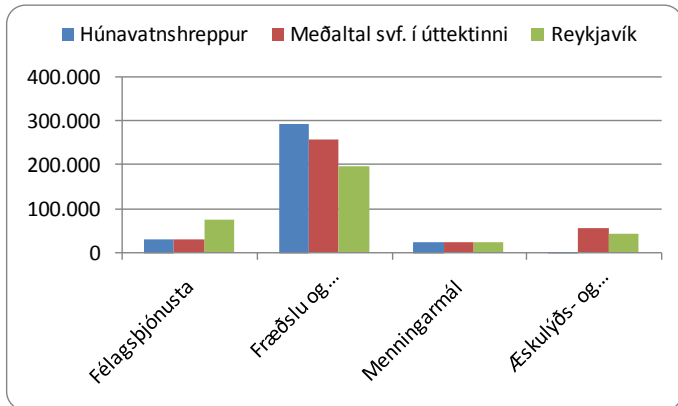
Tekjur kr. á íbúa 2006



Byggðastofnun / Samband. ísl. svf.

Framlög sveitarfélagsins til félagsþjónustu og æskulýðsmála á íbúa eru lág. Varið er hærri upphæð á íbúa til fræðslu- og menningarmála en að meðaltali í úttektinni og í Reykjavík.

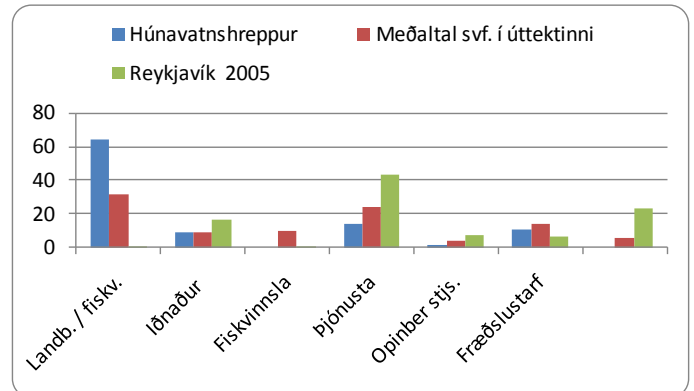
Gjöld kr. á íbúa 2006



Byggðastofnun / Samband. ísl. svf.

Í Húnavatnshreppi eru hlutfallslega flest störf í landbúnaði, eða 64%. Um 15% starfa eru í þjónustu, í menntun og menningu eru 11% starfa, en 14% að meðaltali í úttektinni og 7% í Reykjavík.

Hlutfallsleg skipting starfa



Byggðastofnun / Hagstofa Íslands

Fyrirtæki og störf

Í Húnavatnshreppi eru 139 fyrirtæki (hvert býli talið sem fyrirtæki) með 223 störf. Flest fyrirtæki eru í landbúnaði, samtals 92 með 143 störf. Í þjónustu eru 39 fyrirtæki með 33 störf.

Fjöldi og skipting fyrirtækja og starfa

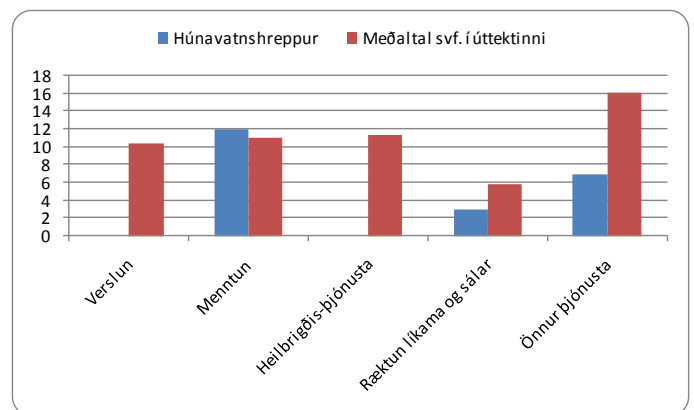
Í maí 2007	Fyrirtæki	Störf
Fjöldi	139	223
Landb. og fiskv.	92	143
Iðnaður	3	21
Fiskvinnsla	0	0
Þjónusta	39	33
Opinber stj.	1	3
Mennt./ menning	4	24
Heilb./ félagsþj.	0	0

Byggðastofnun/Atvinnuþróunarfélög

Þjónusta

Verslun og heilbrigðisþjónusta er ekki fyrir hendi í Húnavatnshreppi, en sú þjónusta er sótt til Blönduóss. Menntun mælist herra en meðaltal í úttektinni. Önnur þjónusta mælist undir meðaltali í úttektinni.

Samanburður á þjónustu

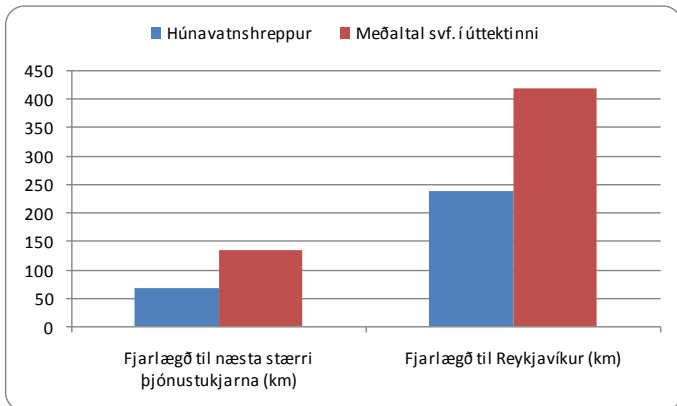


Byggðastofnun / Háskóli Íslands

Fjarlægð til þjónustu

Íbúar Húnavatnshrepps sækja að mestu þjónustu til Blönduóss sem er í um 18 km fjarlægð. Til Sauðárkróks sem er stærri þjónustukjarni eru 68 km, en meðaltalsfjarlægð í úttektinni er 133 km. Til Reykjavíkur eru 239 km, en 420 km að meðaltali í úttektinni.

Vegalengd í þjónustu

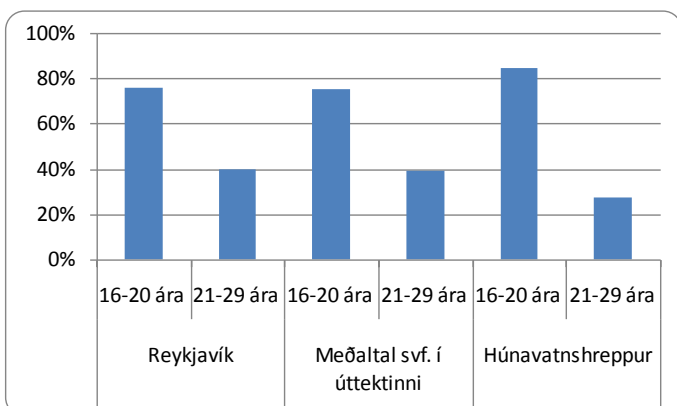


Byggðastofnun / Háskóli Íslands

Skólasókn á framhalds- og háskólastigi

Árið 2006 var hlutfall unglinga 16-20 ára í framhaldsskóla, með lögheimili í Húnavatnshreppi, hærra en í Reykjavík og að meðaltal í úttektinni. Skólasókn 21-29 ára er mun minni.

Hlutfall nemenda af íbúafjölda



Byggðastofnun / Hagstofa Íslands

Núverandi staða og möguleikar

Styrkleikar

Styrkleikar Húnavatnshrepps liggja fyrst og fremst í landgæðum, en sveitarfélagið er mjög víðfeðmt. Í sveitarfélaginu eru mjög gjöfular veiðiar og er land víða vel fallið til skógræktar. Til framtíðar liggja styrkleikar í fjölbreyttri ferðaþjónustu og mögulegri frístundabyggð. Svæðið er tiltölulega vel staðsett landfræðilega þegar tekið er mið af helstu þéttbýlistöðum á landinu og þar með markaði.

Veikleikar, ógnanir

Veikleikar eru þeir helstir að byggðin er fámenn og strjálbýl og atvinnulíf er einhæft. Landbúnaður sem er nær eini atvinnuvegurinn er á undanhaldi. Samgöngur eru ekki góðar innan sveitarfélagsins, en víða er ekki bundið slitlag á vegum. Ungt fólk flytur burt, fyrst í skóla og svo í atvinnuleit vegna þess að atvinnutækifæri eru ekki fyrir hendi. Lág laun og skortur á tækifærum er ógn fyrir allt Norðurland vestra.

Tækifæri

Tækifærin felast einkum í ferðaþjónustu og frekari landnýtingu til skógræktar. Mikið er af heitu vatni sem getur skapað ný tækifæri bæði í ferðaþjónustu og iðnaði ásamt frekari orkusölu. Tækifæri í ferðaþjónustu geta skapast með nýjum Kjalvegi. Menningartengd ferðaþjónusta er í miklum vexti með uppbyggingu kirkjustaðarins á Þingeyrum. Tækifæri til að auka skólustarf og menntun liggja í frekari samvinnu og sameiningu sveitarfélaga á Norðurlandi vestra. Stærri einingar eru sterkari þegar skapa þarf ný atvinnutækifæri með því að nýta þá orku heima fyrir sem kemur frá Blöndu.