

BYGGÐARLÖG MEÐ VIÐVARANDI FÓLKSFÆKKUN

KALDRANANESHREPPUR



Byggðastofnun

Júlí 2008

Sigríður K. Þorgrímsdóttir

Halldór V. Kristjánsson

Kaldrananeshreppur

Helstu niðurstöður

- Íbúum fækkaði um 42% á tímabilinu 1991-2006.
- Aldursdreifing er mikið skekkt og vantar í bæði yngstu og elstu aldurshópa.
- Konur voru 5,8% fleiri en karlar 1. desember 2006, sem er öfugt það sem almennt gerist á landsbyggðinni.
- Skatttekjur sveitarfélagsins á íbúa voru hærri en að meðaltali í úttektinni.
- Framlög sveitarfélagsins á íbúa til æskulýðs- og íþróttamála voru hærri en meðaltal í úttektinni.
- Flest störf eru í fiskvinnslu eða 35%.
- Þjónustustig er undir meðaltali í úttektinni.
- Skólasókn 16-20 ára er undir meðaltali í úttektinni, en yfir meðaltali í aldurshópnum 21-29 ára.
- Góð samstaða íbúa er styrkleiki og sýnir sig t.d. kringum árlega íbúahátíð.
- Veikleikar eru m.a. skortur á gistirými á svæðinu, verslunin er í hættu, samgöngur eru ekki nógu góðar og fjarskipti eru léleg.
- Tækifæri felast í ferðaþjónustu og að byggja á því sem fyrir er, þ.e. sjávarútvegi.
- Sjóflutningar eru mikilvægir, einnig fyrir Vestfirði í heild.
- Vegur um Arnkötludal mun auka tækifærin á Ströndum.

Yfirlit

Hér er fjallað um íbúapróun, tekjur og gjöld Kaldrananeshrepps á íbúa, atvinnulíf, þjónustu, skólasókn og um núverandi stöðu og framtíðarmöguleika sveitarfélagsins. Hafa ber í huga að vegna fámennis í sveitarfélaginu getur verið varasamt að draga ályktanir af tölfræðilegum upplýsingum eða bera saman við fjölmennari byggðarlög.

Kaldrananeshreppur í Strandasýslu nær frá Selá í Steingrímsfirði að sunnan að Spena norðan við Kaldbaksvík. Í hreppnum er þorpið Drangnes á Selströnd norðan við Steingrímsfjörð. Nokkur byggð er einnig í Bjarnarfirði milli Steingrímsfjarðar og Kaldbaksvíkur.

Flatarmál sveitarfélagsins er 387 km² og búa færri en einn íbúi á hverjum ferkílómetra.

Íbúum í Kaldrananeshreppi hefur fækkað mikið undanfarin ár og eru einstaka aldurshópar fámennir eins og fram kemur á mynd sem sýnir aldursdreifingu 1.12.2006. Sökum fámennis vantar nær alveg einstaka aldurshópa. Konur eru fleiri en karlar í Kaldrananeshreppi sem er á annan veg en víðast á landsbyggðinni. Meðalaldur í Kaldrananeshreppi er nokkuð hár eða 43,5 ár, en hann er 35,7 ár á landsvísu. Skatttekjur sveitarfélagsins á íbúa eru háar og er fjármunum einkum varið til fræðslu- og uppeldismála en fjármunir á íbúa til æskulýðs- og íþróttamála eru yfir meðaltali í úttektinni.

Atvinnulíf í Kaldrananeshreppi er einhæft, en eingöngu er um landbúnað og smátuðgerð að ræða. Landbúnaður í sveitarfélaginu er eingöngu fjárbúskapur. Flest störf eru í fiskvinnslu. Fyrirtæki og stofnanir eru 11 talsins. Sveitarfélagið á í rekstri Drangs og hótelineu á Laugarhóli. Á Drangnesi er útibú kaupfélagsins. Í grunnskólanum eru allar bekkjardeildir, nemendur í skólanum eru 16. Einnig er leikskóli með fjögur börn og einn starfsmann. Fá störf eru í þjónustu enda mælist þjónustustig mjög lágt í Kaldrananeshreppi miðað við önnur sveitarfélög í úttektinni. Engir iðnaðarmenn eru á Drangnesi, slík þjónusta er sótt til Hólmavíkur, sem og flest önnur þjónusta svo og félags- og menningarlíf. Læknisþjónusta er frá Hólmavík.

Vegalengd til Reykjavíkur eru 306 km sem er skemmra en meðal vegalengd í úttektinni. Skólasókn 16-20 ára er lægri en að meðaltali í úttektinni og í Reykjavík, en töluvert hærri í aldurshópnum 21-29 ára, en taka verður tillit til fámennis í sveitarfélaginu.

Styrkleikar liggja m.a. í samstöðu íbúa. Veikleikar eru m.a. að samfélagið er að eldast, ógnun við sjávarútveg er að kvóti er ótryggur. Það vantar aukið gistirými fyrir ferðamenn og nettengingar eru slæmar. Tækifæri til sóknar felast m.a. í ferðaþjónustu. Tækifæri í sjávarútvegi gætu komið með aðgangi að kvóta sem sveitarfélagið leigði út.

Umfjöllun í þessari skýrslu um núverandi stöðu og framtíðarhorfur, styrkleika, veikleika og tækifæri, byggir alfarið á viðtölum við sveitarstjórnarmenn.

Íbúapróun

Í Kaldrananeshreppi voru 102 íbúar 1. desember 2007 og hefur fækkað um 72 íbúa frá 1991. Í heild fækkaði íbúum á 15 ára tímabili um 42,0%, mest á tímabilinu 2001-2006, eða um 23,5%.

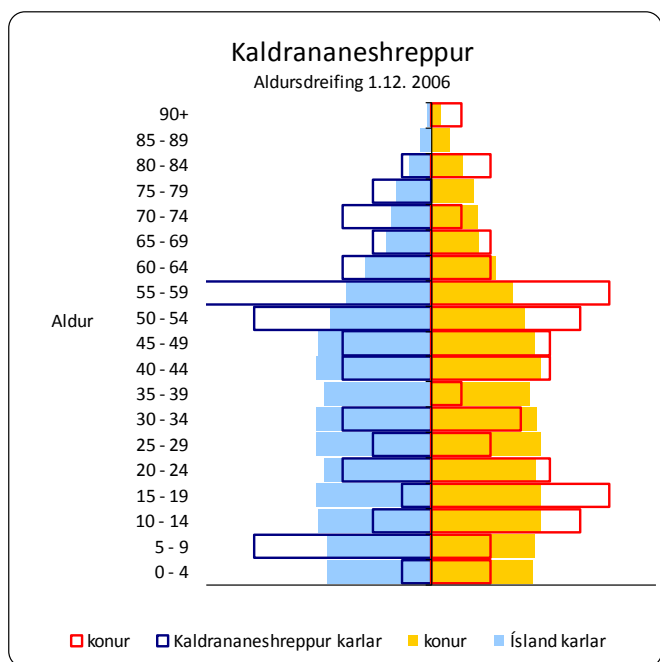
Fjöldi íbúa

	Frá	Til	Fækkun íbúa		
			Karlar	Konur	Heildar
Frá 1991 til 2006	15 ár		-42,4	-41,6	-42,0
Frá 1991 til 1996	5 ár		-27,1	-18,0	-22,4
Frá 1996 til 2001	5 ár		4,8	-8,2	-2,2
Frá 2001 til 2006	5 ár		-24,6	-22,4	-23,5

Byggðastofnun / Hagstofa Íslands

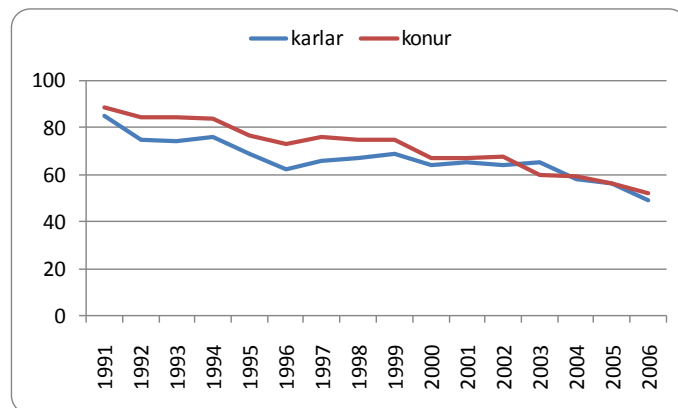
Aldurstré sýnir hlutfallslegan mismun á aldursamsetningu Íslendinga og íbúa Kaldrananeshrepps. Aldursdreifing er í heild mikið skekkt þegar borið er saman við aldursdreifingu á landinu öllu. Íbúafjöldi er ekki í réttu hlutfalli, hvorki í aldurshópum né eftir kyni. Elstu og yngstu aldurshóparnir eru hlutfallslega fámennir miðað við landið allt.

Aldursdreifing



Karlar voru allt að 15% færri en konur í Kaldrananeshreppi á tímabilinu. Karlar voru samtals 49 á móti 52 konum þann 1. desember 2006 eða 5,8% færri en konur.

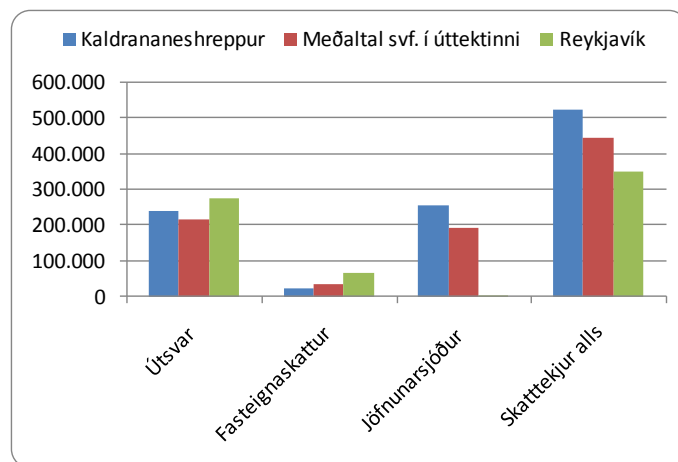
Íbúapróun eftir kyni



Tekjur og gjöld sveitarfélagsins á íbúa

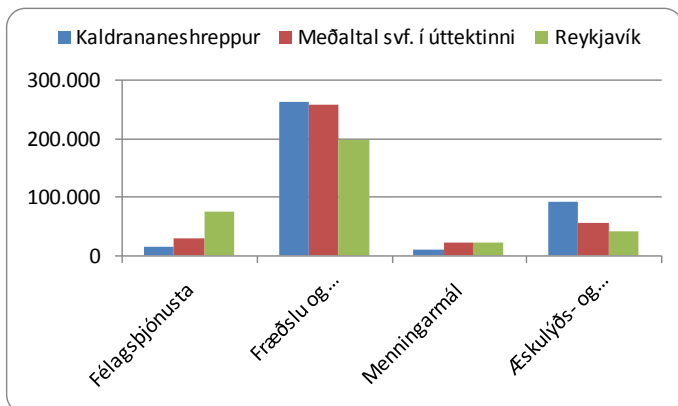
Útsvarstekjur Kaldrananeshrepps á íbúa eru hærri en meðal útsvarstekjur í úttektinni. Framlag Jöfnunarsjóðs á íbúa er hærri en meðaltal í úttektinni, eða 49% af skatttekjum alls á íbúa. Skatttekjur alls á íbúa eru hærri en að meðaltali í úttektinni og í Reykjavík.

Tekjur kr. á íbúa 2006



Framlag sveitarfélagsins á íbúa til félagsþjónustu er lágt. Framlög á íbúa til fræðslu- og uppeldismála eru svipuð og meðaltal í úttektinni, en 25% hærri en í Reykjavík. Varið er lægri upphæð á íbúa til menningarmála og hærri upphæð til æskulýðs- og íþróttamála en að meðaltali í úttektinni og í Reykjavík.

Gjöld kr. á íbúa 2006



Byggðastofnun / Samband. ísl. svf.

Fyrirtæki og störf

Í Kaldrananeshreppi eru 11 fyrirtæki með 35 störf. Flest fyrirtæki eru í landbúnaði og fiskveiðum, samtals þrjú með 10 störf og í fiskvinnslu er eitt fyrirtæki með 12 störf. Í opinberri stjórnslu og menntun og menningu eru þrjú störf í hvorri grein.

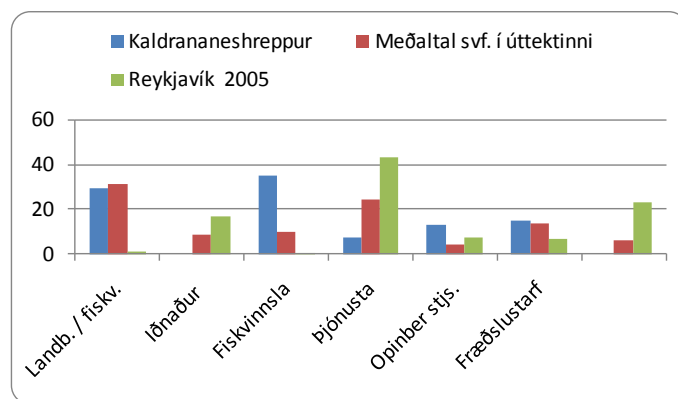
Fjöldi og skipting fyrirtækja og starfa

Í maí 2007	Fyrirtæki	Störf
Fjöldi	11	35
Landb. og fiskv.	3	10
Iðnaður	0	0
Fiskvinnsla	1	12
Þjónusta	2	3
Opinber stjs.	3	5
Mennt./ menning	2	5
Heilb./ félagsþj.	0	0

Byggðastofnun/Atvinnuþróunarfélög

Í Kaldrananeshreppi eru hlutfallslega flest störf í fiskvinnslu, eða um 35%. Um 29% starfa eru í landbúnaði og fiskveiðum, en 32% að meðaltali í úttektinni og 1% í Reykjavík og 15% starfa eru í menntun og menningu.

Hlutfallsleg skipting starfa

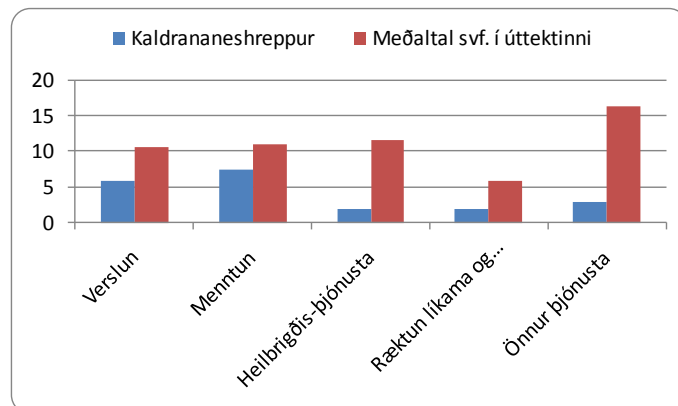


Byggðastofnun / Hagstofa Íslands

Þjónusta

Þjónustustig í Kaldrananeshreppi mælist lægra en að meðaltali í úttektinni og heilbrigðisþjónusta og önnur þjónusta mælast áberandi langt undir meðaltali. Menntunarmöguleikar mælast undir meðaltali í úttektinni.

Samanburður á þjónustu

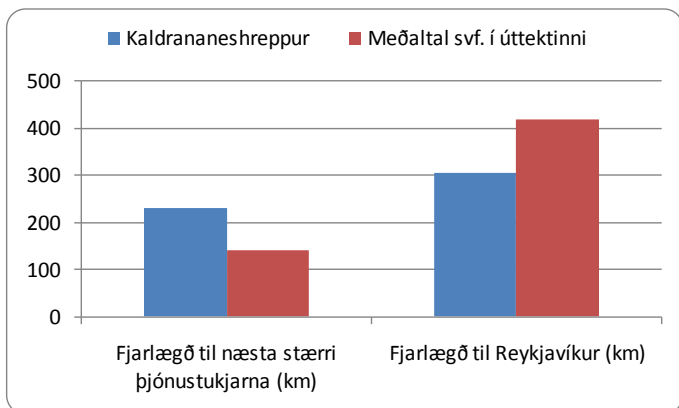


Byggðastofnun / Háskóli Íslands

Fjarlægð til þjónustu

Fjarlægð til næsta stærri þjónustukjarna (Borgarness) eru 232 km, sem er töluvert lengri vegalengd en meðaltal í úttektinni. Til Reykjavíkur eru 306 km sem er heldur styttra en að meðaltali í úttektinni.

Vegalengd í þjónustu

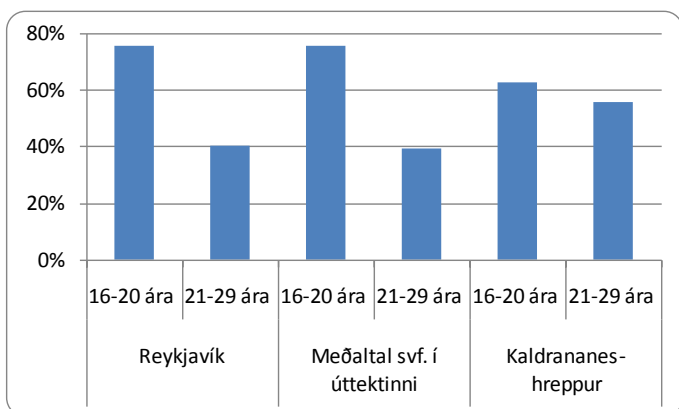


Byggðastofnun / Háskóli Íslands

Skólasókn á framhalds- og háskólastigi

Árið 2006 var hlutfall unglinga 16-20 ára í framhaldsskóla, með lögheimili í Kaldrananeshreppi 63%, en hlutfall sambærilegs hóps í Reykjavík og meðaltal í úttektinni var um 75%. Skólasókn 21-29 ára var um 56%, en um 40% að meðaltali í úttektinni og í Reykjavík.

Hlutfall nemenda af íbúafjölda



Byggðastofnun / Hagstofa Íslands

Núverandi staða og möguleikar

Styrkleikar

Samstaða íbúa í hreppnum er góð, t.d. kringum árlega íbúahátíð, svonefnda Bryggjuhátíð. Þangað koma um 1500 manns, ekki síst brottfluttir heimamenn. Þátttaka er mikil og allir koma að með einum eða öðrum hætti, jafnvel gestirnir líka. Þetta gefur hagnað og sveitarfélagið hefur ekki þurft að standa undir kostnaði. Á Drangsnesi er hitaveita og húsahtun því ódýr. Sundlaug er á staðnum og svo eru heitir pottar í fjöruborðinu. Það er einnig styrkleiki að hafa verslun á staðnum. Í samgönguáætlun er gert ráð fyrir bundnu slitlagi til Drangsness. Vegur um Arnkötuldal mun hafa jákvæð áhrif á Ströndum.

Veikleikar, ógnanir

Samfélagið er að eldast, það vantar ungt fólk til að taka við, hvort heldur er í sjávarútvegi eða landbúnaði. Kvótinn er ekki nægur og hann er ótryggur og ekki fastur við byggðarlagið. Áður var rækjuvinnsla á staðnum, landað á Hólmavík og keyrt á Drangsnis. Byggðakvóti reiknaður af rækjutapi kemur ekki í Kaldrananeshrepp. Sveitarfélagið verður að taka þátt í atvinnurekstri og það á hlutfé í Glámu, fiskvinnslunni Drangi og hótelinu á Laugarhóli. Ferðamannastraumur hefur aukist, en svæðið er vanbúið að taka við honum, það vantar gistirými, sérstaklega fyrsta flokks. Á Drangsnesi býður aðeins einn aðili gistingu, en það er í raun bara lítil íbúð. Slæmar samgöngur eru við Bjarnardal, brúin tekur ekki meira en 7 tonna öxulþunga. Það vantar enn malbik frá Hólmavík til Drangsness og vegurinn verður eitt svað í bleytu. Það stendur til að lengja slitlagið en ekki alla leið, það verða 7 km eftir. Fjarskiptin eru enn léleg, sem sagt örbylgjusamband og flutningsgetan er mjög lítil. ADSL hefur ekki fengist vegna fámennis. Gsm-samband er rétt yfir þorpínu – sem var óvart, sendirinn sneri vitlaust! Ástandið í fjarskiptum hamlar því að fólk vilji setjast að á staðnum, t.d. flutti kerfisfræðingur sem tók vinnuna með sér frá Reykjavík í sveitarfélagið, en það gekk ekki upp og hann fór aftur. Fólk sem vill t.d. mennta sig í fjarnámi á þess varla kost. Verslunarrekstur er í hættu því líklegt er að útibú kaupfélagsins loki er núverandi verslunarstjóri hættir. Sveitarfélagið var ekki með mótaðar tillögur inn í vaxtarsamning og Vestfjarðaskýrslu, þær komu frá

Strandabyggð, einnig frá Reykhólahreppi, en þeirra tillögur náðu ekki í gegn. Ekki er ánægja með hlut Stranda í þessum tillögum.

Tækifæri

Tækifæri felast í ferðapjónustu og í fjarvinnslu – að því gefnu að tengingar verði í lagi. Það er mikilvægt að halda því sem til staðar er og byggja á því, t.d. í sjávarútvegi, í honum felast tækifæri, t.d. með byggðakvóta. Stutt er á miðin sem er styrkur. Svæðið er mjög vel fallið til sauðfjárræktar, en það þarf aukabúgrein með. Sjóflutningar eru mikilvægir, t.d. fyrir vinnsluna og til að fá flutningskostnað niður. Þetta myndi skipta máli fyrir Vestfirði í heild. Hafnargjöld koma líka inn í, að þau fari ekki bara til Reykjavíkur, en nú þarf öll vara að fara um höfnina í Reykjavík og þar eru teknir tollar. Bjartsýnin er í ferðapjónustunni. Kannski mætti markaðssetja Drangsnæs sem sjávarþorp úti á landi. Hótelið á Laugarhóli hefur verið rekið hjálparlítið s.l. fimm ár og gefið tekjur til sveitarfélagsins. Það þarf að auka gistirými fyrir ferðamenn á svæðinu og mesti rekstrargrundvöllurinn er á Laugarhóli. Þar er hægt að taka rúmlega 20 manns í gistingu og mörg herbergi eru með baði. Staðurinn er mjög miðsvæðis á Ströndum. Vegur um Arnkötludal mun hafa bæði jákvæð og neikvæð áhrif, hann eykur möguleika í ferðapjónustu, en hefur jafnframt neikvæð áhrif varðandi verslun á svæðinu. Mikilvægt er að ná inn í ferðamannaradíusinn frá Reykjavík og vonandi komast Strandir inn á kortið með þessum nýja vegi.