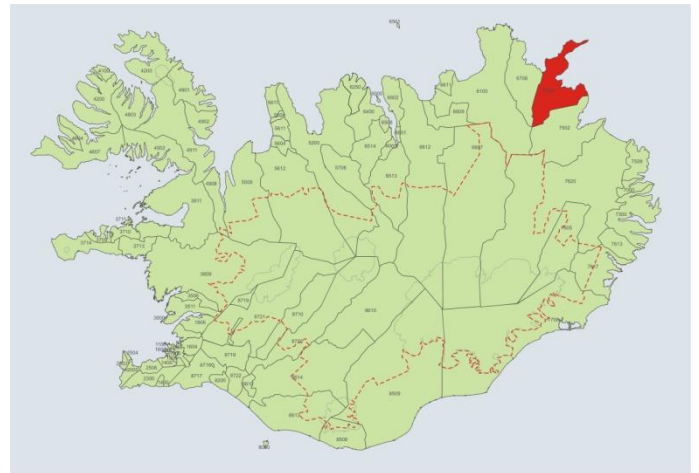


BYGGÐARLÖG MEÐ VIÐVARANDI FÓLKSFÆKKUN

LANGANESBYGGÐ



Byggðastofnun

Júlí 2008

Sigríður K. Þorgrímsdóttir

Halldór V. Kristjánsson

Langanesbyggð

Helstu niðurstöður

- Íbúum fækkaði um 12,8% á tímabilinu 1991-2006.
- Aldursdreifing er skekkt og íbúar 40-54 ára eru hlutfallslega fjölmennir m.v. landið allt.
- Karlar voru 18,6% fleiri en konur 1. desember 2006.
- Skatttekjur sveitarfélagsins á íbúa eru hærri en að meðaltali í úttektinni.
- Framlög sveitarfélagsins á íbúa til fræðslu- og uppeldismála og til æskulýðs- og íþróttamála eru hærri en meðaltal í úttektinni.
- Um 42% starfa eru í fiskveiðum og landbúnaði.
- Þjónustustig mælist hærra en að meðaltali í úttektinni.
- Fjarlægðir eru miklar, t.d. lengsta fjarlægð í loftlínu til höfuðborgarinnar af öllum sveitarfélögum í úttektinni.
- Skólasókn 16-29 ára er talsvert minni en að meðaltali í úttektinni.
- Þetta er gott svæði fyrir frumvinnslugreinar.
- Talsvert er af ungu fólki í sveitarfélaginu og góður frumkvöðlaandi.
- Slæmar samgöngur eru veikleiki, en gerð nýs vegar um Hófaskarð hefur dregist.
- Óvíst er að álver á Bakka hafi jákvæð áhrif á þessu svæði.
- Tækifæri felast í sérhæfingu í sjávarútvegi.

Yfirlit

Hér er fjallað um íbúapróun, tekjur og gjöld Langanesbyggðar á íbúa, atvinnulíf, þjónustu, skólasókn og um núverandi stöðu og framtíðarmöguleika sveitarfélagsins.

Langanesbyggð er á og við Langanes á norðausturhorni landsins. Það varð til við sameiningu Þórshafnarhrepps og Skeggjastaðarhrepps. Flatarmál sveitarfélagsins er 1.333 km² og búa færri en einn íbúi á hverjum ferkílómetra.

Íbúum í Langanesbyggð hefur fækkað nokkuð undanfarin ár og eru einstaka aldurs hópar fámennir eins og fram kemur á mynd sem sýnir aldursdreifingu 1.12.2006. Karlar eru fleiri en konur eins og víðast á landsbyggðinni. Meðalaldur í Langanesbyggð er 36,9 ár, en er 35,7 ár á landsvísu. Skatttekjur sveitarfélagsins á íbúa eru háar og er fjármunum einkum varið til fræðslu- og uppeldismála og einnig eru talsverðir fjármunir á íbúa lagðir til æskulýðs- og íþróttamála.

Atvinnulíf í Langanesbyggð felst einkum í fiskveiðum og fiskvinnslu. Langstærsti vinnuveitandinn er HP með allt að 80 manns á sjó og í landi. Nokkrir erfiðleikar hafa hins vegar verið undanfarið við hráefnisöflun. Í hinum gamla Þórshafnarhreppi má segja að sauðfjárbúskapur standi traustum fótum. Í landbúnaði hefur verið stundað metnaðarfullt ræktunarstarf sem hefur skilað sé í betri afurðum og markaði fyrir hrúta til undaneldis á sæðingastöðvum og til bænda víða um land. Kúabúskapur lagðist af á svæðinu fyrir 8-10 árum. Mörg störf eru í þjónustu en þjónustustig mælist ágætlega hátt í Langanesbyggð miðað við önnur sveitarfélög í úttektinni.

Vegalengd til Reykjavíkur eru 659-692 km (eftir því hvort farið er frá Þórshöfn eða Bakkafirði) sem er talsvert lengra en meðal vegalengd úttektinni. Flugfélag Íslands heldur uppi flugi um Akureyri til Langanesbyggðar. Skólasókn 16-29 ára er töluvert minni en að meðaltali í úttektinni.

Styrkleikar eru m.a. að svæðið er gott til sauðfjárræktar og sjávarútvegs og meðalaldur er tiltölulega lágur. Vegalengdir og slæmar samgöngur eru veikleikar sem og einhæfni í atvinnulífi. Tækifæri til sóknar eru í ferðaþjónustu með bættum samgöngum. Möguleikar felast einnig í sérhæfingu í sjávarútvegi og má þá nefna kúfiskvinnsluna. Samgöngubætur með Norðausturvegi um Hófaskarð munu auka tækifærin á svæðinu.

Umfjöllun í þessari skýrslu um núverandi stöðu og framtíðarhorfur, styrkleika, veikleika og tækifæri, byggir alfarið á viðtölum við sveitarstjórnarmenn.

Íbúapróun

Í Langanesbyggð voru 479 íbúar 1. desember 2007 og hefur fækkað um 115 íbúa frá 1991. Í heild fækkaði íbúum á 15 ára tímabili um 12,8%, mest á tímabilinu 1996-2001 eða um 9,8%.

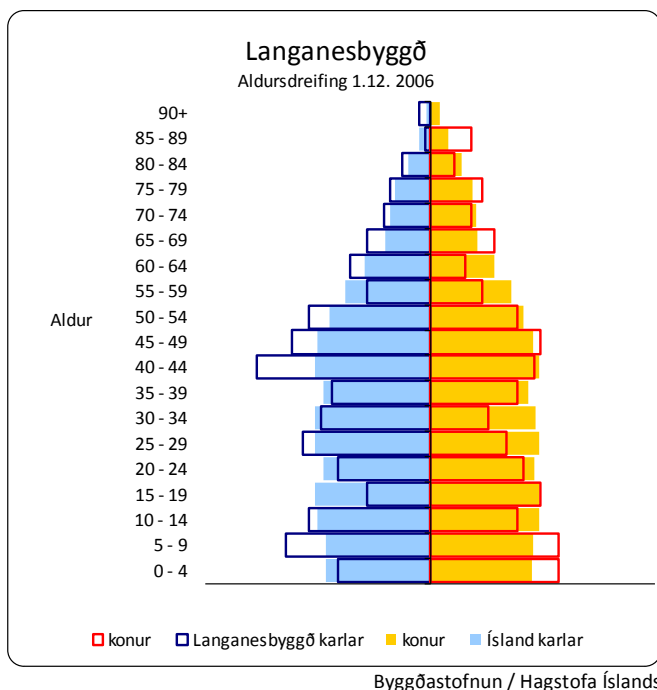
Fjöldi íbúa

	Frá 1991 til 2006	15 ár	Fækkun íbúa %		
			Karlar	Konur	Heildar
	Frá 1991 til 2006	15 ár	-14,8	-10,2	-12,8
	Frá 1991 til 1996	5 ár	3,9	2,7	3,4
	Frá 1996 til 2001	5 ár	-9,3	-10,3	-9,8
	Frá 2001 til 2006	5 ár	-9,6	-2,5	-6,5

Byggðastofnun / Hagstofa Íslands

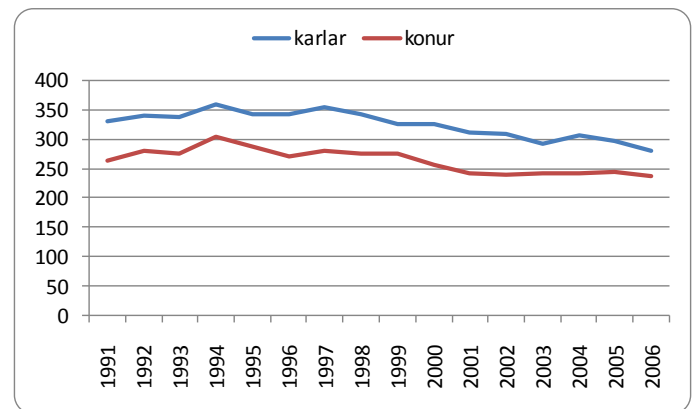
Aldurstré sýnir hlutfallslegan mismun á aldursamsetningu Íslendinga og íbúa Langanesbyggðar. Aldursdreifing í Langanesbyggð er í heild nokkuð skekkt þegar borið er saman við aldursdreifingu á landinu öllu. Nokkur kynjahalli er í einstaka aldurshópum. Aldurshóparnir 40-54 ára eru hlutfallslega fjölmennir og í elstu aldurshópunum er nokkur kynjahalli miðað við landið allt.

Aldursdreifing



Karlar í Langanesbyggð eru fleiri en konur allt tímabilið, mestur var munurinn árið 2002 þegar karlar voru tæplega 30% fleiri en konur. Karlar voru samtals 281 á móti 237 konum þann 1. desember 2006 eða 18,6% fleiri en konur.

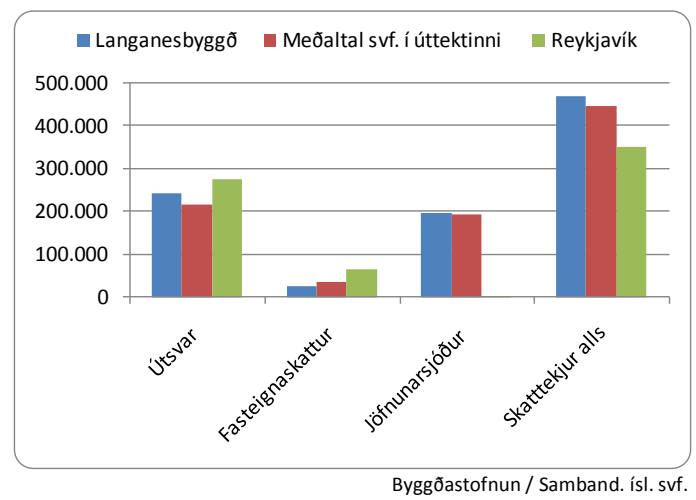
Íbúapróun eftir kyni



Tekjur og gjöld sveitarfélagsins á íbúa

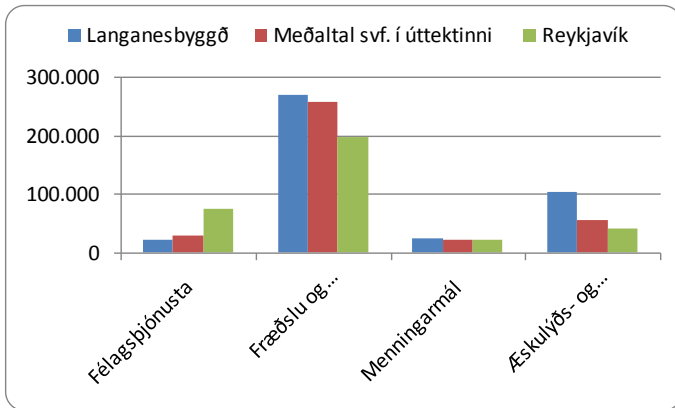
Útsvarstekjur í Langanesbyggð á íbúa eru hærri en að meðaltali í úttektinni, en 23% lægri en í Reykjavík. Tekjur af fasteignasköttum eru lágar. Framlag Jöfnunarsjóðs á íbúa er svipað og meðaltal í úttektinni, eða 41,8% af skatttekjum alls á íbúa. Skatttekjur alls á íbúa eru hærri en að meðaltali í úttektinni og í Reykjavík.

Tekjur kr. á íbúa 2006



Framlag sveitarfélagsins á íbúa til félagsþjónustu er lægra en meðaltal í úttektinni og í Reykjavík, en framlög á íbúa til fræðslu- og uppeldismála eru hærri. Varið er svipaðri upphæð á íbúa til menningarmála og hærri upphæð til æskulýðs- og íþróttamála en að meðaltali í úttektinni og í Reykjavík.

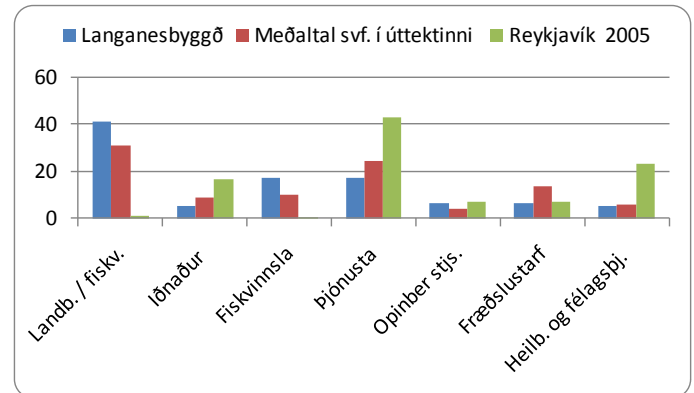
Gjöld kr. á íbúa 2006



Byggðastofnun / Samband. ísl. svf.

Í Langanesbyggð eru hutfallslega flest störf í fiskveiðum og landbúnaði, eða um 42%. Í fiskvinnslu og þjónustu eru um 18% starfa í hvorri grein. Hlutfall starfa í opinberri stjórnsýslu er svipað og meðaltal í úttektinni og í Reykjavík, en hlutfall starfa í fræðslustarfsemi og í heilbrigðis- og félagsþjónustu er lægra.

Hlutfallsleg skipting starfa



Byggðastofnun / Hagstofa Íslands

Fyrirtæki og störf

Í Langanesbyggð eru 67 fyrirtæki með 233 störf. Flest fyrirtæki eru í þjónustu, eða 26 með 41 starf og í landbúnaði og fiskveiðum eru 25 fyrirtæki með 97 störf. Í fiskvinnslu eru 40 störf og 43 í opinberri þjónustu.

Fjöldi og skipting fyrirtækja og starfa

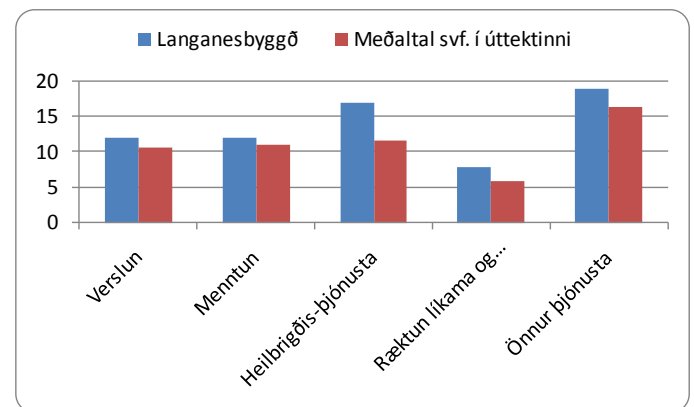
Í maí 2007	Fyrirtæki	Störf
Fjöldi	67	233
Landb. og fiskv.	25	97
Iðnaður	4	12
Fiskvinnsla	4	40
Þjónusta	26	41
Opinber stýs.	3	16
Fræðslustarfsemi	3	15
Heilb./ félagsþj.	2	12

Byggðastofnun/Atvinnuþróunarfélög

Þjónusta

Þjónustustig í Langanesbyggð mælist hærra en meðaltal í úttektinni. Áberandi er hvað heilbrigðisþjónusta mælist hátt yfir meðaltali. Menntunarmöguleikar mælast svipaðir og önnur þjónusta kemur betur út en meðaltalið.

Samanburður á þjónustu

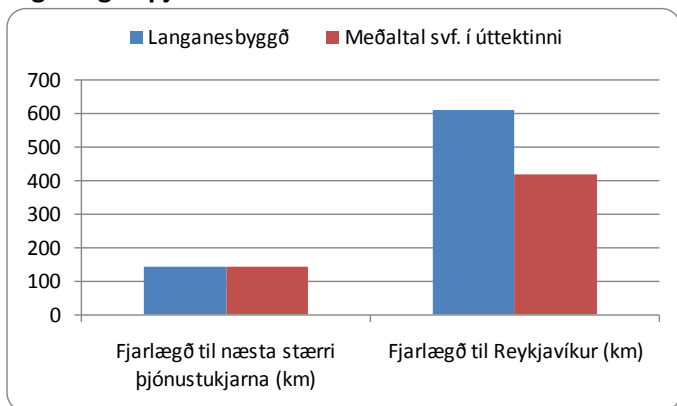


Byggðastofnun / Háskóli Íslands

Fjarlægð til þjónustu

Íbúar Langanesbyggðar sækja lítið þjónustu til Húsavíkur sem er næsti stærri þjónustukjarni í 144-226 km fjarlægð (tilgreindar vegalengdir fara eftir því hvort miðað er við Þórshöfn eða Bakkafjörð). Þar gætu slæmar samgöngur spilað inn í. Til Akureyrar sem er enn stærri þjónustukjarni er vegalengd um 235-303 km. Til Reykjavíkur eru 659-692 km, en eru 420 km að meðaltali í úttektinni.

Vegalengd í þjónustu

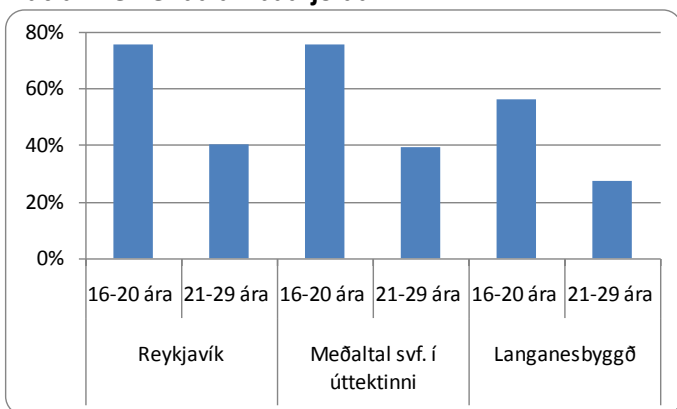


Byggðastofnun / Háskóli Íslands

Skólasókn á framhalds- og háskólastigi

Árið 2006 var hlutfall unglinga 16-20 ára í framhaldsskóla með lögheimili í Langanesbyggð er 56%, en hlutfall sambærilegs hóps í Reykjavík og meðaltal í úttektinni er um 75%. Hlutfall skólasóknar 21-29 ára er um 27% á móti um 40% að meðaltali í úttektinni og í Reykjavík.

Hlutfall nemenda af íbúafjölda



Byggðastofnun / Hagstofa Íslands

Núverandi staða og möguleikar

Styrkleikar

Styrkleikar svæðisins liggja í grunnatvinnuvegunum. Þetta er gott svæði til sauðfjárræktar og vel staðsett gagnvart sjávarmiðum, sérstaklega uppsjávarfiski. Styrkleikar svæðisins liggja að hluta til í jákvæðu viðhorfi íbúanna ásamt miklum frumkvöðlaanda. Eins og aldurstre sýnir er mikið um ungt fólk í Langanesbyggð, sem gæti þá verið skýring. Töluvert er um að ungt fólk kaupi eignir, sem sýnir að það hefur trú á svæðinu. Nefna má spænisvinnslu á Langanesi og silkiprentun á fánum sem er sú eina á landinu.

Veikleikar, ógnanir

Veikleikarnir liggja m.a. í staðsetningu svæðisins, þ.e. svæðið er fjærst í beinni loftlínu frá höfuðborginni. Vegasamgöngur eru slæmar, með malarvegum, en von er um bætur fljótlega með nýjum vegi, Norðausturvegi um Hófaskarð. Slæmar samgöngur þýða lakari heilbrigðisþjónustu og veikari búsetuskilyrði. Sérhæfni og einhæfni fiskvinnslunnar er mikil þar sem nær eingöngu er um uppsjávarafla að ræða og hefur loðnubrestur komið illa við atvinnurekstur á svæðinu undanfarin tvö ár. Markaður fyrir kúfisk hefur einnig verið í lægð og er svo komið að nú sjást í fyrsta sinn í langan tíma atvinnuleysistödur. Uppbygging og þensla svæða bæði austanlands og nú hugsanlega við Húsavík er ógn við svæði eins og Langanesbyggð, þensluáhrif þessara svæða koma með neikvæðum formerkjum inn á jaðarsvæðin.

Tækifæri

Tækifærin felast fyrst og fremst í sérhæfingu í sjávarvinnslunni og má þá nefna kúfiskvinnsluna. Ný tækifæri með kúfisk eru að skapast á Evrópumarkaði. Samstarf Hraðfrystistöðvar Þórshafnar við önnur öflug sjávarútvegsfyrirtæki mun einnig skapa tækifæri í sjávarútvegi. Aðrir þættir sem snerta sjávarútveg og skapa aukin tækifæri eru lega gagnvart norsk-íslensku síldinni og góð hafnaraðstaða. Loks má nefna samgöngubætur með Hófaskarðsleið sem mun auka búsetugæði og efla ferðaþjónustu á svæðinu.