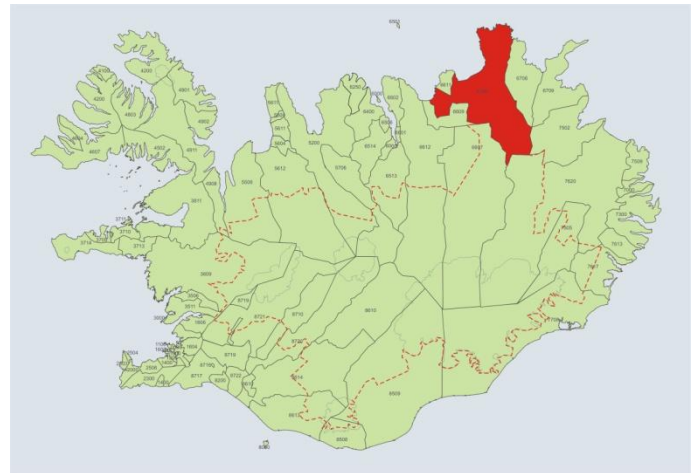


BYGGÐARLÖG MEÐ VIÐVARANDI FÓLKSFÆKKUN

NORÐURÞING



Byggðastofnun

Júlí 2008

Sigríður K. Þorgrímsdóttir

Halldór V. Kristjánsson

Norðurþing

Helstu niðurstöður

- Íbúum fækkaði um 12,6% á tímabilinu 1991-2006.
- Aldursdreifing er skekkt m.v. landið allt, vantar í yngstu hópana en þeir elstu eru fjölmennir.
- Karlar voru 3% fleiri en konur 1. desember 2006.
- Skatttekjur sveitarfélagsins á íbúa voru lægri en að meðaltali í úttektinni.
- Framlög sveitarfélagsins á íbúa til fræðslu- og uppeldismála voru lægri en meðaltal í úttektinni.
- Hlutfallslega flest störf eru í þjónustu, um 34%.
- Þjónustustig mælist hærra en meðaltal í úttektinni.
- Skólasókn 16-29 ára er lægra en meðaltal.
- Styrkleikar eru m.a. að þjónusta og verslun stendur vel á Húsavík, ferðamannastraumur er mikill og vaxandi og mikil orka fyrirfinnst á svæðinu.
- Veikleikar eru m.a. skortur á fjölbreytni í atvinnulífi, slæm fjarskipti og þörf er á vegabótum á austursvæðinu.
- Áföll urðu í sjávarútvegi með lokun Fiskiðjunnar, Gerplu og Jökuls. Einnig var áfall fyrir samfélagið þegar Kþ lokaði.
- Miklar væntingar eru vegna byggingar álvers á Bakka, m.a. hefur fasteignaverð hækkað.
- Sveitarfélagið hefur þá stefnu að byggja upp jákvæðni og bjartsýni.

Yfirlit

Hér er fjallað um íbúaþróun, tekjur og gjöld Norðurþings á íbúa, atvinnulíf, þjónustu, skólasókn og um núverandi stöðu og framtíðarmöguleika sveitarfélagsins.

Sveitarfélagið Norðurþing er í Þingeyjarsýslu. Það varð til við sameiningu Húsavíkurbæjar, Öxarfjarðarhrepps, Raufarhafnarhrepps og Keldunesshrepps. Flatarmál sveitarfélagsins er 3.729 km² og búa færri en einn íbúi á hverjum ferkílómetra.

Íbúum í Norðurþingi hefur fækkað nokkuð undanfarin ár og eru einstaka aldurshópar fámennir eins og fram kemur á mynd sem sýnir aldursdreifingu 1.12.2006. Karlar eru fleiri en konur eins og víðast á landsbyggðinni. Meðalaldur í Norðurþingi er 37,9 ár, en er 35,7 ár á landsvísu. Skatttekjur sveitarfélagsins á íbúa eru ekki háar og er fjármunum einkum varið til fræðslu- og uppeldismála.

Fiskveiðar og fiskvinnsla eru mikilvægar atvinnugreinar í Norðurþingi. Fyrir utan starfsemi sveitarfélagsins er GPG stærsta fyrirtækið á Húsavík, þar vinna rúmlega 100 manns. Norðlenska og Fjallalamb á Kópaskeri eru öflug fyrirtæki og sjúkrahúsið á Húsavík er fjölmennur vinnustaður. Hvalaskoðunarsiglingar og hvalasafn eru á Húsavík, að auki eru önnur söfn og hótél og fleira í ferðaþjónustu. Flest störf eru í þjónustu, enda er þjónustustig hátt í Norðurþingi miðað við önnur sveitarfélög í úttektinni.

Vegalengd til Reykjavíkur er 480-631 km (eftir því hvort miðað er við Húsavík eða Raufarhöfn) sem er lengra en meðal vegalengd í úttektinni. Í sveitarfélaginu eru þrjú þéttbýliskjarnar, Húsavík, Kópasker og Raufarhöfn. Sveitarfélagið er stórt með þrjár hafnir, þrjú slökkvilið, þrjú áhaldahús, skóla á fimm stöðum og leikskóla á fjórum stöðum. Skólasókn 16-29 ára er minni en að meðaltali í úttektinni og í Reykjavík.

Styrkleikar eru m.a. að iðnaður og verslun stendur nokkuð vel á Húsavík og ferðamannastraumur er mikill og vaxandi í sveitarfélaginu. Veikleikar eru m.a. skortur á fjölbreytni í atvinnulífi, erfiðleikar í sjávarútvegi og slæmar samgöngur á austursvæðinu. Tækifæri til sóknar eru í ferðaþjónustu og orkufrekum iðnaði, en bætta samgöngur og aukin fjölbreytni í atvinnulífi eru forsendur eflingar. Mestar væntingar eru vegna byggingar álvers við Bakka.

Umfjöllun í þessari skýrslu um núverandi stöðu og framtíðarhorfur, styrkleika, veikleika og tækifæri, byggir alfarið á viðtölum við sveitarstjórnarmenn.

Íbúapróun

Í Norðurþingi voru 2.970 íbúar 1. desember 2007 og hefur fækkað um 487 íbúa frá 1991. Í heild fækkaði íbúum á 15 ára tímabili um 12,6%, mest á tímabilinu 2001-2006, eða um 7,4%.

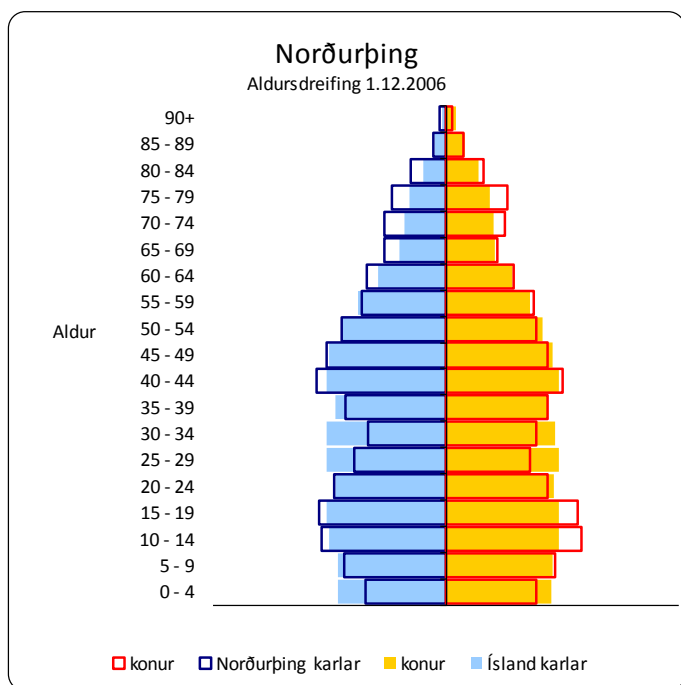
Fjöldi íbúa

	Frá 1991 til 2006	Frá 1991 til 1996	Frá 1996 til 2001	Frá 2001 til 2006	Fækkun íbúa %		
					Karlar	Konur	Heildar
	15 ár	5 ár	5 ár	5 ár	-14,9	-10,0	-12,6
		1,3	2,0	1,6			
		-7,8	-6,3	-7,1			
		-8,9	-5,8	-7,4			

Byggðastofnun / Hagstofa Íslands

Aldurstré sýnir hlutfallslegan mismun á aldursamsetningu Íslendinga og íbúa Norðurþings. Aldursdreifing í Norðurþingi er skekkt þegar borið er saman við aldursdreifingu á landinu öllu. Aldurshóparnir 0-4 ára og 25-34 ára eru hlutfallslega fámennir og elstu aldurshóparnir eru hlutfallslega fjölmennir miðað við landið allt.

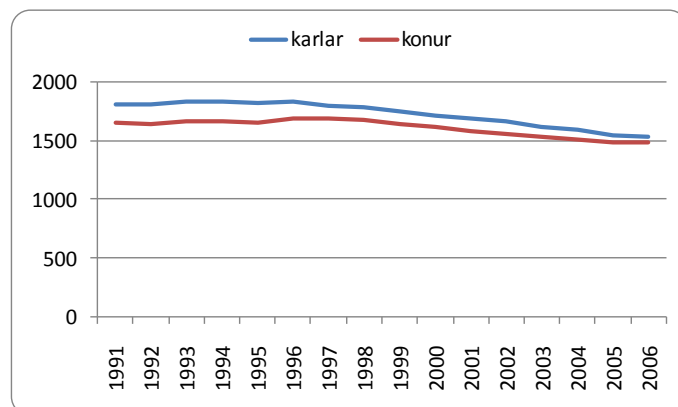
Aldursdreifing



Byggðastofnun / Hagstofa Íslands

Hlutfallslegur fjöldi karla og kvenna í Norðurþingi hélt svipaður allt tímabilið, en karlar voru fleiri en konur allt tímabilið. Karlar voru samtals 1.534 á móti 1.489 konum þann 1. desember 2006, eða 3,0% fleiri en konur.

Íbúapróun eftir kyni

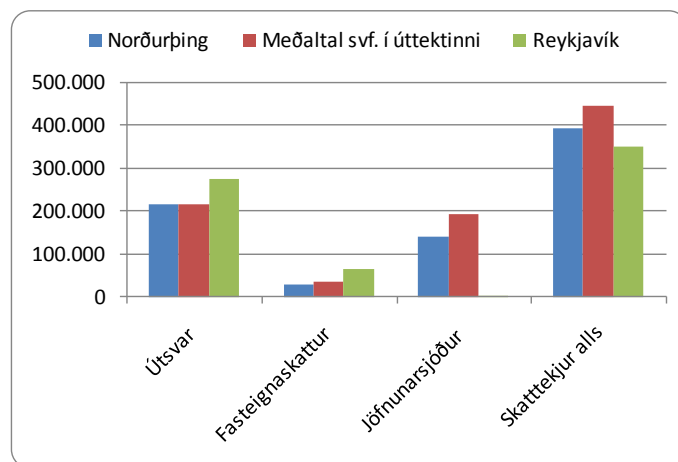


Byggðastofnun / Hagstofa Íslands

Tekjur og gjöld sveitarfélagsins á íbúa

Útvarstekjur í Norðurþingi á íbúa eru svipaðar og meðaltal útvarstekna í úttektni, en lægri en í Reykjavík. Tekjur af fasteignasköttum eru lágar. Framlag Jöfnunarsjóðs á íbúa er lægra en meðaltal eða 36% af skatttekjum alls á íbúa. Skatttekjur alls á íbúa eru lægri en meðaltal í úttektni og hærri en í Reykjavík.

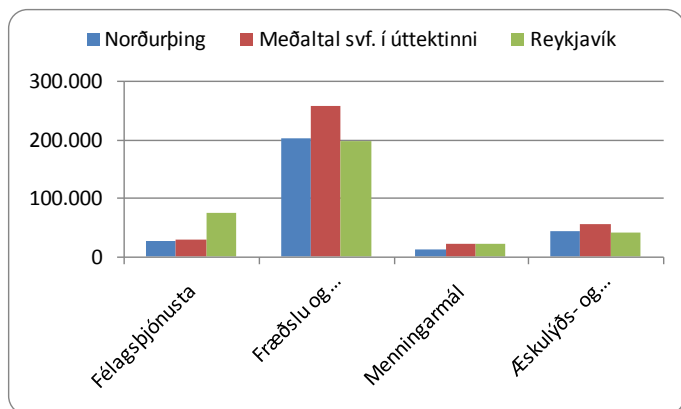
Tekjur kr. á íbúa 2006



Byggðastofnun / Samband. ísl. svf.

Framlag sveitarfélagsins á íbúa til félagsþjónustu er svipað og meðaltal í úttektinni og lægra en í Reykjavík. Framlög á íbúa til fræðslu- og uppeldismála eru 28% lægri en að meðaltali í úttektinni, eða svipað og í Reykjavík. Varið er lægri upphæð á íbúa til menningarmála og svipaðri upphæð til æskulýðs- og íþróttamála og að meðaltali í úttektinni og í Reykjavík.

Gjöld kr. á íbúa 2006



Byggðastofnun / Samband. ísl. svf.

Fyrirtæki og störf

Í Norðurþingi eru 295 fyrirtæki með 1.335 störf. Flest fyrirtæki eru í þjónustu, samtals 139 með 447 störf, og í landbúnaði og fiskveiðum eru 96 fyrirtæki með 140 störf. Fjöldi starfa í fiskvinnslu eru 194, í menntun og menningu eru 164, og í heilbrigðis- og félagsþjónustu eru 156 störf.

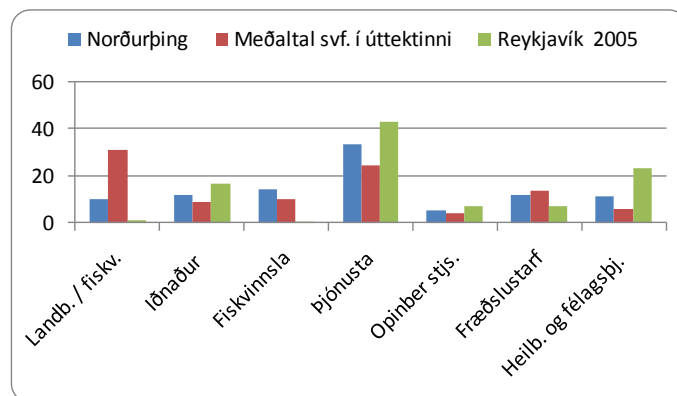
Fjöldi og skipting fyrirtækja og starfa

Í maí 2007	Fyrirtæki	Störf
Fjöldi	295	1335
Landb. og fiskv.	96	140
Iðnaður	15	159
Fiskvinnsla	9	194
Þjónusta	139	447
Opinber stj.	14	75
Mennt./ menning	15	164
Heilb./ félagsþj.	7	156

Byggðastofnun/Atvinnuþróunarfélög

Hlutfallslega flest störf í Norðurþingi eru í þjónustu, eða um 34%, á móti 24% að meðaltali í úttektinni og 43% í Reykjavík. Um 15% starfa eru í fiskvinnslu. Hlutfall starfa í iðnaði, fræðslustarfsemi og í heilbrigðis- og félagsþjónustu eru 12% í hverri grein um sig.

Hlutfallsleg skipting starfa

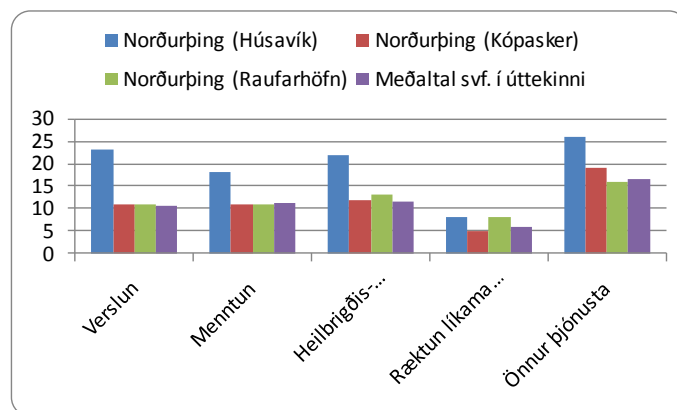


Byggðastofnun / Hagstofa Íslands

Þjónusta

Þjónustustig í Norðurþingi mælist hærra en að meðaltali í úttektinni. Þjónustustigið mælist hærra á Húsavík en á öðrum stöðum í Norðurþingi, þar sem það er nálægt meðaltali í úttektinni.

Samanburður á þjónustu

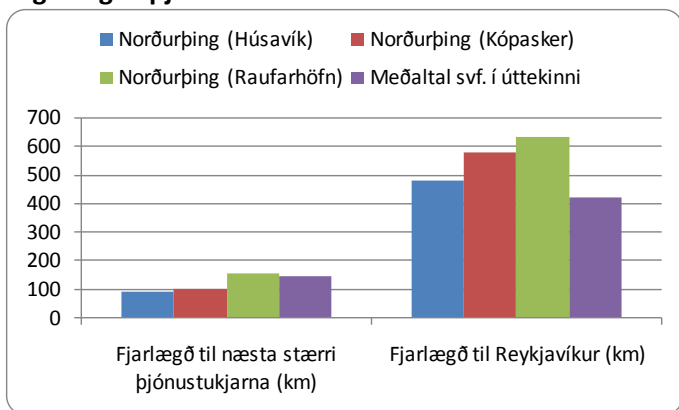


Byggðastofnun / Háskóli Íslands

Fjarlægð til þjónustu

Þar sem Norðurþing er víðfeðmt sveitarfélag er fjarlægð til aðal þjónustukjarna (Húsavíkur) álíka í km og til næsta stærri þjónustukjarna (Akureyrar) frá Húsavík. Til Reykjavíkur eru 480-631 km sem er töluvert lengra en að meðaltali frá sveitarfélögum í úttektinni, en vegalengdir eru hér miðaðar við annars vegar Húsavík og hins vegar Raufarhöfn.

Vegalengd í þjónustu

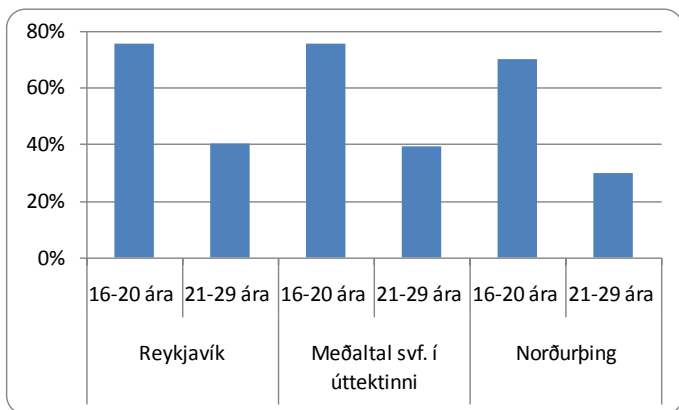


Byggðastofnun / Háskóli Íslands

Skólasókn á framhalds- og háskólastigi

Árið 2006 var hlutfall unglunga 16-20 ára í framhaldsskóla, með lögheimili í Norðurþingi 70%, en hlutfall sambærilegs hóps í Reykjavík og að meðaltali í úttektinni var um 75%. Hlutfall skólasóknar 21-29 ára er um 30% á mótum um 40% að meðaltali í úttektinni og í Reykjavík.

Hlutfall nemenda af íbúafjölda



Byggðastofnun / Hagstofa Íslands

Núverandi staða og möguleikar

Styrkleikar

Á Húsavík er sterkur iðnaður og verktakastarfsemi. Þar er einnig sjúkrahús og framhaldsskóli. Hjá hinu opinbera eru flest störf. Landbúnaður er sterk atvinnugrein og sjávarútvegur einnig, þótt hann sé í vörn. Þjónusta og verslun á Húsavík er góð, þar eru margar verslanir, eins og fataverslanir, tvær matvöruverslanir, raftækjaverslun, bókabúð o.fl. Matvöruverslanir eru einnig á hinum þéttbýlisstöðunum, en íbúar austan að sækja annars verslun og þjónustu til Húsavíkur. Mikill ferðamannastraumur er til Húsavíkur, um 100 þúsund manns á ári. Það hefur mikil áhrif, m.a. á verslun. Hvalaskoðunarferðir og hvalasafnið er mjög vel sótt og er sóknin vaxandi. Ferðamannastaðir eins og Ásbyrgi, Dettifoss og Mývatn eru í seilingarfjarlægð. Fjárhagslegur ávinningur af sameiningu í sveitarfélaginu er takmarkaður, en það er auðveldara að þjappa fólki saman, t.d. varðandi skipulagsmál. Í raun gekk sameiningarferlið vel og engin stór áttakamál hafa komið upp. Atvinnuþróunarfélagið hefur verið mjög virkt og unnið vel og þarf að styrkja það enn frekar.

Veikleikar, ógnanir

Ekki er næg fjölbreytni í atvinnulífi í sveitarfélaginu. Kvótaniðurskurðurinn hefur mikil áhrif, um 50% af mannafla á Raufarhöfn starfar t.d. í sjávarútvegi. Sennilega eru fá svæði á landinu sem verða fyrir jafn miklum áhrifum. Sveitarfélagið stendur ekki vel fjárhagslega og er að verða algjörlega háð Jöfnunarsjóði. Framhaldsskólinn á Húsavík fær enga fjármuni vegna mótvægisáðgerðanna, né heldur þekkingarsetrið, en aðrar sambærilegar stofnanirnar á landinu fá framlög. Það er niðurdrepandi að vera í vörn eins og samfélagið hefur verið síðustu 20 árin. Það skortir grunnstoðina, sterku fyrirtækin eins og Kþ og Fiskiðjusamfélagið. Missir þessara fyrirtækja var mjög erfiður fyrir svæðið. Þá hrundi rækjustofninn og Gerpla á Kópaskeri hvarf, Jökull sameinaðist Brimi og var seldur og aflaheimildin fór burt. Staðan hefur því verið erfið á Kópaskeri. Bændasamfélagið er hornsteinninn, en þar er samt einnig niðursveifla þótt hægari sé. Menn misstu tókin á auðlindinni, sjávarútveginum. Þetta er meginástæðan að baki „Sjálfbæru samfélagi“, verkefni um byggingu álvers.

Fjarskipti eru í afar slæmu horfi, þau eru kannski sæmileg á Húsavík en þó ekki nógu góð. Þetta háir t.d. stjórnsýslu, en fjarfundir með austursvæðinu eru ekki mögulegir vegna vondra fjarskipta. Það er ekki hægt að auka starfsemi þar vegna þessa. Hóтелиð á Húsavík mun hafa lokað að vetrinum, sem er breyting, en það er nú Fosshótel og stjórnað annars staðar frá.

Tækifæri

Í Þingeyjarsýslu búa um 5000 manns og spurning að stækka sveitarfélagið enn frekar. Stefna sveitarfélagsins er að vera hvetjandi og byggja upp jákvæðni og bjartsýni, að móta stefnu byggða á manngildissjónarmiðum, samfélag byggt á lýðræði. Mikla orku má finna á svæðinu og það ásamt náttúru og umhverfi skapar tækifæri. Bygging álvers mun hafa margvísleg áhrif og þau munu ná til Eyjafjarðar og um allt sveitarfélagið, einnig á austurhlutann. Sveitarfélagið mun t.d. fá burði til að sinna verkefnum austur frá. Möguleikar á byggingu álvers hefur skapað væntingar, t.d. hefur verð á fasteignum hækkað mjög mikið og fólk hefur mikinn áhuga á að flytja á svæðið. Áhrifin hafa því verið jákvæð til þessa. Niðurstaðan varðandi álverið liggur ekki fyrir enn, svo það er óvíst hvort þetta er tækifæri, en samt er líklegt að af verði. Tækifæri gætu fólgt í að fjölga opinberum störfum. Það þyrfti að auglýsa þjóðgarðinn betur og auka aðgengi með bættum vegum og stígum. Í þjóðgarðinum eiga allir að geta notið náttúrunnar, einnig aldraðir og fatlaðir. Það mætti malbika göngustíga og bjóða upp á veitingar. Verndarlögin hafa hins vegar hamlað uppbyggingu þar.