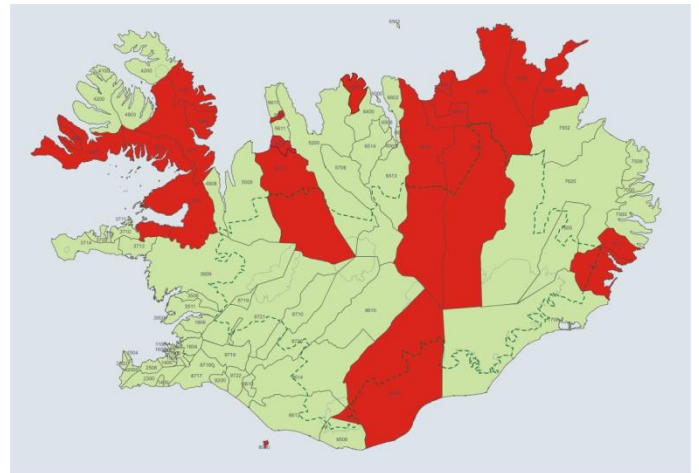


# BYGGÐARLÖG MEÐ VIÐVARANDI FÓLKSFÆKKUN

## SAMANTEKT



**Byggðastofnun**

Júlí 2008

*Sigríður K. Þorgrímsdóttir*

*Halldór V. Kristjánsson*

# Byggðarlög með viðvarandi fólksfækkun

## Íbúapróun

Í sveitarfélögunum 22 voru samtals 17.034 íbúar 1. desember 2007, 8.888 karlar og 8.146 konur og hefur íbúum fækkað um 4.862 frá 1991. Í heild fækkaði íbúum á 15 ára tímabili 1991-2006 um 20,9%. Íbúum fækkaði mest um 9,8% á tímabilinu 2001-2006. Mesta fækkunin á tímabilinu 1991-2006 var 55,5% í Árneshreppi á Ströndum, en einnig fækkaði mikið í Kaldrananeshreppi, um 42%. Þessu næst kom Vesturbyggð með 37,7% fækkun.

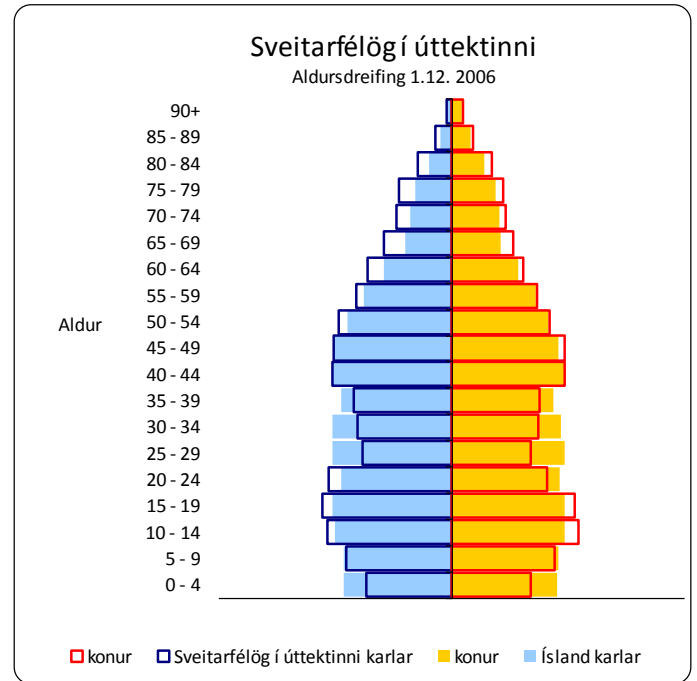
## Fjöldi íbúa

Tímabil	Fækkun íbúa %	Fækkun íbúa %		
		Karlar	Konur	Heildar
Frá 1991 til 2006	15 ár	-21,2	-20,7	-20,9
Frá 1991 til 1996	5 ár	-4,5	-4,5	-4,5
Frá 1996 til 2001	5 ár	-8,7	-7,5	-8,2
Frá 2001 til 2006	5 ár	-9,6	-10,2	-9,8

Byggðastofnun / Hagstofa Íslands

## Aldursdreifing

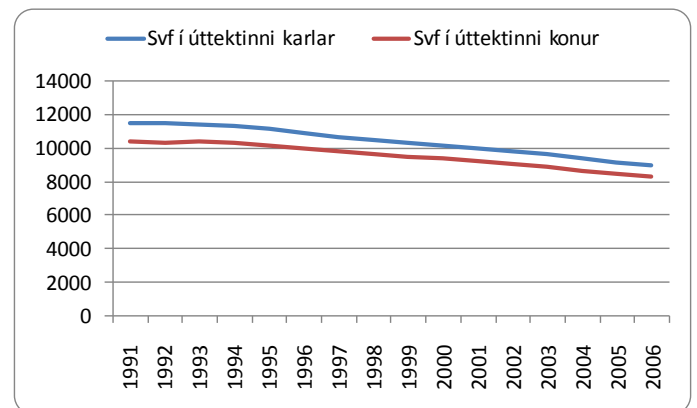
Aldurstré sýnir hlutfallslegan mismun á aldursamsetningu Íslendinga og íbúa sveitarfélaga í úttektni. Aldursdreifing í sveitarfélögunum er mikið skekkt þegar borið er saman við aldersdreifingu á landinu öllu. Aldurshóparnir 9-19 ára og 75-79 ára eru hlutfallslega fjölmennir í sveitarfélögunum miðað við sömu aldurshópa á landinu öllu. Mesta athygli vekur fámenni í aldurshópnum 25-39 ára og kynjahalli, en konur eru færri en karlar. Einnig vekur athygli hvað yngsti aldurshópurinn er fámennur, sem er afleiða af kynjahallanum. Slíkur kynjahalli, þ.e. að konur eru færri en karlar, er einkennandi á landsbyggðinni hér á landi eins og í dreifbýli í nágrennalöndunum.



Byggðastofnun / Hagstofa Íslands

Kynjahalli var viðvarandi allt tímabilið og var mestur árið 1992 þegar konur voru 1.117 færri en karlar í sveitarfélögunum í úttektni. Kaldrananeshreppur var eina undantekningin, með fleiri konur en karla.

## Íbúapróun eftir kyni



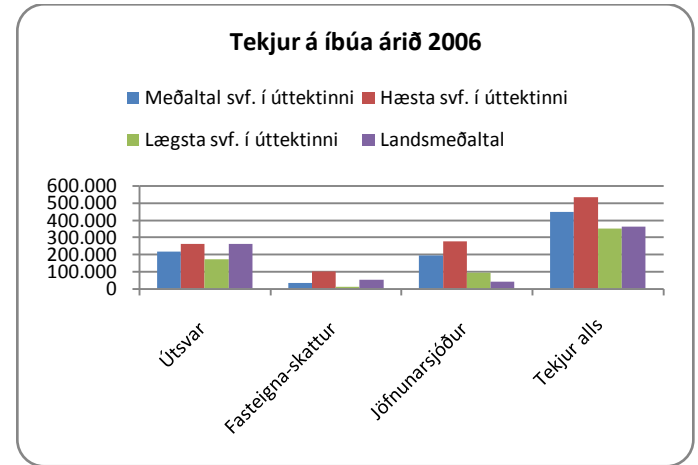
Byggðastofnun / Hagstofa Íslands

## Byggðarlög með viðvarandi fólksfækkun

### Íbúaþróun, samanburðartafla

Sveitarfélag	Íbúafj. 1.12.'07	Fækkun % 1991-96	Fækkun % 2001-06	Meðalaldur, árafj. yfir landsmeðalt.	Karlar % umfram konur
Aðaldælahr.	261	23,3	8,9	4,9	14,2
Árneshreppur	48	55,8	15,3	7,8	27,3
Blönduósbaer	895	23	7,4	3,6	3,7
Breiðdalshr.	218	30,3	10	7,4	18,6
Dalabyggð	710	24,1	8,8	3,9	11,1
Djúpavogshr.	450	22,4	11,1	2,3	15,3
Fjallabyggð	2.188	23,1	11,1	5,1	9,4
Húnavatnshr.	451	19,6	9,6	1,2	20,5
Kaldrananeshr.	102	42	23,5	7,8	-5,8
Langanesb.	479	12,8	6,5	1,2	18,6
Norðurþing	2.970	12,6	7,4	2,2	3
Reykholahr.	266	32,2	17,4	4,8	10,9
Skaftáhr.	466	20,9	10,7	6,7	16,5
Skútustaðahr.	403	21,9	9,3	2,4	5
Strandabyggð	500	21,9	6,5	2	23,3
Svalbarðshr.	110	10,9	11,7	1,1	16,3
Sv.fél. Skagastr.	526	17,8	14	-1,4	3
Tálknafj.hr.	290	18,4	21,5	-1,7	8,6
Tjörneshreppur	60	31	13	12,6	22,2
Vestm.eyjar	4.040	17,2	8,6	0,8	8,3
Vesturbyggð	920	37,7	17,4	2,1	7,3
Þingeyjarsveit	681	22,7	5	4,6	11,2

Þúsund krónur á íbúa og hæst tæplega 275 þúsund krónur á íbúa í Reykholahreppi. Framlag frá Jöfnunarsjóði er að meðaltali 43% heildarskatttekna sveitarfélaga í úttektinni, en meðaltalið á landsvísi er 11,6%. Tekjur alls á íbúa eru hæstar í Húnavatnshreppi rúmlega 532 þúsund krónur á íbúa og lægstar í Svalbarðshreppi tæplega 350 þúsund krónur á íbúa. Landsmeðaltal eru tæpar 360 þúsund krónur á íbúa.



Byggðastofnun / Samband. ísl. svf.

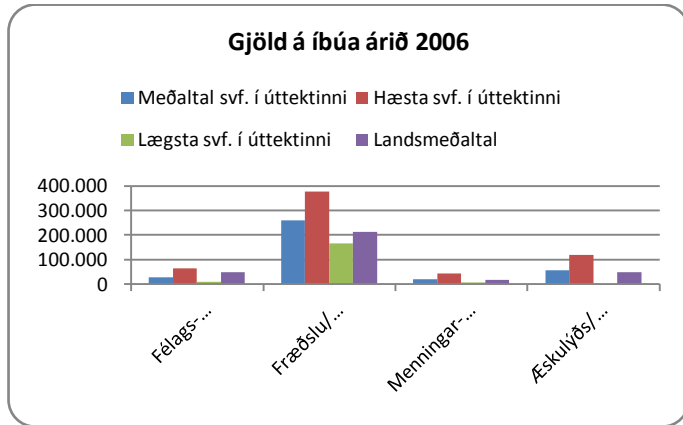
Til fræðslu- og uppeldismála er mestu varið í Reykholahreppi, rúmlega 377 þúsund krónum á íbúa, en minnstu í Tjörneshreppi, rúmlega 167 þúsund krónum á íbúa, en landsmeðaltal eru tæpar 214 þúsund krónur á íbúa. Framlög sveitarfélagsins á íbúa til félagsþjónustu eru hæst í Fjallabyggð, rúmlega 65 þúsund krónur og lægstar í Árneshreppi, rúmlega 10 þúsund krónur á íbúa. Dalabyggð ver mestu af sveitarfélögum til menningarmála, eða rúmlega 43 þúsund krónum á íbúa og Svalbarðshreppur minnstu, rúmlega 7 þúsund krónum á íbúa. Til æskulýðs- og íþróttamála ver Djúpavogshreppur mestu, rúmlega 120 þúsund krónum á íbúa, en minnstu er varið í Tjörneshreppi, 230 krónum á íbúa.

Skatttekjur á íbúa í þessum sveitarfélögum eru að jafnaði mun lægri en landsmeðaltal, en heildartekjur flestra þeirra eru yfir landsmeðaltali að teknu tilliti til framlags úr Jöfnunarsjóði. Útgjöld sveitarfélaganna til fræðslumála á íbúa, sem er langstærsti útgjaldaliðurinn, er hins vegar í flestum tilfellum langt yfir landsmeðaltali.

### Tekjur og gjöld sveitarfélaga á íbúa

Útsvarstekjur á íbúa er undir landsmeðaltali í öllum sveitarfélögum, en landsmeðaltal útsvarstekna er 261 þúsund krónur. Mikill munur er á útsvarstekjum á íbúa í sveitarfélaga í úttektinni, þær eru hæstar í Vestmanneyjabæ, tæplega 260 þúsund krónur og lægstar rúmlega 170 þúsund krónur í Húnavatnshreppi. Tekjur af fasteignasköttum eru hæstar tæpar 100 þúsund krónur í Húnavatnshreppi og lægstar tæpar 10 þúsund krónur á íbúa í Svalbarðshreppi. Framlag frá Jöfnunarsjóði er lægst í Vestmanneyjabæ, um 92

## Byggðarlög með viðvarandi fólksfækkun



Byggðastofnun / Samband. ísl. svf.

### Fyrirtæki og störf

Í sveitarfélögunum í úttektinni eru 2.342 fyrirtæki með 9.363 störf. Þar af eru 968 fyrirtæki í þjónustu með 2.713 störf og í landbúnaði og fiskveiðum eru 860 fyrirtæki með 1.952 störf. Fjöldi starfa í fiskvinnslu er 1.165 og í iðnaði eru 939 störf. Samtals eru 2.596 störf í opinberri stjórnslu, fræðslustarfsemi og heilbrigðis- og félagsþjónustu í úttektinni.

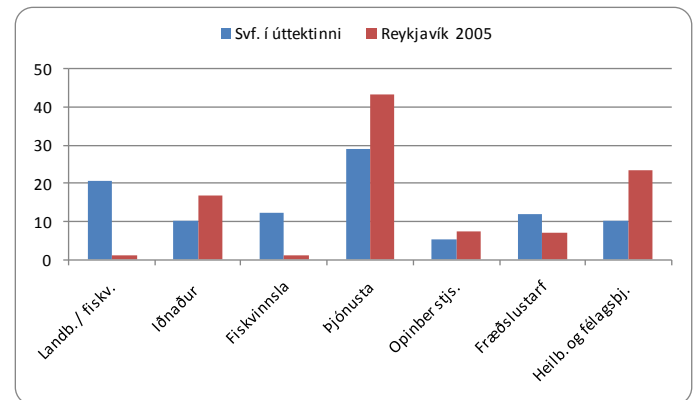
### Fjöldi og skipting fyrirtækja og starfa

Í maí 2007	Fyrirtæki	Störf
Fjöldi	2342	9363
Landb. og fiskv.	860	1952
Iðnaður	143	939
Fiskvinnsla	73	1165
Þjónusta	968	2713
Opinber stjs.	96	509
Fræðslustarfsemi	126	1120
Heilb./ félagsþj.	76	967

Byggðastofnun/Atvinnuþróunarfélög

Hlutfallslega flest störf í sveitarfélögum í úttektinni eru í þjónustu, tæplega 30% á móti um 43% starfa í Reykjavík. Um 21% starfa eru í landbúnaði og fiskveiðum á móti 1% í Reykjavík. Í fiskvinnslu eru tæplega 12% starfa og í opinberri stjórnslu eru 5% starfa. Hlutfall starfa í fræðslustarfsemi er 12% og 10% í heilbrigðis- og félagsþjónustu.

### Hlutfallsleg skipting starfa



Byggðastofnun / Hagstofa Íslands

### Byggð og þjónusta

Raunvísindadeild Háskóla Íslands, land- og ferðamálafræðiskor, vann fyrir Byggðastofnun athugun á þjónustu í sveitarfélögunum sem hér um ræðir. Markmið þessarar athugunar var að kanna hvort framboð á þjónustu hafi áhrif á ákvarðanir fólks um búsetu. Tilgátur voru settar fram um að brottflutningur sé því meiri sem þjónustustig sé lægra og lengra til næsta stærri þjónustukjarna. Fjarlægð til Reykjavíkur skiptir ekki máli fyrir íbúapróun þeirra byggðarlaga sem skoðuð voru, en þau eru öll utan áhrifsvæðis höfuðborgarinnar.

Upplýsingum var safnað um hvort tilteknar tegundir verslunar og þjónustu væru til staðar í byggðarlaginu, m.a. í samvinnu við atvinnuþróunarfélög og sveitarstjórnarmenn. Út frá þessum gagnagrunni var reiknað heildarþjónustustig fyrir hvert byggðarlag. Samtals var spurt um 60 atriði sem gátu gefið 100 stig að hámarki. Stigagjöfin byggist á huglægu mati þeirra sem unnu að verkefninu, en þeim 60 atriðum sem könnuð voru gefin mishá stig, t.d. fékk matvöruverslun á staðnum 6 stig, en bókaverslun 1 stig.

## Byggðarlög með viðvarandi fólksfækkun

Á flestum stöðum með 1000 íbúa eða fleiri er sæmilega fjölbreytt framboð á þjónustu, um og yfir 80 stig samkvæmt forsendum verkefnisins. Gerðir voru fylgni- og aðhvarfsútreikningar fyrir samband þjónustustigs og íbúaþróunar, annars vegar fyrir tímabilið allt (10 ár) og hins vegar fyrir síðari hluta þess (5 ár), en í þjónustugreiningunni var miðað við tímabilið 1996-2006. Þjónustustig byggðakjarna er mjög háð íbúafjölda. Benda má á að þjónustustig og fjarlægð til næsta stærri þéttbýliskjarna eru ekki einu breytur sem áhrif hafa á ákvarðanir fólks um búsetu. Þar koma t.d. atriði eins og atvinnustig, laun, húsnæðismál, umhverfi og kröfur nútímans. Niðurstöður þessarar athugunar eru nokkuð afdráttarlausar; þjónustustig hefur áhrif á búsetu. Í ljós kom marktæk jákvæð fylgni milli þjónustustigs og íbúaþróunar í öllum sveitarfélögum, þ.e. að því hærra sem þjónustustigið er því minni hlutfallsleg fækkun íbúa hefur orðið á tímabilinu. Fylgnin var sterkari á síðari hluta tímabilsins. Hins vegar er samband aksturstíma til næsta stærri þjónustukjarna og íbúaþróunar ekki jafn sterkt.

**Skýrslan er birt í heild sinni á heimasíðu Byggðastofnunar ásamt þessari skýrslu.**

### Samgöngur

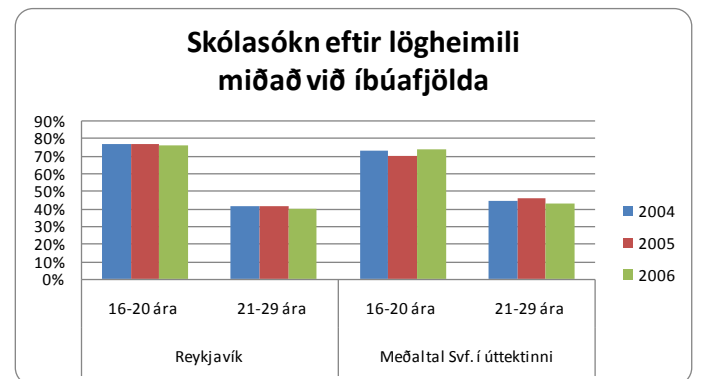
Þegar fjallað er um vegalengdir í skýrslunni er notað sama viðmið og í þjónustukönnun Háskóla Íslands, þ.e. miðað við landfræðilega miðju viðkomandi sveitarfélags. Meðal vegalengd frá sveitarfélagi til Reykjavíkur í úttektinni eru 420 km. Meðal vegalengd frá sveitarfélagi í næsta stærri þéttbýliskjarna eru 142 km. Lengsta vegalengd til Reykjavíkur er rúmlega 600 km frá norðausturhorninu og frá Breiðdalshreppi, en stysta vegalengdin er frá Dalabyggð, 153 km. Lengsta vegalengd til næsta stærri þjónustukjarna er rúmlega 300 km frá sunnanverðum Vestfjörðum (þar sem Borgarnes er talinn næsti stærri þéttbýliskjarni), en styst var 14 km frá Tjörneshreppi og 18 km úr Húnavatnshreppi. Vestmannaeyjar og Árneshreppur hafa sérstöðu hvað varðar samgöngur, þar sem í öðru tilvikinu verður aðeins komist með flugi eða sjóleiðina, en í hinu síðara liggja vegasamgöngur niðri ef snjóalög eru mikil. Samgöngubætur eru mikilvægar fyrir viss svæði á landinu, t.d. vegabætur á Vestfjörðum og Norðausturlandi. Það var því talsverð áhersla lögð á

úrþætur í samgöngumálum í viðtölum við sveitarstjórnarmenn. Í sumum tilvikum er þegar verið að vinna að samgöngubótum eða að þær eru á áætlun.

### Skólasókn á framhalds- og háskólastigi 2004-2006

Hlutfall unglinga 16-20 ára sem sækja framhaldsskóla með lögheimili í sveitarfélögum í úttektinni er 69-73% en unglinga á sama aldri í Reykjavík er hlutfallið 76-77%. Hlutfall þeirra sem eru á aldrinum 21-29 ára og stunda framhaldsnám með lögheimili í sveitarfélögum í úttektinni er 43-46% á móti 40-41% í Reykjavík. Af þessu má draga þá ályktun að skólasókn ungs fólks í þessum sveitarfélögum sé ekki lakari en í Reykjavík. Hins vegar ber að hafa í huga að sum þessara sveitarfélaga eru mjög fámenn, með allt niður í 48 íbúa, og aldursskipting skekk, þannig að þar vantar í þennan aldurshóp.

#### Hlutfall nemenda af íbúafjölda



Byggðastofnun / Hagstofa Íslands

### Hagvöxtur

Í útreikningum Byggðastofnunar og Hagfræðistofnunar Háskóla Íslands á hagvexti fyrir árin 1998-2005 kemur fram að hagvöxtur var mestur á höfuðborgarsvæðinu og á Austurlandi, þar var hagvöxtur rúmlega 50%. Annars staðar var hagvöxtur undir landsmeðaltali, sem var 40% á tímabilinu. Á Vesturlandi var hagvöxturinn tæp 30%, en annars staðar var hann mun minni. Í tveimur

## Byggðarlög með viðvarandi fólksfækkun

landshlutum dróst hagvöxtur saman frá 1998-2005, á Vestfjörðum, um 3%, og Norðurlandi vestra, um 9%. Hagþróun var þó ekki hin sama innan landshlutanna.

Íbúáþróun bendir til þess að þrjú vaxtarsvæði séu á landinu. Eitt nær norðan frá Snæfellsnesi austur að Þjórsá. Annað vaxtarsvæði er á Akureyri og þar í grennd og þriðja vaxtarsvæðið er Mið-Austurland. Utan þessara þriggja svæða virðist framleiðsla víðast hvar dragast saman. Einmitt á þessum svæðum eru þau 22 sveitarfélög sem hér er fjallað um. Þjónusta skýrir mestan vöxt á höfuðborgarsvæðinu, og í öðrum landshlutum vex hún líka mikið. Á Austurlandi óx byggingarstarfsemi hins vegar langmest á tímabilinu en mun dragast saman aftur þegar framkvæmdum lýkur við virkjun og álver. Í öðrum landshlutum má gera ráð fyrir að vöxturinn verði varanlegri. Á Vesturlandi munar miklu um uppbyggingu stóriðju á Grundartanga. Á Norðurlandi vestra, Vestfjörðum, Austurlandi og Suðurlandi hefur sjávarútvegur dregist mikið saman og samdráttur í fiskvinnslu á Norðurlandi vestra vegur þungt. Þá vekur athygli að víða um land á stór hluti hagvaxtar rætur í opinberri starfsemi.

### Núverandi staða og möguleikar

#### Styrkleikar

Það sem helst er tilgreint sem styrkleiki í sveitarfélögunum 22 eru atriði eins og náttúrufegurð, mikið landrými, kyrrð og ró, góð samstaða, samkennd og virkni íbúa og mikill frumkvöðlaandi. Einstakir frumkvöðlar geta áorkað miklu og beint athygli að heimasvæðum sínum, eins og t.d. gerðist í Strandabyggð. Víða er lögð áhersla á fjölgun ferðamanna sem styrkleika svæðis. Góðar samgöngur eða hagstæð landfræðilega lega er talið til styrkleika og sú stefna einstakra sveitarfélaga að skapa samfélag sem taki mið af börnum og unglungum.

#### Veikleikar, ógnanir

Oftast eru nefnd atriði eins og neikvæð íbúáþróun og einhæft atvinnulíf þegar rætt er um veikleika. Það skortir tækifæri til menntunar og atvinnutækifæri fyrir langskólagengna. Unglingarnir fara að heiman til náms,

alfarnir og stundum flytur þá öll fjölskyldan. Einnig er víða minnst á slæmar samgöngur, lélegar nettengingar og skort á gsm-sambandi. Sums staðar er talað um slæma stöðu sveitarfélags, slæma stöðu í sjávarútvegi, jafnvel áföll, slæma stöðu landbúnaðar, skort á vinnuafli, sérstaklega á iðnaðarmönnum, skort á húsnæði, eða þá að húsnæði stendur autt og fasteignamarkaður er lélegur. Verslun er einnig í hættu sums staðar og vöruverð hátt. Víða er óánægja með byggðaaðgerðir eins og stóriðjuframkvæmdir og vaxtarsamninga. Þannig þykja t.d. aðgerðir á Vestfjörðum ekki hafa skilað sér til Stranda eða í Reykhólahrepp og stóriðjuframkvæmdir á Austurlandi ekki hafa skilað árangri í Breiðdalshreppi eða Djúpvogshreppi.

#### Tækifæri

Þegar skoðuð eru tækifæri til eflingar í þessum 22 sveitarfélögum er ferðaþjónusta oftast nefnd. Ekki hvað síst tækifæri í menningartengdri ferðaþjónustu sem um leið gefur íbúum sveitarfélagsins tækifæri til að skoða sérstöðu samfélagsins og markaðssetja hana. Einnig tækifæri tengd sérstæðri náttúru, siglingum skemmtiferðaskipa, heilsutengdri ferðaþjónustu o.fl. Í öðru lagi má nefna tækifæri tengd samgöngubótum, t.d. vegi um Arnkötludal, sem skapar tækifæri bæði á Ströndum og í Dalabyggð. Samgöngur eru einnig nefndar sem forsenda annarra tækifæra. Sama má segja um bættar háhraðatengingar. Orkunýting er einnig tækifæri og nýting auðlinda almennt. Stóriðja er oft nefnd sem tækifæri, sérstaklega í Þingeyjarsýslum og á sunnanverðum Vestfjörðum. Þá er víða talað um að byggja á því sem fyrir er, þ.e. frumvinnslugreinunum sjávarútvegi og landbúnaði. Frekari sameining sveitarfélaga er einnig nefnd sem forsenda tækifæra og aukin úrræði í menntamálum, t.d. að fá nýjan framhaldsskóla eða bekkjardeildir framhaldsskóla, eða að efla háskóla- og rannsóknastarf.

## Heimildir

### Listi yfir viðmælendur eftir sveitarfélögum

*Aðaldælahreppur:* Ólína Arnkelsdóttir oddviti, viðtal 18. október 2007.

*Árneshreppur:* Oddný S. Þórðardóttir oddviti, Guðlaugur Ingólfur Benediktsson, Eva Sigurbjörnsdóttir, fulltrúar í hreppsnefnd og Bjarnheiður Fossdal, formaður atvinnumálanefndar, viðtal 9. maí 2007.

*Blönduósþætur:* Jóna Fanney Friðriksdóttir bæjarstjóri, viðtal 12. september 2007.

*Breiðdalshreppur:* Páll Baldursson, sveitarstjóri, viðtal 22. ágúst 2007.

*Dalabyggð:* Gunnólfur Lárusson, sveitarstjóri, viðtal 20. júlí 2007.

*Djúpavogshreppur:* Björn Hafþór Guðmundsson, sveitarstjóri og Andrés Skúlason, oddviti, viðtal 22. ágúst 2007.

*Fjallabyggð:* Þórir Kristinn Þórisson, sveitarstjóri, viðtal 13. ágúst 2007.

*Húnavatnshreppur:* Jens Pétur Jensen sveitarstjóri, viðtal 24. september 2007.

*Kaldrananeshreppur:* Jenný Jensdóttir, oddviti, Sunna J. Einarsdóttir, Óskar A. Torfason, Guðbrandur Sverrisson, fulltrúar í sveitarstjórn, viðtal 10. maí 2007.

*Langanesbyggð:* Björn Ingimarsson sveitarstjóri, viðtal 30. nóvember 2006.

*Norðurþing:* Bergur E. Ágústsson sveitarstjóri, viðtal 17. október 2007.

*Reykholahreppur:* Óskar Steingrímsson sveitarstjóri og Karl Kristjánsson fulltrúi í sveitarstjórn, viðtal 20. júlí 2007.

*Skaftárhreppur:* Bjarni Daníelsson sveitarstjóri og Jóna Sigurbjartsdóttir oddviti, viðtal 24. september 2007.

*Skútustaðahreppur:* Guðrún María Valgeirsdóttir, sveitarstjóri, viðtal 11. desember 2007.

*Strandabyggð:* Ásdís Leifsdóttir, sveitarstjóri, viðtal 10. maí 2007.

*Svalbarðshreppur:* Ragnar Skúlason oddviti, viðtal 17. október 2007.

*Sveitarfélagið Skagaströnd:* Magnús B. Jónsson, sveitarstjóri, viðtal 12. september 2007.

*Tálknafjarðarhreppur:* Eyrún I. Sigþórsdóttir oddviti, viðtal 29. ágúst 2007.

*Tjörneshreppur:* Jón Heiðar Steinþórsson oddviti, viðtal 16. október 2007.

*Vestmannaeyjabær:* Elliði Vignisson, bæjarstjóri, viðtal 12. október 2007.

*Vesturbyggð:* Ragnar Jörundsson bæjarstjóri, viðtal 29. ágúst 2007.

*Pingeyjarsveit:* Sigbjörn Gunnarsson sveitarstjóri, viðtal 11. desember 2007.

Viðtal við Per A. Jenssen ráðgjafa hjá Innovasjon Norge í Oslo, 12. nóvember 2007.

### Ritaðar heimildir

„Áhersluatriði frá Reykholahreppi í styrkingu byggðar á Vestfjörðum með aðkomu ríkisvaldsins“, 22. mars 2007, úr bréfasafni Reykholahrepps.

„Distriktpolitisk virkeområde for Norge 2006“, [www.regjeringen.no/nb/dep/krd](http://www.regjeringen.no/nb/dep/krd)

*Fólk og fyrirtæki: Um búsetu og starfsskilyrði á landsbyggðinni*, Byggðarannsóknastofnun og Hagfræðistofnun Háskóla Íslands 2003.

*Hagvöxtur landshluta 1998-2005*, Byggðastofnun og Hagfræðistofnun Háskóla Íslands ágúst 2007.

Karl Benediktsson og Hjalti Nielsen, *Búseta og þjónusta*, Háskóli Íslands, janúar 2008.

„Mótvægisáðgerðir fyrir Vestmannaeyjar“, Vestmannaeyjabær 24. ágúst 2007.

„Mótvægisáðgerðir ríkisstjórnarinnar vegna samdráttar í þorskafla“, [www.fjarmalaraduneyti.is](http://www.fjarmalaraduneyti.is)

„Oulu. Center of Expertise-verkefnið í Finnlandi“, óútgefið, Byggðastofnun 2003.

*PLP Prospektlederprosessen. Fra ide til resultat*, Innovasjon Norge, ekkert ártal.

*Skýrsla nefndar um leiðir til að styrkja atvinnulíf á Vestfjörðum*, forsætisráðuneytið apríl 2007.

„Rikt mangfold i nord. Om tiltakssonen i Finnmark og Nord-Troms“, St.meld.nr.8 (2003-2004), [www.regjeringen.no](http://www.regjeringen.no)

Sigríður K. Þorgrímsdóttir, *Velferðarþjónusta í dreifbýli. Skýrsla nefndar félagsmálaráðherra um velferðarþjónustu í dreifbýli, félagsmálaráðuneytið og Byggðastofnun 2006.*

*Skýrsla nefndar um flutningskostnað, samgönguráðuneytið, janúar 2003.*

*Vaxtarsamningur Austurlands. Tillögur verkefnisstjórnar að Vaxtarsamningi Austurlands, til aukinnar samkeppnishæfni og sóknar, iðnaðar- og viðskiptaráðuneytið júlí 2006.*

*Vaxtarsamningur Eyjafjarðarsvæðis til aukinnar samkeppnishæfni, sóknar og alþjóðatengsla. Tillögur verkefnisstjórnar um byggðaáætlun fyrir Eyjafjörð, iðnaðar- og viðskiptaráðuneytið mars 2004.*

*Vaxtarsamningur Norðurlands vestra. Tillögur verkefnisstjórnar að Vaxtarsamningi Norðurlands vestra, til aukinnar samkeppnishæfni og sóknar, iðnaðar- og viðskiptaráðuneytið júlí 2006.*

*Vaxtarsamningur Suðurlands. Tillögur verkefnisstjórnar að Vaxtarsamningi Suðurlands, til aukinnar samkeppnishæfni og sóknar, iðnaðar- og viðskiptaráðuneytið apríl 2006.*

*Vaxtarsamningur Vestfjarða til aukinnar samkeppnishæfni og sóknar. Tillögur verkefnisstjórnar um byggðaáætlun fyrir Vestfirði, iðnaðar- og viðskiptaráðuneytið janúar 2005.*

*Vaxtarsamningur Vesturlands. Tillögur verkefnisstjórnar að Vaxtarsamningi Vesturlands, til aukinnar samkeppnishæfni og sóknar, iðnaðar- og viðskiptaráðuneytið júlí 2006.*

*Veiledningshefte i omstillings- og nyskappingsarbeid, Innovasjon Norge, ekkert ártal.*

Án titils; greinargerð þróunarsviðs Byggðastofnunar um flutningskostnað, 2004. Óútg.

### Heimasíður:

[www.byggdastofnun.is](http://www.byggdastofnun.is)  
[www.hagstofan.is](http://www.hagstofan.is)  
[www.innovasjon Norge.no](http://www.innovasjon Norge.no)  
[www.regjeringen.no](http://www.regjeringen.no)  
[www.samband.is](http://www.samband.is) - heimasíður sveitarfélaga  
[www.stjr.is](http://www.stjr.is) - heimasíður ráðuneyta  
[www.tiltakssonen.net](http://www.tiltakssonen.net)