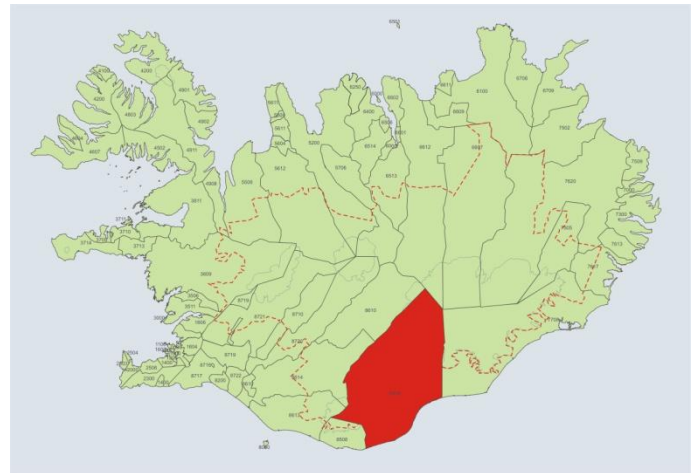


# BYGGÐARLÖG MEÐ VIÐVARANDI FÓLKSFÆKKUN

## SKAFTÁRHREPPUR



**Byggðastofnun**

Júlí 2008

*Sigríður K. Þórgrímsdóttir*

*Halldór V. Kristjánsson*

## Skaftárhreppur

### Helstu niðurstöður

- Íbúum fækkaði um 20,9% á tímabilinu 1991-2006.
- Aldursdreifing er skekkt og yngstu hóparnir hlutfallslega fámennir m.v. landið allt.
- Karlar voru 16,5% fleiri en konur 1. desember 2006.
- Skatttekjur sveitarfélagsins á íbúa voru svipaðar og meðaltal í úttektinni.
- Framlög sveitarfélagsins á íbúa til menningarmála voru hærri en meðaltal í úttektinni.
- Hlutfallslega flest störf eru í landbúnaði eða 49%.
- Þjónustustig mælist herra en meðaltal í úttektinni.
- Langt er til næsta þjónustukjarna, en samgöngur eru góðar.
- Skólasókn 16-29 ára er svipuð og meðaltal í úttektinni.
- Styrkleikar fyrir ferðaþjónustu eru m.a. gott framboð gistirýmis og góðar samgöngur.
- Veikleikar eru m.a. einhæft atvinnulíf, hátt vöruverð og léleg fjarskipti.
- Tækifæri felast í ferðaþjónustu og tengjast m.a. Vatnajökulsþjóðgarði.
- Efla mætti fiskeldið og fjölga þar störfum og efla rannsóknir og Kirkjubæjarstofu.

### Yfirlit

Hér er fjallað um íbúapróun, tekjur og gjöld Skaftárhrepps á íbúa, atvinnulíf, þjónustu, skólasókn og um núverandi stöðu og framtíðarmöguleika sveitarfélagsins.

Skaftárhreppur nær yfir alla Vestur-Skaftafellssýslu að Mýrdalshreppi undanskildum. Hreppurinn varð til við sameiningu Álftavershrepps, Leiðvallahrepps, Skaftártunguhrepps, Kirkjubæjarhrepps og Hörglandshrepps. Flatarmál hreppsins er 6.946 km<sup>2</sup> og búa færri en einn íbúi á hverjum ferkílómetra.

Íbúum í Skaftárhreppi hefur fækkað mikið undanfarin ár og eru einstaka aldurshópar fámennir eins og fram kemur á mynd sem sýnir aldursdreifingu 1.12.2006. Karlar eru fleiri en konur eins og víðast á landsbyggðinni. Meðalaldur er hár eða 42,4 ár, en er 35,7 ár á landsvísu. Skatttekjur sveitarfélagsins á íbúa eru svipaðar og meðaltal í úttektinni og er fjármunum einkum varið til fræðslu- og uppeldismála.

Atvinnulíf í Skaftárhreppi er frekar einhæft. Meginatvinnugreinin er ferðaþjónusta, en þetta er jafnframt landbúnaðarsvæði. Engin stór fyrirtæki eru á svæðinu, utan hótellanna, sem eru Icelandair hótél á Kirkjubæjarklaustri, Hótél Lakar á Efri-Vík, 5 km frá Klaustri og á Geirlandi, 2 km frá Klaustri. Einnig er bændagisting á nokkrum stöðum. Hefðbundinn búskapur er kjölfestan, búin eru þó flest lítil og menn hafa annan starfa með. Hjá Klausturbleikju er bleikjueldi og þar eru fjórir starfsmenn, þar af tveir í hlutastarfi. Á Klaustri er hjúkrunarheimili og þar eru 15 störf.

Vegalengd til Reykjavíkur er 253 km sem er styttra en meðal vegalengd í úttektinni. Vegalengd til næsta þjónustukjarna er hins vegar nokkuð lengri en að meðaltali í úttektinni. Skólasókn 16-20 ára er svipuð og að meðaltali í úttektinni og í Reykjavík, en lægri í aldurshópnum 21-29 ára.

Helstu styrkleikar tengjast m.a. náttúru svæðisins og nægu gistirými fyrir ferðamenn, en mikill straumur ferðamanna er á svæðið. Veikleikar eru m.a. einhæft atvinnulíf og hátt vöruverð. Tækifæri til sóknar eru í ferðaþjónustu í tengslum við opnun Vatnajökulsþjóðgarðs. Einnig gæti tilkoma þjóðgarðsins og háskóla á Suðurlandi orðið til þess að rannsóknir á svæðinu og þar með Kirkjubæjarstofa eflist.

**Umfjöllun í þessari skýrslu um núverandi stöðu og framtíðarhorfur, styrkleika, veikleika og tækifæri, byggir alfarið á viðtölum við sveitarstjórnarmenn.**

## Íbúapróun

Í Skaftárhreppi voru 466 íbúar 1. desember 2007 og hefur fækkað um 147 íbúa frá 1991. Í heild fækkaði íbúum á 15 ára tímabili um 20,9%. Íbúum fækkaði mest á tímabilinu 2001-2006, eða um 10,7%.

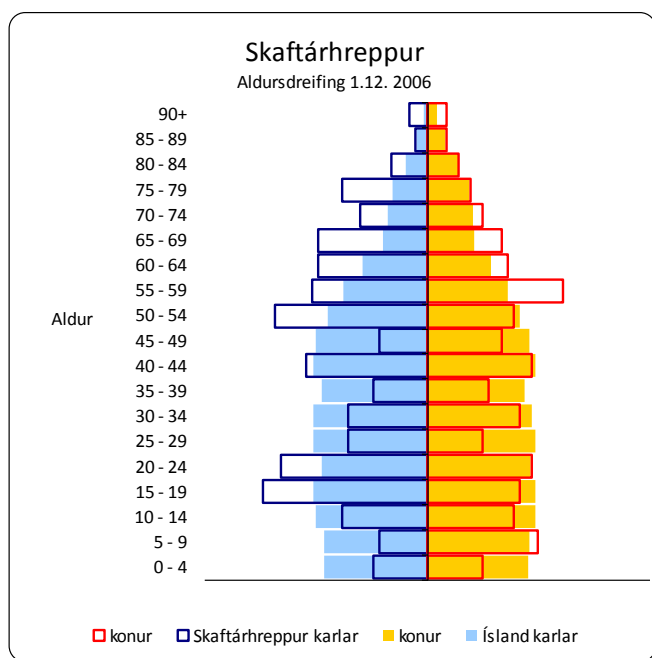
### Fjöldi íbúa

	Frá	Til	Fækkun íbúa %		
			Karlar	Konur	Heildar
Frá 1991 til 2006	15 ár		-22,3	-19,1	-20,9
Frá 1991 til 1996	5 ár		-4,8	1,4	-2,0
Frá 1996 til 2001	5 ár		-9,7	-9,6	-9,7
Frá 2001 til 2006	5 ár		-9,7	-11,8	-10,7

Bygðastofnun / Hagstofa Íslands

Aldurstré sýnir hlutfallslegan mismun á aldursamsetningu Íslendinga og íbúa Skaftárhrepps. Aldursdreifing er í heild mikið skekkt þegar borið er saman við landið allt. Íbúafjöldi er ekki í réttu hlutfalli hvorki í aldursþópum eða eftir kyni. Í öllum aldursþópunum er kynjahalli og eru yngstu hóparnir hlutfallslega fámennir miðað við landið allt.

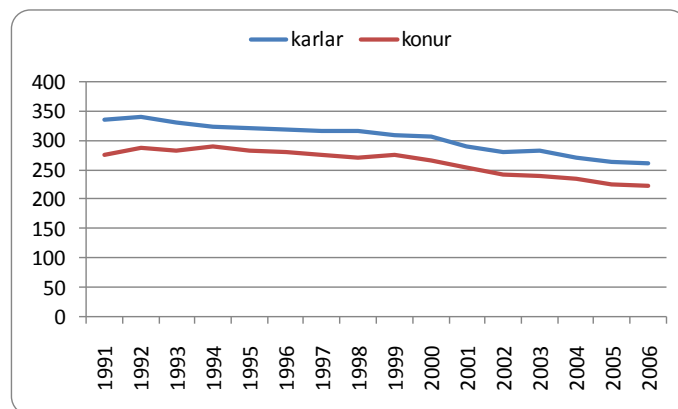
### Aldursdreifing



Bygðastofnun / Hagstofa Íslands

Karlar voru fleiri en konur allt tímabilið, mestur var munurinn árið 1992 þegar karlar voru rúmlega 18,8% fleiri en konur. Karlar voru samtals 261 á móti 224 konum þann 1. desember 2006, eða 16,5% fleiri en konur.

### Íbúapróun eftir kyni

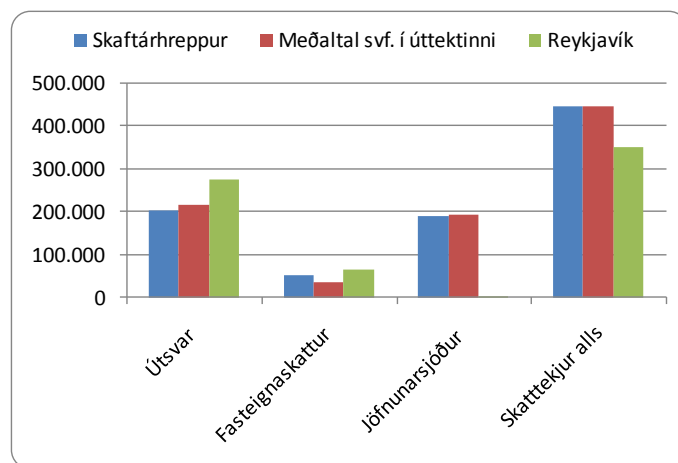


Bygðastofnun / Hagstofa Íslands

### Tekjur og gjöld sveitarfélagsins á íbúa

Útvarstekjur í Skaftárhreppi á íbúa eru lægri en meðal útvarstekjur í úttektni og 35% lægri en í Reykjavík. Tekjur af fasteignasköttum eru svipaðar og meðaltal í úttektni og í Reykjavík. Framlag Jöfnunarsjóðs á íbúa er 42,8% af skatttekjum alls á íbúa, svipað og meðaltal í úttektni. Skatttekjur alls á íbúa eru svipaðar og meðaltal í úttektni og nokkuð hærri en í Reykjavík.

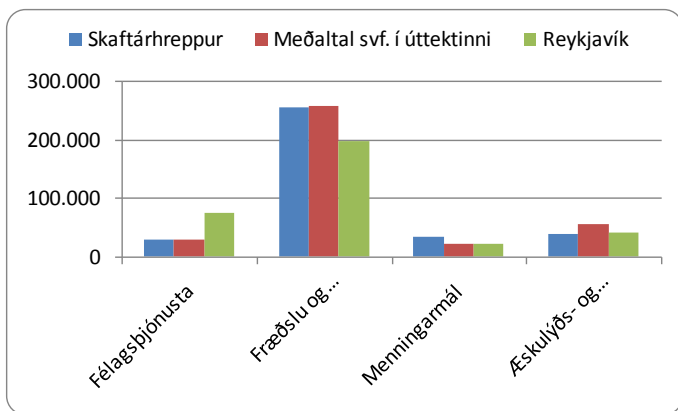
### Tekjur kr. á íbúa 2006



Bygðastofnun / Samband. ísl. svf.

Framlag sveitarfélagsins á íbúa til félagsþjónustu er svipað og meðaltal í úttektinni, en lægra en í Reykjavík. Framlög á íbúa til fræðslu- og uppeldismála eru svipuð og meðaltal í úttektinni, en nokkuð hærri en í Reykjavík. Varið er hærri upphæð á íbúa til menningarmála en lægri upphæð til æskulýðs- og íþróttamála en meðaltal í úttektinni og í Reykjavík.

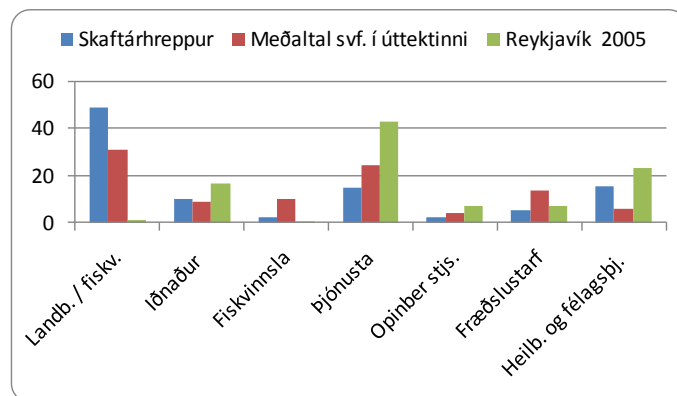
### Gjöld kr. á íbúa 2006



Byggðastofnun / samband. ísl. svf.

Hlutfallslega flest störf í Skaftárhreppi eru í landbúnaði, eða um 49%. Um 15% starfa eru í þjónustu, en eru 24% að meðaltali í úttektinni og 43% í Reykjavík. Í iðnaði eru 10% starfa og 2% eru í opinberri stjórnsýslu. Hlutfall starfa í fræðslustarfsemi er 5% og 16% í heilbrigðis- og félagsþjónustu.

### Hlutfallsleg skipting starfa



Byggðastofnun / Hagstofa Íslands

### Fyrirtæki og störf

Í Skaftárhreppi eru 118 fyrirtæki (hvert býli talið sem fyrirtæki) með 187 störf. Flest fyrirtæki eru í landbúnaði eða 97 með 92 störf og í þjónustu eru 14 fyrirtæki með 28 störf. Samtals eru 43 störf í opinberri þjónustu.

### Fjöldi og skipting fyrirtækja og starfa

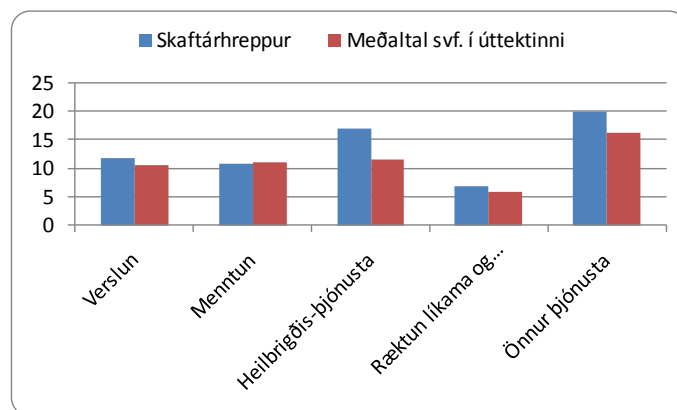
Í maí 2007	Fyrirtæki	Störf
Fjöldi	118	187
Landb. og fiskv.	97	92
Iðnaður	1	19
Fiskvinnsla	1	5
Þjónusta	14	28
Opinber stýs.	1	4
Fræðslustarfsemi	1	10
Heilb./ félagsþj.	3	29

Byggðastofnun/Atvinnuþróunarfélög

### Þjónusta

Þjónustustig í Skaftárhreppi mælist herra en meðaltal í úttektinni. Menntunarmöguleikar mælast svipaðir og önnur þjónusta kemur betur út en meðaltal í úttektinni. Heilbrigðisþjónusta mælist yfir meðaltali.

### Samanburður á þjónustu

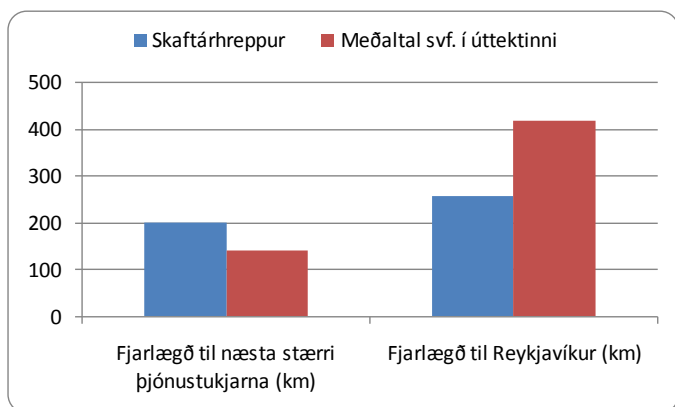


Byggðastofnun / Háskóli Íslands

## Fjarlægð til þjónustu

Vegalengd til næsta stærri þjónustukjarna (Selfoss) er 196 km, sem er töluvert lengra en að meðaltali í úttektni (142 km). Til Reykjavíkur eru 253 km sem er styttra en að meðaltali í úttektni (420 km).

### Vegalengd í þjónustu

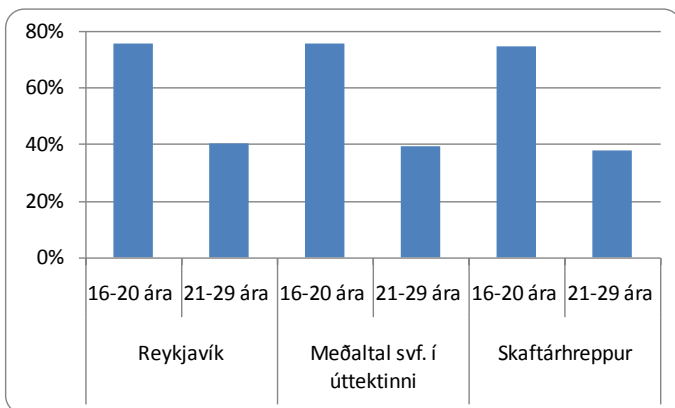


Byggðastofnun / Háskóli Íslands

## Skólasókn á framhalds- og háskólastigi

Árið 2006 var hlutfall unglinga 16-20 ára í framhaldsskóla með lögheimili í Skaftárhreppi 74%, sem er svipað og hlutfall sambærilegs hóps í Reykjavík og meðaltal í úttektni, sem er um 75%. Hlutfall skólasóknar 21-29 ára er um 38%, en er um 40% að meðaltali í úttektni og í Reykjavík.

### Hlutfall nemenda af íbúafjölda



Byggðastofnun / Hagstofa Íslands

## Núverandi staða og möguleikar

### Styrkleikar

Í Skaftárhreppi er mikil náttúruvegur, kyrrð og ró. Hreinleiki og náttúruleg framleiðsla er það sem unnið er út frá hjá fiskeldisfyrirtækinu Klausturbleikju, fiskurinn er alinn í hreinu vatni og eldið tekur þrjú ár – en ef vatnið væri hitað tæki það miklu styttri tíma. Kirkjubæjarstofa er sjálfseignarstofnun og stendur fyrir ráðstefnuhaldi um allt sem tengist svæðinu, auk fræðslu- og menningartengdrar starfsemi. Ferðamannastraumur er mikill að sumrinu og mikið gistirými í sveitarfélaginu. Samgöngur eru mjög góðar.

### Veikleikar, ógnanir

Aldurssamsetning í samfélaginu er óhagstæð, t.d. hefur fækkað mikið í skólanum, þar eru um 50 börn (haustið 2007), en voru yfir 100. Unglingarnir fara burt í framhaldsskóla, til Selfoss og Reykjavíkur, og foreldrarnir elta. Byggðakjarninn á Klaustri byggðist upp sem þjónustukjarni við sveitina, en með samdrætti í landbúnaði var fótunum kippt undan kjarnanum. Á staðnum var leikfélag, kaffihús og ýmis félagsstarfsemi, en er allt farið. Erfitt að halda uppi félagslífi, fólk á börn og barnabörn í höfuðborginni og er því jafnvel ekki á staðnum um helgar. Það að skilgreina svæðið sem jaðarsvæði dregur kjarkinn úr samfélaginu. Atvinnulíf er einhæft með láglauastörf og gefur fá tækifæri. Það skortir vinnuafli, ekki síst iðnaðarmenn og þarf að kaupa þá langt að sem er miklu dýrara. Í landbúnaði vantar endurnýjun og/eða breytta búskaparhætti. Of mikil tortryggni ríkir milli landbúnaðar og ferðaþjónustuaðila og henni þarf að eyða. Ólíklegt er að það komi stóriðja á svæðið, m.a. vegna flutningskostnaðar og orkusorts. Í fiskeldinu eru láglauastörf og þau draga ekki að fólk. Það vantar kannski áhættuþor í fiskeldisfyrirtækið, sem gæti m.a. stafað af því að reksturinn hefur oft gengið illa og það vantar fjármagn til að klára sláturhúsið, lánsfé fæst ekki vegna þess að fiskeldið hefur óorð á sér. Mjög mikil uppbygging er á Efri-Vík, en það hefur verið of lengi á framkvæmdastigi. Matvöruverslunin Kjarval er inni í bænum, hún er hluti af 11-11 og vöruverð er hátt, sem verður til þess að fólk verslar annars staðar, mest á Selfossi. Þangað er svipuð vegalengd og til Hafnar, en þar er búið að leggja niður lágverðsverslunina. Ferðamennirnir halda verslun uppi á Klaustri, annars

myndi hún leggjast af. Hún er opin takmarkaðan tíma að vetrinum og það vantar einhvern til að vera með rekstur allt árið. Það er bæði of stutt og of langt til höfuðborgarinnar.

### Tækifæri

Fyrir liggur beiðni um að endurskoða aðalskipulag sem gildir til 2014. Send var inn tillaga í 20 liðum, þar eru margir þættir sem snerta búskap, landnýtingu og ferðaþjónustu og aðra atvinnuuppbyggingu. Tækifæri felast kannski í hreinleikanum, vatninu og náttúrunni. Sóknarfæri eru í tengslum við opnun Vatnajökulsþjóðgarðs. Ferðaþjónusta mun eflast og í tengslum við hana eflist verslun, þjónusta, menning, upplýsingar, útivist og fleira. En það þarf að markaðsetja og auglýsa svæðið. Það mætti skapa svona 8-10 ný störf kringum fiskeldið, þótt það verði ekki stórfyrirtæki. Ræktunarskilyrði á svæðinu eru góð og ef til mætti finna nýjar afurðir. Sláturhúsið lokaði fyrir 4-5 árum og húsin voru seld heimaaðilum og verða hugsanlega nýtt í eitthvað sem tengist ferðaþjónustu. Eigendurnir hafa hugmyndir um námskeiðahald, jafnvel allt árið. Með því væri hægt að nýta betur þá gístiaðstöðu sem er til staðar. Í tengslum við Vatnajökulsþjóðgarð mætti efla rannsóknir á svæðinu, t.d. háskólastarfsemi í kringum jarðfræði- eða gróðurannsóknir og tengjast Kirkjubæjarstofu. Þetta gæti verið allt að því 30 manna samfélag og myndi hafa hliðaráhrif. Sveitarfélagið er virkt í undirbúningi háskólahugmyndar á Suðurlandi og Kirkjubæjarstofa er tengiliðurinn. Frístundabyggð er að rísa úti í sveitunum, t.d. í Skaftártungu og hún skapar atvinnu og eflir þjónustu. Þar er annars vegar fólk sem notar húsin sem annað heimili og vill þá geta unnið þar, hins vegar þeir sem eru í fríi. En til að fólk geti unnið þar þá þarf bætt fjarskipti og þau eru alls ekki nógu góð, t.d. í Skaftártungu. Það vantar afþreyingu í ferðaþjónustunni. Það mætti t.d. búa til ratleikjasvæði, sem nær yfir allan hreppinn. Til staðar eru náttúru- og söguvættir sem gætu verið punktar. Ratleikjagarður sameinar hugmyndir um göngustíga og markvissa útivist. Það þarf að merkja gönguleiðir og byggja upp svo þetta sé hægt. Ratleikir eru mjög vinsælir víða um heim og haldnar alþjóðlegar keppnir. Slíkt gæti orðið aðdráttarafi 8-9 mánuði ársins og gistirými yrði betur nýtt. Hóтелиð á Klaustri hefur verið að ná til sín árshátíðum og ráðstefnum, hóтелиð á Efri-Vík er með heilsutengda þjónustu og golfvöll. Nauðsynlegt

er að halda versluninni, ekki síst ef á að efla frístundabyggð.