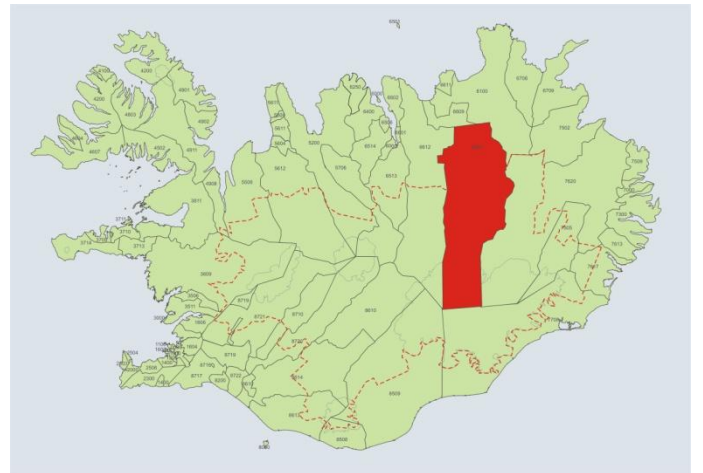


BYGGÐARLÖG MEÐ VIÐVARANDI FÓLKSFÆKKUN

SKÚTUSTAÐAHREPPUR



Byggðastofnun

Júlí 2008

Sigríður K. Þorgrímsdóttir

Halldór V. Kristjánsson

Skútustaðahreppur

Helstu niðurstöður

- Íbúum fækkaði um 21,9% á tímabilinu 1991-2006.
- Aldurshóparnir 0-4 ára og 20-34 ára eru hlutfallslega fámennir, en elstu hóparnir fjölmennir m.v. landsmeðaltal.
- Karlar voru 5% fleiri en konur 1. desember 2006.
- Skatttekjur sveitarfélagsins á íbúa voru yfir meðaltali í úttektinni.
- Framlög sveitarfélagsins á íbúa til félagsþjónustu og til æskulýðs- og íþróttamála voru hærri en meðaltal í úttektinni.
- Um 52% starfa eru í þjónustu.
- Skólasókn í framhaldsnámi er rétt undir meðaltali í úttektinni.
- Öflug ferðaþjónusta sem byggð er á náttúru svæðisins er styrkleiki.
- Landsvirkjun er kjölfestan í atvinnulífinu.
- Fólksfækkun vegna lokunar Kísiliðjunnar varð minni en óttast var.
- Verslun stendur sterkt og samgöngur eru góðar.
- Fyrirtæki hafa hætt starfsemi, fyrst Kísiliðjan og nýverið Malarvinnslan.
- Miklar væntingar eru vegna fyrirhugaðs álvers við Bakka.
- Það mætti efla ferðaþjónustu, en hafa þolmörk svæðisins þó í huga.

Yfirlit

Hér er fjallað um íbúapróun, tekjur og gjöld Skútustaðahrepps á íbúa, atvinnulíf, þjónustu, skólasókn og um núverandi stöðu og framtíðarmöguleika sveitarfélagsins.

Skútustaðahreppur er í Suður-Þingeyjarsýslu. Byggð þar er nánast öll í Mývatnssveit, þar á meðal þorpið Reykjahlíð, en meirihluti sveitarfélagsins eru óbyggðir sem ná að Vatnajökli. Flatarmál hreppsins er 6.036 km² og búa færri en einn íbúi á hverjum ferkílómetra.

Íbúum í Skútustaðahreppi hefur fækkað mikið undanfarin ár og eru einstaka aldurshópar fámennir eins og fram kemur á mynd sem sýnir aldursdreifingu

1.12.2006. Karlar eru fleiri en konur eins og víðast á landsbyggðinni. Meðalaldur er 38,1 ár, en hann er 35,7 ár á landsvísu. Skatttekjur sveitarfélagsins á íbúa eru háar og er fjármunum einkum varið til fræðslu- og uppeldismála.

Í Skútustaðahreppi eru helstu atvinnugreinar ferðaþjónusta, landbúnaður og iðnaður, auk þjónustu. Í landbúnaði eru fá en öflug kúabú og sauðfjárbúskapur. Margir gististaðir eru í sveitinni, Hótel Reynihlíð, Hótel Reykjahlíð, Sel-hótel og Hótel Gígur, auk heimagistingar á mörgum stöðum. Sel-hótel hefur opið að staðaldri að vetrinum. Ýmis fyrirtæki bjóða upp á afþreyingu fyrir ferðamenn, s.s. Vogafjós, Öskjuferðir á sumrin, Mýflug með útsýnisflug að sumrinu, annars með sjúkraflyg, vetrarafþreying á vegum Sels-hótel og jólasveinarnir í Dimmuborgum sem er vetrarafþreying fyrir ferðamenn. Dyngjan, handverkshús er opin að sumrinu og á aðventunni. Til stendur að opna fuglasafnið í Neslöndum í sumar. Hjá Grænum lausnum eru þrír starfsmenn eins og er. Landsvirkjun er með um 12-16 starfsmenn. Hjá sveitarfélaginu starfa 30-38 manns. Starfandi er verktakafyrirtæki með rekstur á vinnuvélum og vörubílum og einnig fyrirtæki tveggja rafvirkja. Það hefur haft næg verkefni, m.a. út fyrir sveitina. Matvöruverslun er Samkaup-Strax í Reykjahlíð. Verslun er mikið sótt til Akureyrar, meira en til Húsavíkur.

Vegalengd til Reykjavíkur er 487 km sem er heldur lengra en meðal vegalengd í úttektinni. Skólasókn 16-29 ára er nokkuð lægri en að meðaltali í úttektinni og í Reykjavík. Í grunnskólanum eru 67 börn. Unglingar sækja framhaldsskóla mest til Akureyrar, en lítið í Lauga.

Helstu styrkleikar eru m.a. öflug ferðaþjónusta og sérstæð náttúra. Veikleikar eru m.a. að fyrirtæki hafa hætt starfsemi á undanförunum árum. Tækifæri til sóknar eru í ferðaþjónustu og orkufrekum iðnaði. Talsverðar væntingar eru vegna byggingar álvers við Bakka.

Umfjöllun í þessari skýrslu um núverandi stöðu og framtíðarhorfur, styrkleika, veikleika og tækifæri, byggir alfarið á viðtölum við sveitarstjórnarmenn.

Íbúapróun

Í Skútustaðahreppi voru 403 íbúar 1. desember 2007 og hefur fækkað um 122 íbúa frá 1991. Í heild fækkaði íbúum á 15 ára tímabili um 21,9%. Íbúum fækkaði mest á tímabilinu 1991-1996, eða um 10,3%.

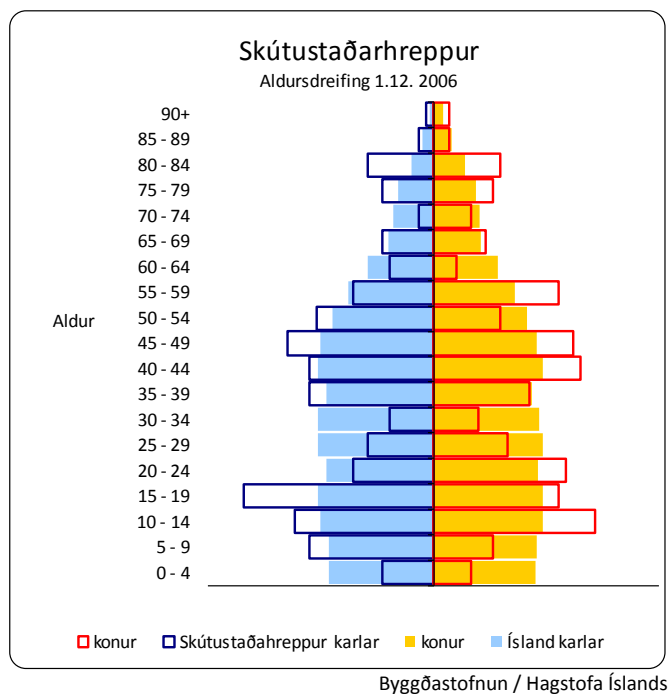
Fjöldi íbúa

	Frá 1991 til 2006	15 ár	Fækkun íbúa %		
			Karlar	Konur	Heildar
Frá 1991 til 2006	15 ár		-23,1	-20,6	-21,9
Frá 1991 til 1996	5 ár		-11,4	-9,1	-10,3
Frá 1996 til 2001	5 ár		-2,9	-5,2	-4,0
Frá 2001 til 2006	5 ár		-10,6	-7,8	-9,3

Byggðastofnun / Hagstofa Íslands

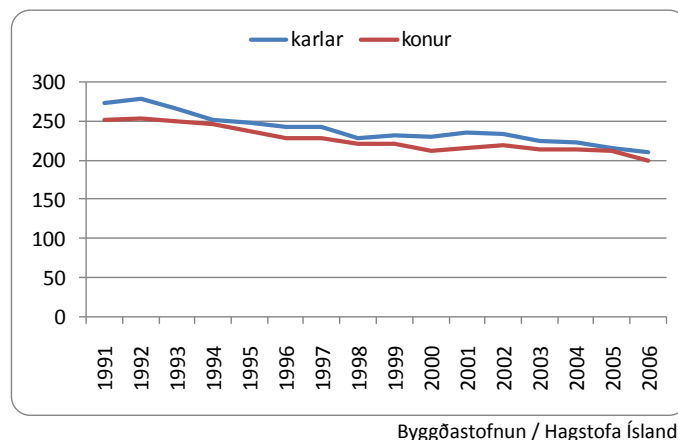
Aldurstré sýnir hlutfallslegan mismun á aldurssamsetningu Íslendinga og íbúa Skútustaðahrepps. Aldursdreifing og íbúafjöldi er ekki í réttu hlutfalli hvorki í aldurshópum eða eftir kyni. Aldurshóparnir 0-4 ára og 20-34 ára eru hlutfallslega fámennir og elstu aldurshóparnir eru hlutfallslega fjölmennir miðað við landið allt.

Aldursdreifing



Fjöldi karla og kvenna í Skútustaðahreppi hélst svipaður allt tímabilið, en karlar voru yfirleitt fleiri en konur. Karlar voru samtals 210 á móti 200 konum þann 1. desember 2006, eða 5,0% fleiri en konur.

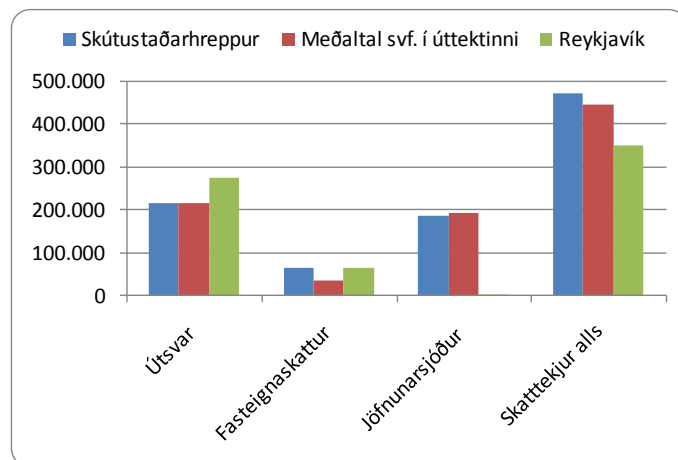
Íbúapróun eftir kyni



Tekjur og gjöld sveitarfélagsins á íbúa

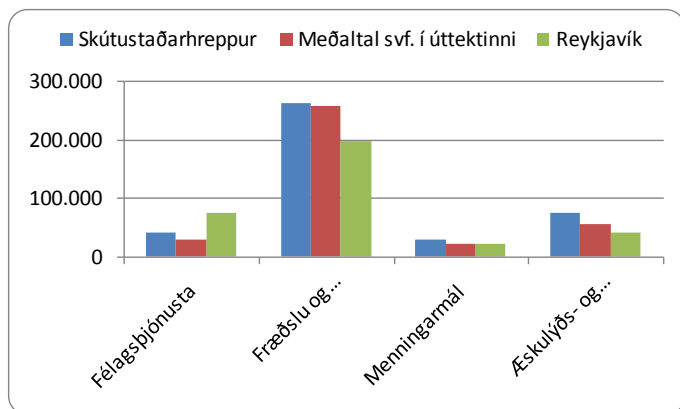
Útvarstekjur í Skútustaðahreppi á íbúa eru svipaðar og meðaltal útvarstekna í úttektinni, en lægri en í Reykjavík. Tekjur af fasteignasköttum eru hærri en meðaltal í úttektinni. Framlög Jöfnunarsjóðs á íbúa eru undir meðaltali í úttektinni, eða 36% af skatttekjum alls á íbúa. Skatttekjur alls á íbúa eru hærri en að meðaltali í úttektinni og í Reykjavík.

Tekjur kr. á íbúa 2006



Framlag sveitarfélagsins á íbúa til félagsþjónustu er heldur hærra en meðaltal í úttektinni og lægra en í Reykjavík. Framlög á íbúa til fræðslu- og uppeldismála eru svipuð og að meðaltali í úttektinni, en 25% hærri en í Reykjavík. Varið er svipaðri upphæð á íbúa til menningarmála og hærri upphæð til æskulýðs- og íþróttamála og að meðaltali í úttektinni og í Reykjavík.

Gjöld kr. á íbúa 2006



Byggðastofnun / Samband. ísl. svf.

Fyrirtæki og störf

Í Skútustaðahreppi eru 50 fyrirtæki með 157 störf. Flest fyrirtæki eru landbúnaði, samtals 23 (hvert býli talið sem fyrirtæki) með 23 störf og í þjónustu eru 20 fyrirtæki með 81 starf. Fjöldi starfa í iðnaði eru 24, í menntun og menningu eru 21 og tvö í heilbrigðis- og félagsþjónustu.

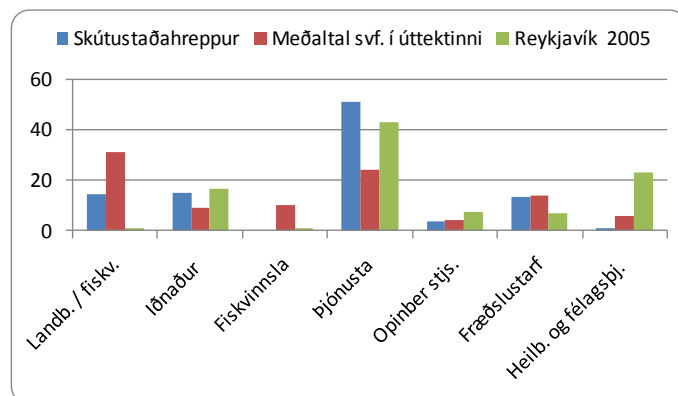
Fjöldi og skipting fyrirtækja og starfa

Í maí 2007	Fyrirtæki	Störf
Fjöldi	50	157
Landb. og fiskv.	23	23
Iðnaður	3	24
Fiskvinnsla	0	0
Þjónusta	20	81
Opinber stj.	1	6
Mennt./ menning	2	21
Heilb./ félagsþj.	1	2

Byggðastofnun/Atvinnuþróunarfélög

Hlutfallslega flest störf eru í þjónustu, eða um 52%, en eru 24% meðaltali í úttektinni og 43% í Reykjavík. Í landbúnaði og iðnaði eru um 15% starfa í hvorri grein og 13% í fræðslustarfsemi.

Hlutfallsleg skipting starfa



Byggðastofnun / Hagstofa Íslands

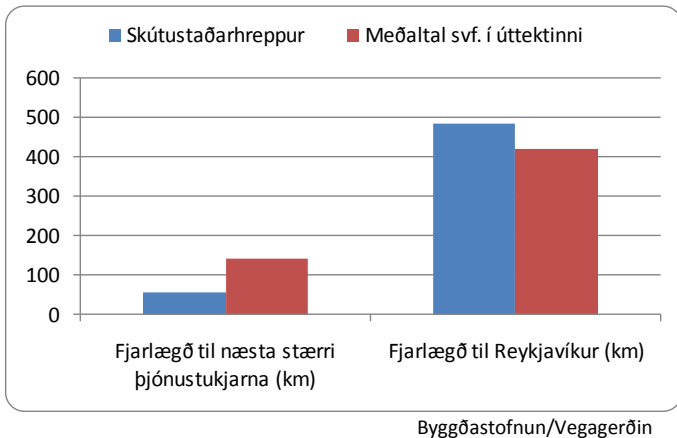
Þjónusta

Skútustaðahreppur er ekki inni í þjónustugreiningu Háskóla Íslands, þar sem sveitarfélaginu var bætt inn í úttektina á síðari vinnslustigum. Matvöruverslun er í sveitinni, en íbúar sækja annars verslun og þjónustu bæði til Húsavíkur og Akureyrar. Heilbrigðisþjónusta er sótt til Húsavíkur, en hjúkrunarfræðingur er á staðnum. Unglingar sækja framhaldsskóla út fyrir sveitarfélagið, ekki síst til Akureyrar.

Fjarlægð til þjónustu

Fjarlægð til næsta stærri þjónustukjarna sem er Húsavík eru 56 km. Til Akureyrar eru 99 km. Þetta eru talsvert styttri vegalengdir en meðaltal í úttektinni. Til Reykjavíkur eru 487 km sem er heldur lengra en meðal vegalengd í úttektinni.

Vegalengd í þjónustu



Núverandi staða og möguleikar

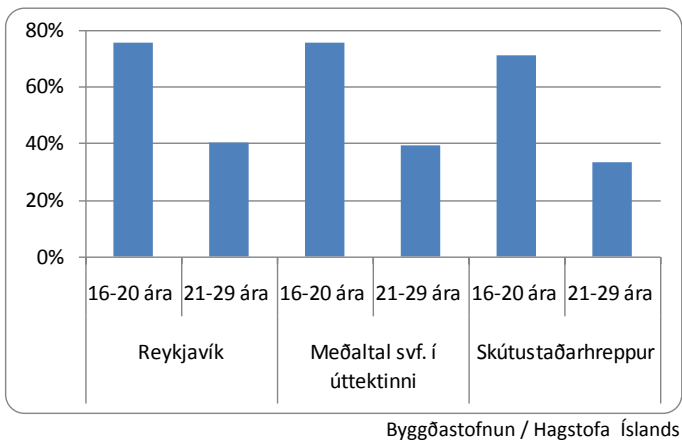
Styrkleikar

Í Skútustaðahreppi er góð samstaða íbúa styrkleiki. Sterk ættjarðarást einkennir samfélagið, t.d. eiga sömu fjölskyldur jarðirnar kynslóð eftir kynslóð, það eru aldrei jarðir til sölu. Atvinnulíf er tiltölulega fjölbreytt m.v. mannfjölda. Landsvirkjun er kjölfestan í atvinnulífinu. Kísiliðjan lokaði síðla árs 2004, en fólksfækkun varð ekki eins mikil og menn óttuðust, m.a. vegna þess að menn sóttu vinnu annað. Sveitarfélagið hefur „haldið sjó“ þótt Kísiliðjan lokaði. Í Skútustaðahreppi er öflug ferðaþjónusta og þangað er mikill straumur ferðamanna og hefur verið um langt skeið, sem tengist ekki síst sérstæðri náttúru. Fjölmargir gististaðir eru í sveitinni. Ferðaþjónustan hefur líka aukið við sig undanfarin ár. Starfsmönnum hefur t.d. fjölgað í Sel-hótelu og þar er starfsemi allt árið. Jólasveinarnir í Dimmuborgum draga mjög mikið að og aðsókn eykst árlega. Ýmsir viðburðir eru því tengdir, t.d. hjá handverkshúsinu og veitingastöðunum. Verslun stendur vel og hefur sprengt allt utan af sér, verslunin yfir sumarið stendur í raun undir rekstrinum. Samgöngur eru góðar, alltaf fært og meginleiðir malbikaðar. Það mætti þó bæta ýmsar ferðamannaleiðir.

Skólasókn á framhalds- og háskólastigi

Árið 2006 var hlutfall unglunga 16-20 ára í framhaldsskóla með lögheimili í Skútustaðahreppi 71%, en hlutfall sambærilegs hóps í Reykjavík og að meðaltali í úttektinni er um 75%. Hlutfall skólasóknar 21-29 ára er um 33% en er 40% að meðaltali í úttektinni og í Reykjavík.

Hlutfall nemenda af íbúafjölda



Veikleikar, ógnanir

Samfélagið er að eldast og skortur er á nýliðun í atvinnulífi. Það vantar fleiri frumkvöðla. Nokkrir þeirra sem misstu vinnu við lokun Kísiliðjunnar hafa sótt vinnu á Austurland, en nú eru þeir farnir að hugsa sér til hreyfings. Malarvinnslan sagði upp sínu starfsfólki á staðnum, milli 8 og 10 manns. Þeim var boðin vinna á Egilsstöðum, en það eru ekki allir sem kæra sig um það og mögulega flytja einhverjir þeirra burt. Nettenging er slæm, nema við Kröflu. Gsm-samband er sáemilegt, en þó dauðir punktar, t.d. á mörgum af ferðamannastöðunum. Mýflug hætti áætlunarflugi á sumrin og ekkert áætlunarflug er lengur í Aðaldal. Lög um verndun Mývatns og Laxár geta virkað sem fjötur um fót hvað varðar skipulagsmál.

Tækifæri

Starfsmenn Malarvinnslunnar sem missa vinnuna ætla að stofna nýtt fyrirtæki með smíðar, vöruflutninga og rekstur bifreiðaverkstæðis. Starfsemi Grænna lausna hefur farið hægar af stað en til stóð, en á væntanlega eftir að eflast. Miklar væntingar eru til álvers á Húsavík, það mun hafa áhrif á búsetu og fólk úr sveitarfélaginu sækja vinnu þangað. Á hinn bóginn mætti fá fleiri smærri fyrirtæki, auk álvers. Ferðaþjónustan gæti bætt við sig en það þarf að hafa þolmörk svæðisins í huga (viðkvæma náttúru). Það mætti auka afþreyingu fyrir ferðamenn, það þarf meira en náttúrufegurð til að trekkja að. Til dæmis er áhugi á að byggja upp heilsutengda ferðaþjónustu, en það mál er í bið. Það mætti gera meira út á t.d. fuglalíf í sveitinni sem er einstakt á heimsvísu. Einnig út á jarðfræðina, því þetta er eldfjallasvæði. Það mætti t.d. stofna einhvers konar eldfjallaakademíu.