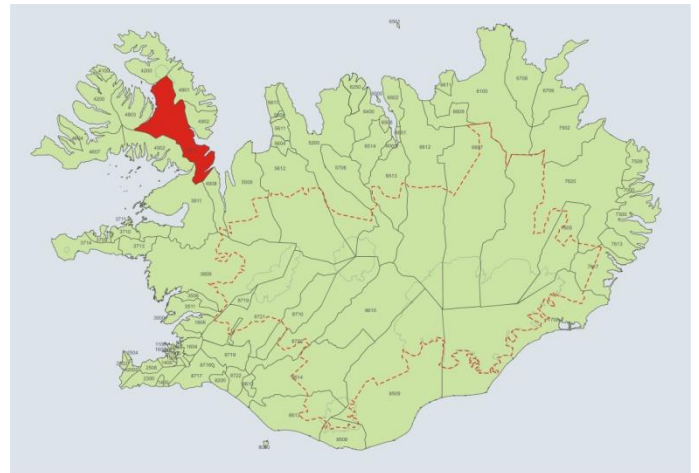


# BYGGÐARLÖG MEÐ VIÐVARANDI FÓLKSFÆKKUN

## STRANDABYGGÐ



**Byggðastofnun**

Júlí 2008

*Sigríður K. Þorgrímsdóttir*

*Halldór V. Kristjánsson*

## Strandabyggð

### Helstu niðurstöður

- Íbúum fækkaði um 21,9% á tímabilinu 1991-2006.
- Aldurshóparnir 25-39 ára eru hlutfallslega fámennir en elstu hóparnir hlutfallslega fjölmennir m.v. landið allt.
- Karlar voru 23,3% fleiri en konur 1. desember 2006.
- Skatttekjur sveitarfélagsins á íbúa eru hærri en að meðaltali í úttektinni.
- Framlag sveitarfélagsins á íbúa til æskulýðs- og íþróttamála er herra en meðaltal í úttektinni.
- Um 35% starfa eru í þjónustu.
- Þjónustustig mælist herra en meðaltal í úttektinni.
- Skólasókn 16-20 ára er herra en meðaltal í úttektinni.
- Sveitarfélagið leggur mikla áherslu á velferð barna og unglinga.
- Mikill frumkvöðlaandi er meðal íbúa.
- Galdrasýningin er mikið aðdráttarafi fyrir ferðamenn og tækifæri tengjast þeirri starfsemi, t.d. hugmynd um „galdrarorp“.
- Veikleikar eru m.a. einhæft atvinnulíf og slæmar nettengingar og gsm-samband.
- Samstarf á Vestfjörðum er ekki nógu gott, m.a. vegna samgönguferðleika.
- Strandir eiga rýran hlut í vaxtarsamningi og Vestfjarðaskýrslu.
- Vegabætur með vegi um Arnkötludal breyta miklu og skapa tækifæri.

### Yfirlit

Hér er fjallað um íbúapróun, tekjur og gjöld Strandabyggðar á íbúa, atvinnulíf, þjónustu, skólasókn og um núverandi stöðu og framtíðarmöguleika sveitarfélagsins.

Strandabyggð er á Ströndum sem liggja við Húnaflóa. Sveitarfélagið varð til við sameiningu Hólmavíkurrepps og Broddanesshrepps, og er helsti þéttbýliskjarni

Hólmavík. Flatarmál sveitarfélagsins er 1.906 km<sup>2</sup> og búa færri en einn íbúi á hverjum ferkílómetra.

Íbúum í Strandabyggð hefur fækkað nokkuð undanfarin ár og eru einstaka aldurshópar fámennir eins og fram kemur á mynd sem sýnir aldursdreifingu 1.12.2006. Karlar eru fleiri en konur eins og víðast á landsbyggðinni. Meðalaldur er 37,7 ár, en er 35,7 ár á landsvísu. Skatttekjur sveitarfélagsins á íbúa eru háar og er fjármunum að mestu varið til fræðslu- og uppeldismála. Fjármunir á íbúa til æskulýðs- og íþróttamála eru einnig yfir meðaltali í úttektinni.

Í Strandabyggð er fyrst og fremst hefðbundinn landbúnaður og nokkur sjávarútvegur. Atvinnustarfsemi á Hólmavík er opinber starfsemi á vegum sveitarfélagsins og þar er einnig rækjuvinnsla. Flest störf eru í þjónustu en þjónustustig mælist ágætlega hátt í Strandabyggð miðað við önnur sveitarfélög í úttektinni. Hlutur sveitarfélagsins í Orkubúi Vestfjarða var seldur fyrir fimm árum og var andvirðið notað til að byggja íþróttahús og sundlaug og stækka leikskólann um helming.

Vegalengd til Reykjavíkur er 274 km sem er skemmra en meðal vegalengd í úttektinni, en 200 km eru til næsta þjónustukjarna, sem er lengra en meðaltal. Skólasókn 16-20 ára er hærri en að meðaltali í úttektinni og í Reykjavík, en lægri í aldurshópnum 21-29 ára.

Styrkleikar í Strandabyggð felast m.a. í áherslu sveitarfélagsins á fjölskylduvænt samfélag og frumkvöðlaanda meðal íbúa. Veikleikar eru ekki síst fábreytni í atvinnulífi og slæmar samgöngur og nettengingar. Tækifæri til sóknar koma með vegabótum og betri háhraðatengingum. Galdraímyndin gæti skapað frekari tækifæri í ferðaþjónustu.

**Umfjöllun í þessari skýrslu um núverandi stöðu og framtíðarhorfur, styrkleika, veikleika og tækifæri, byggir alfarið á viðtölum við sveitarstjórnarmenn.**

## Íbúapróun

Í Strandabyggð voru 500 íbúar 1. desember 2007 og hefur fækkað um 149 íbúa frá 1991. Í heild fækkaði íbúum á 15 ára tímabili um 21,9%, mest á tímabilinu 1996-2001 eða um 18,1%.

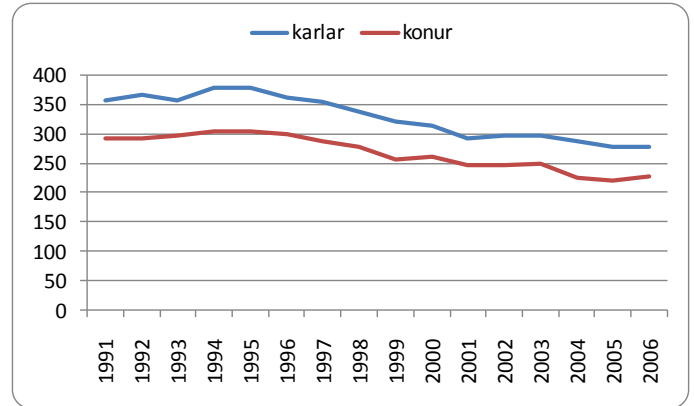
### Fjöldi íbúa

	Frá	til	Ár	Fækkun íbúa %		
				Karlar	Konur	Heildar
Frá 1991 til 2006	15 ár			-21,8	-22,0	-21,9
Frá 1991 til 1996	5 ár			1,4	2,7	2,0
Frá 1996 til 2001	5 ár			-19,0	-17,1	-18,1
Frá 2001 til 2006	5 ár			-4,8	-8,5	-6,5

Byggðastofnun / Hagstofa Íslands

Karlar voru allt að 28% fleiri en konur í Strandabyggð á tímabilinu. Karlar voru samtals 280 á móti 227 konum þann 1. desember 2006 eða 23,3% fleiri en konur.

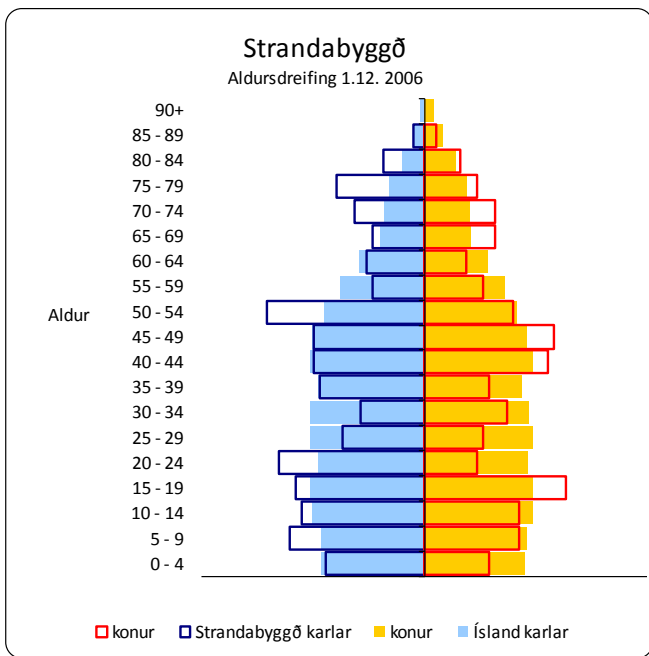
### Íbúapróun eftir kyni



Byggðastofnun / Hagstofa Íslands

Aldurstré sýnir hlutfallslegan mismun á aldursamsetningu Íslendinga og íbúa Strandabyggðar. Aldursdreifing í Strandabyggð er í heild nokkuð skekkt þegar borið er saman við landið allt. Íbúafjöldi er ekki í réttu hlutfalli hvorki í aldurshópum eða eftir kyni. Aldurshóparnir 25-34 ára eru hlutfallslega fámennir og elstu hóparnir eru fjölmennir miðað við landið allt.

### Aldursdreifing

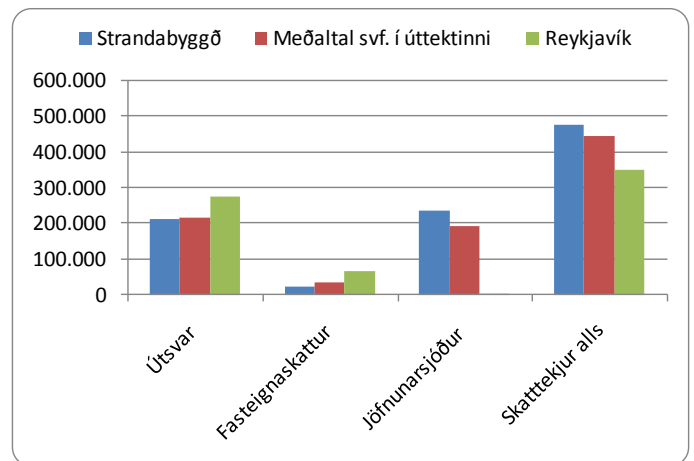


Byggðastofnun / Hagstofa Íslands

## Tekjur og gjöld sveitarfélagsins á íbúa

Útvarstekjur í Strandabyggð á íbúa eru svipaðar og meðaltal útvarstekna í úttektinni, en lægri en útvarstekjur í Reykjavík. Framlag Jöfnunarsjóðs á íbúa er hærra en meðaltal, eða 49% af skatttekjum alls á íbúa. Skatttekjur alls á íbúa eru hærri en að meðaltali í úttektinni og í Reykjavík.

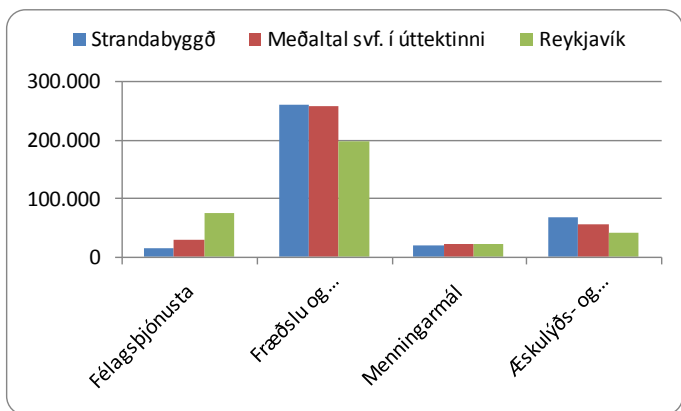
### Tekjur kr. á íbúa 2006



Byggðastofnun / Samband. ísl. svf.

Framlag sveitarfélagsins á íbúa til félagsþjónustu er lágt í Strandabyggð. Framlög á íbúa til fræðslu- og uppeldismála eru svipuð og meðaltal, en 24% hærrí en í Reykjavík. Varið er svipaðri upphæð á íbúa til menningarmála og hærrí upphæð til æskulýðs- og íþróttamála en að meðaltali í úttektinni og í Reykjavík.

**Gjöld kr. á íbúa 2006**



Byggðastofnun / Samband. ísl. svf.

**Fyrirtæki og störf**

Í Strandabyggð eru 48 fyrirtæki með 174 störf. Flest fyrirtæki eru í þjónustu, samtals 21 með 60 störf og í landbúnaði og fiskvinnslu eru sjö fyrirtæki með 20 störf. Fjöldi starfa í menntun og menningu eru 35 og 18 störf eru í heilbrigðis- og félagsþjónustu.

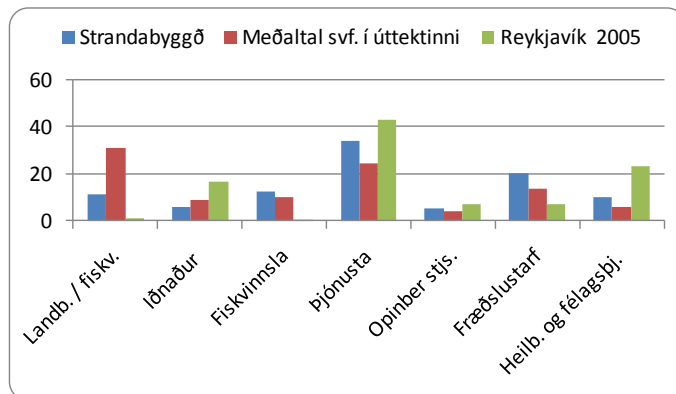
**Fjöldi og skipting fyrirtækja og starfa**

Í maí 2007	Fyrirtæki	Störf
Fjöldi	48	174
Landb. og fiskv.	7	20
Iðnaður	4	10
Fiskvinnsla	1	22
Þjónusta	21	60
Opinber stj.	3	10
Mennt./ menning	10	35
Heilb./ félagsþj.	2	18

Byggðastofnun/Atvinnuþróunarfélög

Hlutfallslega flest störf eru í þjónustu, eða um 34%. Um 20% starfa eru í menntun og menningu, 11% í landbúnaði og fiskveiðum, en 32% að meðaltali í úttektinni og 1% í Reykjavík. Í heilbrigðis- og félagsþjónustu eru 10% starfa.

**Hlutfallsleg skipting starfa**

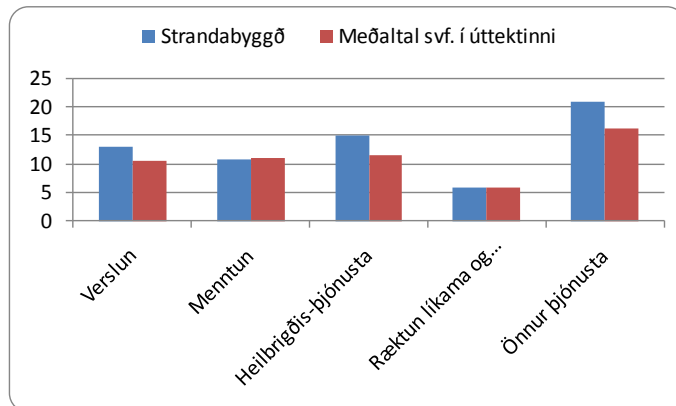


Byggðastofnun / Hagstofa Íslands

**Þjónusta**

Þjónustustig í Strandabyggð mælist hærrí en meðaltal í úttektinni, sérstaklega er áberandi hvað heilbrigðisþjónusta mælist hátt. Menntunarmöguleikar eru svipaðir og önnur þjónusta kemur betur út en að meðaltali í úttektinni.

**Samanburður á þjónustu**

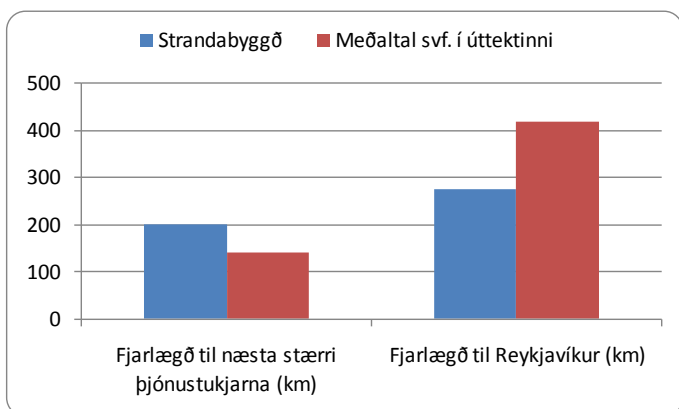


Byggðastofnun / Háskóli Íslands

## Fjarlægð til þjónustu

Vegalengd til næsta stærri þjónustukjarna (Borgarness) eru 200 km, sem er nokkuð lengra en að meðaltali í úttektinni (142 km). Til Reykjavíkur eru 274 km, sem er heldur styttra en að meðaltali í úttektinni (420 km).

### Vegalengd í þjónustu

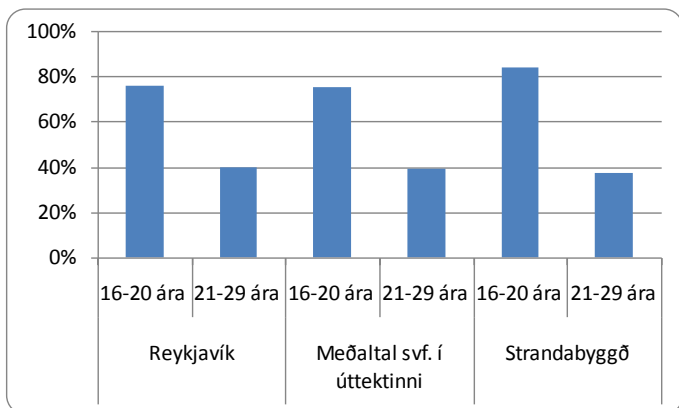


Byggðastofnun / Háskóli Íslands

## Skólasókn á framhalds- og háskólastigi

Árið 2006 var hlutfall unglunga 16-20 ára í framhaldsskóla með lögheimili í Strandabyggð 84%, en hlutfall sambærilegs hóps í Reykjavík og að meðaltali í úttektinni er um 75%. Hlutfall skólasóknar 21-29 ára er um 37% en er um 40% að meðaltali í úttektinni og í Reykjavík.

### Hlutfall nemenda af íbúafjölda



Byggðastofnun / Hagstofa Íslands

## Núverandi staða og möguleikar

### Styrkleikar

Mikil uppbygging í sveitarfélaginu fyrir nokkrum árum skilaði m.a. því að íbúarnir fengu trú á samfélaginu og bjartsýnin jókst. Góð samstaða er meðal íbúa og mikil virkni í samfélaginu. Sveitarfélagið leggur áherslu á velferð barna og unglunga, það skiptir miklu máli varðandi búsetu. Öflugt framboð er á tómsundastarfi fyrir börn og unglunga og mikil þátttaka í tónlistarskóla og íþróttastarfi, jafnvel yfir 90%. Leikskólinn tekur börn frá eins árs aldri. Hátt hlutfall réttindakennara er við grunnskólann, sem er heilsdagsskóli með skólasel og mótuneyti. Öll sérfræðiþjónusta er líka í boði þótt skólinn sé fámennur. Skólabíllinn var seldur og keypt lítill rúta sem er lánuð endurgjaldslaust fyrir krakkana í ýmsar ferðir. Verið er að koma upp aðstöðu fyrir þá sem eru í fjarnámi. Á Hólmavík er skortur á húsnæði, en búið er að selja allt húsnæði sem sveitarfélagið átti. Fólk í atvinnulífínu tók höndum saman og er að byggja, stefnt er að því að hafa byggingarfélag sem reisir íbúðarhúsnæði. Mannauður og frumkvöðlaandi er einnig styrkleiki og má nefna frumkvöðla eins og Jón Jónsson á Kirkjubóli. Staðsetningin og náttúran er styrkur, samgöngubætur munu opna möguleika þessu tengda og auka möguleika varðandi þjónustu. Galdrasýningin er mikið aðdráttarafi á svæðinu og hefur lengt ferðamannatímamann. Þetta hefur gert mikið fyrir svæðið og beint athyglinni að Ströndum. Mikið og öflugt félagslíf er í sveitarfélaginu, kvennakór, íbúahátíð (hamingjudagar), leikfélag með árlegar sýningar, karóíkíkeppni sem hefur undið upp á sig, spurningakeppni á Ströndum hefur verið haldin í fimm ár með mikla aðsókn, Góugleði og fleira.

### Veikleikar, ógnanir

Neikvæð íbúapróun og einhæft atvinnulíf eru veikleikar. Það vantar fleiri störf fyrir menntað fólk og það vantar framhaldsskóla. Gsm-samband er bara kringum Hólmavík. Nú er verið að tengja inn Steingrímsfjarðarheiði og vonandi verður gsm-samband á leiðinni frá Reykjavík með nýjum vegi. Til er í dæminu að fólk hafi flutt sig um set vegna skorts á háhraðatengingum. Aðgang að þolinmóðu fjármagni skortir, sem m.a. kemur niður á ferðaþjónustu. Það þarf að byggja almennilegt hótél með nútímaþægindum, þ.e.

herbergjum með baði. Veitingahúsið er lokað yfir veturinn (Kaffi Riis), sem er erfitt ef lengja á ferðamannatímum. Vestfjarðaskýrslan var í raun unnin fyrir Ísafjörð. Það að talað var um Vestfirði skapaði ákveðnar væntingar, t.d. talað um að fá 3ja fasa rafmagn við Djúp og Barðaströnd, í stað þess að tala um alla bæi á Vestfjörðum. Á Ströndum er lítill áhugi og lítil trú á vaxtarsamninginn og ýmsum finnst Strandir gleymast þegar talað er um Vestfirði. Í raun er bara ein tillaga í Vestfjarðaskýrslunni sem snertir Strandir beint, sem er tillaga um Þjóðtrúarstofu. Reynt var að fá í gegn undirbúning að framhaldsdeild og að koma á héraðsskjalasafninu sem er í vaxtarsamningnum. Þessar hugmyndir voru nýttar til að fá stöðugildi við AtVest (atvinnuráðgjafi á Hólmavík frá janúar 2006). Sveitarfélagið borgar helming launakostnaðar og ferðakostnað o.fl., AtVest greiðir helming launa og stjórnar starfi atvinnuráðgjafans. Strandir ná ekki inn á áhrifasvæði Ísafjarðar og nærþjónustan verður aldrei þaðan vegna samgangna. Strandamenn eiga samt að horfa á Vestfirði sem eitt svæði. Vestfirðingar eru heild og eru í sambandi gegnum fjórðungssambandið og þurfa að vera heilir í því. Vestfjarðaskýrslan gaf andmælendum slíkra viðhorfa hins vegar byr undir báða vængi og atti byggðum saman.

### Tækifæri

Tækifæri felast m.a. í bættu gsm-sambandi og bættri háhraðatengingu sem lofað er innan tveggja ára. Með vegabótum mun flutningskostnaður lækka og ferðamannatíminn lengjast. Það þarf að laga samgöngur innan svæðisins þegar vegtenging út af því hefur verið bætt. Vegurinn um Arnkötludal sem á að verða tilbúinn 2009 mun breyta miklu og þar felast mörg tækifæri. Bundið slitlag verður alla leið og ferðin til Reykjavíkur mun taka tvo og hálfan tíma. Nándin við Reykjavík skiptir mjög miklu máli. Önnur tækifæri gætu t.d. verið að setja upp kítinverksmiðju á Hólmavík, en Norðmenn eru að skoða það. Tillaga úr vaxtarsamningi um héraðsskjalasafn er að fara af stað. Óskir hafa komið fram um að fá framhaldsdeild, a.m.k. tvo fyrstu bekkina. Slíkar deildir verða á Patreksfirði. Miklir möguleikar eru í ferðþjónustu og góð aðsókn hefur verið að galdrasýningu og Sauðfjársetri, sem hefur lengt ferðamannatímum. Galdraímyndin er mikið notuð og hægt er að byggja á henni. Til dæmis mætti reisa „galdrarorp“, sem byggist ekki endilega á sögunni,

fremur á skemmtigildi og miðað við nútímann. Það gætu verið „gömul“ hús, „galdraréttir“ o.fl., lifandi safn með leikarum og verzlunarvara tengd hugmyndinni. Vaxandi aðsókn er að sýningunum, en auk þeirra eru ýmsir fleiri viðburðir, eins og hrútaþukl, trjónubolti o.fl.