

BYGGÐARLÖG MEÐ VIÐVARANDI FÓLKSFÆKKUN

SVALBARÐSHREPPUR



Byggðastofnun

Júlí 2008

Sigríður K. Þorgrímsdóttir

Halldór V. Kristjánsson

Svalbarðshreppur

Helstu niðurstöður

- Íbúum fækkaði um 10,9% á tímabilinu 1991-2006.
- Yngstu aldurshóparnir eru fámennir m.v. landsmeðaltal.
- Karlar voru 16,3% fleiri en konur 1. desember 2006.
- Skatttekjur sveitarfélagsins á íbúa voru lægri en að meðaltali í úttektinni.
- Framlag sveitarfélagsins á íbúa til félagsþjónustu og til fræðslu- og uppeldismála er hærra en að meðaltali í úttektinni.
- Um 81% starfa eru í landbúnaði.
- Þjónustustig er lágt og mest öll þjónusta er sótt út fyrir sveitarfélagið.
- Frumkvöðlaandi og virkni einkennir samfélagið.
- Samgöngur eru slæmar, en munu batna með nýjum vegi á Hófaskarðsleið.
- Veikleikar eru m.a. að ekki er 3ja fasa rafmagn og nettenging og símasamband er ekki gott.
- Áhrif frá fyrirhuguðu álveri við Bakka verða lítil.
- Möguleikar tengjast m.a. miklu landrými, eflingu ferðaþjónustu og vegabótum.

Yfirlit

Hér er fjallað um íbúapróun, tekjur og gjöld Svalbarðshrepps á íbúa, atvinnulíf, þjónustu, skólasókn og um núverandi stöðu og framtíðarmöguleika sveitarfélagsins. Hafa ber í huga að vegna fámennis í sveitarfélaginu getur verið vafasamt að draga ályktanir af tölfræðilegum upplýsingum eða bera saman við fjölmennari byggðarlög.

Svalbarðshreppur er á austanverðri Melrakkaslétu og liggur að Þistilfirði. Hreppurinn er nefndur eftir kirkjustaðnum Svalbarði. Flatarmál sveitarfélagsins er 1.155 km² og búa færri en einn íbúi á hverjum ferkílómetra.

Íbúum í Svalbarðshreppi hefur fækkað nokkuð undanfarin ár og eru einstaka aldurshópar fámennir eins og fram kemur á mynd sem sýnir aldursdreifingu

1.12.2006. Sökum fámennis vantar nær alveg einstaka aldurshópa. Karlar eru fleiri en konur eins og víðast á landsbyggðinni. Meðalaldur í Svalbarðshreppi er ekki hár eða 36,8 ár, en hann er 35,7 ár á landsvísu. Skatttekjur sveitarfélagsins á íbúa eru lágar og er fjármunum að mestu varið til fræðslu- og uppeldismála. Fjármunir á íbúa varið til félagsþjónustu eru umfram það sem er að meðaltali í úttektinni.

Atvinnulíf í Svalbarðshreppi byggist nær eingöngu á landbúnaði og þá sauðfjárbúskap. Búskapur er á öllum heimilum nema einu. Hvergi er kúabú, ekki fyrr en á Tjörnesi eða í Vopnafirði. Ferðaþjónusta er að Ytra-Álandi og hefur verið starfrækt frá því um 1992. Fjöldi íbúðarhúsa sem búið er í eru um 32. Það vantar almennilega vegi, enn eru þrjú ár í að nýja leiðin um Hófaskarð verði tilbúin. Íbúar sækja vinnu til Þórshafnar, svo og verslun og þjónustu. Heimilishjálpin er eiginlega eini þjónustubátturinn sem er alfarið á vegum hreppsins, svo og rekstur skólans á Svalbarði og skólaakstur til Þórshafnar. Flestir aðrir þættir eru í samstarfi við önnur sveitarfélög. Engin störf eru í þjónustu, en þjónustustig mælist mjög lágt í Svalbarðshreppi miðað við önnur sveitarfélög í úttektinni.

Vegalengd til Reykjavíkur er 601-670 km (eftir því hvaða leið er farin) sem er talsvert lengra en meðal vegalengd í úttektinni. Skólasókn 16-20 ára er meiri en að meðaltali í úttektinni og í Reykjavík og einnig í aldurshópnum 21-29 ára, en taka verður tillit til fámennis í Svalbarðshreppi.

Nokkuð af ungum bændum í sveitarfélaginu, frumkvöðlaandi og góð virkni íbúa er meðal helstu styrkleika. Samgöngur hafa verið veikleiki en það mun breytast með nýjum vegi um Hófaskarð. Óvíst að áhrif frá álveri verði jákvæð á þessu svæði. Tækifæri til sóknar eru m.a. í ferðaþjónustu, ekki síst með bættum samgöngum.

Umfjöllun í þessari skýrslu um núverandi stöðu og framtíðarhorfur, styrkleika, veikleika og tækifæri, byggir alfarið á viðtölum við sveitarstjórnarmenn.

Íbúapróun

Í Svalbarðshreppi voru 110 íbúar 1. desember 2007 og hefur fækkað um 9 íbúa frá 1991. Í heild fækkaði íbúum á 15 ára tímabili um 10,9%. Íbúum fækkaði mest á tímabilinu 2001-2006, eða um 11,7%.

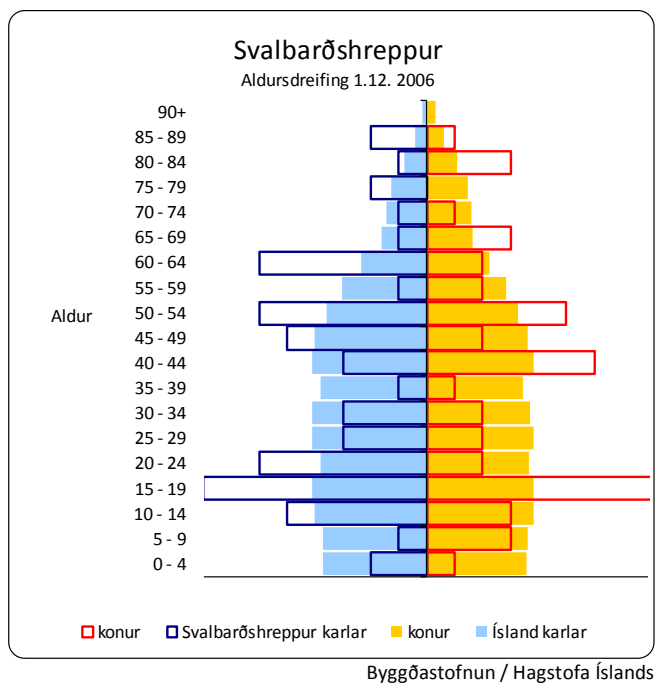
Fjöldi íbúa

	Frá 1991 til 2006	15 ár	Fækkun íbúa %		
			Karlar	Konur	Heildar
Frá 1991 til 2006	15 ár	-9,5	-12,5	-10,9	
Frá 1991 til 1996	5 ár	4,8	-7,1	-0,8	
Frá 1996 til 2001	5 ár	-6,1	11,5	1,7	
Frá 2001 til 2006	5 ár	-8,1	-15,5	-11,7	

Byggðastofnun / Hagstofa Íslands

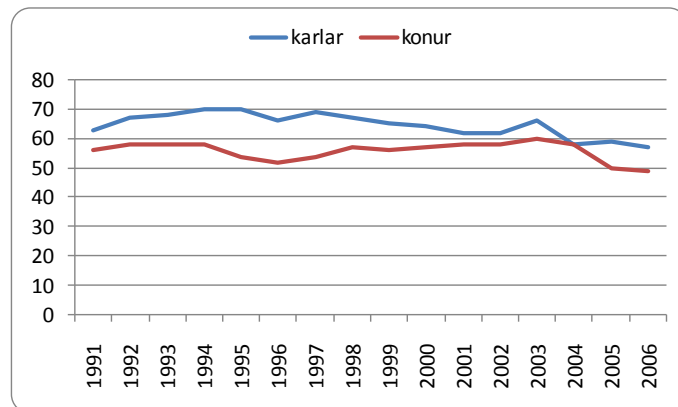
Aldurstré sýnir hlutfallslegan mismun á aldursamsetningu Íslendinga og íbúa Svalbarðshrepps. Aldursdreifing í Svalbarðshreppi er í heild mikið skekkt þegar borið er saman við landið allt. Íbúafjöldi er ekki í réttu hlutfalli hvorki í aldursþópum eða eftir kyni. Í öllum aldursþópum er kynjahalli og eru yngstu aldursþóparnir hlutfallslega fámennir miðað við landið allt.

Aldursdreifing



Karlar í Svalbarðshreppi voru fleiri en konur allt tímabilið, mestur var munurinn árið 1995 þegar karlar voru tæplega 30% fleiri en konur. Karlar voru samtals 57 á móti 49 konum þann 1. desember 2006, eða 16,3% fleiri en konur.

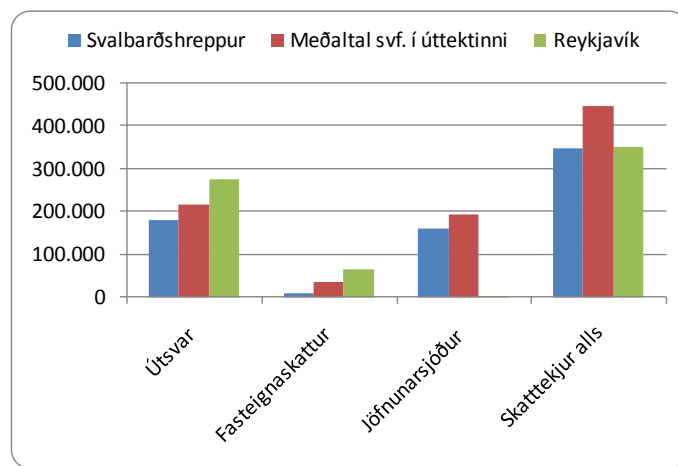
Íbúapróun eftir kyni



Tekjur og gjöld sveitarfélagsins á íbúa

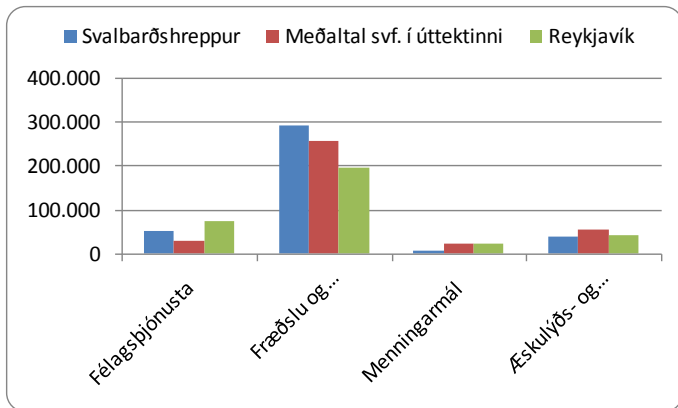
Útvarstekjur í Svalbarðshreppi á íbúa eru lægri en að meðaltali í úttektni og í Reykjavík. Tekjur af fasteignasköttum eru lágar í Svalbarðshreppi. Framlag Jöfnunarsjóðs á íbúa er lægra en meðaltal, eða 45,9% af skatttekjum alls á íbúa. Skatttekjur alls á íbúa eru lægri en meðaltal í úttektni eða svipaðar og í Reykjavík.

Tekjur kr. á íbúa 2006



Framlag sveitarfélagsins á íbúa til félagsþjónustu er hærra en að meðaltali í úttekinni og lægra en í Reykjavík. Framlög á íbúa til fræðslu- og uppeldismála eru hærri en að meðaltali í úttektinni og í Reykjavík. Varið er lægri upphæð á íbúa til menningarmála og svipaðri upphæð til æskulýðs- og íþróttamála og að meðaltali í úttektinni og í Reykjavík.

Gjöld kr. á íbúa 2006



Byggðastofnun / Samband. ísl. svf.

Fyrirtæki og störf

Í Svalbarðshreppi eru 20 fyrirtæki (hvert býli talið sem fyrirtæki) með 26 störf. Flest fyrirtæki eru í landbúnaði, eða 16 með 21 starf. Fjöldi starfa í menntun og menningu eru þrjú og í heilbrigðis- og félagsþjónustu og í þjónustu er eitt starf í hvorri grein.

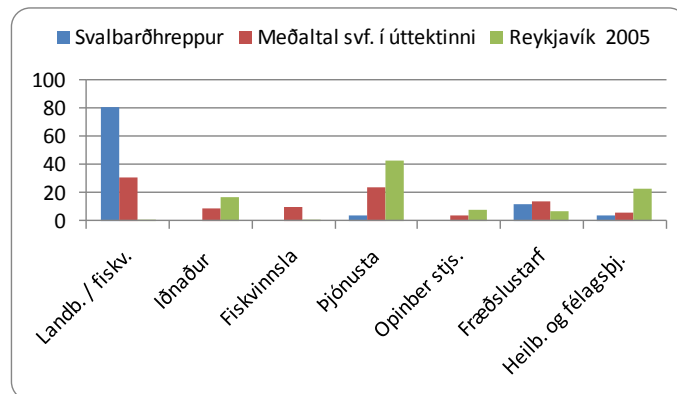
Fjöldi og skipting fyrirtækja og starfa

Í maí 2007	Fyrirtæki	Störf
Fjöldi	20	26
Landb. og fiskv.	16	21
Iðnaður	0	0
Fiskvinnsla	0	0
Þjónusta	2	1
Opinber stj.	0	0
Fræðslustarfsemi	1	3
Heilb./ félagsþj.	1	1

Byggðastofnun/Atvinnuþróunarfélög

Hlutfallslega langflest störf í Svalbarðshreppi eru í landbúnaði, eða um 81%. Um 12% starfa eru í fræðslustarfsemi sem er svipað og að meðaltali í úttektinni. Hlutfall starfa í þjónustu og í heilbrigðis- og félagsþjónustu er 4% í hvorri grein.

Hlutfallsleg skipting starfa

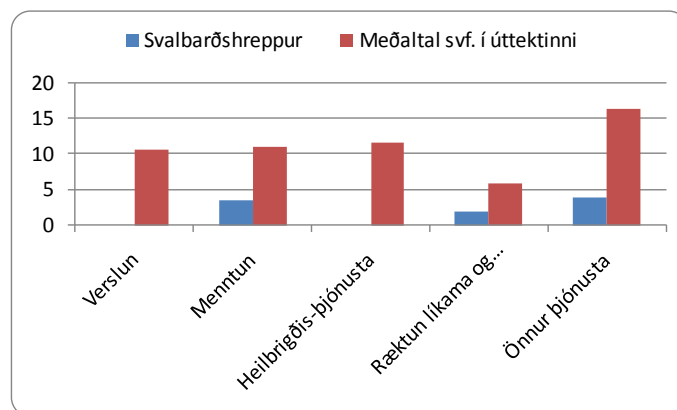


Byggðastofnun / Hagstofa Íslands

Þjónusta

Verslun og heilbrigðisþjónusta er ekki fyrir hendi í Svalbarðshreppi. Önnur þjónusta mælist einnig lægri en að meðaltali í úttektinni. Skýringin felst m.a. í því að Svalbarðshreppur er dreifbýlissveitarfélag og nánast öll þjónusta sótt út fyrir sveitarfélagið.

Samanburður á þjónustu

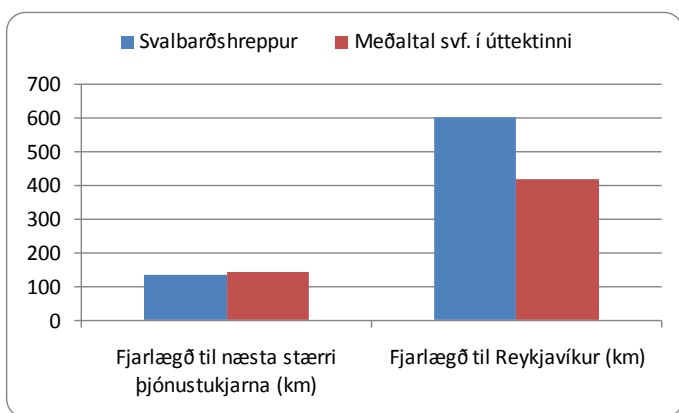


Byggðastofnun / Háskóli Íslands

Fjarlægð til þjónustu

Íbúar Svalbarðshrepps sækja þjónustu bæði til Húsavíkur og Þórshafnar sem er næsti stærri þjónustukjarni í um 23 km fjarlægð. Til Húsavíkur, sem er stærri þjónustukjarni, eru 121-190 km. Til Reykjavíkur eru 601-670 km, en 420 km að meðaltali í úttektni. Hafa ber í huga að vegalengd er ekki sú sama að vetri og sumri, þar sem Öxarfjarðarheiðin er lokuð að vetrinum og því eru hér gefnar tvær mögulegar vegalengdir.

Vegalengd í þjónustu

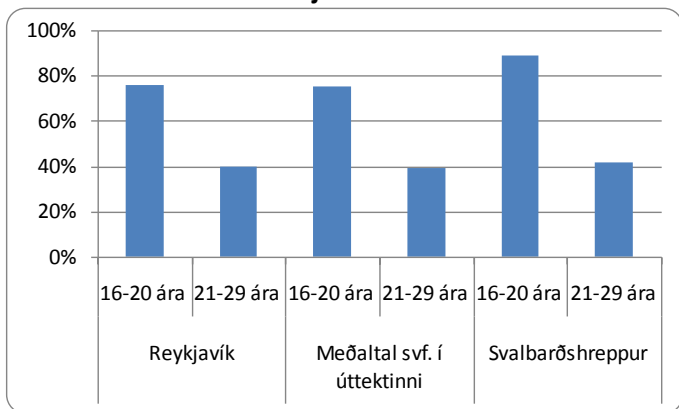


Byggðastofnun / Háskóli Íslands

Skólasókn á framhalds- og háskólastigi

Árið 2006 var hlutfall unglunga 16-20 ára í framhaldsskóla með lögheimili í Svalbarðshreppi 89%, en hlutfall sambærilegs hóps í Reykjavík og að meðaltali í úttektni um 75%. Hlutfall skólasóknar 21-29 ára var um 42%, en um 40% að meðaltali í úttektni og í Reykjavík.

Hlutfall nemenda af íbúafjölda



Byggðastofnun / Hagstofa Íslands

Núverandi staða og möguleikar

Styrkleikar

Samstaða og virkni íbúanna er styrkleiki. Það er frumkvöðlaandi í samfélaginu, sem m.a. skýrist af því að ungu fólki hefur fjölgað verulega. Hugsanlega er lægstur meðalaldur bænda á landinu í Svalbarðshreppi. Flugsamgöngur til Reykjavíkur eru góðar, flogið er alla virka daga á Þórshöfn og millilent á Akureyri. Hins vegar er mjög dýrt að fljúga. Ferðamannastraumur er nokkur. Íslendingum hefur fjölgað, en ekki erlendum ferðamönnum, straumurinn úr Norrænu nær ekki á svæðið. Það kann þó að breytast með samgöngubótum. Að Ytra-Álandi er gistirými fyrir um 22 manns og rekin hestaleiga í smáum stíl. Veiðiréttur í laxveiðíanum gefur tekjur, einar fimm laxveiðiár sem tilheyra sveitarfélaginu, a.m.k. að hluta. Þetta er stærstur hluti tekna í sveitarfélaginu, auk sauðfjárbúskaparins.

Veikleikar, ógnanir

Fækkun íbúa er veikleiki. Samgöngur eru veikleiki, t.d. varðandi flutninga, sem gerir að verkum að ekki er hægt að vera með neina framleiðslu. Kannski er of mikil áhersla á ferðaþjónustu sem eina möguleikann í atvinnu- og nýsköpunarmálum. Nettenging er léleg og nánast ekkert gsm-samband. Venjulega símakerfið er heldur ekki í nógu góðu lagi, t.d. er ekki hægt að fá nógu margar línur fyrir þjónustuna á Ytra-Álandi (t.d. fyrir sumarhúsabyggð). Ekki er 3ja fasa rafmagn og ekki hægt að fá það nema með miklum tilkostnaði þar sem markaðurinn er of lítill. Þetta er t.d. hamlandi fyrir alla framleiðslu, ef menn vildu fara út í slíkt. Lítil áhrif verða frá álveri á Húsavík, annað en að einhverjir kynnu að flytja burt og nær álverinu til að vinna þar.

Tækifæri

Möguleikar til sóknar tengjast náttúru og miklu landrými, sem getur nýst bæði landbúnaði og ferðaþjónustu. Mesta nýsköpunin er í ferðaþjónustu. Væntanlega opnast ný tækifæri með nýjum vegi um Hófaskarð í stað Öxarfjarðarheiðar.