

BYGGÐARLÖG MEÐ VIÐVARANDI FÓLKSFÆKKUN

TÁLKNAFJARÐAR- HREPPUR



Byggðastofnun

Júlí 2008

Sigríður K. Þórgrímsdóttir

Halldór V. Kristjánsson

Táknafjarðarhreppur

Helstu niðurstöður

- Íbúum fækkaði um 18,4% á tímabilinu 1991-2006.
- Elstu aldurshóparnir eru fámennir m.v. landið allt.
- Karlar voru 8,6% fleiri en konur 1. desember 2006.
- Skatttekjur sveitarfélagsins á íbúa eru hærri en meðaltal í úttektinni.
- Framlög sveitarfélagsins á íbúa til fræðslu- og uppeldismála eru talsvert hærri en að meðaltali í úttektinni.
- Flest störf eru í menntun og menningu, eða 29% og 25% starfa eru í þjónustu.
- Þjónustustig mælist lægra en meðaltal í úttektinni.
- Skólasókn 16-29 ára er lægri en að meðaltali í úttektinni.
- Sjávarútvegur hefur verið sterkur.
- Tilkoma olíuhreinsunarstöðvar myndi hafa bæði jákvæð og neikvæð áhrif.
- Veikleikar eru m.a. einhæfni atvinnulífs, slæmar samgöngur og sömuleiðis nettengingar.
- Vaxtarsamningur kemur ekki vel út fyrir sunnanverða Vestfirði, en góðar tillögur eru í Vestfjarðaskýrslu.
- Tækifæri felast í ferðaþjónustu en samgöngubætur eru nauðsynleg forsenda.
- Hlutfall erlendra íbúa er hátt og þyrfti að vera hægt að nýta þekkingu þeirra og reynslu betur.
- Sveitarfélagið gæti markaðssett sig sem umhverfisvænt.

Yfirlit

Hér er fjallað um íbúapróun, tekjur og gjöld Táknafjarðarhrepps á íbúa, atvinnulíf, þjónustu, skólasókn og um núverandi stöðu og framtíðarmöguleika sveitarfélagsins.

Táknafjarðarhreppur er í Táknafirði á sunnanverðum Vestfjörðum. Flatarmál sveitarfélagsins er 176 km² og búa færri en tveir íbúar á hverjum ferkílómetra.

Íbúum í Táknafjarðarhreppi hefur fækkað nokkuð undanfarin ár og eru einstaka aldurshópar fámennir eins og fram kemur á mynd sem sýnir aldursdreifingu 1.12.2006. Karlar eru fleiri en konur eins og víðast á landsbyggðinni. Meðalaldur er lágur eða 34,0 ár, en hann er 35,7 ár á landsvísu. Skatttekjur sveitarfélagsins á íbúa eru háar og er fjármunum að mestu varið til fræðslu- og uppeldismála, einnig eru miklir fjármunir á íbúa lagðir til æskulýðs- og íþróttamála.

Atvinnulíf er fyrst og fremst hefðbundinn sjávarútvegur og nokkur opinber starfsemi er á vegum sveitarfélagsins. Undirstaða atvinnulífs er útgerðarfyrirtækið Þórsberg, þar vinna álíka margir og hjá sveitarfélaginu, 20-25 starfsmenn hjá hvoru og þetta eru fjölmennustu vinnustaðirnir. Önnur fyrirtæki eru Sparisjóður Vestfirðinga, fiskeldisfyrirtækið Tungusilungur sem vinnur regnbogasilung, sprotafyrirtækið Villimey, sem framleiðir krem úr jurtum, með um tvö stöðugildi, og harðfiskverkun með tvo starfsmenn. Svo er smábátaútgerð, þrjár bátar allt árið og fjórir sumarbátar til viðbótar. Þetta er þéttbýlissveitarfélag og enginn landbúnaður. Mörg störf eru í þjónustu, en þjónustustig mælist þó undir meðaltali í úttektinni.

Vegalengd til Reykjavíkur er 403 km sem er svipað og meðal vegalengd í úttektinni. Skólasókn 16-29 ára er lægri en að meðaltali í úttektinni og í Reykjavík.

Helstu styrkleikar eru m.a. náttúrugæði og góð grunnþjónusta. Veikleikarnir eru m.a. slæmar samgöngur af svæðinu, lélegar nettengingar og einhæfni atvinnulífs. Sóknarfæri eru t.d. í menningartengdri ferðaþjónustu. Forsenda fyrir auknum tækifærum eru bættar samgöngur. Tilkoma olíuhreinsunarstöðvar við Arnarfjörð mun hafa bæði jákvæð og neikvæð áhrif.

Umfjöllun í þessari skýrslu um núverandi stöðu og framtíðarhorfur, styrkleika, veikleika og tækifæri, byggir alfarið á viðtölum við sveitarstjórnarmenn.

Íbúapróun

Í Tálknafjarðarhreppi voru 290 íbúar 1. desember 2007 og hefur fækkað um 68 íbúa frá 1991. Í heild fækkaði íbúum á 15 ára tímabili um 18,4%, mest á tímabilinu 2001-2006, eða um 21,5%.

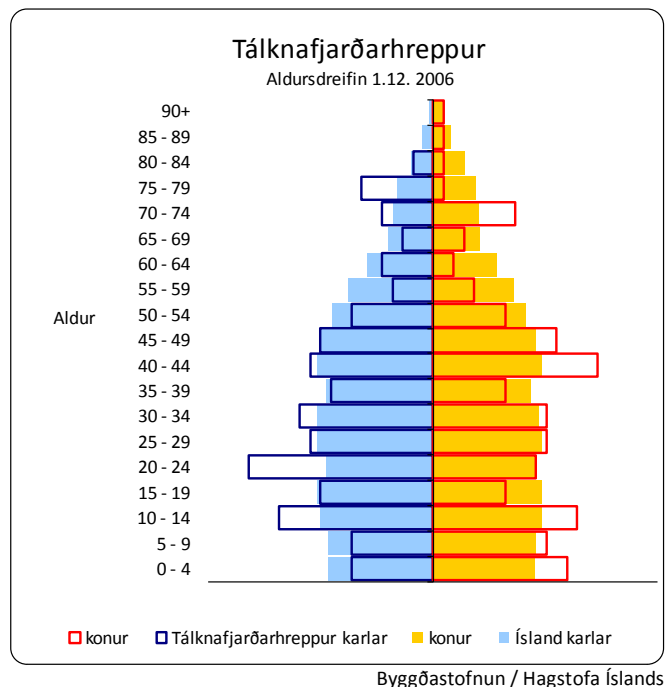
Fjöldi íbúa

	Frá	Til	Fækkun íbúa %		
			Karlar	Konur	Heildar
Frá 1991 til 2006	15 ár		-24,8	-10,3	-18,4
Frá 1991 til 1996	5 ár		-5,9	-7,7	-6,7
Frá 1996 til 2001	5 ár		3,2	22,2	11,4
Frá 2001 til 2006	5 ár		-22,4	-20,5	-21,5

Byggðastofnun / Hagstofa Íslands

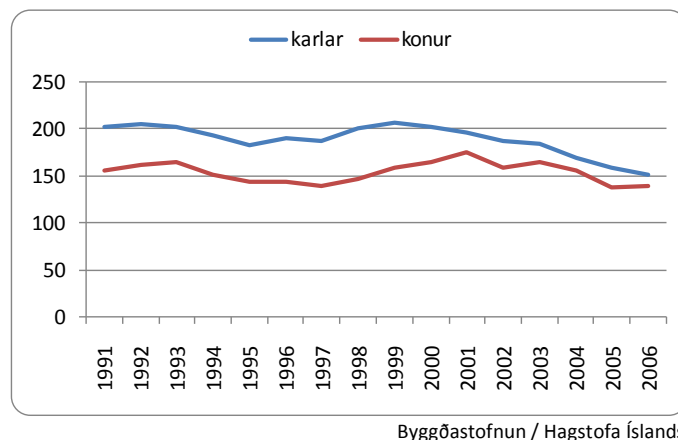
Aldurstré sýnir hlutfallslegan mismun á aldurssamsetningu Íslendinga og íbúa Tálknafjarðarhrepps. Aldursdreifing í Tálknafjarðarhreppi er í heild nokkuð skekkt þegar borið er saman við landið allt. Íbúafjöldi er í réttu hlutfalli í hverjum aldurshópi en kynjahlutfallið er skekkt. Elstu aldurshóparnir eru hlutfallslega fámennir miðað við landið allt.

Aldursdreifing



Karlar voru allt að 37% fleiri en konur í Tálknafjarðarhreppi á tímabilinu. Karlar voru samtals 152 á móti 140 konum þann 1. desember 2006, eða 8,6% fleiri en konur.

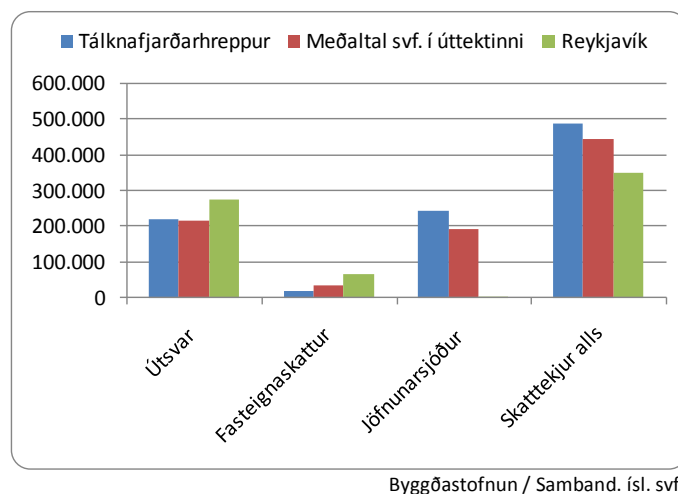
Íbúapróun eftir kyni



Tekjur og gjöld sveitarfélagsins á íbúa

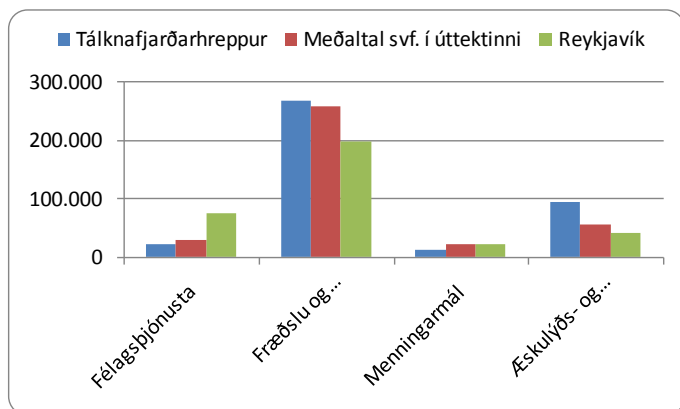
Útsvarstekjur Tálknafjarðarhrepps á íbúa eru svipaðar og meðal útsvarstekjur í úttektinni, en lægri en í Reykjavík. Framlag Jöfnunarsjóðs á íbúa er hærra en meðaltal, eða 50% af skatttekjum alls á íbúa. Skatttekjur alls á íbúa eru hærri en að meðaltali í úttektinni og í Reykjavík.

Tekjur kr. á íbúa 2006



Framlag sveitarfélagsins á íbúa til félagsþjónustu er lágt í Táknafjarðarhreppi. Framlög á íbúa til fræðslu- og uppeldismála eru 26% hærri en í Reykjavík. Varið er hærri upphæð á íbúa til æskulýðs- og íþróttamála en að meðaltali í úttektinni og í Reykjavík.

Gjöld kr. á íbúa 2006



Byggðastofnun / Samband. ísl. svf.

Fyrirtæki og störf

Í Táknafjarðarhreppi eru 32 fyrirtæki með 84 störf. Flest fyrirtæki eru í þjónustu, samtals 12 með 21 starf og í iðnaði eru fjögur fyrirtæki með 18 störf. Fjöldi starfa í menntun og menningu eru 25 en eitt starf er í heilbrigðis- og félagsþjónustu.

Fjöldi og skipting fyrirtækja og starfa

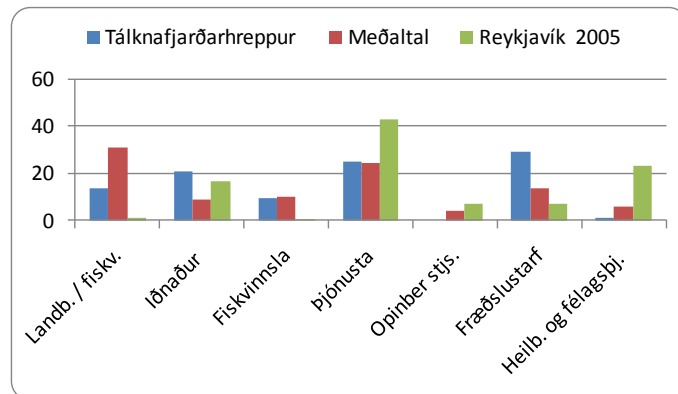
Í maí 2007	Fyrirtæki	Störf
Fjöldi	32	84
Landb. og fiskv.	8	12
Iðnaður	4	18
Fiskvinnsla	4	8
Þjónusta	12	21
Opinber stj.s.	0	0
Mennt./ menning	3	25
Heilb./ félagsþj.	1	1

Byggðastofnun/Atvinnuþróunarfélög

Í Táknafjarðarhreppi eru hlutfallslega flest störf í menntun og menningu, eða um 29%. Um 25% starfa eru í þjónustu og 21% starfa í iðnaði. Hlutfall starfa í

landbúnaði og fiskveiðum er 14% en er 32% að meðaltali í úttektinni og 1% í Reykjavík.

Hlutfallsleg skipting starfa

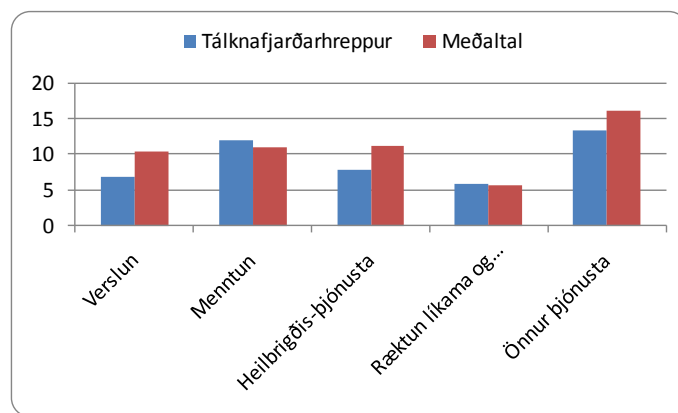


Byggðastofnun / Hagstofa Íslands

Þjónusta

Þjónustustig í verslun og heilbrigðisþjónustu mælist lægra í Táknafjarðarhreppi en að meðaltali í úttektinni. Menntunarmöguleikar mælast heldur hærri, en önnur þjónusta kemur verr út en að meðaltali í úttektinni.

Samanburður á þjónustu



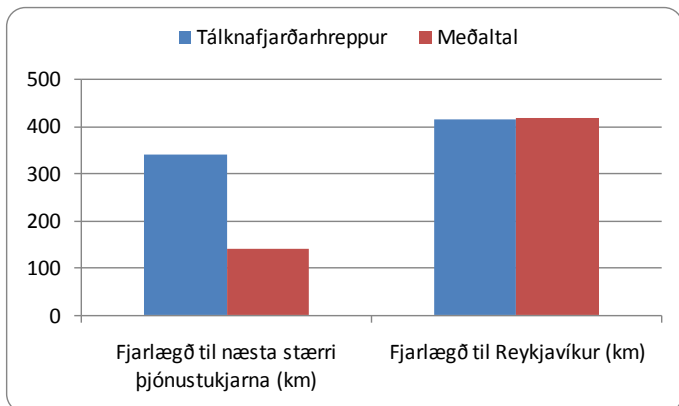
Byggðastofnun / Háskóli Íslands

Fjarlægð til þjónustu

Vegalengd til næsta stærri þjónustukjarna (Borgarness) er 327 km, sem er mikið lengra en meðal vegalengd í

úttektinni (142 km). Til Reykjavíkur eru 403 km, eða svipað og að meðaltali í úttektinni.

Vegalengd í þjónustu

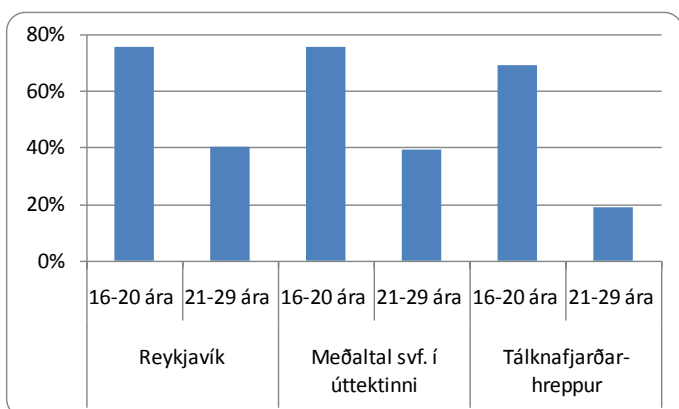


Byggðastofnun / Háskóli Íslands

Skólasókn á framhalds- og háskólastigi

Árið 2006 var hlutfall unglunga 16-20 ára í framhaldsskóla með lögheimili í Tálknafjarðarhreppi heldur lægra en sambærilegs hóps í Reykjavík og að meðaltali í úttektinni. Skólasókn 21-29 ára er töluvert lægri en meðaltal og í Reykjavík.

Hlutfall nemenda af íbúafjölda



Byggðastofnun / Hagstofa Íslands

Núverandi staða og möguleikar

Styrkleikar

Á Tálknafirði er gott veðurfar, skjólsælt, snjólétt og náttúrufrægur og engin náttúruvá. Þar er heitt vatn í jörðu, en ekki hitaveita, hins vegar er 40 gráða hiti í sundlaug/skóla gegnum borholu. Öll grunnþjónusta er til staðar og framhaldsskóladeild er nýopnuð á Patreksfirði. Sveitarfélagið hefur verið ágætlega stutt og fer varlega í fjárfestingar. Tálknafjörður er í 7. sæti á landsvísu varðandi úrvinnslu þorskafla og 9. sæti af hæstu sveitarfélögum í þorskafla. Fyrirtækið Villimey hefur vaxið síðustu þrjú árin og stefnir á markaðssetningu í Bandaríkjunum. Starfsemi er að aukast og fyrirtækið er að kaupa hús af sveitarfélaginu. Lífræn vottun er á land í Tálknafirði sem skiptir máli fyrir þessa framleiðslu. Ein matvöruverslun er á staðnum, tengd N1. Hún lokaði haustið 2006, en opnaði aftur með nýjum eigendum. Nokkur gistiheimili eru á Tálknafirði, þar af eitt nýuppgerð, og gott veitingahús. Það breytti miklu að AtVest fékk tvö stöðugildi á Patreksfirði fyrir tveimur árum og þjónustan er æ meira notuð. Þótt ekki sé ánægja með vaxtarsamninginn er góðar tillögur í Vestfjarðaskýrslunni.

Veikleikar, ógnanir

Íbúum í sveitarfélaginu hefur fækkað mikið og fáar hendur sem bera samfélagið uppi. Erfitt er að fá fólk til starfa, en hins vegar vantar störf fyrir háskólamenntaða og fólk sem fer í nám kemur ekki til baka. Atvinnulíf er einhæft, fyrst og fremst fiskvinnsla og útgerð. Ef verður með olíuhreinsunarstöðina hefur það neikvæð áhrif á starfsemi Villimeyjar og spurning hvort það er möguleiki fyrir Tálknafjörð að vera eini græni bletturinn á Vestfjörðum. Starfsemi af þessari stærðargráðu myndi þó vissulega bjarga landshlutanum ef rétt er að málum staðið, en margt er óljóst ennþá. Borholan fyrir skóla og sundlaug hefur dregið úr þörfinni á því að fundin verði hitað til að setja upp hitaveitu. Það vantar heitt vatn fyrir atvinnustarfsemi, t.d. fiskeldi. Tvær fiskeldisstöðvar eru til staðar, en eru ekki í gangi eins og er (Sveinseyri og Djákni). Samkeppni um ferðamenn til að veiða á sjóstöng við Hvíldarklett á Suðureyri varð til þess að Þjóðverjarnir riftu samningi við fyrirtækið á Tálknafirði. Það þarf að tryggja hringtengingu varðandi tölvunetið, stundum dettur netið út. Skólinn er á sérkerfi (gerfihnattatenging)

sem er öruggt en dýrt. Samgöngur eru slæmar bæði innan Vestfjarða og til Reykjavíkur og flutningskostnaður er hár. Bættar samgöngur eru forsenda atvinnurekstrar og búsetuskilyrða og ef velja ætti eina aðgerð þá yrði það samgöngubætur. Menn setja fyrir sig að flytja á svæðið vegna ástands í samgöngum. Jöfnun flutningskostnaðar er líka eitthvað sem þarf að vinna að. Líklega yrði sameining sveitarfélaga styrkur, samfélögin myndu halda sér og rekstur stjórnáslunnar batna. Vonir voru bundnar Markaðsstofu Vestfjarða, en það starf hefur ekki skilað sér, hvorki fyrir Vestfirði í heild né Tálknafjarðarhrepp. Ekki er ánægja með vaxtarsamning og fátt í honum sem snertir þetta svæði.

Tækifæri

Tálknafjörður hefur allt til atvinnuuppbyggingar, m.a. nægt byggingarland, öflugt íþróttalíf og fjölskylduvænt samfélag. Samgöngubætur eru það allra mikilvægasta, ekki síst á leiðinni til Reykjavíkur og hugsanlega þokast það í rétta átt með mótvægisáðgerðunum. Ef olíuhreinsunarstöð verður reist í Arnarfirði þá mun hreppurinn njóta góðs af. Ferðaþjónusta hefur verið vaxandi og þar eru sóknarfæri. Það þarf að markaðssetja svæðið, en það vantar fjármagn og fólk til markaðssetningar. Sóknarfæri eru t.d. tengd Látrabjargi, Dynjandisfossi og fjörðunum. Nú er eitt félag með hús og báta eftir sameiningu við Sumarbyggð á Súðavík og á vegum þess koma Þjóðverjar til að veiða á sjóstöng. Það vantar menningartengda ferðaþjónustu, það mætti t.d. gera eitthvað tengt hvalstöðinni. Á Tálknafirði eru 12% erlendir íbúar, hæsta hlutfallið á Vestfjörðum. Sumir eru fagmenntaðir, margir iðnmenntaðir. Það mætti skapa þeim atvinnu ef þeir fengju starfsréttindi sín metin. Hugsanlega er framtíð í þorskeldi og firðirnir henta vel til þess. Það mætti markaðsetja Tálknafjörð sem umhverfisvænt samfélag, þar hefur lengi verið unnið skv. Staðardagskrá. Allt rusl er t.d. flokkað. Krakkarnir í grunnskólanum hafa verið í umhverfisverkefnum og fengu verðlaun sem varðliðar umhverfisins. Það mætti kannski stofna Menntamiðstöð Íslands á Tálknafirði. Sveitarfélagið var með í dreifmenntaverkefninu, sem var tímabundið verkefni í þrjú ár, en verið er að vinna að framhaldi, tengt Lindaskóla í Kópavogi. Dreifmenntaverkefnið var fyrir grunnskóla, en það verður nú tengt framhaldsdeildinni.