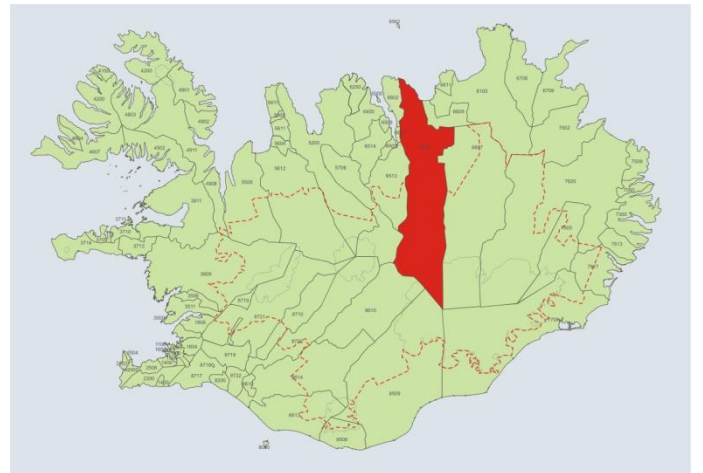


BYGGÐARLÖG MEÐ VIÐVARANDI FÓLKSFÆKKUN

ÞINGEYJARSVEIT



Byggðastofnun

Júlí 2008

Sigríður K. Þorgrímsdóttir

Halldór V. Kristjánsson

Pingeyjarsveit

Helstu niðurstöður

- Íbúum fækkaði um 22,7% á tímabilinu 1991-2006.
- Aldurshóparnir 0-9 ára og 20-34 ára eru hlutfallslega fámennir, en elstu hóparnir fjölmennir m.v. landsmeðaltal.
- Karlar voru 11,2% fleiri en konur 1. desember 2006.
- Skatttekjur sveitarfélagsins á íbúa eru lægri en að meðaltali í úttektinni.
- Framlög sveitarfélagsins á íbúa til fræðslu- og uppeldismála eru hærri en að meðaltali í úttektinni.
- Um 50% starfa eru í landbúnaði.
- Þjónustustig er hærra en að meðaltali í úttektinni, nema í verslun.
- Skólasókn 16-29 ára er góð og hærri en meðaltal í úttektinni, sérstaklega hjá 16-20 ára þar sem hún er 90%.
- Ferðaþjónusta er í vexti og þar felast tækifæri.
- Stjórnsýslan batnaði við sameiningu sveitarfélaga.
- Veikleikar eru m.a. að atvinnulíf er ekki nógu fjölbreytt, verslun á Laugum er hætt starfsemi og ástand tengivega er víða slæmt og háhraðatengingar slæmar.
- Tækifæri gætu m.a. falist í fyrirhugaðri uppbyggingu í Svartárkoti.
- Mestar væntingar eru þó vegna álvers við Bakka.

Yfirlit

Hér er fjallað um íbúapróun, tekjur og gjöld Pingeyjarsveitar á íbúa, atvinnulíf, þjónustu, skólasókn og um núverandi stöðu og framtíðarmöguleika sveitarfélagsins.

Pingeyjarsveit er á Norðurlandi eystra, kennd við Pingey í Skjálfafljóti. Megnið af landi sveitarfélagsins er í óbyggðum og nær það inn á Vatnajökul. Þrjú stór vatnsföll renna um Pingeyjarsveit, Laxá í Laxárdal,

Fnjóská í Fnjóskadal og Skjálfafljót í Bárðardal. Flatarmál sveitarfélagsins er 5.424 km² og búa færri en einn íbúi á hverjum ferkílómetra.

Íbúum Pingeyjarsveitar hefur fækkað mikið undanfarin ár og eru einstaka aldurshópar fámennir eins og fram kemur á mynd sem sýnir aldursdreifingu 1.12.2006. Karlar eru fleiri en konur eins og víðast á landsbyggðinni. Meðalaldur er hár eða 40,3 ár, en hann er 35,7 ár á landsvísi. Skatttekjur sveitarfélagsins á íbúa eru ekki háar og er fjármunum að mestu varið til fræðslu- og uppeldismála.

Atvinnulíf í Pingeyjarsveit er fyrst og fremst hefðbundinn landbúnaður og opinber starfsemi vegna skólanna. Hjá Laugafiski starfa um 15 manns. Á Fosshóli er verslun og veitingar og þar er einnig gisting, sem og á Laugum og á Narfastöðum. Í Bárðardal er ferðaþjónusta í Kiðagili eftir að skóli lagðist af, en þar hafa einnig verið skólabúðir. Á Stóruvöllum í Bárðardal er fyrirtæki sem framleiðir tól og hamsa, þar eru örfá störf. Á Stóru-Tjörnum er skóli, en ferðaþjónusta á sumrin. Í sveitarfélaginu eru tveir grunnskólar, á Laugum og Stóru-Tjörnum. Framhaldsskóli er á Laugum. Nokkur störf eru við skógrækt í Vaglaskógi og á vegum sveitarfélagsins eru 30-35 störf. Íbúar sækja í vaxandi mæli atvinnu og nám út fyrir sveitarfélagið, bæði til Húsavíkur og Akureyrar. Verslun einnig sótt þangað, en þó fyrst og fremst til Akureyrar.

Vegalengd til Reykjavíkur er 440 km sem er svipað og meðal vegalengd í úttektinni. Vegalengd í næsta stærri þjónustukjarna er hins vegar mun styttri en að meðaltali í úttektinni, eða um 50 km. Skólasókn 16-29 ára er nokkuð hærri en að meðaltali í úttektinni og í Reykjavík.

Styrkleikar í Pingeyjarsveit eru m.a. að stutt er til næsta þéttbýliskjarna, sem er Húsavík, og er það eitt atvinnu- og þjónustusvæði. Ferðaþjónusta er í vexti. Veikleikar eru m.a. skortur á fjölbreytni í atvinnulífi og lélegar nettengingar. Tækifæri til sóknar eru í ferðaþjónustu. Miklar væntingar eru vegna byggingar álvers við Bakka.

Umfjöllun í þessari skýrslu um núverandi stöðu og framtíðarhorfur, styrkleika, veikleika og tækifæri, byggir alfarið á viðtölum við sveitarstjórnarmenn.

Íbúapróun

Í Þingeyjarsveit voru 681 íbúi 1. desember 2007 og hefur fækkað um 223 íbúa frá 1991. Í heild fækkaði íbúum á 15 ára tímabili um 22,7%, mest á tímabilinu 1996-2001, eða um 11,4%.

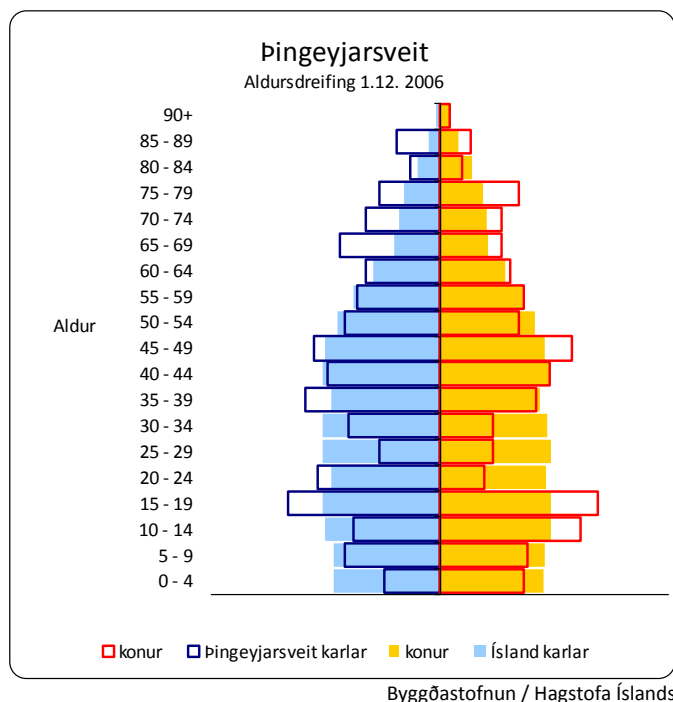
Fjöldi íbúa

Frá 1991 til 2006	15 ár	Fækkun íbúa %		
		Karlar	Konur	Heildar
Frá 1991 til 2006	15 ár	-24,3	-20,8	-22,7
Frá 1991 til 1996	5 ár	-8,6	-7,4	-8,1
Frá 1996 til 2001	5 ár	-11,5	-11,4	-11,4
Frá 2001 til 2006	5 ár	-6,4	-3,5	-5,0

Byggðastofnun / Hagstofa Íslands

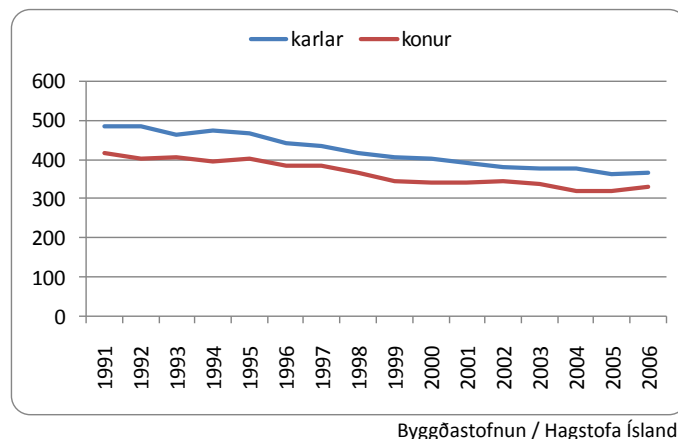
Aldurstré sýnir hlutfallslegan mismun á aldursamsetningu Íslendinga og íbúa Þingeyjarsveitar. Aldursdreifing og íbúafjöldi er ekki í réttu hlutfalli hvorki í aldurshópum eða eftir kyni. Aldurshóparnir 0-9 ára og 20-34 ára eru hlutfallslega fámennir og elstu aldurshóparnir eru hlutfallslega fjölmennir miðað við landið allt.

Aldursdreifing



Hlutfallslegur fjöldi karla og kvenna í Þingeyjarsveit hélst svipaður allt tímabilið, en karlar voru fleiri en konur allt tímabilið. Mestur var munurinn 1992, rúmlega 20%. Karlar voru samtals 368 á móti 331 konu þann 1. desember 2006, eða 11,2% fleiri en konur.

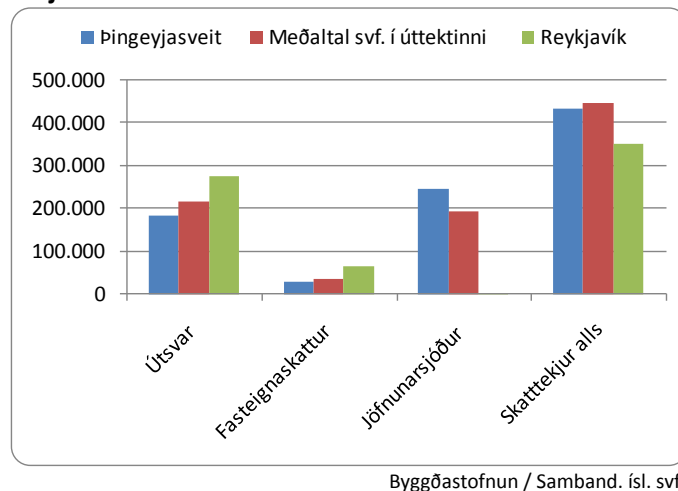
Íbúapróun eftir kyni



Tekjur og gjöld sveitarfélagsins á íbúa

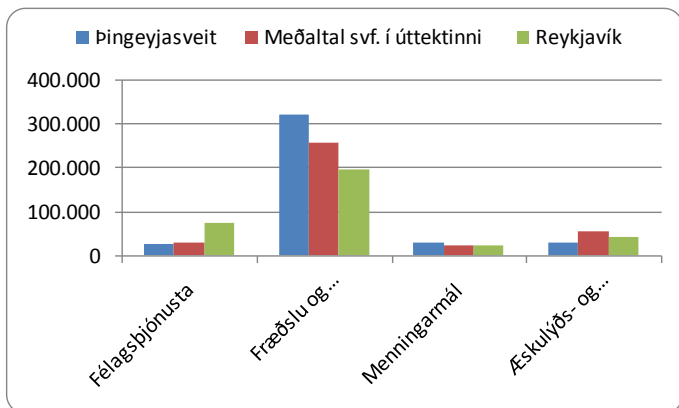
Útsvarstekjur í Þingeyjarsveit á íbúa eru lægri en meðaltal í úttektni og Reykjavík. Tekjur af fasteignasköttum eru lágar. Framlag Jöfnunarsjóðs á íbúa er herra en meðaltal í úttektni, eða 57% af skatttekjum alls á íbúa. Skatttekjur alls á íbúa eru lægri en að meðaltali í úttektni og hærri en í Reykjavík.

Tekjur kr. á íbúa 2006



Framlag sveitarfélagsins á íbúa til félagsþjónustu er heldur lægra en að meðaltali í úttekinni og í Reykjavík. Framlög á íbúa til fræðslu- og uppeldismála eru hærri en að meðaltali í úttekinni og 39% hærri en í Reykjavík. Varið er svipaðri upphæð á íbúa til menningarmála og lægri upphæð til æskulýðs- og íþróttamála en að meðaltali í úttekinni og í Reykjavík.

Gjöld kr. á íbúa 2006



Byggðastofnun / Samband. ísl. svf.

Fyrirtæki og störf

Í Pingeyjarsveit eru 105 fyrirtæki (hvert býli talið sem fyrirtæki) með 232 störf. Flest fyrirtæki eru í landbúnaði, samtals 73 með 116 störf og í þjónustu eru 20 fyrirtæki með 41 starf og 59 störf eru í menntun og menningu.

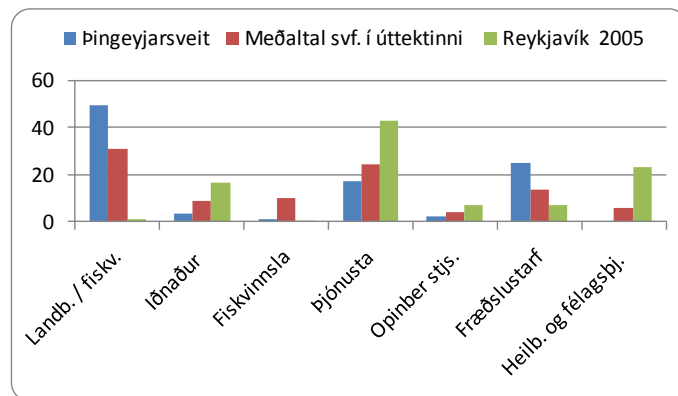
Fjöldi og skipting fyrirtækja og starfa

Í maí 2007	Fyrirtæki	Störf
Fjöldi	105	232
Landb. og fiskv.	73	116
Iðnaður	5	8
Fiskvinnsla	1	3
Þjónusta	20	41
Opinber stj.	1	5
Mennt./ menning	5	59
Heilb./ félagsþj.	0	0

Byggðastofnun/Atvinnuþróunarfélög

Í Pingeyjarsveit eru hlutfallslega flest störf í landbúnaði, eða um 50%. Í þjónustu eru 18% starfa, en eru 24% að meðaltali í úttekinni og 43% í Reykjavík. Í fræðslustarfsemi eru 25% starfa.

Hlutfallsleg skipting starfa

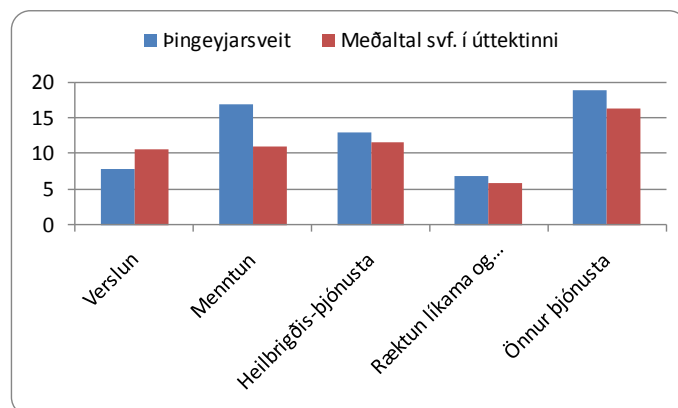


Byggðastofnun / Hagstofa Íslands

Þjónusta

Öll þjónusta í Pingeyjarsveit, nema verslun, mælist hærri en að meðaltali í úttekinni. Menntunarmöguleikar mælast mjög hátt miðað við meðaltal í úttekinni. Heilbrigðisþjónusta mælist einnig hærri en að meðaltali í úttekinni.

Samanburður á þjónustu

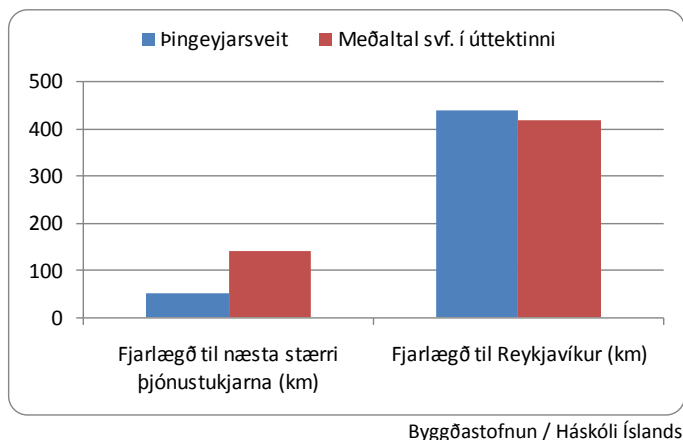


Byggðastofnun / Háskóli Íslands

Fjarlægð til þjónustu

Íbúar Þingeyjarsveitar sækja að mestu þjónustu til Húsavíkur sem er næsti stærri þjónustukjarni í um 50 km fjarlægð. Til Akureyrar sem er stærri þjónustukjarni er svipuð vegalengd. Til Reykjavíkur eru tæplega 440 km, en 420 km að meðaltali í úttektinni.

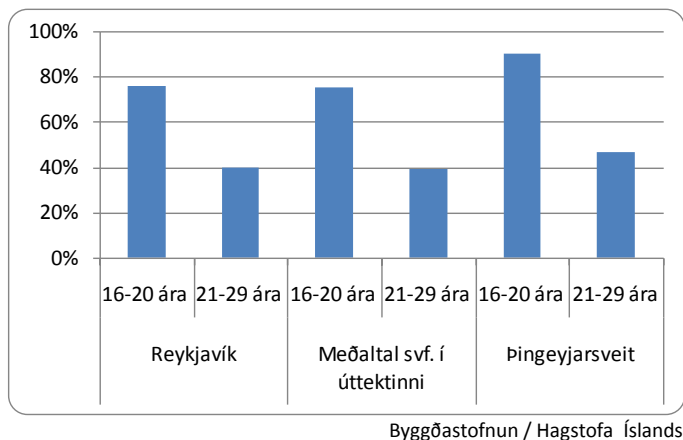
Vegalengd í þjónustu



Skólasókn á framhalds- og háskólastigi

Árið 2006 var hlutfall unglinga 16-20 ára í framhaldsskóla með lögheimili í Þingeyjarsveit 90%, en hlutfall sambærilegs hóps í Reykjavík og að meðaltali í úttektinni um 75%. Skólasókn 21-29 ára var um 47%, en var um 40% að meðaltali í úttektinni og í Reykjavík.

Hlutfall nemenda af íbúafjölda



Núverandi staða og möguleikar

Styrkleikar

Gott mannlíf í Þingeyjarsveit, kyrrðin, náttúran og veðursæld eru styrkleikar. Fólk fer mikið milli atvinnusvæða og það mun aukast í framtíðinni, ekki síst með bættum samgöngum. Ferðaþjónusta er í vexti. Á Narfastöðum í Reykjadal er góð nýting á gistingu og þar hefur verið byggt upp. Þar gista ferðamenn sem m.a. heimsækja Mývatnssveit. Einstaklingar eru að yfirtaka reksturinn á Kiðagili af sveitarfélaginu og munu reka þar skólabúðir og ferðaþjónustu. Ferðaþjónustan og skólaakstur eru aukabúgreinar fyrir bændur og gera þeim kleyft að búa á jörðum sínum. Reksturinn á Stóruvöllum hefur gengið vel, þótt óhöpp hafi hent (tvisvar brunnið). Skólabyggingunum á Stóru-Tjörnum hefur verið vel við haldið, m.a. vegna þess að þar er rekið sumarhótel. Skólinn þar er mikil stofnun í sveitarfélaginu, grunnskóli, tónlistarskóli og leikskóli, samkomustaður fyrir eldri borgara og eins konar menningarhús. Stjórnsýslan batnaði við sameiningu (2002) og þjónustan jókst.

Veikleikar, ógnanir

Enn skortir á að íbúarnir upplifi sig sameinaða í sveitarfélaginu. Atvinnulíf er ekki sterkt og það vantar fleiri og fjölbreyttari atvinnutækifæri. Verslunin á Laugum lokaði s.l. haust. Ástand tengivega er ekki gott og er t.d. afleitt í Bárðardal. Háhraðatengingar eru lélegar og fólk hefur jafnvel flutt vegna þess. Á Laugum er sér lína vegna skólans og mikill kostnaður, en annars staðar er ástandið slæmt. Ekki er hægt að stunda fjarnám eða vera með heimabanka og þetta skaðar jafnrétti til náms og atvinnurekstrar. Nemendum í grunnskólunum fer fækkandi, nú eru um 90 nemendur í báðum skólum. Um 100 nemendur eru í framhaldsskólanum, mest aðkomnir, þótt unglingar af svæðinu sækji hann eitthvað.

Tækifæri

Á vegum ReykjavíkurAkademíunnar eru hugmyndir um uppbyggingu í Svartárkoti með það í huga að byggja húsnæði þar. Svæðið er utan alfaraleiðar og í nánd við hálendið. Miklar væntingar eru meðal íbúanna vegna

fyrirhugaðs álvers við Bakka og samgöngubóta með Vaðlaheiðargöngum. Þeir sem eiga eftir að starfa í álverinu munu ekki allir búa á Húsavík eða þar í kring. Eflaust mun fólk úr sveitarfélaginu sækja þangað vinnu og hugsanlega einhverjir setjast að þar, en vinna í álverinu. Í Fnjóskadal og Bárðardal er vaxandi orlofsbyggð sem kallar á aukna þjónustu. Það er líka vöxtur í ferðaþjónustu, en afkoman í greininni er að miklu leyti árstíðabundin og takmörk fyrir útpenslunni.