

BYGGÐARLÖG MEÐ VIÐVARANDI FÓLKSFÆKKUN

TJÖRNESHREPPUR



Byggðastofnun

Júlí 2008

Sigríður K. Þorgrímsdóttir

Halldór V. Kristjánsson

Tjörneshreppur

Helstu niðurstöður

- Íbúum fækkaði um 31% á tímabilinu 1991-2006.
- Aldursdreifing er mikið skekkt og vantar jafnvel alveg í elstu og yngstu aldurshópa.
- Karlar voru 22,2% fleiri en konur 1. desember 2006.
- Skatttekjur sveitarfélagsins á íbúa eru lægri en meðaltal í úttektinni.
- Framlög sveitarfélagsins á íbúa til hinna ýmsu málaflokka eru almennt lægri en að meðaltali í úttektinni.
- Öll störf í sveitarfélaginu eru í landbúnaði.
- Öll þjónusta er sótt út fyrir sveitarfélagið.
- Nálægð við þéttbýlisstað er styrkleiki og að samgöngur eru góðar.
- Fámenni og aldurssamsetning er veikleiki.
- Spurning hvaða áhrif álver við Bakka mun hafa á búsetu.
- Tækifæri gætu falist í aukinni þjónustu við ferðamenn.

Yfirlit

Hér er fjallað um íbúapróun, tekjur og gjöld Tjörneshrepps á íbúa, atvinnulíf, þjónustu, skólasókn og um núverandi stöðu og framtíðarmöguleika sveitarfélagsins. Hafa ber í huga að vegna fámennis í sveitarfélaginu getur verið vafasamt að draga ályktanir af tölfræðilegum upplýsingum eða bera saman við fjölmennari byggðarlög.

Tjörneshreppur er í Suður-Þingeyjarsýslu og nær yfir norður- og vesturströnd Tjörnness að Héðinsvík norðan Húsavíkur. Flatarmál sveitarfélagsins er 199 km² og búa færri en einn íbúi á hverjum ferkílómetra.

Íbúum í Tjörneshreppi hefur fækkað mikið undanfarin ár og eru einstaka aldurshópar fámennir eins og fram kemur á mynd sem sýnir aldursdreifingu 1.12.2006. Sökum fámennis vantar nær alveg einstaka aldurshópa. Karlar eru fleiri en konur eins og víðast á landsbyggðinni. Meðalaldur er mjög hár eða 48,3 ár, en hann er 35,7 ár á landsvísu. Skatttekjur sveitarfélagsins á íbúa eru lágar og

er fjármunum að mestu varið til fræðslu- og uppeldismála sem er þó lægri fjárhæð en að meðaltali í úttektinni og í Reykjavík.

Landbúnaður er eina atvinnugreinin í Tjörneshreppi. Sveitarfélagið á hlut í Hafralækjarskóla í Aðaldal og börn úr Tjörneshreppi sækja þann skóla. Sveitarfélagið á einnig samstarf við nágrennabyggðir, t.d. um félags- og skólaþjónustu, slökkvilið og sorpsamlag. Íbúar sækja atvinnu, verslun og þjónustu til Húsavíkur og Akureyrar. Eins og áður segir er atvinnurekstur í sveitarfélaginu nánast eingöngu landbúnaður og þar eru 12 býli með blandaðan búskap. Á Hallbjarnarstöðum er steingervingasafn og á Mánárbakka er einnig safn af gömlum munum. Engin störf eru í þjónustu, en þjónustustig mælist mjög lágt í Tjörneshreppi miðað við önnur sveitarfélög í úttektinni.

Vegalengd til Reykjavíkur er 494 km sem er svolítið lengra en meðal vegalengd í úttektinni. Hins vegar er miklu styttra í næsta stærri þjónustukjarna en meðaltal, eða 14 km. Skólasókn 16-29 ára er hærri en að meðaltali í úttektinni og í Reykjavík, en taka verður tillit til fámennis í Tjörneshreppi.

Styrkleikar í Tjörneshreppi er t.d. nálægð við þéttbýli og vinsæla ferðamannastaði. Veikleikar eru m.a. aldurssamsetning íbúa. Tækifæri til sóknar eru m.a. í ferðaþjónustu.

Umfjöllun í þessari skýrslu um núverandi stöðu og framtíðarhorfur, styrkleika, veikleika og tækifæri, byggir alfarið á viðtölum við sveitarstjórnarmenn.

Íbúapróun

Í Tjörneshreppi voru 60 íbúar 1. desember 2007 og hefur fækkað um 27 íbúa frá 1991. Í heild fækkaði íbúum á 15 ára tímabili um 31,0%. Íbúum fækkaði mest á tímabilinu 1996-2001, eða um 16,9%.

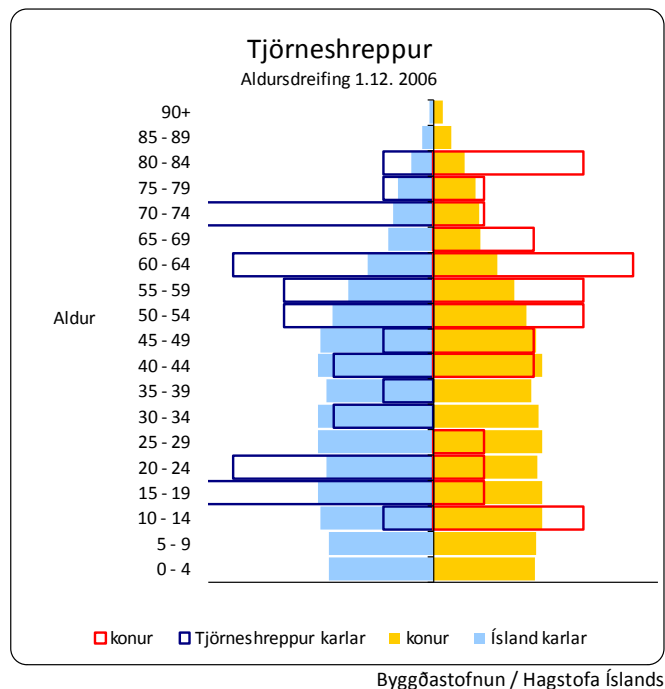
Fjöldi íbúa

	Frá	Til	Fækkun íbúa %		
			Karlar	Konur	Heildar
	Frá 1991 til 2006	15 ár	-26,7	-35,7	-31,0
	Frá 1991 til 1996	5 ár	-6,7	-2,4	-4,6
	Frá 1996 til 2001	5 ár	-11,9	-22,0	-16,9
	Frá 2001 til 2006	5 ár	-10,8	-15,6	-13,0

Byggðastofnun / Hagstofa Íslands

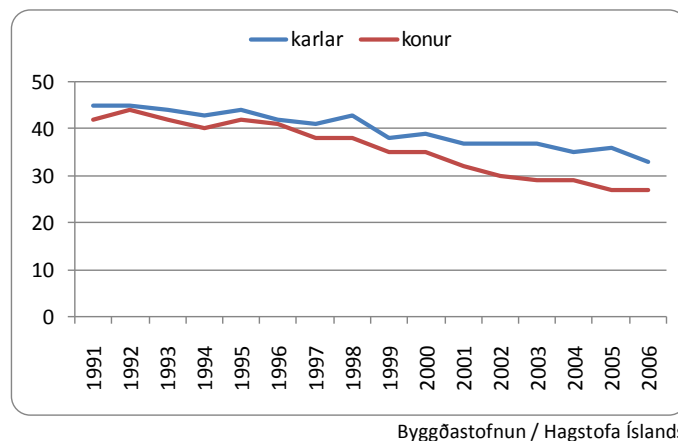
Aldurstré sýnir hlutfallslegan mismun á aldursamsetningu Íslendinga og íbúa Tjörneshrepps. Aldursdreifing er í heild mikið skekkt þegar borið er saman við landið allt. Íbúafjöldi er ekki í réttu hlutfalli, hvorki í aldursþópum eða eftir kyni. Elstu og yngstu aldurshópana vantar eða eru hlutfallslega fámennir miðað við landið allt.

Aldursdreifing



Karlar í Tjörneshreppi vpru ætíð fleiri en konur á tímabilinu, mestur var munurinn árið 2005 þegar karlar voru rúmlega 33% fleiri en konur. Karlar voru samtals 33 á móti 27 konum þann 1. desember 2006, eða 22,2% fleiri en konur.

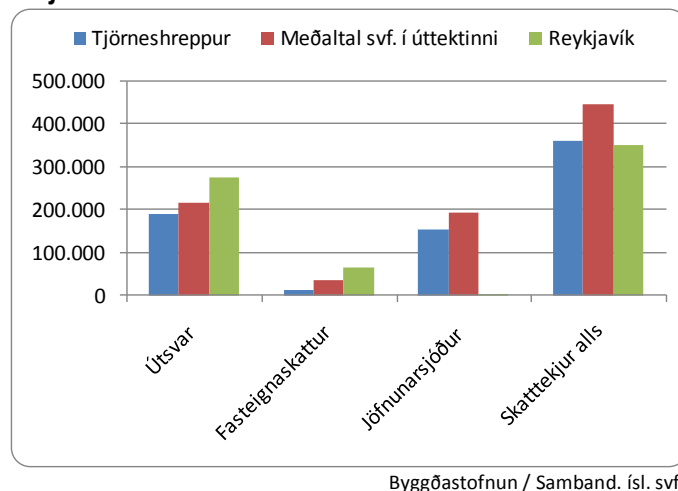
Íbúapróun eftir kyni



Tekjur og gjöld sveitarfélagsins á íbúa

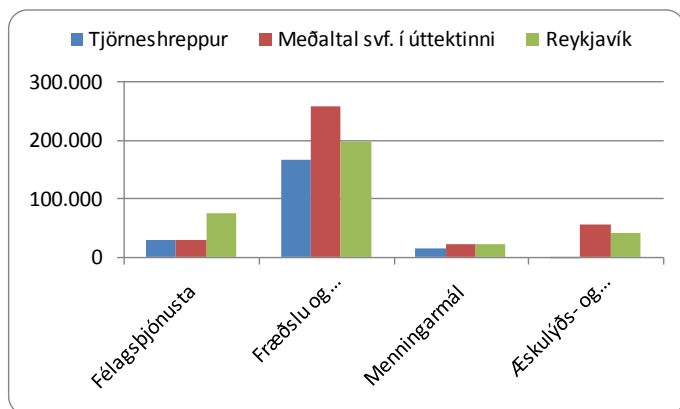
Útsvarstekjur í Tjörneshreppi á íbúa eru lægri en að meðaltali í úttektinni og í Reykjavík. Tekjur af fasteignasköttum eru einnig lágar. Framlag Jöfnunarsjóðs á íbúa er lægra en meðaltal, eða 43,1% hlutfall af skatttekjum alls á íbúa. Skatttekjur alls á íbúa eru lægri en að meðaltali í úttektinni, eða svipaðar og í Reykjavík.

Tekjur kr. á íbúa 2006



Framlag sveitarfélagsins á íbúa til félagsþjónustu er svipað og að meðaltali í úttektinni og nokkuð lægra en í Reykjavík. Framlög á íbúa til fræðslu- og uppeldismála, menningarmála og til æskulýðs- og íþróttamála eru lægri en að meðaltali í úttektinni og í Reykjavík.

Gjöld kr. á íbúa 2006



Byggðastofnun / Samband. ísl. svf.

Fyrirtæki og störf

Í Tjörneshreppi eru 11 fyrirtæki (hvert býli talið sem fyrirtæki) með 13 störf. Öll fyrirtæki og störf eru landbúnaði og er ekki um aðra starfsemi að ræða.

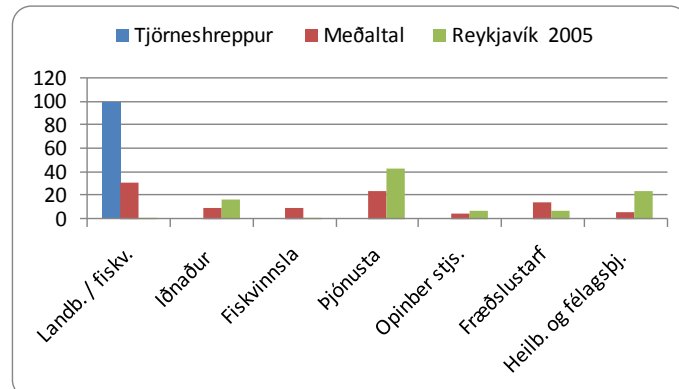
Fjöldi og skipting fyrirtækja og starfa

Í maí 2007	Fyrirtæki	Störf
Fjöldi	11	13
Landb. og fiskv.	11	13
Iðnaður	0	0
Fiskvinnsla	0	0
Þjónusta	0	0
Opinber stj.	0	0
Mennt./ menning	0	0
Heilb./ félagsþj.	0	0

Byggðastofnun/Atvinnuþróunarfélög

Í Tjörneshreppi eru öll störf í landbúnaði eins og þegar hefur komið fram. Viðmiðunarstörf eru því ekki fyrir hendi.

Hlutfallsleg skipting starfa

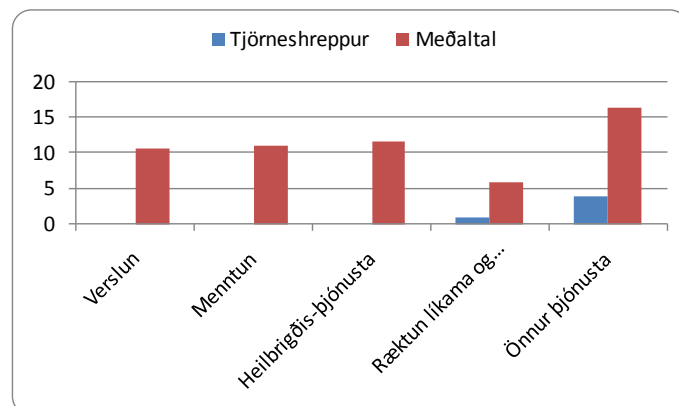


Byggðastofnun / Hagstofa Íslands

Þjónusta

Skóli, verslun og heilbrigðisþjónusta er ekki fyrir hendi í Tjörneshreppi. Önnur þjónusta mælist einnig lægri en að meðaltali í úttektinni. Hafa ber þó í huga að einungis 14 km eru í næsta stærri þjónustukjarna og þangað sækja íbúar mestalla þjónustu.

Samanburður á þjónustu



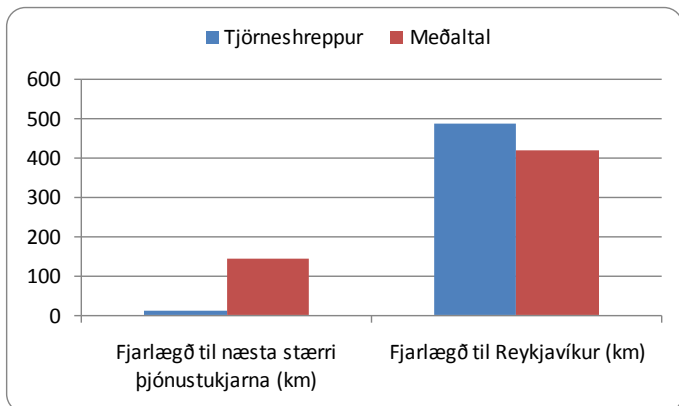
Byggðastofnun / Háskóli Íslands

Fjarlægð til þjónustu

Íbúar Tjörneshrepps sækja þjónustu bæði til Akureyrar og Húsavíkur sem er næsti stærri þjónustukjarni í um 14 km fjarlægð. Vegalengd til Akureyrar sem er stærri

Þjónustukjarni er 106 km. Til Reykjavíkur eru 494 km, en 420 km að meðaltali í úttektinni.

Vegalengd í þjónustu

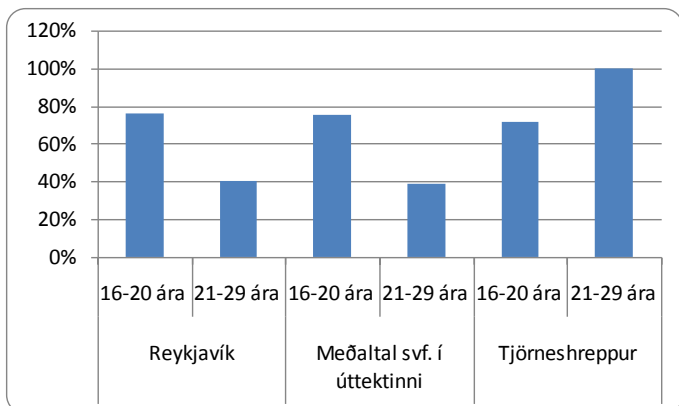


Byggðastofnun / Háskóli Íslands

Skólasókn á framhalds- og háskólastigi

Árið 2006 var hlutfall unglunga 16-20 ára í framhaldsskóla með lögheimili í Tjörneshreppi 71%, en hlutfall sambærilegs hóps í Reykjavík og að meðaltali í úttektinni um 75%. Skólasókn 21-29 ára er um 100%, en um 40% að meðaltali í úttektinni og í Reykjavík. Hafa ber í huga fámenni í hreppnum og skekka aldursdreifingu.

Hlutfall nemenda af íbúafjölda



Byggðastofnun / Hagstofa Íslands

Núverandi staða og möguleikar

Styrkleikar

Nálægð við þéttbýli og ferðamannastaði er styrkleiki. Talsverður straumur ferðamanna er á Tjörnes og fara ferðamenn gjarnan niður í fjöru til að skoða steingervinga. Stutt er að sækja verslun og þjónustu, hún er bæði sótt til Húsavíkur og Akureyrar. Íbúar sækja einnig vinnu til Húsavíkur, gjarnan sem hlutastarf með búskapnum. Samgöngur eru góðar.

Veikleikar, ógnanir

Aldurssamsetning er veikleiki. Fá börn eru í sveitarfélaginu, aðeins sjö á skólaaldri og öll yfir fermingu. Eftir tvö til þrjú ár eru engin börn úr sveitarfélaginu í grunnskóla. Samfélagið er að eldast og endurnýjun lítil eða engin, að vísu eru þrír ungir bændur í sveitinni en enginn þeirra er með fjölskyldu. Nálægðin við Húsavík er bæði styrkur og veikleiki. Á Héðinshöfða búa 10 manns og bærinn liggur mjög nálægt Bakka og væntanlegt álver gæti haft alvarleg áhrif á búsetuna þar og jafnvel fleiri bæi. Þótt ferðamenn staldri við á Tjörnesi skortir afþreyingu og þjónustu við þá. Steingervingasafnið var lokað s.l. sumar vegna fráfalls bóndans á Hallbjarnarstöðum og óvíst um framhaldið.

Tækifæri

Hægt væri að bjóða ferðamönnum einhverja þjónustu, t.d. að vera með veitingar í fjörunni við Hallbjarnarstaði, húsnæði er fyrir hendi en þarfnast endurbóta. Einnig mætti nýta félagsheimilið á Hallbjarnarstöðum. Hugsanlega eru fleiri möguleikar varðandi ferðaþjónustu. Það mætti virkja eigendur sumarhúsa og jarða sem ekki eru með fasta búsetu til að taka þátt í verkefnum. Mun álverið styrkja búsetu í sveitarfélaginu? Sjónarmið íbúa munu mismunandi hvað þetta varðar.