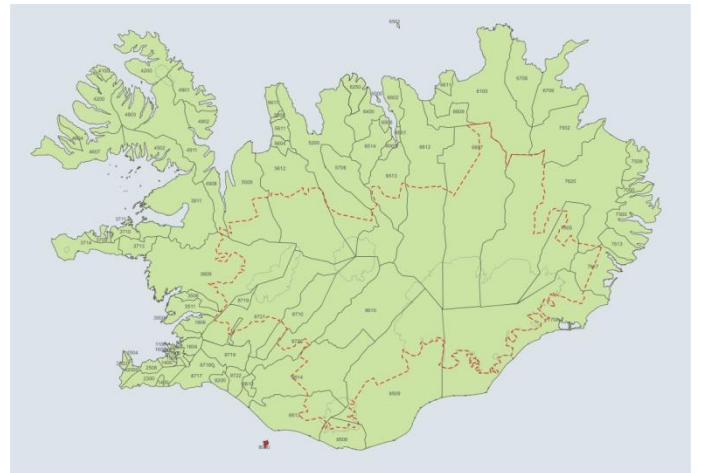


# BYGGÐARLÖG MEÐ VIÐVARANDI FÓLKSFÆKKUN

## VESTMANNAEYJABÆR



**Byggðastofnun**

Júlí 2008

*Sigríður K. Þorgrímsdóttir*

*Halldór V. Kristjánsson*

## Vestmannaeyjabær

### Helstu niðurstöður

- Íbúum fækkaði um 17,2% á tímabilinu 1991-2006.
- Aldurshópurinn 25-39 ára er fremur fámennur, svo og yngsti aldurshópurinn.
- Karlar voru 8,3% fleiri en konur 1. desember 2006.
- Skatttekjur sveitarfélagsins á íbúa eru lægri en að meðaltali í úttektinni.
- Framlög sveitarfélagsins á íbúa til félagsþjónustu og til æskulýðs- og íþróttamála eru hærra en að meðaltali í úttektinni.
- Um 28% starfa eru í þjónustu og 23% í fiskveiðum og landbúnaði.
- Þjónustustig er hærra en að meðaltali í úttektinni.
- Samgöngur eru annað hvort með flugi eða á sjó.
- Skólasókn 16-20 ára er góð í Eyjum og lítið undir meðaltali í úttektinni.
- Háskóla- og rannsóknastarfsemi er grundvallarstofnun í bæjarfélaginu, sem og framhaldsskólinn.
- Styrkleikar eru m.a. að ferðaþjónusta er vaxandi, öflug fyrirtæki í sjávarútvegi, mikil samheldni íbúa og frumkvöðlaandi, góð fjarskipti, öflugt íþróttalíf og menningarviðburðir.
- Fólksfækkun og einhæft atvinnulíf er ógnun.
- Tækifæri felast m.a. í ferðaþjónustu og sjávarútvegi.
- Bættar samgöngur eru lykilatriði og mikil tækifæri munu opnast með tilkomu Landeyjahafnar árið 2010.

### Yfirlit

Hér er fjallað um íbúapróun, tekjur og gjöld Vestmannaeyjabæjar á íbúa, atvinnulíf, þjónustu, skólasókn og um núverandi stöðu og framtíðarmöguleika sveitarfélagsins.

Vestmannaeyjar eru eyjaklasi suður af landinu, sem samanstendur af 15 eyjum og um 30 skerjum og dröngum. Flatarmál eyjanna er 17 km<sup>2</sup> og búa 238 íbúar á hverjum ferkílómetra.

Íbúum í Vestmannaeyjabæ hefur fækkað mikið undanfarin ár og eru einstaka aldurshópar fámennir eins og fram kemur á mynd sem sýnir aldursdreifingu 1.12.2006. Karlar eru fleiri en konur eins og víðast á landsbyggðinni. Meðalaldur er 36,5 ár, en 35,7 ár á landsvísu. Skatttekjur sveitarfélagsins á íbúa eru undir meðaltali í úttektinni en hærra en í Reykjavík og er fjármunum einkum varið til fræðslu- og uppeldismála.

Atvinnulíf í Vestmannaeyjabæ er öflugt, einkum í fiskveiðum og fiskvinnslu. Flest störf eru í þjónustu, enda mælist þjónustustig hátt miðað við önnur sveitarfélög í úttektinni. Bæjarfélagið er stærsti vinnuveitandinn og á vegum þess starfa um 500 manns. Stærstu fyrirtækin eru Vinnlustöðin og Ísfélagið, svipuð að stærð með um 3-400 manns á hvorum stað. Ferðatími til Reykjavíkur er um 4 klst., sé miðað við að ferðast sé með Herjólfli til Þorlákshafnar og ekið þaðan. Í Eyjum eru þrjú leikskólar og tveir góðir grunnskólar, stór framhaldsskóli með fjölbreytt bók- og starfsnám, HÍ og Viska símenntunarmiðstöð.

Skólasókn 16-20 ára er svipuð og að meðaltali í úttektinni og í Reykjavík, en nokkuð lægri í aldurshópnum 21-29 ára.

Styrkleikar í Vestmannaeyjum eru m.a. öflugur sjávarútvegur, samheldni íbúa og öflugt menningarlíf. Veikleikar eru auk fólksfækkunar, einhæfni í atvinnulífi og slæmar samgöngur. Tækifæri til sóknar eru í ferðaþjónustu og sjávarútvegi. Einnig felast tækifæri í uppbyggingu rannsókn- og háskólavers og tilkomu hafnar í Bakkafjöru sem mun skapa margvísleg tækifæri.

**Umfjöllun í þessari skýrslu um núverandi stöðu og framtíðarhorfur, styrkleika, veikleika og tækifæri, byggir alfarið á viðtölum við sveitarstjórnarmenn.**

## Íbúapróun

Í Vestmannaeyjabæ voru 4.040 íbúar 1. desember 2007 og hefur fækkað um 883 íbúa frá 1991. Í heild fækkaði íbúum á 15 ára tímabili 1991-2006 um 17,2%. Íbúum fækkaði mest á tímabilinu 2001-2006, eða um 8,6%.

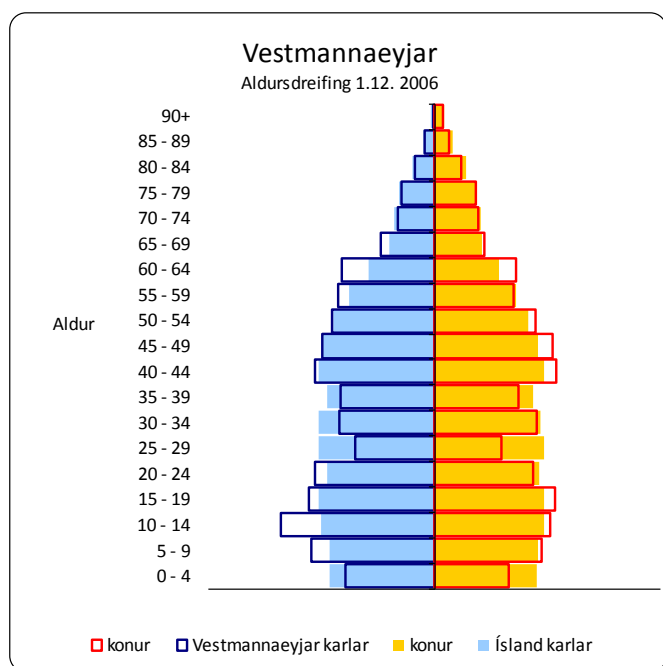
### Fjöldi íbúa

Frá 1991 til 2006	15 ár	Fækkun íbúa %		
		Karlar	Konur	Heildar
Frá 1991 til 2006	15 ár	-17,1	-17,4	-17,2
Frá 1991 til 1996	5 ár	-3,5	-3,6	-3,5
Frá 1996 til 2001	5 ár	-7,0	-5,2	-6,1
Frá 2001 til 2006	5 ár	-7,6	-9,6	-8,6

Byggðastofnun / Hagstofa Íslands

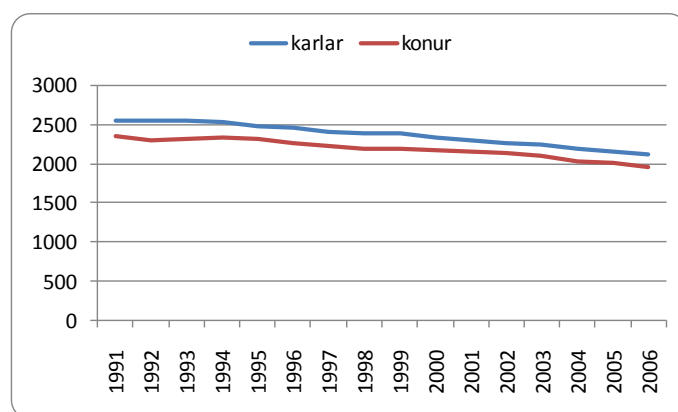
Aldurstré sýnir hlutfallslegan mismun á aldurssamsetningu Íslendinga og íbúa Vestmannaeyjabæjar. Aldursdreifing í Vestmannaeyjabæ er ekki mikið skekkt þegar borið er saman við landið allt. Aldurshóparnir 25-39 ára eru hlutfallslega fámennir. Í yngri aldurshópunum er kynjahalli og er yngsti hópurinn hlutfallslega fámennur miðað við landið allt.

### Aldursdreifing



Karlar í Vestmannaeyjabæ voru fleiri en konur allt tímabilið, mestur var munurinn árið 1992 þegar karlar voru rúmlega 10,7% fleiri en konur. Karlar voru samtals 2.119 á móti 1.956 konum þann 1. desember 2006, eða 8,3% fleiri en konur.

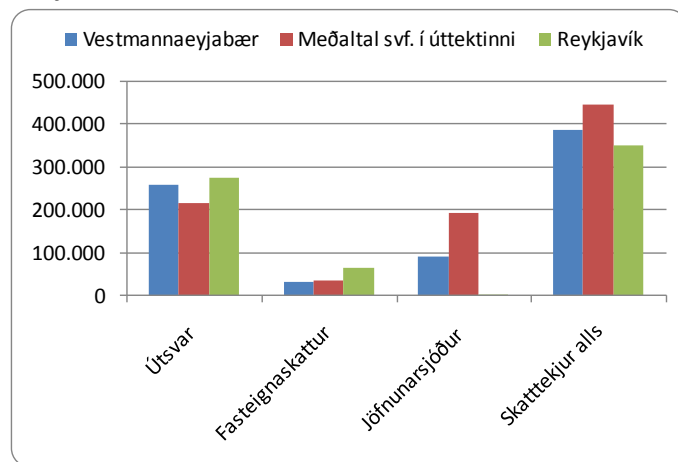
### Íbúapróun eftir kyni



## Tekjur og gjöld sveitarfélagsins á íbúa

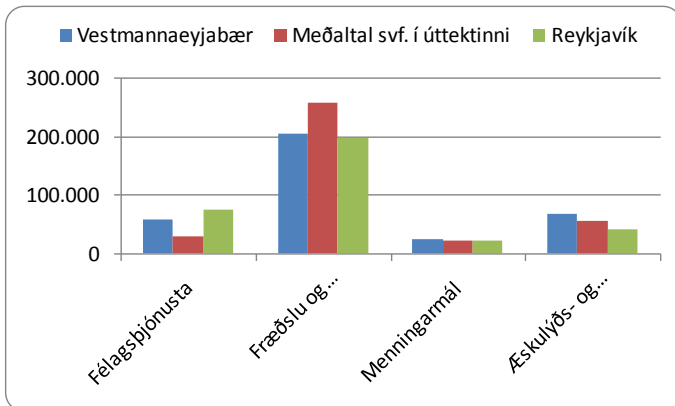
Útsvarstekjur í Vestmannaeyjabæ á íbúa eru hærri en að meðaltali í úttektinni og 6% lægri en í Reykjavík. Tekjur af fasteignasköttum eru lágur. Framlag Jöfnunarsjóðs á íbúa er lægra en meðaltal, eða 23,8% af skatttekjum alls á íbúa. Skatttekjur alls á íbúa á eru lægri en að meðaltali í úttektinni og nokkuð hærri en í Reykjavík.

### Tekjur kr. á íbúa 2006



Framlag bæjarfélagsins á íbúa til félagsþjónustu er hærra en að meðaltali í úttektinni, en lægra en í Reykjavík. Framlög á íbúa til fræðslu- og uppeldismála eru lægri en að meðaltali í úttektinni, eða svipað og í Reykjavík. Varið er svipaðri upphæð á íbúa til menningarmála og til æskulýðs- og íþróttamála er varið rúmlega 20% hærri upphæð en að meðaltali í úttektinni og í Reykjavík.

### Gjöld kr. á íbúa 2006



Byggðastofnun / Samband. ísl. svf.

### Fyrirtæki og störf

Í Vestmannaeyjabæ eru 256 fyrirtæki með 1.814 störf. Flest fyrirtæki eru í þjónustu, eða 157 með 507 störf og í fiskveiðum eru 27 fyrirtæki með 411 störf. Fjöldi starfa í fiskvinnslu eru 310 og í iðnaði eru 111 störf. Samtals eru 475 störf í opinberri þjónustu.

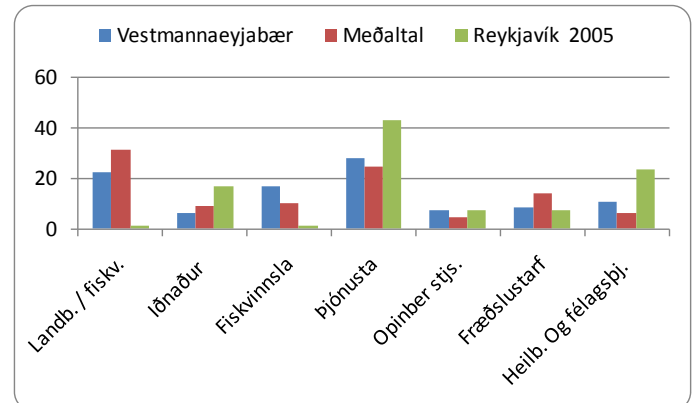
### Fjöldi og skipting fyrirtækja og starfa

Í maí 2007	Fyrirtæki	Störf
Fjöldi	256	1814
Landb. og fiskv.	27	411
Iðnaður	21	111
Fiskvinnsla	10	310
Þjónusta	157	507
Opinber stj.s.	14	129
Fræðslustarfsemi	7	151
Heilb./ félagsþj.	20	195

Byggðastofnun/Atvinnuþróunarfélög

Í Vestmannaeyjabæ eru hlutfallslega flest störf í þjónustu, eða um 28%. Um 23% starfa eru í landbúnaði og fiskveiðum, en eru 32% að meðaltali í úttektinni og 1% í Reykjavík. Í fiskvinnslu eru 17% starfa og 7% í opinberri stjórnarsýslu. Í fræðslustarfsemi eru 8% starfa og 11% í heilbrigðis- og félagsþjónustu.

### Hlutfallsleg skipting starfa

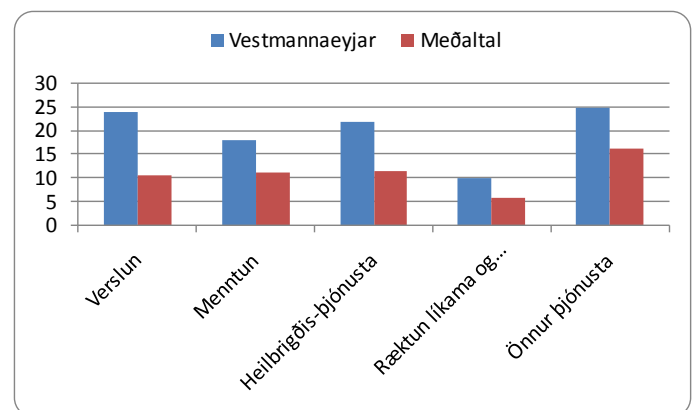


Byggðastofnun / Hagstofa Íslands

### Þjónusta

Þjónustustig í Vestmannaeyjabæ mælist hærra en meðaltal í úttektinni. Menntunarmöguleikar, heilbrigðisþjónusta og önnur þjónusta koma betur út en að meðaltali í úttektinni.

### Samanburður á þjónustu



Byggðastofnun / Háskóli Íslands

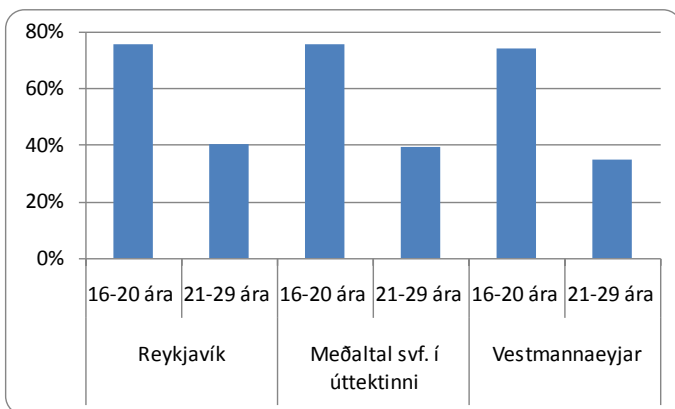
## Fjarlægð til þjónustu

Íbúar Vestmannaeyjabæjar þurfa að vera sjálfbjarga um nánast alla þjónustu. Flugsamgöngur eru reglulega til Reykjavíkur en sjóleiðin með Herjólfu til Þorlákshafnar og akstur til Reykjavíkur tekur um 4 klst. Erfitt er að bera saman við önnur sveitarfélög í úttektinni, þar sem vandi er að meta ferðatíma eftir vegalengd, en vegasamgöngur eru mjög svo misgóðar á þeim svæðum sem hér eru til skoðunar.

## Skólasókn á framhalds- og háskólastigi

Árið 2006 var hlutfall unglunga 16-20 ára í framhaldsskóla með lögheimili í Vestmannaeyjabæ 74%, en hlutfall sambærilegs hóps í Reykjavík og meðaltal í úttektinni er svipað, eða um 75%. Skólasókn 21-29 ára er um 35%, en er um 40% að meðaltali í úttektinni og í Reykjavík.

### Hlutfall nemenda af íbúafjölda



Byggðastofnun / Hagstofa Íslands

## Núverandi staða og möguleikar

### Styrkleikar

Samkvæmt mótvægisáðgerðum ríkisstjórnarinnar vegna niðurskurðar þorskafla verða tveir starfsmenn Nýsköpunarmiðstöðvar staðsettir í Eyjum. Háskóla- og rannsóknastarfsemin er grundvallarstofnun í bænum, ásamt framhaldsskólanum. Ferðamannastraumurinn hefur aukist og ferðaþjónusta er öflug og getur eflst enn frekar, en það vantar samgöngubætur. Flugferðum fjölga sem er einnig liður í mótvægisáðgerðum. Það hefur verið uppbygging í ferðaþjónustu, bæði hvað varðar afþreyingu, veitingastaði og gistingu. Mikil uppbygging er í Eyjum núna. Báðar stóru stöðvarnar eru að byggja frystigeymslur og landvinnslur, bærinn er að byggja knattspyrnuhús og útivistarsvæði og nýbúið er að klára leikskóla og endurgera barnaskólann, auk þess sem 15 einbýlishús eru í byggingu. Í Eyjum eru öflug fyrirtæki í sjávarútvegi, sem eru meðal stærstu sjávarútvegsfyrirtækja á landinu. Samheldni íbúa er mikil og frumkvöðlaandi, t.d. stunda vel á annað hundrað manns fjarnám á háskólastigi. Fjarskipti eru í góðu lagi og aðstaða til fjarnáms er mjög góð. Öflugt íþróttalíf er í Eyjum, það er atvinnuskapandi og skiptir máli fyrir ímynd sveitarfélagsins og einnig mikils virði fyrir fjölskyldufólk. Þá eru ýmsir stórir menningarviðburðir í Eyjum, t.d. Þjóðhátíð, goslokahtíð o.fl. Vaxtarsamningurinn kemur vel út fyrir bæjarfélagið og starfsemi atvinnuráðgjafa APS hefur breytt miklu. Vilji stjórnvalda til að bregðast við vandanum hefur aukist.

### Veikleikar, ógnanir

Vestmannaeyjar hafa orðið fyrir miklum búsifjum, meðalaldur hækkar og barneignum fækkar og Eyjar eru fjölmennasta byggðarlagið á landinu sem glímur við viðvarandi fólksfækkun. Engin merki eru um að þetta sé að breytast og þetta er mesta ógnunin. Kröfur um þjónustu aukast, gerð samfélagsins – eyjar með takmarkaðar samgöngur, kallar á aukna þjónustu. Atvinnuástand er að mörgu leyti gott, en atvinnulíf er einhæft. Störfum í veiði og vinnslu hefur fækkað og sú þróun mun halda áfram. Sjávarútvegurinn hefur gengið í gegnum hagræðingu sem kostaði fórnir og skilaði

jafnframt sterkum fyrirtækjum. Aðgerðir stjórnvalda hafa verið skattaþyngjandi fyrir sjávarútveginn. Ekki hefur tekist að virkja nægilega þann mikla frumkvöðlakraft sem fyrirfinnst í samfélaginu, þótt vilji sé mikill. Það vantar aðgerðir – samgöngubæturnar einar og sér duga ekki. Vestmannaeyingar taka þátt í margvíslegum verkefnum, en það dugur ekki til.

### Tækifæri

Bættar samgöngur og aukin fjölbreytni í atvinnulífi er forsenda eflingar. Tækifæri eru til sóknar varðandi íþróttalíf og ferðaþjónustu, sjávarútveg með stórum og öflugum fyrirtækjum og vinnslu sjávarafurða. Þá má nefna frumvinnslu á nýjum tegundum, t.d. makríl. Þessar hugmyndir eru í ferli. Fjöreggið er rannsókn- og háskólaverið og það á að efla verulega. Þar eru 14 starfsmenn en fyrirliggjandi hugmyndir gera ráð fyrir 44. Nýtt húsnæði er fyrirliggjandi. Væntanlegar breytingar á samgöngum munu valda straumhvörfum. Landeyjahöfn á að vera tilbúin árið 2010 og hún mun skapa ný tækifæri. Það verður innspýting í atvinnulífið og mun bæta búsetugæði svæðisins. Gert er ráð fyrir 6-8 ferðum á dag, siglingin tekur hálf tíma. Fólk verður frjálst með ferðir og ferðalög ódýrari. Það verður mögulegt að sækja þjónustu á vaxtarsvæðið og þetta mun breyta miklu fyrir léttiiðnað og framleiðslu, hvað flutning varðar. Ferðaþjónustan mun taka stakkaskiptum – Eyjar munu tengjast inn í Gullna hringinn. Mesti ferðamannastraumurinn er um Suðurland og Eyjar hafa ekki notið góðs af því, en það breytist við samgöngubæturnar. Hundruðir skemmtiferðaskipa sigla framhjá Eyjum á hverju ári og stórskipahöfn er á áætlun. Hægt væri að taka meginþorrann af þessum skipum, farþegar gætu skoðað Eyjar og siglt í Bakka og ekið þaðan í aðra afþreyingu og komið aftur um borð í Reykjavík. Með samgöngubótum eykst samstarf við eystra svæðið á Suðurlandi og skapar nýjan vaxtaröxul. Þessi svæði eiga margt sameiginlegt og þegar Eyjar bætast við er komið fjölmennt svæði. Þegar er farið að undirbúa útvíkkun á starfsemi framhaldsskólans, með sameiginlega umsókn til fjárlaganefndar um aukna þjónustu skólans. Það er að fara af stað vinna við stefnumótun fyrir þetta vaxtarsvæði.