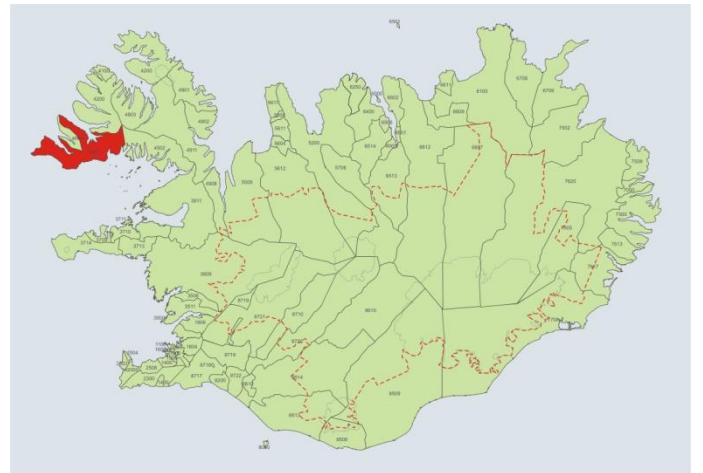


BYGGÐARLÖG MEÐ VIÐVARANDI FÓLKSFÆKKUN

VESTURBYGGÐ



Byggðastofnun

Júlí 2008

Sigríður K. Þorgrímsdóttir

Halldór V. Kristjánsson

Vesturbyggð

Helstu niðurstöður

- Íbúum fækkaði um 37,7% á tímabilinu 1991-2006.
- Yngstu aldurshóparnir eru fremur fámennir, en þeir elstu fjölmennir m.v. meðaltal.
- Karlar voru 7,3% fleiri en konur 1. desember 2006.
- Skatttekjur sveitarfélagsins á íbúa eru hærri en að meðaltali í úttektinni.
- Framlög sveitarfélagsins á íbúa til æskulýðs- og íþróttamála eru hærri en að meðaltali í úttektinni.
- Um 34% starfa eru í þjónustu og 25% í fiskvinnslu.
- Þjónustustig er svipað eða aðeins hærra en að meðaltali í úttektinni.
- Skólasókn 16-29 ára er heldur minni en að meðaltali í úttektinni.
- Sjávarútvegur er öflugur.
- Samgöngur milli þéttbýlisstaðanna eru ágætar.
- Veikleikar eru m.a. að fiskvinnsla á Bíldudal hefur gengið illa og verslunarrekstur einnig, auk þess sem vöruverð er hátt.
- Samgöngur til Reykjavíkur og milli norðan- og sunnanverðra Vestfjarða eru slæmar.
- Tækifæri eru háð samgöngubótum að miklu leyti og gætu m.a. falist í ferðaþjónustu, þróunarsetri og kræklingaeldi.
- Olíuhreinsunarstöð í Hvestu er stóra atvinnutækifærið á svæðinu og myndi gagnast öllum Vestfjörðum.

Yfirlit

Hér er fjallað um íbúapróun, tekjur og gjöld Vesturbyggðar á íbúa, atvinnulíf, þjónustu, skólasókn og um núverandi stöðu og framtíðarmöguleika sveitarfélagsins.

Vesturbyggð er á sunnanverðum Vestfjörðum. Sveitarfélagið varð til við sameiningu Barðastrandarhrepps, Rauðasandshrepps, Bíldudalshrepps og Patrekshrepps. Sveitarfélagið nær frá

Arnarfirði að Kjálkafirði, að Tálknafirði undanskildum. Flatarmál sveitarfélagsins er 1.339 km² og búa færri en einn íbúi á hverjum ferkílómetra.

Íbúum Vesturbyggðar hefur fækkað mikið undanfarin ár og eru einstaka aldurshópar fámennir eins og fram kemur á mynd sem sýnir aldursdreifingu 1.12.2006. Karlar eru fleiri en konur eins og víðast á landsbyggðinni. Meðalaldur er 37,8 ár, en hann er 35,7 ár á landsvísu. Skatttekjur sveitarfélagsins á íbúa eru háar og er fjármunum að mestu varið til fræðslu- og uppeldismála, einnig eru miklir fjármunir á íbúa lagðir til æskulýðs- og íþróttamála.

Atvinnulíf er fyrst og fremst hefðbundinn sjávarútvegur og starfsemi á vegum sveitarfélagsins. Hjá stærsta sjávarútvegsfyrirtækinu, Odda, starfa 80-90 manns og álíka margir hjá sveitarfélaginu. Einnig eru smærri fiskvinnslu- og útgerðarfyrirtæki, t.d. Perlufiskur. Hjá Kalkþörungaverksmiðjunni á Bíldudal eru 5-10 störf og kannski einhver afleidd störf. Verksmiðjan er ekki komin í full afköst. Flest störf eru í þjónustu, en þjónustustig mælist ágætlega hátt í Vesturbyggð miðað við önnur sveitarfélög í úttektinni.

Vegalengd til Reykjavíkur er 401 km sem er svipað og meðal vegalengd í úttektinni. Skólasókn 16-29 ára er lægri en að meðaltali í úttektinni og í Reykjavík.

Öflug fyrirtæki í sjávarútvegi og vaxandi straumur ferðamanna eru styrkleikar í Vesturbyggð. Veikleikar eru ekki síst slæmar samgöngur, auk neikvæðrar íbúapróunar. Stóra tækifærið er bygging olíuhreinsunarstöðvar við Arnarfjörð. Með bættum samgöngum skapast tækifæri til sóknar í ferðaþjónustu, sérstaklega ef Látrabjarg verður gert að þjóðgarði.

Umfjöllun í þessari skýrslu um núverandi stöðu og framtíðarhorfur, styrkleika, veikleika og tækifæri, byggir alfarið á viðtölum við sveitarstjórnarmenn.

Íbúapróun

Í Vesturbyggð voru 920 íbúar 1. desember 2007 og hefur fækkað um 585 íbúa frá 1991. Í heild fækkaði íbúum á 15 ára tímabili um 37,7%. Íbúum fækkaði mest á síðasta tímabilinu, eða um 17,4%.

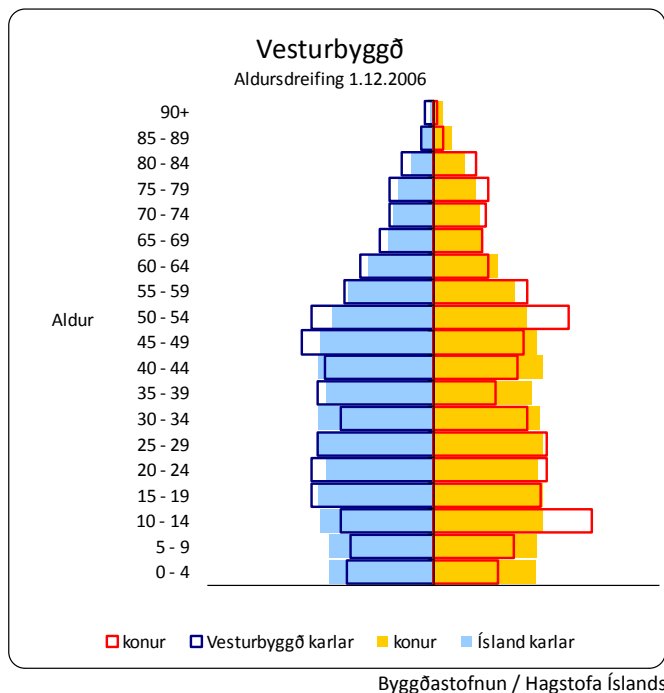
Fjöldi íbúa

	Frá	Til	Fækkun íbúa %		
			Karlar	Konur	Heildar
Frá 1991 til 2006	15 ár		-37,9	-37,6	-37,7
Frá 1991 til 1996	5 ár		-14,1	-14,4	-14,2
Frá 1996 til 2001	5 ár		-14,2	-10,0	-12,2
Frá 2001 til 2006	5 ár		-15,8	-19,0	-17,4

Byggðastofnun / Hagstofa Íslands

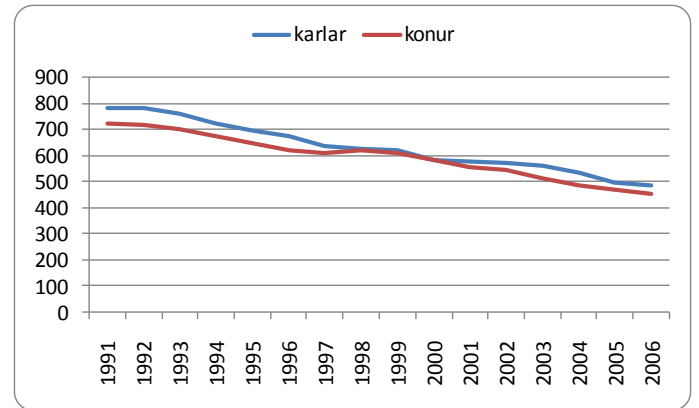
Aldurstré sýnir hlutfallslegan mismun á aldursamsetningu Íslendinga og íbúa Vesturbyggðar. Yngstu íbúahóparnir eru hlutfallslega fámennir. Aldurshóparnir 15-30 ára eru í jafnvægi en hóparnir 30-45 ára eru hlutfallslega fámennir. Elstu aldurshóparnir eru hlutfallslega fjölmennir miðað við landið allt.

Aldursdreifing



Karlar voru allt að 11% fleiri en konur í Vesturbyggð á tímabilinu. Karlar voru samtals 485 á móti 452 konum þann 1. desember 2006, eða 7,3% fleiri en konur.

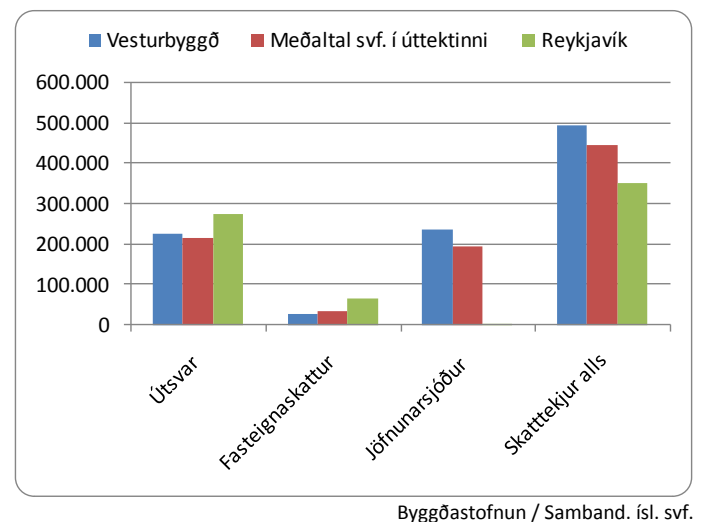
Íbúapróun eftir kyni



Tekjur og gjöld sveitarfélagsins á íbúa

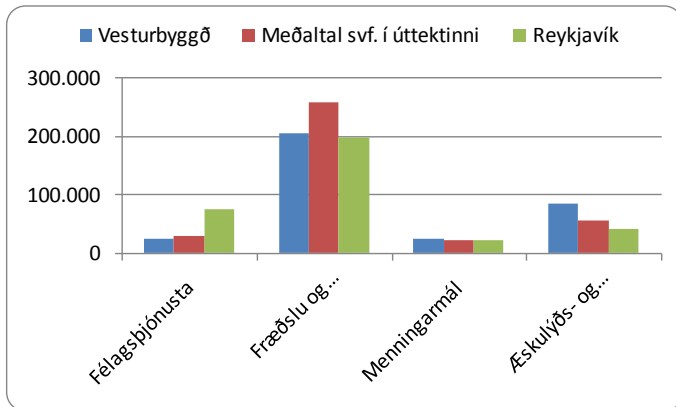
Útvarstekjur Vesturbyggðar á íbúa eru svipaðar og meðal útvarstekjur í úttektinni, en lægri en í Reykjavík. Framlag Jöfnunarsjóðs á íbúa er hærra en meðaltal, eða 48% af skatttekjum alls á íbúa. Skatttekjur alls á íbúa eru hærra en að meðaltali í úttektinni og í Reykjavík.

Tekjur kr. á íbúa 2006



Framlag sveitarfélagsins á íbúa til félagsþjónustu er lágt í Vesturbyggð. Framlög til fræðslu- og uppeldismála eru 25% lægri en meðaltal í úttektinni og í Reykjavík. Varið er hærri upphæð á íbúa til æskulýðs- og íþróttamála en að meðaltali í úttektinni og í Reykjavík.

Gjöld kr. á íbúa 2006



Byggðastofnun / Samband. ísl. svf.

Fyrirtæki og störf

Í Vesturbyggð eru 74 fyrirtæki með 308 störf. Flest fyrirtæki eru í þjónustu, samtals 49 með 105 störf og í fiskvinnslu eru fjögur fyrirtæki með 76 störf. Fjöldi starfa í menntun og menningu eru 47 og 35 störf eru í heilbrigðis- og félagsþjónustu.

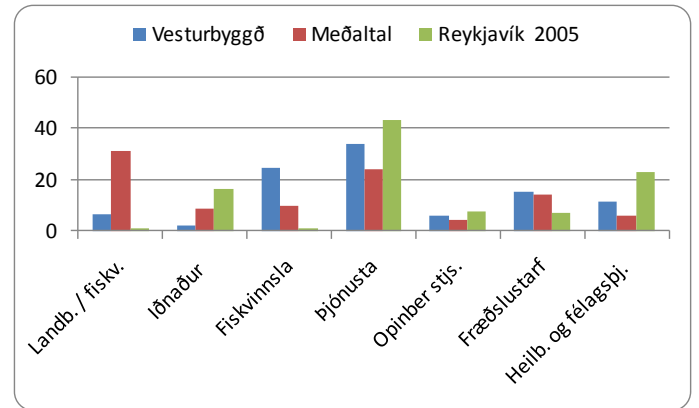
Fjöldi og skipting fyrirtækja og starfa

Í maí 2007	Fyrirtæki	Störf
Fjöldi	74	308
Landb. og fiskv.	4	20
Iðnaður	3	7
Fiskvinnsla	4	76
Þjónusta	49	105
Opinber stj.	2	18
Mennt./ menning	9	47
Heilb./ félagsþj.	3	35

Byggðastofnun/Atvinnuþróunarfélög

menntun og menningu. Í landbúnaði og fiskveiðum eru 6% starfa, en 32% að meðtali í sveitarfélögum í úttektinni og 1% í Reykjavík.

Hlutfallsleg skipting starfa

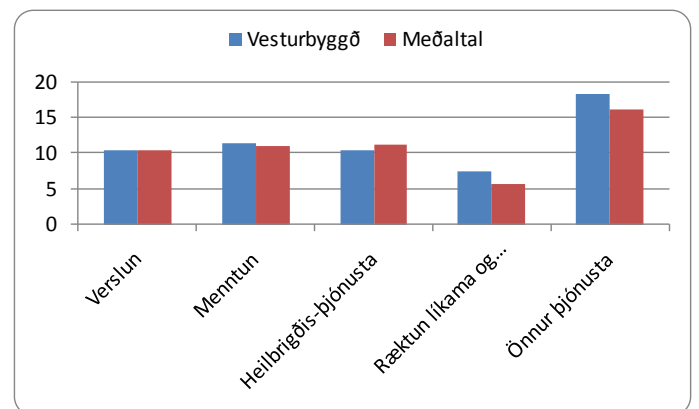


Byggðastofnun / Hagstofa Íslands

Þjónusta

Þjónustustig í Vesturbyggð mælist svipað og meðaltal í úttektinni. Menntunarmöguleikar mælast heldur hærri og önnur þjónusta kemur betur út en meðaltal í úttektinni.

Samanburður á þjónustu



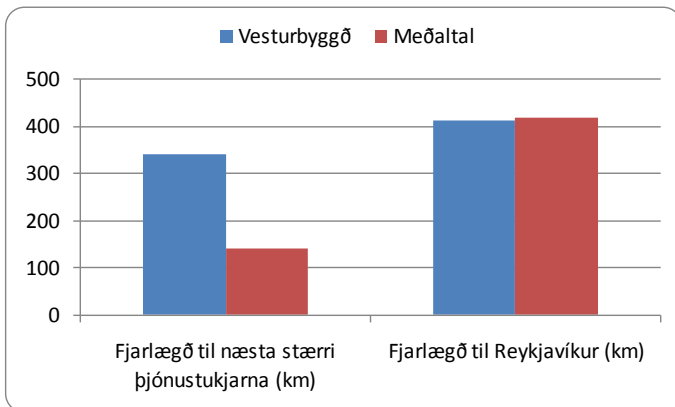
Byggðastofnun / Háskóli Íslands

Í Vesturbyggð eru hlutfallslega flest störf í þjónustu, eða um 34%. Um 25% starfa eru í fiskvinnslu og 15% í

Fjarlægð til þjónustu

Vegalengd til næsta stærri þjónustukjarna (Borgarness) er 327 km, sem er mikið lengri vegalengd en meðal vegalengd í úttektinni (142 km). Til Reykjavíkur er 401 km, eða svipað og að meðaltali í úttektinni.

Vegalengd í þjónustu



Byggðastofnun / Háskóli Íslands

Núverandi staða og möguleikar

Styrkleikar

Í sveitarfélaginu eru öflug sjávarútvegsfyrirtæki og útgerð sem standa vel. Fiskvinnslu- og útgerðarfyrirtækið Oddi er kjölfestan í byggðarlaginu. Á Patreksfirði eru tvær matvöruverslanir og hægt að kaupa mjólk o.fl. á N1, en það er sami rekstraraðilinn og að annarri versluninni (Fjölvali). Einnig er hægt að fá nýbakað brauð í sjoppunni (Albínu) því bakarinn rekur hana. Á Bíldudal er söluskáli með helstu nauðsynjar. Þjónusta og verslun er því góð í sveitarfélaginu. Menn sækja alla verslun á Patreksfjörð, líka af Tálknafirði. Samgöngur á milli þéttbýlisstaðanna eru ágætari og haldið opnu að vetrinum. Náttúran er stórbrotin og ferðamennska er vaxandi. Ef lagt verður bundið slitlag til Reykjavíkur er hægt að byggja upp öflug ferðaþjónustu ef Látrabjarg verður þjóðgarður. En ferðaþjónustan hefur sín takmörk.

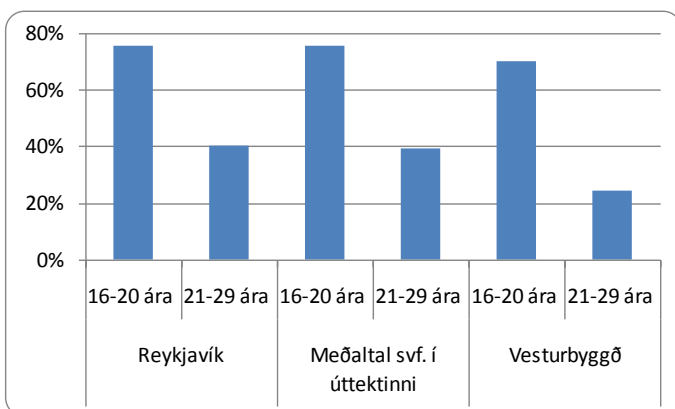
Veikleikar, ógnanir

Ágætt atvinnuástand er í sveitarfélaginu en fólkið fer samt, enda þensla. Á Bíldudal er algjört hrun og þar hefur lengi verið stopp, engin vinnsla. Stór hluti íbúa hefur sótt vinnu út fyrir sveitarfélagið. Á Patreksfirði er þokkalegt atvinnuástand, en vantar fólk til starfa, t.d. í byggingariðnaði. Ekki er hægt að fá iðnaðarmenn og verkefni á staðnum eru ekki viðvarandi, þess vegna fara þeir annað. Niðurskurður á þorskkvóta kemur illa við byggðarlagið, búið er að reikna út að bein skerðing á tekjum sveitarfélagsins verði 30 m.kr. Vilyrði í tengslum við Vestfjarðanefnd um störf á svæðið hafa engu skilað enn. Það er þungur rekstur að vera með tvær verslanir á Patreksfirði og til stendur að loka versluninni á Bíldudal. Vöruverð er hátt, 20-30% dýrara en í Bónus. Fólk er mikið á ferðinni og birgir sig upp. Ekkert er sótt til Ísafjarðar, enda vondar samgöngur og leiðinni yfirleitt ekki haldið opinni að vetrinum. Ísafjörður er kjarninn á Vestfjörðum og reynt var að fá í gegn að framhaldsdeildin í Vesturbyggð yrði út frá MÍ, en það gengur ekki því þá þyrfti að laga samgöngurnar. Hætta er á að ekki verði hægt að sinna lögboðnum skyldum sveitarfélagsins ef íbúum fækkar enn. Það er erfitt að bera uppi þjónustu og stjórnsýslu. Þó nokkurt samstarf er við Tálknafjörð og það endar með sameiningu. Þótt talað hafi verið um að gera Vestfirði vistvæna hafa engir

Skólasókn á framhalds- og háskólastigi

Árið 2006 var hlutfall unglunga 16-20 ára í framhaldsskóla með lögheimili í Vesturbyggð heldur lægra en sambærilegs hóps í Reykjavík og að meðaltali í úttektinni, en skólasókn 21-29 ára er talsvert lægri.

Hlutfall nemenda af íbúafjölda



Byggðastofnun / Hagstofa Íslands

peningar verið settir í að byggja upp. Vegurinn út á Látrabjarg og Rauðasand er mjög slæmur.

Tækifæri

Bættar samgöngur hafa lengi verið baráttumál á svæðinu. Mikilvægast er að fá láglendisveg á bundnu slitlagi til Reykjavíkur og í öðru lagi að opna á milli norður- og suðurhluta Vestfjarða, en þar eru erfiðir fjallvegir. Það er reyndar á samgönguáætlun, en til 2018. Þetta gæti þó breyst með tilkomu olíuhreinsunarstöðvarinnar. Hún yrði eitthvað sem er öruggt og ekki háð sveiflum í náttúrunni eins og sjávarútvegurinn. Rannsóknir eru í gangi og það á að vera ljóst fljótlega hvort eitthvað kemur í veg fyrir að þetta gangi upp. Svona stöð myndi skapa 500-520 störf og svo afleidd störf, alls um 1500 störf. Þetta er verkefni fyrir Vestfirði alla, sem þá yrðu eitt atvinnusvæði. Menntað fólk sér möguleika á að koma heim, því þarna verða hátæknistörf (20%). Í Vestfjarðaskýrslunni er tillaga um þróunarsetur staðsett á Patreksfirði í tengslum við framhaldsskóladeild sem var að opna á staðnum, tengd framhaldsskólanum á Snæfellsnesi. Þar yrði atvinnuþróunarfélagið staðsett, jafnvel Náttúrustofa Vestfjarða og fræðasetur HÍ – þeir hafa lýst sig reiðubúna að stofna til slíks samstarfs og fjármagn verið samþykkt til þessa. Einnig er stefnt að því að opna gestastofur, fá landverði í störf og gera Látrabjarg að þjóðgarði. Gjarnan mætti fá fleiri opinber störf. Möguleikar eru á kræklingaeldi, það vantar krækling í Evrópu, skilyrði í sjónum hafa breyst. Í Tálknafirði eru kjörskilyrði en tekur hins vegar tíma að byggja upp. Þetta er í athugun. Í Kalkþörungaverksmiðjunni eru 5-10 störf og kannski einhver afleidd, en hún mun vonandi eflast.