

VESTURLAND

Á Vesturlandi eru 10 sveitarfélög. Svæðið afmarkast af Hvalfjarðarsveit í suðri (Hvalfjarðarbotni), Dalabyggð í norðri (Gilsfjarðarbotni) og Snæfellsbæ vestast, yst á Snæfellsnesi. Einungis Dalabyggð er til umfjöllunar í þessari skýrslu, en fólksfækkun þar var yfir 21% á tímabilinu 1994-2009. Fjölgun var í fimm sveitarfélögum. Í hinum fjórum var fækkunin á bilinu tæp 6% í rúm 14%. Íbúafjöldi á Vesturlandi öllu er rúmlega 15 þúsund manns en í Dalabyggð búa 684. Sveitarfélögin 10 ná yfir 9.555 km² og þar af er landsvæði Dalabyggðar 2.439 km² og einungis Borgarbyggð landmeiri, nær yfir hátt í fimm þúsund km².

Í þessum kafla er fjallað um ástandið á öllu Vesturlandi, með Dalabyggð í forgrunni. Áherslan er þó á Snæfellsnes fremur en allt svæðið, enda er sunnanvert svæðið á áhrifasvæði höfuðborgarinnar. Almenn umfjöllun þessa kafla byggir að miklu leyti á umræðum á fundi með sérfræðingum samtaka sveitarfélaga á svæðinu sem haldinn var í júní 2011. Þess utan var fundað með sveitarstjórn Dalabyggðar í október 2010 og byggir kaflinn einnig á upplýsingum sem fengust á þeim fundi.

Á nánast öllu Snæfellsnesi er fækkun á tímabilinu, en þó undir viðmiðunarmörkum skýrslunnar. Mest fækkun var í Stykkishólmsbæ eða 14,17%. Í greiningu Þórodds Bjarnasonar í varnar- og vaxtarsvæði er suðurhluti Vesturlands skilgreint sem vaxtarsvæði, en Snæfellsnes og Dalabyggð eru á varnarsvæði. Varnarsvæði skilgreinir hann sem svæði sem eru „almennt fámenn og dreifbýl og eiga yfirleitt við erfiðar samgöngur og umtalsverða fólksfækkun að stríða“ (Þóroddur Bjarnason, bls. 9-11).

Frá Vesturlandi er fremur stutt til höfuðborgarinnar, yfirleitt ekki mikið yfir 200 km aðra leið þaðan sem lengst er. Á samgönguáætlun er gert ráð fyrir að leggja hringveginn framhjá Borgarnesi og ljúka við endurgerð vegar um Fróðárheiði (Samgönguáætlun, bls. 176-177). Helstu vegalengdir má sjá í eftirfarandi töflu:

Staðir sem farið er milli		Fjöldi km á milli staða
Reykjavík	Rif	201
	Hellissandur	204
	Ólafsvík	194
	Grundarfjörður	177
	Stykkishólmur	172
	Búðardalur	153
	Borgarnes	74
Búðardalur	Bifröst	49
	Borgarnes	80
	Stykkishólmur	86
	Reykhólar	75
	Hólmavík	80

Heimild: www.vegagerdin.is

Byggðastofnun gerði tvær kannanir í tengslum við þessa skýrslu. Í fyrsta lagi voru sendir út spurningalistar til sveitar- og bæjarstjóra þar sem spurt var um framboð á þjónustu í sveitar- eða bæjarfélaginu. Úrvinnsla svaranna birtist í umfjöllun um þjónustubætti og er þá jafnan vísað til þjónustukönnunarinnar. Þá var gerð viðhorfskönnun meðal íbúa 20-39 ára í þeim sveitarfélögum sem þessi skýrsla fjallar um. Ekki er gerð grein fyrir niðurstöðum viðhorfskönnunar fyrir Vesturland, þar sem svarendur eru eingöngu úr einu sveitarfélagi og voru því fáir. Hins vegar byggir umfjöllun um þjónustu að hluta til á svörum við spurningalista um þjónustuframboð og að öðru leyti á umræðum fundanna.

Atvinnulíf á Vesturlandi

Umfjöllun þessa kafla byggir að mestu á fundum með sérfræðingum Samtaka sveitarfélaga á Vesturlandi.

Vinnusóknarsvæði eru þrjú, auk þess sem flæðir á milli Búðardals og Reykhóla. Svæðin þrjú eru í kringum Borgarnes og til höfuðborgarinnar, svæðið frá Bifröst að Búðardal og þriðja svæðið er Snæfellsnes með alla þéttbýlisstaðina þar, fimm talsins (Byggðastofnun, Vinnusóknarsvæði þéttbýlisstaða 2011).

Beint samhengi er milli þróunar byggðar á Vesturlandi og þróunar í sjávarútvegi. Tvisvar hefur orðið hrun í sjávarútvegi, um og upp úr 1980 og um síðustu aldamót. Aflinn fór svo að fljóta á milli við tilkomu fiskmarkaða nálægt 1990, þ.e. áður var hann unninn á svæðinu en var meira seldur burt við tilkomu markaðarins. Landaður afli í Snæfellsbæ hefur ekki minnkað mikið, en hann fer burt. Þá fjaraði undan landvinnslu, sérstaklega ef ekki var blönduð útgerð eins og t.d. í Snæfellsbæ (veiðar og vinnsla saman). Þróunin er misjöfn milli þéttbýlisstaða á nesinu, yst á nesinu er meiri smábátaútgerð, stórir bátar í Grundarfirði, en meiri áhersla á skel á Stykkishólmi. Stutt er á miðin frá Rifi og smábátar gjarnan staðsettir þar.

Samgöngur á Snæfellsnesi hafa lagast mikið. Fyrir ekkert svo mörgum árum var ófært milli þéttbýlisstaða, en nú er bundið slitlag alla leið. Það eitt og sér heldur sjávarútvegi gangandi. Mikið er um þróunarverkefni og rannsóknir tengd sjávarútvegi. Þar kemur sjávarrannsóknarsetrið Vör sterkt inn. Snæfellsnes verður sterkt sjávarútvegssvæði og þarf að vera það. Eftir að skelin hrundi í Stykkishólmi þá spruttu upp mörg smá verkefni. Vatnsverksmiðja á Rifi strandaði vegna vandræða hluthafa. Búið var að byggja risastórt hús og nú er nýr aðili kominn með vatnsréttindi, en fær ekki húsið og ætlar að byggja nýja verksmiðju. Dalabyggð byggir á landbúnaði, þar er nánast enginn sjávarútvegur. Ef tekst að halda áfram uppbyggingu með þekkingardrifin störf tengd sérstöðu svæðisins, þá getur samfélag á Snæfellsnesi þróast vel. Borgarbyggð fór illa út úr kreppunni af ýmsum ástæðum. Þar er lítið um útflutning vöru og þjónustu öfugt við Snæfellsnes, þar sem er styrkur að veikingu krónunnar. Byggingageirinn var sterkur í Borgarnesi, en hann hrundi. Í heild varð alvarlegur skellur á þessu svæði. Akranes hefur stóriðjuna og nálægð við Reykjavík, þróunin hefur verið svipuð hvað atvinnuleysi varðar og er hlutfallslega verst á Akranesi af sveitarfélögum á Vesturlandi. Í Borgarbyggð hefur orðið fólksfækkun vegna samdráttar í byggingariðnaði og fækkun á Bifröst. Bæði Loftorka og Vírnet urðu gjaldþrota og fóru gegnum endurskipulagningu. Dregið hefur úr fólksfækkun á Snæfellsnesi og í Borgarfirði.

Á Snæfellsnesi er mikil uppbygging. Þjóðgarðurinn Snæfellsjökull skapar gífurlegt tækifæri. Heimamenn vilja fá forræði yfir þjóðgarðinum, en stjórnvöld samþykkja það ekki. Þjóðgarðurinn heyrir undir Umhverfisstofnun og kannski þess vegna sem hann er illa tengdur inn í samfélagið, engin nýtingarstefna er fyrirbyggjandi. Best væri blönduð verndun, að nýting og uppbygging sé leyfð. „All Senses“, samstarf ferðaþjónustu á Vesturlandi, er í fullum gangi og vinnur fyrir allt Vesturland, en er sterkast á suðursvæðinu. Gistiryfum hefur fjölgað um helming á sunnanverðu nesinu. Opnað hefur verið menningarsetur og tvö ný kaffihús.

Undanfarin tvö ár hefur verið í gangi þróunarverkefni sem miðar að því að nýta betur sjávarútveginn fyrir ferðaþjónustuna. Á Snæfellsnesi eru fimm hafnir. Til varð samstarf um að hafa fisk á boðstólum og stofnaður var markaður með ferskan fisk í Ólafsvík, götumarkaður undir þaki, markaðsbás og umboðssala, fiskur dagsins seldur. Hófst sumar 2011 sem tilraunaverkefni í þrjá mánuði. Bæði ferðamenn og heimamenn kaupa fiskinn og framtakið mæltist vel fyrir.

Um 20 ársverk háskólamenntaðs fólks í rannsóknnum og þróunarstarfi eru á Snæfellsnesi. Þar eru setur eins og Sjávarrannsóknasetrið Vör, Náttúrustofa Vesturlands, Háskólaasetur í Stykkishólmi. Mikið

Líf kringum Vör og ungt fólk á svæðinu fær að kynnst rannsóknum, sem örvar það til að sækja sér menntun.

Í umfjöllun um atvinnulíf og aðra búsetuþætti eru talin upp nokkur þau atriði sem rædd voru á fundunum. Þessi upptalning er þar af leiðandi ekki tæmandi um viðkomandi málaflokk og mis ítarleg eftir viðmælendum. Það kann því að vera að upptalning sé mun nákvæmari á einum stað en öðrum. Ítarlegri upplýsingar má hins vegar finna í þjónustukönnun sem gerð var og eru þær upplýsingar einnig settar fram hér. Skoðanir sem látnar eru í ljósi í þessari upptalningu umræðuatriða eru ekki í nafni Byggðastofnunar, heldur viðmælendanna sjálfra, enda er ætlunin með þessari skýrslu að draga fram viðhorf heimamanna á þeim svæðum sem hér er fjallað um. Það var annars vegar gert með fundum með sveitarstjórnarfólki og stjórnendum fyrirtækja og hins vegar með viðhorfskönnun meðal íbúa 20-39 ára á sömu svæðum.



Breiðafjörður. Ljósmynd: Sigríður K. Þorgrímsdóttir

Dalabyggð

Helstu niðurstöður:

- Íbúum í Dalabyggð hefur fækkað um tæp 23% á tímabilinu 1994-2011.
- Heldur hefur dregið úr fólksfækkun undanfarin ár.
- Fækkunin var 30% í dreifbýli á tímabilinu, en 5% í Búðardal.
- Skipting milli kynja er misjöfn eftir aldurshópum.
- Eldri íbúum hefur fjölgað, en íbúum undir fimmtugu fækkað.
- Dalabyggð er landbúnaðarsvæði og það er samhengi milli þess og íbúápróunar.
- Störfum hefur fækkað í mjólkurvinnslu þó mjólkurstöðin sé enn fjölmennasti vinnustaðurinn fyrir utan sveitarfélagið.
- Umferð hefur aukist um svæðið við tilkomu vegar um Arnkötludal (Þröskulda).
- Dalabyggð á samstarf við nágrannabyggðir í allar áttir og möguleikar hafa aukist með samgöngubótum.

Svæðið

Dalabyggð er fyrst og fremst dreifbýlissamfélag, en þó með einum þéttbýliskjarna, sem er Búðardalur (fj. 249). Vegna þess að þéttbýlisstaðir á Snæfellsnesi koma nokkuð við sögu í kaflanum er vert að geta þeirra hér. Þeir eru Rif (fj. 164), Hellissandur (fj. 379), Ólafsvík (fj. 1.024), Grundarfjörður (fj. 845) og Stykkishólmur (fj. 1.104).

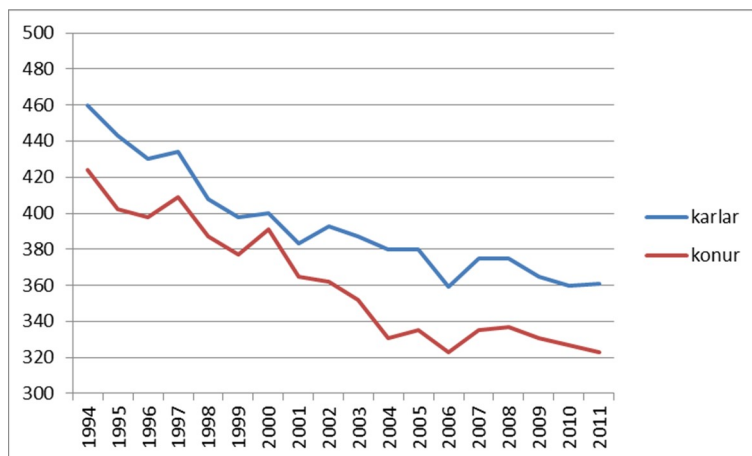
Segja má að samgöngur á Vesturlandi séu að mestu leyti í ágætu horfi. Miklar vegabætur hafa orðið á Snæfellsnesi á undanförunum árum og það breytir miklu fyrir samfélagið. Það er nokkuð styttra frá Búðardal til Reykjavíkur en frá þéttbýlisstöðunum á Snæfellsnesi. Almennt liggur Dalabyggð ekki fjær höfuðborginni en byggð á Snæfellsnesi, en engu að síður hefur fækkunin orðið meiri þar. Atvinnuhættir eru vafalaust stór hluti skýringarinnar. Dalabyggð byggir afkomu sína að miklu leyti á landbúnaði.

Fundað var með sveitarstjórn Dalabyggðar og sveitarstjóra í október 2010, en atvinnuráðgjöfum og sérfræðingum SSV í júní 2011.

Íbúápróun

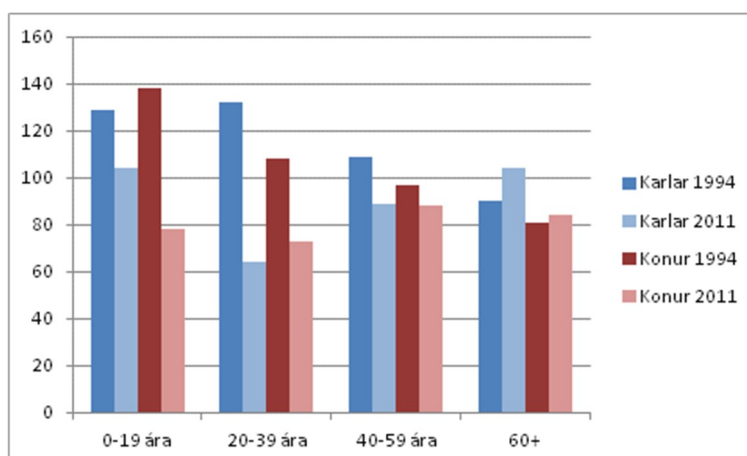
Á árunum 1994-2011 fækkaði íbúum í Dalabyggð um 200 eða 22,6%. Árið 1994 voru þeir 884 en voru orðnir 684 þann 1. desember 2011. Eftir umtalsverða fækkun á fyrri hluta tímabilsins hefur heldur dregið úr henni síðustu ár. Fólksfækkunin hefur komið misjafnlega fram í sveitarfélaginu. Á meðan að það fækkaði um 5% í Búðardal, fækkað um 30% í dreifbýlinu. Allnokkur munur er á fjölda karla og kvenna.

Samfélag, atvinnulíf og íbúapróun í byggðarlögum með langvarandi fólksfækkun



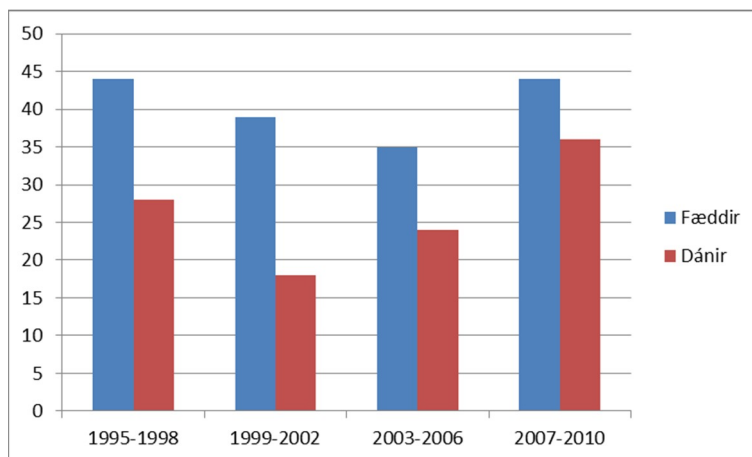
Fjöldi karla og kvenna í Dalabyggð árin 1994-2011

Mest öll fækkunin kom fram í aldurshópunum undir fimmtugu á meðan að íbúum sextugum og eldri fjölgaði lítillega. Af því leiðir að aldursskipting í sveitarfélaginu er orðin skökk þar sem að „mitti“ er komið í aldurspíramíðann milli tvítugs og fertugs, en íbúar á þeim aldri eru orðnir færri en íbúar á aldrinum 40-59 ára.



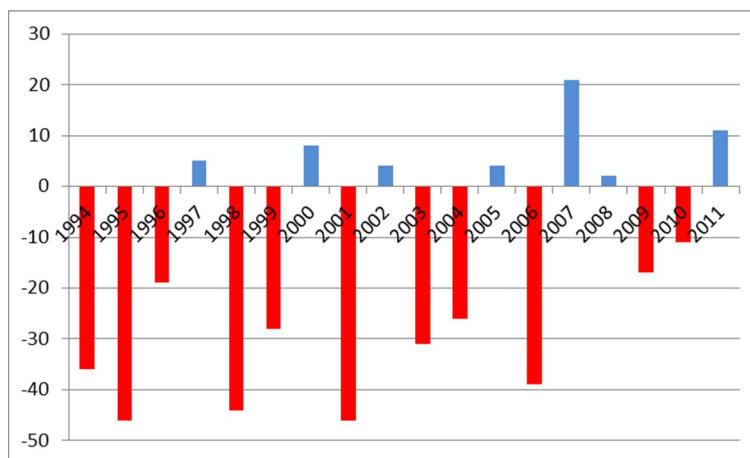
Skipting íbúa í Dalabyggð eftir aldurshópum og kyni 1994 og 2011

Þrátt fyrir að aldurskipting sé orðin skökk fækkaði fæðingum ekki á tímabilinu en þær voru jafnmargar árin 1995-1998 og árin 2007-2010.



Fæddir og dánir í Dalabyggð á fjögurra ára tímabilum

Flutningsjöfnuður var neikvæður flest árin á tímabilinu en þó koma ár inni á milli þar sem fleiri fluttu í sveitarfélagið en úr því. Þar má t.d. nefna árin 2007 og 2011. Heldur hefur dregið úr brottflutningi allra síðustu ár á meðan aðflutningur hefur verið nokkuð stöðugur.



Aðfluttir/brottfluttir í Dalabyggð 1994-2011

Fjöldi erlendra ríkisborgara jókst mikið á tímabilinu úr u.þ.b. 1% í ríflega 5% þegar að mest var en heldur hefur dregið úr fjölda þeirra eftir hrun og eru þeir nú rúmlega 4%.



Hlutfall erlendra ríkisborgara í Dalabyggð 1998-2011

Fjárhagsstaða sveitarfélagsins

Rekstur sveitarfélagsins Dalabyggðar virðist vera nokkuð þungur en halli var af rekstri sveitarfélagsins árin 2009 og 2010 auk þess sem veltufé frá rekstri var neikvætt á árinu 2010. Skuldastaða sveitarfélagsins er hins vegar langt undir viðmiði nýrra sveitarstjórnarlaga um hlutfall skulda af reglulegum tekjum sveitarfélagsins, hvort sem litið er til skulda eða skuldbindinga samtals. Ein erfiðasta rekstrareining sveitarfélagsins virðist vera dvalarheimilið Silfurtún en samkvæmt ársreikningi er þar viðvarandi hallarekstur.

Atvinnulíf

Eftirfarandi atriði komu fram á fundum í Dalabyggð og með SSV:

- Dalabyggð er fyrst og fremst sauðfjárræktarsvæði sem á undir högg að sækja. Það er bein tenging milli afkomu bænda og neikvæðrar byggðápróunar í Dölum. Það hefur ýtt undir þessa þróun að sláturhús lagðist af.

- Það hefur einnig dregið úr starfsemi mjólkurstöðvar í Búðardal. Samsetning framleiðslu hefur breyst, fyrirtækinu er stjórnað frá Reykjavík og ekki lengur mjólkurbússtjóri á staðnum. Þessi þróun er hröð, fyrir fimm árum virtist þetta fyrirtæki í vexti, voru með hátt í 50 manns í vinnu, en eru nú um 20. Það er orðið viðkvæðið í rekstri, að forræði fyrirtækja sé ekki lengur heimamanna. Það gildir t.d. um bankann og verslunina í Búðardal. Kannski er lægra vöruverð fyrir vikið, en samfélaginu hnignar ef forystumenn atvinnulífs eru ekki á staðnum. Þeir eru oft forystumenn samfélagsins.
- Það er uppbygging í ferðaþjónustu. Í Dölum eru margar þekktar laxveiðiár. En það gildir sama og á öðrum svæðum, það er ekki mikil þjónusta í kringum veiðina. Veiðifélögin reka veiðihúsin og ágóðinn fer af svæðinu.
- Skólinn er stærsti vinnustaðurinn í Dalabyggð. Mjólkurstöðin er annar stærsti vinnustaðurinn. Dvalarheimili (Fellsendi) og hjúkrunarheimili (Silfurtún) eru í Dalabyggð, það síðarnefnda rekið af sveitarfélaginu. Talsverð uppbygging er í flutningaþjónustu og á bifreiðaverkstæði. Svo er verktakafyrirtæki sem hefur verkefni utan svæðis.

Sjávarútvegur:

Eftirfarandi kom m.a. fram á fundunum:

- Nokkrir bátar gera út á grásleppuveiðar frá Skarðsströnd. Það hefur mikil áhrif í litlu samfélagi.
- Nokkrir aðilar eru að þreifa sig áfram með kræklingarækt í Hvammsfirði. Það eru möguleikar á því sviði, líka hugsanlega ræktun á öðrum sjávardýrum, krabba o.fl. Þetta er þróunarverkefni og erfitt að fá stuðning.

Ferðaþjónusta:

Þessi atriði komu fram:

- Það er uppbygging í ferðaþjónustu í Dalabyggð og mikið átak hefur verið gert, á Eiríksstöðum sérstaklega og sveitarfélagið kom að því verkefni. Þangað koma 10 þúsund manns á sumrin. Leifsbúð í gamla kaupfélagshúsinu í Búðardal (sem var gert upp) er aðdráttarafli niðri við höfn. Þar er upplýsingamiðstöð og kaffihús, listasafn og landafundasýning. Á Laugum er Edduhótel, tengt Icelandair, en annars eru þar ungmennabúðir. Þá er gistiheimili í Búðardal, bændagisting, nokkur tjaldsvæði m.a. í tengslum við félagsheimili, sundlaug á Laugum, hestamannafélag með ferðir, gönguleiðir.
- Vegurinn um Arnkötludal (Þröskuldur) hefur breytt miklu og aukið umferð. Það eykur möguleika í ferðaþjónustu, en það þarf að fá ferðamanninn til að staldra við. Erpsstaðir og heimavinnsla á ís er dæmi sem gengur vel og bærinn er heppilega staðsettur.
- Í Ólafsdal var fyrsti bændaskólinn á Íslandi. Þar hefur verið uppbygging og sýningar sem eru vel sóttar. Ríkið á Ólafsdal og sjálfseignarfélagið sem er að byggja upp er með það á leigu, en þar verður margvísleg starfsemi. Hugsanlega verður þar lífandi safn eins og í Sænavtaseli og veitingasala.

Landbúnaður:

Fundarmönnum bar ekki saman um ástand í bændastétt í Dölum, hvort sé mikil eða lítil nýliðun í bændastétt. Annað sem fram kom á fundunum:

- Eitthvað er um jarðir í frístundabyggð en minna en víða annars staðar. Tæknibylting hefur orðið í frumvinnslugreinunum og mikil endurskipulagning hefur átt sér stað. Uppbygging í landbúnaði hefur m.a. birst í því að byggð eru fjós og fjárhús stækkuð.
- Trúlega er komið á jafnvægi í starfsemi mjólkurstöðvarinnar í Búðardal. Starfsemin hefur verið endurskipulögð og líkur á að mjólkurvinnslan muni halda sér.

Velferðarmál og samfélag

Heilbrigðis- og félagsþjónusta:

Fá opinber störf (á vegum ríkisins) eru í Dalabyggð. Þau opinberu störf sem þar eru voru sögð í uppnámi, t.d. hjá sýslumanni og lögreglu sem nú er sinnt frá Borgarnesi. Borgarfjörður og Dalir eru sama sýslumannsumdæmi. Heilbrigðisstöðvar á Vesturlandi hafa verið sameinaðar og heilsugæslan hefur dregist saman. Einn læknir er í Búðardal og annar fæst ekki. Mögulega fækkar líka öðrum störfum í heilbrigðisþjónustu. Sýslumaðurinn sér um ættleiðingar á landsvísu (verkefni sem var flutt þangað). Til staðar eru tvö dvalar- og hjúkrunarheimili, Fellsendi og Silfurtún og það síðarnefnda er rekið af sveitarfélaginu og staðsett í Búðardal. Rekstur þess er þungur og sveitarfélagið greiðir með honum. Óskað hefur verið eftir að fjölga hjúkrunarrýmum og breyta úr dvalarrými í hjúkrunarrými. Sveitarfélagið er í raun að greiða með fyrir ríkið. Fellsendi, hjúkrunarheimili fyrir geðfatlaða á landsvísu er sjálfseignastofnun. Rýmum var fækkað um tvö sem þyngir reksturinn, því ekki er endilega hægt að fækka starfsfólki þótt rýmum fækki. Tannlæknir er ekki á staðnum, en kemur vikulega.

Húsnæði:

Það vantar íbúðarhúsnæði í Búðardal. Í þjónustukönnuninni kom fram að ekkert framboð sé á húsnæði til sölu og lítið sem ekkert til leigu. Ekki er mikið um að hús í þorpinu verði frístudahús, meira um að jarðir seljist í því skyni. Hinsvegar er nokkuð um að einn íbúi sé í húsi, vegna þess að samfélagið eldist. Það er atriði sem ítrekað kom fram á fundunum um landið.

Umhverfi

Samgöngur:

Sem fyrr segir eru samgöngur ekki alvarlegt vandamál á þessu svæði, meginleiðir malbikaðar og tiltölulega stutt til höfuðborgarinnar. Eftirfarandi atriði voru m.a. rædd á fundunum:

- Vegur um Arnkötludal hefur tvímælalaust áhrif á svæðinu. Uppbygging í Búðardal, t.d. bygging þjónustumiðstöðvar, sem var fyrirhuguð í tengslum við nýja veginn varð ekki. Umferð um vetrartímamann er lítil. En kannski styrkist sú þjónusta sem fyrir er vegna samgöngubótanna.
- Samgöngur í Dalabyggð eru í ágætum horfum, tenging suður og norður. Hins vegar vantar upp á vegabætur til Snæfellsness því þjóðgarðurinn er vaxandi aðdráttarafli og þarf að bæta þá veltengingu. Skemmtiferðaskip koma í Grundarfjörð og ferðamenn vilja skoða Eiríksstaði í tengslum við þær skipakomur.
- Bæta þarf veginn um Laxárdalsheiði og Laxárdal sem er tengingin við Norðurland. Heiðin er varaleið ef Holtavörðuheiðin bregst. Henni er haldið opinni fyrir póstin. Það ætti ekki að vera mikið mál að laga veginn, því hann liggur ekki svo hátt. Bæta þarf vegi á Fellsströnd og Skarðsströnd, fleiri myndu þá fara þann 100 km hring. Þar er t.d. gott að skoða fugla.
- Gilsfjarðarbrú, Brattabrekka og fleiri leiðir hafa komið til eða verið bættar undanfarin ár og er mikil samgöngubót.

Verslun og þjónusta

Verslun Samkaupa og veitingasalan í Búðardal eru mikið notaðar af ferðamönnum. Svo er lítil verslun í Saurbænum, matvara, veitingar og gisting. Í Búðardal er einnig verslun ÁTVR, þar er veitingahús og hárgreiðslustofa. Íbúar sækja talsvert matvöruverslun í Bónus í Borgarnesi, en þangað er tæpur klukkutíma akstur frá Búðardal. Bónus er líka í Stykkishólmi, en það eru fleiri verslanir í Borgarnesi.

Almennt er lítið sótt í Stykkishólm. Í Búðardal er trésmiðja, rafvirki og bifreiðaverkstæði, en þjónusta eins og pípulagnir, múrverk og vélsmiðja er sótt í Borgarnes, sem og þjónusta eins og tölvuþjónusta og bókhaldsþjónusta.

Menntun

Tölur um nemendafjölda í þessum kafla gilda fyrir skólaárið 2010-2011. Í grunnskólanum í Dalabyggð eru um 100 börn, þar af eru 13 börn í útibúi skólans í Saurbænum. Tónlistar- leik- og grunnskóli er ein stofnun. Á Laugum eru skólabúðir fyrir 9. bekk. Unglingar úr Dalabyggð sækja mest á Akranes í framhaldsskóla og Dalabyggð er samstarfsaðili að framhaldsskólanum þar. Heimavist er á Akranesi, þar er líka í boði nám í iðngreinum. Annars dreifast unglings úr Dalabyggð víða og sækja lítið í Grundarfjörð og Borgarnes. Framhaldsskólinn hefur einnig verið í samstarfi við sveitarfélög á sunnanverðum Vestfjörðum. Fjarnámsver er í Búðardal og mikil þátttaka er í fjarnámi. Íþróttahús er ekki staðsett í Búðardal, heldur að Laugum í Sælingsdal og þar er einnig sundlaug.

Menning

Menningarlíf er auðugt um land allt og má nefna öflugt starf tónlistarskólanna sem dæmi og mikla þátttöku barna og unglinga í þeim. Þá eru margs konar félög starfandi, bæði íþróttafélög, kvenfélög og ýmsir klúbbar. Í þjónustukönnuninni kom fram að í Búðardal sé starfandi leikfélag, reyndar ekki reglubundið. Þar er félagsstarf eldri borgara og kórastarf, svo dæmi séu nefnd.

Sameining, samstarf

Þessi atriði komu fram á fundunum:

- Dalamenn eru opnir fyrir samstarfi við Strandir, t.d. í ferðamálum. Samvinna er um skipulags- og byggingamál við Reykhólahrepp og Árneshrepp. Bæjarhreppur var líka inni í því, en hefur nú sameinast Húnaþingi vestra. Ýmsir möguleikar eru varðandi samstarf, t.d. á Vesturlandi eða á Ströndum sem og á Snæfellsnesi.
- Samstarf er í menningarmálum við Strandagaldur, verkefni um Geirmund heljarskinn. Noregur, Írland og jafnvel Rússland eru með í því verkefni.
- Fram hefur komið hugmynd um Vesturland sem þrjú svæði, m.a. hugmynd um Dalabyggð, Strandir og Reykhólasveit sem eitt svæði.
- Málefni fatlaðra eru á grunni samtaka sveitarfélaga á Vesturlandi. Samvinna er um félagsþjónustu við Borgarbyggð og verður áfram. Dalamenn geta ekki haft samstarf við Strandir eins og þeir vilja því svæðið verður þá undir mörkum varðandi fjölda íbúa á bak við þjónustuna.

Stoðkerfi, byggðastefna

Ábendingar til ríkisvaldsins:

- Ríkið má ekki draga frekar úr þeirri opinberu starfsemi sem er til staðar í Dalabyggð, þau störf eru mikilvæg í annars fábreyttu atvinnulífi. Dvalarheimili og hjúkrunarheimili eru mikilvægir vinnustaðir. Meðalaldur dvalargesta í Silfurtúni er hár, þeir þurfa hjúkrun en ekki dvöl.
- Stuðningur við atvinnuþróun á landsbyggðinni er mikilvægur, það þarf að hafa atvinnuráðgjafa í Borgarnesi til að vísa á. Mikilvægt að þetta starf haldi áfram, því þessi þjónusta er notuð. Borgarnes er miðsvæðis og ráðgjafarnir koma líka út um sveitir.
- Annar mikilvægur þáttur á vegum ríkisins er námskeiðahald á vegum t.d. Nýsköpunarmiðstöðvar, þetta skilar oft hugmyndum og verkefnum. Það er mjög jákvætt og þarf að vera áfram.

Tækifæri til eflingar

Á fundunum komu fram eftirtaldar hugmyndir:

- Tækifæri eru t.d. tengd sögunni, t.d. um Auði djúpúðgu, af Sturlungum, úr Laxdælu, jafnvel Njálssögu og af Geirmundi heljarskinni.
- Það vantar stórt fyrirtæki, álíka og mjólkurvinnsluna. T.d. fá Matís á svæðið. Mætti vinna með þang og þörungum og eitthvað meira með sjávarfang, t.d. söl sem mikið er af á svæðinu.



Rekið í rétt ljósmynd: Sigurður Árnason