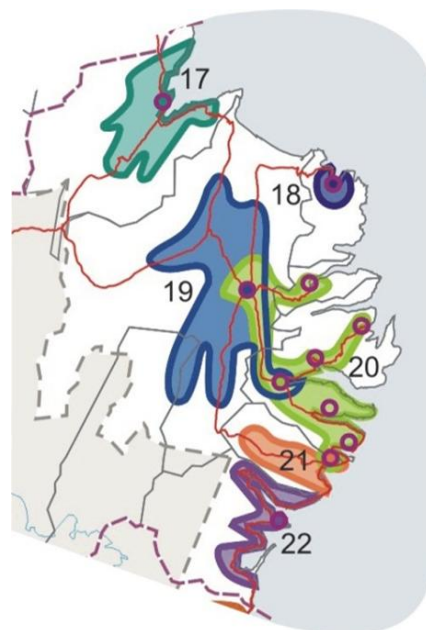


## Austurland

Austurland er svæðið frá Vopnafirði að norðan til og með Djúpavogshrepps að sunnan. Á Austurlandi eru átta sveitarfélög, Vopnafjarðarhreppur, Borgarfjarðarhreppur, Seyðisfjarðarkaupstaður, Fljótsdalshérað, Fljótsdalshreppur, Fjarðabyggð, Breiðdalshreppur og Djúpavogshreppur. Í þessum sveitarfélögum eru 11 þéttbýlisstaðir, á Vopnafirði, Bakkagerði á Borgarfirði eystra, Seyðisfjörður, Egilsstaðir, Reyðarfjörður Eskifjörður, Neskaupsstaður, Fáskrúðsfjörður, Stöðvarfjörður, Breiðdalsvík og Djúpvogur. Íbúafjöldi á þessu svæði er um 10.200 sem er um 3,2% íbúa landsins.



### Atvinnulíf og hagvöxtur

Uppbygging álversins á Reyðarfirði var merkasti atburðurinn í atvinnulífi Austurlands á fyrsta áratug aldarinnar (Hagfræðistofnun og Byggðastofnun, 2011). Á hinn bóginn hafa umsvif í sjávarútvegi sem áður var mikilvægasta atvinnugreinin á Austurlandi dregist saman um 15-20% frá 2003. Nú er svipaður virðisauki í stóriðju og veitum og í sjávarútvegi. Samanlagt mynda þessar útflutningsgreinar 47% af virðisauka í landshlutanum. Egilsstaðir eru í miðju svæðisins og þar eru verslanir, menntaskóli og önnur þjónusta sem nýtist fólki á mið Austurlandi. Innviðir landshlutans hafa styrkst með nýrri höfn á Reyðarfirði og jarðgöngum milli Reyðarfjarðar og Fáskrúðsfjarðar. Hagvöxtur var mun meiri á Austurlandi en að meðaltali á landinu öllu á byggingartíma Kárahnjúkavirkjunar og álvers Alcoa á Reyðarfirði. Fall krónunnar er minna áhyggjuefni á Austurlandi hér en víðast annars staðar, þar sem útflutningsgreinar vega þungt á svæðinu, en framleiðsla hefur þó dregist töluvert saman eftir að framkvæmdum lauk. Hagvöxtur á Austurlandi var

Kennitölur - landshluti	Austurland
Lán Byggðastofnunar - staða 30.4.2012	1.543.954.243
sem hlutfall af heildarlánveitingum	9,21%
Vanskil	20.488.559
sem hlutfall af vanskilum í landshlutanum	1,33%
Íbúafjöldi 1. janúar 2012	10.213
Íbúafjöldi 1. janúar 2012 - karlar	5.390
Íbúafjöldi 1. janúar 2012 - konur	4.823
Íbúafjöldi - hlutfall af íbúafjölda landsins	3,20%
Íbúafjöldi - hlutfall karlar	52,78%
Íbúafjöldi - hlutfall konur	47,22%
Atvinnuleysi 2011	4,20%
Atvinnuleysi 2011 - karlar	3,40%
Atvinnuleysi 2011 - konur	5,20%
Starfajöldi hjá viðskiptavinum BST	431,5
Útlán pr. stöðugildi	3.578.109

Tafla 1. Austurland - nokkrar kennitölur

52% á árunum 2004-2009 og er megin skýring á því uppbygging vegna virkjunar og álversframkvæmda á árunum 2004-2007 (Hagfræðistofnun og Byggðastofnun, 2011). Sjávarútvegur er mikilvægur á Vopnafirði og er HB Grandi meginstoð atvinnulífs þar, en auk þess eru nokkur verslunar og þjónustufyrirtæki. Á vinnusóknarsvæðinu sem nær yfir Borgarfjörð eystri er um helmingur ársverka í sjávarútvegi og er sjávarútvegur því undirstöðu atvinnugrein staðarins en mikill

vöxtur er í ferðaþjónustu. Ágæt staða er í atvinnulífi á Djúpavogi. Flest störfín eru í sjávarútvegi en mikill vaxtarbroddur er í ferðaþjónustu og annarri þjónustu.

Mun lægra hlutfall hefur lokið háskólanámi á Austurlandi en landsmeðaltal. Nokkuð hærra hlutfall kvenna er með iðnmenntun en að landsmeðaltali. Þá er heldur

	Austurland		Landið allt	
	Karlar	Konur	Karlar	Konur
Grunnskólapróf eða minna	35%	36%	22%	27%
Starfsnám í framhaldsskóla	4%	8%	3%	6%
Stúdentspróf	11%	15%	14%	19%
Iðnnám/ verknám/ meistarapróf	30%	14%	31%	9%
Grunnnám í háskóla	15%	22%	19%	27%
Framhaldsnám í háskóla	5%	5%	10%	11%

lægra hlutfall með stúdentspróf sem hæstu prófgráðu en hins vegar er verulega hærra hlutfall aðeins með grunnskólapróf eða minna en á landsvísu.

Tafla 2. Austurland - menntunarsstig miðað við landið allt

### Vinnusóknarsvæði

Sex vinnusóknarsvæði þéttbýlisstaða eru á Austurlandi:

- Vopnafjörður (670)
- Bakkagerði (129)
- Egilsstaðir (4.163)
- Reyðarfjörður (4.600)
- Breiðdalsvík (190)
- Djúpvogur (461)

Kennitölur - vinnusóknarsvæði	Vopnafjörður	Egilsstaðir	Bakkagerði
Lán Byggðastofnunar - staða 30.4.2012	227.499.930	745.202.738	134.795.717
sem hlutfall af heildarlánveitingum	1,36%	4,44%	0,80%
Vanskil	255.343	4.377.334	381.404
sem hlutfall af vanskilum á svæðinu	0,11%	0,59%	0,28%
Íbúafjöldi 1. janúar 2012	670	4.163	129
Íbúafjöldi - hlutfall íbúa landsins	0,21%	1,30%	0,04%
Starfafjöldi hjá viðskiptavinum BST	29,00	68,50	24,50
Meðaltekjur á landinu öllu	4.077.900	4.077.900	4.077.900
Meðaltekjur á ári	3.785.694	3.868.467	2.788.368
Hlutfall af meðaltekjum á landinu	93%	95%	68%
Km frá höfuðborgarsvæði í þéttbýliskjarna	619	652	723

Tafla 3. Vinnusóknarsvæði á Austurlandi - nokkrar kennitölur

Kennitölur - vinnusóknarsvæði	Reyðarfjörður	Breiðdalsvík	Djúpivogur
Lán Byggðastofnunar - staða 30.4.2012	326.375.392	85.928.683	24.151.783
sem hlutfall af heildarlánveitingum	1,95%	0,51%	0,14%
Vanskil	12.060.477	661.171	2.752.830
sem hlutfall af vanskilum á svæðinu	3,70%	0,77%	11,40%
Íbúafjöldi 1. janúar 2012	4.600	190	461
Íbúafjöldi - hlutfall íbúa landsins	1,44%	0,06%	0,14%
Starfajöldi hjá viðskiptavinum BST	269,50	25,00	15,00
Meðaltekjur á landinu öllu	4.077.900	4.077.900	4.077.900
Meðaltekjur á ári	4.887.766	3.183.005	3.871.400
Hlutfall af meðaltekjum á landinu	120%	78%	95%
Km frá höfuðborgarsvæði í þéttbýliskjarna	677	614	553

Tafla 4. Vinnusóknarsvæði á Austurlandi - nokkrar kennitölur

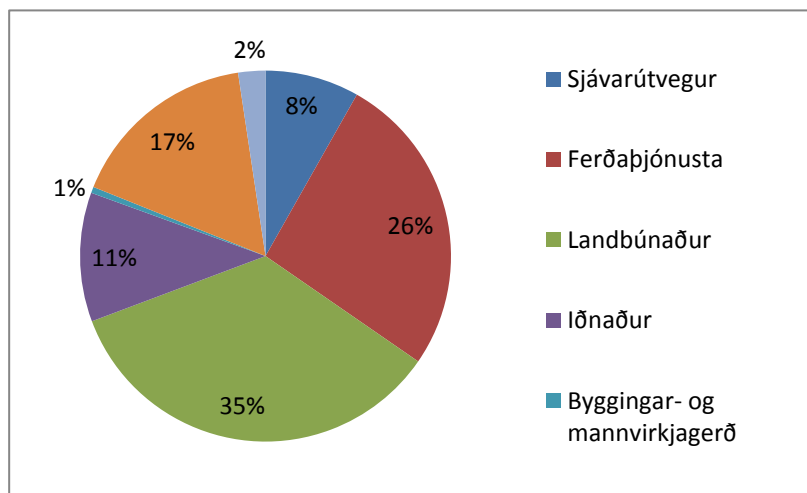
Samkvæmt skiptingu í vinnusóknarsvæði þéttbýlisstaða eru sex vinnusóknarsvæði á því svæði sem hér er fjallað um (Byggðastofnun, 2011). Vopnafjörður og Borgarfjörður eystri eru sitt hvort vinnusóknarsvæðið. Egilsstaðir og nágrenni ásamt Seyðisfirði flokkast sem eitt vinnusóknarsvæði og Reyðarfjörður og austurfirðirnir sem eitt. Breiðdalur er sjálfstætt vinnusóknarsvæði og Djúpvogur og nágrenni flokkast sem annað. Vinnusóknarsvæðið í kringum Vopnafjörð nær út með Vopnafirði beggja vegna og inn dalinn. Annað vinnusóknarsvæði nær yfir Borgarfjörð eystri. Vinnusóknarsvæðið í kringum Egilsstaði nær norður um Jökulsárhlið og Hjaltastaðapinghá, austur til Seyðisfjarðar og suður um dalina og til Reyðarfjarðar. Reyðarfjörður er hins vegar undanskilinn þessu vinnusóknarsvæði þar sem hann er tekinn sér. Þrjú sveitarfélög teljast innan vinnusóknarsvæðisins en þau eru Seyðisfjarðarkaupstaður, Fljótsdalshérað og Fljótsdalshreppur. Vinnusóknarsvæðið í kringum Reyðarfjörð nær yfir þéttbýlisstaðina, Neskaupstað, Eskifjörð, Fáskrúðsfjörð og Stöðvarfjörð í suðri. Aðeins eitt sveitarfélag er á þessu vinnusóknarsvæði, Fjarðabyggð. Vinnusóknarsvæðið í kringum þéttbýliskjarnann Breiðdalsvík nær yfir sveitarfélagið Breiðdalshrepp. Vinnusóknarsvæðið við Djúpvog nær frá Berunesi í norðri suður yfir Álftafjörð.

Mikill munur er á svæðunum. Mesta uppbyggingin hefur verið í Fjarðabyggð með tilkomu álversins þar. Meðaltekjur á því svæði eru langt yfir landsmeðaltali á meðan þær eru með því lægsta á landinu á vinnusóknarsvæðinu við Bakkagerði og Breiðdalsvík. Meðaltekjur eru svipaðar á öðrum stöðum á þessu svæði.

#### Lánveitingar Byggðastofnunar og samfélagsleg áhrif

Útlán Byggðastofnunar til Austurlands standa í 1.544 mkr eða um 9,2% af útlánasafni stofnunarinnar.

Vanskil eru 1,3% af útlánum á svæðinu. Á bak við þessi útlán standa 432 störf á Austurlandi en það þýðir um 3,6 mkr/starf. Dreifing útlána eftir atvinnugreinum er nokkuð jöfn á svæðinu en landbúnaður sker sig samt nokkuð úr með 35% lána en ferðaþjónustan kemur næst með 26% lána. Hins vegar segja heildartölur útlána til



Mynd 1. Austurland - skipting lánasafns Byggðastofnunar eftir atvinnugreinum m.v. stöðu 30.apríl 2012

atvinnugreina ekki alla söguna þar sem fimm aðilar fengu lán til landbúnaðar á meðan aðilar fengu lán til ferðaþjónustu. Lánin á Vopnafirði dreifast á nokkrar atvinnugreinar en eru þó hæst til verslunar og þjónustu, eða 62%. Lánveitingar stofnunarinnar á svæðið sem nær yfir Borgarfjörð eystri endurspeгла atvinnulíf á staðnum sem eru sjávarútvegur og ferðaþjónusta. Lánveitingar á vinnusóknarsvæðinu við Egilsstaði skiptast á nokkrar atvinnugreinar, en langmestur hluti lánveitinga er til landbúnaðar eða um 66%. Á vinnusóknarsvæðinu við Reyðarfjörð dreifast lánveitingar á nokkrar atvinnugreinar. Þó hefur mest verið lánað til iðnaðar ýmiskonar, um 41% og eiga nánast allir lántakendur það sameiginlegt að þeir þjónusta álverið á einn eða annan hátt. Einnig ætti ekki að koma á óvart miðað við uppbygginguna á svæðinu síðustu ár að annar stærsti flokkurinn er verslun og þjónusta. Á Djúpavogi er stærsti hluti lána til sjávarútvegs, um 76%. Samfélagsleg áhrif stofnunarinnar eru ekki mikil á stærri vinnusóknarsvæðunum í þessum landshluta, en töluverð á Breiðdalsvík og Bakkagerði. Þau svæði strítt við mikla íbúafækkun síðastliðin ár og verða að teljast brothætt svæði. Í dag berast nánast engar lánsúmsóknir til stofnunarinnar frá Fjarðabyggð og má ætla að að það svæði búi ekki við mikinn markaðsbrest hvað varðar aðgengi að lánsfé eins og staðan er í dag.