

Febrúar 1998

**BYGGÐAÁÆTLUN
FYRIR
SUÐAUSTURLAND
1998-2001**



Byggðastofnun

EFNISYFIRLIT

BYGGÐAÁÆTLUN FYRIR SUÐAUSTURLAND	3
1. Inngangur.....	3
SAMANTEKT	4
ÁSTAND OG HORFUR Í ÞRÓUN BYGGÐAR	6
2. Svæðislýsing.....	6
3. Náttúruauðlindir.....	6
4. Íbúáþróun og vinnumarkaður.....	8
5. Landbúnaður.....	13
6. Sjávarútvegur.....	18
7. Iðnaður.....	26
8. Verslun og þjónusta.....	28
9. Ferðaþjónusta.....	32
10. Samgöngur.....	35
11. Sveitarfélög.....	36
12. Ráðgjöf og aðstoð við atvinnulífið.....	37
Þjónustuskipulag	39
13. Núverandi horf.....	39
14. Tillögur að þjónustuskipulagi.....	43
Framkvæmdaáætlun	55
17. Framkvæmdir og fjárfestingar sveitarfélaga.....	55
18. Framkvæmdir og fjárfestingar ríkis.....	56
19. Aðgerðir í atvinnumálum.....	56
Fylgiskjal 1.	60
Uppbygging opinberrar þjónustu á suðausturlandi.....	60

BYGGÐAÁÆTLUN FYRIR SUÐAUSTURLAND

1. Inngangur

Þessi skýrsla greinir frá byggðapróun og stöðu atvinnulífs í fimm sveitarfélögum á suðausturlandi. Staða svæðisins gagnvart atvinnulífi og byggðapróun var könnuð og leitast var við að kanna möguleika til framtíðar. Auk þess var leitað eftir áformum ráðuneyta til framtíðaruppbyggingar opinberrar þjónustu á svæðinu og áform heimamanna könnuð. Í lokin eru svo tekin saman helstu verkefni sem eru í gangi og í býgerð vegna atvinnuuppbyggingar á svæðinu.

Vinna við gerð þessarar áætlunar hófst í nóvember 1996 og tengiliðir að hálfu sveitarfélaga á svæðinu voru Gísli Sverrir Árnason fyrir Hornafjarðarbæ, Óskar Steingrímsson fyrir Djúpavogshrepp, Þorsteinn Geirsson fyrir Bæjarhrepp, Sigurbjörn Jóhann Karlsson fyrir Borgarhafnarhrepp og Sigurgeir Jónsson fyrir Hofshrepp. Þessi hópur hittist í nokkur skipti á meðan á áætlanagerðinni stóð. Jón Ágúst Reynisson vann verkið fyrir hönd Byggðastofnunar.

Þessi skýrsla hefur verið unnin á nánú samstarfi við sveitarfélögin á svæðinu. Í upphafi var óskað eftir óskum heimamanna við val á spurningum til ráðuneyta. Sveitarfélögin lögðu sitt af mörkum við þá vinnu og vonandi nýtist það þeim við þeirra framtíðaráform.

Sveitarfélögin hafa, þegar þetta er ritað, hafið formlegar viðræður um sameiningu sýslunnar í eitt sveitarfélag. Það ferli fer að öllum líkindum fram með meiri hraða en gert er grein fyrir í þessari skýrslu.

Þessi skýrsla var að mestu leyti skrifuð áður en kosið var um sameiningu sveitarfélaga í Austur-Skaftafellssýslu. Sums staðar í skýrslunni er þar af leiðandi að finna umfjöllun sem ekki er lengur í fullu gildi. Að margra áliti hefur gerð áætlunarinnar haft áhrif í þá átt að sameiningin varð að veruleika.

SAMANTEKT

Það sem kom fram við gerð þessarar áætlunar á vettvangi sveitarstjórna og ríkisvalds var eftirfarandi:

Sveitarstjórnarstig

Þegar vinna við byggðaaætlun fyrir suðausturland hófst kom snemma fram vilji hjá sveitarfélögunum á svæðinu til að auka samvinnu og ganga til sameiningarviðræðna. Skömmu eftir að áætlunin fór fyrir stjórn Byggðastofnunar var ákveðið að ganga til kosninga um sameiningu allra fjögurra sveitarfélaganna í Austur- Skaftafellssýslu. Kosningin fór fram í lok nóvember 1997 og var samþykkt í öllum sveitarfélögum. Það verður því nýtt sveitarfélag sem verður til eftir sveitarstjórnarkosningar vorið 1998.

Auk þess var rætt um að auka samvinnu á milli Djúpavogs og Austur-Skaftafellssýslu. Fram koma í áætluninni tillögur um aukið samstarf á sviði tæknimála, skólamála, heilbrigðis- og öldrunarmála, eldvarnareftirlits, sormála, ferðamála, hafna og menningarmála. Gert er ráð fyrir að samstarf hefjist á áætlunartímabilinu og jafnvel verði skoðað, með hliðsjón af reynslu samvinnuverkefnanna, hvort sameina skuli sveitarfélögin beggja vegna Hvalness.

Ríkisvald

Flest ráðuneyti fengu fyrirspurnir í bréfum en spurningarnar voru að miklu leyti fengnar hjá sveitarstjórnarmönnum á svæðinu. Hér verður stiklað á stóru úr svörum ráðuneytanna.

Samgönguráðuneyti

Í svari samgönguráðuneytis við fyrirspurn um það hvort búast megi við byggingu á brú og lagningu nýs vegar við Hornafjarðarfljót á áætlunartímabilinu, kom fram að sú brú sé enn í þökkalegu ástandi og með viðunandi burðarþol og framkvæmdahraði ráðist af því.

Þegar ráðuneytið var spurt um framkvæmdir við nýja brú yfir Jökulsá í Lóni kom fram að sú framkvæmd væri brýnni vegna þess að sú brú væri með óviðunandi burðarþol.

Ráðuneytið var einnig spurt um það hvort til væru áætlanir sem tengdust auknum ágangi sjávar við Jökulsárlón og brúna þar. Fram kom í svari ráðuneytisins að búast mætti við að ágangur sjávar minnkaði þar á næstunni en ef svo færi að hann héldi áfram, þá væri hægt að færa brúna um 400 m. innar í landið.

Ráðuneytið var spurt um hugsanlegan veg yfir Öxi með tilliti til bættis aðgangs að þjónustu til Egilsstaða. Fram kom í svari ráðuneytisins að ekki væri fyrirhugað að bæta þann veg á næstu árum vegna annarra mikilvægari verkefna.

Samgönguráðuneytið var auk þess spurt um álit þess á því að sveitarfélög tækju til sín rekstur, viðhald og þjónustu á þjóðvegum innan sveitarfélagamarka. Ráðuneytið svaraði því að ekki væri rétt og eðlilegt að slíkt yrði gert, þrátt fyrir heimild í lögum þess efnis.

Spurt var um afstöðu ráðuneytisins til nýs hafnarsvæðis sunnan Óslands en fram kom í svari að það væri ekki inni á hafnaáætlun en þó hefði farið fram frumkönnun á þessum kosti.

Ráðuneytið var spurt um það hvort framkvæmdir væru fyrirhugaðar við flugvöllinn á Hornafirði en fram kom í svari að verið væri að bæta blindflugsskilyrði og verið væri að ljúka framkvæmdum við lengingu flugbrautarinnar.

Menntamálaráðuneyti

Ráðuneytið var spurt um ástæður fyrir skerðingu fjármagns og skorti á framtíðarsýn vegna Framhaldsskólans í Austur- Skaftafellssýslu. Fram kom í svari ráðuneytisins að verið væri að vinna að þriggja ára samstarfs-samningi á milli ráðuneytisins og skólans sem tryggði honum starfsgrundvöll það tímabil.

Dómsmálaráðuneytið

Ráðuneytið var spurt um það hvort eðlilegt gæti talist að íbúar Djúpavogs þurfi að leggja á sig ferðalag til Eskifjarðar til að leita Sýslumannsþjónustu á meðan mun styttra er til Hornafjarðar til sambærilegs embættis. Eins var spurt hvort hægt væri að auka starfsemi Lögreglu á Djúpavogi. Fram kom í svari ráðuneytisins að ekki væru fyrirhugaðar breytingar á þessari starfsemi á svæðinu nema hugsanlega með niðurstöðu þingmannanefndar sem hefur málið til umfjöllunar.

ÁSTAND OG HORFUR Í ÞRÓUN BYGGÐAR

2. Svæðislýsing

Þessi svæðisbundna byggðaáætlun nær frá Skeiðarársandi að Streitishvarfi. Innan þessa svæðis eru 5 sveitarfélög, Hofshreppur, Borgarhafnarhreppur Hornafjarðarbær, Bæjarhreppur og Djúpavogshreppur. Svæðið er samtals um 7.300 ferkílómetrar að stærð en stærsta einstaka sveitarfélagið er Hofshreppur eða 3000 ferkílómetrar að stærð. Áætlunarsvæðið nær yfir suðausturhorn landsins og því er það hér kallað suðausturland.

Á suðausturlandi eru tvö sveitarfélög sem hafa orðið til við sameiningu nokkurra minni sveitarfélaga. Hornafjarðarbær varð til við sameiningu Hafnar, Nesja- og Mýrarhrepps 12. júní 1994 en Hornafjörður er reynslusveitarfélag. Djúpavogshreppur varð til við sameiningu Búlands-, Geithellna- og Beruneshrepps 1. okt. 1992.

Svæðið býr yfir einstakri náttúrufegurð. Þar fara saman jöklar, fjöll og langar sandstrendur. Jarðfræði þessa svæðis er að því leyti sérstök að vestasti hluti svæðisins liggur að mörkum virks rekbeltis sem teygir sig í átt til norðurs en eystri hluti svæðisins er á blágrýtissvæði Austfjarða.

Upphaflega stóð til að áætlunarsvæðið næði aðeins yfir Austur-Skaftafellssýslu en áhugi reyndist vera bæði hjá Djúpavogshreppi og sveitarfélögum í Austur-Skaftafellssýslu til að hafa Djúpavogshrepp með í áætlunarsvæðinu. Í reglugerð um svæðisbundnar byggðaáætlanir kemur fram að áætlunarsvæði skuli markast af því sem talist getur sameiginlegt atvinnusvæði. Það takmark næst ekki í þessu tilfelli þar sem um er að ræða svæði þar sem vegalengdir enda á milli eru u.þ.b. 270 km.

Helstu rök fyrir því að láta áætlunina ná yfir þetta svæði eru þau að svæðið á samleið í mörgum þáttum. Samvinna er um öll veigamikil mál innan Austur-Skaftafellssýslu. Samvinna Djúpavogs hefur aukist við Austur-Skaftafellinga og með þessari áætlun er gengið lengra í þeim málum. Svæðið er dreifbýlt en þar búa 3.000 íbúar (1. des 1997) á 7300 km² svæði en þar svarar til 2,4 km² á íbúa.

3. Náttúruauðlindir

Talsvert er af náttúruauðlindum á þessu svæði. Helst ber þar að nefna gabbróinnskot sem eru á fjórum stöðum í sýslunni en tvö þeirra eru Eystrahorn í Lóni og Vesturhorn í Hornafirði.

Títanmálmur er finnanlegur þar sem gabbró er en magn málmisins hefur mælst vera um 4%. Ef berggerð er hagstæð, aðstæður til námureksturs hagstæðar og ódýr raforka er fyrir hendi þá gæti títannám orðið hagkvæmt á þessu svæði. Víða erlendis þar sem títan er unnið í námum er það í minna

magni en það reynist vera á þessu svæði. Títan hefur helst verið nýtt í hvíta málningu en eftirspurn eftir málminum hefur mikið aukist á undanförnum árum vegna nýtingar hans í gleraugnaumgjarðir, sökum léttar eðlisþyngdar.

Kopar er einnig í talsverðum mæli þar sem er gabbró eða í þeim innskotum sem á svæðinu eru. Magn kopars í bergi á suðausturlandi hefur mælst allt að 1% en að uppfylltum ýmsum skilyrðum gæti orðið hagkvæmt að vinna kopar.

Í landi Hoffells í Hornafirði fannst silfurberg skömmu fyrir síðustu aldamót. Talsvert var unnið úr þeirri námu af silfurbergi þangað til eftirspurn eftir því hvarf.

Innan við Djúpavog er að finna líparítskriður „Rauðuskriður“ en grjót úr þeim hefur verið nýtt sem veggskraut á hús, í legsteina og kirkjumuni.

Náttúruauðlindir svæðisins hafa verið til skoðunar á undanförnum árum. Menn hafa litið til þeirra við athuganir á möguleikum til nýrrar atvinnustarfsemi. Það sem hefur komið út úr þeim rannsóknum er að innan svæðisins er til mikið af vinnanlegu gabbrói. Gabbró er bergtegund sem hefur reynst vel við gerð steinflísa. Hornafjarðarbær ásamt ýmsum öðrum aðilum setti á fót fyrirtæki til að vinna frekar að málinu. Enn sem komið er hefur ekki orðið af námuvinnslu né uppsetningu á slípunarverksmiðju. Auk þess hefur fyrirtækið Björgun hf. kannað möguleika á útflutningi á horngrýti.

Á undanförnum árum hefur verið til skoðunar vinnsla og nýting á Horngrýti. Horngrýti er hart efni og gerð hefur verið rannsókn á því sem leiddi í ljós að efnið er gott til nýtingar í hellusteypu. Fyrirtækið Blómaland hefur verið í forsvari fyrir þessum tilraunum og hefur það átt samstarf við Rannsóknarstofnun byggingariðnaðarins.

Einn af þeim kostum sem hafa verið til skoðunar á undanförnum árum varðandi nýtingu á náttúruauðlindum er vinnsla á jökulís. Fyrirtækið Eðalís hf. hefur gert tilraunir með vinnslu á jökulís en biðstaða er hjá því fyrirtæki nú um sinn.

Á undanförnum misserum hefur verið litið til þessa svæðis með gullgröft í huga. Þau svæði sem hafa verið talin líkleg í þeim tilgangi eru Þvottá í Álftafirði og við Hvalnes í Lóni.

Fiskimið hafa verið mjög góð úti fyrir suðausturlandi. Síldar- og loðnustofnar eru nálægir og eru því miklar vonir bundnar við vinnslu á þeim tegundum. Humarmið hafa hingað til verið talin ein þau bestu úti fyrir suðausturlandi enda hefur mikið verið unnið af humri á Hornafirði.

Að lokum má telja þá náttúrufegurð sem á svæðinu er til náttúruauðlinda en fjöldi ferðamanna fer um svæðið gagngert til þess að sjá og upplifa þá náttúru sem blasir við á svæðinu.

Heimild: Hagræn Landafraeði 1986

3.1 Náttúruvernd

Á suðausturlandi er stærsti þjóðgarður landsins, þjóðgarðurinn í Skaftafelli. Hann var stofnaður árið 1967. Hann nær yfir 160 þ. ha. Á svæðinu eru auk þess eftirtalin friðlönd: Esjufjöll í Breiðamerkurjökli en stærð þess svæðis er 27 þ. ha., Ingólfshöfði í Hofshreppi sem er 90 ha, Lónsöræfi í Bæjarhreppi sem er 32 þ. ha að stærð og Salthöfði og Salthöfðamýrar í Hofshreppi en stærð þess svæðis er 220 ha. Á suðausturlandi eru eftirtalin náttúruvætti: Díma í Lóni, Háalda í Hofshreppi og Teigarhorn í Djúpavogshreppi. Einn fólkvangur er á svæðinu en það er fólkvangurinn í Óslandi í Hornafirði.

Heimild: Náttúruverndarráð

4. Íbúapróun og vinnumarkaður

Byggðin á Íslandi hefur tekið miklum breytingum á þessari öld. Í atvinnulífinu hefur orðið tæknibylting sem gjörbreytt hefur mannfjölda í hinum ýmsu atvinnugreinum, bæði til sjávar og sveita. Afleiðingin hefur orðið sú að þéttbýlisstaðir hafa vaxið og nýir myndast en íbúum sveitanna hefur fækkað.

Djúpivogur á sér mikla fortíð sem verslunarstaður en rúm 400 ár eru síðan verslun hófst þar. Í Austur-Skaftafellssýslu hófst myndun Hafnar í Hornafirði, stærsta þéttbýlisstaðarins í sýslunni, í lok síðustu aldar. Byggðin þar þéttist fyrstu áratugi aldarinnar en þandist svo út eftir miðja öldina.

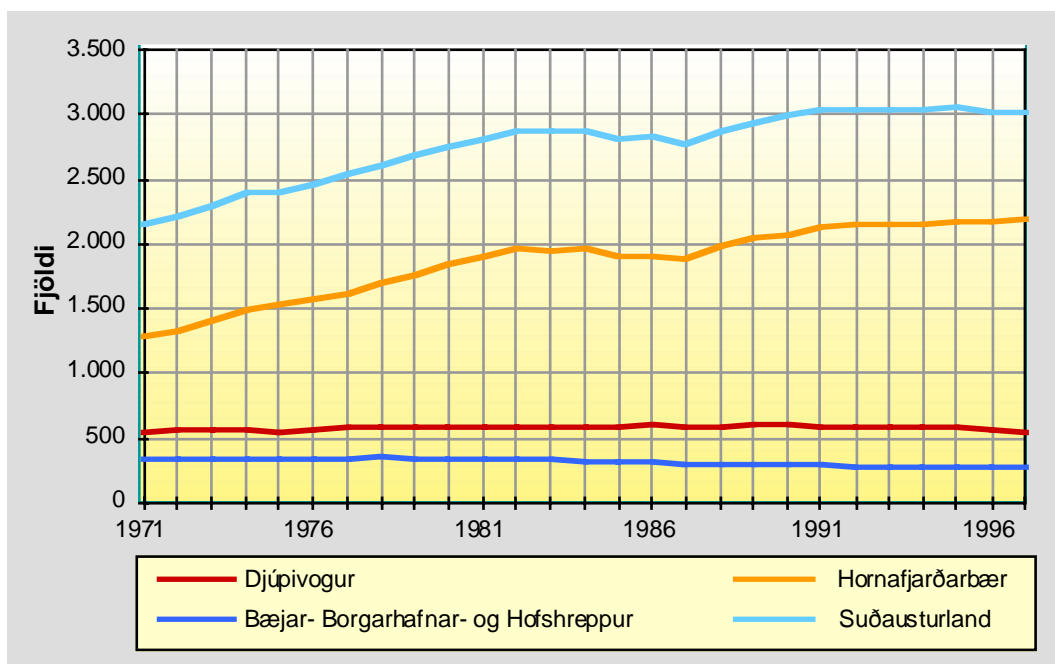
Það telst athyglisvert við byggðapróun á suðausturlandi að þar hefur á undanförunum árum verið fólksfjölgun á meðan fækkunar hefur gætt á öðrum svæðum á Austurlandi og þótt víðar væri leitað.

Heimild: Búnaðarsamband Austur-Skaftafellssýslu

4.1 Íbúar

Íbúar á suðausturlandi voru 3.004 þann 1. des. 1997 en fjölgun frá 1971 til 1997 hefur verið að jafnaði um 1,3% á ári og er það sambærilegt við fjölgun á landinu öllu fyrir sama tímabil. Á milli áranna 1995 og 1996 fækkaði hins vegar um 40 manns og nemur það 1,3% af þáverandi íbúafjölda. Á síðastliðnum 10 árum hefur fjölgað um 232 einstaklinga og svarar það til 1% fjölgunar á ári yfir það tímabil. Fjöldi íbúa suðausturlands nemur 1,1% af íbúafjölda landsins alls en um 24% af íbúafjölda Austurlands.

Mynd 1 Fólksfjöldi á suðausturlandi 1971-1997

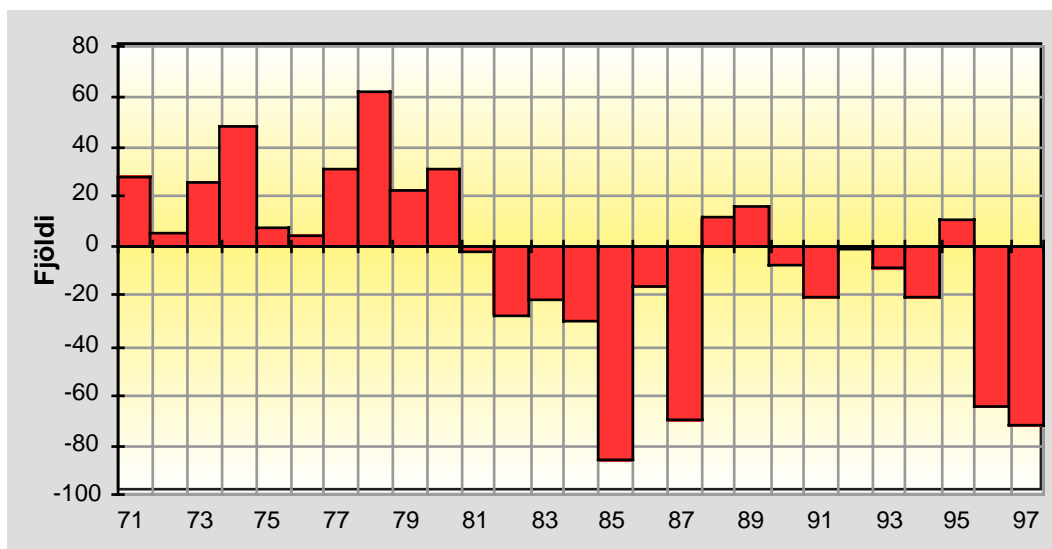


Fólksfjölgun hefur verið á suðausturlandi allt síðan árið 1987 en það ár fækkaði um 48 manns; árið 1985 fækkaði um 68 manns og ofangreind fækkun varð á milli 1995 og 1996. Að öðru leyti er hægt að tala um samfellda fjölgun íbúa frá 1971. Árið 1971 bjuggu á svæðinu 2.165 manns en eins og fyrr segir er íbúatalan komin í 3.004 árið 1997. Það gerir fjölgun 838 íbúa á 26 ára tímabili.

Ef litið er á einstaka staði þá hefur fólksfjölgun verið mest á Hornafirði (þ.e. sameinuðu sveitarfélagi frá 1994) en frá 1971 til 1997 hefur fjölgað þar um 899 manns sem svarar til 2,1% fjölgunar á ári. Í Djúpavogshreppi (þ.e. sameinuðu sveitarfélagi frá 1. október 1992) hefur fjölgun engin orðið á 26 ára tímabili frá 1971-1997. Fólksfjöldi var 537 árið 1971 en árið 1997 var hann 538. Þetta er fjölgun um einn einstakling. Hlutfallsleg fjölgun á ári að meðaltali yfir þetta tímabil er langt frá árlegri fjölgun á landinu öllu yfir sama tímabil (1,1%).

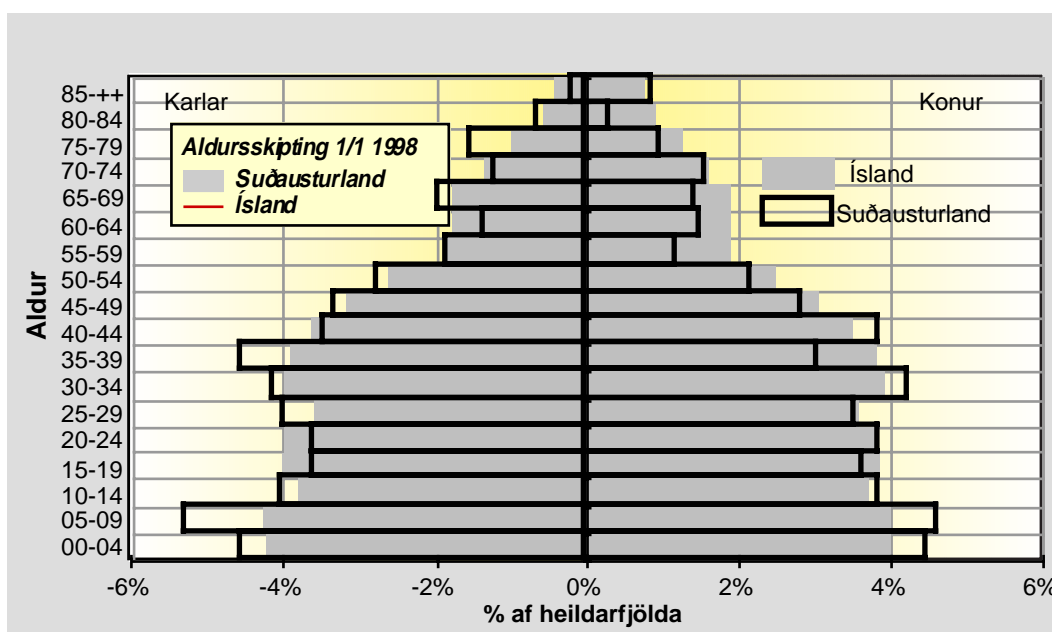
Innanlandsflutningar voru að mestu til svæðisins til 1980 en frá þeim tíma og til 1988 voru fleiri sem fluttu frá svæðinu en til þess. Árið 1985 fluttu 87 manns fleiri frá svæðinu en til þess og 1987 fluttu 70 manns fleiri frá því en til þess. Frá 1990 og fram til 1994 voru lítið eitt fleiri sem fluttu frá svæðinu en til þess en árið 1995 fluttu fleiri til svæðisins. 1996 tapaði svæðið 65 manns í flutningum.

Mynd 2 Aðfluttir umfram brottflutta á suðausturlandi



Mismunur á fjölda karla og kvenna er talsverður en árið 1997 eru 122 fleiri karlar en konur og er sá munur 4% af íbúafjölda svæðisins. Á landinu öllu er mismunur á fjölda karla og kvenna aðeins 0,1% sama ár. Aldursskipting sýnir að yngstu aldursflokkarnir þ.e. frá 0-24 ára, eru hlutfallslega stærri en þeir eru miðað við landið allt. Í eldri aldursflokkum er hins vegar gagnstætt ástand en á aldrinum 45 og uppúr eru aldurshóparnir hlutfallslega minni en á landinu öllu. Þetta bendir til örs vaxtar en stórir yngri aldursflokkar og minni eldri aldursflokkar eru vísbending um það. Hins vegar er munur á fjölda karla og kvenna áhyggjuefni en sú staða blasir því miður mjög víða við á landsbyggðinni allri.

Mynd 3 Aldursskipting á suðausturlandi

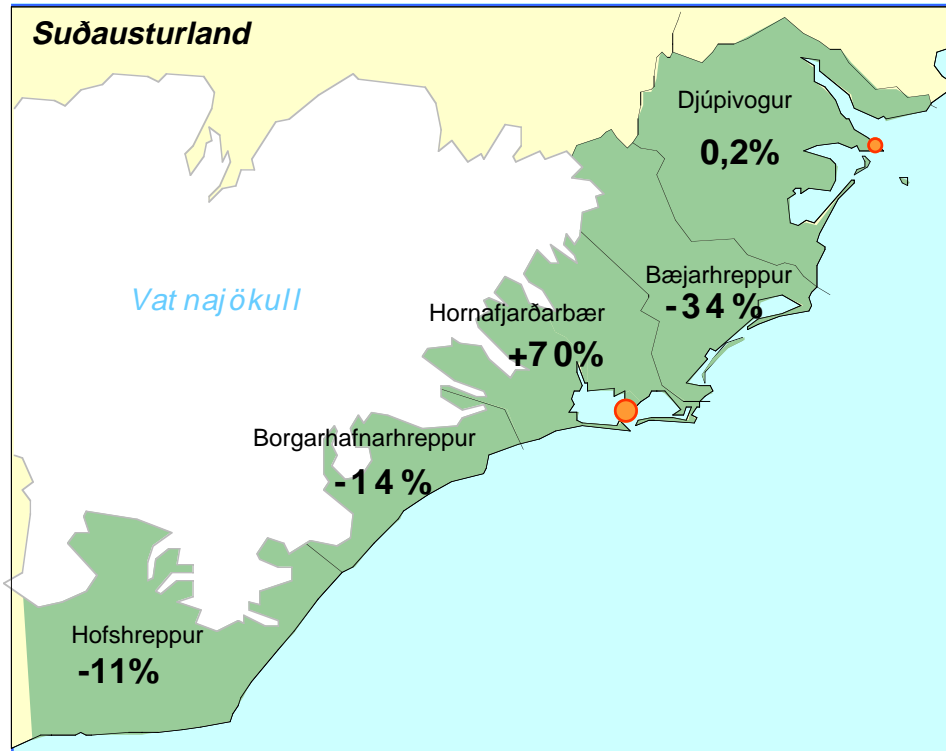


Svæðið hefur í heild sinni búið við árlegan vöxt í fólksfjölda frá 1987. Sú breyting sem verður með fækkun það ár skýrist að mestu af fækkun í

Djúpavogshreppi (34 manns). Þegar litið er á einstök sveitarfélög þá kemur í ljós að vöxtur hefur orðið á Hornafirði, fækkun á Djúpavogi og í öðrum sveitarfélögum.

Í Hofshreppi hefur árleg fækkun að meðaltali yfir 26 ára tímabil (1971-1997) verið 0,5%. Fækkun í Borgarhafnarhreppi er 0,6% og í Bæjarhreppi 1,6%. Fjölmennast af ofangreindum sveitarfélögum er Borgarhafnarhreppur með 113 íbúa 1. des. árið 1997 en þar á eftir koma Hofshreppur með 109 íbúa og Bæjarhreppur með 57 íbúa.

Mynd 4 Hlutfallsleg breyting mannfjölda á suðausturlandi 1971-1997



Heimild: Byggðabrunnur

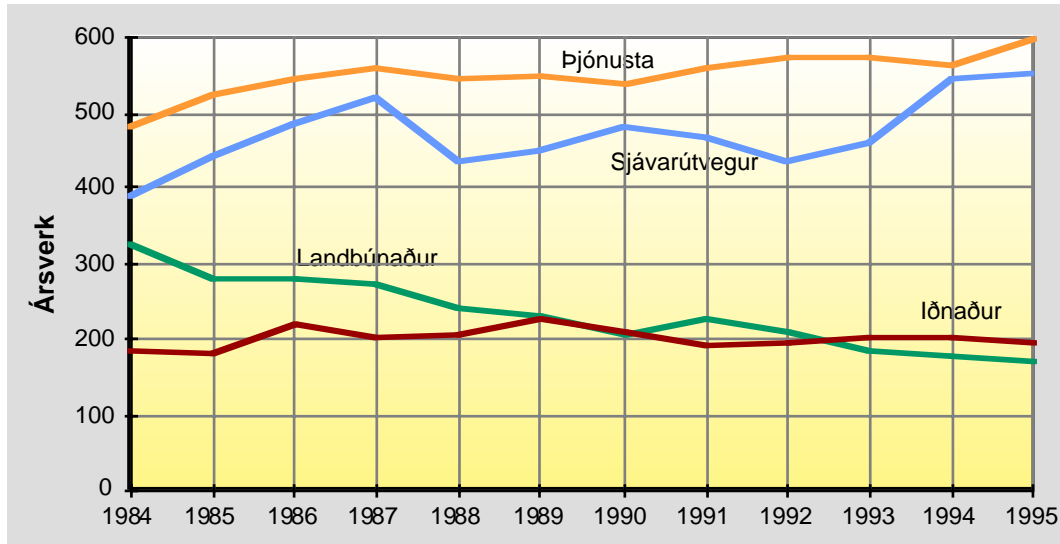
4.2 Atvinnulíf

Á suðausturlandi eru stór dreifbýl svæði auk þéttbýliskjarnanna tveggja. Aðalatvinnuvegur til sveita hefur verið almennur landbúnaður á meðan sjávarútvegur hefur gengt því hlutverki í þéttbýlinu. Svæðið býr yfir sérstakri náttúru en með hjálp markaðssetningar hefur ferðamannastraumur aukist.

Umfangsmestu greinar atvinnulífsins eru og hafa verið sjávarútvegur og þjónusta. Árið 1995 var þjónusta með um 39% ársverka en sjávarútvegur 36%. Iðnaður var þetta ár með 13% ársverka og landbúnaður með 11%. Þróunin á undanförunum árum hefur verið með eftirfarandi hætti. Vægi landbúnaðar hefur minnkað um helming eða frá því að vera 24% ársverka árið 1984 í 11% árið 1995. Iðnaður hefur nánast staðið í stað yfir sama tímabil en þjónustugreinar hafa vaxið úr 35% í 39% en mest hefur vægi þeirra orðið 41% árið 1993. Sjávarútvegur hefur vaxið yfir sama tímabil úr 28% í 36%. Þó eru miklar breytingar innan þess sem hér telst sjávarútvegur.

Fiskvinnsla náði hámarki árin 1985 - 1986 með um 22% ársverka en minnkaði svo aftur og fór niður í 15% árið 1992. Fiskveiðar voru hins vegar ekki nema 9% af ársverkum árið 1984 en mest 17% árið 1993.

Mynd 5 Próun ársverka á suðausturlandi



Vægi frumvinnslugreina þ.e. landbúnaðar og sjávarútvegs var 47% árið 1995 eða tæplega helmingur ársverka. Fyrir landið allt var vægi frumvinnslugreina aðeins 16% af heildarfjölda ársverka en tæp 32% á landsbyggðinni. Þannig var vægi frumvinnslugreina á þessu svæði meira en á landinu öllu og á landsbyggðinni.

Það vekur athygli að meðallaun eru undir landsmeðaltali í öllum greinum atvinnulífsins á suðausturlandi. Mestur mismunur á milli landsmeðaltals og þessa svæðis er í verslun eða 19%. Minnstur er munurinn í þjónustu eða aðeins 3%.

Tafla 1 Meðallaun á suðausturlandi 1995

	Meðallaun	% frávik frá landsmeðaltali
Landbúnaður	675	-8
Fiskveiðar	2704	-18
Fiskvinnsla	1483	-9
Iðnaður	1635	-7
Byggingar	1285	-13
Verslun	1207	-19
Samgöngur	1612	-10
Bankar og fl.	1536	-17
Þjónusta	1574	-3
Samtals	1574	-7

Heimild: Byggðabrunnur

4.3 Atvinnuþátttaka og atvinnuleysi

Atvinnuþátttaka var 57% árið 1995 af öllum íbúum. Ef atvinnuþátttaka er skoðuð út frá þeim aldurshópum sem eru á atvinnualdri þ.e. frá 15-74 ára

Þá er hún á þessu svæði 83% en mismunandi eftir kynjum. Karlar hafa meiri atvinnuþátttöku eða 90% á meðan konur hafa 76%. Á landinu öllu er atvinnuþátttaka 75% fyrir sama ár.

Atvinnuleysi hefur mest orðið á suðausturlandi um 2,7% af vinnandi fólki en það var árið 1995. Síðan þá hefur dregið verulega úr atvinnuleysi og árið 1997 var atvinnuleysi 8 manns á mánuði en það svarar til 0,5% atvinnuleysis. Atvinnuleysi á þessu svæði er hins vegar árstíðabundið líkt og víða er en mest er atvinnuleysi í janúar, febrúar og desember.

Atvinnuleysi til sveita á þessu svæði hefur verið talsvert. Samkvæmt skýrslu sem Búnaðarsamband Austur-Skaftafellssýslu gerði um atvinnumál í sýslunni er mun meira atvinnuleysi en hin tölulegu gögn segja til um. Þar eru tekin saman gögn úr þeim sveitahreppum sem í sýslunni eru. Auk þess er litið til þeirrar sveitarfélagaskipunar sem var fyrir sameiningu Hornafjarðar.

Mestur hluti þessa atvinnuleysis kemur ekki til skráningar (dulið atvinnuleysi) enda óhægt um vik fyrir bændur eða fjölskyldumeðlimi þeirra að skrá atvinnulausa nema um lok atvinnurekstrar sé að ræða. Um slíkt er þó ekki að ræða heldur er skýringin sú að búin eru orðin of lítil til þess að framfleyta viðkomandi. Það er ljóst að atvinnuástandið er bágborið til sveita og um önnur atvinnutækifæri er vart að ræða. Víst er þó að verulegur hluti sækir vinnu út fyrir sína sveit einhvern hluta ársins. Þannig eru þessar tölur í reynd ekki eins voðalegar og í fyrstu virðist en eftir stendur þó sú staðreynd að um atvinnuleysi er að ræða.

*Heimild: Búnaðarsamband Austur-Skaftafellssýslu
Byggðabrunnur*

4.4 Horfur

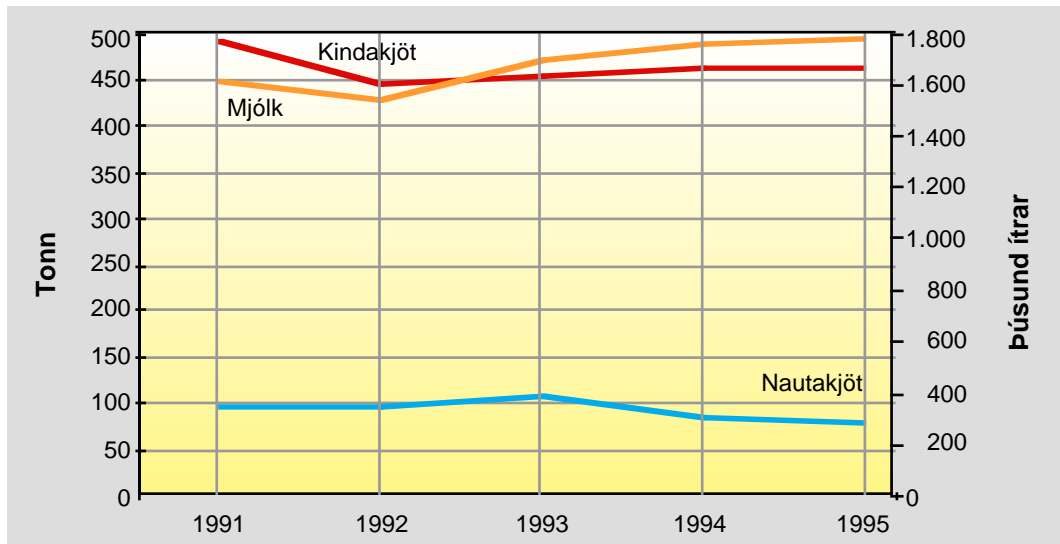
Horfur í íbúáþróun og atvinnulífi á þessu svæði mótast af mörgum þáttum. Ef miðað er við flutningareynslu undanfarinna ára þá er ekki við öðru að búast en að fólki geti fjölgað á svæðinu í framtíðinni. Reynsla undanfarinna ára gefur til kynna að fólk vill eiga heima á þessu svæði. Framtíðin hlýtur þó alltaf að mótast af því sem svæðið býður uppá þ.e. almennri þjónustu og fjölbreyttri atvinnu. Grunnur atvinnuuppbyggingar hlýtur að teljast góður á þessu svæði. Sveitarfélögin eru vel stæð og einnig hafa þau verið vakandi fyrir nýjum atvinnumöguleikum. Markmið áætlunarinnar er að taka þannig á málunum að framtíðarhorfurnar verði jákvæðar fyrir svæðið.

5. Landbúnaður

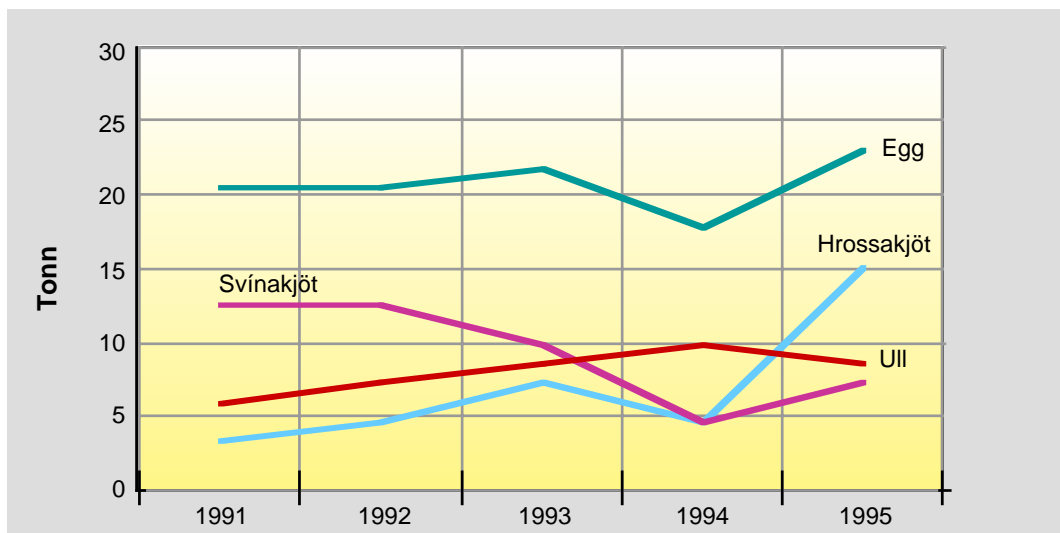
Landbúnaður vegur um 11% af ársverkum árið 1995 en stöðugt hefur dregið úr vægi þeirrar greinar á síðustu árum. Þrjú af fimm sveitarfélögum á áætlunarsvæðinu byggja mestan hluta afkomu sinnar á landbúnaði. Hin tvö sveitarfélögin hafa einnig umtalsverðan landbúnað.

Ársverkum í landbúnaði hefur fækkað jafnt og þétt frá upphafi áttunda áratugarins. Á landsvísu hefur þessi fækkun verið um 2% á ári að meðaltali. Hlutdeild landbúnaðar í heildarvinnuafli hefur að sama skapi minnkað. Suðausturland er engin undantekning þar á. Mikilvægi landbúnaðar sem atvinnugreinar og sem tæki til að halda uppi búsetu hefur því minnkað og fer enn minnkandi. Þó má ekki gleyma því að landbúnaðurinn veitir fjölmörgum atvinnu við úrvinnslu landbúnaðarafurða og vegur sem slíkur mjög þungt í atvinnulífi einstakra byggðarlaga.

Mynd 6 Framleiðsla landbúnaðarafurða á suðausturlandi 1991-1995



Mynd 6b Framleiðsla landbúnaðarafurða á suðausturlandi 1991-1995



5.1 Sauðfjarrækt

Það sem einkennt hefur sauðfjarrækt undanfarin ár er samdráttur. Á einungis 6 ára tímabili, frá 1990 til 1996, hefur samdráttur í framleiðsluheimildum numið 53%. Þetta þýðir að ársverkum í greininni hefur fækkað úr 101 niður í 47. Af 217 ársverkum í dreifbýli er sauðfjarrækt 47 ársverk eða 21,7%. Áhrifa sauðfjarræktarinnar gætir einnig í atvinnulífi þéttbýlisins. Í

kjötvinnslu og sláturhúsi KASK á Hornafirði eru 23,5 ársverk. Þá er þjónusta við sauðfjárþændur veruleg.

Vægi sauðfjarræktar er ákaflega misjafnt eftir svæðum. Af því má ljóst vera að sá samdráttur sem orðið hefur hlýtur að hafa bitnað mishart á viðkomandi sveitarfélögum. Í Bæjarhreppi er sauðfjarræktin hornsteinn atvinnulífsins eða 70% ársverka. Í Borgarhafnarhreppi hafa þændur aukið mjólkurframleiðslu eftir því sem byggð hefur grisjast og dregið saman í sauðfjarrækt en hún er nú aðeins 24% ársverka. Í Hofshreppi er sauðfjarræktin mikilvæg eða 30,5% ársverka. Aukin ferðþjónusta hefur treyst byggðina í Örafum.

Horfur í sauðfjarrækt eru því miður ekki góðar. Samkvæmt búvörusamningi frá haustinu 1995 skal flytja alla framleiðslu umfram innanlandsneyslu á erlenda markaði. Mikið liggur því við að markaðir skili ásættanlegu verði.

Ef litið er á niðurstöður búreikninga 1994 frá Hagþjónustu landbúnaðarins kemur í ljós að hagnaður meðalbúsins er 724 þúsund kr. fyrir laun eiganda. Meðalbúið hefur 4.670 kg framleiðslurétt. Flest sauðfjárþú í Austur-Skaftafellssýslu eru minni en meðalbúið í uppgjöri búreikninga og meðalbúið í sýslunni hefur 2.967 kg framleiðslurétt. Svo lítil þú gefa hagnað fyrir laun eiganda upp á 278 þús. kr. samkvæmt búreikningunum. Þetta þýðir að launagreiðslugeta sauðfjárþúanna í sýslunni er langt undir viðunandi mörkum. Búin eru of smá og tiltækt vinnuafl er langt umfram það sem þarf. Verulegur hluti sauðfjárþænda á þessu svæði er í raun atvinnulaus mikinn hluta ársins, nýting og framleiðni vinnuaflsins er léleg.

Sauðfjárþú í Djúpavogshreppi voru ekki skoðuð sérstaklega með þetta í huga en gera má ráð fyrir að sambærileg staða sé þar í sauðfjárþúskap.

Tekjusamdráttur greinarinnar hefur orðið langtum meiri heldur en fækkun þænda og af því hefur leitt verulega fjárhagsörðugleika. Takist ekki að skapa ný atvinnutækifæri til stuðnings greininni eða hagræða verulega innan hennar blasir við gjaldþrot fjölda þænda og byggðaröskun.

5.2 Mjólkurframleiðsla og nautgriparækt

Í mjólkurframleiðslu hefur orðið mun örari þróun í þá átt að færa framleiðsluna á færri, stærri og sterkari einingar heldur en í sauðfjarræktinni. Þó má sjá merki þess að sú þróun sé ekki nægilega ör og kjör kúabænda fari versnandi. Í kjölfar búvörusamningsins 1991 sem fól í sér 5% samdrátt í framleiðslu hefur innanlandsmarkaður haldist nokkuð stöðugur. Rekstraröryggi kúabúanna hefur því verið mun meira en sauðfjárþúanna.

Sú hagræðing sem hefur falist í því að færa framleiðsluna í hendur færri aðila hefur kostað fjármuni. Framleiðsluréttur selst á háu verði og mörg þeirra kúabúa sem fjárfest hafa í honum því verið rekin með viðvarandi tapi. Sannleikurinn er sá að kvótakaupendur eru að greiða fyrir þá endurnýjun sem þyrfti að verða en hefur ekki orðið. Þessu til viðbótar hafa auknar gæðakröfur á mjólk leitt til þess að kynbótastarfið hefur ekki orðið

eins markvisst, bændur hafa margir hverjir þurft að farga sínum mjólkur-lögnustu gripum. Þessar auknu kröfur hafa ekki skilað hærra verði til bændu. Tekjur kúabænda hafa því ekki verið miklar þegar að upp er staðið. Samkvæmt búreikningum 1994 er hagnaður kúabúa fyrir laun eiganda 1.362 þúsund kr. að meðaltali. Meðalbústærð þar var 91.193 l. framleiðsluréttur í mjólk.

Meðalbústærð kúabúa á suðausturlandi er um 2/3 af meðalbúi búreikningabúanna. Samkvæmt búreikningunum skila bú í þessum stærðarflokki 852 þúsund kr. hagnaði fyrir laun eiganda. Þannig er launagreiðslugeta kúabúa á þessu svæði minni á hvert ársverk heldur en hjá sauðfjárbum. Það sem skekkir þennan samanburð nokkuð er að inn í þessu eru einnig blönduð bú. Sé eingöngu litið til hreinna kúabúa er meðalbúið mun stærra eða 100.623 lítrar. Það gæfi 1.584 þúsund kr. hagnað fyrir laun eiganda.

Vægi kúabúskapar er mjög mismikið eftir sveitarfélögum. Þróunin hefur verið í þá átt að mjólkurframleiðendum hefur fækkað og búin stækkað. Það hlýtur hins vegar að vera mjólkurframleiðendum nokkurt áhyggjuefni hve framleiðendur eru orðnir fáir.

Innflutningur mjólkurvara kemur til með að aukast er GATT-samningarnir koma að fullu til framkvæmda og tollahöft minnka. Nauðsyn hagræðingar í mjólkurframleiðslu og mjólkuriðnaði er því mikil. Verði ekki vel á þeim málum haldið er framtíð íslenskrar mjólkurframleiðslu í nokkurri hættu.

5.3 Hrossarækt

Umfang hrossaræktar hefur aukist til mikilla muna á síðustu árum. Bændur hafa á tímum samdráttar í hefðbundnum búskap leitað í auknum mæli í aðrar búgreinar, svo sem hrossarækt. Ásettum hrossum hefur fjölgað undanfarin ár. Árið 1990 voru ásett hross 1.096 en voru orðin 1.400 árið 1994. Mjög erfitt er að áætla umfang hrossaræktar á svæðinu en einnig er nokkuð um tanningar. Enginn hefur þó alla sína afkomu af hrossarækt eða tanningum enn sem komið er. Útflutningur á hrossum hefur einnig verið stundaður í nokkrum mæli.

Afkoma hrossaræktenda er eins misjöfn og þeir eru margir. Markaðsaðstæður eru erfiðar þar sem um mikið offramboð á hrossum er að ræða. Verðið hefur því lækkað og í mörgum tilfellum eru menn að selja hross á verði langt undir kostnaðarverði. Slíkt getur þó ekki gengið til langframa eigi greinin að standa undir sér.

5.4 Loðdýrarækt

Staða loðdýraræktarinnar er ennþá mjög veik þótt hún hafi styrkst mjög að undanfögnu með hækkandi skinnaverði. Árið 1996 voru aðeins 8 loðdýrabú starfrækt á svæðinu, 2 í Nesjum, 2 á Mýrum, 2 í Borgarhafnarhreppi og 2 í Djúpavogshreppi. Þar af eru tvö sem hafa nýlega hafið starfsemi. Á árinu 1997 fjölgaði svo um 3 loðdýrabú á svæðinu. Flest voru loðdýrabúin árin 1987-90 og ásettar minkalæður voru flestar árið 1989 og refalæður flestar árið

1987. Á árinu 1995 nam brúttóverðmæti framleiðslunnar gróft áætlað um 40 millj. króna.

Skuldastaða greinarinnar er erfið þó að nú séu rekstraraðstæður orðnar þannig að hægt er að standa undir afborgunum og vaxtagreiðslum. Það má þó ekki mikið út af bera. Hráfniskostnaður fóðurstöðva hefur hækkað og erfitt er að afla þess auk þess sem flutningskostnaður hefur aukist með fækkun búanna.

Staðan er erfið en ekki erfiðari en í öðrum greinum landbúnaðar. Búið er að leggja út í mikla fjárfestingu og búin þurfa að bera afskriftir þeirra hvort sem húsin eru tóm eður ei. Auk þess þarf meira til, hækka þarf afurðalán og lækka á þeim vexti auk meiri stuðnings af hálfu opinberra aðila. Loðdýraræktin á varla eftir að skapa neinn fjölda starfa í framtíðinni en er eigi að síður ágæt viðbót.

5.5 Fiskeldi

Fyrir nokkrum árum voru miklar vonir bundnar við fiskeldi til nýrrar atvinnusköpunar í sveitum. Fiskeldi hefur þó aldrei verið stundað á þessu svæði í neinum mæli. Í bleikjueldi virðast vera nokkrir atvinnumöguleikar en greinin er þó enn í mótun.

Þekking á þessari búgrein er af skornum skammti enn sem komið er og því kann að taka nokkurn tíma að byggja hana upp. Þá eru menn tortryggirnir vegna þess hvernig fór í fiskeldinu. Verðmætasköpun þessarar greinar gæti orðið allnokkur þó ekki myndi hún skapa mikla atvinnu. Á landsvísu skilaði útflutningur bleikju 125 millj. króna árið 1994 og var það um 15% heildarverðmætis alls eldisfisks. Þeir aðilar sem eru byrjaðir eða eru að byrja í Austur-Skaftafellssýslu gætu framleitt um 10-15 tonn að brúttóverðmæti 3,8-5,7 millj. kr. Þessir sömu aðilar gætu vel stækkað sínar eldisstöðvar án mikils kostnaðar og möguleikar eru á fleiri stöðum í sýslunni.

5.6 Kartöflu- og kornrækt

Suðausturland virðist henta þokkalega vel til kartöfluræktar. Það sem helst háir útbreiðslu hennar hér er að lítið er um frjóan og góðan jarðveg auk þess sem markaðsaðstæður hafa ekki verið hvetjandi.

Sem atvinnugrein er kartöflurækt eingöngu stunduð í Nesjum, í Hofshreppi og rófurækt í Djúpavogshreppi. Stærð einstakra framleiðenda er mjög misjöfn.

Kornrækt hefur ekki verið stunduð hér um árabíl en hún hófst á ný árið 1996, en þá var sáð í um 50 ha. af kornökum. Kornræktin hlýtur þó alltaf að verða hliðarbúgrein, einkum sér í lagi mjólkurframleiðslunnar, en þar er kjarnfóðurþörfin mest. Hún kemur þó til með að veita aukna atvinnu og auka verðmæti landbúnaðarvöru í sýslunni. Þá eru möguleikar á því að starfrækja fóðurverksmiðju í Flatey sem menn ættu ekki að loka augunum fyrir að óreyndu.

Heimild: Búnaðarsamband Austur-Skaftafellssýslu

5.7 Horfur

Horfur í landbúnaði mótast mest af þeim breytingum sem núverandi búvörusamningur hefur í för með sér. Gert er ráð fyrir því að stuðningur við sauðfjárbændur fari minnkandi. Við núverandi aðstæður er verðmunur á milli þess sem flutt er út og þess sem slátrað er fyrir innanlandsmarkað. Með bættri samkeppnisstöðu á sviði slátrunar og vinnslu má gera ráð fyrir að verð fyrir útfluttar afurðir nái því verði sem greitt er í dag fyrir innanlandsframleiðslu.

Búast má við að á komandi árum verði innflutningur búvara aukinn vegna aðildar Íslands að GATT-samningum um tollfrelsi. Íslenskur landbúnaður þarf því að vera viðbúinn aukinni samkeppni.

Í framtíðinni má búast við að búum fari fækkandi og þau stækki um leið.

6. Sjávarútvegur

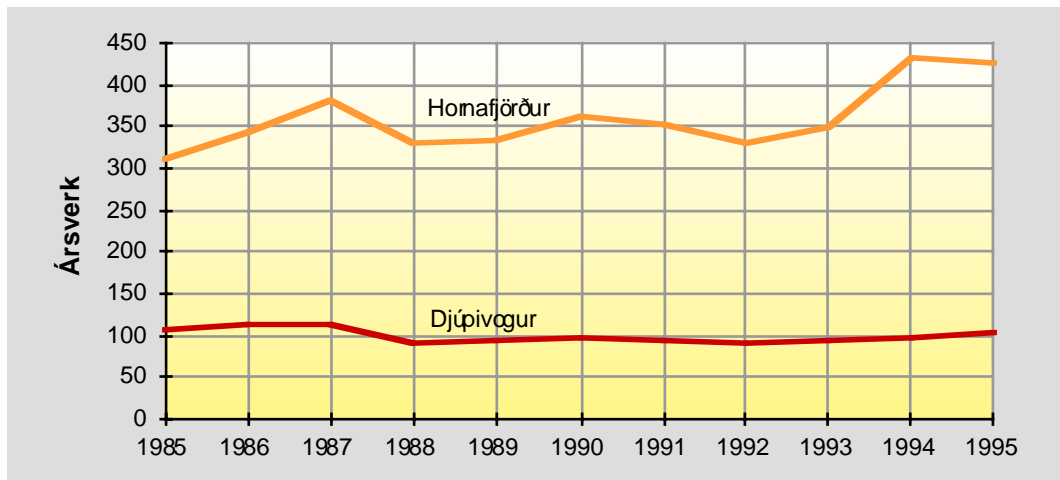
Frá því að þessi kafli var upphaflega skrifaður hafa miklar breytingar átt sér stað í sjávarútvegi á þessu svæði. Breytingar gerast ört í þessari atvinnugrein og því hefur ekki hægt að fylgja eftir nýjustu upplýsingum en það er þó reynt eftir föngum.

Sjávarútvegur hefur tekið til sín mestan fjölda ársverka á þéttbýlisstöðunum innan áætlunarsvæðisins utan þjónustu. Á Hornafirði hefur umfang útgerðar verið mikið sem lýsir sér í miklum fjölda fyrirtækja í útgerð. Á Djúpavogi hafa færri aðilar komið að málum.

Sjávarútvegur hefur verið umfangsmesta greinin á svæðinu en 20% ársverka í sjávarútvegi eru í fiskvinnslu og 16% í fiskveiðum. Samtals eru það 411 ársverk sem eru í fiskvinnslunni og 242 tilheyra fiskveiðum.

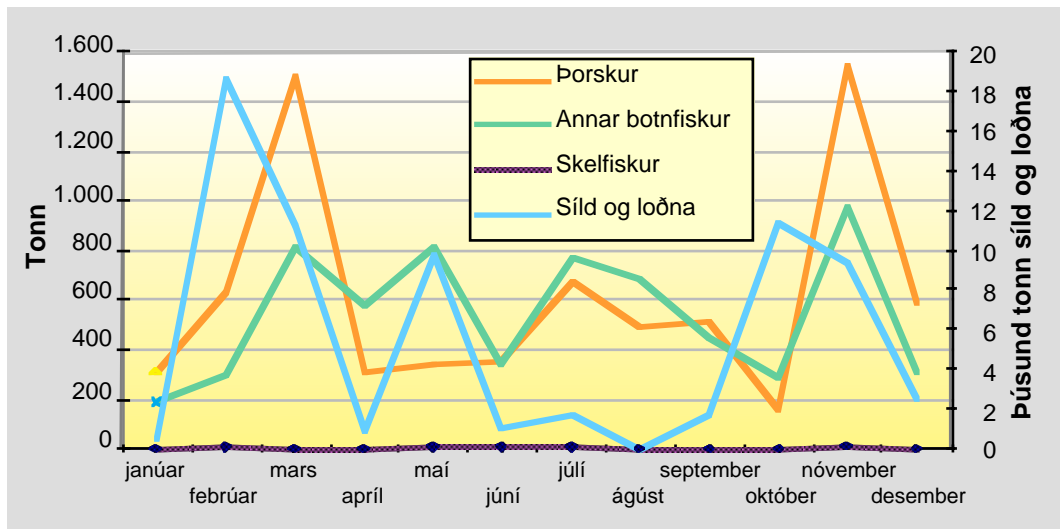
Skiptingin á milli þéttbýlisstaðanna er þannig að 429 ársverk eru í sjávarútvegi á Hornafirði en 105 á Djúpavogi. Þó að fjöldi ársverka í sjávarútvegi sé aðeins tæplega fimmtungur af heildarfólksfjölda fyrir suðausturland þá er vægi greinarinnar eins og fyrr segir 36% af ársverkum.

Mynd 7 Ársverk í sjávarútvegi (veiðar og vinnsla) á Hornafirði og Djúpvogum 1984-1995



Umtalsverður vöxtur varð í fiskvinnslu á milli árunna 1993 og 1994 á Hornafirði. Vöxturinn nam 90 ársverkum á milli árunna en það gerir það að verkum að hlutfall ársverka í fiskvinnslu á Hornafirði vex úr 15% í 22%. Ársverk á Djúpvogum hafa hins vegar ekki breyst á milli þessara ára. Ljóst er að á því ári hófst loðnufrysting fyrir alvöru og kann hún að skýra þessa aukningu. Einnig er umtalsverð aukning í atvinnuþátttöku á milli árunna 1993 og 1994 sem kann að hafa áhrif og þ.a.l. eru það bæjarbúar sem hafa í auknum mæli farið á vinnumarkað.

Mynd 8 Landaður afli á suðausturlandi árið 1995



Þessi þróun á Hornafirði er ekki í takt við þá þróun sem verið hefur í sjávarútvegi á landinu að undanförunu en hún hefur verið þannig að vinnsla hefur færst meira út á sjóinn með tilkomu frystiskipa og um leið hefur vinnsla minnkað í landi. Tölurnar um þessa snöggu breytingu (á milli árunna 1993 og 1994) ber hins vegar að taka með varúð vegna þess að nýrri tölur eru ekki til og því er ekki hægt að fullyrða að um viðvarandi þróun sé að ræða. Ef hins vegar svo er, þá er atvinnuástandið á Hornafirði

hagstætt landverkafólki og þ.a.l. atvinnumöguleikum fólks þar. Hins vegar hafa fiskverkendur á seinni árum kvartað undan skorti á verkafólki.

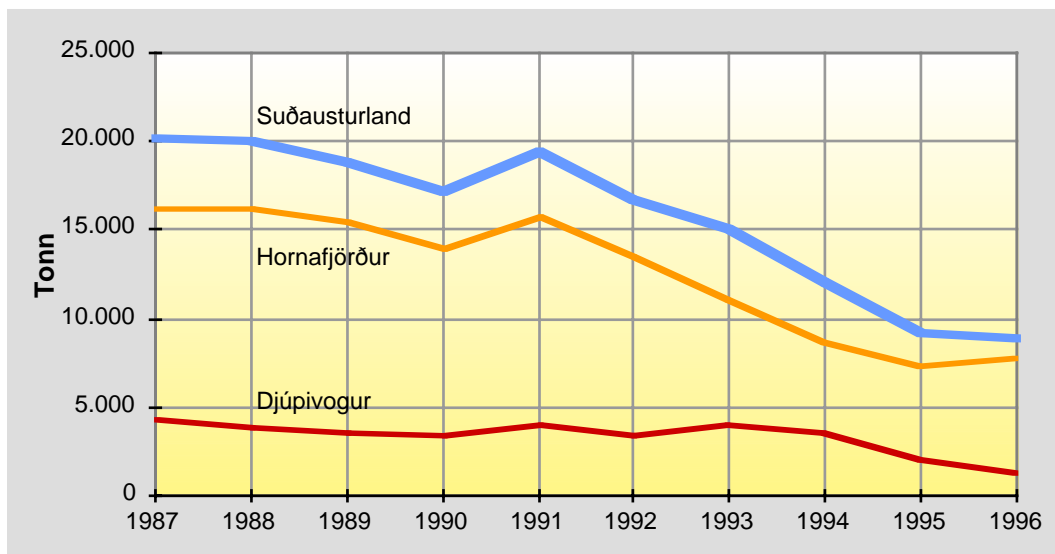
Heimild: Byggðabrunnur

6.1 Botnfiskur

Landanir á botnfiski á útgerðarstöðum svæðisins hafa þróast þannig að mestur afli á tímabilinu frá 1986-1995 kom árið 1987 eða rúmlega 22 þ. tonn. Þorskveiði var mest á árunum frá 1986-1989 en eftir það fer að draga verulega úr þeim. Á Hornafirði er mest veitt af þorski árið 1988 eða rúm 12 þ. tonn. Veiði á þorski árið 1995 var komin niður í tæp 5 þ.tonn sem er liðlega þriðjungur af aflanum 1988. Á Djúpavogi var mest veitt af þorski árið 1987 eða 3.300 tonn en árið 1995 var veiðin komin í 794 tonn sem er tæplega fjórðungur frá fyrra ári (1987).

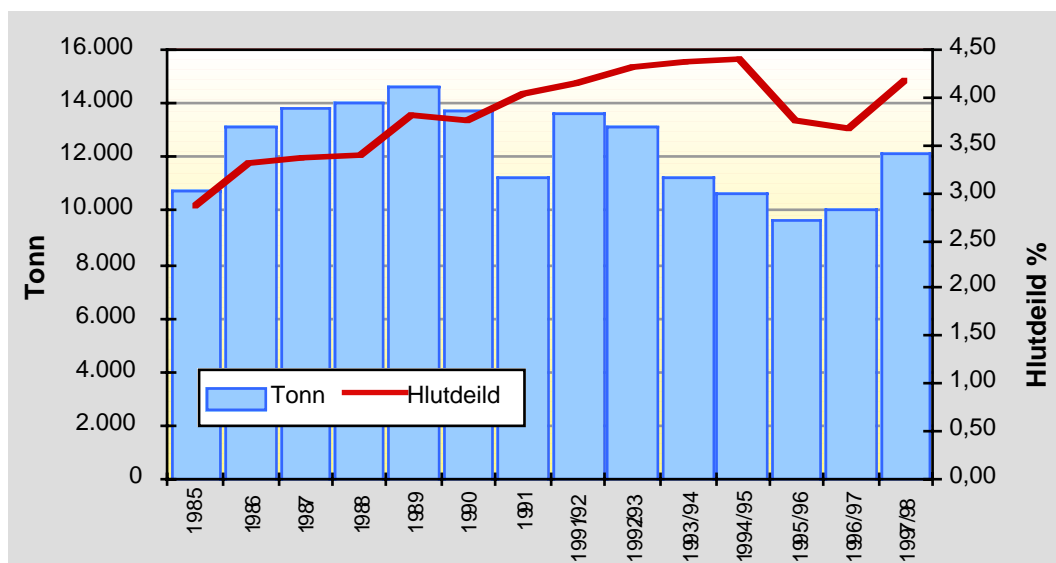
Rétt er að taka það fram að með þessari minnkun afla er ekki bein fylgni við minnkandi tekjur af sjávarafurðum. Um leið og aflaskerðingar hafa orðið hefur verið fyrir fiskafurðir hækkað og haldið að nokkru í við minnkun aflans. Auk þess hafa verkendur unnið betur úr hráefninu og fengið þar með meira úr því. Því hefur vinnslan orðið hagkvæmari um leið og afli hefur minnkað.

Mynd 9 Þróun bolfiskafla á suðausturlandi 1987-1996



Veiðiheimildir á botnfiski hafa mestar numið 14.633 tonnum frá 1985 en það var árið 1989. Heimildirnar hafa dregist verulega saman frá þeim tíma þannig að á núverandi fiskveiðiári (1996-1997) eru þær orðnar fyrir svæðið 10.080 tonn.

Mynd 10 veiðiheimildir í bolfiski á suðausturlandi 1985-1997



Hlutur Djúpavogs í veiðiheimildum fyrir svæðið nam rúmum fimmtungi fiskveiðiárið '96-'97. Þróunin hefur verið á þá leið að fram til fiskveiðiársins sem hófst í sept. árið 1995 var vöxtur í hlutdeild aflaheimilda þótt heimildum í tonnum talið hafi á sama tíma farið fækkandi. Á síðastliðnu og núverandi (1996-1997) fiskveiðiárum hefur hins vegar hlutdeildin minnkað verulega. Á Hornafirði verður minnkun á milli ára um rúm t eitt prósentustig. Á fiskveiðiárinu 1995-1996 vaxa aflaheimildir á svæðinu öllu verulega eða úr 0,71% í 1,16%. Á því er sú skýring að Búlandstindur keypti hluta Breiðdælinga í Gunnarstindi hf. á Stöðvarfirði.

Heimild: Útvegur 1996
Byggðabrunnur

6.2 Uppsjávarfiskur

Á Hornafirði er gerður út mikill fjöldi báta sem stunda síldveiðar. Það gerir að verkum að stór hluti allrar vinnslu á staðnum er í síld og öðrum uppsjávarfiski. Síldveiðar hafa verið í örum vexti á undanförunum árum á suðausturlandi. Árið 1986 er síldarafli 7.547 tonn en hann vex hægt og sígandi í 28.032 tonn árið 1994 en minnkaði í 22.457 tonn árið 1995. Vinnslufyrirtækin á staðnum hafa Íslenskar Sjávarafurðir sem söluaðila og því fer síldin á þeirra markaði en síldarsala fer einnig fram í gegnum Síldarútvegsnefnd.

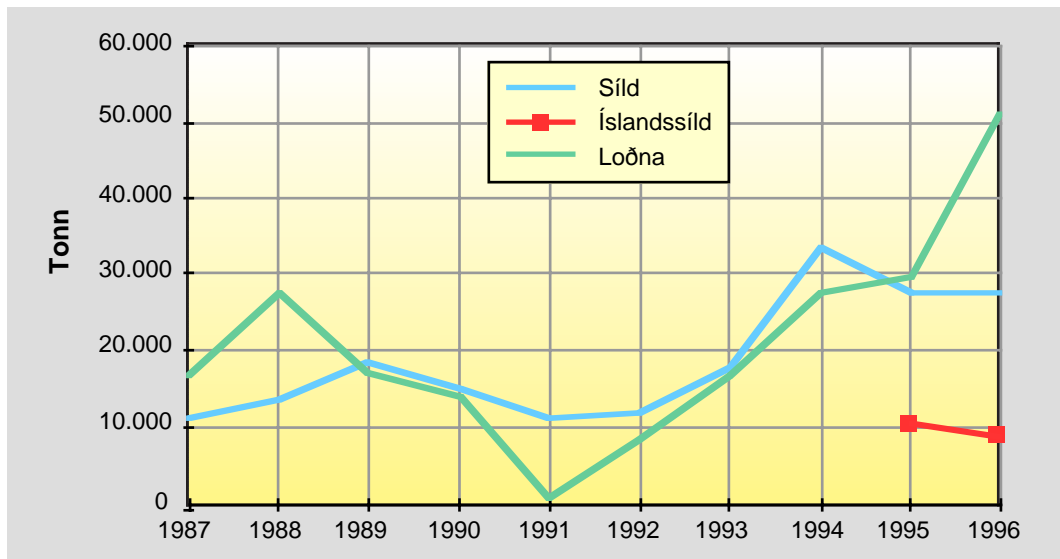
Tafla 2 Verkun uppsjávarafila á suðausturlandi árið 1995 (Tonn)

	Frysting	Söltun	Bræðsla	Samtals
Síld	11.724	8.322	7.521	27.567
Íslandssíld	252	40	10.371	10.663
Loðna	3.726	0	26.030	29.756
Loðnuhrogn	126	0	0	126

Loðnuveiðar hafa ekki vegið eins þungt á Hornafirði og á öðrum stöðum á Austurlandi. Á árinu 1986 komu tæp 13 þ.tonn á land en árið 1988 var

aflinn tæp 28 þ.tonn. Næstu ár á eftir minnkaði aflinn verulega og náði lágmarki árið 1991 en þá komu aðeins rúm 1.000 tonn á land á svæðinu. Síðan þá hefur verið vöxtur á loðnuafli á hverju ári og árið 1995 var aflinn kominn í tæp 26 þ. tonn.

Mynd 11 Þróun uppsjávarafli á suðausturlandi frá 1985-1995



Einu skipin á Hornafirði sem hafa aflaheimildir í loðnu eru Húnaröst SF-550 en á henni hvíla 18.416 tonn og Jóna Eðvalds en á henni hvíla 3.685 tonn. Loðnuafli á Hornafirði kemur því að einhverju leyti frá skipum sem eru aðkomin. Vinnsla á loðnu hefur breyst á Hornafirði sem á öðrum stöðum á landinu. Vægi loðnufrystingar hefur aukist og vægi fiskimjölsframléiðslu minnkað að sama skapi.

Á Djúpavogi hafa síldveiðar aukist verulega á undanförunum árum. Á árunum 1986 til 1992 var árlegur afli þar á bilinu frá 1.400 - 2.500 tonn. Á árunum 1993-1995 jókst aflinn í tæp 6 þ. tonn. Varla er hægt að segja að loðna hafi komið á land í Djúpavogi fyrr en árið 1993 en árið 1995 komu þangað tæp 4 þ.tonn. Búlandstindur hefur í hyggju að auka hlut sinn í uppsjávarfiski á komandi árum og í tengslum við það hefur fiskimjölsverksmiðja fyrirtækisins verið endurbætt.

Heimild: Skipaskrá 1996
Upplýsingar frá Fiskistofu

6.3 Humar

Hornafjörður hefur líklega einn staða á Íslandi haft þá sérstöðu að vera nánast kenndur við humar. Heildarkvóti Hornafjarðarbáta í humri er 92 tonn sem er fimmtungur af þeim 460 tonna heildarkvóta sem gefinn er út fyrir fisveiðiárið 1996-1997. Nú eru aðeins 6 bátar sem hafa skráðan humarkvóta á Hornafirði.

Heildarveiði á humri á Hornafirði hefur þróast þannig að árið 1986 komu á land 765 tonn en mestur hefur aflinn verið 798 tonn en það var ári síðar. Aflinn hefur síðan þá verið frá tæpum 500 tonnum og upp í tæp 800 tonn

(1986). Hins vegar kom verulegur brestur í veiðar á humri árið 1995 en þá veiddust aðeins 132 tonn. Útgerðar- og vinnsluaðilar á Hornafirði hafa haft af þessu áhyggjur því þetta bendir til að stofninn hafi minnkað. Auk þess hafa vísindamenn álitnið að Skeiðarárhlaup 1996 hafi þær afleiðingar að humarstofninn úti fyrir landinu glati hluta af fæðumöguleikum sínum.

6.4 Fyrirtæki í útgerð

Enginn ísfisktogari er gerður út frá Hornafirði en mikið er af síldar- og humarbátum sem hafa veiðiheimildir í þorski. Stærsta fyrirtæki í útgerð á Hornafirði er Skinney en á kvótaárinu 1996-1997 hefur það yfir tæplega 2.200 þorskígildistonn og þremur bátum að ráða. Skinney gerir út síldarbátana Skinney SF-30 og Jónu Eðvalds SF-20 og humar- og síldarbátinn Steinunni SF-10. Þar á eftir kemur Borgey, en megnið af þeirra aflaheimildum er í loðnu og síld. Borgey á humar- og síldarbátinn Hvanney SF-51 og Húnaröstina SF-550 (eign dótturfyrirtækis Borgeyjar) og þar er mest af aflaheimildum fyrirtækisins geymt. Eskey gerir út humarbátinn Erling SF-65 og humar- og síldarbátinn Bjarna Gíslason SF-90. Fyrirtækið Perú ehf. gerir út síldarbátinn Garðar SF-164 en á honum eru 1.205 þorskígildistonn.

Tafla 3 Flokkun skipa á Hornafirði 1996

Tegund skips	Fjöldi
Síldarbátar	6
Humar- og síldarbátar	6
Humarbátar	3
Loðnuskip	1
Frystitogarar	1
Skelbátar	1
Bátar án sérveiðiheimilda	6
Samtals	24

Heimild: Skipaskrá 1996

Fyrirtækið Garðey ehf. gerir út bátinn Garðey SF-22. Sigurður Ólafsson hf. gerir út samnefndan humar- og síldarbát SF-44 og bátinn Sæþór SF-244 sem er án sérveiðiheimilda. Þinganes hf. gerir út samnefndan humar- og síldarbát SF-25 og síldarbátinn Þóri II SF-777.

Fjöldi fyrirtækja í útgerð á Hornafirði er óvenju mikill miðað við aðra sambærilega útgerðarstaði á landsbyggðinni. Samkvæmt kvótaskrá eru 16 fyrirtæki í útgerð en einstaklingar með stærri skip eru aðeins 7 talsins. Fyrirtækin gera út samtals 23 báta en þar af eru 11 bátar gerðir út af 5 fyrirtækjum. Á Hornafirði eru sex smábátar með aflamark. Smábátar með þorskafilahámark eru 26 talsins og banndagabátar eru 8 talsins.

Á haustmánuðum 1997 sameinuðust útgerðarfyrirtækin Borgey hf., Perú hf., Garðey hf., Mars hf. og Melavík hf. í Borgey hf..

Á Djúpavogi er Búlandstindur stærsta fyrirtækið í útgerð. Það gerir út frystitogarann Sunnutind SU-59. Einnig er þar starfandi útgerðarfélagið Trítion ehf. en það gerir út togbátinn Gest SU-159. Auk þess er fyrirtækið Eyfreyjunes sem gerir út bátinn Vigur SU-60 sem er án sérveiðiheimilda. Á

Djúpavogi eru gerðir út 9 smábátar með þorskaflahámark og 4 smábátar í banndagakerfi. Smábátaútgerð hefur verulega mikla þýðingu í atvinnulífi á Djúpavogi.

6.5 Vinnsla

Fyrirtæki í vinnslu sjávarfangs eru 3 talsins á Hornafirði, þ.e. Borgey hf., Skinney hf. og Ósland hf. Á Djúpavogi eru 2 fyrirtæki í vinnslu en þau eru Búlandstindur og Ósnes ehf.

Borgey er fyrirtæki sem er í hraðfrystingu, fiskverkun, síldarvinnslu og loðnufrystingu. Stærsti eigandi Borgeyjar er Kaupfélag Austur-Skaftfellinga en það á u.þ.b. helming hlutafjár í fyrirtækinu. Auk þess eiga Hornafjarðarbær, Útvegsfélag Samvinnumanna og Oliufélagið hf. stóran hlut í fyrirtækinu. Fyrirtækið er á opna hlutabréfamarkaðinum og hefur gengi hlutabréfanna verið þokkalegt að undanfögnu.

Á árunum 1993 - 1994 lenti fyrirtækið í nauðarsamningum sem leiddu til þess að það þurfti að selja tvö fiskiskip. Fyrirtækið hefur rifið sig úr öldudal á undanfögnu árum auk þess sem það hefur í hyggju að tvöfalda umfang fyrirtækisins eftir 7 ár. Að undanfögnu hefur verið unnið að umfangsmiklum breytingum hjá frystihúsi fyrirtækisins sem felast í mikilli tæknivæðingu. Tæknivæðingin hefur þau áhrif að framleiðslugetan eykst mikið og stafsmanntal minnkar úr 70 í 35. Vinnslufyrirtækjum á landinu hefur gengið illa að manna vinnsluna og því er tæknivæðingin lausn að hluta til á þeim vanda.

Skinney hf. er fyrirtæki sem er í hraðfrystingu, fiskverkun, síldarvinnslu, niðurlagningu, humarvinnslu og loðnufrystingu en fyrirtækið er í einkaeigu. Skinney gerir út þrjá báta þ.e. Skinney, Steinunni og Jónu Eðvalds. Fyrirtækið hóf útgerðarstarfsemi árið 1968 en byrjaði í vinnslu árið 1987. Á undanfögnu árum hefur verið fjárfest í nýjum bát (Jónu Eðvalds) og búnaði til að auka sjálfvirkni í pökkun ásamt aukinni frystigetun. Ekki eru fyrirhugaðar meiri breytingar á næstu árum. Velta fyrirtækisins hefur á undanfögnu árum verið á bilinu frá 450 - 550 m.kr. en á árinu 1996 var veltan um 670 m.kr.

Fiskimjölsverksmiðjan Ósland er rekin af hlutafélaginu Óslandi hf. en þar eiga Borgey hf. (80%) og Skinney hf. (20%) hlut. Á undanfögnu árum hafa verið gerðar ýmsar endurbætur á verksmiðjunni. Eftir þær er vinnslugeta verksmiðjunnar 6-800 tonn á sólarhring.

Á Djúpavogi er stærsta fyrirtækið í vinnslu sjávarafurða Búlandstindur hf. Fyrirtækið er með frystihús, fiskverkun, síldarvinnslu og loðnuvinnslu. Fyrirtækið er umfangsmeira en mörg önnur í vinnslunni vegna þess að það rekur tvöfalda landvinnslu, þ.e. á Djúpavogi og á Breiðdalsvík. Árið 1995 keypti Búlandstindur eignir Gunnarstinds hf. á Breiðdalsvík. Síðan þá hefur fyrirtækið rekið landvinnslu á tveimur stöðum.

Búlandstindur hefur vaxið verulega á undanfögnu árum. Frá árinu 1992 til ársins 1995 tvöfaldaðist velta fyrirtækisins.

6.6 Fiskmarkaður

Á Hornafirði er starfræktur Fiskmarkaður Hornafjarðar og var hann stofnsettur árið 1992. Helstu eigendur hans eru Fiskmarkaður Suðurnesja og nokkrir útgerðaraðilar á Hornafirði. Heildarframboð fisks á markaðinum hefur vaxið verulega frá ári til árs síðan hann var stofnaður. Árið 1995 var framboðið um 5 þúsund tonn en árið 1996 var það 9.500 tonn. Fyrsta árið var framboðið tæp 1 þúsund tonn.

Helstu kaupendur fiskafurðanna eru á höfuðborgarsvæðinu en eftir uppboð er fiskurinn keyrður til kaupanda. Framkvæmdastjóra markaðarins hefur þótt það slæmt að þurfa að senda megnið af fiskinum í burtu frá svæðinu. Hann lét gera könnun á því hver grundvöllurinn væri fyrir því að stofna lítil fyrirtæki í fiskverkun sem keyptu á markaði og niðurstaðan liggur fyrir í skýrslu sem Atvinnuþróunarfélag Austurlands gaf út.

Heimild: Egill Jón Kristjánsson

6.7 Horfur

Stjórnun fiskveiða er nú farin að skila sjávarútveginum því sem alltaf var stefnt að, þ.e. sjálfbærri þróun fiskistofna. Fiskveiðiárið 1996/97 voru aflaheimildir auknar frá því sem áður var og 1997/98 verða þær enn auknar. Þetta mun skila flestum þéttbýlisstöðum sem á einn eða annan hátt byggja afkomu sína á sjávarútvegi eflingu atvinnulífs. Þá eru þéttbýlisstaðir þessa áætlunarsvæðis ekki undanskildir.

Á Austurlandi öllu virðast möguleikar til vinnslu sjávarafurða vera góðir og jafnvel betri en á öðrum stöðum á landinu. Þar kemur fyrst og fremst til nálægð við veiðisvæði uppsjávartegunda. Viða á Austurlandi hefur verið fjárfest í aukinni tækni eða húsnæði fyrir vinnslu á uppsjávarfiski.

Á Hornafirði hefur Borgey hf. nýlega tekið í notkun búnað sem felur í sér aukna sjálfvirkni og aukin afköst í loðnufrystingu og nýlega er búið að auka framleiðslugetu fiskimjölsverksmiðjunnar Óslands. Á Djúpavogi hafa verið gerðar endurbætur á fiskimjölsverksmiðju Búlandstinds sem miða að auknum afköstum. Hjá Kraftlýsi á Djúpavogi horfa menn í auknum mæli til uppsjávartegunda í þá vinnslu sem þar er stunduð en það fyrirtæki vinnur lýsi og vörur úr lýsi.

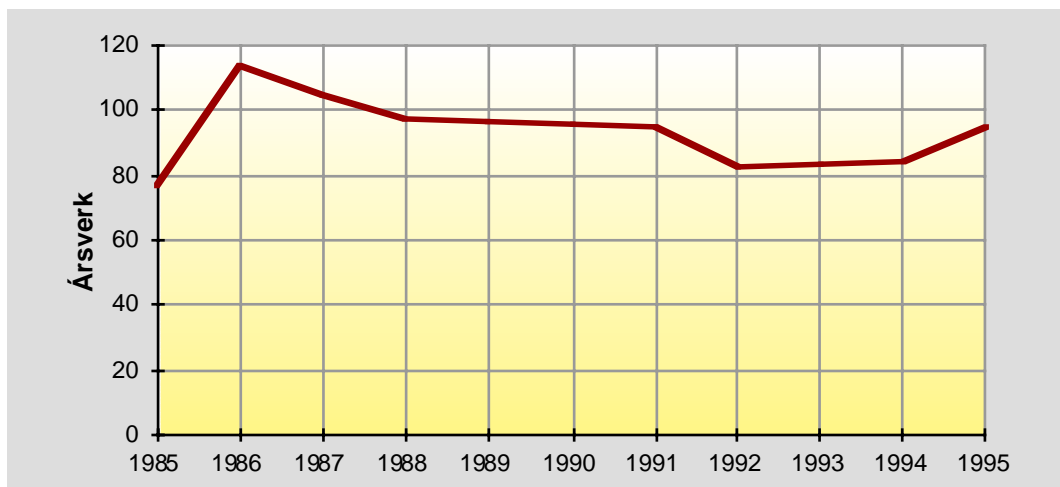
Allt eru þetta vísbendingar um að þessi staðsetning á Austurlandi sé vænleg til framtíðar litið. Fjárfestar hafa í auknum mæli litið til fyrirtækja á Austurlandi og mörg fyrirtæki hafa verið keypt af utanaðkomandi aðilum. Um leið hafa mörg þeirra fyrirtækja sem fyrir eru nýtt tækifærið og eflt sína starfsemi. Framtíðin ætti að geta orðið björt í þessu ljósi en hins vegar er nauðsynlegt að hafa það hugfast að um nýtingu sveiflukenndrar auðlindar er að ræða og viss áhætta er alltaf í spilunum.

7. Iðnaður

Á suðausturlandi eru nokkur iðnfyrirtæki en líkt og annars staðar í sjávarbyggðum, þá er vinnsla sjávarafurða umfangsmesti iðnaðurinn. Hér verður hins vegar einungis greint frá öðrum iðnaði en vinnslu sjávarafurða.

Mannaflanotkun iðnaðar hefur að mestu staðið í stað á þessu svæði en ársverk í greininni hafa verið mest 114 árið 1986 eða um 7% allra ársverka. Vægi iðnaðar var frá 1986 7% allt til ársins 1992 en síðan þá hefur vægið numið 6% af heildarársverkum.

Mynd 12 Fjöldi ársverka í iðnaði á suðausturlandi 1984-1995



Eitt umfangsmesta iðnfyrirtæki á Hornafirði tengist landbúnaðinum en það er Sláturhús KASK. Auk þess eru Vélsmiðja Hornafjarðar, Vélsmiðjan Foss ehf. og veiðarfæragerð Hornafjarðar umfangsmikil í iðnaðarstarfsemi.

Sláturhús KASK hefur á undanförunum árum slátrað og unnið í neytendapakningar kjöt fyrir belgísku verslunarkeðjuna Covee. Sláturhúsið er eitt fjögurra sláturhúsa á landinu sem hefur leyfi til að slátra og flytja út til Evrópusambandslanda. Á árinu 1996 kom sláturhúsið upp nýrri flæðilínu og þökkunaraðstöðu í húsinu. Ef vel gengur í þessum útflutningi á næstu árum munu skapast 15-20 varanleg störf. Verð fyrir kjötafurðir sem seldar eru með þessum hætti hefur ekki verið nægilega gott á undanförunum árum. Verðið hefur hins vegar hækkað verulega á milli ára og að mati sláturhússtjóra er það vel hugsanlegt að það nái því verði sem greitt er til bænda innanlands.

Heimild: Kjartan Hreinsson

Um áramótin 1996-1997 var mjólkursamlagi KASK lokað og það úrelt. Öll mjólk fer nú til vinnslu á Selfossi. Hins vegar er neyslumjólk keypt frá mjólkursamlagi KHB á Egilsstöðum. Mjólkursamlagið hætti framleiðslu á neyslumjólk árið 1993 en frá þeim tíma og þar til samlagið hætti vinnslu var eingöngu unninn mozzarella ostur til pizzugerðar. Sú framleiðsla fluttist til mjólkurbúsins á Egilsstöðum en Mjólkurbú Flóamanna keypti

framleiðslutækin en leigir þau til Egilsstaða. Við mjólkursamlagið unnu 8 manns en það fólk hefur fengið vinnu við annað innan fyrirtækisins.

Auk ofangreindra fyrirtækja eru aðrar greinar iðnaðar stundaðar á Hornafirði s.s. vélsmíði, netagerð, prentun, byggingar, bílaþjónusta, hárgreiðsla og rafeindaþjónusta.

Í iðnaði á Djúpavogi eru meðal annars fyrirtæki í steinefnaíðnaði og málmíðnaði en þar er fyrirtæki sem framleiðir m.a. tæki fyrir fiskiðnaðinn. Auk þess eru fyrirtæki í öðrum hefðbundnum iðnaði s.s. bílaþjónustu og byggingariðnaði. Nefna má eitt fyrirtæki sem hefur verið að sækja í sig veðrið á undanförunum árum. Það er Kraftlýsi hf. sem hefur sérhæft sig í gerð hákarlalýsis og annarra hákarlaafurða. Á árinu 1995 var um 30% framleiðslunnar í hákarlalýsi flutt út. Útflutningstekjur fyrirtækisins námu 17% af heildartekjum þess. Önnur framleiðsla er hákarlabrjósk, hákarlakrem, fjallagrös, sól, fódurlýsi, og þorskalýsi.

Tafla 4 Fyrirtæki í iðnaði á suðausturlandi 1997

Iðnaður		Hornafjörður	Djúpivogur
Matvælaíðnaður	Slátrun og kjötiðnaður	1	
	Mjólkuriðnaður	1	
	Hraðfrysting, fiskverkun	3	2
	Síldarsöltun	2	1
	Niðursuða og fleira	2	
	Brauðgerð, kókugerð	1	
	Sælgætisgerð	1	
	Netagerð og fleira	1	
Vefjariðnaður	Netagerð og fleira	1	
Skó- og fatagerð	Skóviðgerð	1	
Tréiðnaður	Trétunnu- og kassagerð	1	
	Innréttingasmíði	3	
Pappírs- og prentiðnaður	Prentun	1	
	Útgáfa	1	
Kemískur iðnaður	Lýsisgerð	1	2
	Fiskimjöl	1	1
Steinefnaíðnaður	Leirsmíði, postulínsiðnaður	1	
	Steinsteypugerð og fleira	2	2
	Málmsmíði og vélaviðgerðir	2	2
Málmsmíði og málmvörugerð	Skipasmíði, skipaviðgerð	2	
	Bílaþjónusta	3	2
	Bílaréttingar og sprautun	3	1
	Reiðhjólaviðgerðir	1	
	Raftæki og raftækjaviðgerðir	Rafmagnsverkstæði	3
	Rafeindatækjaverkstæði	3	
	Rafvélaviðgerðir	3	
	Kapalkerfislagnir	1	
Handverksiðnaður	Textílhandverk	1	1
Ýmis iðnaður	Úra og klukkuvíðgerð	1	
	Skartvörugerð og fleira	2	

Tafla 5 Fyrirtæki í byggingariðnaði á suðausturlandi 1997

Byggingar		Hornafjörður	Djúpivogur
Bygging sem atvinnurekstur	Bygging og viðgerð mannvirkja	4	4
	Húsasmíði	8	3
	Húsamálun	2	
	Múrun	1	1
	Pípulagning	1	3
	Rafvirkjun	5	1
Byggingar og viðhald á vegum hins opinbera	Dúklagning	1	
	Teppalögn og fleira	1	
	Vega- og brúargerð hins opinbera	1	
	Hafna- og vitagerð opinberra aðila	1	
	Raforkuframkvæmdir opinberra aðila	1	2
	Símaframkvæmdir	1	
	Aðrar byggingar opinberra aðila	5	
	Unglingavinna	1	
	Ræktunarsambönd og fleira	1	2

7.1 Horfur

Á suðausturlandi eru nokkur iðnfyrirtæki í sókn. Það getur valdið einhverri úþpenslu í greininni. Einnig eru önnur fyrirtæki sem hafa um talsverðan tíma verið í undirbúningi. Þá er átt við fyrirtæki á borð við Gabbró hf. og Eðalís hf. Bæði þessi fyrirtæki hafa verið í undirbúningsrannsóknnum og forvinnu vegna hugsanlegrar starfsemi. Búast má við því að á áætlunartímabilinu komi í ljós hvort þau geti hafið starfsemi eða ekki. Ljóst er að ekki þarf nema annað þessara fyrirtækja að hefja starfsemi á áætlunartímabilinu til að breyta til muna hlut iðnaðar á svæðinu.

Því má segja að horfur í iðnaði hafi ýmsar bjartar hliðar á þessu svæði. Hins vegar eru margir óvissuþættir sem geta haft áhrif. Á vegum Atvinnuþróunarfélags Austurlands hefur verið unnið að kynningarefni fyrir Austurland sem staðsetningakost fyrir iðnað, stóran sem smáan. Ekki er hægt að binda vonir við að sú vinna sem slík skili sér í fjölgun starfa í iðnaði á svæðinu á tímabilinu. Þó hefur hún mikið gildi ef áhugi erlendra fjárfesta reynist vera einhver.

Heimild: Hermann Hansson o.fl.

8. Verslun og þjónusta

Þjónusta er sú atvinnugrein sem tekur til sín mestan fjölda ársverka á suðausturlandi. Vöxtur þessarar greinar hefur verið í samræmi við þá þróun sem verið hefur á landinu öllu. Þó eru ársverk hlutfallslega færri í þjónustu á þessu svæði en á landinu öllu.

Samtals var fjöldi ársverka í þjónustu á árinu 1995 598 á meðan heildarfjöldi ársverka það árið var 1.510. Það svarar til 39% af heildarársverkum yfir árið. Hlutfall þjónustu á landinu öllu var það ár 64%. Vægi þjónustu á Hornafirði er 43% en vægið á Djúpavogi er 31%. Dreifbýlissveitarfélög innan svæðisins eru flest með minna vægi í þjónustu en þó ekki öll því að í Hofshreppi er vægi þjónustu 37% ársverka. Þar kemur fyrst og fremst til mikið vægi ferðaþjónustu.

8.1 Verslun

Á Hornafirði er að finna flest allar greinar verslunar. Flestar greinar innan verslunar á Hornafirði búa við samkeppni, þ.e. fleiri en ein verslun af sama tagi er í flestum greinum. Af 29 flokkum í verslun eru aðeins 10 þar sem ein einstök verslun sinnir staðnum. Það er því hægt að segja að Hornafirði sé vel þjónað í verslun.

Á Hornafirði eru fjórar dagvöruverslanir, fimm söluturnar, fjórar fata- og vefnaðarvöruverslanir, fimm bensínsölur, fimm bílaumboð og bílasölur, þrjár barnafataverslanir, þrjár heimilistækjaverslanir og áfram mætti lengi telja.

Verslunarframboð á Djúpavogi er öllu minna. Þar eru mun færri flokkar í verslun en á Hornafirði. Af 29 flokkum verslunar eru aðeins 11 starfræktir á Djúpavogi. Aðeins einn flokkur hefur fleiri en einn aðila sem sinnir honum en það er í dagvöruverslun. Að öðru leyti er einn aðili sem sinnir hverjum flokki verslunar.

Verslun er einnig umfangsmikil í Hofshreppi en þó er það að hluta til árs-tíðarbundin atvinnugrein. Verslun KASK á Fagurhólsmýri er hins vegar rekin allt árið um kring.

Kaupfélag Austur-Skaftfellinga er stærsti einstaki rekstraraðili að verslun á þessu svæði. Kaupfélagið rekur verslanir á Hornafirði, Djúpavogi, Fagurhólsmýri og í Skaftafelli. Á árinu 1996 voru ársverk starfsfólks í verslunum KASK tæplega 70 talsins. Heildarársverkafjöldi kaupfélagsins er um 110. Kaupfélagið hefur verið rekið með hagnaði á undanförunum tveimur árum en hagnaðurinn hefur komið fram í sölu eigna og eignaraðild í öðrum fyrirtækjum. Kaupfélagið er m.a. stærsti hluthafi í Borgey hf. Velta félagsins var á árinu 1996 1,2 milljarðar króna.

Tafla 6 Fyrirtæki í verslun og viðskiptum á suðausturlandi

Verslun og viðskipti		Hornafjörður	Djúpivogur
Heildverslun	Saltsala	1	
	Gosdrykkjaumboð	2	
	Skrifstofuvélaumboð	1	
Verslun	Útflutningsverslun	2	
	Áfengissala	1	
	Olíusala (til skipa)	3	1
	Bensínsala	5	2
	Byggingarvöruverslun	2	1
	Bílasala	5	
	Bílavarahlutir	3	
	Fiskverslun	1	
	Mat- og nýlenduvöruverslun	4	2
	Söluturnar	5	1
	Blómaverslun	1	1
	Föt og vefnaðarvörur	4	1
	Barnaföt	3	1

	Skór	2	1
	Hannyrðavörur	2	1
	Bækur og ritföng	1	1
	Lyf og hjúkrunarvörur	1	1
	Geislaplötur, kassettur	2	1
	Hljómtæki	2	
	Tölvubúnaður	1	
	Heimilistæki	3	
	Húsgögn	1	
	Úr, skartgripir og ljósmyndavörur	2	
	Snyrti- og hreinlætisvörur	3	1
	Leikföng	1	1
	Sportvörur	1	1
	Búsáhöld	1	1
	Blönduð verslun	3	2
Bankar og aðrar peningastofnanir	Bankar, fjárfestingarsjóðir	1	1
	Sparisjóðir	1	
	Happdrætti	4	2
Tryggingar	Almannatryggingar, lífeyrissjóðir	1	
	Sjúkrasamlög	1	
	Vátryggingar, líftryggingar	4	2
	Skipatryggingar	1	2
Fasteignarekstur o.fl. Myndbandaleigur		2	2

8.2 Þjónusta

Almenn þjónusta

Til almennrar þjónustu telst sú þjónusta sem ekki flokkast undir iðnað, verzlun eða opinbera þjónustu. Á Hornafirði eru meðal annars úrsmiður og skósmiður með þjónustu. Þar eru einnig fasteignasala og þrjár aðilar sem bjóða upp á bókhald og endurskoðun. Þar eru einnig tvær verkfræðistofur og sinna þær meðal annars verkefnum fyrir sveitarfélögin. Einnig má nefna auglýsingastofu, internetþjónustu og hugbúnaðarþjónustu. Til afþreyingar má nefna að á Hornafirði er starfrækt leikfélag, tvær hljóm-sveitir, kapalsjónvarp og kvikmyndahús. Til persónulegrar þjónustu teljast heimilisaðstoð sem veitt er af sveitarfélaginu, efnalaug, fjórir veitingastaðir, fjórar hárskerastofur, sólbaðs- og heilsuræktarstofur, hreingerningarþjónusta, ljósmyndastofa og útfararþjónusta.

Á Djúpavogi má nefna af almennri þjónustu heimilisaðstoð, tvo veitingastaði, hárskerastofu og sólbaðs- og heilsuræktarstofu. Á Djúpavogi er einnig starfrækt hljómsveit.

Tafla 7 Fyrirtæki í samgöngum á suðausturlandi

Samgöngur		Hornafjörður	Djúpivogur
Flutninga- starfsemi og póstþjónusta	Rekstur strætisvagna og langferðabíla	3	
	Fólksbílastöðvar og bílaleigur	5	1
	Vöruflutningar á landi	2	1
	Flutningar á sjó	2	
	Rekstur hafna og vita	1	1
	Flugrekstur	1	
	Rekstur flugvalla, flugkennsla	1	
	Rekstur pósts og síma	1	1

Tafla 8 Fyrirtæki í þjónustu á suðausturlandi

Þjónusta	Hornafjörður	Djúpivogur
Opinber stjórnýsla og réttargæsla	Stjórnýsla ríkisins	1
	Löggæsla	1
	Rafmagnseftirlit	1
	Fræðsluskrifstofur	1
	Ræðismenn erlendra ríkja	2
	Slökkvistöðvar	1
	Heilbrigðiseftirlit	1
Opinber þjónusta	Skipulagsþjónusta	1
	Framhaldsskólar	1
	Grunnskólar	4
	Tónlistarskólar	1
	Sjúkrahús og heilbrigðisstofnanir	1
	Tannlæknar og starfslíð	2
	Dýralæknar og starfslíð	1
	Rannsóknarstofnanir	1
	Trúmál	2
	Elliheimili	1
	Björgunarsveitir	1
	Slysavarnarfélag	1
	Leikskólar og dagheimili	3
	Hagsmunasamtök og stéttarfélag	3
	Bókasöfn	3
	Minjasöfn	1
	Skjalasöfn	1
	Náttúrugripasöfn	1
	Byggðasöfn	1
	Ferðafélag	1
Þjónusta við atvinnurekstur	Lögfræðiþjónusta, fasteignasala	1
	Bókhald, endurskoðun	3
	Verkfræði og tækniþjónusta	2
	Auglýsingastofur og fleira	1
	Fréttapjónusta	1
	Hugbúnaðarþjónusta	1
Skemmtanir, íþróttir o.fl.	Kvikmyndahús, kvikmyndagerð	1
	Leiklist, hljómsveitir	4
	Hljóðvarp, sjónvarp	2
	Skemmtanir	2
	Íþróttastarfsemi	4
	Golfklúbbar	1
	Hestaleiga	2
	Hestamannafélag	1
	Sundstaðir	1
	Stangaveiðifélag	1
	Vetraríþróttir	1
	Íþróttahús	3
	Skemmtisiglingar	1
	Ungmenna- og íþróttafélag	2
	Ráðstefnuhald	3
	Félagsstarf aldraðra	1
	Tafffélög	1
	Félagsmiðstöðvar	1

Persónuleg þjónusta	Heimilisaðstoð	1	1	
	Veitingastaðir	4	3	
	Gististaðir	10	3	
	Hjólhýsaleiga	1		
	Þvottahús, efnalaugar	1		
	Hárskerastofur og snyrtistofur	4	1	
	Sólbaðsstofur og heilsuræktarstofur	2	1	
	Hreingerningaráþjónusta	1		
	Ljósmyndastofur og fleira	1		
	Útfararáþjónusta, kirkjugarðar	1		
	List	Rithöfundar og listamenn	2	
		Listmunagerð	2	

9. Ferðaþjónusta

Ferðaþjónusta á suðausturlandi er um margt frábrugðin ferðaþjónustu annars staðar á landinu. Í fyrsta lagi hefur svæðið uppá að bjóða mjög sérstakt náttúruferðar þar sem jökull er í aðalhlutverki og í mikilli nálægð. Í öðru lagi hefur gistirými á þessu svæði byggst mun hraðar upp en bjartsýnustu menn þorðu að gera ráð fyrir og í þriðja lagi er svæðið markaðsett sameiginlega af ferðaþjónustuaðilum en árangur af því starfi hefur verið mikill.

Á þessu svæði hefur verið unnið ötullega að því að nýta þá náttúru sem þar er til afþreyingarmöguleika. Sú afþreying sem fyrir hendi er á þessu svæði er að miklu leyti tengd jökli. Boðið er uppá ferðir upp á jökul með jeppum, á snjósleðum uppi á jökli og klifurferðir þar sem klifrað er upp á jökul og farið niður á skiðum. Auk þess er m.a. boðið upp á ferðir út í Ingólfshöfða svo eitthvað sé nefnt.

Stór hluti þeirrar ferðaþjónustu sem stunduð er á svæðinu fer fram í þjóðgarðinum í Skaftafelli. Þar fer um á hverju sumri gríðarlegur fjöldi ferðamanna og því má lita svo á að Skaftafell sé eitt mesta aðdráttarafl fyrir ferðamenn á svæðinu. Jökulsárlón er einnig fjölsóttur ferðamannastaður og þar er meðal annars boðið upp á siglingar og þyrluflug yfir háanna-tímann.

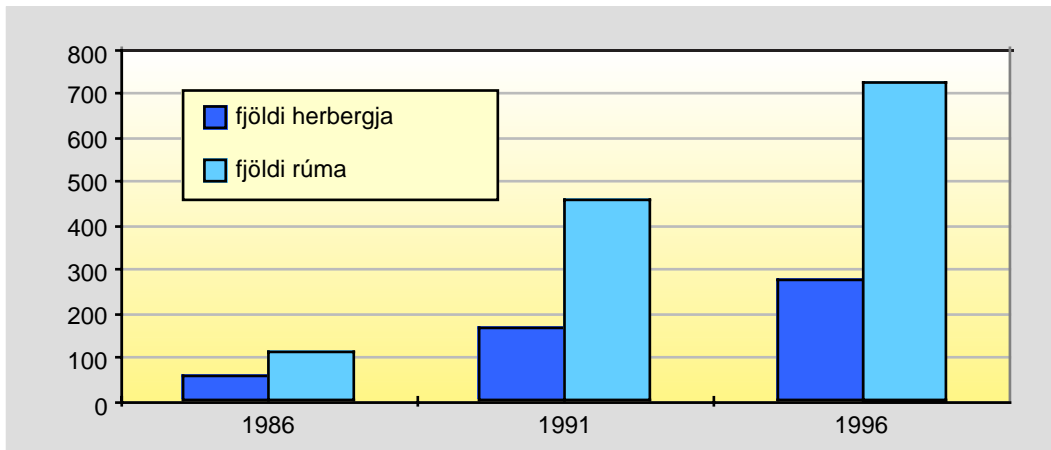
9.1 Þróun greinarinnar

Á undanförunum 10 árum hefur orðið mikill vöxtur í ferðaþjónustu á suðausturlandi. Aðilum í greininni hefur fjölgað ár frá ári og fjárfestingar hafa verið gríðarlegar. Ársverk í greininni hafa á undanförunum árum verið á bilinu 100-115 talsins samkvæmt könnun samgöngunefndar Austur-Skaftafellssýslu.

Uppbygging í ferðaþjónustu á svæðinu hefur verið mest í gistirými. Umfang gistirýmis hefur vaxið verulega frá 1986. Þá var fjöldi herbergja 57 talsins en fjöldi rúma 112. Árið 1991 var fjöldi herbergja kominn í 163 en fjöldi rúma 454 talsins. Árið 1996 hefur svo herbergjum fjölgað í 277 en rúmunum í 724 (mynd 13). Ætla má að á árinu 1997 bætist við á milli 50 og 60 herbergi og 100-120 rúm. Hér er um gríðarlegan vöxt að ræða en fjölgunin

dreifist mikið um svæðið. Á þessum tíma hafa orðið til tvö hótél og gistirými hjá ferðþjónustubændum hefur vaxið verulega. Aukning gistirýmis hefur hlutfallslega orðið minnst á þessum tíma á Hornafirði. Litlar breytingar hafa orðið á gistirými á undanförunum árum í Djúpvogshreppi. Þar eru samtals 38 herbergi og 120 rúm hjá þremur gistaðilum yfir sumar-tímamann en fjórði gistaðilinn býður upp á svefnpokagistingu í sal.

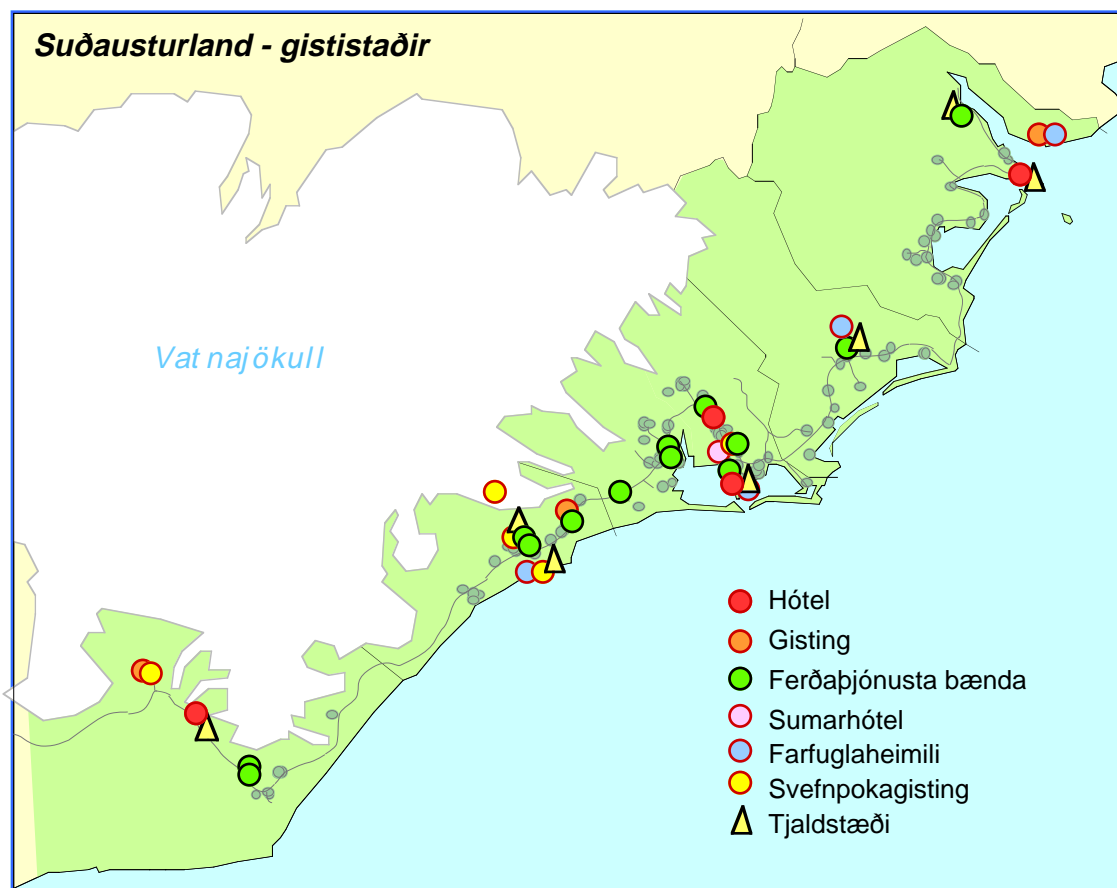
Mynd 13 Þróun gistirýmis í Austur-Skaftafellssýslu 1986-1996



9.2. Hótél og gistiheimili

Á suðausturlandi eru 20 aðilar sem bjóða upp á gistingu en þar af eru fimm hótél. Þau eru Hótél Höfn, Hótél Framtíð, Hótél Skaftafell, sumarhótelið Hótél Edda í Nesjum og Hótél Vatnajökull sem er yngst þeirra. Aðrir gistaðilar eru ferðþjónustubændur og gistiheimili á svæðinu. Fjöldi gistinátta á svæðinu hefur vaxið töluvert en árið 1993 var fjöldi gistinátta rúmlega 50.000 en ári síðar var fjöldinn rúmlega 54.000. Árið 1996 var fjöldi gistinátta kominn í rúmlega 60.000 gistinætur.

Mynd 14 Gististaðir á suðausturlandi



9.3 Afþreying

Alls eru 12 aðilar á suðausturlandi sem bjóða uppá skipulagða afþreyingu fyrir ferðamenn.

Ferðapjónustan *Frá fjöru til fjalla* býður upp á skoðunarferðir út í Ingólfshöfða og göngu og skíðaferðir á jökli. Jöklaferðir hf. sem er elsta fyrirtæki í afþreyingu á svæðinu býður upp á skipulagðar ferðir upp á jökul en þar er hægt að ferðast um á snjósleðum og snjóbílum. Einnig er fyrirtækið með skála á jöklinum sem hægt er að gista í. Á Jökulsárlóni er boðið upp á siglingar yfir sumarmánuðina. Fyrirtækin TopTours og Jöklajeppar bjóða upp á skipulagðar ferðir á jökul með stórum jeppum. Guðbrandur Jóhannsson býður upp á göngu- og jeppaferðir í Lónsöræfi. Á Djúpavogi er starfrækt fyrirtækið Papeyjarferðir en það býður upp á skipulagðar ferðir út í Papey. Fimm aðilar bjóða upp á hestaferðir en það er á Svínafelli í Örafum, Hrollaugstöðum í Suðursveit, Flatey á Mýrum, Árnanesi í Hornafirði og á Múla I í Djúpavogshreppi.

Af annarri afþreyingu á svæðinu má nefna þau söfn sem þar eru starfrækt¹. Nokkrar sundlaugar eru starfræktar á svæðinu en þær eru á Svínafelli í Örafum, á Hornafirði og á Djúpavogi. Á Hornafirði og Djúpavogi eru 9 holu golfvöllir.

¹sjá kafla 13 bls 39

9.4 Stefnumótun

Unnið hefur verið að stefnumótun í ferðaþjónustu í Austur-Skaftafells-sýslu á vegum samgöngunefndar sýslunnar. Stefnumótunin felur í sér áætlanir um þróun greinarinnar á næstu árum. Vinnu að stefnumótun lauk undir lok ársins 1997.

9.5 Horfur

Af ofangreindu má sjá að ferðaþjónusta virðist vaxa hröðum skrefum á þessu svæði. Ef marka má samtöl við þá sem koma að ferðaþjónustu þá er það þeirra spá að ekki sé hægt að sjá fyrir hámark í fjölda ferðamanna á svæðinu í nánustu framtíð, eða með öðrum orðum að ferðamönnum eigi eftir að fjölga verulega frá því sem nú er. Sú grunngerð sem ferðamönnum er búin á svæðinu er kannski ekki eins og best verður á kosið. Á þéttbýlisstöðunum er grunnþjónusta fyrir hendi sem getur þjónað ferðamönnum ágætlega en þar virðist hins vegar vera þörf á gistirými. Í dreifbýli er hins vegar nægilegt gistirými en skortur á annarri grunnþjónustu. Það sem er hins vegar mesta áhyggjuefnið í ferðaþjónustu, hvort sem er á þessu svæði eða annars staðar á landinu, er hversu stuttur ferðamannatíminn er.

10. Samgöngur

10.1 Vegir

Eins og sjá má í kafla 14.2 er stefnt að mikilvægum framkvæmdum á sviði vegamála á svæðinu. Það sem hins vegar kemur ekki til umfjöllunar þar er vegarsamband yfir Skeiðarársand sem er lífæð fyrir þetta svæði. Þegar vegarsamband rofnaði í stórflóði haustið 1996 kom upp sú staða að flytja þurfti vörur til og frá Hornafirði um 1.000 km landleið í stað 459 km. Gott vegarsamband yfir Skeiðarársand er mjög mikilvægt fyrir atvinnulíf og þróun byggðar á suðausturlandi. Mikilvægt er að fundin verði einhver lausn á því hvernig laga megi vegarsamband yfir Skeiðarársand ef stórflóð fara þar um. Hins vegar er það ljóst að stórflóð í Skeiðará gerast ekki á hverju ári. Núna er bráðabirgðavegarsamband um sandinn og mikilvægt er að varanlegt vegasamband komist á sem fyrst. Mikilvægið er ekki síst vegna ferðaþjónustunnar á svæðinu.

10.2 Hafnir

Umferð um hafnir á þessu svæði er mest af fiskiskipum en flutningaskip fara einnig oft þar um. Skemmtiferðaskip hafa komið til Djúpavogs en ástæðan er sú að skilyrði eru ekki á Hornafirði til móttöku slíkra skipa. Eins og sjá má í kafla 14 þá er þörf fyrir ýmsar framkvæmdir á sviði hafnamála og búast má við að eitthvað af þeirri þörf verði uppfyllt á áætlunartímabilinu. Vægi hafna í flutningalegu tilliti hefur minnkað á undanförunum árum og vöruflutningabílar hafa tekið yfir í meiri mæli.

10.3 Flugsamgöngur

Daglegar flugsamgöngur eru á milli Hornafjarðar og Reykjavíkur. Yfir vetrartímamann flýgur Flugfélag Íslands 6 ferðir í viku eða alla daga nema laugardaga. Yfir sumartímamann flýgur Flugfélag Íslands tvisvar á dag alla daga vikunnar. Á undanförunum árum hefur fjöldi ferða aukist mikið í flugi til Hornafjarðar. Ástæðuna má að hluta til rekja til dagsferða erlendra ferðamanna á Vatnajökul eða á Jökulsárlón.

10.4 Sími og fjarskipti

Landssíminn hf. rekur fjarskiptapjónustu á svæðinu. Standstöð símans á Hornafirði er starfrækt fyrir skip á svæðinu frá Suðurlandi til Austurlands en dregið hefur úr starfsemi hennar. Landssíminn hf. rekur einnig senda fyrir GSM og NMT farsímasambönd. Búast má við að lagning á breiðbandi verði hafin á þessu svæði árið 1999.

10.5 Samgöngupjónusta

Á Hornafirði eru tveir aðilar í flutningsþjónustu, *H.P. og synir* og flutningadeild *KASK*. Bæði fyrirtækin fara alla virka daga milli Hornafjarðar og Reykjavíkur. Á Djúpavogi er flutningafyrirtækið *Víðir og Alda*. Það ekur tvisvar í viku á milli Reykjavíkur og Djúpavogs en auk þess kemur *Viggó hf.* frá Neskaupstað aðra daga ef þörf er á. *Samskip* koma einu sinni í viku til Hornafjarðar en *Eimskip* eru ekki með áætlunarsiglingar þangað. *Samskip* keyra einu sinni í viku til Djúpavogs en sigla ekki þangað reglulega.

11. Sveitarfélög²

Á suðausturlandi hafa orðið miklar breytingar í stjórnslu sveitarfélaga á undanförunum árum. Í upphafi ársins 1992 voru á þessu svæði samtals 9 sveitarfélög. 1. október 1992 voru sveitarfélögin Beruneshreppur, Geit-hellnahreppur og Búlandshreppur sameinuð í Djúpavogshrepp.

Þann 12. júní 1994 voru sveitarfélögin Höfn, Mýrarhreppur og Nesjahreppur sameinuð í Hornafjarðarbæ. Síðan það sveitarfélag var stofnað hefur verið unnið ötullega að því að efla stjórnslustigið til þess að auka mátt þess til yfirtöku verkefna frá ríkinu. Sveitarfélagið hefur staðið fyrir mjög mikilvægum breytingum sem búast má við að verði öðrum sameinuðum sveitarfélögum fordæmi.

Hornafjörður hefur sótt eftir því að fá aukin verkefni frá ríkinu og er eitt af reynslusveitarfélögunum. Það er eitt af markmiðum sveitarstjórnar að taka við þeim verkefnum frá ríkinu sem getur talist hagkvæmara að reka innan sveitarfélagsins. Þegar hefur sveitarfélagið tekið við grunnskólanum (líkt og önnur sveitarfélög), heilsugæslu og öldrunarmálum og málefnum fatlaðra. Til stendur að taka við húsnæðismálum en auk þess hafa komið

²Kaflinn sem hér fer á eftir er skrifaður áður en kosið var um sameiningu sveitarfélaga í Austur-Skaftafellssýslu. Þrátt fyrir það hefur verið ákveðið að halda honum að mestu óbreyttum.

upp hugmyndir um að reyna að fá rekstur Framhaldsskólans og þjónustuhluta Vegagerðarinnar.

Það sem er mikilvægt við þennan flutning á verkefnum er að völd flytjast frá ríki til heimaaðila. Auk þess byggist upp mikil þekking á heimasvæði á þessum málaflokkum og sveitarfélagið verður óháðara þeim aðilum stjórnkerfisins sem um málin höndla. Störfum fjölgar að einhverju leyti með slíkum verkefnaflutningi og það sem er mikilvægt við það er að störf fyrir menntað vinnuafli verða til. Eitt af því sem þessi verkefnaflutningur ætti einnig að hafa í för með sér er að stærð hins opinbera stjórnkerfis í Reykjavík ætti að minnka um leið og verkefni hjá sveitarfélögum verða fleiri. Það hefur hins vegar lítið borið á því að sá hluti kerfisins dragist saman. Ef hins vegar fleiri sveitarfélög færu að dæmi Hornfirðinga þá ætti hlutur hins opinbera í Reykjavík að minnka og aukast á landsbyggðinni.

Ef reynsla af þessum verkefnaflutningi verður góð til framtíðar er ljóst að hann getur verið mjög mikilvægur fyrir byggðapróun almennt. Víða snýst stjórnun sveitarfélaga um að verja sig gagnvart ýmsum aðgerðum ríkisvaldsins en möguleikar sveitarfélaga til sóknar geta falist í að taka að sér verkefni.

12. Ráðgjöf og aðstoð við atvinnulífið

12.1 Atvinnuþróunarfélag Austurlands

Atvinnuþróunarstarf á Austurlandi hófst með tilkomu Iðnþróunarfélags Austurlands sem hóf starfsemi árið 1983. Seinna var heiti og áherslum félagsins breytt og félagið nefnt Atvinnuþróunarfélag Austurlands. Starfsemin hefur haft aðsetur á Seyðisfirði frá upphafi. Starfsemin er fjármögnuð af fyrirtækjum og sveitarfélögum á Austurlandi og Byggðastofnun. Þjónusta félagsins hefur í gegnum árin falist í að veita fyrirtækjum og einstaklingum aðstoð við að þróa ný atvinnutækifæri. Ráðgjöfin hefur falist í að meta hugmyndir að nýjum atvinnuskapandi verkefnum ásamt því að veita aðstoð vegna fjármögnunar, markaðssetningar, vöruþróunar og stefnumótunar. Einnig hefur Atvinnuþróunarfélagið veitt upplýsingar um þjónustu þeirra tækni- og þjónustustofnana sem sinna atvinnulífinu á einhvern hátt. Í dag eru 20 sveitarfélög af 27 á Austurlandi aðilar að Atvinnuþróunarfélaginu.

Samkvæmt samkomulagi Byggðastofnunar, Atvinnuþróunarsjóðs Austurlands og Sambands sveitarfélaga í Austurlandskjördæmi sem gert var á vormánuðum 1996, hefur verið sett á fót tilraunaverkefni með öflugt atvinnuþróunarstarf til þriggja ára.

Félagið vill stefna að alhliða þróunarstofu fyrir allt Austurland sem hafi með höndum öflun, úrvinnslu og miðlun á upplýsingum og þekkingu sem nauðsynleg er til framþróunar í atvinnu- og mannlífi í fjórðungnum. Þróunarstofunni er ætlað að sækja styrk sinn í breiða samstöðu fyrirtækja, stofnana, sveitarfélaga og félagasamtaka á Austurlandi og nána samvinnu við mennta-, þróunar- og rannsóknastofnanir í öðrum landshlutum.

Henni er jafnframt ætlað að sýna frumkvæði og fagleg vinnubrögð í starfsemi sinni og hafa forystu varðandi verkefni sem varða framþróun atvinnulífs og byggðar á Austurlandi. Hér er um tilraun að ræða sem stendur í þrjú ár.

Með þessu verkefni er gert ráð fyrir að efla starfsemi félagsins fyrir allt kjördæmið. Í kjördæminu öllu hafa farið af stað alls 4 átaksverkefni fyrir einstök svæði hvert á sínum tíma. Hlutverk þessara átaksverkefna hefur verið svipað og sú starfsemi sem atvinnuþróunarfélagið hefur veitt. Vegna þess hafa aðildarsveitarfélög Atvinnuþróunarfélagsins ákveðið samfara verkefnum að ekki sé sótt sérstaklega eftir átaksverkefnum á starfstíma þess.

Staða atvinnuþróunarmála á suðausturlandi hefur verið slæm á undanförunum árum og er þar fyrst og fremst um að ræða fjarlægð frá þjónustunni. Fámenni hjá félaginu hefur gert það að verkum að ekki hefur hægt að sinna þessu svæði sem skyldi. Samfara stækkun félagsins hefur verið ákveðið að í eina viku í hverjum mánuði sé ráðgjafi frá félaginu staddur á Hornafirði. Þetta er mikið framfaraskref fyrir svæðið vegna þess að þar hefur verið mikil þörf á þjónustu af þessu tagi.

Möguleikar þessa svæðis til að nýta sér þjónustu Atvinnuþróunarfélagsins felast að miklu leyti í því að á svæðinu sé fyrirfram mótuð stefna í atvinnumálum sem hægt er að leggja í hendur félagsins til framkvæmda. Þannig tvinnast saman verkefni Atvinnuþróunarfélagsins og byggðaaætlanir Byggðastofnunar (sjá kafla III.17).

12.2 Atvinnuþróunarsjóður Austurlands

Önnur stofnun sem hefur sinnt atvinnuþróunarstarfi á Austurlandi er Atvinnuþróunarsjóður Austurlands. Að honum standa 21 sveitarfélag á Austurlandi ásamt fyrirtækjum. Hlutverk hans hefur verið að kaupa hlutafé í nýjum fyrirtækjum sem veita atvinnu. Einnig lánar Atvinnuþróunarsjóðurinn til reksturs nýrra fyrirtækja, vöruþróunarverkefna starfandi fyrirtækja, markaðssetningar á nýjum vörum og öflunar á sérþekkingu sem nauðsynleg er vegna nýrrar starfsemi hjá fyrirtækjum. Einnig hefur sjóðurinn veitt styrki til sérstakra athugana, rannsókna og annarrar upplýsingaöflunar til könnunar fyrir nýja atvinnustarfsemi á Austurlandi, ásamt því að styrkja sérstök mál á sviði markaðs-, fræðslu-, og upplýsingamála.

Þjónustuskipulag

13. Núverandi horf

Þjónusta sveitarfélaga

Brunavarnir og eldvarnareftirlit

Brunavarnir fyrir Hornafjörð, Borgarhafnarhrepp og Bæjarhrepp eru sameiginlegar. Nokkur hópur manna hefur hlotið þjálfun í slökkvistörfum og er viðbúinn útkalli. Slökkviliðið á og rekur 4 slökkvi- og tækjabifreiðar, þar af eina mjög gamla sem ekki er notuð lengur og aðra nokkuð við aldur og hægfara. Hofshreppur sér um eigin brunavarnir og hefur nýlega eignast slökkvibíl. Eldvarnareftirliti fyrir alla sýsluna er sinnt frá Hornafirði. Brunavörnum og eldvarnareftirliti í Djúpavogshreppi er sinnt frá Djúpavogi.

Sjúkraflutningar

Ein fjórhjóladrifin sjúkrabifreið er í Austur-Skaftafellssýslu, staðsett á Höfn, í eigu Rauðakross deildar Austur-Skaftafellssýslu og rekin frá heilsugæslustöðinni á Höfn. Sjúkraflutningsmenn eru á bakvakt með boðtæki, tveir í senn. Sjúkraflutningar á Djúpavogi eru í höndum Rauðakrossins en til eru tveir sjúkrabílar. Til stendur á næstunni að selja þá báða og kaupa í staðinn nýjan bíl.

Safnamál

Söfn í Austur-Skaftafellssýslu eru rekin af Sýslunefnd. Þar er um að ræða héraðsbókasafn, byggðasafn, héraðsskjalasafn, listasafn og náttúrugripasafn. Á Djúpavogi eru rekin eftirtalin söfn: Bókasafn, þrjú minjasöfn (m.a. safn Eysteins Jónssonar í Löngubúð) og náttúrugripasafn. Safn Ríkharðs Jónssonar listmálara var opnað í júní árið 1997 á Djúpavogi.

Hafnir

Á svæðinu eru reknar tvær hafnir í tveimur sveitarfélögum, þ.e. á Hornafirði og á Djúpavogi. Á báðum stöðum hafa verið vandamál í innsiglingu en þó meiri á Hornafirði. Þar hafa reglulega verið framkvæmdir á sviði uppdælingar til að halda dýpt innsiglingarinnar nægilegri fyrir þau skip sem þarna fara um. Á Djúpavogi hefur helsta vandamál verið vegna skerja sem eru úti fyrir höfninni og takmarka skipaumferð.

Íþróttamál

Starfandi eru þrjú ungmennafélög í Hornafirði sem sinna fjölbreyttu íþróttastarfi. Í Hofshreppi og Borgarhafnarhreppi er starfrækt sitt hvort ungmennafélagið og á Djúpavogi er starfrækt eitt ungmennafélag.

Íþróttahús

Íþróttahús er á Höfn og annað minna í Nesjum en þau fullnægja ekki þörfum. Nýlega hefur verið byggt glæsilegt íþróttahús á Djúpavogi.

Sundlaugar

Sundlaugar eru á þremur stöðum á svæðinu þ.e. ein á Hornafirði, ein á Djúpavogi og ein einkarekin á Svínafelli í Örafum.

Félagsmiðstöðvar

Á Hornafirði er rekin félagsmiðstöðin Þrykkjan fyrir unglinga og er hún opin börnum og unglingum frá 12-16 ára. Nemendur Framhaldsskólans hafa þar einnig aðstöðu.

Félagsþjónusta

Framkvæmdastjóri heilbrigðis og félagsþjónustu veitir forstöðu félags- og heilbrigðismálum í sveitarfélaginu, sem auk þess er veitt öðrum sveitarfélögum í sýslunni. Varðandi málefni fatlaðra er starfrækt Svæðisskrifstofa um málefni fatlaðra á Höfn sem sinnir þeim málaflokki. Í lok ársins 1996 tók Hornafjörður við rekstri málefna fatlaðra með samningi sem gerður var við félagsmálaráðuneytið.

Á Hornafirði eru 63 félagslegar íbúðir auk þess sem fjárhagsaðstoð er veitt til þeirra sem hana þurfa.

Á Djúpavogi eru félagsmál á hendi félagsmálanefndar. Á Djúpavogi eru 19 félagslegar íbúðir. Dvalarheimilið Helgafell er á Djúpavogi en í því eru 9 herbergi fyrir samtals 12 vistmenn. Eldri borgarar fá heimilishjálp eftir ákvörðun félagsmálanefndar.

Fræðslu- og fjölskyldumál

Árið 1996 var stofnuð skólaskrifstofa fyrir suðausturland á Höfn, Fjölskyldu- og fræðsluskrifstofa suðausturlands. Gerður hefur verið samningur milli sveitarfélaganna 5 sem að henni standa. Skrifstofan hefur yfirstjórn á tveimur af viðameiri málaflokkum sveitarfélagsins, fræðslumálum og menningarmálum og telst það nýbreytni hjá sveitarfélögum í landinu.

Tónskólar

Tónskóli fyrir Austur-Skaftafellssýslu er rekinn á Hornafirði og annar á Djúpavogi.

Leikskólar

Starfræktir eru 3 leikskólar á Hornafirði. Leikskólinn Lönguhólar á Höfn með plássi fyrir rúmlega 100 börn í 4-8 tíma vistun, Leikskólinn Óli prik með plássi fyrir 24 börn í 4 tíma vistun. Auk þess er leikskólinn að Hólabrekku á Mýrum rekinn sem reynsluverkefni, með plássi fyrir 5-10 börn í 4 tíma. Á Djúpavogi er rekinn einn leikskóli fyrir 18 börn í 4 tíma vistun.

Grunnskólar

Hornafjarðarbær starfrækir 4 grunnskóla. Skipulag skólahlaldsins í sveitarfélaginu er eftirfarandi en það tekur að fullu gildi haustið 1997: Mýraskóli 1.-7. bekkur af Mýrum. Nesjaskóli 1.-3. bekkur úr Nesjum, Lóni og af Höfn. Hafnarskóli 4.-7. bekkur úr Nesjum, Lóni og af Höfn. Heppuskóli 8.-10. bekkur úr allri Austur-Skaftafellssýslu. Hofshreppur rekur skóla fyrir 1.-7. bekk í Hofgarði. Borgarhafnarhreppur rekur grunnskóla fyrir 1.-7. bekk á Hrollaugstöðum. Á Djúpavogi er rekinn einn grunnskóli fyrir alla bekki. Skólasel frá grunnskólanum er starfrækt í Álftafirði.

Heilbrigðis- og öldrunarmál

Hornafjarðarbær rekur alla þjónustu tengda heilbrigðis- og öldrunarmálum í Austur-Skaftafellssýslu samkvæmt samningi við heilbrigðisráðuneytið og samþykkis hinna þriggja sveitarfélaganna í sýslunni. Heilsugæslustöðin á Höfn er svokölluð H2 stöð, þ.e. mönnum tveimur heilsugæslulæknum. Annað starfsfólk svo sem ljósmæður, hjúkrunarfræðingar, sjúkrapjálfarar, sjúkraliðar og lækningar sinna öllum almennum störfum á heilsugæslustöð, heimahjúkrun o.fl. Hornafjarðarbær er einn fjögurra heilsugæslu-landinu og því fer fram talsvert forvarnarstarf á heilsugæslustöðinni m.a. með kynningu og fræðslu sem miðlað er til bæjarbúa.

Samningurinn við heilbrigðisráðuneytið er til fjögurra ára frá 1996-1999. Hann felur í sér greiðslur fyrir 32 hjúkrunarrými, 10 þjónusturými, jafnvirði 4 dagvistarrýmigjalda, rekstur heilsugæslustöðvar og 15 fæðingar. Auk þess er gert ráð fyrir að Hornafjarðarbær fái sérstakt framlag vegna reksturs á heilbrigðisþakkanum. Innan samningsins er einnig gert ráð fyrir tilraun til að nýta allt að 3 hjúkrunarrúm sem sjúkrarúm.

Ávinningur að mati heimamanna er í fyrsta lagi sá að ábyrgðin er á hendi þeirra í stað fjarstaddra aðila og í öðru lagi að hægt er að samnýta vinnuafli á milli eininga s.s. á milli heilsugæslu og hjúkrunarheimilis, sem ekki var hægt áður.

Varðandi þjónustu við aldraða er unnið eftir samningi við heilbrigðisráðuneytið. Starfrækt er dvalarheimili með um 12 heimilismönnum og hjúkrunarheimili með um 20 heimilismönnum. Einnig er í bígerð að bjóða upp á heimsendingu máltíða og sölu matar í matsal Skjólgarðs, dagvistun, föndur o.fl. auk öflugrar heimahjúkrunar og heimaþjónustu. Félagsstarf aldraðra er kröftugt og líflegt og er stjórnað af Félagi aldraðra á Höfn en stutt af sveitarfélaginu. Félagsstarfið fer fram í nýrri félagsmiðstöð sem bæjarfélagið lét reisa. Í eigu sveitarfélagsins eru 10 leiguíbúðir fyrir aldraða en auk þess hafði Hornafjarðarbær frumkvæði að byggingu fjölbýlishúss með sjálfseignaríbúðum aldraðra.

Á Djúpavogi er heilsugæslustöð (H1) sem er í umdæmi með Breiðdalsvík en lækni hefur aðsetur á Djúpavogi.

Starfsemi Skjólgarðs

Við heilsugæslu í Skjólgarði eru samtals 7 stöðugildi en þar af eru tvær stöður lækna og ein og hálf staða hjúkrunarfræðinga. Auk þess eru 1,4 stöðugildi ljósmæðra. Á árinu 1995 voru 15.227 komur á heilsugæslustöðina en ári síðar voru þær færri eða 13.822. Á heilsugæslunni er boðið upp á þjónustu augnlæknis 4 sinnum á ári, háls- nef- og eyrnalæknis 2 sinnum á ári, sálfræðings 2 sinnum á ári, tannréttingasérfræðings 2 sinnum á ári og krabbameinsskoðun tvisvar sinum á ári. Sjúkraflutningar voru 98 bæði árið 1995 og 1996 en sjúkraflug voru 37 árið 1996.

Í hjúkrunarrými var fjöldi legudaga 11.385 árið 1994, 11.271 árið 1995 og 9.212 árið 1996. Við hjúkrunardeild og dvalarheimili eru stöður lækna 1,3 en stöður hjúkrunarfræðinga eru 4,75. Önnur stöðugildi eru 30,45. Hjúkrunardeildin hefur til ráðstöfunar 28 sjúkrarúm en skammtíma innlagnir voru árið 1996 27 eða 446 dagar.

Sorphirða

Hornafjörður hefur fengið starfsleyfi fyrir sorpurðun í Lóni en þar er heimilissorp Hornfirðinga urðað. Í Örafum er sorpbrennslustöð sem nýtt er til upphitunar á sundlaug. Á Djúpavogi hefur ekki verið fundin varanleg lausn á sorpmálum.

Tækni- og umhverfismál

Bæjarverkfræðingur Hornafjarðar hefur yfirumsjón með verklegum framkvæmdum á vegum bæjarins. Hann sér um áætlanagerð vegna framkvæmda og útboð og samninga við verktaka um hin ýmsu verkefni eins og nýbyggingu gatna, lagna, gangstíga, opinna svæða og hafnarinnar. Undir bæjarverkfræðing heyrir garðyrkjustjóri en verkefni hans eru m.a. dagleg stjórn umhverfismála í nánú samráði við yfirstjórn sveitarfélagsins, framkvæmdir og rekstur á opnum svæðum, leiksvæðum og stofnanalóðum sveitarfélagsins, rekstur vinnuskóla og skólagarða og önnur verkefni sem bæjarverkfræðingur eða bæjarráð ákveða. Önnur sveitarfélög í sýslunni sækja þjónustu af þessu tagi til Hornafjarðar. Á Djúpavogi er tækniþjónusta keypt af verkfræðistofum.

Þjónusta ríkisins

Hafrannsóknarstofnun

Hafrannsóknarstofnun hefur útibú á Hornafirði sem þjónar öllu Austurlandi. Við útibúið starfar einn maður og sinnir hann rannsóknum er tengjast Austfjarðamiðum.

Sýslumaður

Hjá sýslumanni starfa 7 starfsmenn er þar af 3 í hálfu starfi. Lögregla heyrir undir sýslumann. Hjá lögreglunni eru þrír starfsmenn. Á Djúpavogi er lögreglumaður í hlutastarfi og umboðsmaður fyrir sýslumann í hlutastarfi.

Framhaldsskóli

Framhaldsskólinn í Austur-Skaftafellssýslu var stofnaður árið 1987 af sveitarfélögum í Austur-Skaftafellssýslu og ríki. Helstu markmið skólans eru að veita íbúum á svæðinu frá Skeiðarársandi til Berufjarðar tækifæri til fjölbreyttrar og góðrar menntunar nærri heimabyggð. Skólinn leggur höfuðáherslu á þrennt en það er almennt bóknám til stúdentsprófs, starfsréttindanám svo sem vélstjórnar- og skipstjórnarnám og símenntun með námskeiðum fyrir starfsstéttir og allan almenning. Fjöldi nemenda við skólann hefur verið um 100 á síðustu árum.

Rarik

Hjá Rarik á Hornafirði er 8 starfsmenn. Útibúið sér um viðhald og að hluta til um framkvæmdir á línunum veitnanna en vinnuflokkur er starfandi við útibúið. Á starfssvæði útibúsins, sem er Austur-Skaftafellssýsla, er ein virkjun, þ.e. Smyrlabjargárvirkjun en hún er 1,4 MW að stærð. Rarik á og rekur kyndistöð/fjarvarmaveitu á Hornafirði. Útibúið sér einnig um byggðalínustöð Landsvirkjunar og Rarik á Hólum í Nesjum.

Um áramótin 1996-1997 minnkaði starfssvæði Rarik á Hornafirði en áður náði það einnig yfir Djúpavogshrepp. Einn starfsmaður er á Djúpavogi hjá Rarik.

Póstur og sími hf.

Póstur og Sími hf. rekur pósthjónustur á Hornafirði, Djúpavogi og á Fagurhólsmýri. Hjá Pósti og síma hf. starfa 3 hjá loftskeytastöð en umræður hafa verið um að leggja hana niður. Auk þess eru 3 tæknimenn starfandi auk 9 manns á pósthúsi að bréfberum meðtöldum. Hjá útibúinu á Djúpavogi eru 5 manns starfandi og í Fagurhólsmýri er opið hálfan daginn og einn starfsmaður.

Vegagerðin

Aðalaðsetur Vegagerðarinnar fyrir Austurlandskjördæmi eru á Reyðarfirði en á Hornafirði er þjónustustöð. Þaðan er viðhaldi og þjónusta á vegamannvirkjum í Austur-Skaftafellssýslu sinnt. Fjöldi starfsmanna hjá útibúinu er 4 en 5 yfir sumartímann.

14. Tillögur að þjónustuskipulagi³

14.1 Þjónusta sveitarfélaga






Á suðausturlandi er þjónusta af hálfu sveitarfélaga mun meiri en gerist og gengur á öðrum stöðum á landsbyggðinni. Þar kemur helst til sú sókn Hornafjarðarbæjar í að yfirtaka verkefni frá ríkinu.

³Kaflinn sem hér fer á eftir er skrifaður áður en kosið var um sameiningu sveitarfélaga í Austur-Skaftafellssýslu. Þrátt fyrir það hefur verið ákveðið að halda honum að mestu óbreyttum.

Samvinna sveitarfélaga á suðausturlandi er veruleg á milli þeirra sem eru innan Austur-Skaftafellssýslu en minni á milli hennar og Djúpavogshrepps. Áhugi hefur komið fram hjá Djúpavogshreppi og Austur-Skaftafellssýslu á aukinni samvinnu. Í tengslum við vinnu að byggðaaætlun fyrir svæðið kom fram vilji heimamanna til þess að fulltrúi Byggðastofnunar skoðaði hver grundvöllur væri fyrir frekari samvinnu.

Mynd 15 Núverandi samvinna sveitarfélaga á suðausturlandi

	Hofs- hreppur	Borgar- hafnarhr.	Horna- fjörður	Bæjar- hreppur	Djúpi- vogur	Breið- dalsvík	Múla- sýslur
Byggingafultr. og verkfrþj.							
Brunavarnir							
Heilbrigðiseftirlit							
Tónskóli							
Fjölsk.- og fræðsluskrifst.							
Heilbrigðis- og öldrunarm.					Sameiginl. heilsugæsluumdæmi		
Almannavarnir							
Framhaldsskóli (stofnkostn.)					Verkmenntaskóli Austurlands		
Safnamál					Safnastofnun Austurlands		
Samgöngu og ferðamál							
Útgáfa Skaftfellings							

	Samvinna sem rekin er af Hornafjarðarbæ
	Samvinna sem rekin er af Sýslunefnd A-Skaft.
	Samvinna Djúpavogs vð aðra
	Utan áætlunarsvæðis
	Engin samvinna

1. Sameining sveitarfélaga í Austur-Skaftafellssýslu

Samstarf sveitarfélaga í Austur-Skaftafellssýslu er á margan hátt mjög sérstakt. Eitt sveitarfélag þ.e. Hornafjörður sér að mestu um framkvæmd verkefna en önnur sveitarfélög sækja þjónustuna þangað og greiða til Hornafjarðar miðað við notkun hennar. Hofshreppur og Borgarhafnarhreppur hafa m.a. rekstur grunnskóla á sínum snærum en þó eru launaútreikningar gerðir hjá Hornafjarðarbæ. Nokkur verkefni eru á hendi sýslunefndar Austur-Skaftafellssýslu en það er héraðsnefnd sýslunnar. Framkvæmdastjóri sýslunefndarinnar er bæjarstjórinn á Hornafirði. Stærstu málaflokkarnir eru hins vegar hjá Hornafjarðarbæ.

Ljóst er að ekki er hægt að auka samstarf frekar í stjórnarsýslu sveitarfélaga í sýslunni. Þess vegna er mikilvægt að sveitarfélögin skoði möguleikann á sameiningu sveitarfélaganna. Mikilsvert starf á sviði verkefnaflutninga og stjórnarsýslu er verið að vinna í Hornafjarðarbæ. Eðlilegt væri að hin sveitarfélögin tækju þátt í því með því að ganga til sameiningar.

Eðlilegt má telja að nú um þessar mundir sé rétti tímunkturinn til að ganga til viðræðna um sameiningu Austur-Skaftafellssýslu í eitt sveitarfélag. Ljóst er að fámennari sveitarfélögin munu líklega ekki taka verkefni til sín aftur. Sameiningin ætti því engu að breyta í daglegum störfum vegna þess að Hornafjörður sinnir flestum þeirra. Aðgerðir undanfarinna ára hafa falið í sér „dulbúna“ sameiningu, þ.e. að búið er að gera þjónustusamninga um flesta þætti.

Sameining þeirra sveitarfélaga sem nýlega eru sameinuð á þessu svæði þ.e. Hornafjörður og Djúpavogshreppur hefur gengið með ágætum. Sveitarfélögin eru bæði vel stæð fjárhagslega og lítið hefur borið á óánægju íbúa.

Víða hafa verið þreifingar í sameiningarmálum á landinu og á flestum stöðum þar sem gengið hefur verið til kosninga, hefur sameining verið samþykkt. Hvergi virðist vera svipuð staða og á þessu svæði gagnvart samvinnuverkefnum. Á flestum stöðunum þarf að gera líkön af því hvernig sameiningin fer, þ.e. fjárhagslegur ávinningur/tap sameiningar. Í þessu tilfalli er ekki þörf á neinum útreikningum hvað þetta varðar. Verkefni eru flest á einum stað og því ættu útreikningar að vera auðveldir.

Sveitarfélögin í Austur-Skaftafellssýslu hófu að hittast í byrjun árs 1997 vegna sameiningar þeirra. Formlegar viðræður á milli sveitarfélaga hófust um mitt ár í Austur-Skaftafellssýslu um sameiningu og gengið var til kosninga í nóvember 1997. Eins og áður er greint frá var sameiningin samþykkt.

2. Aukin samvinna á milli nýs sveitarfélags og Djúpavogs sem leiði til sameiningar þeirra á seinni stigum.

Vilji er hjá stjórnendum Djúpavogshrepps og hjá Austur-Skaftafellingum til að auka samstarf við Hornafjörð í mörgum málaflokkum. Þeir málaflokkar sem komið hafa upp á fundum tengiliða eru eftirfarandi:

- Tæknimál (byggingarfulltrúi, verkfræðipjónusta)
- Skólamál (samstarf um Framhaldsskólann í Austur-Skaft.)
- Heilbrigðis- og öldrunarmál
- Eldvarnareftirlit
- Sorpmál
- Ferðamál (markaðssetning svæðisins)
- Hafnir
- Menningarmál (söfn o.fl.)

Tengiliðir eru sammála um að með því að koma á samstarfsverkefnum þá sé eðlilegt að verkefni séu rekin af einum aðila en aðrir nýti þjónustuna og greiði fyrir eftir notkun eða einhverjum öðrum umsömdum leiðum. Það er því mikilvægt að ákveðið sé fyrirfram hvaða verkefni skuli vera á hendi nýs sveitarfélags í Austur-Skaftafellssýslu og síðan hvaða verkefni skulu vera hjá Djúpavogshreppi.

Hér er gerð eftirfarandi tillaga að samstarfi á milli nýs sveitarfélags og Djúpavogshrepps.

Tæknimál

Málaflokkurinn verður hjá sameinuðu sveitarfélagi í Austur-Skaftafellssýslu. Djúpavogshreppur fær þá þjónustu sem hann þarf á að halda hvað þessi mál varðar eftir samkomulagi sem um hana verður gert. Samkomulagið felur í sér að tryggt sé að tæknimaður komi til Djúpavogs um það bil einu sinni í mánuði til að sinna verkefnum þar.

Skólamál

Skólamál eru eini vettvangurinn þar sem samvinna er fyrir á milli svæðanna. Í samræmi við ákvörðun um aukið samstarf Djúpavogshrepps við Austur-Skaftafellssýslu er rétt að Djúpavogshreppur meti kosti þess að halda áfram að vera í samstarfi um Verkmenntaskóla Austurlands í Neskaupstað eða hvort gengið verði til samstarfs um Framhaldsskólann í Austur-Skaftafellssýslu.

Heilbrigðis- og öldrunarmál

Hornafjörður hefur tekið við málaflokknum frá ríkinu sem reynslusveitarfélag. Samningurinn er til ársins 1999 en í samræmi við áform um sameiningu sýslunnar og samvinnu við Djúpavogshrepp er þörf á endurskoðun samningsins haustið 1997. Einhverjar breytingar þarf væntanlega að gera á honum sem snúa að samstarfinu við Djúpavogshrepp.

Eldvarnareftirlit

Í dag sinnir Hornafjarðarbær allri Austur-Skaftafellssýslu um eldvarnareftirlit. Á Hornafirði er starfandi eldvarnarfulltrúi og rétt er að með auknu samstarfi við Djúpavogshrepp, sé gengið til samninga um að eldvarnarfulltrúinn sinni öllu svæðinu. Einnig getur verið gott að komið verði á samstarfi um að æfingar slökkviliða á svæðinu séu saman.

Sorpmál

Í dag er sorpmálum þannig háttað að Hornafjarðarbær hefur viðurkennt urðunarsvæði í Lóni. Sorpbrennsla er í Örafum og fyrirhugað er að gera breytingar á sorpmálum á Djúpavogi. Þar stendur jafnvel til að koma fyrir sorpbrennslu. Rétt er að koma á sorpsamlagi fyrir svæðið sem yrði þó ekki samlag að því leyti að það yrði rekið af Djúpavogshreppi og hið nýja sveitarfélag keypti þjónustu þaðan. Hér er um að ræða eina verkefnið sem Djúpavogshreppur stýrði í þessari samvinnu. Vel getur farið á með samnýtingu brennslu og urðunar, þ.e. sumt má brenna en annað er hentugra að urða. Með sorpbrennslu gefst kostur á að nýta orku sem af henni kemur, til upphitunar.

Ferðamál

Í dag sinnir ferðamálaafélag Austur-Skaftafellssýslu að mestu leyti markaðssetningu á suðausturlandi sem ferðamöguleika. Ástæða er til að ætla að Djúpavogsmönnum gæfist kostur á að ganga til liðs við það félag og taka þátt í markaðssetningarstarfi. Auk þess hefur verið starfandi Samgöngu- og ferðamálanefnd Austur-Skaftafellssýslu og hefur hún verið

rekin á grunni sýslunefndar. Með auknu samstarfi nýs sveitarfélags og Djúpavogshrepps er rétt að bjóða Djúpavogshreppi að hafa fulltrúa í þessari nefnd.

Menningarmál

Menningarmál í Austur-Skaftafellssýslu eru á hendi Sýslunefndar. Undir þau heyra safnamál en þar er um stóran þátt að ræða. Að undanfögnu hefur verið unnið af krafti að uppbyggingu á safnamálum á Djúpavogi. Þar er um að ræða lagfæringu á Löngubúð sem er sögufrægt hús. Þar eiga að vera tvö söfn þ.e. annars vegar safn Eysteins Jónssonar sem nýlega var opnað og hins vegar safn Ríkarðs Jónssonar listmálara sem opnað verður árið 1997. Einnig er uppbygging safns í gangi við Teigarhorn. Með aukinni samvinnu Djúpavogs við nýtt sveitarfélag ætti að sameina safnamál svæðisins sem og fornleifaskráningu. Það þarf líklega að fylgja því aukið mannhald, þ.e. á Djúpavogi en með stækkuðu safnsvæði ætti að vera hægt að leita til Þjóðminjasafns um aukið fé til reksturs safna. Koma þarf á einni stjórn yfir þessum málaflokki sem hefur starfssvæðið suðausturland.

Í tengslum við aukna samvinnu á meðal sveitarfélaga í Austur-Skaftafellssýslu er hér gert ráð fyrir að stefnt sé að því markmiði í tveimur þrepum. Þrepin eru eftirfarandi:

1. Sameining sveitarfélaga í Austur-Skaftafellssýslu

Sveitarfélögin í Austur-Skaftafellssýslu gangi til sameiningar en kosningar verða væntanlega haustið 1997.

2. Aukin samvinna á milli nýs sveitarfélags og Djúpavogs sem leiði hugsanlega til sameiningar þeirra á seinni stígum.

Þegar gengið hefur verið frá sameiningu sveitarfélaga í Austur-Skaftafellssýslu er rétt að setja af stað viðtækt samstarf á milli nýs sveitarfélags og Djúpavogs. Verkefnumum verði gefin 2-3 ár tilreynslu en að þeim tíma liðnum verði grundvöllur sameiningar skoðaður.

14.2 Þjónusta ríkisins

Í tengslum við gerð þessarar áætlunar voru ráðuneytum send bréf þann 3. desember 1996.

Samgöngumál

Vegir:

- 1) *Hver er afstaða ráðuneytisins til nýrrar brúar yfir Hornafjarðarfljót og breytts vegarstæðis, sem stýttir vegalengdina til vesturs frá Hornafirði. Ef ráðuneytið er jákvætt í garð framkvæmdarinnar, má þá búast við að framkvæmdir hefjist innan áætlunartímabilsins?*

Svar ráðuneytis

Ný veglína um Hornafjörð ásamt brú á Hornafjarðarfljót er í skoðun í tengslum við aðalskipulagsvinnu fyrir Hornafjörð. Miðað við að farið yrði um sunnanverða Skógey stýttist hringvegurinn um 10 km. Tímasetning framkvæmda ræðst væntan-

lega að verulegu leyti af endingu núverandi brúar sem byggð var 1961 og er í þokkalegu ástandi með viðunandi burðarþol.

Mat Byggðastofnunar

Ljóst er að um verulega styttingu vegalengda er hér um að ræða. Sú stytting kemur helst til góða fyrir íbúa sýslunnar sem og aðra Austfirðinga sem leggja leið sína þarna um. Núverandi brú yfir Hornafjarðarfljót er í fyrsta lagi einbreið og í öðru lagi mjög óslétt. Hvað fyrra atriðið varðar telst hún brátt ónothæf en stefnt er að því að fækka einbreiðum brúm á fjölförnum vegum á næstu árum. Mat Byggðastofnunar er að framkvæmd þessa verkefnis megi dragast á kostnað annarra verkefna sem telja má brýnni.

- 2) *Hver er afstaða ráðuneytisins til nýrrar brúar yfir Jökulsá í Lóni og breytts vegarstæðis, sem styttir vegalengdina á milli Djúpavogs og Hornafjarðar. Ef ráðuneytið er jákvætt í garð framkvæmdarinnar, má þá búast við að framkvæmdir hefjist innan áætlunartímabilsins?*

Svar ráðuneytis

Brúin yfir Jökulsá í Lóni er ekki með nægjanlegt burðarþol og þarf að endurnýja hana fljótlega. Horft er til þess að vera með nýja veglínu töluvert utar en nú er, annað hvort vestan við Hraunkot og yrði þá farið af núverandi vegi hjá Reyðará og komið á hann aftur hjá Volaseli eða Hvalnesi og farið þaðan út á rífið við Lónsfjörð. Stytting verður 6-9 km.

Mat Byggðastofnunar

Varðandi nýja brú yfir Jökulsá í Lóni þá er ljóst að sú framkvæmd er brýnni en sambærileg brú yfir Hornafjarðarfljót. Brúin er eldri og þolir illa þá flutninga sem um hana fara. Um leið og ný brú verður gerð þá verður vegarstæðinu einnig breytt sem hefur í för með sér nokkra styttingu. Því er það mat Byggðastofnunar að ný brú og breytt vegastæði við Jökulsá í Lóni sé ein af þeim aðgerðum sem mest er aðkallandi á suðausturlandi á áætlunartímabilinu.

- 3) *Hefur ráðuneytið, í samráði við Vegagerð, hugmyndir um varnir eða undirbúið varnir við brúna við Jökulsárlón sem tryggja að vegasamband rofni þar ekki?*

Svar ráðuneytis

Við Jökulsá á Breiðamerkursandi hefur sjór verið að brjóta ströndina undanfarin ár. Vonast er til þess að ströndin sé á þessum stað að leita jafnvægis, þar sem hún breytist ekki bæði nokkru austan og vestan við ósinn, og að brotið muni stöðvast áður en brúnni verður náð. Gerist það ekki er mögulegt að færa brúna innar í landið nær lóninu um allt að 400 m. sem ætti að tryggja um langa framtíð að vegasamband rofni ekki.

Mat Byggðastofnunar

Jarðfræðingar hafa um langan tíma haldið því fram að við Jökulsárlón sé eitt stærsta vandamál í samgöngum á landinu. Það sem á sér stað þar er ágangur sjávar og sífellt styttist vegalengdin frá sjávarmáli til vegarstæðis og brúar. Það er mat Byggðastofnunar að mikilvægt sé að þetta vandamál

verði skoðað hið fyrsta og reynt að finna á því lausnir. Mikilvægt er að grípa strax í taumana og reyna að finna leiðir til að vegarsamband rofni ekki.

- 4) *Framkvæmdir við þjóðveg í þéttbýli á Höfn hafa á undanförnum árum verið dragbítur á aðrar vegaf framkvæmdir sveitarfélagsins. Má búast við því að fé verði varið til að halda honum eðlilega við innan áætlunartímabilsins.*

Svar ráðuneytis

Til viðhalds þjóðvega í þéttbýli er og hefur ávallt verið tryggt fjármagn á vegáætlun. Vinna þarf hins vegar að því að gera þjóðvegi í þéttbýli betur úr garði með bættri afvötnun og gerð kantsteina. Samkvæmt vegalögum frá maí 1994 greiðist slíkt af nýbyggingafé og er tekin afstaða til þess við gerð vegáætlunar hverju sinni.

Mat Byggðastofnunar

Það er mat Byggðastofnunar að rétt væri að Hornafjörður gangi frá framkvæmdum vegarins ef sú framkvæmd er dragbítur á aðrar framkvæmdir, með samþykki Vegagerðarinnar og innheimti reikninginn hjá ríkinu að framkvæmdum loknum, eða þegar um semst við ríkið um greiðslur.

- 5) *Á undanförunum árum hefur sá möguleiki verið ofarlega í hugum íbúa Djúpavogshrepps að leggja veg yfir Öxi til styttingar á leiðinni til Egilsstaða. Í meðfylgjandi... (fylgiskjal 1). Lagning þessa vegar gæti haft áhrif á skipulag opinberrar þjónustu. Því bað Byggðastofnun önnur ráðuneyti að veita upplýsingar um hvort þessi vegarlagning geti haft áhrif á áform þeirra. Þrátt fyrir það að niðurstaða þeirrar fyrirspurnar kunní að hafa áhrif á mat samgönguráðuneytisins væri æskilegt að fá viðbrögð ráðuneytisins nú.*

Svar ráðuneytis

Vegalengd um Öxi er 20 km og vegstæði dýrt. Mesta hæð fjallvegarins er um 530 m og á um 12 km kafla er vegurinn í meira en 300 m hæð. Kostnaður við uppbyggðan veg með bundnu slitlagi er áætlaður 400 mkr. (verðlag 1997). Vegagerð um Öxi kemur vart til álita á næstu árum meðan jafn mikið er ógert af hringveginum og raun ber vitni. Rætt hefur verið um hvort gera megi veginn betur færan smábílum að sumarlagi með því að bæta yfirborð hans með ofaníbúðarefni og loka lækjum. Það mun koma til umræðu við gerð vegáætlunar.

Mat Byggðastofnunar

Vegur yfir Öxi er mál sem fremur snertir íbúa alls Austurlandskjördæmis en þessa svæðis eingöngu. Þegar liggur fyrir frá flestum þeirra ráðuneyta sem fengu um það spurningu að vegarlagning yfir Öxi hafi ekki áhrif á þá skoðun þeirra að fremur eigi að byggja upp þjónustu frá hinu opinbera á Hornafirði, heldur en að leggja eigi veg til að stytta leið Hornfirðinga og Djúpavogsmanna til að sækja hana annarsstaðar. Þess vegna má segja að krafan um þennan veg væri fremur frá öðrum svæðum Austurlands. Það liggur hins vegar fyrir að mikill áhugi er hjá Djúpavogsmönnum og krafan um þennan veg hefur líklega alltaf kviknað fyrst þar. Það er að mörgu leyti

skiljanlegt sjónarmið þeirra sem þar búa vegna þeirrar fjarlægðar sem er til mikilvægrar þjónustu þaðan.

Það er mat Byggðastofnunar að vegur yfir Öxi feli í sér mikilvæga styttingu leiða fyrir íbúa Austurlands. Auk þess skapar leiðin möguleika á skemmtilegum hringleiðum um Austfirði sem mikilvægt er fyrir m.a. ferðaþjónustu. Hins vegar er það mat Byggðastofnunar að fremur verði að leggja áherslu á að koma öðrum samgönguleiðum í betra horf áður en lagt verði í að gera veg yfir Öxi.

6) *Óskað hefur verið eftir við ráðuneytið að það leggi til fjármagn í uppsetningu á götulýsingu... á milli Hafnar og Nesjahverfis. Má búast við því að fé verði varið í þetta verkefni innan áætlunartímabilsins?*

Svar ráðuneytis

Ólíklegt verður að telja að ráðist verði á næstu árum í lýsingu milli Hafnar og Nesjahverfis vegna mikils kostnaðar.

Mat Byggðastofnunar

Það er mat Byggðastofnunar að verkefni sem þetta ætti að öllu jöfnu að vera eitt af þeim forgangsmálum sem skipta máli. Það er mjög mikilvægt fyrir þróun og samgang þeirra þéttbýliskjarna sem þarna um ræðir að hafa upplýstan veg. Það eru hins vegar margar mikilvægari framkvæmdir á sviði hafna, flugvalla og vega sem ríkari áherslu ætti að leggja á. Það ætti hins vegar að koma fljótlega á eftir brýnustu verkefnum að tengja saman þessi þéttbýlissvæði með upplýstum vegi.

7) *Sú hugmynd hefur komið upp á Hornafirði að sveitarfélagið taki að sér viðhaldsþjónustu á vegum á starfssvæði þess. Hver er afstaða ráðuneytisins til þessara hugmynda?*

Svar ráðuneytis

Undanfarið hafa komið fram hugmyndir hjá ýmsum sveitarfélögum að þau annist rekstur, þjónustu og viðhald þjóðvega. Meðfylgjandi fylgir minnisblað Vegagerðarinnar um afstöðu til þessa máls og er það í samræmi við afstöðu ráðuneytisins.

Úr bréfi Vegagerðarinnar

„ Það er skoðun Vegagerðarinnar, að veghald þjóðvegakerfisins almennt sé best komið hjá einum aðila. Ekki sýnist vænlegt að færa það frá einum opinberum aðila til margra annarra opinberra aðila. Slíkt kerfi yrði bæði flóknara og þyngra í vöfum, yki líklega kostnað og byði heim ósamræmi í rekstri og þjónustu, sem bitnar að lokum á umferðinni.”

Mat Byggðastofnunar

Á undanförunum árum hefur Hornafjarðarbær verið að taka til sín verkefni frá ríki í stórum stíl. Sú áhersla sem sveitarfélagið leggur á að færa verkefni frá ríki til sín er að vald flytjist til heimamanna og að í sveitarfélaginu starfi fólk að því sem áður hefur verið sinnt hjá ríkisvaldi í Reykjavík. Það er því mat Byggðastofnunar að eðlilegt sé að þau verkefni,

sem hægt er að flytja til heimaaðila og betur er hægt að sinna þaðan en frá hendi ríkisins, eigi að flytja til heimaaðila og það gildir um þetta verkefni einnig.

Samkvæmt 5. gr. vegalaga frá 1995 er Vegagerðin veghaldari þjóðvega en henni er hins vegar heimilt að fela einstaklingi, fyrirtæki, sveitarstjórn, stofnun eða samtökum þessara aðila veghald einstakra vegakafla. Hingað til hefur veghald innan þéttbýlismarka verið á hendi sveitarfélaga. Með stækkun sveitarfélaga er eðlilegt að þau fái yfirráð yfir þeim vegum sem innan sveitarfélaganna eru.

Hafnir:

- 8) *Hver er afstaða ráðuneytisins til þess að koma upp nýju hafnasvæði sunnan við Ósland á Höfn? Svæðið nýttist sem flutningahafnasvæði og tryggði betri umferð um höfnina.*

Svar ráðuneytis

Nýtt hafnarsvæði sunnar Óslands er ekki inn á drögum að hafnaáætlun 1997-2000, en frumkönnun á hafnarsvæðinu liggur fyrir. Þessar framkvæmdir hafa þó einkum verði ræddar í sambandi við stækkun flutningahafnar, gámaöll, iðnað og stórflutninga tengda efnisnámi við Hornafjörð. Núverandi höfn setur takmörk varðandi stærð skipa bæði hvað varðar lengd og djúpristu. Snúningsvæði er takmarkað við 100-110 m lengd og djúprista flutningaskipa má mest vera um 6 m. 6 m djúprista eru einnig þau mörk sem innsiglingin setur í dag. Það er því ljóst að ef tryggja á umferð stærri skipa um höfnina þarf að fylgja dýpkun á innsiglingu.

Mat Byggðastofnunar

Það er mat Byggðastofnunar að þegar til lengri tíma er litið þurfi að liggja ljóst fyrir hvort hagkvæmt er að stækka höfnina þannig að hún geti sinnt umfangsmeiri flutningum en um hana geta farið nú. Hvort í slíkar framkvæmdir yrði ráðist fer síðan eftir því hvort þróun atvinnulífs krefst slíkra framkvæmda.

- 9) *Hver er afstaða ráðuneytisins til þess að auka dýpi utan við Hornafjarðarós sem tryggði betur umferð djúpristra skipa?*

Svar ráðuneytis

Frumathuganir á dýpkun innsiglingarrennu hafa verið gerðar. Til að fylgjast með árstíðarbundnum sveiflum og finna dýpstu siglingarleiðina hefur dýpi á grynslunum utan við Ósinn verið mælt tvisvar á ári. Í tengslum við líkantilraunir var framkvæmd athugun á efnisburði. Sú athugun leiddi í ljós að erfitt yrði að viðhalda dýpi í um 1.100 m langri rennu sem grafin yrði frá Hornafjarðarós út á grynslin. Áður en ráðist yrði í frekari framkvæmdir er þörf á frekari rannsóknnum og tilraunadýpkun á takmörkuðu svæði þar sem fylgst yrði með efnisburði.

- 10) *Á Djúpavogi er eitt helsta vandamál við innsiglingu þangað tveir boðar sem standa sitt hvoru megin við innsiglinguna. Er við því að búast að ráðuneytið veiti fjármagni til þess að breikka innsiglinguna innan áætlunartímabilsins?*

Svar ráðuneytis

Dýpkun innsiglingar að Djúpavogshöfn hefur verið sett á drög að hafnaáætlun 1997-2000. Frumáætlun gerir ráð fyrir að verja í þetta 32 mkr.

Mat Byggðastofnunar

Það er mat Byggðastofnunar að mikilvægi Djúpavogshafnar sé mikið fyrir suðausturland. Þess vegna er eðlilegt að fljótlega verði gengið frá helstu vandamálum við innsiglingu í Djúpavogshöfn.

Flugvellir:

11) *Vegna aukins ferðamannastraums til suðausturlands telja heimamenn þörf á framkvæmdum við flugvöllinn á Hornafirði. Þá er átt við lengingu flugbrautar, bætt aðflugsskilyrði og ný þverbraut. Hver er afstaða ráðuneytisins til þessara hugmynda?*

Svar ráðuneytis

Á þessu ári er verið að ljúka framkvæmdum við lengingu flugbrautar á Hornafirði með lagningu slitlags. Hvað varðar bætt aðflugsskilyrði þá er því til að svara að verið er að vinna að nýju blindaðflugi úr norðri og mun það bæta skilyrðin verulega. Þessar framkvæmdir munu báðar fjölga flugdögum verulega á Hornafjörð. Þverbraut er dýr framkvæmd og ekki eru uppi áform um slíka framkvæmd.

Mat Byggðastofnunar

Á Hornafirði hafa flugsamgöngur aukist verulega á undanförunum árum. Ferðaþjónustan er vaxandi grundvöllur fyrir atvinnu fólks á þessu svæði og hún hefur vaxið verulega á undanförunum árum. Einn mikilvægasti hlekkur fyrir ferðaþjónustu á suðausturlandi er flugvölurinn á Hornafirði. Það er mat Byggðastofnunar að sá framkvæmdahraði sem ráðuneytið lýsir sé eðlilegur.

12) *Á Djúpavogi er um 900 m. flugbraut. Heimamenn hafa lýst áhuga á að koma fyrir brautarlýsingu á hana. Má búast við því að það verði framkvæmt innan áætlunartímabilsins?*

Svar ráðuneytis

Vegna lítillar umferðar og brýnni verkefna vegna lýsingar annarsstaðar má ekki búast við því að ráðist verði í lýsingu á Djúpavogi innan áætlunartímabilsins.

Mat Byggðastofnunar

Í samræmi við mat Byggðastofnunar um framkvæmdir við flugvöllinn á Hornafirði er það ljóst að draga eigi úr framkvæmdum við smærri flugvelli en þess í stað sé því varið í flugvelli sem þjóna stærri svæðum í áætlunarflugi.

Menntamál

1) *Að mati heimamanna tefla fyrirhugaðar aðgerðir ráðuneytisins í málum Framhaldsskólans í Austur-Skaftafellssýslu framtíð skólans í tvísýnu. Vilji er heima fyrir til að efla hann eins og hægt er og að hann bjóði upp á*

sem viðtækasta menntun á framhaldsskólastigi. Ljóst er að skólinn er ekki fjölmennur og ekki mun bæta úr ef dregið verður úr fjárveitingum til skólans. Mikilvægt er að skólinn geti boðið upp á heildstæða menntun. Þ.e. menntun á sem flestum námsbrautum. Fámenni setur hins vegar strik í reikninginn hvað það varðar. Nútíma fjarskiptatækni til kennslu býður upp á þann möguleika að yfirvinna að hluta þær hindranir sem fámennið setur.

Hver er að mati ráðuneytisins framtíð skólans? Væri ráðuneytið tilbúið að setja á fót tilraunaverkefni í skólanum sem sneri að upplýsingatækni eða tækninýjungum í kennslu?

Svar ráðuneytis:

„Hvað varðar Framhaldsskóla Austur-Skaftafellssýslu er stefnt að því að gera samning um starfsemi skólans til þriggja ára á fyrri hluta þessa árs. Með þeim samningi er ætlað að tryggja skólanum starfsgrundvöll umrætt tímabil.

Menntamálaráðuneytið fagnar því ef Byggðastofnun er tilbúin að stuðla að því að setja á fót tilraunaverkefni sem sneri að upplýsingatækni eða tækninýjungum í kennslu og er tilbúið til viðræðna um þær hugmyndir ekki síst þar sem þær geta tengst þeim samningi við skólann sem fyrirhugaður er.”

Mat Byggðastofnunar

Framhaldsskólinn í Austur-Skaftafellssýslu gegnir mjög umsvifamiklu hlutverki á suðausturlandi þótt fáir nemendur sækji skólann árlega. Skólinn vinnur að fræðslustarfi á viðtæku sviði eða frá því að sinna fullorðinsfræðslu, veita iðnmenntun og til þess að veita stúdentspróf til frekara náms. Það er mat Byggðastofnunar að skólinn vinni vel í takt við þarfir samfélagsins sem hann starfar í.

Þrátt fyrir það er þörf á að tryggja starfsemi Framhaldsskólans betur í sessi. Nauðsynlegt er að gera tilraun með breytta kennsluhætti. Eins og staðan er í dag þá hefur skólinn ekki nægilegan fjölda nemenda til að geta boðið upp á nægilega fjölbreytt nám á framhaldsskólastigi. Skólinn hefur sótt um styrki til að efla fjarkennslumöguleika sína. Það er mat stjórnenda skólans að sú leið sé að öllum líkindum afdrifaríkust til að efla námsframboð.

Dóms- og kirkjumál

- 1) *Íbúar Djúpavogs eru ekki sáttir við þá þjónustu sem þeir búa við í málefnum sýslumanns og lögreglu. Djúpivogur tilheyrir Suður-Múlasýslu og sækir því þjónustu til Sýslumannsins á Eskifirði. Samkvæmt meðfylgjandi greinargerð um uppbyggingu opinberrar þjónustu á suðausturlandi er mikilvægt að fá fram afstöðu ráðuneytisins til þeirra hugmynda sem þar eru settar fram. Hver er afstaða ráðuneytisins til þess að setja upp útibú sýslumanns, hvort sem er frá Eskifirði eða Hornafirði? Hver er afstaða ráðuneytisins til að efla lög-gæslu á Djúpavogi?*

Svar ráðuneytis

Hvað varðar þjónustu sýslumanna og lögreglu á svæðinu tekur ráðuneytið fram, að á þessari stundu eru ekki uppi nein fastmótuð áform um breytingar sem máli skipta. Þó er rétt að vekja athygli á því, að nú er að störfum þingmannanefnd sem m.a. hefur með höndum að gera tillögur um breytingar á skipan og umdæmskiptingu sýslumanna. Munu tillögur nefndarinnar verða kynntar stofnuninni um leið og þær liggja fyrir.

Mat Byggðastofnunar

Í ljósi styttri vegalengda, meiri umsvifa sýslumannsembættisins á Hornafirði en ella og aukinnar samvinnu á milli Austur-Skaftafellssýslu og Djúpavogs á öðrum sviðum er það álit Byggðastofnunar að stækka skuli sýslumörkin þannig að þau nái frá Skeiðará að Streitishvarfi.

2) *Má búast við breytingum í prestþjónustu á svæðinu innan áætlunartímabilsins?*

Svar ráðuneytis

Hvað varðar prestþjónustu á svæðinu er unnt að greina frá því að samkvæmt frumvarpi til laga um stjórn, stöðu og starfshætti þjóðkirkjunnar, sem verður væntanlega lagt fram á Alþingi í febrúar nk., er lagt til að Kirkjubíing fái framvegis vald til þess að ákveða skipan sókna, prestakalla og prófastsdæma án atbeina Alþingis. Ríkisvaldið hyggst greiða laun tiltekins fjölda presta á landinu öllu, og það verður síðan hlutverk þjóðkirkjunnar að hagræða innan þess ramma. Eins og prestakallaskipanin er í dag á suðausturlandi virðast prestaköllin að einu undanskildu hafa nægan íbúafjölda að baki sérstökum presti. Í Kálfafellsstaðarprestakalli voru aðeins 309 íbúar um sl. áramót (1995-1996), en á móti kemur að vegalengdir eru miklar þar sem Örafasveitin myndar eina sókn í prestakallinu. Ekki virðist því líklega að á allra næstu árum verði gerð breyting á þjónustunni, en þegar fram í sækir má ráðgera að sóknirnar í prestakallinu verði sameinaðar Bjarnarnesprestakallinu.

Sjávarútvegsmál

1) *Má búast við breytingum á starfsemi útibús Hafrannsóknarstofnunar á Hornafirði innan áætlunartímabilsins?*

Svar ráðuneytis

Með vísan til bréfs Byggðastofnunar frá 3. desember 1996, tilkynnir ráðuneytið, að engar áætlanir eða hugmyndir eru uppi um breytingar á starfsemi útibús Hafrannsóknarstofnunarinnar á Höfn.

Auk ofangreindar spurninga fengu ráðuneytin senda greinargerð um uppbyggingu opinberrar þjónustu í tengslum við hugsanlegan veg yfir Öxi. Hugmyndin var sú að fá fram hvort vilji væri hjá ráðuneytum til að reyna að samnýta þá þjónustu sem fyrir er á Austurlandi með styttingu vegalengda eða að byggja upp þjónustu á fleiri stöðum og stytta ekki vegalengdir. (fylgiskjal 1.)

Í stuttu máli voru flest ráðuneytanna á því máli að réttara væri að byggja upp þjónustu á Hornafirði en að stytta leið þeirra að henni.

Framkvæmdaáætlun

17. Framkvæmdir og fjárfestingar sveitarfélaga

FRAMKVÆMDAÁÆTLUN HORNAFJARÐAR

Hornafjörður	1997	1998	1999	2000
Yfirstjórn, ráðhús				
Ýmislegt	500	500	500	500
Félagsþjónusta				
Leikskólar áhöld og tæki	500	500	500	500
Nýr leikskóli			15.000	15.000
Félagsmiðst. aldraðra, framkvsj. aldr.	-2.000	-2.000	-2.000	
Leik og boltavellir	600	600	600	600
Fræðslumál				
Áhöld, tæki og ýmislegt	2.000	2.000	2.000	2.000
Grunnskólabygging	50.000	30.000	20.000	
- - framlag ríkis 15% (20% af norm.k.)	-7.500	-4.500	-3.000	
Framhaldsskóli, 40% kostnaðarpáttt. svf.	4.000	30.000	34.000	
Tónskóli				15.000
Menningarmál				
Stofnkostnaður, áhöld og tæki	300	300		
Saga Hafnar, 100 ára afmæli, útgáfa	4.000			
Sýslusafn/Pakkhús	1.000	1.000		
Æskulýðs- og íþróttamál				
Félagsmiðstöð unglinga. Áhöld og tæki	200	200	200	200
Félagsmiðstöð. Lagfæring á Sindrabæ	5.000	2.000		
Íþróttahús	300	300	300	300
Íþróttavellir	200	200	200	200
Sundlaug, ýmislegt	500	500	500	500
Brunamál og almannavarnir				
Ýmislegt	500	500	500	500
Slökkvistöð	5.000	5.000		
Hreinlætismál				
Urðunarsvæði og ýmislegt	1.000	1.000	1.000	1.000
Skipulags og byggingarmál				
Aðalskipulag hlutur bæjarsjóðs	1.500	1.500		
Deiliskipulag	500	500	500	500
Tæknideild	200	200	200	200
Ný byggingarsvæði, landfylling	15.000	5.000	2.000	2.000
Götur, vegir og holræsi				
Gatnagerðargjöld	-2.500	-2.500	-2.500	-2.500
Nýbygging gatna og gangstétta	12.000	15.000	9.000	9.000
Fráveita	11.500	14.000	15.000	18.000
- - stuðningur ríkis	-1.725	-2.100	-2.250	-2.700
Götuskilti og húsnúmer, merkingar	500	200	200	200
Almenningsgarðar og útivistarsvæði				
Ýmislegt ósundurliðað, þmt göngustígar	4.000	4.000	3.000	2.000
Atvinnumál				
Styrkir til atvinnumála - Nýherjabúðir	2.500	2.500	2.500	1.000
Önnur mál				
Seldar eignir	-50.000	-50.000	-30.000	
Fasteignir				
Viðhald ýmissa húsa	3.000	3.000	3.000	3.000
Vélamiðstöð				
Kaup á vinnuvélum	1.000	1.000	1.000	1.000
Vatnsveita				
Stofnbúnaður	1.000	1.000	1.000	1.000
SAMTALS	64.575	61.400	72.950	69.000

FJÁRHAGSÁÆTLUN DJÚPAVOGSHREPPS

Djúpivogur	1997	1998	1999	2000
Yfirstjórn	10.000	10.000	10.000	10.000
Félagsþjónusta	3.350	3.350	3.350	3.350
Heilbrigðismál	170	170	170	170
Fræðslumál	31.000	31.000	31.000	31.000
Menningarmál	1.300	1.300	1.300	1.300
Æskulýðs og íþróttamál	6.000	6.000	6.000	6.000
Brunamál og almannavarnir	500	500	500	500
Hreinlætismál	100	100	100	100
Skipulags- og byggingarmál	180	180	180	180
Götur, holræsi og umferðarmál	1.000	1.000	1.000	1.000
Almenningsgarðar og útivist	1.000	1.000	1.000	1.000
Atvinnumál	900	900	900	900
Önnur mál	1.000	1.000	1.000	1.000
Rekstur fasteigna	-400	-400	-400	-400
Áhaldahús	3.500	3.500	3.500	3.500
Vélamiðstöð	600	600	600	600
Vatnsveita	-1.000	-1.000	-1.000	-1.000
Hafnarsjóður	0	0	0	0
Félagslegar íbúðir	-150	-150	-150	-150
Samtals	59.050	59.050	59.050	59.050

18. Framkvæmdir og fjárfestingar ríkis

Til stóð að hafa hér kafla um framkvæmdir og fjárfestingar ríkisins á áætlunartímabilinu. Það er skemmst frá því að segja að í fæstum tilfellum eru til áætlanir hjá ríkisvaldi nema til eins árs í senn, þ.e. fjárlög. Því var ekki hægt að greina frá neinum framkvæmdum og fjárfestingum til fjögurra ára í þessum kafla.

19. Aðgerðir í atvinnumálum

Atvinnulíf á suðausturlandi byggir að mestu á tveimur greinum en þær eru þjónusta og sjávarútvegur. Landbúnaður er einnig talsvert mikilvæg grein enda margir hreppar á svæðinu sem byggja að mestu sína afkomu á landbúnaði.

Til grundvallar aðgerðum í atvinnumálum í þessari byggðaáætlun er ekki nema að takmörkuðu leyti stefnt að aðgerðum sem koma öllu svæðinu til góða. Hér verður gerð grein fyrir þeim aðgerðum og nýbreytni í atvinnulífi sem fyrirhugað er að standa fyrir á þessu svæði.

Eftirfarandi verkefni eru í bígerð eða þegar hafin

Hornafjörður vor og haust (ferðaþjónusta)

Nýherjabúðir

Ísverksmiðja Eðalíss hf.

Slípunarverksmiðja Gabbró hf.

Kornrækt

Bleikjueldi

Skógrækt, skjólbelti

Önnur verkefni (óbeint tengd atvinnumálum)

Fjarkennsluverkefni Fjölbrautarskólans

Ekki hafa borist upplýsingar frá Djúpavogi um að ný verkefni á sviði atvinnumála séu í bígerð.

Hornafjörður vor og haust

Að verkefninu standa fyrirtækin Jöklaferðir hf., Hótel Höfn hf. og Austurleið hf. á Hornafirði og Flugleiðir ásamt Hornafjarðarbæ. Verkefnið miðar að því að kynna hvað Hornafjörður hefur uppá að bjóða utan háanna-tímans í ferðaþjónustu. Tilgangurinn er að bjóða upp á hagstæð tilboð í ferðum, gistingu, mat og afþreyingu á haustin og vorin, hvort sem um er að ræða fundi, starfsmannaferðir, árshátíðir eða ráðstefnur. Verkefnið hefur verið í gangi frá því um mitt ár 1996 og gengið að mati forráðamanna mjög vel.

Nýherjabúðir

Nýherjabúðir eru hugsaðar sem stefnumörkun í atvinnuþróunarmálum að veita tiltölulega umfangsmikinn stuðning við fá valin fyrirtæki sem reiðubúin eru að hefja rekstur sem telja má til jákvæðrar nýsköpunar í atvinnulífi á Hornafirði. Stuðningurinn felst í því að bjóða tímabundið niðurgreidda húsaleigu í sérhönnuðu húsnæði fyrir aðila sem eru að hefja rekstur og tryggja greiðan aðgang að upplýsingum og ráðgjöf stofnana sem tengjast atvinnuþróun.

Gert er ráð fyrir að Nýherjabúðirnar verði fyrirtæki sem hafi þann megintilgang að styðja við nýsköpun með því að tryggja stöðuga uppbyggingu nýrra fyrirtækja og skapa störf sem auka fjölbreytni og framfarir í atvinnulífi staðarins. Stuðningur og starfsemi Nýherjabúðanna er hugsáður í fjórum þáttum. Í fyrsta lagi í aðgangi að sérhönnuðu, hagkvæmu atvinnuhúsnæði, í öðru lagi í sameiginlegri þjónustu varðandi skrifstofuhald o.fl., í þriðja lagi í ráðgjöf varðandi tækni og fjármál og í fjórða lagi í rannsóknum á árangri og áhrifum af starfsemi búðanna.

Verkefnið hefur verið á undirbúningsstigi í nokkurn tíma en ekki hefur verið gengið endanlega frá fjármögnun á byggingu húss fyrir búðirnar. Bygðastofnun hefur styrkt verkefnið.

Ísverksmiðja Eðalíss

Fyrirtækið Eðalís hf. var stofnað árið 1991 í Hafnarfirði en hugmyndin að stofnun þess er að vinna jökulís úr Vatnajökli í ísmola eða ísblökkir til neyslu innanlands og til útflutnings. Þegar hafur verið smíðaður tækjabúnaður til framleiðslunnar en framleiðsla hefur hins vegar verið lítil. Á undanförunum 2 árum hefur fyrirtækið ekki verið í rekstri. Fjölmargar fyrirspurnir bárust erlendis frá í þessa framleiðslu en enn hefur ekki tekist að sinna þeim.

Slípunarverksmiðja Gabbró hf.

Gabbró var stofnað árið 1993. Markmið félagsins voru tvennskonar. Annars vegar að kanna hvort gabbró sé nýtanlegt til útflutnings í formi steinblokka. Hins vegar að kanna hvort möguleiki væri á að koma upp steinsögunarverksmiðju vegna vinnslu á gabbrói. Hlutfé fyrirtækisins er nú tæpar 10 m.kr. AfAust er nú að vinna að aðstoð við málið. Fyrirtækið hefur fjárfest í búnaði til slípunar og sögunar og hefur augastað á húsnæði undir framleiðsluna. Nú hefur fyrirtækið verið svæft í rúmt ár og ástæðan er sú að fjárhagslegan stuðning hefur vantað til að halda áfram. Að mati talsmanns fyrirtækisins er nauðsynlegt að komast í samband við erlenda aðila sem hefðu jafnvel áhuga á að kaupa alla framleiðslu fyrirtækisins.

Heimild: Hermann Hansson

Kornrækt

Tilraunir hafa verið gerðar með kornrækt á þessu svæði. Kannski er of snemmt að segja til um hvort að ætla megi að árangur og afrakstur hennar verði ásættanlegur. Eins og framar er greint frá í þessari skýrslu þá er varla hægt að gera ráð fyrir að kornrækt verði nema hliðarbúgrein en sem slík getur hún hjálpað til við að halda búsetu í dreifbýli. Það verður því spennandi að fylgjast með hvernig þróun þessarar greinar á eftir að verða á næstu árum.

Bleikjueldi

Bleikjueldi hefur verið stundað til sveita í Austur-Skaftafellssýslu á undanfórnum árum. Bleikjueldið getur orðið umfangsmeira en það er í dag og því er rétt að fylgjast með því á næstu árum. Það sem er auk þess mikilvægt við bleikjueldið er að það er fyrst og fremst stundað til sveita og styður þannig við þann búskap sem fyrir er. Það er samt rétt að fara varlega í fjárfestingar og fara ekki hratt í uppbyggingu, í ljósi fenginnar reynslu af fiskirækt á Íslandi.

Skógrækt, skjólbelti

Skógrækt er lítt arðvænleg sem atvinnugrein en hún getur hins vegar skipt miklu máli að ýmsu öðru leyti. Skógrækt skilar litlum arði til bænda fyrstu 30 ár ræktunar. Uppbygging nytjaskóga og skjólbelta getur hins vegar haft veruleg áhrif í átt til bættra ræktunarskilyrða á öðrum afurðum s.s. korni. Því er rétt að skoða þennan möguleika nánar fyrir suðausturland.

Fjarkennsluverkefni Fjölbautarskólans í Austur-Skaftafellssýslu

Til að tryggja starfsemi Framhaldsskólans í Austur-Skaftafellssýslu hefur skólinn farið þá leið að gera tilraun með breytta kennsluhætti. Eins og staðan er í dag þá hefur skólinn ekki nægilegan fjölda nemenda til að geta boðið upp á nægilega fjölbreytt nám á framhaldsskólastigi. Skólinn hefur sótt um styrki til að efla fjarkennslumöguleika sína. Það er mat stjórnenda skólans að sú leið sé að öllum líkindum afdrifaríkust til að efla námsframboð.

Framhaldsskólarnir á Austurlandi hafa sameiginlega sótt um fjármagn til þess að koma á svokölluðu gagnvirku sjónvarpi. Slíkur tækjabúnaður er dýr en hann býður uppá að hægt er að kenna áfanga á einum stað og nemendur í hinum skólunum á svæðinu fylgjast með og geta lagt fyrir kennarann spurningar. Þessi búnaður getur einnig nýst að öðru leyti eða til fundahalda á milli landssvæða eða landa.

Annað verkefni á sviði fjarkennslu sem Framhaldsskólinn í Austur-Skaftafellssýslu hefur unnið að er notkun tölvubúnaðar til fjarkennslu. Þá er gert ráð fyrir að auka þjálfun kennara í notkun tölvubúnaðar við kennslu. Verkefnið býður upp á óendanlega möguleika í fjarkennslu, þ.e. hægt er að eiga samskipti við hvaða menntastofnun sem er um netið.

Þessi sókn Framhaldsskólans mun vonandi hafa þau áhrif að skólinn festist í sessi og eflist en það eru einmitt markmið verkefnanna.

Fylgiskjal 1.

Uppbygging opinberrar þjónustu á suðausturlandi

Suðausturland býr við þá sérstöku stöðu innan Austurlandskjördæmis að vera tiltölulega einangrað frá þeirri meginþjónustu sem veitt er í fjórðungunum. Hornafjörður þarf að leita til ýmissa opinberra þjónustustofnana, í flestum til fellum til Egilsstaða um 245 km leið eða 303 km ef Breiðdalsheiði er ekki fær. Á undanförnum árum hafa Hornfirðingar sótt frekar til Reykjavíkur en Egilsstaða með ýmsa opinbera þjónustu. Í dag er staða Djúpavogs með þeim hætti að landshluta- og héraðsþjónusta er að mestu leyti sótt til tveggja staða, þ.e. til Egilsstaða og Hornafjarðar. Málum er þannig háttað að 103 km leið er til Hornafjarðar en 144 km leið til Egilsstaða um Breiðdalsheiði. Sú heiði er hins vegar ekki alltaf fær þannig að leiðin til Egilsstaða getur orðið 203 km að lengd yfir vetrartímann. Þó svo að nú sé styttri vegalengd til Hornafjarðar, þá hefur hann ekki upp á fullnægjandi opinbera þjónustu að bjóða.

Sem dæmi um þá þjónustu sem átt er við er Héraðsdómur, Fasteignamat, Skattstjóri og Vinnueftirlit svo eitthvað sé nefnt en öll er þessi þjónusta á landshlutagrunni og veitt frá Egilsstöðum. Heilbrigðisfulltrúi er á Reyðarfirði og sýslumaður Djúpavogs er á Eskifirði en þangað er 199 km leið. Djúpivogur er aðili að Verkmenntaskóla Austurlands í Neskaupstað en þangað er 214 km leið. Einnig er Fjórðungssjúkrahús í Neskaupstað en þangað geta Hornfirðingar líka þurft að sækja þjónustu. Löggæsla á Djúpavogi er veitt frá Fáskrúðsfirði. Áfengisverslun og þjónusta flugfélaganna er á Hornafirði og á Egilsstöðum.

Þróun byggðar og samgangna á suðausturlandi verður að miðast við það að svæðinu sé betur sinnt gagnvart opinberri þjónustu. Að mati Byggðastofnunar er um tvo kosti að ræða í því sambandi. Kostirnir eru skýrðir hér að neðan.

Aukin þjónusta við Hornafjörð

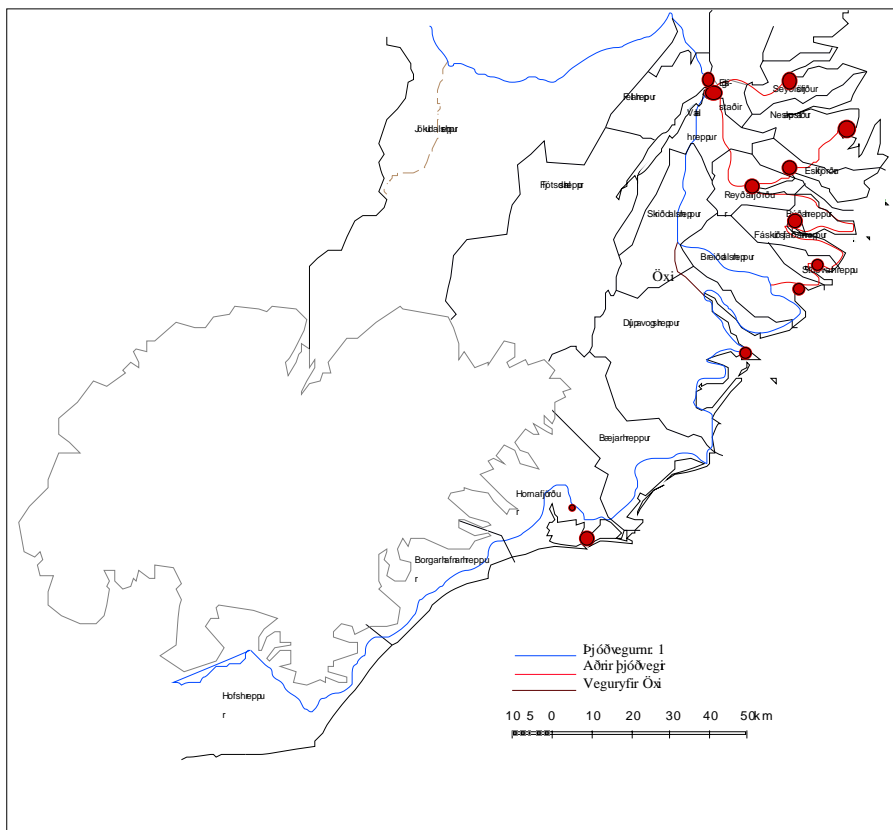
Með þessum kosti er Austurlandi skipt í tvö þjónustusvæði gagnvart opinberri þjónustu. Þessi kostur hefur það í för með sér að Djúpivogur og Austur-Skaftafellssýsla verður samfelld þjónustusvæði með rúmlega 3000 íbúa. Með þessum kosti fylgir aukin uppbygging opinberrar þjónustu á Hornafirði. Djúpivogur óskar með þessum kosti að falla undir Austur-Skaftafellssýslu með þjónustu sýslumanns, gengur til samstafs um Framhaldsskólann í Austur-Skaftafellssýslu og fær löggæslu frá Hornafirði. Fólki hefur fjölgað á undanförunum árum á þessu svæði og samstarf hefur verið gott á milli sveitarfélaga þar.

Svæðið mun hafa burði til að veita meiri þjónustu en nú er veitt. Á öðrum stöðum á landinu eru fordæmi fyrir því að uppbygging opinberrar þjónustu sé á fleiri en einum stað í kjördæminu. Á Sauðárkróki hefur verið byggt

upp þó nokkuð af opinberri þjónustu á undanförunum árum en sá staður er ekki nema 119 km. frá Akureyri þar sem nánast öll þjónusta er veitt. Eini munurinn á því svæði og því sem hér er til umfjöllunar eru kjördæma-mörk. Við núverandi aðstæður er svæðinu illa sinnt og þörf er á breytingum.

Þjónusta við Austurland með nýjum vegi yfir Öxi.

Með þessum kosti er reynt að gera Austurland allt að einu þjónustusvæði fyrir sem flestar tegundir opinberrar þjónustu. Þessi kostur hefur í för með sér styttingu vegalengda innan kjördæmisins. Hins vegar gerir styttingin það ekki að verkum að Hornfirðingar leiti frekar til Egilsstaða um opinbera þjónustu. Við núverandi aðstæður er þjónustan frekar sótt til Reykjavíkur en til Egilsstaða.



Á Djúpavogi hafa menn horft til leiðar yfir Öxi sem styttri leiðina á milli Djúpavogs og Egilsstaða í 87 km. eða um 60 km. Þess má geta að vegur yfir Öxi myndi stytta vegalengdir á milli margra staða á Austurlandi (tafla 7).

Tafla 7. Stytting vegalengda með lagningu vegar yfir Öxi

	Núverandi vegalengd	Vegalengd m.v. Öxi
Egilsst- Hornafj	245	190
Djúpiv - Egilsst.	144	87
Djúpiv - Reyðarfj.	177	120
Hornafj - Nesk.	316	260

Í greinargerð sem Vegagerðin sendi frá sér um veg yfir Öxi í tengslum við umræður á Alþingi fyrir nokkrum árum kemur fram að telja megi að um 60% umferðar yfir sumartímann muni fara um þennan veg. Hins vegar telur hún að umferð yfir vetrartímann verði það lítil að ekki sé hægt að gera ráð fyrir að um heilsársveg sé að ræða. Reynslan hefur hins vegar oft sýnt það að vegur sem ekki er talinn fær nema yfir sumartímann hefur orðið vetrarvegur og því er ekki rétt að útiloka þann möguleika.

Byggðastofnun telur að gerð heilsársvegar um Öxi kunni að breyta forsendum fyrir skipulagi opinberrar þjónustu og þar með þróun byggðar á suðausturlandi. Hún telur að í svæðisbundinni byggðaáætlun þurfi að móta stefnu um það hvort sú framkvæmd verður að veruleika eða ekki. Hluti af röksemdafærslu fyrir gerð vegarins eru þau áhrif sem framkvæmdin hefði á skipulag opinberrar þjónustu.