

Febrúar
1997

SVÆÐISBUNDIN BYGGÐAÁÆTLUN MIÐFIRÐIR AUSTURLANDS

NESKAUPSTAÐUR, ESKIFJÖRÐUR OG REYÐARFJÖRÐUR
1996-1999

ÁSTAND OG HORFUR Í ÞRÓUN BYGGÐAR
AÐGERÐIR RÍKISVALDS OG SVEITARSTJÓRNAR
ATVINNUÞRÓUNARSTARF



Efnisyfirlit

Myndaskrá	iv
Töfluskrá	iv
1 Inngangur	1
1.1 Væntingar til byggðaáætlunar	1
I ÁSTAND OG HORFUR Í ÞRÓUN BYGGÐAR	3
2 Svæðislýsing	3
3 Náttúruauðlindir	4
3.1 Náttúruvernd	4
4 Íbúapróun og vinnumarkaður	5
4.1 Íbúar	5
4.2 Atvinnulíf	7
4.3 Atvinnuþátttaka og atvinnuleysi	9
4.4 Horfur	10
5 Landbúnaður	10
5.1 Sauðfjárframleiðsla	10
5.2 Mjólkurframleiðsla	11
5.3 Aðrar búgreinar	12
5.4 Jarðir	12
5.5 Horfur	12
6 Sjávarútvegur	13
6.1 Bolfiskveiðiheimildir	13
6.2 Uppsjávarfiskur	14
6.3 Fyrirtæki í sjávarútvegi	15
6.4 Horfur	16
7 Iðnaður	17
7.1 Fyrirtæki í iðnaði	18
7.2 Horfur	18
8 Verslun og þjónusta	19
8.1 Verslun	19
8.2 Þjónusta	20
8.3 Horfur	25
9 Samgöngur	25
9.1 Vegir	25
9.2 Hafnir	26
9.3 Flugvellir	26
9.4 Sími og fjarskipti	26
9.5 Samgönguþjónusta	26
9.6 Samgöngubætur	27
9.7 Vegþjónusta	27
10 Sveitarfélög	28
10.1 Sameining sveitarfélaga	28
11 Ráðgjöf og aðstoð við atvinnulíf	29
11.1 Atvinnuþróunarfélag Austurlands	29

11.2 Atvinnuþróunarsjóður Austurlands	30
11.3 Átaksverkefni.....	31
II ÞJÓNUSTUSKIPULAG	32
12 Núverandi horf.....	32
13 Tillögur að þjónustuskipulagi.....	34
13.1 Þjónusta sveitarfélaga:.....	34
13.2 Þjónusta ríkisins.....	39
III FRAMKVÆMDAÁÆTLUN.....	49
14 Ríki	49
15 Framkvæmdir sveitarfélaga.....	49
16 Aðgerðir í atvinnumálum	51
16.1 Uppbygging atvinnutækifæra.....	51
16.2 Væntingar til byggðaáætlunar.....	54

Myndaskrá

Mynd 1 Yfirlitskort.....	4
Mynd 2 Þróun fólksfjölda á miðfjörðum Austurlands 1971-1995.....	5
Mynd 3 Mismunur aðfluttra og brottfluttra innanlands á miðfjörðum Austurlands 1971-1995	6
Mynd 4 Aldursskipting á miðfjörðum Austurlands og á landinu öllu.....	6
Mynd 5 Þróun ársverka á miðfjörðum Austurlands 1983-1994	7
Mynd 6 Ársverk 1994	7
Mynd 7 Hlutfallslegt vægi ársverka eftir svæðum.....	8
Mynd 8 Meðalatvinnuleysi á miðfjörðum Austurlands 1986-1996.....	9
Mynd 9 Atvinnuleysi á miðfjörðum Austurlands eftir mánuðum	10
Mynd 10 Framleiðsla á landbúnaðarafurðum á miðfjörðum Austurlands árin 1990-1995	11
Mynd 11 Framleiðsluréttur í mjólk og kindakjöti.....	12
Mynd 12 Ársverk í sjávarútvegi 1984 - 1994	13
Mynd 13 Aflamark og -hlutdeild á miðfjörðum Austurlands.....	14
Mynd 14 Aflasamsetning frá 1986 - 1995	14
Mynd 15 Uppsjávarafli á miðfjörðum Austurlands og á landinu öllu.....	15
Mynd 16 Þróun ársverka í iðnaði og byggingum.....	17
Mynd 17 Þjónustuskipulag	35

Töfluskrá

Tafla 1 Fækkun ársverka á miðfjörðum.....	8
Tafla 2 Tekjur á miðfjörðum Austurlands 1994	8
Tafla 3 Meðalatvinnuleysi á 5 ára tímabili (fjöldi).....	10
Tafla 4 Iðngreinar á Reyðarfirði, Eskifirði og Neskaupstað	18
Tafla 5 Þjónustugreinar á Reyðarfirði, Eskifirði og Neskaupstað	19
Tafla 6 Kostnaður við yfirstjórn sveitarfélaganna	29
Tafla 7 Störf að tækni- og félagsstörfum.....	37
Tafla 8 Störf að tækni- og félagsmálum eftir breytingar.....	38

1 Inngangur

Skýrsla þessi greinir frá byggðaþróun og stöðu atvinnulífs í þremur sveitarfélögum á mið-Austurlandi, þ.e. Reyðarfirði, Eskifirði og Neskaupstað. Staða þessa svæðis gagnvart atvinnulífi og byggðaþróun var könnuð og framtíð metin í ljósi aðstæðna. Auk þess koma fram áform heimamanna um þjónustu opinberra aðila, viðbrögð ráðuneyta og mat Byggðastofnunar á því til hvað gera verði varðandi opinbera þjónustu á svæðinu. Einnig er í lokin sett fram áætlun um aðgerðir í atvinnumálum á svæðinu.

Verk þetta hefur verið nokkurn tíma að fæðast en vinna við það hófst í júní 1995. Í upphafi var óskað eftir því við sveitarfélögin að þau skipuðu hvert sinn tengilið til að eiga samskipti við Byggðastofnun um áætlanagerðina. Sveitarfélögin skipuðu þá Guðmund Bjarnason bæjarstjóra í Neskaupstað, Arngrím Blöndahl bæjarstjóra á Eskifirði og Ísak J. Ólafsson sveitarstjóra á Reyðarfirði sem tengiliði. Jón Ágúst Reynisson hjá Byggðastofnun á Egilsstöðum vann verkið fyrir hönd Byggðastofnunar.

Þessi hópur hittist mjög oft á þeim tíma sem áætlunin var að fæðast. Stærstur hluti þeirrar vinnu sem þar fór fram var í tengslum við nýtt þjónustuskipulag fyrir sveitarfélögin þar sem þau hyggjast sameina marga þætti úr starfsemi sinni. Einnig stóð hópurinn að kynningu á kostum og göllum á stofnun hafnasamlags fyrir svæðið og til þess voru fengnir fulltrúar úr Samgönguráðuneyti og Siglingastofnun auk þess sem Kristján Þór Júlíusson bæjarstjóri á Ísafirði kom og greindi frá reynslu sinni af stofnun hafnasamlags á Norðurlandi.

Þessi skýrsla hefur verið unnin með þeim hætti að sveitarfélögin sem að henni koma hafa haft mikið um það að segja hvað í henni kemur fram. Þetta fyrirkomulag hefur vonandi þau áhrif að mark verði tekið á áætluninni og vonandi af báðum aðilum, þ.e. sveitarfélögum og ríkinu.

Á meðan á gerð þessarar áætlunar stóð hefur verið mikil þróun í samskiptum þeirra þriggja sveitarfélaga sem í hlut eiga. Stefnt er að sameiningu þeirra eða mjög náinni samvinnu. Vegna þessa geta tímasetningar og áform í einstökum málaflokkum sveitarfélaga raskast nokkuð miðað við það sem hér stendur.

Að mati tengiliða áætlunarinnar hefði verið hægt að ganga mun lengra í samvinnu og kerfisbreytingum hjá sveitarfélögum ef áætlanir ríkisins lægju fyrir. Það er því að þeirra mati ókostur við vinnu að svæðisbundnum byggðaáætlunum hversu áætlanagerð að hálfu ráðuneyta er skammt á veg komin.

1.1 Væntingar til byggðaáætlunar

Við gerð þessarar áætlunar komu fram margar góðar hugmyndir um hvers megi vænta af henni. Áætlunin hefur að miklu leyti verið unnin með sveitarfélögum sem um ræðir og því hafa margar óskir um breytt og bætt ástand komið fram en einnig er hér að finna tillögur að frumkvæði Byggðastofnunar. Hér að neðan fer listi um þá hluti sem fram hafa komið við gerð áætlunarinnar. Aftast birtist svo listi yfir það sem áætlað er að framkvæma af eftirtöldum þáttum.

Þættir sem voru á óskalistanum:

- Aukin samvinna á milli staðanna sem leiði jafnvel til sameiningar þeirra
- Möguleiki á samvinnu sveitarfélaganna um verkfræði- og tækniþjónustu.
- Möguleikar á stofnun garðyrkjustjóraembættis fyrir svæðið.
- Möguleikar á sameiningu hafna og myndun hafnasamlags.
- Flýting hafnaframkvæmda vegna hugsanlegrar stofnunar hafnasamlags.
- Efling á samvinnu á milli verkalýðsfélaga og jafnvel sameining þeirra.
- Sameiginleg stjórn fyrir heilsugæsluna á Reyðarfirði og Eskifirði, Hulduhlíð á Eskifirði, Fjórðungssjúkrahús og heilsugæslustöð í Neskaupstað.
- Samræming á fyrirkomulagi sjúkraflutninga.
- Sameiginlegt æskulýðs- og tómstundaráð.
- Ráðning leikskólafulltrúa til samræmingar á faglegu starfi í leikskólum.
- Ráðning skólasálfræðings til skóla á svæðinu.
- Samstarf um brunavarnir.
- Framhaldsdeild á Eskifirði í tengslum við Verkmenntaskólann í Neskaupstað.
- Skólaakstur í framhaldsskólana í Neskaupstað og á Egilsstöðum með þátttöku ríkisins.
- Aukið samstarf á sviði öldrunarmála.
- Rekstur Fjórðungssjúkrahúsins í Neskaupstað verði skoðaður með tilliti til þess hvort hægt sé að efla það á einhvern hátt.
- Kaup á nýju húsi undir heilsugæsluna á Reyðarfirði.
- Breytingar á þjónustu sýslumanna á svæðinu.
- Bætt löggæsla á Reyðarfirði.
- Flutningur á þjónustu Húsnæðisstofnunar yfir til sveitarfélaga.
- Bættar vegasamgöngur á milli Reyðarfjarðar og Eskifjarðar.
- Lagning bundins slitlags á Norðfjarðaflugvöll.
- Jarðgang framkvæmdir hefjist innan áætlunartímabilsins. Þá verði ný jarðgöng um Oddskarð efst á baugi og jarðgöng á milli Fáskrúðsfjarðar og Reyðarfjarðar komi þar á eftir.
- Eflt verði kynningarstarf á vegum opinberra aðila um Reyðarfjörð sem staðsetningarkost um iðnaðarsvæði.
- Komið verði á skógræktarátaki líkt og Héraðsskógar á Héraði.
- Öryggismál gagnvart snjóflóðahættu í Neskaupstað verði bætt.
- Fólksflótti frá svæðinu minnki og í því sambandi verði stuðlað að frekari eflingu atvinnulífs.

I ÁSTAND OG HORFUR Í ÞRÓUN BYGGÐAR

2 Svæðislýsing

Margt mælir með því að Neskaupstaður, Eskifjörður og Reyðarfjörður sameinist um svæðisbundna byggðaáætlun. Mikilvægast er að samstarf þessara sveitarfélaga er nú þegar talsvert og hefur aukist á undanförmum árum. Samkvæmt reglugerð um Byggðastofnun skal gera svæðisbundna áætlun sameiginlega fyrir sveitarfélög sem mynda eitt atvinnusvæði. Neskaupstaður, Eskifjörður og Reyðarfjörður eru sameiginlega meira en eitt atvinnusvæði en hafa þó mjög margt sameiginlegt og eru eitt þjónustusvæði í mörgum efnum. Því var ákveðið að gera eina áætlun fyrir þessi sveitarfélög. Stærri áætlunarsvæði hefði haft mun færri sameiginlega þætti.

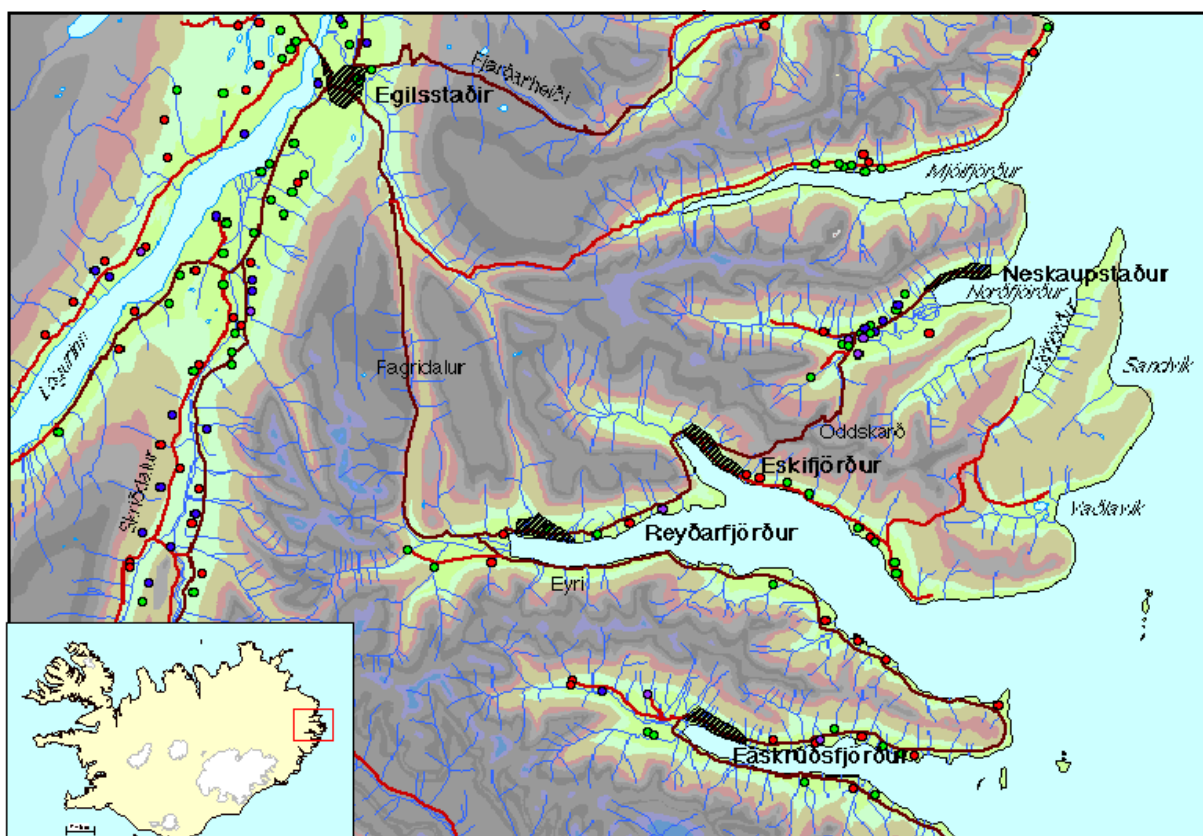
Svæðið nær frá Flesjartanga á milli Mjóafjarðar og Norðfjarðar í norðri og að Berunesi í Reyðarfirði. Innan þessa svæðis eru þrjú sveitarfélög, þ.e. Neskaupstaður, Eskifjörður og Reyðarfjarðarhreppur. Svæðið markar miðju strandsvæðis Austurlands og er því hér kallað miðfirðir Austurlands.

Neskaupstaður er nyrstur sveitarfélaganna þriggja og afmarkast af Nípu í norðri og Gerpi í suðri. Norðfjörður er 8,5 km. að lengd að mynni Barðsness en Norðfjarðarflói heitir flóinn fyrir framan firðina þrjá. Í Neskaupstað voru 1. desember 1995 1651 íbúi. Á Norðfirði er flugvöllur og þangað er reglubundið áætlunarflug. Frá Neskaupstað liggur 22 km langur vegur með bundnu slitlagi um jarðgöng í Oddskarði til Eskifjarðar.

Eskifjörður markast af Gerpi í norðri og af Hólmanesi í suðri. Eskifjörður er innfjörður af Reyðarfirði og er hann um 2 km að lengd. Á Eskifirði voru 1006 íbúar þann 1. desember 1995. Frá Eskifirði liggur 15 km langur vegur með bundnu slitlagi, fyrir Hólmanes til Reyðarfjarðar.

Reyðarfjarðarhreppur afmarkast af Hólmanesi í norðri og Eyri í suðri. Reyðarfjörður er lengsti fjörður Austfjarða eða um 30 km að lengd og hann er jafnframt dýpstur þeirra. Á Reyðarfirði voru 699 íbúar þann 1. desember 1995. Frá Reyðarfirði liggur vegur til Fáskrúðsfjarðar og er hann 52 km langur og að hluta til lagður bundnu slitlagi. Einnig liggur vegur með bundnu slitlagi um Fagradal til Egilsstaða en hann er 34 km langur.

Mynd 1 Yfirlitskort



3 Náttúruauðlindir

Lítið mun vera af eiginlegum náttúruauðlindum á þessu svæði. Þó ber þess að geta að einhver umfangsmesta námavinnsla sem farið hefur fram á landinu fór fram í Helgustaðanámu í Reyðarfirði. Þar var numið silfurberg en það hefur þann eiginleika að tvíbrjóta ljósgeisla. Eftirspurn eftir silfurbergi datt niður þegar hægt var að búa til plastefni með sömu eiginleika.

Til ber að telja það land sem nytjanlegt er til landbúnaðar. Í Norðfirði er ágætt land til landbúnaðar og mestur hluti þess er nýttur með þeim hætti. Einnig er í Reyðarfirði gott undirlendi með áreyrum sem vel gætu nýst til landbúnaðar. Hins vegar er minni nýting á landi þar.

Meginauðlind þessa svæðis er sjávarfang sem þessir staðir hagnýta í miklum mæli. Úti fyrir Austurlandi eru góð bolfiskveiðimið auk þess sem loðnu- og síldarveiðimið eru góð. Stutt er frá þessu svæði til veiðisvæða á norsk-íslenska síldarstofninum en horft er björtum augum til veiða úr þeim stofni á þessu svæði.

3.1 Náttúruvernd

Á miðfjörðum Austurlands eru tveir fólkvangar. Fólkvangur Neskaupstaðar er 300 ha. að stærð og er austan við bæinn. Svæðið sem hann nær yfir er frá tjaldstæði bæjarins að sveitarfélagamörkum Neskaupstaðar og Mjóafjarðarhrepps. Fólkvangurinn Hólmanes er á

Samnefndu nesi á milli Eskifjarðar og Reyðarfjarðar. Svæðið er 260 ha. en það er að hluta til friðland.

Eitt náttúruvætti er á svæðinu en það er Helgustaðanáma en hún var friðlýst árið 1975. Svæðið er 1 ha. að stærð.

Til annarra náttúruminja á svæðinu teljast Kirkjubólsteigur, Hólar og Tandрастаðir í Norðfirði (nr. 609 í náttúruminjaskrá). Þar er átt við svæðið norðan Norðfjarðarár frá Ytri- Máriaáslæk (Maríulæk) inn að Fannardalsá og til fjallseggja. Þetta svæði hefur kjarri vaxnar hlíðar og þar er mikið framhlaup, Hólahólar, með lífríku smátjörnum.

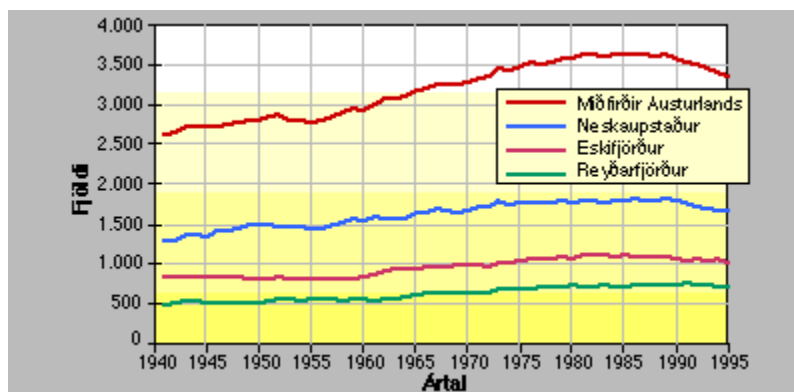
4 Íbúapróun og vinnumarkaður

4.1 Íbúar

Íbúar voru 3.356 þann 1. desember 1995 en það er 1,3% af heildaríbúafjölda landsins og rúmlega fjórðungur af íbúafjölda Austurlands alls.

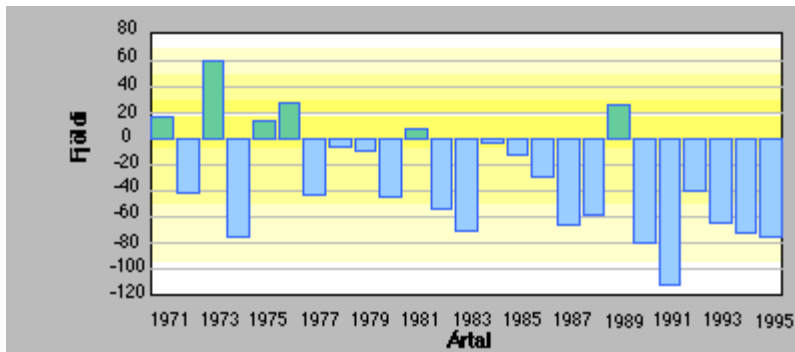
Fólki fjölgaði fram til 1986 en fækkaði svo aftur þannig að í lok 24 ára tímabils er fólksfjöldinn nánast sami og í upphafi þess (mynd 2). Á landinu öllu var 1,1% fjölgun að meðaltali á ári yfir þetta tímabil, en í þessum þremur sveitarfélögum var 0,35% fjölgun á sama tímabili.

Mynd 2 Þróun fólksfjölda á miðfjörðum Austurlands 1971-1995



Í samræmi við þá fækkun sem hefur átt sér stað á undanförunum árum, hafa miklir innanlandsflutningar átt sér stað (mynd 3). Síðast fluttu fleiri til svæðisins en frá því árið 1989 en það ár bjuggu 3.562 á svæðinu og hafa ekki verið fleiri. Frá 1989 hefur íbúafjöldi í Neskaupstað mikið dregist saman en það ár bjuggu þar 1.833. Íbúar í Neskaupstað voru 1.651 árið 1995 og er þar um að ræða fækkun um 182 á sex árum en það samsvarar 11% af núverandi íbúafjölda. Þess ber að geta að árið 1994 sameinuðust Norðfjarðarhreppur og Neskaupstaður og því eru allar tölurnar að ofan miðaðar við bæði sveitarfélögin.

Mynd 3 Mismunur aðfluttra og brottfluttra innanlands á miðfjörðum Austurlands 1971-1995

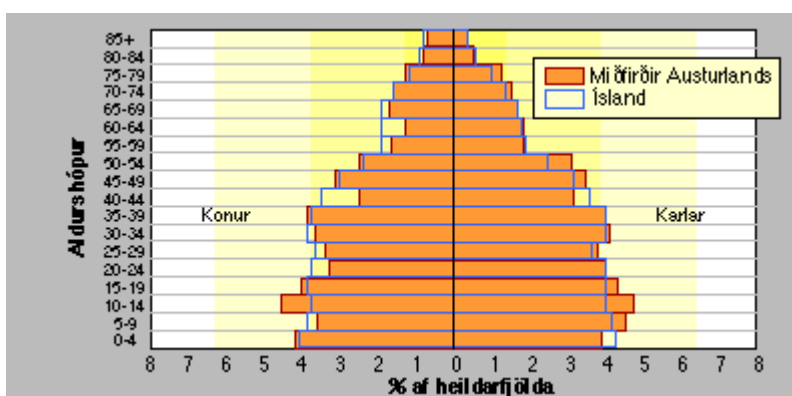


Fólksfjöldi á Eskafirði hefur á undanförunum árum verið nokkuð jafn en þó má greina lítilsháttar fækkun árin 1990 og 1991. Síðan hefur fjöldinn vaxið lítillega og var 1.064 árið 1994 en minnkaði aftur í 1.006 árið 1995. Á síðastliðnum 6 árum hefur fækkað um 54 manns á Eskafirði en það er 5,3% af íbúafjölda 1995.

Á Reyðarfirði hefur fólksfjöldi einnig verið jafn á undanförunum árum en þó má greina örlitla lægð frá árinu 1991 en þá bjuggu þar 746 manns en hefur fækkað í 699 árið 1995. Á síðastliðnum 6 árum hefur fækkað um 27 á Reyðarfirði en það er 3,8% af núverandi íbúafjölda.

Mismunur á fjölda kvenna og karla er töluverður en á svæðinu búa 141 karli fleiri en konur og er sá munur 4,2% af heildaríbúafjölda svæðisins. Mismunur á fjölda karla og kvenna á landinu öllu er 0,1% en á Austurlandi er munurinn 4,5%. Því er kynjaskipting örlítið hagstæðari á miðfjörðum en á Austurlandi öllu. Aldursskipting á miðfjörðum er ekki mjög frábrugðin aldursskiptingu landsins alls. Helsti mismunur er sá að 10-14 ára árgangar eru hlutfallslega fleiri en á landinu öllu en mismunurinn er um 1%.

Mynd 4 Aldursskipting á miðfjörðum Austurlands og á landinu öllu



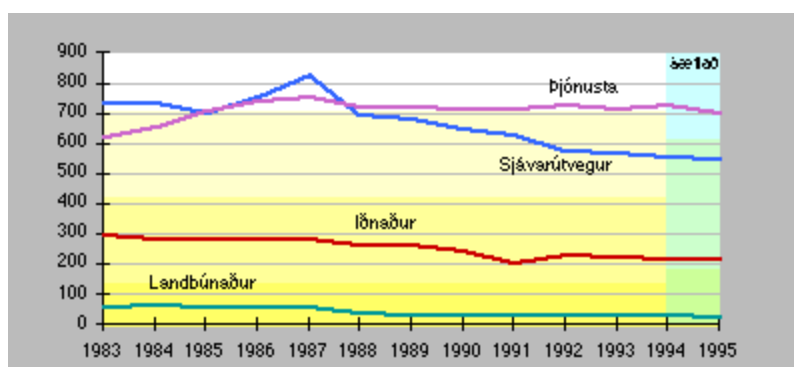
Á tuttugu og fjögurra ára tímabili má sjá að fólksfjöldi stendur í stað á svæðinu, sé miðað við upphafs- og endaár. Staðan er þó sýnu verri ef litið er til síðustu 6 ára. Frá árinu 1990 hefur fólki fækkað sem nemur nær 1,4% á ári á sama tíma og fjölgun á landinu öllu hefur verið að meðaltali tæpt 1% á ári. Fækkun á Austurlandi öllu yfir sama tímabil nam 0,6% á ári. Sé litið á 10 ára tímabil, þ.e. frá 1986 þá er fækkun á miðfjörðum 0,8% á ári, fækkun á Austurlandi 0,3% en fjölgun á landinu öllu var yfir sama tímabil 1% á ári.

Fólki hefur fækkað á miðfjörðum Austurlands á undanförunum árum en aldurskipting er eftir sem áður ekki mjög frábrugðin aldurskiptingu landsins alls. Langmest hefur fækkað í Neskaupstað af þessum þremur stöðum en minnst hefur fækkað á Eskifirði hlutfallslega.

4.2 Atvinnulíf

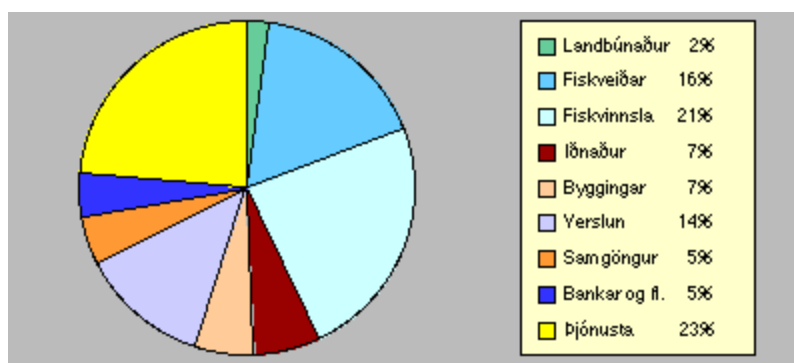
Miklar breytingar hafa orðið á atvinnulífi á undanförunum áratugum samhliða breytingum í búsetu. Vægi frumvinnslugreina hefur minnkað á landsvísu en í staðinn hefur þjónusta vaxið verulega. Eftir sem áður hefur verðmætasköpun verið mest í sjávarútvegi og fiskiðnaði.

Mynd 5 Þróun ársverka á miðfjörðum Austurlands 1983-1994



Eins og sést á mynd 5 er hlutur þjónustu á miðfjörðum fyrst orðinn hærri en hlutur sjávarútvegs árið 1985 en á landinu öllu var hlutur þjónustu jafn landbúnaði árið 1940 og hefur vaxið æ síðan. Þjónusta vegur jafn þungt á landsbyggðinni og á miðfjörðum en landbúnaður er talsvert minni og sjávarútvegur meiri þar en á allri landsbyggðinni. Því er ljóst að svæðið sem hér um ræðir byggir að mestu á frumvinnslu.

Mynd 6 Ársverk 1994

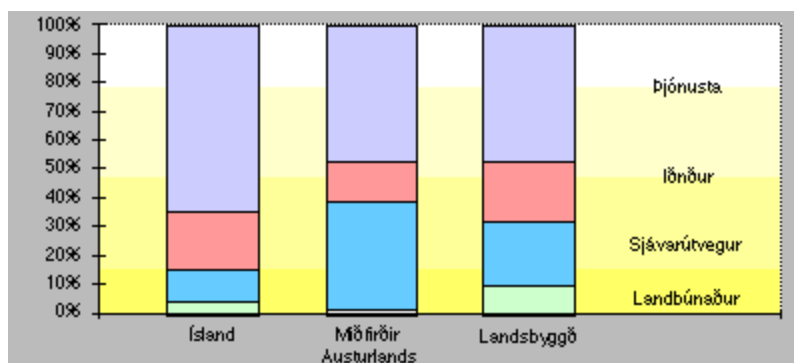


Á mynd 5 má einnig sjá að þrjár greinar, landbúnaður, sjávarútvegur og iðnaður hafa dregist saman en fjórða greinin, þjónusta, hefur nánast staðið í stað. Það þýðir með öðrum orðum að ekki er hægt að tala um vöxt í neinni grein. Frá árinu 1986 hefur orðið samfelld en væg fólksfækkun um 243 manns á svæðinu en á sama tíma hefur ársverkum fækkað um 254 þótt atvinnupátttaka sé um 50% af fólksfjölda. Því er samdráttur í atvinnu meiri en samdráttur í fólksfjölda. Eins og fyrr segir þá er fækkun ársverka í öllum atvinnuvegum en minnst í þjónustu. Fækkunin kemur fram sundurliðuð í töflu 1.

Tafla 1 Fækkun ársverka á miðfjörðum

	1987	1994	Mismunur
Landbúnaður	60	32	-28
Sjávarútvegur	829	563	-266
Þnaður	284	214	-70
Þjónusta	757	728	-29
Samtals	1930	1537	-393

Sé þróunin á miðfjörðum Austurlands borin saman við landsbyggðina alla þá er svipuð niðurstaða hvað varðar landbúnað, sjávarútveg og iðnað en hins vegar hefur þjónusta vaxið. Fólksfjöldi hefur ekki sveiflast í líkingu við það sem gerst hefur á miðfjörðum. Því má álykta að þær breytingar sem hafa orðið í ársverkum á landsbyggðinni séu meira í líkingu við það sem gerist á landinu öllu, þ.e. það verður fækkun í frumvinnslugreinum en fjölgun í þjónustu. Að þessu leyti til er atvinnulíf á miðfjörðum einhæfara en á landsbyggðinni allri. Eins og sést á mynd 6 taka frumvinnslugreinar á miðfjörðum til sín 39% af ársverkum á meðan hlutfallið er 33% á landsbyggðinni og 16% á landinu öllu.

Mynd 7 Hlutfallslegt vægi ársverka eftir svæðum

Meðallaun á ársverk árið 1994 á miðfjörðum Austurlands voru 17% hærri en meðallaun á Íslandi öllu sama ár. Laun innan einstakra greina eru hlutfallslega hæst í fiskveiðum og fiskvinnslu en eins og sjá má á töflu 2. eru laun í fiskvinnslu talsvert hærri á miðfjörðum en á landinu öllu. Laun í flestum öðrum greinum eru undir landsmeðaltali. Laun í þjónustu eru jöfn á miðfjörðum og á landinu öllu. Þar vegur hlutur Reyðarfjarðar mestu en þar eru laun í þjónustu 2% hærri en á landinu öllu.

Tafla 2 Tekjur á miðfjörðum Austurlands 1994

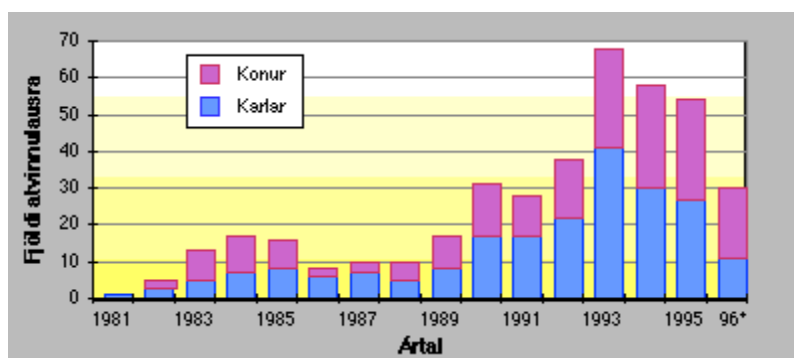
	Meðaltekjur í þús.	Frávik frá landsmeðalt.
Landbúnaður	641	-10
Fiskveiðar	3442	10
Fiskvinnsla	2309	44
Iðnaður	1404	-15

Byggingar	1341	-5
Verslun	1116	-22
Samgöngur	1383	-18
Bankar og fleira	1594	-9
Þjónusta	1568	0

4.3 Atvinnuþátttaka og atvinnuleysi

Atvinnuþátttaka á miðfjörðum Austurlands er meiri en á landinu öllu árið 1992 en hún var þar 79% fyrir aldurshópin 15-74 ára á meðan hún var 76% fyrir sama aldurshóp á landinu öllu. Hins vegar er atvinnuþátttaka kvenna lítið eitt minni en á landinu öllu en mismunurinn er aðeins tæpt prósentustig. Karlar á miðfjörðum eru hins vegar hlutfallslega fleiri starfandi eða 87% en karlar á landinu öllu eða 83%. Sá aldurshópur sem mest er á vinnumarkaði er hópurinn 40-44 ára og gildir það bæði um miðfirði og landið allt. Á miðfjörðum er atvinnuþátttaka þess hóps 93% en á landinu öllu 88%.

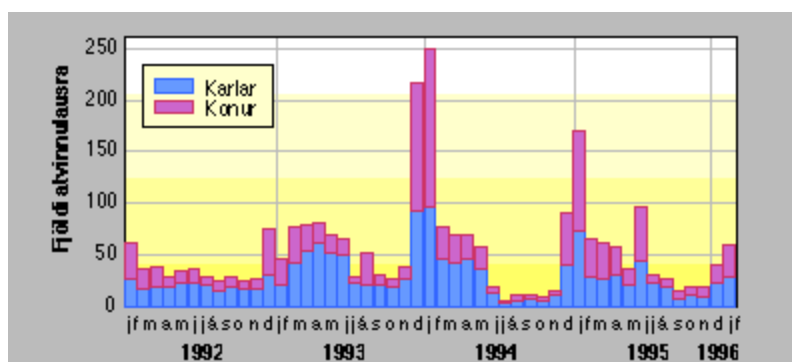
Mynd 8 Meðalatvinnuleysi á miðfjörðum Austurlands 1986-1996



*Tímabilið janúar-október

Atvinnuleysi hefur vaxið á undanförunum árum á miðfjörðum sem og annars staðar á landinu. Raunverulegur vöxtur þess virðist hafa hafist 1989-90 (mynd 8) og vaxið nánast samfleytt og náð hámarki árið 1993 þegar 68 manns voru að meðaltali atvinnulausir í hverjum mánuði. Atvinnuleysi á þessu svæði er að mestu leyti árstíðabundið, þ.e. atvinnuleysi er alltaf mest í desember og janúar en að öðru jöfnu minnst á sumrin. Á mynd 9. má sjá að mest var atvinnuleysi í desember 1993 216 manns og í janúar árið 1994 250 manns. Það ástand tengdist verkfalli sjómanna sem þá stóð.

Athyglisvert er að minnstur hluti atvinnuleysisins var á stærsta þéttbýlisstaðnum á svæðinu, nefnilega Neskaupstað. Ef lítið er á töflu 3. þá má sjá að síðustu ár eru tölur frá Reyðarfirði og Eskifirði mun hærri en í Neskaupstað.

Mynd 9 Atvinnuleysi á miðfjörðum Austurlands eftir mánuðum**4.4 Horfur**

Framreikningur fólksfjölda á miðfjörðum miðað við flutningareynslu undanfarinna ára bendir til að fólki fækki um 240 fram til ársins 2001. Framreikningur byggir alltaf á upplýsingum frá fyrri árum og ljóst er að á þessu svæði hafa undanfarin ár verið slæm viðmiðunarár. Svæði sem þetta þarf ekki nema vöxt í einstakri grein um skamman tíma til að forsendur framreikningsins breytist. Þess vegna má segja að framreikningur geri ráð fyrir að ekkert markvert gerist í atvinnulífi svæðisins. Það er hins vegar ljóst að ef framreikningur kemur til með að standast þá mun verða samdráttur í atvinnulífi svæðisins. Það er ljóst að eitt af markmiðum þessarar áætlunar er að finna leiðir til að ástandið fari ekki á þann veg sem framreikningurinn spáir fyrir um.

Tafla 3 Meðalatvinnuleysi á 5 ára tímabili (fjöldi)

	1991	1992	1993	1994	1995
Neskaupstaður	6	10	15	17	17
Eskifjörður	11	15	28	20	19
Reyðarfjörður	11	12	26	21	17

5 Landbúnaður

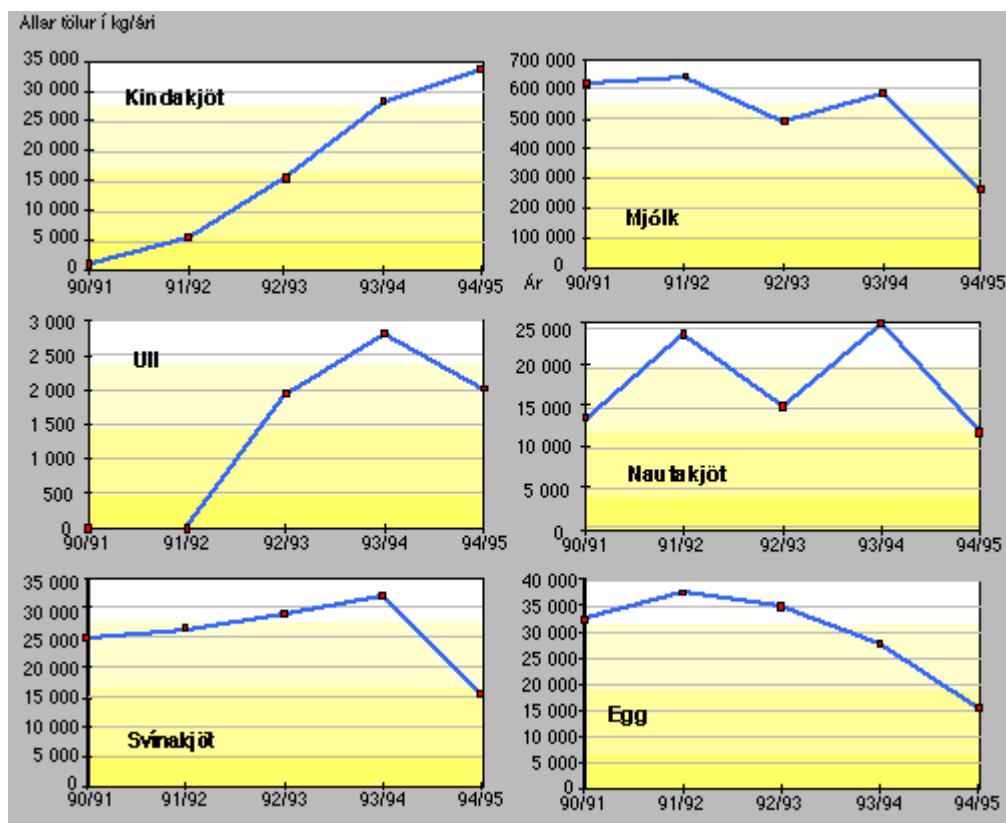
Landbúnaður hefur ekki verið umfangsmikil grein á miðfjörðum Austurlands. Árið 1982 voru ársverk í landbúnaði 69 talsins en þeim hefur fækkað um tæplega helming til ársins 1992 en þá voru þau 35. Hlutfallslegt vægi landbúnaðar í atvinnulífi hefur mest verið 4% á tímabilinu frá 1982-93, en þannig var það árin 1982-4. Árið 1992 var vægi landbúnaðar 2,2% á miðfjörðum Austurlands.

5.1 Sauðfjárframleiðsla

Tölur um sauðfjárframleiðslu og framleiðslurétt fyrir þetta svæði eru talsvert öðruvísi en þær eru annars staðar á landinu vegna niðurskurðar á sauðfé vegna riðu. Framleiðsla á kindakjöti á þessu svæði hefur þannig verið að aukast á síðustu árum. Eins og sjá má á mynd 10 þá var framleiðsla svæðisins í kindakjöti 1,3 tonn á verðlagsárinu 1990-1991 en á tímabilinu 1994-1995 var hún 33,7 tonn Framleiðsluréttur hefur að sama skapi sérstöðu á

Þessu svæði. Á verðlagsárinu 1991-1992 var gefinn út framleiðsluréttur uppá 48,7 tonn en árið áður var hann 4,4 tonn. Greiðslumark svæðisins er nú 28 tonn en ljóst er að það hefur minnkað verulega frá því að leyft var að framleiða aftur eftir niðurskurð

Mynd 10 Framleiðsla á landbúnaðarafurðum á miðfjörðum Austurlands árin 1990-1995



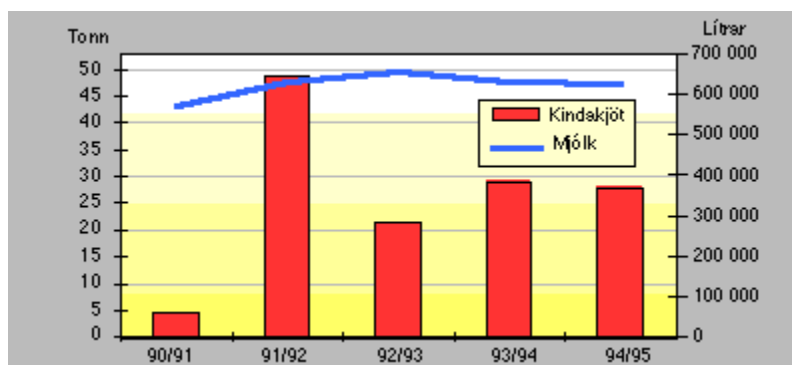
5.2 Mjólkurframleiðsla

Mjólkurframleiðsla á þessu svæði fer fram bæði í Reyðarfirði og Norðfirði. Innleggjendur í Reyðarfirði leggja inn mjólk hjá Mjólkursamlagi Kaupfélags Héraðsbúa á Egilsstöðum. Mjólkurframleiðendur í Norðfirði leggja sína mjólk inn hjá Mjólkursamlagi Norðfirðinga hf. Framleiðendum í Norðfirði hefur fækkað á undanförunum árum. Framleiðslan var um 622 þús.l. framleiðsluárið 1990-1991 en hefur minnkað í um 530 þús. l. árið 1995-1996. Framleiðendur voru 10 talsins frá 1990 til 1993 en þá fækkaði þeim um einn en nú eru þeir 8.

Mjólkursamlagið í Neskaupstað hefur haft til umráða nokkurt magn af mjólk umfram þá neyslumjólk sem þurft hefur til að anna eftirspurn eftir slíkum vörum í Neskaupstað. Umframmjólkinn hefur verið seld til Hornafjarðar til ostagerðar. Seint á árinu 1995 gerði samlagið samning við einn stóran kaupanda um bein milliliðalaus viðskipti á sýrri mjólk með bragðefnum í umbúðum merktum söluaðilanum. Með þeim samningi hefur nánast öll mjólk framleiðenda í Norðfirði farið í beina framleiðslu hjá mjólkursamlaginu í Neskaupstað. Mjólkursamlag Norðfirðinga hf. vinnur að frekari þróun á framleiðslu mjólkurvara sem og framleiðslu á öðrum vörum svo sem vöfludeigi sem ætlaðar eru til sölu á öllu landinu. Slík

framleiðsla mun vafalaust styrkja stöðu samlagsins og jafnframt hag mjólkurframleiðenda í Norðfirði ef vel tekst til.

Mynd 11 Framleiðsluréttur í mjólk og kindakjöti.



5.3 Aðrar búgreinar

Aðrar landbúnaðarafurðir sem framleiddar eru á svæðinu eru egg, hrossakjöt, nautakjöt, ull og svínakjöt. Framleiðsla á eggjum hefur farið minnkandi á undanförunum árum Framleiðsla á nautgripakjöti hefur numið frá 14 til 25 tonnum á ári. Svínakjötsframleiðsla hefur farið vaxandi á undanförunum árum en hún nam 25 tonnum árið 1990-1991 en var komin í 32 tonn árið 1993-1994. Magn af ull sem tekin hefur verið á þessu svæði er á bilinu 2-3 tonn ár ári.

5.4 Jarðir

Í Reyðarfirði eru fimm jarðir í byggð en það eru jarðirnar Kollaleira, Áreyjar, Grænahlíð, Slétta og Hólmar en Hraun er ekki í byggð. Í Eskifirði eru bæirnir Engjabakki, Breiðuvíkurstekkur og Stóra-Breiðuvík með búfjárhald en auk þess er búið á bæjunum Sigmundarhúsi, Stóru-Breiðuvíkurhjáleigu og Bjargi. Jarðirnar Sellátrar og Högnastaðir eru hins vegar í eyði. Í Norðfirði eru eftirtaldir bæir í byggð: Ormsstaðir, Hof (ekki búskapur), Efri-Miðbær, Neðri-Miðbær (ekki búskapur), Skorrastaður I, Skorrastaður II (ekki búskapur), Skorrastaður III, Skorrastaður IV en þar eru 2 kúabú, Neðri-Skálateigur, Efri-Skálateigur (ekki búskapur), Kirkjuból (lítill búskapur), Skuggahlíð (félagsbú blandaður búskapur), Þrastarlundur (ekki búskapur) og Grænanes (lítill búskapur) Af þessum bæjum eru 8 mjólkurinnleggjendur.

5.5 Horfur

Þann 1. október 1995 var undirritaður nýr búvörusamningur um sauðfjárframleiðslu á milli ríkisstjórnarinnar og Bændasamtaka Íslands með fyrirvara um samþykki Alþingis og bændasamtakanna. Þar er reynt að koma til móts við versnandi afkomu sauðfjárbænda. Einnig er stefnt að því að auka frjálsræði í framleiðslu smátt og smátt með þessum samningi en árið 1998 á að vera að fullu horfið frá opinberri ákvörðun afurðaverðs og síðast verður ákvarðað greiðslumark fyrir haustslátrun árið 2000. Framvinda sauðfjárbúskapar mun að verulegu leyti ráðast af því hvort tekst að flytja kindakjöt til útlanda á verði sem bændur geta við unað

Mjólkurframleiðsla hefur náð nokkru jafnvægi á síðari árum og ekki virðast miklar breytingar vera í aðsigi í þeirri grein. Þar hefur þróunin á síðustu árum verið þannig að framleiðendum hefur fækkað og kúabúin að sama skapi stækkað og orðið hagkvæmari í rekstri. Gamli búvörusamningurinn gerði ráð fyrir 5% samdrætti í framleiðslu sem aðlögun að markaði. Innanlandsmarkaður fyrir mjólkurafurðir hefur einnig verið tiltölulega stöðugur að undanförunu, en árleg framleiðsla hefur numið um 100 millj. lítrum.

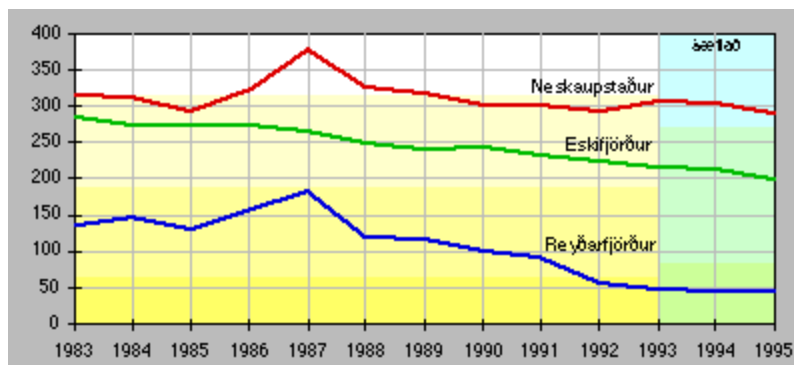
Á miðfjórðum var fjöldi ársverka í almennum landbúnaði 32 árið 1994. Allir bæir á svæðinu eru þannig settir að hægt er að sækja vinnu til nálægra þéttbýlisstaða ef hún gefst.

6 Sjávarútvegur

Veiðar og vinnsla sjávarfangs hefur alla tíð verið stærsta atvinnugrein þéttbýlisstaðanna á Eskifirði og í Neskaupstað en á upphafsárum Reyðarfjarðar vó þjónustuhlutverk við hérað þyngra. Þessir staðir byggðust að mestu upp í kringum sjávarútveg og vægi þeirrar greinar hefur ekki minnkað að ráði fyrr en seint á þessari öld, er þjónusta fer að vaxa.

Ársverk í sjávarútvegi hafa vegið þyngst á Eskifirði af þessum stöðum. Þar hafa þau numið meira en 50% flest undanfarin ár. Ársverk í sjávarútvegi í Neskaupstað hafa verið á milli 35 og 45%. Þróunin var svipuð á Reyðarfirði allt til ársins 1989 en eftir það fer ársverkum í sjávarútvegi að fækka verulega og er svo komið árið 1994 að ársverk í greininni eru innan við 18%.

Mynd 12 Ársverk í sjávarútvegi 1984 - 1994



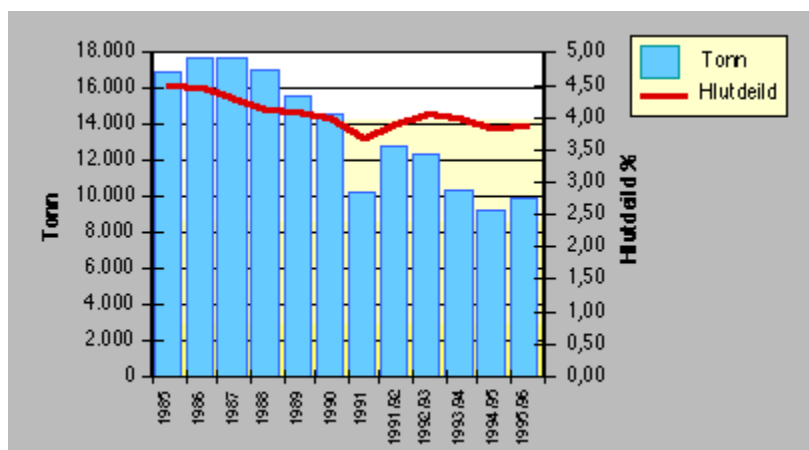
Á síðustu árum hefur sú breyting orðið að ársverkum hefur fækkað í vinnslu sjávarfangs á meðan aukning hefur orðið í veiðum. Ársverk í vinnslu hafa dregist verulega saman frá því árið 1987 en þá voru þau 607 talsins en þá voru ársverk í veiðum 222 talsins. Árið 1994 var staðan þannig að ársverk í vinnslu eru orðin 317 en ársverk í veiðum eru 246. Þessi þróun er í samræmi við það sem gerst hefur á landinu öllu. Vinnslan hefur færst meira út á sjó með tilkomu frystitogara ásamt því að flutningur á ferskum fiski í gámum út hefur aukist og þar með minnkað vinnslu í landi.

6.1 Bolfiskveiðiheimildir

Eins og alkunna er þá hefur heildarveiði á bolfiski minnkað á undanförunum árum. Veiðiheimildir þessara staða hafa dregist saman á undanförunum árum líkt og annars staðar á

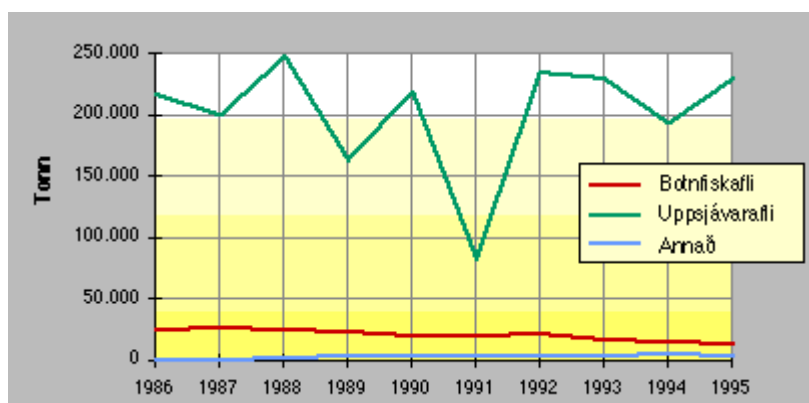
landinu. Sé litið á alla staðina saman þá hafa veiðiheimildir dregist mun meira saman en hlutdeild þessara staða í veiðiheimildum. Á fiskveiðiarinu 1994-1995 var aflamarkshlutdeild miðfjarða Austurlands 3,9% og veiðiheimildir námu 9.299 þorskígildistönum. Árið 1990 var aflamarkshlutdeildin 4% af kvóta þess árs en veiðiheimildir námu 14.595 þíg. tonnum. Á milli þessara tveggja ára hafa aðeins tapast 0,1 prósentustig af hlutdeild en samdráttur veiðiheimilda nemur 5.295 þíg. tonnum. Þessar tölur endurspeglar hvað hefur gerst á landinu öllu á undanförunum árum (mynd 13) það má túlka þessar tölur þannig að svæðið virðist ekki hafa tapað meiri kvóta en önnur svæði.

Mynd 13 Aflamark og -hlutdeild á miðfjörðum Austurlands



Aflamarkshlutdeild í Neskaupstað hefur aukist á síðustu árum en minnkað á Eskifirði og Reyðarfirði. Neskaupstaður er með 2,23% af heildarkvóta ársins 1994-1995 en var með 1,99% árið 1990. Á svæðinu eru gerðir út 3 ísfisktogarar, 4 vinnsluskip, 4 loðnuskip, 1 síldarbátur, 4 bátar án sérveiðiheimilda, 29 smábátar með aflamark, 16 smábátar með þorskafnahámark og 32 smábátar á sóknarmarki.

Mynd 14 Aflasamsetning frá 1986 - 1995



6.2 Uppsjávarfiskur

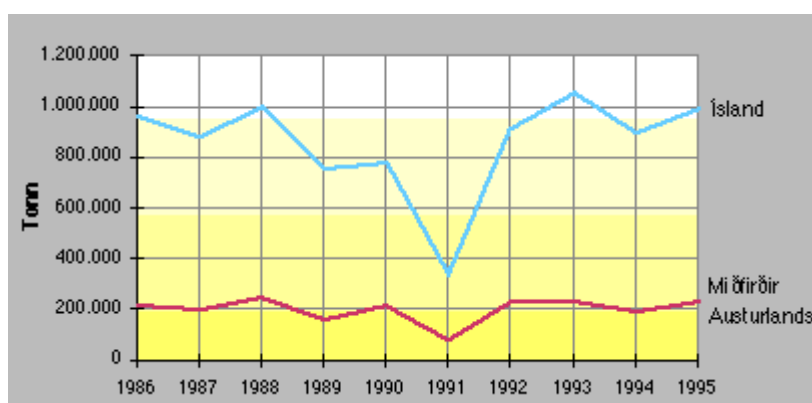
Mikilvægi uppsjávarfisktegunda er mjög mikið á þessu svæði. Góð loðnu- og síldveiðimið liggja úti fyrir Austurlandi. Ókosturinn við að reiða sig á uppsjávartegundir er að loðnustofninn hefur hrunið öðru hverju. Ef hins vegar er litið á tölur yfir loðnulandanir um

hafnir á miðfjörðum kemur í ljós að þar skiptir loðnubrestur minna máli en annarsstaðar. Að hluta til má rekja það til þess að þau fyrirtæki sem stunda vinnslu á uppsjávarfiski eiga sín skip og þau landa í heimahöfn. Árið 1991 þegar stofninn féll tóku hafnirnar á miðfjörðum til sín um 36% af loðnuaflanum yfir allt landið. Meðaltal síðustu 10 ára sýnir að hafnirnar á miðfjörðum taka til sín um 26% af öllum uppsjávarafla sem landað er á landinu (mynd 15).

Með miklum uppsjávarafla fylgir mikill fiskimjölsútflutningur. Útflutningur á mjöli fer fram um allar hafnir á miðfjörðum. Í mörgum tilfellum koma flutningaskipin tóma staðinn

Samanlagður afli sem landað var á miðfjörðum Austurlands árið 1995 var 249 þús. tonn en af því nemur uppsjávarafli 232 þús. tonnum. Afli þessara þriggja staða nemur 50,6% af heildarafla Austfjarða árið 1995 en 43% af verðmæti þess afla sem kom á land á Austfjörðum það ár.

Mynd 15 Uppsjávarafli á miðfjörðum Austurlands og á landinu öllu



Lítið er um veiðar og vinnslu á sjaldgæfum tegundum á þessu svæði. Tilraun var gerð með ígulkeravinnslu í Neskaupstað en hún gekk ekki sem skyldi. Tilraunaveiðar á kolmunna hafa einnig verið gerðar þar. Á Eskifirði hefur verið starfrækt rækjuvinnsla en þannig vinnsla fer ekki fram annars staðar á Austfjörðum. Á Reyðarfirði eru ekki verkaðar neinar sjaldgæfar tegundir en þar er nánast öll vinnsla sjávarafurða tengd einum kaupanda, þ.e. unnið er beint í neytendapakningar fyrir aðila í Bretlandi.

6.3 Fyrirtæki í sjávarútvegi

Í Neskaupstað er Síldarvinnslan hf. stærsti aðili í vinnslu sjávarafurða en hún rekur frystihús, saltfiskverkun og loðnubræðslu og gerir út frystiskipin Blæng NK-117 og Barða NK-120, ísfisktogarann Bjart NK-121, fjölveiðiskipið Beiti NK-123 og loðnuskipið Börk NK-122. Starfsmannafjöldi hjá Síldarvinnslunni er u.þ.b. 360 manns. Síldarvinnslan er almenningshlutafélag og er skv. könnun tímaritsins Frjálsrar Verslunar, stærsta fyrirtæki á Austurlandi með veltu upp á 3,6 milljarða kr. árið 1995.

Á Eskifirði er stærsti aðili í veiðum og vinnslu sjávarfangs Hraðfrystihús Eskifjarðar hf. en það rekur frystihús, loðnuverksmiðju og rækjuvinnslu. Einnig gerir það út loðnuskipin Hólmaborgu SU-11, Jón Kjartansson SU-111 og Guðrúnu Þorkelsdóttur SU-211, ísfisktogarana Hólmatind SU-220 og Hólmanes SU-1. Um 260 ársverk munu vera við

Hraðfrystihúsið. Á Eskifirði er annað fyrirtæki í útgerð og vinnslu sjávarafurða en það er Friðþjófur hf. sem verkar saltfisk og síld og gerir út bátinn Sæljón SU-104. Samherji á Akureyri keypti fyrirtækið í ágúst 1996. Á Eskifirði er einnig fiskvinnslufyrirtækið Sæberg hf. og harðfiskverkunin Sporður hf.

Á Reyðarfirði er útgerðarfyrirtækið Skipaklettur hf. eini aðilinn í útgerð, utan smábáta, en það gerir út frystiskipið Snæfugl SU-20. Á Reyðarfirði er rekið frystihús á vegum Kaupfélags Héraðsbúa. Það framleiðir fisk í neytendapakningar til Marks & Spencer verslanakeðjunnar í Bretlandi. Einnig er þar stunduð loðnu- og síldarfrysting ásamt almennri fiskverkun. Í frystihúsinu starfa um 60 manns. Loðnubræðsla í eigu S.R. Mjöls hf. er starfrækt á Reyðarfirði. Einnig er þar frystihús í eigu GSR (Gunnar og Snæfugl, Reyðarfirði) sem hefur ekki verið nýtt í mörg ár. Hugmyndir hafa verið um að koma á fót fullvinnslu á sjávarafurðum í því húsnaði.

6.4 Horfur

Búast má við að takmörkun á veiðum í formi aflaheimilda hafi skilað því að á næstu árum verði leyfð meiri veiði á helstu fiskistofnum þjóðarinnar ef skilyrði í sjó verða hagstæð. Það ætti að hafa í för með sér betri afkomuskilyrði sjávarbyggða ef verð lækkar ekki. Veiðitakmarkanir undanfarinna ára hafa valdið því að fyrirtæki í greininni hafa orðið að hagræða verulega og auka úrvinnslu. Það hefur svo valdið því að hluta til að verðmæti sjávarafurða hefur hækkað þrátt fyrir minnkun sjávaraflla. Þannig hafa áhrif af minnkandi sjávaraflla orðið minni en hægt hefði verið að búast við. Verð fyrir sjávarfang virðist hins vegar á síðustu árum hafa náð hámarki þannig að ekki er búist við að verð hækki meira en verið hefur á undanförunum árum og möguleiki sé jafnvel á því að það lækki. Eftir sem áður standa opnir möguleikar á að nýta betur það hráefni sem fyrir hendi er, þ.e. tegundir sem ekki hafa verið nýttar áður og hluta úr fiski sem ekki hafa verið nýttir. Miklar framfarir hafa orðið á síðustu árum í bættri nýtingu hráefnis og öðru er varðar vinnslu sjávaraflla. Frekari þróun í þá átt styður við greinina og gerir fleirum kleyft að starfa að henni.

Fyrirtæki í sjávarútvegi á miðfjörðum standa misvel og hefur gengið misjafnlega vel að laga sig að breyttum aðstæðum. Sum þeirra hafa náð að auka við aflaheimildir og ná þannig stærri hluta til sín af heildaraflaúthlutun. Athyglisvert er að á þessu svæði hafa fyrirtæki í sjávarútvegi ekki sótt í að eignast fyrirtæki í öðrum landshlutum. Annað sem getur haft áhrif á þróun innan sjávarútvegsins á þessum stöðum er hin sífellt vaxandi barátta á milli sölusamtaka, sem hefur nú þegar haft áhrif annars staðar á landinu. Ljóst er að ef þeir aðilar færa sig í auknum mæli út til framleiðslufyrirtækjanna og útgerðanna, þá styður það við bakið á fyrirtækjunum en að sama skapi minnkar eignaraðild og völd heimamanna yfir þeim. Fyrirtækin hafa verið og eru að bæta framleiðslu og aðstöðu sína. Síldarvinnslan í Neskaupstað hefur tekið í notkun nýtt frystihús. Sú þróun og tæknivæðing sem gengur yfir sjávarútveginum þessar mundir getur leitt til þess að störfum fækki í greininni.

Það er álit þeirra tengiliða sem koma að áætluninni að það sem geti skilað mestri aukningu í atvinnu sé að fjárfesta í skipum og aflaheimildum. Álit þeirra er að mestir möguleikar felist í þeirri grein, hvort sem litið er til veiða, vinnslu í landi eða fullvinnslu sjávarafurða. Talsvert hefur verið rætt um fullvinnslu sjávarafurða. Líklegt má teljast að slík starfsemi þurfi að vera

svæðisbundin þ.e. að útgerðar- og fiskvinnslufyrirtæki á stóru svæði sameinist um að koma á fót fullvinnsluverksmiðju.

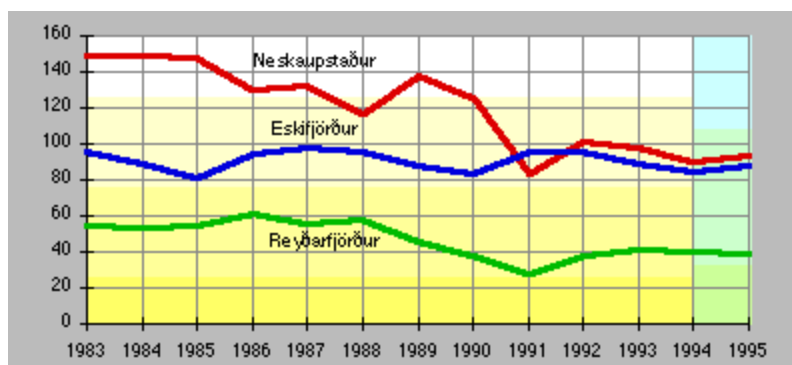
Annað sem litið er björtum augum á þessu svæði eru veiðar úr norsk-íslenska síldarstofninum. Búið er við að mörg störf geti skapast við vinnslu á síldinni í landi. Þá er horft til þess að vinna síldina í ýmsum vöruflokkum í neytendapakningar. Aðal veiðisvæði stofnsins er nálægt norðausturhluta landsins þannig að svæðið liggur vel við miðunum. Kúfisk mun einnig vera hægt að veiða í miklum mæli á nálægum miðum og hugmyndir hafa komið upp um að reyna að vinna hann á miðfjörðum.

7 Iðnaður

Iðnaður hefur ekki verið mikill á miðfjörðum Austurlands en hann hefur í aðalatriðum einkennst af iðngreinum tengdum sjávarútvegi. Stærstu iðnfyrirtækin á þessum stöðum eru frystihús og loðnuverksmiðjur en annar iðnaður er smærri í sniðum. Þess ber að geta að fiskiðnaður er sundurgreindur frá öðrum iðnaði í Byggðabrunni og því eiga tölur um iðnað einungis um annan iðnað en fiskiðnað.

Ársverkum í iðnaði hefur fækkað á undanförunum árum (sjá mynd 5). Þó hafa þau staðið í stað á Reyðarfirði en hlutdeild þeirra vaxið. Þar hefur orðið samdráttur í fiskiðnaði en vöxtur í öðrum iðnaði og þá helst í matvælaíðnaði. Á Eskifirði hefur iðnaður ekki verið mikill og hefur hlutur hans verið mestur 14% á síðustu 13 árum. Hlutfallslegt vægi iðnaðar á Eskifirði hefur minnkað á síðustu árum og var komið niður í 9% árið 1994. Í Neskaupstað hefur vægi iðnaðar verið meira en á Eskifirði eða 12% árið 1992.

Mynd 16 Þróun ársverka í iðnaði og byggingum



Til að gera sér grein fyrir hvaða iðngreinar eru stundaðar á þessum stöðum var gerð lítilsháttar könnun á iðnstarfseminni. Niðurstöðurnar er að finna í töflu 4. Þar má sjá að flestar iðngreinar eru stundaðar í Neskaupstað eða 31 talsins en 28 greinar eru stundaðar á Reyðarfirði og 26 á Eskifirði. Fjölbreytnin en ekki mikil í þeim iðnaði sem þar er að finna og sjá má að framleiðsluiðnaður er mjög lítill á svæðinu.

7.1 Fyrirtæki í iðnaði

Helstu fyrirtæki í iðnaði á svæðinu stunda eftirfarandi starfsemi: málmsmíði, mjólkurvinnslu, brauðgerð, prentun, netagerð, byggingariðnað, bílaþjónusta, hárgreiðsla, rafeindaþjónusta, matvælavinnslu og innréttingasmíði.

Stór hluti iðnaðarins byggir á þjónustu við sjávarútveginn svo sem málmsmíði og netagerð. Matvælavinnsla er nokkur en á Reyðarfirði eru fjögur fyrirtæki í matvælavinnslu og mjólkursamlag er í Neskaupstað. Auk þess er þjónustuiðnaður eins og bílaþjónusta, hárgreiðsla og rafeindaþjónusta stundaður á öllum stöðunum.

7.2 Horfur

Eins og fyrr segir hefur hlutur iðnaðar í ársverkum á þessu svæði dregist saman á undanförunum árum. Langt er síðan ný iðngrein hefur orðið til á þessu svæði en það er hins vegar ljóst að bundnar eru vonir við fullvinnslu sjávarafurða varðandi nýjar greinar. Í Neskaupstað eru bundnar vonir við að geta stundað nýsmíði í málmiðnum. Í öllum sveitarfélögum mun vera hægt að fá húsnæði undir nýjan iðnað. Ekki er við því að búast að þær iðngreinar sem eru til staðar leggist niður en sumar þeirra gætu vaxið, sé litið til framtíðar.

Lengi hefur verið stefnt að því að koma á orkufrekum iðnaði í Reyðarfirði. Til þess hafa verið skipulagðar þrjár lóðir utan hefðbundins iðnaðarsvæðis. Umræðan hefur farið af stað í tengslum við álvinnslu og kísilmálmvinnslu. Í þessari áætlun er fjallað um hvernig skuli staðið að iðnaðaruppbyggingu á svæðinu.

Tafla 4 Iðngreinar á Reyðarfirði, Eskifirði og Neskaupstað

Iðngrein	Neskaup- staður	Eski- firður	Reyðar- firður	Iðngrein	Neskaup- staður	Eski- firður	Reyðar- firður
Kjötíðnaður				Málmsmíði, vélavíðgerðir			
Mjólkuiðnaður				Skipasmíði skipavíðgerðir			
Hraðfrysting, fiskverkun				Bílaþjónusta			
Síldarsöltun				Bílaréttingar og sprautun			
Brauðgerð, kökugerð				Flutningatækjavíðgerð			
Harðfiskverkun				Rafmagnsverkstæði			
Hákarl (verkun)				Rafeindatækjaverkstæði			
Málinering				Rafvélavíðgerðir			
Netagerð				Handverk (sáður ótalið)			
Skógerð (minjagripir)				Plastvörugerð			
Brettagerð				Ísframleiðsla			
Trjávönuíðnaður				Bygging og víðgerð mannvirkja			
Innréttingasmíði				Hússasmíði			
Prentun				Húsamslun			
Útgáfa				Múrun			
Lýsisgerð				Pípulagning			
Fiskmjöl				Rafvirkjun			
Loðnuhrogn				Yega- og brúagerð hins opinb.			
Leirsmíði, postulínsiðnaður				Unglingavinna			
Steinsteypa				SÁMTALS (fj. greina)	31	26	28

lyfjaverslun o.fl. Á Reyðarfirði eru tvær dagvöruverslanir en auk þess er að finna bílaverslun, blóma- og gjafavöruverslun og húsgagnaverslun svo eitthvað sé nefnt.

8.2 Þjónusta

Opinber þjónusta

Sýslumenn

Sýslumannsembættin á Eskifirði og í Neskaupstað veita hluta af þeirri opinberu þjónustu sem þar er. Við sýslumannsembættið í Neskaupstað eru 9 ársverk með lög- og tollgæslu. Við embættið á Eskifirði eru um 28 ársverk en þá er meðtalin lög- og tollgæsla ásamt embætti rannsóknarlögreglu fyrir Austurland. Þess ber að geta að lögreglan á Eskifirði sér um löggæslu á Reyðarfirði. Starfssvæði sýslumannsembættisins í Neskaupstað er eingöngu Neskaupstaður en starfssvæði sýslumanns á Eskifirði nær þaðan og til Djúpavogs.

Grunnskóli

Á miðfjörðum Austurlands eru reknir þrjú grunnskólar þ.e. einn í hverju sveitarfélagi. Fjöldi nemenda í grunnskólum á svæðinu er samtals 499.

Í grunnskóla í Neskaupstað var 301 nemandi á skólaárinu 1995-1996. Í Nesskóla er kennt frá 1. til 7. bekkjar. Nemendur þar voru 205 1995-1996. Frá árinu 1985 hafa nemendur verið flestir 226, þ.e. skólaárið 1986-1987 en að jafnaði hafa nemendur verið á bilinu 200-210. Kennt er í 7 bekkjardeildum í Nesskóla en þremur í Verkmenntaskóla Austurlands. Haustið 1995 tók Nesskóli við skólhúsinu á Kirkjumel og þar er einum bekk, þ.e. 2. bekk, kennt allt nema myndmennt og leikfimi. Við skólann starfa 17 kennarar en aðrir starfsmenn eru 4, þ.e. húsvörður og starfsfólk við ræstingar. Skólahúsnæði Nesskóla er frá 1931 en nýbygging er frá 1975. Skólahúsnæðið á Kirkjumel var tekið í notkun árið 1936. Verulegar endurbætur hafa verið gerðar á báðum þessum byggingum á undanförunum árum. Nýtt íþróttahús var vígt í desember árið 1995.

Við grunnskólann á Eskifirði voru 184 nemendur á skólaárinu 1995-96. Nemendum hefur fækkað verulega á síðustu árum vegna þess að á skólaárinu 1993-94 voru nemendur 202 talsins og ári síðar 191. Kennt er í tíu bekkjardeildum við skólann en starfsmenn hans eru 21 talsins í um 18 stöðugildum. Skólahúsnæðið var tekið í notkun á árunum 1984-86 og er það því yngsta grunnskólahúsnæði á miðfjörðum. Í húsnæðinu er einnig starfrækt bókasafn.

Við grunnskólann á Reyðarfirði voru á skólaári 1995-96 110 nemendur. Þeim hefur fækkað frá ári til árs frá 1977 en þá voru nemendur 167 talsins, en nemendur hafa aldrei verið færri en síðustu tvö árin. Öllum árgöngum er kennt í átta bekkjardeildum við skólann og við hann starfa 19 manns: 13 kennarar, húsvörður, 3 starfsmenn við ræstingar og 2 við baðvörslu í íþróttahúsi. Helmingur kennsluhúsnæðis skólans er frá 1962 en hinn helmingurinn er frá 1989 og íþróttahús er frá 1980. Eldra húsnæði þarfnast verulegra endurbóta.

Byggja þarf við grunnskólana í Neskaupstað og á Eskifirði vegna einsetningar grunnskólans. Grunnskólinn á Reyðarfirði er einsetinn, en byggja þarf við skólann nemendarymi, bókasafn

og aðstöðu fyrir heimilisfræði. Með þessu viðbótarrými skapast aðstaða til að útbúa viðunandi starfsaðstöðu fyrir kennara í eldra húsnaði.

Skólaskrifstofa

Við flutning á málefnum grunnskólans til sveitarfélaga var stofnuð Skólaskrifstofa Austurlands með þátttöku allra sveitarfélaga í Múlasýslum utan Djúpvogshrepps. Verkefni skólaskrifstofunnar eru skv. lögum um grunnskóla nr. 66/1995. Aðsetur skrifstofunnar er á Reyðarfirði.

Framhaldsskóli

Verkmenntaskóli Austurlands var formlega stofnaður árið 1986 en fyrir var í Neskaupstað Framhaldsskólinn í Neskaupstað. Flest sveitarfélög á Austurlandi eru aðilar að skólanum en þar eru kenndar grunndeildir við raf-, tré- og málmíðnir. Einnig er hægt að ljúka eftirtöldum greinum með sveinsprófi: rafvirkjun, húsasmíði, bifvélavirkjun og vélsmíði. Auk þess eru félagsfræði- og náttúrufræðibrautir kenndar til stúdentsprófs. Fjöldi starfsmanna við skólann er 32 en stöðugildi eru 25 talsins. Á skólaárinu 1995-96 voru 172 nemendur við skólann og 28 þeirra á heimavist. Nemendum hefur farið fjölgandi á undanförunum árum og einnig þeim sem dvelja á heimavist. Húsnaði skólans skiptist í þrennt: Bóknámshús sem er byggt að hluta til á seinni hluta sjötta áratugarins og að hluta til á níunda áratugnum. Heimavist skólans er byggð frá 1988 til 1995 en á þessu tímabili eru tveir af þremur hlutum byggðir. Þriðji hluti kennsluhúsnaðis skólans er ófullgert verknámshús sem þó hefur verið tekið í notkun að hluta.

Farskóli Austurlands

Farskólinn á Austurlandi var stofnaður haustið 1988 en síðan hefur hann nánast verið miðstöð fullorðinsfræðslu í fjórðungnum. Farskólanum er stjórnað af Verkmenntaskólanum og er hluti af fjármagni hans ætlaður í Farskólann auk þess sem kennarar eru oft þeir sömu fyrir báða skóla. Starfssvið skólans er mjög víðfeðmt en stærstur hluti námskeiðahaldsins hefur falist í endurmenntun í hinum ýmsu starfsgreinum. Samvinna hefur tekist við samtök iðnaðarmanna um reglulegt námskeiðahald í málm-, raf- og tréiðnaði, bílgreinum og vélstjórn. Einnig hefur námskeiðahald í greinum eins og félagslegri þjónustu, heilsugæslu, verslun, sjávarútvegi o.fl. aukist að undanförunu.

Náttúrustofa Austurlands

Náttúrustofa Austurlands var formlega opnuð 24. júní 1995. Stofan er rekin af ríki og Neskaupstað. Náttúrustofa Austurlands er sú fyrsta sinnar tegundar og starfar samkvæmt lögum um Náttúrufræðistofnun Íslands. Hlutverk náttúrustofunnar er að stunda rannsóknir á náttúru Austurlands, að safna gögnum og varðveita heimildir um náttúrufar og stuðla að almennum náttúruvannsóknum og er einkum lögð áhersla á Austurland og sérstöðu náttúru þess.

Vegagerðin

Aðalaðsetur Vegagerðarinnar fyrir Austurland er á Reyðarfirði. Þar fer fram öll hönnunarvinna á vegum á Austurlandi að undanskildum brúm. Skrifstofan sér einnig um útboðsgerð ásamt umsjón og eftirliti með vegaframkvæmdum á Austurlandi. Auk þess er viðhaldi og þjónustu á vegum sinnt frá aðalskrifstofunni. Hjá Vegagerðinni á Reyðarfirði eru um 20 heilsársstarfsmenn en mikil fjölgun á sér stað yfir sumartímann.

Rannsóknarstofnun fiskiðnaðarins

Rannsóknarstofnun fiskiðnaðarins er með útibú í Neskaupstað. Stofnunin sinnir rannsóknarstarfsemi í þágu sjávarútvegsins. Fyrirtæki í sjávarútvegi á Austurlandi nýta sér þá þjónustu sem þar er í boði og greiða fyrir hana. Stofnunin hefur umtalsverðar tekjur af starfseminni og standa þær undir rekstri hennar. Leita verður leiða til að beina fjármagni stofnunarinnar til frekari rannsóknarstarfa í sjávarútvegi á svæðinu. Fyrirhugað er að Rannsóknarstofnunin og Náttúrustofa Austurlands fari saman í nýtt húsnæði en með því verður til nýtt rannsóknarsetur í Neskaupstað.

Heilsugæsla

Eskifjörður og Reyðarfjörður eru sameiginlegt heilsugæsluumdæmi. Á báðum stöðum eru reknar heilsugæslustöðvar. Árið 1994 var tekið í notkun nýtt húsnæði undir starfsemi heilsugæslunnar á Eskifirði en starfsemin á Reyðarfirði er í leiguhúsnæði Búið er að selja fyrra húsnæði heilsugæslunnar á Eskifirði en samkvæmt fjárlögum ársins 1996 á að verja andvirðinu til kaupa á húsi undir starfseminna á Reyðarfirði enda er það í samræmi við samkomulag heilbrigðisráðuneytis og sveitarstjórnarmanna á Eskifirði og Reyðarfirði.

Á starfssvæðinu eru tvær stöður lækna og býr einn á hvorum stað. Einnig eru 2,5 stöður hjúkrunarfræðinga á vegum heilsugæslunnar. Á árinu 1995 voru komur á heilsugæslustöðina á Eskifirði 7.200 talsins en árið áður voru þær 7.878. Á heilsugæslustöðinni á Reyðarfirði voru árið 1995 skráðar 4.528 komur en árið áður voru þær 4.589 talsins. Fjöldi einstaklinga að baki komum á Eskifirði voru 1.110 en þar af var aðkomufólk 119 talsins. Á Reyðarfirði voru einstaklingar að baki komum 726 en þar af voru 77 aðkomumenn. Á heilsugæslustöðvarnar koma árlega nokkrir sérfræðingar og dvelja í nokkra daga í senn. Til heilsugæsluumdæmisins á Eskifirði og Reyðarfirði kemur augnlæknir í 10 daga, háls-, nef- og eyrnalæknir í 14 daga og barnalæknir í 2 daga á ári hverju. Á árinu voru sjúkraflutningar á Eskifirði 50 talsins en á Reyðarfirði voru þeir 16. Sjúkraflutningar á Eskifirði eru í höndum Rauða krossins en á Reyðarfirði eru þeir í höndum björgunarsveitar staðarins. Kostnaður vegna sjúkraflutninga greiðist af heilsugæslunni, sjúklingunum og Tryggingastofnun eftir fyrirfram ákveðnu hlutfalli.

Fjórðungssjúkrahús

Fjórðungssjúkrahúsið í Neskaupstað hefur á undanförunum árum átt við erfiðan rekstur að stríða. Framlag á fjárlögum hefur minnkað og samkvæmt upplýsingum framkvæmdastjóra er svo komið að um 10 m.kr. vantar árlega til að sjúkrahúsið geti sinnt þeirri þjónustu sem því er ætlað.

Fjöldi rúma á handlækniseild og lyflækniseild eru 33 en þar af eru 6 rúm á fæðingardeild. Innlögnum hefur fjölgað lítillega á milli árunna 1994 og 1995 eða úr 690 í 717. Auk sjúkradeilda er rekin 11 rúma þjónustudeild en innlagnir á þá deild voru árið 1995 19 talsins. Við sjúkrahúsið eru 3,4 stöður lækna en þær skiptast þannig: Svæfingalæknir 1 staða, sérfræðingur í handlækningum 1 staða, lyflæknir 1 staða og kvensjúkdómalæknir 40% staða. Auk þess eru við sjúkrahúsið 15 stöðugildi hjúkrunarfræðinga en önnur stöðugildi eru 48 talsins. Þannig eru 63 stöðugildi á fjórðungssjúkrahúsinu. Á árinu 1994 voru framkvæmdar við sjúkrahúsið 332 skurðaðgerðir. Innlagnir sjúklinga, eftir því hvaðan þeir komu, skiptust á eftirfarandi hátt árið 1994:

Neskaupstaður	48%
Eskifjörður - Reyðarfjörður	20%
Seyðisfjörður, Borgarfjörður, Hérað	17%
Fáskrúðsfjörður, Stöðvarfjörður	10%
Breiðdalsvík, Djúpivogur	3%
Aðrir	4%

Á árinu 1995 voru 101 bráðainnlögn á lyfjadeild en 68 bráðainnlagnir á handlækniseild. Það ár var einnig 51 fæðing á sjúkrahúsinu.

Póstur og Sími

Útibú frá Póst- og símamálastofnuninni eru á öllum þéttbýlisstöðunum. Umdæmisstjórn póst- og símamála fyrir Austurland er á Egilsstöðum.

Almenn þjónusta

Þjónusta við atvinnurekstur er ekki mikil á þessu svæði en þá er átt við greinar eins og auglýsingastofur, innheimtustarfsemi, ráðgjafarþjónustu o.fl. Reyndar er að finna á Reyðarfirði ýmsar greinar sem falla undir þennan flokk svo sem verkfræðiþjónustu og arkitekta- og skipulagsþjónustu. Fyrirtækið Hönnun og ráðgjöf veitir verkfræði-, tæknifræði- og ráðgjafarþjónustu en fyrirtækið er rekið á tveimur stöðum, þ.e. á Reyðarfirði og Egilsstöðum. Fjöldi verk- og tæknifræðinga hjá fyrirtækinu er 10 en auk þess eru aðrir starfsmenn 3 í hlutastörfum. Á Reyðarfirði er einnig starfandi arkitektastofa Óttars Guðmundssonar. Þar er veitt þjónusta á sviði teikni- og skipulagsvinnu en Óttar hefur mikið fengist við skipulagsvinnu á Austurlandi. Á Eskifirði er stafandi lögfræðiþjónusta Gísla Auðbergssonar en starfsemi þeirrar stofu hófst á árinu 1995. Þar er veitt þjónusta á sviði lögfræði og fasteignaumsýslu. Á Eskifirði er einnig skiltagerðin Arkó en hún hefur verið starfrækt þar í nokkur ár og veitir fyrirtækjum og einstaklingum þjónustu sína. Á Eskifirði er bókhaldsþjónustan Endurskoðun Sigurðar Stefánssonar en hún hefur einnig útibú í Neskaupstað og á Reyðarfirði. Þar starfa 2 menn í fullu starfi. Í Neskaupstað er einnig Viðskiptaþjónusta Austurlands sem rekur fasteignasölu.

Samkvæmt þeirri könnun sem gerð var á þjónustustarfsemi á miðfjörðum Austurlands eru flestar greinar starfræktar í Neskaupstað þó svo að hlutfallslegur fjöldi ársverka í þjónustu sé

meiri á Reyðarfirði. Þjónustugreinarnar á Reyðarfirði virðast hins vegar í flestum tilfellum þjóna stærra svæði heldur en þjónustugreinarnar sem stundaðar eru í Neskaupstað. Má í því sambandi nefna heildsölur með matvöru og gosdrykki, þjónustu á sviði verkfræði, arkitekta, ráðgjafar og hugbúnaðar svo eitthvað sé nefnt. Í Neskaupstað eru fleiri greinar opinberrar þjónustu en á hinum stöðunum og má í því sambandi nefna Verkmenntaskóla, Rannsóknarstofnun fiskiðnaðarins, Náttúrustofu Austurlands og Fjórðungssjúkrahús.

Ferðaþjónusta

Mikill vöxtur hefur orðið í ferðaþjónustu á þessu svæði að undanförunu en mikil áhersla hefur verið á að auka ferðamannastraum til svæðisins.

Gistimöguleikar

Í Neskaupstað er Hótel Egilsbúð með 5 herbergi. Hótelið er í félagsheimili staðarins sem byggt var árið 1962 en þar er einnig veitingastaðurinn Pizza '67. Auk þess er sumarhótel rekið í heimavist Verkmenntaskólans en þar er gistirými fyrir 60 manns í tveggja manna herbergjum. Framboð á sumargistingu jókst um 16 herbergi árið 1995 vegna stækkunar á heimavist Verkmenntaskólans. Herbergjanýting yfir veturinn er mjög breytileg vegna stærðar gistirýmisins en hún getur farið úr 20% suma mánuði í 80% aðra mánuði. Ekki er hægt að taka á móti stórum hópum á veturna og því verður oft að vísa fólki frá. Hótelið hefur veitingasal fyrir 200 manns í húsnæði hótelsins en einnig er veitingasalur fyrir 40 manns á Pizza '67 og veitingasalur í sumarhóтели rúmar 60-70 manns. Fjöldi starfsmanna hjá ofangreindum aðilum vex úr 7 yfir vetrartímann í 17 yfir sumartímann. Í Neskaupstað hefur nýlega tekið til starfa Gistiheimilið Tröllanaust en þar eru 7 herbergi.

Á Eskifirði er Hótel Askja en þar er gistirými fyrir 12 manns í sjö herbergjum. Hótelið hefur veitingaaðstöðu fyrir 40 manns og þar er vínveitingaleyfi. Húsið er byggt árið 1905 en er mikið endurnýjað. Um nýtingu á gistirými segir hótelsstjóri að hún sé um 70% árið um kring. Fjöldi starfsmanna við hótelið er 3 yfir veturinn en 4 yfir sumartímann.

Á Reyðarfirði eru tveir möguleikar varðandi gistingu þ.e. á Hótel Búðareyri og Farfuglaheimili. Hótel Búðareyri hefur gistirými í 6 herbergjum. Veitingasalur hótelsins rúmar um 100 manns en hótelið var byggt árið 1960. Herbergjanýting yfir sumartímann er u.þ.b. 60-70% en 40-50% yfir vetrartímann, skv. upplýsingum hótelsstjóra. Fjöldi starfsmanna er 2-3 yfir sumarið en 2 yfir veturinn.

Farfuglaheimilið á staðnum hefur gistirými fyrir 20 manns yfir vetur en um 25 manns yfir sumartímann. Veitingasalur hússins rúmar 50 manns. Talið er að húsið hafi verið byggt árið 1883 en mikið hefur verið endurnýjað í því og þegar þetta er ritað standa yfir breytingar innanhúss. Herbergjanýting yfir sumartímann er samkvæmt upplýsingum hótelsstjóra 50-60% en yfir veturinn 25-30%. Gistihússtjórinn starfar einn að rekstrinum allt árið en börn hans aðstoða við reksturinn yfir sumartímann.

Engin bændagisting er á miðfjörðum. Slík starfsemi gæti veitt aukna möguleika á gistingu.

Afþreying

Fyrirtækið Fjarðaferðir hf. hefur á undanförunum árum boðið siglingar um Hellis- og Viðfjörð og hefur sú starfsemi vaxið verulega. Í Neskaupstað er einnig náttúrugripasafn og fyrirtækið Austfjarðaleið hf. hefur haldið reglubundnum áætlunarferðum til Egilsstaða allt árið og til Akureyrar yfir sumartímann. Talsvert er af afþreyingu fyrir ferðamenn á Eskifirði og má þar nefna Helgustaðanámu, Sjóminjasafn Austurlands og steinasafn. Síðastliðið sumar var opnað Stríðsárasafn á Reyðarfirði og auk þess hefur verið boðið uppá laxveiði í "Andapollinum" sem er rétt innan við þorpið. Auk þess eru sundlaugar á öllum stöðunum og á Eskifirði og í Neskaupstað eru golfvellir.

8.3 Horfur

Þjónusta er sá geiri atvinnulífsins sem helst hefur eflst á undanförunum árum á landsvísu. Því er ódrúgilegt að miðfjörðum að því leyti að vöxtur þjónustu hefur verið mun minni þar. Það skýrist að hluta til af þeirri uppbyggingu þjónustu sem orðið hefur á Egilsstöðum á undanförunum áratugum. Ef marka má þá þróun sem verið hefur í landinu þá er þjónusta sú grein sem búast má við að einhver vöxtur verði í á komandi árum. Þróunarferli atvinnuskiptingar í hinum vestræna heimi leiðir til þeirrar stöðu að þjónusta taki til sín allt að 60-70% allrar atvinnu en aðrar atvinnugreinar 30-40%. Vöxtur þjónustu í hinum dreifðari byggðum landsins er ekki eins hraður og hann er á höfuðborgarsvæðinu. Hugsanlegt er að ekki muni koma upp sú staða að þjónusta verði jafn stór atvinnugrein og hægt væri að ætla miðað við þær þróunarforsendur sem til eru. Ekki er við því að búast að opinber þjónusta fari að einhverju marki vaxandi. Eins og komið hefur fram eru ýmsar greinar opinberrar þjónustu á þessu svæði. Það má búast við því að þetta svæði geti að einhverju leyti bætt við í ferðaþjónustu en þegar hefur nokkur vöxtur orðið í þeirri grein. Einnig má búast við því að þetta svæði geti boðið upp á meiri þjónustu sem tengist sjó, þ.e. við fiskiskip, vöruflutningaskip og jafnvel skemmtiferðaskip.

Til að koma til móts við auknar óskir um almenna þjónustu, þ.e. þjónustu sem veitt er af einkaaðilum er eðlilegt að sveitarstjórnir hvetji til þess að henni verði komið á innan sveitarfélaganna.

Svæðinu er ekki þjónað sérstaklega af bifreiðaskoðunarþjónustu en slík starfsemi fer fram tímabundið tíu sinnum á ári í Neskaupstað en Eskifirðingum og Reyðfirðingum er ætlað að sækja þjónustuna til skoðunarstöðvar í Fellabæ. Eðlilegt er að leitað sé eftir því að fá bifreiðaskoðunarfyrirtæki til að koma sér fyrir á svæðinu.

9 Samgöngur

9.1 Vegir

Vegurinn milli Reyðarfjarðar og Eskifjarðar er lagður bundnu slitlagi en telst bráðabirgðavegur þar sem slitlagið var lagt á gamla veginn án þess að hann væri byggður upp. Einnig er aurskriðuhætta á veginum. Vegurinn yfir Oddskarð er nýr og uppbyggður. Brýr á veginum milli þessara þriggja staða, það er Eskifjarðará og Norðfjarðará, eru einbreiðar og ekki byggðar fyrir þá þungaflutninga sem um þær fara og eru því ófullnægjandi. Suðurströnd

Reyðarfjarðar er að stórum hluta hættuleg, vegurinn úppbyggður og vantar slitlag á langa kafla. Ekki eru frekari áform í vegagerð á vegáætlun en hugsanlegar jarðgangaframkvæmdir ná ekki inn á áætlun sem gildir til 1998. Jarðgöngum á Austurlandi eru ætlaðar 15 milljónir kr. á tímabilinu 1995-1998 en þá er miðað við forvinnu.

9.2 Hafnir

Hafnirnar á áætlunarsvæðinu eru helstu inn- og útflutningshafnir Austurlands. Hafnarmálum er þannig háttað að allar hafnirnar eru fiskihafnir en á Reyðarfirði hefur verið byggð sérstök vöruhöfn og er framkvæmdum við hana nýlega lokið. Síðla árs 1995 hóf Eimskip reglulega flutninga frá Eskifirði beint til Evrópu og hefur það aukið vægi flutninga um höfnina. Vöruflutningar fyrir stærra svæði, meðal annars Eigilsstaði og Hérað fara um vöruhöfnina á Reyðarfirði. Hafnir í Neskaupsstað og Eskifirði eru aðaltollhafnir en það er höfnin í Reyðarfirði ekki.

9.3 Flugvellir

Einn flugvöllur er á miðfjörðum og er hann í Norðfirði. Þangað flýgur Íslandsflug reglubundið áætlunarflug alla daga nema laugardaga yfir vetrartímann en alla daga yfir sumartímann. Fyrir nokkrum árum var byggt nýtt stöðvarhús en flugvöllurinn sjálfur er malarvöllur. Flugvöllurinn í Neskaupstað er skv. flokkun í flugmálaáætlun, áætlunarflugvöllur III sem þýðir að hann er á milli 800 og 1200 m langur, en nákvæm lengd hans er 1.112m en 1.232m með öryggisendum.

9.4 Sími og fjarskipti

Helstu framkvæmdir hjá símaþjónustunni á undanförunum árum hafa falist í uppbyggingu stafræns símkerfis. Því er lokið á því svæði er hér um ræðir. Búið er að leggja ljósleiðara til allra þessara staða. GSM símasambandi hefur verið komið á á öllum stöðunum en ekki á milli þeirra. Allir þessir staðir geta tengst háhraða gagnaflutningsneti Pósts og síma. Helsta nýbreytningin á komandi árum verður þegar svokallaðri breiðbandstengingu verður komið á en þá verður kleift að tengja myndsíma og að komast í tölvusamskipti án mótaldstengingar. Ekki er búist við því að þetta svæði tengist á þennan hátt fyrr en eftir 1998.

Á undanförunum árum hefur vægi fjarskipta aukist verulega og þannig hefur notkun þjónustunnar aukist sem hefur svo leitt af sér lækkandi verð. Möguleikar í fjarskiptum eru gríðarlega miklir og skipta þeir sífellt meira máli í viðskiptum og í tengslum við menntun og ýmsa þjónustu.

9.5 Samgönguþjónusta

Samgönguþjónusta við svæðið fer að miklu leyti um þær hafnir sem staðsettar eru þar. Vöruflutningafyrirtækið Viggó hf. í Neskaupstað fer daglega landleiðina til Reykjavíkur og dreifir vörum um svæðið. Árið 1995 keypti Viggó hf. flutningaþjónustu Austmats hf. en þar voru stundaðir flutningar innan fjórðungs. Einnig var fyrirtækið Flutningamiðstöð Austurlands ehf. stofnað árið 1995 en það er í eigu Kaupfélags Héraðsbúa og Samskipa. Þar er ætlunin að vera með dagleg samskipti um landveg við höfuðborgarsvæðið og dreifingu

innan fjórðungsins. Samgöngubjónusta milli Norður- og Austurlands um landveg hefur aukist á undanförunum árum eftir að vetrarþjónusta batnaði. Er nú svo komið að landsamgöngur hafa að verulegu leyti tekið við af sjósamgöngum. Austfjarðaleið hf. hefur sérleyfi á fólksflutningum á leiðinni á milli Neskaupstaðar og Egilsstaða. Möguleikar fyrirtækja á Austurlandi jukust verulega þegar Eimskip hóf að sigla beint frá Eskifirði til útlanda. Þar með minnkaði tíminn sem tekur að koma vörum frá Austurlandi til Evrópu úr 14 dögum í 5.

9.6 Samgöngubætur

Núverandi ástand vega innan svæðisins hlýtur að teljast ágætt að öðru leyti en því að vegurinn á milli Reyðarfjarðar og Eskifjarðar er óviðunandi, vegna þess að á köflum er hann það mjór að erfitt er að mætast á stórum bílum. Að undanförunu hefur álag á hann vaxið verulega. Eins og kemur fram hér að ofan þá eru ekki fyrirhugaðar neinar stórframkvæmdir í vegagerð innan þessa svæðis í vegáætlun 1995-1998.

Álit sveitarstjórna:

Það sem kemur fram í álitum sveitarstjórnanna á brýnustu verkefnum í samgöngumálum er eftirfarandi:

- lagfæring vegarins á milli Reyðarfjarðar og Eskifjarðar og endurgerð og breikkun þeirra brúa sem þar eru.
- Lagning bundins slitlags og lagfæring vegar suður með Reyðarfirði.
- Lagt verði bundið slitlag á flugvöllinn í Neskaupstað og brautarljósum komið upp.
- Farið verði í jarðgangagerð um Oddskarð

Ljóst er af álitum sveitarstjórnanna að næsta stórvirki í vegaframkvæmdum eigi að felast í jarðgangagerð. Líklegt má telja að bæði jarðgangagerð um Oddskarð og á milli Fáskrúðsfjarðar og Reyðarfjarðar muni bæta hag byggðarinnar. Jarðgöng um Oddskarð munu gera miðfirði að einu atvinnusvæði þar sem greiðfært yrði alla daga ársins. Jarðgöng á milli Reyðarfjarðar og Fáskrúðsfjarðar munu bæta þéttbýlinu þar við þjónustusvæðið í norðri. Íbúar þéttbýlisstaðanna sunnan Fáskrúðsfjarðar ættu mun auðveldar með að notfæra sér þá þjónustu sem stærri staðirnir fyrir norðan þá veita og sem í sumum tilfellum er lögbundin. Við slíka framkvæmd færðist öll umferð suður með austfjörðum niður á laglendið.

Eins og áður segir er jarðgangagerð á Austurlandi ekki inni á vegáætlun til 1998. Ljóst er að hugmyndir sveitarstjórnanna á þessu svæði eru öndverðar við álit í skýrslu jarðganganeftndar, sem skilaði álitum í lok árs 1993. Þar er lagt til að farið verði í göng um Mjóafjörð á milli Seyðisfjarðar og Neskaupstaðar og frá Mjóafirði til Egilsstaða um Slenjudal. Fundur á vegum S.S.A með sveitarstjórnarmönnum tók þá ákvörðun að flytja umfjöllun um jarðgöng til þingmanna kjördæmisins. Endanleg ákvörðun er hins vegar á valdi ríkisins.

9.7 Vegabjónusta

Til að bæta vetrarsamgöngur á svæðinu er þörf á að setja sömu snjómokstursreglur og gilda á Fagradal þ.e. að opið sé kl. 7.00 á morgnana til kl. 20.00 á kvöldin alla daga vikunnar. Þessi breyting hefði í för með sér meira öryggi í vetrarsamgöngum og meiri möguleiki væri á

atvinnusókn á milli staða, auk þess sem aukakostnaður vegna framkvæmdarinnar er óverulegur.

10 Sveitarfélög

Sveitarfélög hafa frá upphafi byggðar héraendis verið hornsteinar í stjórnskipun landsmanna. Í lögum er sveitarfélögum settur sá rammi sem þau starfa eftir. Sveitarfélögum eru afmarkaðir tekjustofnar til að standa undir þeirri þjónustu sem þau veita. Þeir eru í dag útsvar og fasteignaskattar en áður vógu aðstöðugjöld þungt í rekstri sveitarfélaga. Auk þess innheimta sveitarfélögin ýmis þjónustugjöld svo sem gatnagerðargjöld, sorpgjöld, og vatnsskatt.

Miðfirðir Austurlands eru þrjú þéttbýlissveitarfélög sem í búa 3.356 manns (1.des. 1995). Reyðarfjarðarhreppur nær yfir um 230 km² svæði, Eskifjarðarkaupstaður nær yfir um 170 km² svæði og Neskaupstaður nær yfir 230 km² svæði. Þannig er stærð miðfjarða Austurlands um 630 km².

Fjárhagsstaða sveitarfélaganna er góð miðað við sambærileg sveitarfélög.

10.1 Sameining sveitarfélaga

Þann 20. nóvember 1993 var gengið til kosninga um sameiningu sveitarfélaga á þessu svæði jafnt sem víða annars staðar. Annars vegar var kosið um sameiningu Neskaupstaðar og Norðfjarðarhrepps og hins vegar um sameiningu Eskifjarðarkaupstaðar og Reyðarfjarðarhrepps. Niðurstaða þessara kosninga var á þá leið að sameiningartillaga um Neskaupstað og Norðfjarðarhrepp var samþykkt en tillaga um Eskifjarðarkaupstað og Reyðarfjörð var felld með litlum mun.

Sveitarfélögin á miðfjörðum hafa á undanförunum árum aukið samvinnu sína verulega. Þessi sveitarfélög eiga gott aðgengi til hvers annars og því er eðlilegt að þau leiti í aukna samvinnu. Snemma á árinu 1996 kom tillaga frá bæjarfulltrúa í bæjarstjórn Neskaupstaðar um að komið skyldi á nefnd á milli sveitarfélaganna þriggja til að fjalla um sameiningu þeirra. Nefndin var sett á laggirnar og hefur starfað síðan.

Sparnaður sem hlytist af sameiningu sveitarfélaga væri verulegur í einstökum liðum í rekstrinum. Sá þáttur sem fróðlegast er að skoða er yfirstjórn hins nýja sveitarfélags, auk þess sem sparnaður yrði væntanlega áþreifanlegur á fleiri sviðum. Til að skoða hugsanlegan sparnað í yfirstjórn sveitarfélaganna eru lagðar til grundvallar kostnaðartölur um yfirstjórn í sveitarfélögunum. Þær eru síðan bornar við samskonar tölur fyrir sveitarfélög sem hafa svipaðan fólksfjölda.

Það háir nokkuð þessum samanburði að ekki er öruggt að færsla reikninga sveitarfélaga sé algerlega sambærileg þótt hún eigi að vera það.

Tafla 6 Kostnaður við yfirstjórn sveitarfélaganna

	1994	Á íbúa	Íbúafjöldi 1994
Reyðarfjarðarhreppur	8.218.754	11.894	691
Eskifjarðarkaupstaður	14.167.160	13.315	1.064
Neskaupstaður	20.780.698	12.602	1.649
Samtals	43.166.612	12.681	3.404
Ísafjarðarkaupstaður	41.708.172	11.812	3.531
Sauðárkrókur	21.693.508	7.958	2.726
Seltjarnarnes	31.662.566	7.033	4.502
Akureyri	73.267.569	4.913	14.913

Heimild: Árbók sveitarfélaga 1994

Eins og sjá má á töflu 6, er sparnaður fólgin í því að sameina sveitarfélög sé litið til þessa eina rekstrarliðs í rekstri sveitarfélaga. Sé kostnaður vegna yfirstjórnar borinn saman við sveitarfélög af áþekkri stærð, má búast við að sparnaður verði nokkur. Sauðárkrókur sem er með lítið eitt færri íbúa en miðfirðir yrðu eyðir 7.958 kr. á íbúa en Seltjarnarnes sem er með um 1.100 fleiri íbúa eyðir 7.033 kr. á íbúa. Ísafjörður er hins vegar með óvenju háan rekstrarkostnað miðað við stærð. Gera má ráð fyrir að við sameiningu þessara sveitarfélaga yrði kostnaður vegna yfirstjórnar á milli 7.500 - 8.000 kr. á íbúa. Það þýddi miðað við fólksfjölda árið 1995 25,2 - 26,8 m.kr. Sparnaðurinn næmi því 16,3 - 18 m.kr. á ári. Erfitt getur reynst að meta sparnað í annarri starfsemi sameiginlegs sveitarfélags.

Rök hvetjandi til sameiningar þessara sveitarfélaga eru mörg fleiri en ofangreindur útreikningur. Hægt yrði að veita betri þjónustu fyrir þann sparnað sem af sameiningunni yrði. Svæðið nyti þeirrar sérstöðu að vera stærsta sveitarfélag á Austurlandi og gera má ráð fyrir að því fylgi ýmis forgangur varðandi tengsl við ríkisvaldið. Þegar búið verður að koma á fót þeirri samvinnu sem fyrirhuguð er (sjá II hluta þjónustuskipulag) þá verður búið að láta reyna á samningsvilja íbúanna og sú reynsla á eftir að hjálpa til við sameiningu sveitarfélaganna á síðari stigum.

11 Ráðgjöf og aðstoð við atvinnulíf

11.1 Atvinnuþróunarfélag Austurlands

Atvinnuþróunarstarf á Austurlandi hófst með tilkomu Iðnþróunarfélags Austurlands sem hóf starfsemi árið 1983. Seinna var heiti og áherslum félagsins breytt og félagið nefnt Atvinnuþróunarfélag Austurlands. Starfsemin hefur haft aðsetur á Seyðisfirði frá upphafi. Starfsemin er fjármögnuð af fyrirtækjum og sveitarfélögum á Austurlandi og Byggðastofnun. Þjónusta félagsins hefur í gegnum árin falist í að veita fyrirtækjum og einstaklingum aðstoð við að þróa ný atvinnutækifæri. Ráðgjöfin hefur falist í að meta hugmyndir að nýjum atvinnuskapandi verkefnum ásamt því að veita aðstoð vegna fjármögnunar,

markaðssetningar, vöruþróunar og stefnumótunar. Einnig hefur Atvinnuþróunarfélagið veitt upplýsingar um þjónustu þeirra tækni- og þjónustustofnana sem sinna atvinnulífinu á einhvern hátt. Í dag eru 20 sveitarfélög af 27 á Austurlandi aðilar að Atvinnuþróunarfélaginu.

Samkvæmt samkomulagi við Byggðastofnun, Atvinnuþróunarsjóð Austurlands og Samband sveitarfélaga í Austurlandskjördæmi sem gert var á vormánuðum 1996, hefur verið ákveðið að koma á fót tilraunaverkefni með öflugt atvinnuþróunarstarf til 3ja ára.

Félagið vill stefna að alhliða þróunarstofu fyrir allt Austurland sem hafi með höndum öflun, úrvinnslu og miðlun á upplýsingum og þekkingu sem nauðsynleg er til framþróunar í atvinnu- og mannlífi í fjórðungnum. Þróunarstofunni er ætlað að sækja styrk sinn í breiða samstöðu fyrirtækja, stofnana, sveitarfélaga og félagasamtaka á Austurlandi og nána samvinnu við mennta-, þróunar- og rannsóknastofnanir í öðrum landshlutum. Henni er jafnframt ætlað að sýna frumkvæði og fagleg vinnubrögð í starfsemi sinni og hafa forystu varðandi verkefni sem varða framþróun atvinnulífs og byggðar á Austurlandi. Hér er um tilraun að ræða sem stendur í þrjú ár.

Með þessu verkefni er gert ráð fyrir að efla starfsemi félagsins fyrir allt kjördæmið. Í kjördæminu öllu hafa farið af stað alls 4 átaksverkefni fyrir einstök svæði hvert á sínum tíma. Hlutverk þessara átaksverkefna hefur verið svipað og sú starfsemi sem atvinnuþróunarfélagið hefur veitt. Vegna þess hafa aðildarsveitarfélög Atvinnuþróunarfélagsins ákveðið samfara verkefninu að ekki sé sótt sérstaklega eftir átaksverkefnum á starfstíma verkefnisins.

Staða atvinnuþróunarmála á miðfjórðum hefur verið allgóð á undanförunum árum og er þar fyrst og fremst hægt að þakka átaksverkefnum þeim sem þar hafa verið. Reyndar hefur aldrei verið ráðist í átaksverkefni á Eskfirði svo að þar hefur Atvinnuþróunarfélagið þurft að koma að þegar sótt hefur verið eftir því. Það er álit flestra að með því að samræma starf á þessum vettvangi undir einn hatt sé verið að stíga stórt framfaraskref.

Möguleikar þessa svæðis til að nýta sér þjónustu Atvinnuþróunarfélagsins felast að miklu leyti í því að á svæðinu sé fyrirfram mótuð stefna í atvinnumálum sem hægt er að vinna að í samstarfi við Atvinnuþróunarfélagið. Þannig tvinnast saman verkefni þess og byggðaaætlanir Byggðastofnunar (sjá kafla 17).

11.2 Atvinnuþróunarsjóður Austurlands

Önnur stofnun sem hefur sinnt atvinnuþróunarstarfi á Austurlandi er Atvinnuþróunarsjóður Austurlands. Að honum standa 21 sveitarfélag á Austurlandi ásamt fyrirtækjum. Hlutverk hans hefur verið að kaupa hlutafé í nýjum fyrirtækjum sem veita atvinnu. Einnig lánar Atvinnuþróunarsjóðurinn til reksturs nýrra fyrirtækja, vöruþróunarverkefna starfandi fyrirtækja, markaðssetningar á nýjum vörum og öflunar á sérþekkingu sem nauðsynleg er vegna nýrrar starfsemi hjá fyrirtækjum. Einnig hefur sjóðurinn veitt styrki til sérstakra athugana, rannsókna og annarrar upplýsingaöflunar til könnunar fyrir nýja atvinnustarfsemi á Austurlandi, ásamt því að styrkja sérstök mál á sviði markaðs-, fræðslu-, og upplýsingamála.

11.3 Átaksverkefni

Átaksverkefnum er þannig háttað að þau eru tímabundin leið fyrir íbúa og fyrirtæki á svæðinu til að nálgast ráðgjöf og aðstoð við stofnun og rekstur fyrirtækja. Að þeim tíma liðnum eru möguleikarnir á slíkri aðstoð takmarkaðir. Tvö átaksverkefni í atvinnumálum hafa farið af stað á svæðinu. Annars vegar er um að ræða verkefni fyrir Reyðarfjörð en hins vegar verkefnið "Norðfirðingar í sókn" sem var í Neskaupstað. Það er mat þeirra tengiliða sem að áætluninni koma að vel hafi tekist til með þessi verkefni. Þessi verkefni hafa leitt til nýrrar atvinnustarfsemi auk þess sem þau hafa stutt við bakið á fyrirtækjum sem áttu í erfiðleikum.

II ÞJÓNUSTUSKIPULAG

12 Núverandi horfur

Það ástand sem ríkir í opinberri þjónustu á þessu svæði er að mörgu leyti frábrugðið því sem annars staðar er. Þá er átt við að mikið er um samvinnu á milli sveitarfélaga um opinbera þjónustu. Má í því sambandi nefna sameiginlegan slökkviliðsstjóra og félagsmálastjóra fyrir Reyðarfjörð og Eskifjörð. Einnig hafa mörg sveitarfélög á Mið-Austurlandi sameinast um sorphirðu og urðun, og öll þessi sveitarfélög taka þátt í því byggðasamlagi. Einnig sameinast sveitarfélögin þrjú um rekstur skíðamiðstöðvar í Oddskarði.

Tafla 8 Þjónusta sveitarfélaga

Grein Tilhögun þjónustu

Brunavarnir Samvinna er á milli Reyðarfjarðar og Eskifjarðar um brunavarnir og starfar þar slökkviliðsstjóri í fullu starfi. Í Neskaupstað eru tveir slökkviliðsstjórar í 25% starfi hvor.

Hafnir Sveitarfélögin sjá hvert um sig um rekstur hafna og til er sérstök stjórn á hverjum stað yfir þeim.

Sorphirða og urðun Sorphirða er höndum Sorpsamlags Mið-Austurlands og eru öll sveitarfélögin aðilar að því. Flokkunarmiðstöð er á Reyðarfirði.

Byggingafulltrúar Byggingafulltrúar eru í öllum sveitarfélögum. Um tíma var sameiginlegur byggingafulltrúi fyrir Reyðarfjörð og Eskifjörð en því var hætt af ýmsum ástæðum.

Minjasöfn Á Reyðarfirði hefur nýlega verið opnað stríðsárasafn. Á Eskifirði er starfrækt sjóminjasafn og í Neskaupstað er náttúrugripasafn.

Bókasöfn Bókasöfn eru rekin á öllum stöðunum óháð hverju öðru.

Ípróttamál Í öllum sveitarfélögum eru ípróttahús, knattspyrnuvöllir og sundlaugar. Skíðamiðstöðin í Oddskarði er rekin sameiginlega af öllum sveitarfélögum.

Félagsleg þjónusta Sameiginlegur félagsmálastjóri starfar fyrir Reyðarfjörð og Eskifjörð. Í Neskaupstað er félagsmálastjóri.

Heimili aldraðra Á Eskifirði er starfrækt hjúkrunarheimilið Hulduhlíð. Aldraðir Reyðfirðingar sækja nokkuð þangað. Í Neskaupstað er íbúðir aldraðra tengdar sjúkrahúsinu.

Félagsstarf aldraðra Félagsstarf á meðal aldraðra í þessum sveitarfélögum er talsvert en ekki sameiginlegt.

Grunnskóli Grunnskóli er starfræktur í öllum sveitarfélögum. Í Neskaupstað er útibú frá Nesskóla á Kirkjumel.

Byggðastofnun

Tónskólar Samrekstur er á milli Reyðarfjarðar og Eskifjarðar um tónskóla. Í Neskaupstað er einnig rekinn tónskóli.

Leikskólar Einn leikskóli er í hverju sveitarfélagi.

Þjónustuíbúðir fatlaðra Þjónustuíbúðir fyrir fatlaða eru í öllum sveitarfélögum.

Rafveita Reyðarfjarðarhreppur á eigin dreifiveitu sem á og rekur Búðarárvirkjun.

Skólaskrifstofa Tók til starfa 1. ágúst 1996. Hún tekur við fræðsluskrifstofu og sinnir svæðinu frá Bakkafirði til Breiðdalsvíkur. Skólaskrifstofa er staðsett á Reyðarfirði.

Af rekstri ríkis er að segja að heilsugæsla er sameiginleg fyrir Eskifjörð og Reyðarfjörð. Lögreglan hefur ekki aðsetur á Reyðarfirði en lögreglan á Eskifirði sér um löggæslu þar. Einnig eru staðsettar á svæðinu stofnanir sem hafa þjónustugildi fyrir stærra svæði og jafnvel allt Austurland. (Tafla 9.)

Tafla 9. Þjónusta ríkisins á svæðinu

Grein Tilhögun þjónustu

Framhaldsskóli Verkmenntaskólinn í Neskaupstað er eini framhaldsskólinn á svæðinu en margir nemendur sækja einnig Menntaskólann á Egilsstöðum.

Heilbrigðisþjónusta Reyðarfjörður og Eskifjörður eru eitt heilsugæsluumdæmi með heilsugæslustöð á sitt hvorum stað. Í Neskaupstað er Fjórðungssjúkrahús Austurlands og heilsugæslustöð.

Heilbrigðisfulltrúi Heilbrigðisfulltrúi Austurlands er staðsettur á Reyðarfirði

Póstur og Sími Póstur og Sími hefur aðsetur á öllum stöðunum.

Stjórnsýsla ríkisins Sýslumaður á Eskifirði þjónar svæðinu þaðan og til Djúpavogs en í Neskaupstað er sérstakt sýslumannsembætti sem þjónar því sveitarfélagi.

Lögregla. Lögregla hefur aðsetur á Eskifirði en þaðan er löggæslu á Reyðarfirði sinnt. Í Neskaupstað hefur lögregla aðsetur.

Rannsóknarstofnun fiskiðnaðarins Rannsóknarstofnun fiskiðnaðarins hefur aðsetur í Neskaupstað og þjónar sjávarútvegsfyrirtækjum af öllu Austurlandi.

Fiskistofa Fiskistofa rekur skoðunarstofu á Eskifirði

Vegagerðin Umdæmisskrifstofa Vegagerðarinnar fyrir Austurland er á Reyðarfirði.

Náttúrufræðistofnun Íslands Náttúrustofa Austurlands er í Neskaupsstað.

Tafla 10 Þjónusta ríkisins utan s væðis

Byggðastofnun

Grein Tilhögun þjónustu

Héraðsdómur Austurlands Héraðsdómur Austurlands er staðsettur á Egilsstöðum og sinnir hann öllu Austurlandi.

Fasteignamat ríkisins Fasteignamat ríkisins er á Egilsstöðum og sinnir það öllu Austurlandi

Siglingastofnun Siglingastofnun er á Fáskrúðsfirði og sinnir hún öllu Austurlandi

Skattstofa Austurlands Skattstjóri hefur aðsetur á Egilsstöðum og sinnir hann öllu Austurlandi

Vinnueftirlit ríkisins Vinnueftirlit ríkisins er á Egilsstöðum og sinnir það öllu Austurlandi

Hafrannsóknarstofnun Hafrannsóknarstofnun er staðsett á Hornafirði en sinnir öllu Austurlandi

Rafmagnsveitur Ríkisins Aðalsskrifstofur Rarik fyrir Austurland eru á Egilsstöðum en þjónusta er veitt á Eskifirði og Neskaupstað.

Byggðastofnun Svæðisskrifstofa Byggðastofnunar fyrir Austurland er staðsett á Egilsstöðum.

Svæðisstjórn um málefni fatlaðra Svæðisstjórn um málefni fatlaðra er á Egilsstöðum og sinnir hún öllu Austurlandi.

13 Tillögur að þjónustuskipulagi

13.1 Þjónusta sveitarfélaga:

Breytt skipan þjónustu fyrir þetta svæði felur fyrst og fremst í sér breytingar í átt til samruna í nefndaskipulagi og myndunar byggðasamlaga. Meginmarkmið þeirra breytinga sem hér er hvatt til, er að gera einingar hagkvæmari í rekstri og að auka þjónustu þar sem þörf er á. Gert verður ráð fyrir því að eftirtaldar breytingar verði að veruleika árið 1997 og í framhaldi af því er rétt að ganga til sameiningar sveitarfélaganna.

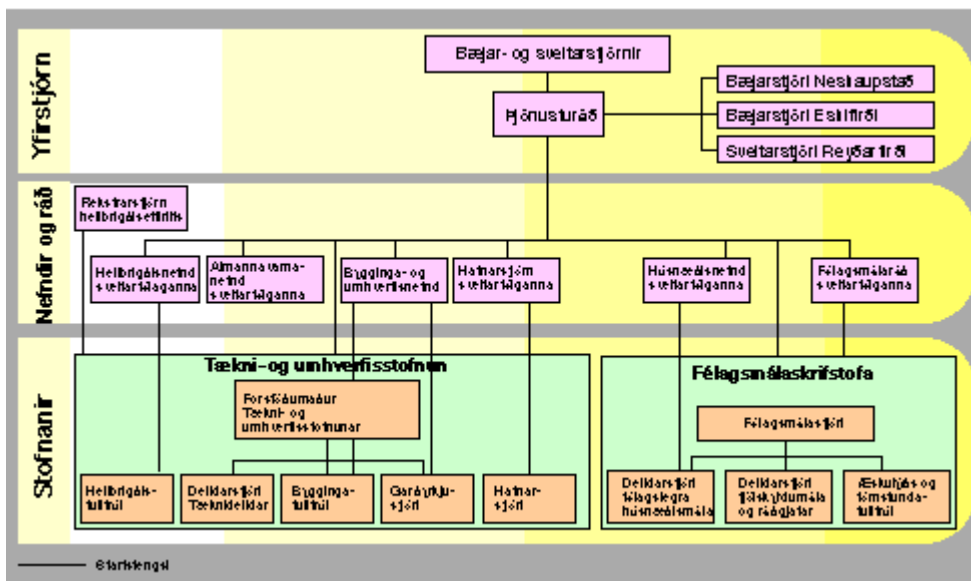
Sameiginlegar stofnanir

Tækni- og umhverfisstofnun

Hlutverk Tækni- og umhverfisstofnunar verður að hafa yfirumsjón með öllum verklegum framkvæmdum, tæknilegri þjónustu og umhverfismálum fyrir svæðið. Yfir Tækni- og umhverfisstofnun verður forstöðumaður (gjarnan nefndur bæjarverkfræðingur en hér gæti verið réttara að kalla hann svæðisverkfræðing) sem sér um daglegan rekstur og umsjón með þeim þáttum er að honum koma. Einnig er gert ráð fyrir að forstöðumaður geti tekið að sér ýmsa þætti varðandi tæknivinnu og má í því sambandi nefna hönnunarvinnu. Á stofnuninni munu einnig starfa eftirtaldir aðilar: Deildarstjóri tæknideildar en það sem að honum snýr eru málefni byggingadeildar, gatna- og holræsadeildar og yfirumsjón með skipulagsmálum.

Því næst kemur byggingafulltrúi en hann mun sinna sömu störfum og áður, en þjóna öllum sveitarfélögum. Garðyrkjustjóri verður nýtt embætti fyrir svæðið, en þó hefur það verið til í Neskaupstað. Helstu verkefni garðyrkjustjóra eru framkvæmdir og umhirða á opnum svæðum og umsjón með unglingavinnu. Garðyrkjustjóri verður í náinni samvinnu við bygginga- og umhverfisnefnd sveitarfélaganna. Gert er ráð fyrir að heilbrigðisfulltrúi starfi í Tækni- og umhverfisstofnun. Hann mun hins vegar ekki heyra undir yfirmann stofnunarinnar vegna þess yfir honum er sérstök stjórn og starfssvæði hans er stærra. Þessi breyting þarf að vera gerð með fullu samþykki stjórnar heilbrigðisfulltrúa Austurlandssvæðis. Auk þessa er gert ráð fyrir að hafnarstjóri hafnarsamlags svæðisins hafi aðsetur á Tækni- og umhverfisstofnun.

Mynd 17 Þjónustuskipulag



Félagsmálaskrifstofa

Hlutverk félagsmálaskrifstofu er að hafa yfirumsjón með félagsmálum á svæðinu svo sem félagsleg ráðgjöf, fjárhagsaðstoð, málefni barna, málefni unglinga, málefni aldraðra, málefni fatlaðra, málefni fjölskyldunnar og húsnæðismál. Félagsmálaskrifstofan er þannig uppbyggð að yfir henni verður félagsmálastjóri sem stýrir daglegum rekstri en sinnir einnig hluta af fjölskyldu- og ráðgjafarmálefnum. Undir hann heyra deildarstjóri fjölskyldumála og ráðgjafar en verkefni hans verða félagsleg ráðgjöf, fjárhagsaðstoð, málefni barna og ungmenna, aldraðra og fatlaðra o.fl. Auk þess er gert ráð fyrir að þar sé deildarstjóri félagslegra húsnæðismála en helsta verkefni hans verður að sinna félagslegum húsnæðismálum auk þess sem gert er ráð fyrir að verkefni flytjist frá Húsnæðisstofnun (óljóst er enn hvaða verkefni munu flytjast en óskað hefur verið eftir verkefnaflutningi við Félagsmálaráðuneytið). Deildarstjórinn mun starfa með og í samráði við húsnæðisnefnd sveitarfélaganna. Að lokum er gert ráð fyrir að á skrifstofunni sé æskulýðs- og tómsundafluttrúi sem sinni íþróttá- og tómsundamálum. Það er jafnvel þörf á því að hann hafi mann sér til aðstoðar.

Sameining í nefndum og ráðum

Hafnarsamlag

Við vinnu að þjónustuskipulagi varð samkomulag um að stefnt verði að stofnun samlags um hafnir innan sveitarfélaganna þriggja. Hlutverk hvernar hafnar verði skilgreint og hafnarsjóðir sameinaðir. Yfir höfnunum verður ein stjórn í stað þriggja við núverandi aðstæður. Ráðinn verður hafnarstjóri sem hefur yfirumsjón með höfnunum og einnig verði ráðnir hafnarverðir sem sjái um hafnirnar á hverjum þéttbýlisstað.

Verkefni hafnarstjórna er bundið í II. kafla hafnalaga nr. 69/1984 og reglugerð um hafnamál nr. 494/1986, sem nær til alls landsins.

Bygginga- og umhverfisnefnd

Í samræmi við eflingu embættis byggingafulltrúa er rétt að sameina bygginganefndir sveitarfélaganna í eina. Með því móti verður nefndin faglegri og hefur fleiri verkefni á sinni könnu. Auk þess er rétt að umhverfisnefndir sveitarfélaganna sameinist bygginganefnd vegna þess að verkefni þeirra eru á margan hátt skyld. Þar að auki veitir sameiginleg bygginga- og umhverfisnefnd aukna skilvirkni við uppbyggingu embættis garðyrkjustjóra og eflingu á starfsemi byggingafulltrúa.

Verkefni bygginganefndar er skilgreint í byggingalögum nr. 54/1978. Verkefni umhverfisnefnda er í aðalatriðum náttúruvernd, gróðurvernd, fegrarmál, skipulag opinna svæða, vinnuskóli, örnefni o.fl. Einnig sinna umhverfisnefndir í mörgum tilfellum búfjarhaldi, fjallskilum, jarðeignum og meindýraeyðingu.

Húsnæðisnefnd

Í samræmi við þá ákvörðun að leita eftir því við Húsnæðisstofnun ríkisins að taka yfir verkefni hennar, er eðlilegt að sameining verði á húsnæðisnefndum sveitarfélaganna.

Húsnæðisnefndir eru kosnar skv. 56 gr. laga nr. 86/1988 um Húsnæðisstofnun Ríkisins með síðari breytingum (lög nr. 70/1990). Verkefni þeirra er skilgreint í 61. grein laganna. Nefndin er samstarfsnefnd sveitarstjórnar og samtaka launafólks í viðkomandi sveitafélagi.

Heilbrigðisnefnd (þegar lokið)

Með aukinni áherslu á umhverfisvernd er rétt að efla starfsemi heilbrigðisnefnda og helsta leið til þess er að sameina nefndirnar og mynda eina fyrir öll sveitarfélögin.

Verkefni heilbrigðisnefnda er bundið í lögum um hollustuhætti og heilbrigðiseftirlit nr. 81/1988 og reglugerðum settum á grundvelli þeirra.

Almannavarnarnefnd (búið að sameina á milli Eskifjarðar og Reyðarfjarðar)

Virkni almannavarnarnefnda á Eskifirði og Reyðarfirði hefur á undanförunum árum verið lítil og þess vegna er æskilegt þær nefndir séu sameinaðar almannavarnarnefnd í Neskaupstað þar sem mikil virkni er í starfi hennar.

Verkefni almannavarnarnefnda er að skipuleggja og annast björgunar- og hjálparstörf vegna hættu eða tjóns sem skapast vegna hernaðaráttaka, náttúruhamfara eða af annarri vá. Starfssvæði almannavarnarnefnda ná yfirleitt yfir fleiri en eitt sveitarfélag. Ýmsir embættismenn eiga sæti í almannavarnarnefnd skv. lögnum og auk þess tveir eða þrjú fulltrúar kosnir af þeim sveitarfélögum sem í hlut eiga.

Félagsmálaráð

Gert er ráð fyrir að félagsmálaskrifstofa sveitarfélaganna sinni félagsmálum svæðisins. Til að tengsl séu í lagi á milli einstakra mála innan sveitarfélaganna er rétt að félagsmálaráð sé eitt og hið sama fyrir allt svæðið. Félagsmálaráð er því sú nefnd sem er yfir öllum málefnum félagsmálaskrifstofunnar.

Verkefni félagsmálaráðs eru skilgreind í lögum um félagsþjónustu sveitarfélaga nr.40/1991. Með félagsþjónustu er í lögnum átt við þjónustu aðstoð og ráðgjöf í tengslum við eftirtalda málaflokka: Félagslega ráðgjöf, fjárhagsaðstoð, félagslega heimaþjónustu, málefni barna og ungmenna, þjónustu við unglinga, aldraða og fatlaða, aðstoð við áfengissjúka, vímugjafavarnir, atvinnuleysisskráningu og vinnumiðlun.

Þjónusturáð

Sveitarfélögin þrjú myndi eitt þjónusturáð þar sem í eru 3 aðalmenn í sveitar- eða bæjarstjórnnum frá hverju sveitarfélagi en að auki sitji sveitar- og bæjarstjórar sem starfsmenn. Verkefni ráðsins er að hafa yfirumsjón með þeim tveimur stofnunum sem stofnaðar verða á meðal sveitarfélaganna ásamt því sem starfsemi sameiginlegra nefnda heyrir undir þjónusturáðið. Veruleg reynsla er hjá Reyðfirðingum og Eskifirðingum með rekstur slíks ráðs.

Breytingar á starfsmannahaldi

Við núverandi aðstæður eru störf að tækni- og félagsmálum á ársgrundvelli 5,4 í Neskaupstað, 3,4 á Eskifirði og 2,8 á Reyðarfirði eða samtals 11,6 ársverk á öllu svæðinu. Ofangreind breyting felur í sér að störf við "Tækni- og umhverfisstofnun" yrðu 8 (án heilbrigðisfulltrúa) en störf við "Félagsmálaskrifstofu" yrðu 4. Þar með yrði fjöldi ársverka við ofangreindar stofnanir 12 talsins.

Tafla 7 Störf að tækni- og félagsstörfum

	Neskaupstaður	Eskifjörður	Reyðarfjörður	Samtals
Tæknideild	1,75	1,00	1,00	3,75
Hafnir	1,00	1,00	1,00	3,00
Félagsmálastjóri	0,70	0,60	0,40	1,70

Félagsmiðstöðvar	1,00	0,75	0,40	2,15
Garðyrkjustjóri	0,70	0,25	0,70	0,25
Húsnæðismál	5,40	3,35	2,80	11,55
Samtals				

Tafla 8 Störf að tækni- og félagsmálum eftir breytingar

	Störf eftir breytingar
Tæknistörf	3
Garðyrkjustjóri	1
Hafnasamlag	4
Félagsmálaskrifstofa	4
Samtals	12

Á móti kemur að með þessum tillögum er gert ráð fyrir aukinni þjónustu til handa íbúum. Einnig er gert ráð fyrir að tæknistofnunin geti að einhverju leyti minnkað aðkeypta vinnu. Krafa samfélagsins til aukinnar félagsþjónustu á vegum sveitarfélaganna er helsta ástæða fyrir því að koma á fót sameiginlegri félagsmálaskrifstofu. Með því verður þjónusta sveitarfélaganna að félags- og tómstundamálum aukin. Einnig er gert ráð fyrir auknum verkefnum varðandi húsnæðismál. Til viðbótar er gert ráð fyrir að sparnaður vegna fækkunar nefnda verði einhver.

Tímaáætlun

Ofangreindum hugmyndum er áætlað að hrinda í framkvæmd árið 1997 nema stofnun hafnasamlags.

Aðrar hugmyndir

Auk ofangreindra þátta hafa á fundum um gerð byggðaáætlunar, komið fram hugmyndir um samvinnu á fleiri sviðum. Ekki þótti ástæða til að ganga lengra en þær tillögur sem greint er frá hér að ofan gera ráð fyrir, a.m.k. ekki til að byrja með.

Fyrst má nefna hugmynd um sameiginlega stjórn heilbrigðismála sem er að nokkru leyti í samræmi við skýrslu um breytingar á heilsugæslunni sem kom út í júní árið 1995 á vegum Heilbrigðisráðuneytis. Í því sambandi var rætt um að koma á sameiginlegri stjórn fyrir heilbrigðisstofnanir á svæðinu en þær eru Heilsugæsluumdæmið á Eskifirði og Reyðarfirði, Hulduhlíð á Eskifirði og Fjórðungssjúkrahús og heilsugæslustöð í Neskaupstað.

Auk þess kom það fram að ástæða væri til að samræma fyrirkomulag sjúkraflutninga á svæðinu. Við núverandi aðstæður eru þeir hjá mismunandi aðilum á hverjum þéttbýlisstað.

Á meðal þess sem kom fram var að einnig gæti það verið raunhæfur möguleiki að koma á sameiginlegu æskulýðs- og tómstundaráði fyrir svæðið.

Að lokum hefur verið rætt um að mikilvægt væri fyrir atvinnulíf á þessum stöðum að svæðið yrði eitt atvinnusvæði. Til þess þarf að nást samstaða á meðal verkalyðsfélaga á svæðinu. Einnig var rætt um að æskilegt framhald væri að hægt yrði að sameina stjórn vinnumiðlunar á svæðinu.

13.2 Þjónusta ríkisins

Í tengslum við gerð þessarar áætlunar voru ráðuneytum send bréf þ. 11. janúar 1996. Óskað var eftir svörum við spurningum er snerta hag og framtíð þessa svæðis.

Samgöngumál

Vegna samgöngumála voru sendar spurningar til samgönguráðuneytis um:

1 Bættar vegasamgöngur á milli Reyðarfjarðar og Eskifjarðar

Ráðuneytið var beðið um umsögn varðandi bættar vegasamgöngur á milli Reyðarfjarðar og Eskifjarðar og nýjar og tvíbreiðar brýr yfir Eskifjarðará og Norðfjarðará, hvort við því sé að búast að þessar kröfur verði uppfylltar á áætlunartímabilinu.

Svar ráðuneytis 20. febrúar 1996

Í gildandi vegáætlun fyrir árin 1995-1998 er ekki gert ráð fyrir fjárveitingum til endurbóta á veginum á milli Reyðarfjarðar og Eskifjarðar. Ekki er heldur gert ráð fyrir fjárveitingum til nýrra brúa á Eskifjarðará og Norðfjarðará.

Mat Byggðastofnunar

Byggðastofnun lítur á samgöngumálin sem einn málaflokk þar sem raða ber áherslum eftir því sem mikilvægast er fyrir þróun viðkomandi héraðs. Þegar um er að ræða svæði eins og miðfirði Austurlands þar sem möguleikar eru til þess að með bættum samgöngum innan svæðisins megi bæta lífskjör og auka vaxtarmöguleika hljóta mikilvægar framkvæmdir í vegasamgöngum að hafa aukið mikilvægi umfram aðrar samgöngu-framkvæmdir. Um einstaka þætti er mat stofnunarinnar eftirfarandi:

Að undanfögnu hefur umferð flutningabíla vaxið verulega á veginum á milli Reyðarfjarðar og Eskifjarðar. Þar kemur fyrst og fremst til að Eimskip er farið að sigla beint út til Evrópu frá Eskifjarðarhöfn. Breidd vegarins er takmörkuð að því leyti að erfitt getur reynst að mætast á honum. Því er það mat Byggðastofnunar að þessi framkvæmd ætti að hefjast innan áætlunartímabilsins.

Að undanfögnu hafa orðið mörg slys sem tengjast einbreiðum brúm. Báðar brýrnar þ.e. yfir Eskifjarðará og Norðfjarðará eru einbreiðar og þar að auki margendurbættar. Það er álit Byggðastofnunar að útrýma verði einbreiðum brúm á fjölförnum vegum á landinu á næstu árum.

2 Norðfjarðarflugvöllur

Ráðuneytið var spurt hvort við því sé að búast að Norðfjarðarflugvöllur verði lagður bundnu slitlagi innan áætlunartímabilsins?

Svar ráðuneytis

Í tillögu að flugmálaáætlun er ekki gert ráð fyrir því að Norðfjarðarflugvöllur verði lagður bundnu slitlagi innan þess tímabils sem um ræðir.

Mat Byggðastofnunar

Með bættum og auknum vegsamgöngum má búast við að hlutverk Norðfjarðarflugvallar minnki. Ef farið verður í nýja jarðgangagerð er flugvöllurinn búinn að missa sitt hlutverk að verulegu leyti. Það er því mat Byggðastofnunar að lögð verði frekari áhersla á að laga vegasamgöngur og því verði ekki lagt kapp á að fá bundið slitlag á Norðfjarðarflugvöll innan áætlunartímabilsins.

3 Hafnir

Ráðuneytið var spurt hvaða framkvæmdir séu fyrirhugaðar til breytinga og viðhalds á höfnum í ofangreindum sveitarfélögum 1996-1999 og hver áætlaður kostnaður við þær verði?

Svar ráðuneytis

Á Neskaupsstað er áætlað að fara í stálþil við bræðslu, ljósamasturs- og vatnshús, lagnir og þekju og trébryggju við netagerð á árinu 1996 samtals að upphæð 23,2 mkr. Hluttur ríkissjóðs í þessum framkvæmdum er 60%. Á árunum 1998-99 er áætlað að fara í tengibraut við smábátahöfn ásamt bundnu slitlagi við kæligeymslu samtals að upphæð 3,0 mkr. og er hluttur ríkissjóðs einnig 60% í þessum framkvæmdum.

Á Reyðarfirði eru ekki fyrirhugaðar ríkisstyrktar framkvæmdir á tímabilinu.

Á Eskifirði er áætlað að fara í 80 m stálþilsbryggju sem áætlað er að kosti 62,5 mkr. og er hluttur ríkissjóðs í þeirri framkvæmd 60%.

Mat Byggðastofnunar

Á undanförunum árum og áratugum hefur vægi hafna í samgönguframkvæmdum verið mikið. Hafnirnar á miðfjörðum eru góðar og í góðu ásigkomulagi. Með myndun þeirra hafnasamlaga sem orðið hafa til hér á landi hefur fylgt aukinn framkvæmdahraði við hafnir á svæði hafnasamlagsins. Að mati Byggðastofnunar lýsir svar ráðuneytisins eðlilegum framkvæmdahraða við hafnir á svæðinu. Ekki er eðlilegt að ríkið þurfi að greiða fyrir

sameiningu hafnanna með því að flýta framkvæmdum. Vænlegra væri að beina fjármagninu til annarra og mikilvægari samgönguframkvæmda svo sem vega- eða jarðgangagerðar.

4 Rekstur Vegagerðarinnar

Ráðuneytið var spurt um hugsanleg áform um breytingar á umfangi rekstrar Vegagerðarinnar á Reyðarfirði á áætlunartímabilinu?

Svar ráðuneytis

Ný vegáætlun verður afgreidd á næsta þingi. Engin áform eru uppi um breytingar á rekstri Vegagerðarinnar á Reyðarfirði á umræddu tímabili.

5 Jarðgöng

Ráðuneytið var spurt hvort búast megi við að ráðist verði í göng um Oddskarð í 300 m hæð og göng á milli Fáskrúðsfjarðar og Reyðarfjarðar

Svar ráðuneytis

Engin langtímaáætlun liggur fyrir í jarðgangagerð. Eins og áður segir er verið að undirbúa langtímaáætlun í vegagerð, en slík áætlun hefur aldrei verið samþykkt frá Alþingi."

Mat Byggðastofnunar

Að mati Byggðastofnunar er enginn vafi á því að jarðgöng á milli Eskifjarðar og Neskaupstaðar munu hafa bætt áhrif á sviði atvinnulífs, þjónustu og mannlífs og auðvelda uppbyggingu. Umferð mun aukast og ekki verða lengur annmarkar á því að sækja vinnu, skóla, verslun og aðra þjónustu milli staðanna. Samkvæmt tölum Vegagerðarinnar var vegurinn yfir Oddskarð lokaður að meðaltali síðastliðinna 10 ára 15,6 daga á ári. Lokuðum dögum hefur farið fækkandi. Vetrareinangrun Neskaupstaðar hefur því verið rofin með núverandi göngum og bættri vegþjónustu. Núverandi vegur er þó brattur og með kröppum beygjum og því erfiður yfirferðar. Hann fer einnig upp í mikla hæð (632 m) þar sem allra veðra er von. Það hefur að sjálfsgöðu áhrif á almenna umferð enda ekki allir sem treysta sér eða bílum sínum til að takast á við ferðalög við slíkar aðstæður. Afar mikilvægt er hvort mögulegt er að bæta núverandi veg, með vegriðum og hugsanlega yfirbyggingum á erfiðustu stöðunum ásamt enn bættri vegþjónustu og hvort vegurinn fullnægi þannig þeim skilyrðum sem þurfa að vera fyrir hendi í samgöngulegu tilliti þannig að svæðið geti orðið eitt atvinnu- og þjónustusvæði.

Ef ekki er hægt að fullnægja þessum skilyrðum með framkvæmdum á núverandi vegi þarf að gera jarðgöng til þess að svæðið verði eitt atvinnu- og þjónustusvæði. Með nýjum göngum yrðu allar samgöngur tryggari og ferðatími myndi styttest verulega þrátt fyrir að vegalengdir breytist ekki. Göngin myndu valda því að Reyðarfjörður, Eskifjörður og Neskaupstaður yrðu

að einu þjónustusvæði um flestar tegundir þjónustu. Umsvif og fjölbreytni í þjónustu ættu að geta aukist. Hægt verður að sækja vinnu og skóla með auknu öryggi á milli staðanna.

Göng á milli Reyðarfjarðar og Fáskrúðsfjarðar virðast hagkvæm samkvæmt grófum arðsemisútreikningum Vegagerðarinnar. Göngin myndu færa Fáskrúðsfjörð verulega nær miðfjörðum Austurlands. Íbúar þar gætu sótt vinnu og þjónustu til staðanna fyrir norðan. Íbúar á fjörðunum sunnan Fáskrúðsfjarðar færðust nær þessum þjónustustöðum og auðveldara verður um alla aðrætti. Líta má á svæðið sem samfellt vaxtarsvæði. Fjarðaleiðin yrði aðalsamgönguæð milli Austur- og Suðurlands.

Málefni iðnaðar

Til iðnaðarráðuneytis var sent erindi um:

1 Markaðssetning á Reyðarfirði

Ráðuneytið var spurt hvort við því sé að búast að iðnaðarráðuneytið beiti markaðsskrifstofu sinni og Landsvirkjunar til markaðssetningar á Reyðarfirði sem staðsetningarkosts vegna iðnaðar?

Svar hefur ekki borist frá ráðuneytinu

Markaðsskrifstofa ráðuneytisins og Landsvirkjunar fór í júlí 1996 með eigendur Washington Mills, sem framleiðir slípiefni, um svæðið og kynnti þeim það. Ekki hafa orðið neindir eftirmálar af þeirri heimsókn.

Mat Byggðastofnunar

Sjá umfjöllun um kísilmálmvinnslu í kafla 17.1.1.

Landbúnaðarmál

1 Skógræktaráttak

Ráðuneytið var spurt hver afstaða ráðuneytisins væri til þeirrar hugmyndar að koma á fót skógræktaráttaki í svipuðum dúr og verkefnið Héraðsskógar, á umræddu svæði.

Svar ráðuneytis þann 14. mars 1996

Ráðuneytið lýsir yfir fullum stuðningi við þá hugmynd að koma á fót skógræktaráttaki á miðfjörðum Austurlands í svipuðum dúr og verkefnið Héraðsskógar. Ráðuneytið bendir jafnframt á að fjárstuðningur ríkisins til slíks verkefnis er að sjálfsögðu ákvarðaður af Alþingi og mun ráðuneytið veita stuðning sinn við óskir um framlag.

Mat Byggðastofnunar

Landbúnaður er ekki veigamikil atvinnugrein á þessu svæði en til hennar teljast um 2% ársverka. Vegna niðurskurðar í sauðfjarframleiðslu á undanförunum árum er mikilvægt að fundin sé leið til að sporna við þeim samdrætti. Skógræktaráttak af þessu tagi gerði því ekkert annað en að styrkja búsetugrundvöll þeirra sem búa á bújörðum á svæðinu. Aðra atvinnu getur fólkíð sótt til byggðarlaganna vegna nálægðar við þau. Það er mat Byggðastofnunar að mikilvægt sé að byggð haldist á bújörðum.

Umhverfismál

Til umhverfisráðuneytis var sent erindi um:

1 Snjóflóðavarnir

Ráðuneytið var spurt hvort búast megi við því að fjármagni verði varið til snjóflóðavarna í Neskaupstað innan áætlunartímabilsins.

Svar ráðuneytis 4. sept. 1996

Neskaupstaður er á forgangslista hvað snertir uppsetningu snjóflóðavarna. Ráðuneytið gerir því fastlega ráð fyrir, í samræmi við breytt lög, að fé verði varið til uppsetningar snjóflóðavarna í Neskaupstað á tímabilinu en sem stendur er unnið að mati á þessum þáttum og er matsskýrsla, sem verður grundvöllur aðgerða, í burðarliðnum. Skýr svör við þessari spurningu ættu að fást öðru hvoru megin við næstu áramót.

Matsskýrslan kom út þ. 29. október 1996 og þar kemur fram að áætlaður kostnaður vegna snjóflóðavarna í Neskaupstað er 1.870 m.kr.

Mat Byggðastofnunar

Til að tryggja velferð, öryggi og eðlilega byggðapróun í Neskaupstað er nauðsynlegt að snjóflóðavörnum sé komið við hið fyrsta í Neskaupstað.

Menntamál

Til menntamálaráðuneytis var sent erindi um eftirfarandi mál:

1 Framhaldsskóli á Eskifirði

Ráðuneytið var spurt hver er afstaða ráðuneytisins til þess að koma á framhaldsdeild (1. ári í framhaldsskóla) á Eskifirði? Deildin gæti verið í tengslum við Verkmenntaskólann í Neskaupstað.

Svar hefur ekki borist frá ráðuneytinu

Mat Byggðastofnunar

Óhagkvæmt er að koma á fót framhaldsdeild með fáum nemendum. Það er mat Byggðastofnunar að skynsamlegra sé að ríkið taki þátt í skólaakstri til framhaldsskólanna á svæðinu.

Framhaldsdeildir hafa verið reknar á nokkrum stöðum á landinu og að undanfögnu hefur þeim verið lokað vegna óhagkvæmni þeirra. Óhagkvæmnin hefur fyrst og fremst falist í fáum nemendum, dýrari kennslu (vegna þess að kennarar eru yfirleitt starfandi annars staðar yfir daginn en kenna seinni part dags í framhaldsdeild) og þ.a.l. óhentugum skólatíma fyrir nemendur.

2 Niðurgreiðsla á ferðum nemenda

Ráðuneytið var spurt hver er afstaða ráðuneytisins á því að niðurgreiða ferðir til og frá framhaldsskólunum á Egilsstöðum og Neskaupstað, fyrir nemendur frá Eskifirði og Reyðarfirði?

Svar hefur ekki borist frá ráðuneytinu

Mat Byggðastofnunar

Bættar vegasamgöngur gera það kleift, sem áður var ekki mögulegt, að keyra á milli byggðarlaga daglega með nemendur framhaldsskóla. Það eru ótvíræð þægindi og sparnaður fyrir nemendur og foreldra að geta sent börnin til náms án þess að láta þau dveljast á heimavist.

3 Menntasetur Austurlands

Ráðuneytið var ekki beðið um svör við þessu máli

Mat Byggðastofnunar

Í tengslum við aukna þörf atvinnulífsins og hins opinbera fyrir endurmenntun og háskólamenntun er þörf að bæta þá þjónustu á landsbyggðinni. Ljóst er að annmörkum er háð að koma upp háskóla fyrir tæplega 13.000 manna svæði sem hefði upp á viðtæka menntun að bjóða. Hins vegar ætti að vera auðvelt að bjóða upp á fjölbreytta endurmenntun og þar með háskólamenntun í formi námskeiða og fjarkennslu. Benda má á að slíkri menntun, meðal annars á háskólastigi, hefur verið sinnt á Austurlandi nú síðast fyrir forgöngu Farskólans á Austurlandi.

Mikilvægt er að austfirsk sveitarfélög, skólaskrifstofur, Atvinnuþróunarfélag Austurlands, framhaldsskólar og rannsóknarstofnanir í fjórðungnum efni til víðtæks samstarfs um að efla endurmenntun og háskólamenntun á Austurlandi. Þá þurfa þessir aðilar að fjalla með ítarlegum hætti um skipulag starfsemi af þessu tagi og framtíðarþróun, meðal annars að því er varðar byrjun háskólanáms við framhaldsskólana á Austurlandi.

Heilbrigðismál

Til Heilbrigðis- og tryggingamálaráðuneytis var sent erindi um:

1 Fjórðungssjúkrahúsið í Neskaupstað

Ráðuneytið var spurt hvort búast megi við eflingu Fjórðungssjúkrahússins í Neskaupstað?

Svar hefur ekki borist frá ráðuneytinu

Mat Byggðastofnunar

Búast má við að Fjórðungssjúkrahúsið í Neskaupstað verði í varnarbaráttu gagnvart fjárveitingavaldinu á komandi árum, verði það rekið á sömu forsendum og verið hefur. Fjórðungssjúkrahúsið gæti sinnt fleiri verkefnum. Að mati Byggðastofnunar þarf að skoða þann kost að sjúkrahúsið taki upp vissa sérhæfingu á sviði þar sem biðlistar eru fyrir. Þetta útheimtir að sjúkrahúsið þarf að "markaðssetja" sig á því sviði.

2 Skipan heilsugæslu

Ráðuneytið var spurt hvort ráðuneytið hafi í hyggju breytingar er varða skipulag heilsugæslunnar á svæðinu?

Svar hefur ekki borist frá ráðuneytinu

Mat Byggðastofnunar

Það er mat Byggðastofnunar að bætta samgöngur hafi leitt til þess að eðlilegt sé að stjórna allri heilsugæslu á svæðinu sameiginlega. Verði sveitarfélögin sameinuð verður slík stjórnun að koma til.

3 Húsnæði undir heilsugæslustarfsemi á Reyðarfirði

Ráðuneytið var spurt hvort búast megi við að nýtt verði heimild í fjárlögum til kaupa á húsnæði undir heilsugæslustarfsemi á Reyðarfirði á áætlunartímabilinu?

Svar hefur ekki borist frá ráðuneytinu

Mat Byggðastofnunar

Heilsugæslan á Reyðarfirði er í leiguhúsnæði. Fé hefur verið veitt til kaupa á húsnæði. Það er mat Byggðastofnunar að það eigi að gera sem fyrst.

4 Sjúkraflutningar

Ráðuneytið var spurt hvort búast megi við breytingum á fyrirkomulagi sjúkraflutninga á tímabilinu?

Svar hefur ekki borist frá ráðuneytinu

Mat Byggðastofnunar

Skipulag sjúkraflutninga er þannig fyrir komið að hvergi er sami aðili sem sér um þá. Það er mat Byggðastofnunar að standa verði að því að einn og sami aðilinn sjái um sjúkraflutninga á svæðinu.

Dómsmál

Til Dóms- og kirkjumálaráðuneytisins var sent erindi um eftirfarandi mál:

1 Sýslumannsembætti á Eskifirði og í Neskaupstað

Ráðuneytið var spurt um afstöðu ráðuneytisins til sýslumannsembættanna á Eskifirði og í Neskaupstað með tilliti til þess að ráðist verði í sameiningu sveitarfélaganna þriggja?

Mikilvægt er að svarinu fylgi afstaða til þess hvort fyrirhugað er að bæta þjónustuna annars staðar á Austurlandi ef embættið á öðrum staðnum verði lagt niður.

Hefur ráðuneytið þegar mótað stefnu í þessum málum? Ef svo er ekki, stendur þá til að móta nýja stefnu í þessum málaflokki?

Svar ráðuneytis 6. nóvember 1996

Málefni sýslumannsembætta á þessu svæði hafa um alllangt skeið verið til umfjöllunar í ráðuneytinu. Í því sambandi hefur helst verið horft til möguleika á sameiningu og auknu samstarfi aðila á svæðinu. Hins vegar vill ráðuneytið ekki taka afstöðu til málanna fyrr en lokið er störfum nefndar alþingismanna um sameiningu sýslumannsembætta.

Mat Byggðastofnunar

Ljóst er að fyrirhuguð er mikil samvinna á milli sveitarfélaganna sem leiðir jafnvel til sameiningar. Verði sameining að veruleika, þá verður að leggja niður annað sýslumannsembættið. Embættið í Neskaupstað er einungis fyrir eitt sveitarfélag og því yrði það væntanlega lagt niður. Það er mat Byggðastofnunar að ráðuneytið þurfi að móta sér stefnu um framtíðarþróun þessara mála. Með bættum samgöngum verður þörf fyrir færri sýslumannsembættum enda þótt skrifstofur gætu verið víðar.

2 Löggæsla á Reyðarfirði

Ráðuneytið var spurt hvort búast megi við því að komið verði á bættri löggæslu á Reyðarfirði innan áætlunartímabilsins?

Ráðuneytið svarar ekki þessari spurningu

Mat Byggðastofnunar

Það er álit Byggðastofnunar að fyrirkomulag löggæslu þurfi ekki að breytast til þess að þjónustan verði betri. Ef lögreglan hefur fyrirfram skilgreint svæði til að starfa á þá ber henni að sinna því.

Félagsmál

Til félagsmálaráðuneytisins var sent erindi um eftirfarandi mál:

1 Húsnæðisstofnun

Væri ráðuneytið reiðubúið að koma málefnum Húsnæðisstofnunar fyrir á sameiginlegri félagsmálaskrifstofu þessara sveitarfélaga?

Svar ráðuneytis 14. ágúst 1996

Á vegum félagsmálaráðuneytisins er unnið að framtíðarstefnumótun fyrir Húsnæðisstofnun ríkisins sem meðal annars miðar að því að færa þjónustu stofnunarinnar nær því fólki sem þarf á aðstoð og þjónustu hennar að halda. Til athugunar er hvernig megi bæta þjónustu Húsnæðisstofnunar sérstaklega við landsbyggðina, auðvelda fólki upplýsingaöflun og aðgang að ráðgjöf. Sveitarfélögin eru að ýmsu leyti réttur vettvangur og milliliður milli húsnæðisyfirvalda og fólksins. Á þetta sérstaklega við félagslega þátt húsnæðismálanna. Með flutningi á verkefnum og valdi til sveitarfélaga fylgir aukin ábyrgð.

Félagsmálaráðuneytið leggur áherslu á heildar stefnumótun í þessum málum og tekur því ekki afstöðu til hugmynda varðandi flutning verkefna frá Húsnæðisstofnun er snúa að einstökum svæðum. Unnið er að stefnumótun í ráðuneytinu en jafnframt bent á möguleika sveitarfélaga til samvinnu og samstarfs um verkefni á sviði húsnæðismála.

Byggðastofnun

Mat Byggðastofnunar

Það er mat Byggðastofnunar að rétt sé af hálfu ráðuneytis að gera heildarstefnumótun í málinu. Hins vegar þarf hún að leiða til þess að vald yfir þessum málaflokki verði flutt til sveitarfélaganna

III FRAMKVÆMDAÁÆTLUN

14 Ríki

Til stóð að draga hér fram áætlanir ríkisins um fjárveitingar til framkvæmda annars vegar, og hins vegar til rekstrar eftir árum og verkefnum. Svör ráðuneytanna gáfu hins vegar ekki tilefni til þess að hægt yrði að taka slíkan lista saman en einstök verkefni eru talin hér fyrir neðan. Listinn er hins vegar til fyrir fjárfestingar hjá sveitarfélögum og er hann að finna í næsta kafla.

Ríkisvald	1996	1997	1998	1999
Stofnvegir í þéttbýli				
- Reyðarfjörður	3			
- Neskaupstaður			5	
Norðfjarðarvegur				
- Göng-Oddsdalur (lokið)	17			
Framkvæmdir vegna verknámshúsnaðis við Verkmenntaskólann í Neskaupstað	20	24		
Vegaframkvæmdir við veginn á milli Eskifjarðar og Reyðarfjarðar				
Lokaframkvæmdir við bóknámshús Verkmenntaskóla				
Heimavistarbygging við Verkmenntaskólann í Neskaupstað (3. áfangi)				
Fjármagn vegna framkvæmda í leiguhúsnaði Náttúrustofu og Rannsóknarst. Fiskiðnaðarins				
Kaup á húsnaði v. heilsugæslu á Reyðarfirði (v. heimildar í fjárlögum 1996)				
Framkvæmdir vegna snjóflóðavarna í Neskaupstað				
Lagning bundins slitlags á Norðfjarðaflugvöll				

15 Framkvæmdir sveitarfélaga

Reyðarfjörður	1996	1997	1998	1999
Sveitarsjóður:				
- Skíðasvæði í Oddskarði		1	1	1
- Stríðsárásafn		1	1	1
- Vatnsveita Reyðarfjarðar		2,5	2,5	2,5

Byggðastofnun

Hafnarsjóður:				
- Malbik yfir núverandi gámvelli			7,5	
Eskifjörður				
Bæjarsjóður:				
Yfirstjórn				
- Tæki		0,2		
- Tölvubúnaður			0,3	0,5
Fræðslumál				
- Bóka- og tækjakaup		0,55	0,55	0,55
Meningarmál				
- Jensenshús		0,4	0,4	0,4
Æskulýðs- og íþróttamál				
- Uppbygging íþróttasvæðis		2,0	2,0	2,0
Skipulags- og byggingarmál				
- Deiliskipulag		0,3	0,3	0,3
Áhaldahús				
- Nýbygging og verkfæra kaup	1,5			
- Búnaður og tæki			0,2	0,2
Vélamiðstöð				
- Snjótönn		0,75		
- Ný grafa			3,0	
Vatnsveita		1,0	1,0	1,0
Óskilgreint		5,0	5,0	5,0
Neskaupstaður				
Bæjarsjóður:				
- Endurbygging leikskóla	4,3	6,3	5,3	
- Verkkennsluhús Verkmennaskóla	4,0	4,0	4,0	
- Bókasafn		5,0	5,0	
Æskulýðs- og íþróttamál:				
- Félagsmiðstöð	3,5	3,5		
- Skíðamiðstöð í Oddskarði	2,2	2,2	2,2	
Almannavarnir:				
- Snjóflóðavarnir	2,0	2,0	2,0	
- Slökkvistöð	1,7			
Framkvæmdir við Sigfúsarhús	1,0			

Endurnýjun vörubíls	2,0			
---------------------	-----	--	--	--

16 Aðgerðir í atvinnumálum

Eins og fyrr kemur fram byggir atvinnulíf á miðfjörðum einkum á sjávarútvegi. Þar eru stór útgerðar- og vinnslufyrirtæki sem afkoma stórs hluta íbúanna byggir á. Aflatakmarkanir í þorskveiðum hafa kallað á hagræðingu og bættu nýtingu afla. Fyrirtækin á miðfjörðum hafa náð þokkalegum árangri á þessu sviði.

Til að tryggja byggð og mannlíf er nauðsynlegt að marka hnitmiðaða stefnu í atvinnu- og byggðamálum. Nauðsynlegt er að ríki og sveitarfélögin sameinist um þá stefnu og standi saman að stuðningsaðgerðum til handa atvinnulífinu. Möguleikar þessa svæðis með tilliti til náttúruauðlinda, felast fyrst og fremst í sjávarútvegi og orkunýtingu.

Eftirfarandi atriði eru mikilvæg til að efla innviði byggðanna:

- Lagfæring vegar og brúa á milli Eskifjarðar og Reyðarfjarðar sem geri flutninga og umferð á milli staðanna öruggari.
- Skólaakstri verði komið á milli staða í Verkmenntaskólann í Neskaupstað og í Menntaskólann á Egilsstöðum með þátttöku ríkis.
- Lagfæring brúa og hluta vegar á milli Neskaupstaðar og Eskifjarðar
- Kappkostað verði að félagsleg þjónusta verði á svæðinu eins góð og unnt er.
- Aukið verði við almenna afþreyingu fyrir íbúa svæðisins.

16.1 Uppbygging atvinnutækifæra.

Í dag er búið að koma á fót þróunarstofu Atvinnuþróunarfélags Austurlands. Eðlilegt er að atvinnuverkefnum sé beint til félagsins til umfjöllunar og úrvinnslu í samráði við sveitarfélög og þá aðila sem hyggjast taka þátt í atvinnustarfseminni.

Leiðir til uppbyggingar á atvinnutækifærum á þessu svæði eru eftirfarandi:

- Stofnaður verði hópur um kísilmálmvinnslu eða stefnt að öðrum mannaflafrekum iðnaði sem tengist nýtingu á þeirri orku sem virkjanleg er á Austurlandi.
- Frekari vinnsla verði á sjávarafurðum og stuðningur við vöruþróun í sjávarútvegi.
- Frekari uppbygging og stefnumótun í ferðaþjónustu. Möguleikar svæðisins til aukningar í þessum geira kannaðir.
- Átak í skógrækt á svæðinu.

Kísilmálmvinnsla eða annar orkufrekur iðnaður

Þegar til lengri tíma er litið hefur orkuiðnaður á Austfjörðum ýmislegt kostnaðarhagræði:

-Línulagnir-

Austurlandsvirkjanir yrðu í nágrenni orkuiðnaðar á Austfjörðum og raforkuflutningur því ódýr þangað.

-Markaðsfjarlægð-

Flutningaleiðir á markaði í Evrópu, þar sem leiða má líkum að að verði helsti makaður orkunýtingarafurða, eru stýstar frá Austfjörðum. Getur þar munað verulega eftir því um hvaða markaðssvæði í Evrópu er að ræða.

-Jarðeðlisáætla-

Á Austurlandi er hvorki eldgosa- eða jarðskjálftahætta. Þessir þættir geta verið áhyggjuefni fyrir erlenda fjárfesta og hækkað mannvirkjakostnað.

Úr Austurlandsvirkjun fæst fallvatnsorka mjög ódýrt miðað við aðra staði á landinu. Um gæti verið að ræða orkumagn af stærðargráðunni 10.000 GWh/ári þegar til langs tíma er litið. Það er nægileg orka til að kynda til dæmis stóra kísilmálmverksmiðju, álver og einhverjar minni verksmiðjur, svo sem málmblendiverksmiðjur, títangjallverksmiðju eða skrapefnaverksmiðju. Heildar útflutningsverðmæti þessara verksmiðja gæti orðið af sömu stærðargráðu og allur fiskafurðaútflutningur landsmanna þannig að ljóst er að um gífurlegt hagsmunamál er að ræða og mál sem líta verður á í ljósi langtíma nýtingar auðlinda Íslands til atvinnuuppbyggingar.

Bygging kísilmálmverksmiðju á Reyðarfirði var rækilega undirbúin um miðjan síðasta áratug en ekki varð af framkvæmdum. Niðurstöður úr athugun Friðriks Daníelssonar, efnaverkfræðings á forsendum málsins voru þær að markaðsútlitið væri þannig að tilefni væri til að skoða málið að því gefnu að orkuverð til framleiðslunnar verði samkeppnishæft. Gert er ráð fyrir að taka upp þráðinn þar sem frá var horfið á síðasta áratugi með eftirfarandi hætti:

Forgönguaðili

Samstarfsvettvangur þarf að mynda með heimamönnum til að kanna grundvöll verkefnisins og sjá um áframhaldið. Sá sem rekur verkefnið áfram á fyrstu stigum þarf að hafa sterkan bakharl á heimaslóðum bæði fjárhagslega og hjá fyrirtækjum sem haft gætu hagsmuni af framkvæmdinni svo og sveitarstjórnnum.

Stjórnkerfisstuðningur

Verkefnið þarf að hafa stuðning stjórnvalda og viðkomandi stofnana í Reykjavík.

Markaðskönnun

Fyrsta verkefnið er að gera markaðsathugun og kanna hvaða afurðagæði, markaðsgeirar og markaðssvæði koma helst til greina. Tæknimál hafa verið könnuð rækilega áður og þarf ekki að leggja mikinn kostnað til að kanna þau frekar á þessu stigi málsins.

Samstarfsleit

Þegar markaðsmál hafa skýrst þarf að leita erlendra samstafaðila úr hópi dreifingarfyrtækja á málmum eða núverandi framleiðenda í greininni. Samstarfsaðilanna þarf að velja með tilliti til þeirra markaðsmöguleika sem framleiðslan hefur.

Samanburður á samkeppnisaðstöðu

Gera þarf samanburð á samkeppnisaðstöðu hér og á þeim stöðum þar sem áform eru um nýja eða aukna framleiðslu á kísilmálmi.

Forathugun

Ef áhugi á samvinnu reynist hjá erlendum aðilum má gera ráð fyrir að heimamenn þurfi að leggja í verulegan kostnað við undirbúning málsins sem felst meðal annars í gerð forhagkvæmnisathugunar og síðan hagkvæmnisathugunar sem uppfyllir kröfur sem bankar og óháðir fjárfestar gera um nákvæmni. Mikilvægt er að heimamenn geri sér grein fyrir hvaða markmiði þeir vilja ná og hverjir hagsmunir þeirra eru í málinu.

Stuðningur Byggðastofnunar

Byggðastofnun er tilbúin að styðja þetta verkefni á móti framlögum annarra.

Aukin vinnsla sjávarafurða

Möguleikar til aukinnar vinnslu á sjávarafurðum á þessu svæði hljóta að teljast þokkalegir, sé a.m.k. litið til hráefnis. Hins vegar getur reynst erfitt að koma á fullvinnslu sjávarafurða vegna þess að á undan þarf að koma til mikil vöruþróunarvinna og markaðssetning í framhaldi af því. Auka þarf stuðning við vöruþróun í sjávarútvegi til að geta byggt upp framleiðslufyrtæki sem veitir mörg störf árið um kring. Æskilegast væri ef útgerðar- og fiskvinnslufyrtæki á svæðinu tækju upp samstarf við Rannsóknarstofnun fiskiðnaðari ns um að koma á rannsóknarstarfsemi á sviði úrvinnslu sjávarafurða. Einnig væri vert að kanna hvort útflutningsaðilar í sjávarútvegi hefðu hug á að koma upp þróunarstofu á svæðinu. Að auki er rétt að kanna áhuga Rannsóknarstofnunar fiskiðnaðarins á að efla starfsemina og láta hana nýtast til eflingar í sjávarútvegi.

Uppbygging í ferðaþjónustu

Ferðaþjónusta skiptir æ meira máli fyrir byggðirnar í landinu. Ferðaþjónustan er talin vera ein af þeim atvinnugreinum sem hvað mestir möguleikar eru í til framtíðar. Ferðaþjónusta hefur hins vegar þá sérstöðu að mjög erfitt getur reynst að meta umfang hennar. Á miðfjörðum hefur ferðaþjónusta vaxið talsvert á undanförmum árum. Veruleg þörf er á að efla afþreyingu á svæðinu en möguleikar til þess eiga að vera talsverðir. Ástæða er til að miðfirðir leiti til ferðamálaráðgjafa Atvinnuþróunarfélags Austurlands með aðstoð af þessu tagi.

Skógræktaráttak

Landbúnaður á þessu svæði er ekki stór í sniðum en til eflingar hans er nauðsynlegt að kanna möguleika til annarrar starfsemi á bújörðum. Á Fljótsdalshéraði er í gangi skógræktaráttakið Héraðsskógar þar sem bændum er boðið að taka þátt og gróðursetja trjáplöntur inn á landi sínu. Landbúnaðarráðuneytið hefur lýst vilja sínum á að koma á áttaki í svipuðum dúr á miðfjörðum. Á undan slíku áttaki þarf að koma veruleg vinna við gróðurkortagerð til að finna þau svæði sem best eru fallin til gróðursetningar. Möguleikar átaks af þessu tagi hljóta að vera þokkalegir fyrir þetta svæði.

16.2 Væntingar til byggðaáætlunar

Væntingar sbr.lista á bls. 2	Fyrirhugaðar aðgerðir
Aukin samvinna á milli staðanna sem leiði jafnvel til sameiningar þeirra	Fljótlega eftir að hafist var handa við gerð áætlunarinnar var ákveðið að koma á fót samráðsnefnd á meðal sveitafélaganna sem hefði sameiningu að markmiði.
Möguleiki á samvinnu sveitarfélaganna um verkfræði- og tækniþjónustu.	Fyrirhugað er að Tækni- og umhverfisstofnun verði sett á laggirnar á árinu 1997
Möguleikar á stofnun garðyrkjustjóra-embættis fyrir svæðið.	Garðyrkjustjóri fyrir svæðið verður ráðinn og mun hann hafa aðsetur á Tækni- og umhverfisstofnun
Möguleikar á sameiningu hafna og myndun hafnasamlags.	Fyrirhugað er að koma á fót hafnasamlagi.
Flýting hafnaframkvæmda vegna hugsanlegrar stofnunar hafnasamlags	Skýr svör frá ráðuneyti hafa ekki borist
Efling á samvinnu á milli verkalýðsfélaga og jafnvel sameining þeirra.	Samkvæmt EES samningi þá er hæpið að beita forgangsréttarákvæðum verkalýðsfélaga og því skiptir sameining minna máli en ella
Sameiginleg stjórn fyrir heilsugæsluna á Reyðarfirði og Eskifirði, Hulduhlíð á Eskifirði, Fjórðungssjúkrahús og heilsugæslustöð í Neskaupstað	Svör hafa ekki borist frá ráðuneyti. Samkvæmt skýrslu ráðuneytis er fyrirhugað að ein stjórn sé fyrir allt Austurland hvað varðar heilsugæslu
Samræming á fyrirkomulagi sjúkraflutninga	Svör hafa ekki borist frá ráðuneyti
Sameiginlegt æskulýðs- og tómstundaráð	Þessi hugmynd kom fram í frumvinnu að þjónustuskipulagi en ákveðið var að fresta því þangað til búið væri að sameina annað
Ráðning leikskólafulltrúa til samræmingar á faglegu starfi í leikskólum	Þessi hugmynd kom fram í frumvinnu að þjónustuskipulagi en ákveðið var að fresta því þangað til búið væri að sameina annað
Ráðning skólasálfræðings til skóla á svæðinu	Skólasálfræðingur er ráðinn sem verktaki til

	skólaskrifstofu Austurlands
Samstarf um brunavarnir	Þessi hugmynd kom fram í frumvinnu að þjónustuskipulagi en ákveðið var að fresta því þangað til búið væri að sameina annað
Framhaldsdeild á Eskifirði í tengslum við Verkmenntaskólann í Neskaupstað	Svar hefur ekki borist frá ráðuneyti
Skólaakstur í framhaldsskólana í Neskaupstað og á Egilsstöðum með þátttöku ríkisins	Svar hefur ekki borist frá ráðuneyti
Aukið samstarf á sviði öldrunarmála	Fyrirhugað er að koma á fót Félagsmálaskrifstofu á árinu 1997. Að öðru leyti verður ekki um frekari samvinnu á sviði öldrunarmála
Rekstur Fjórðungssjúkrahússins í Neskaupstað verði skoðaður með tilliti til þess hvort hægt sé að efla það á einhvern hátt	Svar hefur ekki borist frá ráðuneyti
Kaup á nýju húsi undir heilsugæsluna á Reyðarfirði	Búið er að ganga frá sölu á eldra heilsugæsluhúsnæði á Eskifirði og því ber ráðuneytinu (samkvæmt heimild fjárl. 1996) að verja andvirðinu til kaupa á húsnæði undir starfseminu á Reyðarfirði
Breytingar á þjónustu sýslumanna á svæðinu	Stefna er ekki mótuð í svari ráðuneytis
Bætt löggæsla á Reyðarfirði	Svar hefur ekki borist frá ráðuneyti
Flutningur á þjónustu Húsnæðisstofnunar yfir til sveitarfélaga	Ráðuneyti tekur ekki afstöðu til flutnings til einstakra staða en unnið er að framtíðarstefnumótun í ráðuneytinu. Breytingar verða samfara þeirri stefnu sem mótuð verður
Bættar vegasamgöngur á milli Reyðarfjarðar og Eskifjarðar	Samkvæmt ráðuneyti er ekki fyrirhugað að fara í þessa framkvæmd innan áætlunartímabilsins
Lagning bundins slitlags á Norðfjarðarflugvöll	Samkvæmt ráðuneyti er ekki fyrirhugað að fara í þessa framkvæmd innan áætlunartímabilsins
Jarðgangaf framkvæmdir hefjist innan áætlunartímabilsins. Þá verði ný jarðgöng um Oddskarð efst á baugi og jarðgöng á milli Fáskrúðsfjarðar og Reyðarfjarðar komi þar á eftir	Skýr svör frá ráðuneyti hafa ekki borist
Eflt verði kynningarstarf á vegum opinberra aðila um Reyðarfjörð sem staðsetningarkost um iðnaðarsvæði	Svar frá ráðuneyti hefur ekki borist
Komið verði á skógræktarátaki líkt og Héraðsskógar á Héraði	Ráðuneyti er jákvætt í garð þessa verkefnis og þegar er búið að óska eftir fjármagni til

Byggðastofnun

	undirbúnings
Öryggismál gagnvart snjóflóðahættu í Neskaupstað verði bætt	Samkvæmt ráðuneyti er Neskaupstaður á forgangslista hvað varðar framkvæmdir af þessu tagi