

# Áhrif stóriðju á búsetu og vinnumarkað

Könnun á áhrifum nýs álvers á Vatsleysuströnd, Þorlákshöfn og Hvalfirði



Byggðastofnun

Þróunarsvið

júní 1990

## Inngangur

Greinargerð þessi er þriðji hluti af sameiginlegri athugun Þjóðhagsstofnunar og Byggðastofnunar á þjóðhagslegum áhrifum af þeim stóriðjuáformum og virkjanaframkvæmdum tengdum þeim sem til umræðu hafa verið að undanfögnu. Í fyrstu skýrslunni var fjallað um hugsanlega stækkun álversins í Straumsvík og þær virkjanaframkvæmdir sem tengdust henni. Í annarri skýrslunni var fjallað um áhrif nýs álvers sem staðsett yrði á höfuðborgarsvæðinu, við Dysnes í Eyjafirði eða við Reyðarfjörð. Í fjórðu skýrslunni er fyrirhugað að taka til athugunar áhrif framkvæmda á þeim stöðum þar sem virkjað verður.

## Mannaflapörf við nýtt álver

Fyrirhugað álver á að framleiða 200.000 tonn af áli á ári. Það sem hér er til athugunar eru annars vegar áhrif vegna byggingar þess en hins vegar rekstur á þeim þremur stöðum sem til greina koma. Mannaflapörf er sýnd í Töflu 1. Upplýsingar um mannaflapörf vegna uppbyggingar og reksturs álvers eru frá Þjóðhagsstofnun en upplýsingar um mannaflapörf vegna virkjanaframkvæmda eru frá Landsvirkjun. Rétt er að vekja athygli á því að hér er um örlítið breyttar tölur að ræða frá þeim sem voru sýndar í annarri skýrslunni um álver og áhrif þess. Þetta stafar af því að mannaflatölur hafa breyst nokkuð eftir því sem undirbúningsstarfinu hefur miðað áfram. Þá hafa tímasetningar verkþátta breyst nokkuð.

Tafla 1: Mannaflanotkun vegna byggingar og reksturs álvers (ársverk)

	1990	1991	1992	1993	1994	1995	1996	1997
Bygging álvers	50	550	780	950	70			
þar af erlent vinnuafli	10	110	160	190	10			
Virkjanaframkvæmdir	278	635	810	718	447			
Rekstur álvers				175	410	645	645	645
Samtals	338	1.295	1.750	2.033	937	645	645	645

Þær tölur sem hér eru sýndar um mannaflapörf við virkjanaframkvæmdir eru heildartölur og byggðar á upplýsingum sem fram komu í lagafrumvarpi um virkjanaframkvæmdir vegna hins fyrirhugaða álvers<sup>1</sup>. Í skýrslu Þjóðhagsstofnunar eru allar tölur um mannafla við virkjanaframkvæmdir frávik frá fyrirsjáanlegri þróun án byggingar álvers. Samkvæmt þessu á að vinna um 1.750 ársverk í byggingarstarfsemi þegar mest verður, en ársverk í allri byggingarstarfsemi á landinu hafa verið um 11.000 á ári undanfarin ár. Starfsmenn verða fleiri en hér er greint vegna þess að hluta verksins er einungis hægt að vinna að sumarlagi. Þannig er ætlað að um það bil tveir starfsmenn séu að baki hverju ársverki í virkjanaframkvæmdum. Starfsmannafjöldi verður því 3.000 - 3.500 manns þegar mest verður.

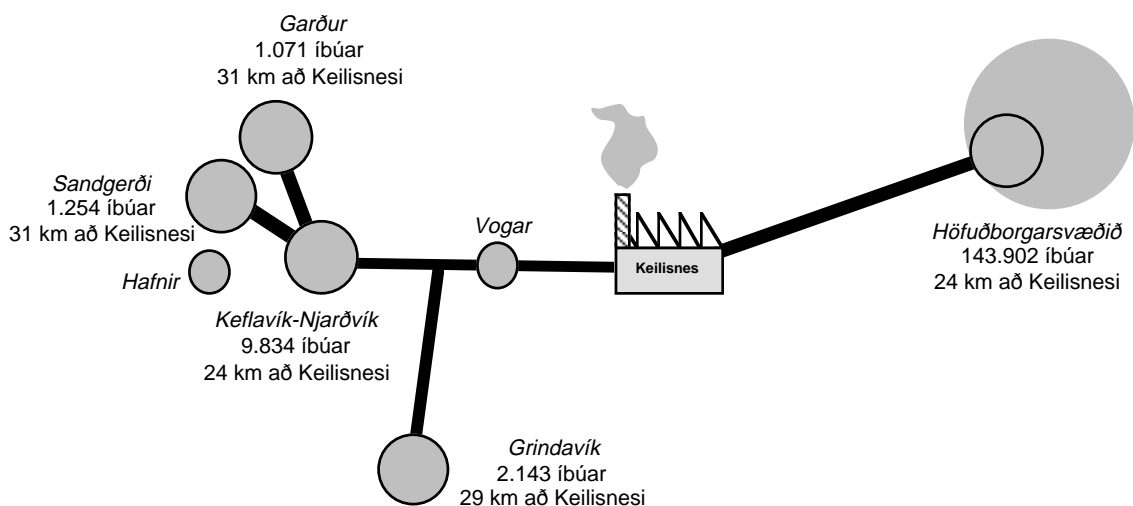
<sup>1</sup> Frumvarp til laga um breytingu á lögum nr. 60/1981, um raforkuver o.fl., sérprentun apríl 1990.

## Nýtt álver á Vatnsleysuströnd

### Vinnusókn

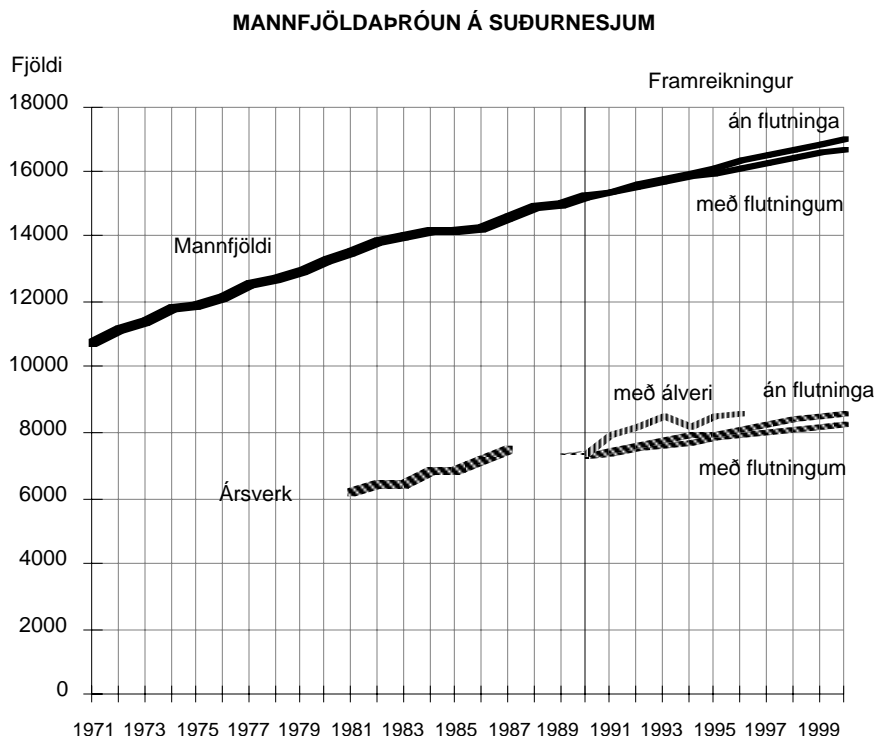
Nokkrum erfiðleikum er bundið að áætla vinnusókn álvers sem staðsett yrði á Vatnsleysuströnd, nánar tiltekið á Keilisnesi við Flekkuvík. Fjarlægð til höfuðborgarsvæðisins er um 15 km þar sem næst er og upp í um 35 km. Til meginþéttbýlisins á Suðurnesjum er fjarlægðin um 24 km. Út frá landfræðilegum forsendum má því reikna með því að vinnuafli komi frá báðum þessum svæðum. Aðrar ástæður gætu valdið því að meirihluti starfsmanna kæmi af Suðurnesjum, t.d. vinnusvæði verkalyðsfélaga. Um þróun íbúafjölda og vinnumarkaðar á höfuðborgarsvæðinu vísast til fyrri skýrslu stofnunarinnar um áhrif álvers sem þar yrði staðsett. Á Mynd 1 er yfirlit yfir afstöðu þéttbýlisstaða á Suðurnesjum.

Mynd 1: Þéttbýlisstaðir í vinnusókn Suðurnesja



### Mannfjöldabreytingar í vinnusókn

Til Suðurnesjahluta vinnusóknar álvers sem staðsett yrði við Keilisnes á Vatnsleysuströnd teljast öll sveitarfélög á Suðurnesjum. Íbúafjöldi á þessu landsvæði er nú 15.085. Íbúum á þessu svæði hefur fjölgað töluvert á undanförunum árum eða um 1,8% á ári að meðaltali á því tímabili sem Mynd 2 sýnir. Er það mesta hlutfallslega mannfjöldgun á heilu landsvæði á landinu. Íbúapróun á þessu svæði hefur verið alljöfn og líkist hún fremur þróuninni á höfuðborgarsvæðinu en öðrum hlutum landsbyggðarinnar.

Mynd 2: Þróun mannfjölda og vinnumarkaðar á Suðurnesjum<sup>2</sup>

Heimild: Gagnabrunnur Byggðastofnunar og Hagstofa Íslands

### Þróun vinnumarkaðar

Vinnumarkaður á Suðurnesjum er allfjölbreyttur og hefur vaxið ört á undanförunum árum.

Árið 1987 var fiskvinnsla fjölmennasta atvinnugrein á Suðurnesjum með 1.155 ársverk. Næststærsta atvinnugreinin er byggingarstarfsemi og munar þar mest um starfsemi Íslenskra Aðalverktaka. Líklegt er að nokkuð hafi dregið úr vinnumagni við þessar greinar frá 1987. Næstar í röðinni eru varnarliðið með 812 ársverk eða um 73% af heildarfjölda ársverka sem unnin eru hjá því.

Byggingarstarfsemi hefur vaxið mest allra atvinnugreina á Suðurnesjum á því tímabili sem taflan sýnir, um 279 ársverk. Næst er smásöluverslun og því næst opinber þjónusta. Hlutfallslegur vöxtur er mestur í ýmsum af fámennari atvinnugreinunum, einkum í þjónustugeiranum. Fækkun hefur orðið í nokkrum atvinnugreinum. Mest er hún í fiskvinnslu, um 82 ársverk og fiskvinnslu, um 50 ársverk. Í heild hefur vinnumarkaður á Suðurnesjum vaxið um 3,3% á ári frá 1981-1987 sem er nær tvöfalt meiri vaxtarhraði en mannfjöldi á svæðinu. Það bendir til ört vaxandi atvinnuþátttöku á þessu tímabili.

<sup>2</sup> Fram til 1980 eru ársverk miðuð við slysatryggðar vinnuvikur og lögheimili atvinnurekanda. Frá 1981 er um að ræða launamiðaurvinnslu Byggðastofnunar miðuð við lögheimili launþega. Fyrri talnaröðin miðast við kaupstaði á höfuðborgarsvæðinu en frá 1981 eru öll sveitarfélög talin með.

Tafla 2: Vinnumarkaður á Suðurnesjum

Atvinnugrein	Ársverk 1987	Breyting '81-'87	Meðalvöxtur á ári %	Hluttur kvenna 1985 %
Landbúnaður	34	2	1,0%	32,1
Fiskveiðar	736	-50	-1,1%	8,1
Fiskvinnsla	1155	-82	-1,1%	49,6
Matvælaíðnaður	167	86	12,8%	66,4
Vefjaríðnaður	45	0	0,0%	22,4
Trjávöruiðnaður	104	-14	-2,1%	11,5
Pappírsíðnaður	40	23	15,3%	35,7
Efnaíðnaður	10	-1	-1,6%	36,4
Steinefnaíðnaður	35	17	11,7%	13,9
Ál og járnblendi	8	-5	-7,8%	0,0
Málm- og skipasmíði	205	6	0,5%	8,0
Ýmis iðnaður	23	10	10,0%	14,3
Rafmagns- hita- og vatnsveitur	76	-3	-0,6%	15,7
Byggingarstarfsemi	1006	279	5,6%	10,1
Bygging í eigin þágu	16	-17	-11,4%	0,0
Opinberar framkvæmdir	66	-13	-3,0%	21,0
Heildverslun	205	40	3,7%	37,7
Smásöluverslun	498	164	6,9%	73,3
Veitingastarfsemi og hótél	169	117	21,7%	76,0
Flutningar	384	82	4,1%	13,6
Póstur og sími	60	-2	-0,5%	66,2
Peningastofnanir	178	69	8,5%	77,1
Tryggingar	45	27	16,5%	52,2
Þjónusta við atvinnurekstur	78	37	11,3%	46,7
Opinber stjórnsýsla	370	132	7,6%	31,6
Götu- og sorphreinsun	19	16	36,0%	13,3
Opinber þjónusta o.fl.	663	159	4,7%	72,2
Skemmtanir, íþróttir	64	9	2,6%	60,0
Persónuleg þjónusta	312	147	11,2%	41,5
Varnarliðið	812	103	2,3%	42,9
Samtals	7.581	1.335	3,3%	38,1

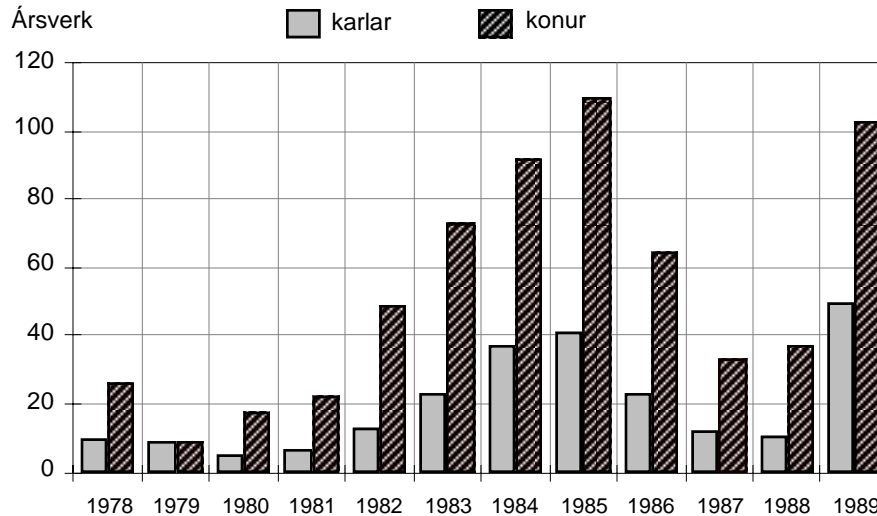
Heimild: Gagnabrunnur Bygðastofnunar

Aftasti dálkur Töflu 2 sýnir hlut kvenna í hverri atvinnugrein á Suðurnesjum árið 1985 en nýrri tölur eru því miður ekki til. Eins og annars staðar á landinu eru margar af greinunum sem mest hafa vaxið með hátt hlutfall kvenna enda hefur aukin atvinnuþátttaka undanfarinna ára einkum verið hjá konum. Undantekningin á Suðurnesjum er byggingarstarfsemi en þar er hlutur kvenna 10% af ársverkum.

Atvinnuleysi hefur aukist verulega á Suðurnesjum á síðustu misserum eins og víða annars staðar á landinu. Það hefur þrefaldast miðað við næstu tvö ár á undan en er ekki meira en það hefur orðið áður. Það dreifist hins vegar jafnar á árið nú.

Þátttaka Suðurnesjamanna í byggingarframkvæmdum vegna nýs álvers fer aðallega eftir tvennu. Annars vegar skiptir máli hvernig framfylgt verður svæðaskiptingu verkalýðsfélaga á svæðinu en hins vegar hversu miklar framkvæmdir verða á vegum varnarliðsins á sama tíma. Þessir tveir áhrifaþættir eru væntanlega háðir hvorir öðrum með því að verði lítið um framkvæmdir á vegum varnarliðsins munu reglur um vinnusvæði verkalýðsfélaga verða túlkaðar þröngt og Suðurnesjamenn látnir sitja fyrir um atvinnu eins og kostur er.

Mynd 3 Atvinnuleysi á Suðurnesjum



Heimild: Vinnumálaskrifstofa Félagsmálaráðuneytis

Hið sama gildir um væntanlega starfsmenn við álverið. Það liggur nokkurn veginn jafn langt frá hvorum tveggja vinnumörkuðunum, höfuðborgarsvæðinu og Keflavík/Njarðvík. Hafnarfjörður liggur þó heldur nær en þéttbýlið við Stakksfjörð. Væri tekið einfalt mið af stærð hvors vinnumarkaðar fyrir sig mætti áætla að um 90% starfsmanna muni koma frá höfuðborgarsvæðinu í upphafi. Eftir því sem álverið starfar lengur má hins vegar búast við því að hlutur Suðurnesjamanna vaxi með því að starfsmenn flytjist suður eftir. Er ekki ólíklegt að Vogar eigi eftir að vaxa enn meira vegna þessa enda þótt einhver hluti starfsmanna muni væntanlega kjósa að setjast að í Keflavík/Njarðvík m.a. vegna betri þjónustu sem þar er. Enda þótt álíka langt sé til Grindavíkur og Keflavíkur/Njarðvíkur og íbúar þar muni hugsanlega starfa í álverinu er ekki líklegt að fólk flytjist þangað til starfa í álverinu. Sandgerði og Garður eru með í tölum um vinnumarkað og íbúafjölda í vinnusókninni en ólíklegt er að fólk þaðan muni sækja vinnu í álveri og þessir staðir þurfa ekki að vænta aðflutnings fólks þess vegna.

Því er ljóst að vinnumarkaður á Suðurnesjum setur staðarvali álvers á Keilisnesi engin takmörk vegna þess að álíka langt í burtu er fjölmennasti vinnumarkaður landsins sem mun taka við því sem Suðurnesin ekki geta tekið við með góðu móti. Um áhrifin þar hefur þegar verið fjallað.

Eins og að ofan segir er ekki hægt að gefa raunhæfar forsendur fyrir því með hvaða hætti vinna við byggingu og rekstur álvers í Keilisnesi muni skiptast milli höfuðborgarsvæðisins og Suðurnesja. Það dæmi sem hér er miðað við er Suðurnesjunum fremur hagstætt. Fari svo að þessar forsendur reynist rangar og hlutur Suðurnesjamanna verði minni en hér er reiknað með mun staðarvalið á Keilisnesi hafa áhrif sem líkjast meira þeim sem lýst er í fyrri skýrslu um sama efni.

Reiknað er með því að á byggingartímanum muni Suðurnesjamenn geta boðið fram 40% af mannafla sem til framkvæmdanna þarf, þó að hámarki 400 ársverk. Er þá miðað við að samdráttur sé framundan í framkvæmdum fyrir varnarliðið. Þegar verksmiðjan tekur til starfa er hér reiknað með að 30% af upphaflegum mannafla sé búsettur á Suðurnesjum. Það hlutfall hækkar um 5% á ári í 50%.

Athuganir á margfeldisáhrifum á Suðurnesjum benda til þess að margfaldarinn þar sé fremur lágur miðað við mannfjölda á svæðinu. Stafar það af því hversu mikla þjónustu Suðurnesjamenn sækja inn til höfuðborgarinnar. Margfaldarinn reiknast vera 0,8 og

kemur því meiri hluti óbeinna áhrifa af Suðurnesjahluta byggingar og reksturs álvers í Keilisnesi fram á höfuðborgarsvæðinu.

Miðað við ofangreindar forsendur verða því bein og óbein áhrif álvers er risi á Vatnsleysuströnd á vinnumarkað Suðurnesja eins og greinir í töflu 3:

**Tafla 3: Margfeldisáhrif á Suðurnesjum vegna byggingar álvers á Keilisnesi (ársverk)**

	1990	1991	1992	1993	1994	1995	1996	1997
Bygging og rekstur	20	220	312	433	172	258	290	323
Afleidd ársverk (0.8)	16	176	250	346	137	206	232	258
Ársverk alls	36	396	562	779	309	464	522	581

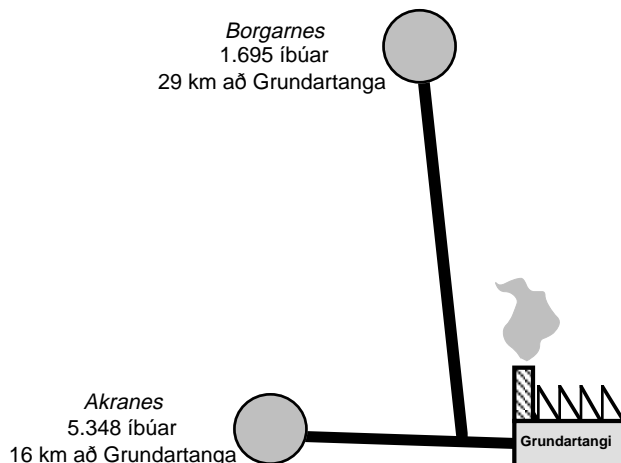
Vöxtur mannafla á Suðurnesjum er um 130 ársverk á ári. Þessir útreikningar gefa því tilefni til þess að áætla að bygging og rekstur álvers með tilheyrandi afleiddum ársverkum í öðrum greinum rúmist innan þess framreiknings sem hér er gerður. Að vísu er innbyggt í forsendurnar að samdráttur verði í byggingarstarfsemi vegna varnarliðsins og því mun nýtt álver í þessu dæmi taka af slaka á vinnumarkaði vegna þess samdráttar. Atvinnuleysi á Suðurnesjum er um 150 ársverk. Að ofansögðu má ráða að þessi framkvæmd festir í sessi áframhaldandi vöxt mannfjölda og vinnumarkaðar á Suðurnesjum. Aðflutningur mun verða nokkur og það mun leiða til nýbygginga íbúðarhúsnæðis og þjónustustarfsemi í nágrenni við álverið, aðallega í Vogum en einnig eitthvað í Keflavík/Njarðvík.

## Nýtt álver í Hvalfirði

### Vinnusókn

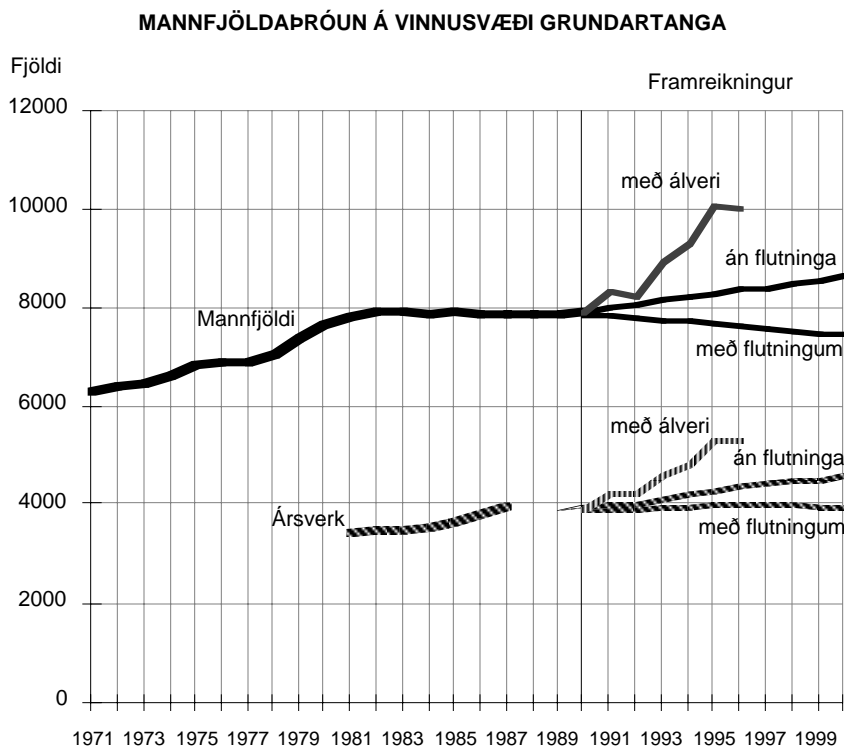
Nokkrir staðir munu koma til greina fyrir álver í Hvalfirði. Hér er reiknað með því að því sé valinn staður við hlið járnblendiverksmiðjunnar á Grundartanga. Reiknað er með því að vinnusókn þangað myndi hreppar sunnan Skarðsheiðar, Akranes og Borgarnes. Þess ber þó að geta að Borgnesingar vinna ekki í Járnblendiverksmiðjunni vegna svæðaskiptingar verkalyðsfélaga enda þótt frá náttúrunnar hendi sé ekkert því til fyrirstöðu að sækja vinnu um þá vegalengd sem er milli Borgarnes og Grundartanga. Vegna stærðar álversins hefur hér verið reiknað með því að reglum um vinnusvæði yrði ekki haldið til streitu. Á mynd 4 er að finna yfirlit yfir afstöðu þéttbýlisstaðanna tveggja til Grundartanga.

Mynd 4: Þéttbýlisstaðir í vinnusókn að Grundartanga



### Mannfjöldabreytingar

Íbúar í vinnusókn Hvalfjarðar eru nú tæplega 8.000 og hefur farið fækkandi á undanförunum árum. Á Akranesi búa rúmlega 5.000 manns. Fjarlægð til Grundartanga er um 16 km. Í Borgarnesi búa um 1.700 manns. Fjarlægðin til Grundartanga er tæpir 30 km.

Mynd 5: Þróun mannfjölda og vinnumarkaðar í vinnusókn Grundartanga<sup>3</sup>

<sup>3</sup> Fram til 1980 eru ársverk miðuð við slysatryggðar vinnuvikur og lögheimili atvinnurekanda. Frá 1981 er um að ræða launamiðárvinnslu Byggðastofnunar miðuð við lögheimili launþega. Fyrri talnaröðin miðast við kaupstaði í Eyjafirði og Eyjafjarðarsýslu alla en frá 1981 eru einungis sveitarfélög í vinnusókn frá Dysnesi talin með.



Íbúum fjölga nú á ný eftir fjögurra ára stöðnun. Hlutfallsleg fjölgun er þó fyrir neðan landsmeðaltal.

## Þróun vinnumarkaðar

Vinnumarkaður í vinnusókn Grundartanga er allfjölbreyttur. Stafar það ekki síst af því að í sókninni eru mjög ólíkir þéttbýlisstaðir. Annars vegar er Borgarnes með allfjölmennit uppland og úrvinnslu úr framleiðslu þess. Hins vegar er útgerðarbærinn Akranes sem auk þess hefur tvær einstæðar greinar iðnaðarframleiðslu hér á landi.

Tafla 5: Vinnumarkaður Grundartanga

Atvinnugrein	Ársverk 1987	Breyting '81 - '87	Meðalvöxtur á ári %	Hluttur kvenna í Norðurl. eystra 1985 %
Landbúnaður	168	12	1,2%	40,1
Fiskveiðar	276	89	6,7%	8,8
Fiskvinnsla	416	-62	-2,3%	45,9
Matvælaíðnaður	128	8	1,1%	43,6
Vefjariðnaður	124	13	1,9%	71,8
Trjávöruiðnaður	31	-22	-8,6%	8,2
Pappírsiðnaður	19	-1	-0,9%	36,0
Efnaiðnaður	10	1	1,8%	25,0
Steinefnaiðnaður	199	18	1,6%	9,8
Ál og járnblendi	185	28	2,8%	15,6
Málm- og skipasmíði	207	53	5,1%	7,1
Ýmis iðnaður	2	0	0,0%	25,0
Rafmagns, hita- og vatnsveitur	47	4	1,5%	11,9
Byggingarstarfsemi	284	7	0,4%	7,2
Bygging í eigin þágu	2	-12	-27,7%	0,0
Opinberar framkvæmdir	53	0	0,0%	16,2
Heildverslun	87	18	3,9%	25,0
Smásöluverslun	297	63	4,1%	67,2
Veitingastarfsemi og hótél	70	34	11,7%	74,1
Flutningar	153	-51	-4,7%	15,1
Póstur og sími	32	-10	-4,4%	63,4
Peningastofnanir	86	17	3,7%	68,9
Tryggingar	27	19	22,5%	37,5
Þjónusta við atvinnurekstur	58	21	7,8%	37,5
Opinber stjórnsýsla	157	35	4,3%	31,4
Götu- og sorphreinsun	7	6	38,3%	25,0
Opinber þjónusta o.fl.	689	209	6,2%	65,9
Skemmtanir, íþróttir	37	9	4,8%	49,1
Persónuleg þjónusta	141	41	5,9%	20,5
Samtals	3.991	546	2,5%	

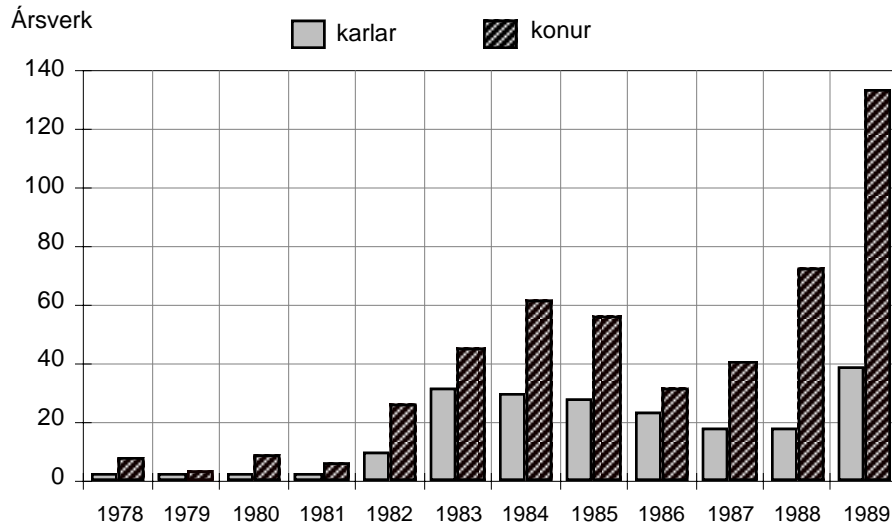
Heimild: Gagnabrunnur Bygðastofnunar

Enda þótt íbúum í vinnusókninni hafi fækkað hefur vinnumagn haldið áfram að aukast, að meðaltali um 2,5% á ári á því tímabili sem taflan sýnir. Á vinnumarkaðinum voru unnin tæplega 4.000 ársverk árið 1987. Síðan þá hefur vinnumagn að öllum líkindum dregist saman og í öllu falli hefur atvinnuleysi aukist mjög, einkum hjá konum á Akranesi en þar hefur áður umfangsmikill saumaiðnaður nú nær lagst niður.

Opinber þjónusta er langfjölmennasta atvinnugreinin en þar voru unnin nær 700 ársverk árið 1987. Fiskvinnsla er næst fjölmennust, með rúmlega 400 ársverk en aðrar atvinnugreinar eru töluvert fámennari. Opinber þjónusta hefur vaxið allra atvinnugreina mest á þessu svæði, um 209 ársverk á tímabilinu. Þá fjölgaði ársverkum í smásöluverslun, fiskveiðum og skipasmíðum. Sá vöxtur mun nú vera genginn til baka. Hlutfallslega hefur mestur vöxtur verið í ýmsum þjónustugreinum s.s. veitingastarfsemi og tryggingum. Þrátt fyrir að heildarvöxtur mannaflanotkunar hafi verið 2,5% á ári að meðaltali hefur orðið fækkun í nokkrum atvinnugreinum á svæðinu. Mest hefur hún verið í fiskvinnslu og flutningastarfsemi, yfir 100 ársverk samtals en einnig í trésmíðjum og hjá Pósti og síma.

Eins og annars staðar á landinu er hlutur kvenna í vaxtargreinunum mjög mikill enda hefur atvinnuþátttaka þeirra vaxið mjög á tímabilinu. Frá 1987 hafa hins vegar orðið mikil umskipti á vinnumarkaði svæðisins. Þar er nú meira atvinnuleysi en víðast annars staðar og hefur varað lengur. Mynd 6 sýnir hvernig það hefur gerst.

**Mynd 6 Atvinnuleysi á vinnusvæði Grundartanga**



Heimild: Vinnuáskrifstofa Félagsmálaráðuneytisins

Reiknað er með því að fólki verði gert kleift að starfa í álveri á Grundartanga úr allri vinnusókninni. Á næstu árum munu koma inn á vinnumarkað þar um 70 ársverk á ári ef ekki er reiknað með brottflutningi þeim sem verið hefur. Fram til 1995 þýðir þetta viðbót við vinnumarkað sem nemur um 350 ársverkum. Atvinnuleysi nú er um 170 ársverk sem bætast við þá tölu.

Ársverk í byggingarstarfsemi hafa verið innan við 300 í vinnusókninni en til viðbótar kemur töluverður fjöldi málmiðnaðarmanna sem unnið hafa við skipasmíðar. Má reikna með að svæðið geti boðið fram 150-200 ársverk byggingarmanna og eru málmiðnaðarmenn taldir þar með. Hér er reiknað með 175 ársverkum að hámarki en helmingur verður þó alltaf unninn af utansvæðismönnum.

Samkvæmt athugunum á útflutningsmargfaldara er hann 1,2 fyrir þetta svæði og er reiknað með því hér.

**Tafla 6: Margfeldisáhrif á vinnusókn Grundartanga vegna byggingar álvers (ársverk)**

	1990	1991	1992	1993	1994	1995	1996
Bygging og rekstur	25	175	175	350	445	645	645
Afleidd ársverk (1.2)	30	210	210	420	534	774	774
Ársverk alls	55	385	385	770	979	1.419	1.419

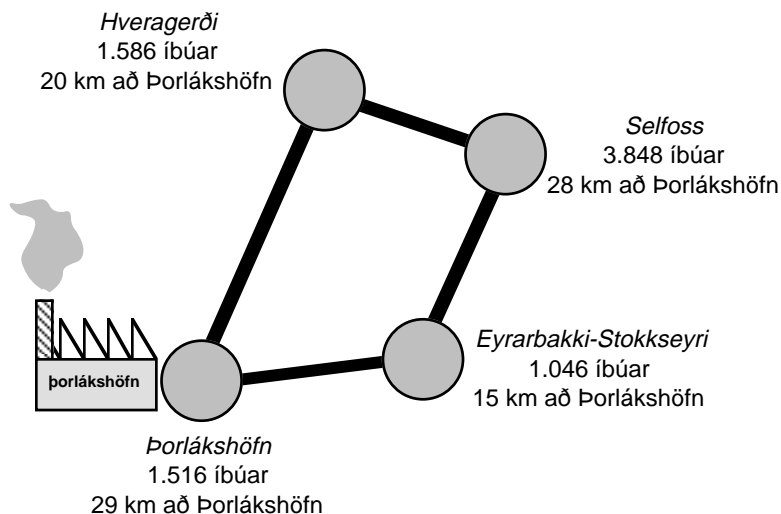
Vöxtur vinnumarkaðar og núverandi atvinnuleysi fullnægja eftirspurn fram á árið 1991 en eftir það þarf að koma til aðflutningur fólks. Vinnuafliþörf sem heimamarkaður getur ekki boðið fram er um 800 ársverk sem þýðir aðflutning um 1.600 manna. Má reikna með því að töluverður hluti þeirra muni velja sér búsetu á Akranesi enda styttra þaðan á Grundartanga og þar er fyrir framhaldsmenntun og heilbrigðisþjónusta.

## Nýtt álver í Þorlákshöfn

### Vinnusókn

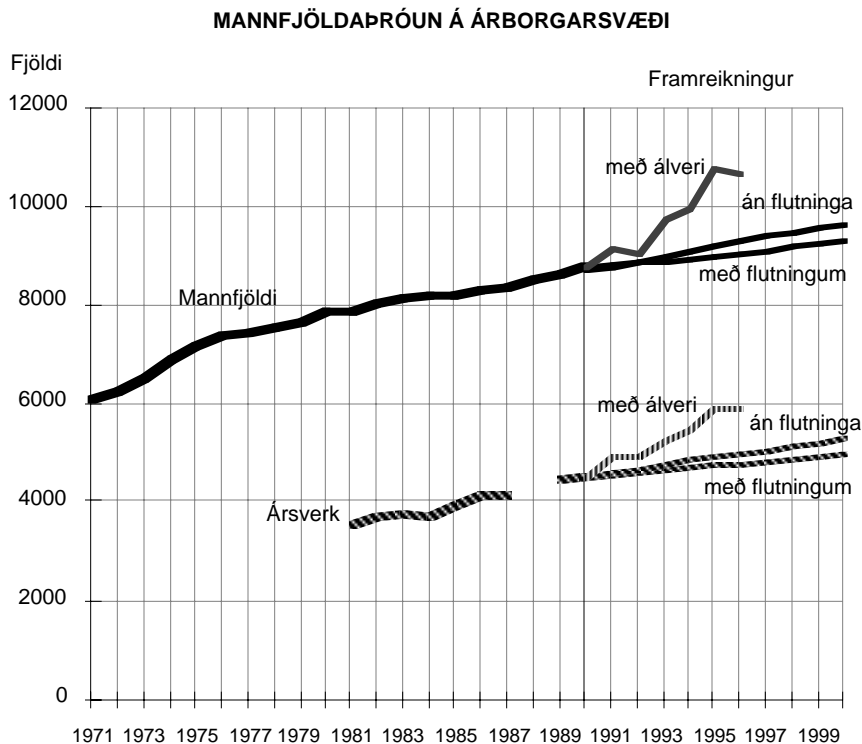
Álveri í Þorlákshöfn yrði valinn staður mjög nálægt núverandi byggð enda er ekki um aðra kosti að ræða nálægt höfn sem byggð yrði á Hafnarnesi. Til vinnusóknar reiknast þéttbýlisstaðirnir í Árnessýslu eins og sést á Mynd 7. Þetta svæði gengur undir nafninu Árborgarsvæði. Íbúum hefur fjölgað undanfarin ár eins og sést af Mynd 8. Fjölguninni er þó misskipt milli staðanna. Fólki hefur ekki fjölgað á Eyrarbakka og Stokkseyri en annars staðar hefur fjölgunin verið mikil og sums staðar mjög mikil.

#### Mynd 7: Þéttbýlisstaðir á Árborgarsvæði



Heimild: Gagnabrunnur Byggðastofnunar og Hagstofa Íslands

Mynd 8: Þróun mannfjölda og vinnumarkaðar á Árborgarsvæði



### Þróun vinnumarkaðar

Opinber þjónusta er fjölmennasta atvinnugreinin á Árborgarsvæðinu með 651 ársverk árið 1987. Þar næst kemur byggingarstarfsemi með 456 ársverk og fiskvinnsla sem er litlu minni. Á því tímabili sem hér er sýnt hafa orðið miklar skipulagsbreytingar á atvinnulífi svæðisins. Fjölgun ársverka er samtals nær 600, eða 2,8% á ári. Mestu vaxtargreinarnar eru opinber þjónusta með 191 ársverk, byggingarstarfsemi með 126, smásöluverslun með 134 og veitinga- og hótélrekstur með 120 ársverka aukningu. Vöxtur mannafla í smásöluverslun er athygliverð vegna hinnar miklu umræðu um verslunarsókn íbúa Suðurlandsundirlendisins til höfuðborgarsvæðisins. Á móti þessum vaxtargreinum eru all margar atvinnugreinar sem dregist hafa saman. Samdráttur í fækkunargreinum er samtals 287 ársverk. Mest hefur fækkað í fiskvinnslu, um 89 ársverk, en fækkun er einnig töluverð í landbúnaði, flutningastarfsemi, vefjariðnaði, trjávöruíðnaði, opinberum framkvæmdum, flutningastarfsemi og hjá Pósti og síma. Hlutfallslegur vöxtur er mestur í ýmsum þjónustugreinum og er hann víða mjög mikill.

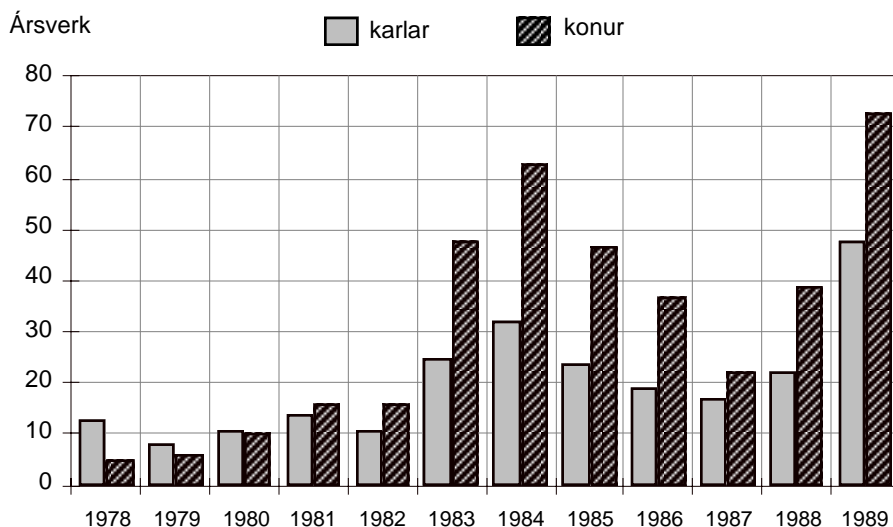
Tafla 7: Vinnumarkaður Árborgarsvæðis

Atvinnugrein	Ársverk 1987	Breyting '81 - '87	Meðalvöxtur á ári %	Hlutfurð kvenna á Árborgarsvæði 1985 %
Landbúnaður	295	-42	-2,1%	39,1
Fiskveiðar	261	34	2,5%	3,3
Fiskvinnsla	435	-89	-2,8%	45,6
Matvælaíðnaður	287	14	0,9%	37,7
Vefjariðnaður	35	-32	-8,0%	69,3
Trjávöruiðnaður	52	-28	-5,8%	8,2
Pappírsiðnaður	22	6	6,3%	39,5
Efnaiðnaður	29	-8	-3,6%	21,8
Steinefnaíðnaður	21	-1	-0,8%	19,6
Málm og skipasmíði	72	1	0,2%	6,5
Ýmis iðnaður	11	7	18,3%	18,8
Rafm.,hiti og vatn	47	8	3,4%	19,4
Bygg. sem atv.rek.	456	126	6,4%	5,2
Bygg. í eigin þágu	15	-10	-6,7%	4,3
Opinb. framkvæmdir	47	-25	-5,8%	11,7
Heildverslun	84	45	19,2%	30,2
Smásöluverslun	370	134	9,5%	64,7
Veitingar og hótél	144	120	83,3%	69,0
Flutningar	112	-37	-4,1%	11,6
Póstur og sími	45	-15	-4,2%	67,6
Peningastofnanir	121	38	7,6%	74,5
Tryggingar	22	15	35,7%	42,9
Þjón. við atv.rek.	50	27	19,6%	35,8
Opinber stjórnsýsla	276	19	1,2%	33,9
Götu og sorphreinsun	8	2	5,6%	6,3
Opinber þjónusta	651	191	6,0%	68,0
Skemmtanir, íþróttir	67	41	26,3%	45,5
Persónuleg þjónusta	112	47	12,1%	27,9
Samtals	4.146	588	2,8%	

Heimild: Gagnabrunnur Byggðastofnunar

Ýmsar breytingar hafa orðið á vinnumarkaði frá 1987. Atvinnuleysi hefur aukist verulega á atvinnusvæðinu undanfarið eins og sjá má af Mynd 8.

Mynd 8 Atvinnuleysi á Árborgarsvæði



Heimild: Vinnuáskrifstofa Félagsmálaráðuneytisins

Hið sama gildir um Árborgarsvæðið og sagt var í fyrri skýrslu um álver í Reyðarfirði að á sama tíma og verið er að byggja hugsanlegt álver á þessu svæði er einnig verið að virkja til að afla orku fyrir framleiðsluna. Staðarval í Þorlákshöfn hefur því áhrif á vinnuafslframboð til virkjana á svæðinu. Vegna þess að hinn staðbundni vinnu-

markaður er takmarkandi þáttur er hér reiknað með því að allir sem áhuga hafa á byggingarstarfsemi komi til með að kjósa að vinna við byggingarframkvæmdir í álverinu fremur en að vinna við virkjanaframkvæmdir sem í gangi verða samtímis. Er þar um að ræða allt að 200 ársverk.

Athugun leiðir í ljós að útflutningsmargfeldari fyrir Árborgarsvæðið er 1,2 og er sú tala notuð hér.

**Tafla 8: Margfeldisáhrif á Árborgarsvæði vegna byggingar álvers (ársverk)**

	1990	1991	1992	1993	1994	1995	1996
Bygging og rekstur	25	200	200	375	445	645	645
Afleidd ársverk (1.2)	30	240	240	450	534	774	774
Ársverk alls	55	440	440	825	979	1.419	1.419

Vinnumarkaður á Árborgarsvæðinu vex um það bil 90 ársverk á ári. Þar við bætist minnkun atvinnuleysis um um það bil 100. Sé tekið tillit til þessa mun svæðið þurfa aðflutning um það bil 700 ársverka fram til þess tíma að álver er komið í fullan rekstur og margfeldisáhrif komin fram. Þetta þýðir aðflutning um það bil 1.400 manns. Reikna má með því að meiri hluti þess vaxtar verði í Hveragerði og Eyrarbakka, fremur en í Þorlákshöfn vegna þess að álverið verður nánast inni í bænum og ekki líklegt að menn vilji byggja íbúðarhús of nálægt því.