

Skýrsla

Atvinnumál í Ísafjarðarbæ og Hrísey

Byggðastofnun

Unnið fyrir stjórn
Byggðastofnunar



Nýsir hf.
Skýrsluhöfundur:
Haraldur L. Haraldsson
hagfræðingur

Desember 1999



Efnisyfirlit

GREINING	3
INNGANGUR.....	3
VANDI FISKVINNSLUFYRIRTÆKJA.....	3
ÍSAFJARÐARBÆR	6
ATVINNUMÁL Í ÍSAFJARÐARBÆ.....	6
FJÁRHAGSLEG STAÐA ÍSAFJARÐARBÆJAR.....	8
DÓTTURFÉLAG ÍSLENSKRAR MIÐLUNAR HF.....	8
KAUP Á VEIÐIHEIMILDUM AF BÁSAFELLI HF.....	8
HRÍSEY	10
STOFNUN DÓTTURFÉLAGS ÍSLENSKRAR MIÐLUNAR HF. Í HRÍSEY.....	10
ATHUGUN Á MÖGULEGRI STARFSEMI Í HLEIN.....	10
ATHUGUN Á STOFNUN SÆLGÆTISVERKSMÍÐJU Í HRÍSEY.....	11
ATHUGUN Á STOFNUN FÉLAGS UM REKSTUR SNÆFELLS HF. Í HRÍSEY.....	12
VIÐRÆÐUR VIÐ EIGENDUR TRAUSTA EHF. Á HAUGANESI.....	13
TILLAGA UM STOFNUN SJÁVARÚTVEGSFYRIRTÆKIS Í HRÍSEY MEÐ STERKA EIGINFJÁRSTÖÐU.....	14
TILLÖGUR	16
1. TILFLUTNINGUR Á VERKEFNUM.....	16
2. FISKVINNSLUHÚS GETI EIGNAST VEIÐIHEIMILDIR.....	16
3. STOFNUN EIGNARHALDSFÉLAGA UM VEIÐIHEIMILDIR.....	16
4. BYGGÐAKVÓTI.....	17
5. VANDI VESTFJARÐA.....	17
LOKAORÐ	18



Greining

INNGANGUR

Í framhaldi af því að skýrsluhöfundur hefur unnið að atvinnumálum í Ísafjarðarbæ og Hrísey hefur þessi skýrsla verið tekin saman að beiðni stjórnarformanns Byggðastofnunar.

Það er sammerkt með báðum þessum sveitarfélögum að alvarlegt ástand er komið upp í atvinnumálum þeirra. veiðiheimildir hafa dregist verulega saman og stór atvinnurekandi á hvorum stað hefur tekið ákvörðun um að hætta rekstri. Því er ljóst að verði ekki brugðist skjótt við munu margir íbúar þessara sveitarfélaga missa atvinnu sína.

Í framhaldi af vinnu skýrsluhöfundar að atvinnumálum á Þingeyri bað sveitarstjórn Hríseyjarhrepps skýrsluhöfund aðstoðar við uppbyggingu atvinnamála í eyggi eftir að Snæfell hf. tók ákvörðun um að hætta öllum rekstri fyrirtækisins í Hrísey. Stjórn Byggðastofnunar hefur tekið ákvörðun um að greiða kostnaðinn við þá vinnu.

Eftir að fyrir lá að staða Básafells hf. í Ísafjarðarbæ var mun alvarlegri en menn höfðu gert sér almennt grein fyrir það bæjarstjórnin í Ísafjarðarbæ skýrsluhöfund að meta eign bæjarfélagsins í fyrirtækinu. Um líkt leyti var ársreikningur félagsins fyrir síðast liðið reikningsár birtur. Af hálfu félagsins var því þá lýst yfir að vegna mikilla skulda þyrfti að selja stóran hlut af eignum þess. Í framhaldi af því hafa farið fram viðræður á milli heimamanna og forsvarsmanna fyrirtækisins um möguleg kaup heimamanna á aflaheimildum og hefur skýrsluhöfundur tekið þátt í þeim viðræðum af hálfu Ísafjarðarbæjar.

VANDI FISKVINNSLUFYRIRTÆKJA

Samkvæmt nágildandi lögum um fiskveiðar er ekki auðvelt fyrir fiskvinnslufyrirtæki í landi að eignast veiðiheimildir nema að gera út bát jafnframt fiskvinnslunni. Þetta hefur skapað mismunun á milli fiskvinnslufyrirtækja annars vegar og útgerðarfyrirtækja hins vegar.

Það hefur nægt útgerðinni að eiga bát til að eignast veiðiheimildir og þar með tryggja sér aðgang að fiskauðlindinni. Aftur á móti hefur fiskverkandi í landi ekki getað tryggt sér aðgang að fiskauðlindinni nema jafnframt að eignast bát og gera hann út. Þannig hefur fjárfestingakostnaður fiskvinnslunnar í landi orðið mun meiri en hjá útgerðaradilunum ef báðir aðilar hafa viljað eignast veiðiheimildir.

Afleiðingin af þessu er, að tæplega er lengur rekstrargrundvöllur fyrir fiskvinnslufyrirtæki, sem ekki leggja jafnframt stund á útgerð. Fiskverð á mörkuðum er orðið það hátt að ekki er grundvöllur til að þess að kaupa eingöngu hráefni á mörkuðum til vinnslunnar.



Einnig er það afleiðing af þessu að öll sú hagræðing, sem átt hefur sér stað á undanförunum árum hjá fiskvinnslunni í landi, hefur ekki skilað sér í aukinni arðsemi þessara fyrirtækja eða hærri launum hjá fiskvinnslufólki í landi. Stór hluti ágóðans af hagræðingunni fer í að greiða herra fiskverð, sem væntanlega hefur skilað betri afkomu til útgerðarinnar og hærri launum til sjómanna.

Ef fiskverkandinn í landi hefði heimild til að eignast veiðheimildir án þess að þurfa að fjárfesta í bát myndi hann jafnframt njóta ágóðans af hagræðingu í vinnslunni og/eða af herra fiskverði. Með því ætti að vera hægt að jafna betur kjör fiskvinnslufólks í landi og sjómanna.

Það er mat skýrsluhöfundar að lág laun í fiskvinnslu og þar með á landsbyggðinni sé meginorsök þess að fólk flýr landsbyggðina.

Eftirfarandi tafla sýnir hvernig hlutfall hráefniskostnaðar, launa og annars kostnaðar af heildartekjum í fiskvinnslu hefur þróast frá árinu 1991 til 1996:

Þróun tekna og útgjalda í fiskiðnaði árin 1991 til 1996												
á verðlagi ársins 1996, miðað vísitölu neysluverðs.												
	1991		1992		1993		1994		1995		1996	
	Hlutfall af tekjum		Hlutfall af tekjum		Hlutfall af tekjum		Hlutfall af tekjum		Hlutfall af tekjum		Hlutfall af tekjum	
Tekjur	62.286,0		60.311,8		61.287,9		68.701,4		68.116,9		72.096,8	
Heildargjöld:	60.885,6		56.853,2		57.082,9		62.630,0		64.853,5		70.650,9	
Hráefni	36.593,0	58,8%	34.409,7	57,1%	34.015,8	55,5%	37.903,9	55,2%	39.660,3	58,2%	43.470,0	60,3%
Laun	12.927,6	20,8%	11.564,3	19,2%	10.863,6	17,7%	11.363,7	16,5%	11.267,5	16,5%	11.919,9	16,5%
annað	11.365,0	18,2%	10.879,1	18,0%	12.203,5	19,9%	13.362,4	19,4%	13.925,7	20,4%	15.261,0	21,2%
Hagnaður fyrir vexti og verðbreytingarfærslu	1.400,4	2,2%	3.458,6	5,7%	4.205,0	6,9%	6.071,5	8,8%	3.263,4	4,8%	1.445,9	2,0%

Tafla 1

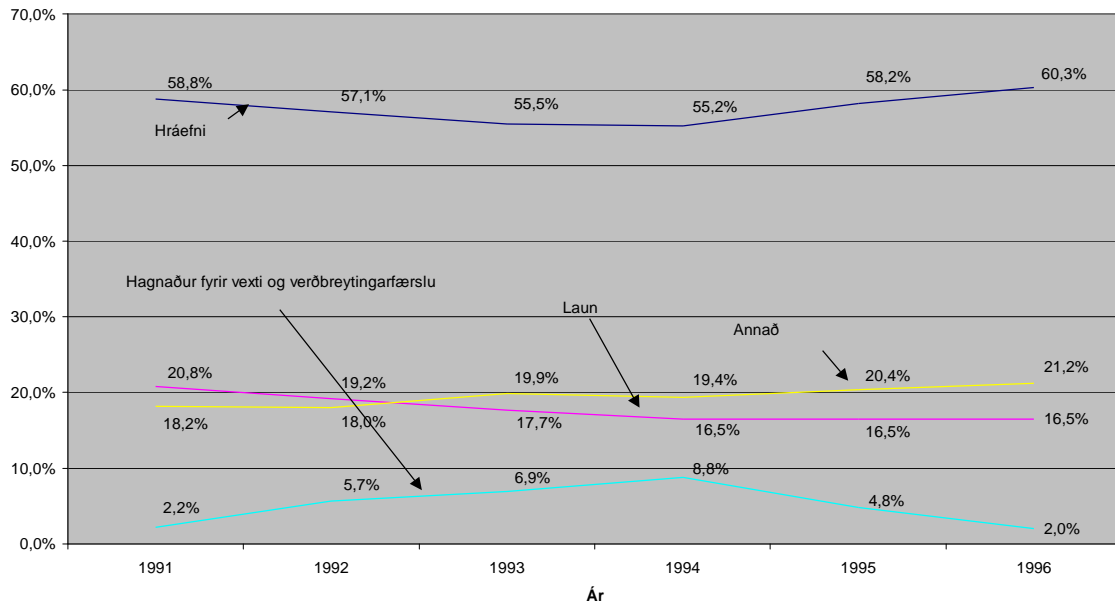
Heimild: Atvinnuvegaskýrslur, tafla 1-7

Eins og taflan sýnir hefur hráefniskostnaður aukist úr kr. 36,6 milljörðum árið 1991 í kr. 43,5 milljarða árið 1996. Á sama tíma hefur launakostnaður lækkað úr kr. 12,9 milljörðum í kr. 11,9 milljarða. Á tímabilinu hefur hráefniskostnaðurinn því aukist um kr. 6,9 milljarða en launakostnaður hefur lækkað um kr. einn milljarð miðað við verðlag 1996. Hafa ber í hug að hvorki liggja fyrir upplýsingar um magn né fjölda ársverka á bak við þær tölur sem hér eru til skoðunar.

Taflan gefur vísbendingu um vanda landsbyggðarinnar og ástæðu þess að fólk flytur af landsbyggðinni. Ástæðan er einföld, lág laun. Ástæða þess að sækja hefur þurft útlent vinnuafli til að vinna í fiski er ekki það að Íslendingar vilji ekki vinna í fiski heldur það að þeir flýja úr atvinnugreininni vegna lágra launa. Sýna má samanburðinn betur með eftirfarandi mynd:



Þróun útgjalda í fiskiðnaði árin 1991 til 1996



Mynd 1

Ekki liggja fyrir sambærilegar tölur fyrir árin 1997, 1998 og 1999. Það er mat skýrsluhöfundar að þróunin á þessum árum hafi ekki verið fiskvinnslufólki í hag þar sem fiskverð hefur farið hækkandi.

Árið 1991 voru laun um 20,8% af tekjum í fiskiðnaði en eru komin niður í 16,5% árið 1996.

Samhliða þessari þróun hefur það gerst að áhafnir stærri fiskiskipa hafa flutt af landsbyggðinni í þéttbýlið á suðvesturhorn landsins í einhverjum mæli. Laun á þessum skipum eru með þeim hæstu hjá sjómönnum.

Til að leysa vanda landsbyggðarinnar þarf að tryggja þar hærri laun og tryggari atvinnumöguleika.



Ísafjarðarbær

ATVINNUMÁL Í ÍSAFJARÐARBÆ

Veruleg breyting hefur átt sér stað í atvinnumálum í Ísafjarðabæ. Á árinu 1989 voru starfandi á Ísafirði og í Hnífsdal þrjú frystihús og fjórar rækjuverksmiðjur. Nú er starfrækt eitt frystihús og ein rækjuverksmiðja. Á sama tíma voru skráðir bátar sem hér segir:

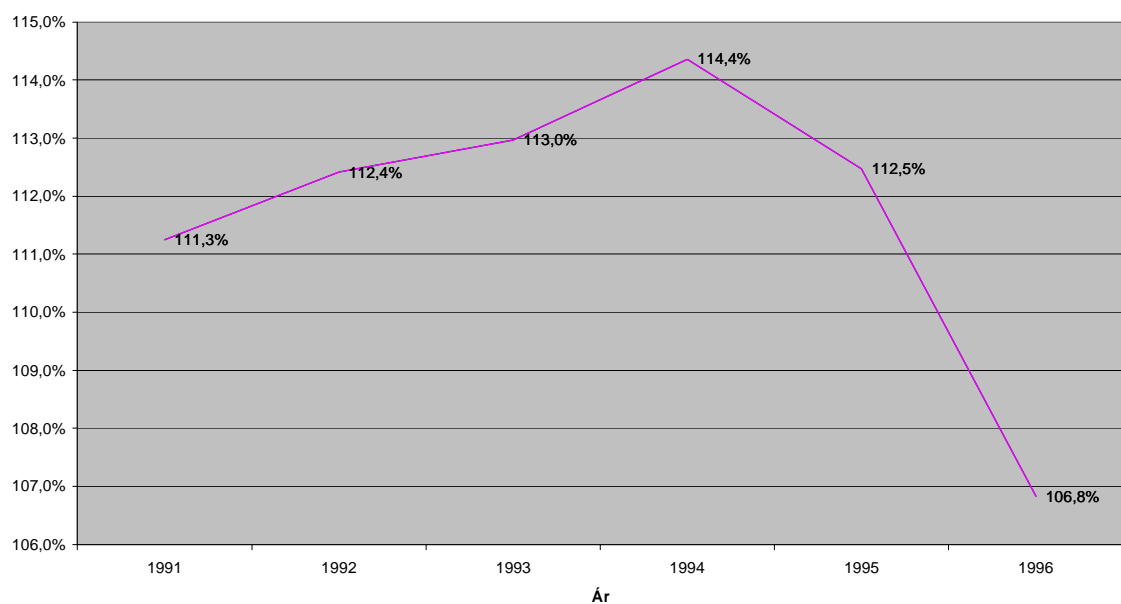
S	1989	1999
Togveiðiskip	8	7
Línubátar	4	0
Rækju-, skel-, færa- og dragnótabátar	20	8
Aðrir smábátar	50	58

Tafla 2

Ó víst er nú um þrjú togveiðiskip, sem eru í eigu Básafells. Þau eru Skutull, Orrinn og Guðmundur Péturs. Verði þau öll seld úr sveitarfélaginu fækkar togveiðiskipum niður í 4. Sem er þá 50% fækkun frá árinu 1989.

Þróun launa í Ísafjarðarbæ hefur verið óhagstæð í samanburði við meðallaun á landinu öllu. Mynd 2 sýnir þróunina frá árinu 1991 til 1996. Landsmeðaltalið er 100.

Meðaltekjur í Ísafjarðarbæ sem hlutfall af landsmeðaltekjum



Mynd 2



Ekki liggja fyrir upplýsingar um laun fyrir árin 1997, 1998 og 1999. Eins og myndin sýnir fóru meðallaun í Ísafjarðarbæ sem hlutfall af meðallaunum á landinu öllu hækkandi frá árin 1991 til ársins 1994 en þá var hlutfallið hæst á þessum tímabili, eða 114,2% af landsmeðaltalinu. Eftir það hefur hlutfallið farið lækkandi og var komið niður í 106,8% árið 1996. Meðallaun í Ísafjarðarbæ, sem hlutfall af landsmeðaltalinu, munu hafa lækkað enn frekar eftir árið 1996.

Í upphafi fiskveiðiársins 1996 til 1997 voru skráðar veiðiheimildir í Ísafjarðarbæ (allir byggðakjarnar) 29.018 tonn í þorskígildum. Í byrjun yfirstandandi fiskveiðiárs voru skráðar veiðiheimildir 20.459 tonn í þorskígildum. Síðan þá hefur Sléttanesið, sem var með heimahöfn á Þingeyri, verið selt með um 1.150 tonnum í þorskígildum og Fjölhir hf., á Þingeyri, hefur keypt um 500 tonn í þorskígildum. Af því leiðir að nú eru skráðar veiðiheimildir í Ísafjarðarbæ um 19.800 tonn í þorskígildum. Hafa ber í huga við samanburð á samtals þorskígildum milli þessara fiskveiðiára að þorskígildisstuðlar einstakra tegunda hafa breyst á tímabilinu. Þannig verður að líta á þennan samanburð sem vísbendingu um það sem gerst hefur á tímabilinu.

Af framangreindum 19.800 tonnum í þorskígildum eru samkvæmt ársreikningi Básafells hf. veiðiheimildir félagsins um 7.800 tonn í þorskígildum, sem segja má að nú séu í uppnámi fyrir heimamenn, þar sem nú er verið að selja eignir fyrirtækisins vegna mikilla skulda þess. Fyrirtækið Básafell hf. hefur nú þegar að mestu hætt allri starfsemi sinni í Ísafjarðarbæ. Nýir eigendur hafa tekið yfir vinnsluna á Flateyri án veiðiheimilda, sömuleiðis á Suðureyri með trillu og veiðiheimildum upp á um 250 tonn af þorskígildum og einnig hafa nýir eigendur keypt og yfirtekið rækjuverksmiðju fyrirtækisins á Ísafirði án veiðiheimilda.

Húseignir fyrirtækisins á Ísafirði hafa verið seldar að undanskilinni einni húseign. Fyrir liggur að heimamenn hafa einungis keypt veiðiheimildir af Básafelli hf. fyrir um 600 millj. kr. Um er að ræða kaup Hraðfrystihússins-Gunnvarar hf. á veiðiheimildum félagsins. Ekki liggur fyrir að frekari veiðiheimildir hafi verið keyptar af heima mönnum. Aftur á móti liggur nú fyrir að heimamenn hafa keypt húseignir af Básafelli hf. fyrir um kr. 450 millj.

Á framangreindu tímabili hafa veiðiheimildir í Ísafjarðarbæ dregist saman um $\frac{1}{3}$. Verði farið með allar veiðiheimildir Básafells hf. úr Ísafjarðarbæ lætur nærri að veiðiheimildirnar dragist saman um $\frac{2}{3}$ á umræddu tímabili.

Það vekur athygli að þennan samdrátt í veiðiheimildum er ekki hægt að rekja til gjaldþrota hjá fyrirtækjum. Heldur er hann tilkominn vegna sölu eigna vegna rekstrarerfiðleika og/eða sameiningu fyrirtækja. Af þessum sökum hafa miklir fjármunir verið greiddir út úr sjávarútvegi í Ísafjarðarbæ m.a. til heimamanna. Ekki hefur komið fram að eigendur þessa fjármagns hafi verið tilbúnir til að setja það aftur inn í sjávarútveg í Ísafjarðarbæ og þannig fært styrkari stoðir undir atvinnumál sveitarfélagsins að nýju.

Það fólk, sem unnið hefur við fiskvinnslu í Ísafjarðarbæ, stendur nú frammi fyrir miklum vanda. Það hefur ekki komið nálægt stjórnun þessara fyrirtækja né tekið þátt í ákvörðun um sölu eigna. Því hefur það ekki getað haft áhrif á þróun mála. Fólkíð hefur unnið hjá fyrirtækjunum í góðri trú um að vel gangi. Þetta fólk á nú allt sitt undir að vel takist til við að endureisa atvinnumál byggðarlagins.

Ó neitanlega hlýtur samdráttur eins og lýst hefur verið hér að framan að koma niður á ýmsum þjónustugreinum í byggðarlaginu. Skýrsluhöfundur hefur að undanfögnu rætt við heimamenn um ástandið. Í þeim viðræðum hafa komið fram verulegar áhyggjur þjónustuaðila um aukinn samdrátt hjá þeim. Hjá sumum þeirra er samdráttarinn farið að gæta í nokkrum mæli.

Á undanförunum misserum hafa heimamenn reynt að bregðast við þessari þróun með því að byggja upp smábátaútgerð. Nú liggur fyrir að kvóti verður settur á



steinbít og ýsu í smábátakerfinu á næsta fiskveiðiári. Með því má segja að þessi uppbygging sé í uppnámi hjá heimamönnum.

FJÁRHAGSLEG STAÐAÍSAFJARÐARBÆJAR

Fækkun atvinnufyrirtækja og lækkun launa sem hlutfall af landsmeðaltali er fljótt að segja til sín í fjármálum sveitarfélags. Erfitt er að draga úr þjónustu þess og þá útgjöldum í samræmi við lækkun tekna. Þannig gætir áhrifanna um allt sveitarfélagið.

Ísafjarðarbær er dýr í rekstri, sem stafar af því hversu dreifð byggðin er. Ísafjarðarbær hefur verið skuldsett sveitarfélag eftir sameiningu sveitarfélaganna á árinu 1996. Það framlag sem sveitarfélagið taldi sig eiga rétt á að fá greitt vegna sameiningarinnar frá Jöfnunarsjóði sveitarfélaga var um kr. 366 millj. en einungis fengust greiddar kr. 104 millj. Skerðingin var m.a. vegna eignahluts í Orkubúi Vestfjarða. Ísafjarðarbær er enn að ítreka erindi sín við sjóðinn en hefur ekkert orðið ágengt.

Heildarskuldir Ísafjarðarbæjar hafa verið sem hér segir frá árinu 1995:

Skuldir Ísafjarðarbæjar

	31.12.1995	31.12.1995	31.12.1995	31.12.1996	31.12.1997	31.12.1998	30.11.1999**
	Ísafjarðar- kaupstaður	Önnur sveitarfélög*	Ísafjarðar- bær	Ísafjarðar- bær	Ísafjarðar- bær	Ísafjarðar- bær	Ísafjarðar- bær
Heildarskuldir í millj. kr.	943.994	846.405	1.790.398	1.424.239	1.598.938	2.476.236	2.563.092
Íbúar 1. des.	3.386	1.229	4.615	4.518	4.395	4.474	4.275
Skuldir á íbúa í þús. kr.	279	689	388	315	364	553	600

* Þingeyri, Flateyri, Suðureyri, Mosvallahreppur og Mýrahreppur

** Óendurskoðað

Tafla 3

Taflan sýnir skuldir á verðlagi í lok hvers árs og án lífeyrisskuldbindinga. Skuldir á milli bæjarstofnana eru færðar út. Langtímaskuldir húsnæðisnefndar eru bókaðar í ársreikningi 1996 og 1997 sem nettóskuldir en sem brúttóskuldir í ársreikningi 1998, sem skýrir að hluta hækkunina á milli þessara ára. Skuldir 30. nóvember 1999 eru bráðabirgðatölur miðað við bókfærða stöðu þann 15. desember 1999 og langtímaskuldir óuppfærðar.

Heildarskuldir sveitarfélagsins vegna félagslegra íbúða eru skv. bráðabirgða-uppgjöri 30. nóvember 1999 kr. 822 millj.

DÓTTURFÉLAG ÍSLENSKRAR MIÐLUNAR HF

Stofnað hefur verið dótturfélag Íslenskrar miðlunar hf. í Ísafjarðarbæ. Rekur félagið nú þrjár starfstöðvar í bæjarfélaginu. Eina á Þingeyri, aðra á Suðureyri og þá þriðju á Ísafirði. Hjá félaginu starfa nú um 36 manns, þ.e. tólf starfsmenn í hverjum byggðakjarna. Verkefnastaðan hefur verið viðunandi. Vinna þarf betur að því að tryggja starfstöðvunum frekari verkefni.

KAUP Á VEIÐIHEIMILDUMAF BÁSAFELLI HF

Af hálfu bæjarstjórnar Ísafjarðarbæjar hefur verið unnið með þá hugmynd að stofnað verði sérstakt eignarhaldsfélag í Ísafjarðarbæ. Meginmarkmið félagsins verður að



eignast veiðiheimildir, sem leigðar verða til fyrirtækja í bæjarfélaginu. Ætlunin er að félagið sjálft standi ekki í beinum rekstri. Með stofnun félagsins verður reynt að snúa við þeirri þróun, sem orðin er í Ísafjarðarbæ, þ.e. að farið hefur verið með veiðiheimildir úr bæjarfélaginu. Í stað þess verði reynt að byggja upp öflugt félag með uppistöðu eigna í veiðiheimildum.

Það liggur nú fyrir að enginn einn aðili í Ísafjarðarbæ hefur fjárhagslega stöðu eða vilja til að kaupa veiðiheimildir af Básafelli hf., sem máli skiptir, umfram það sem Hraðfrystihúsið-Gunnvör hefur gert. Af þessari ástæðu hafa forsvarsmenn Ísafjarðarbæjar haft frumkvæðið að því að vinna að stofnun eignarhaldsfélags í Ísafjarðarbæ til að kaupa veiðiheimildir af Básafelli hf.

Forsvarsmenn Básafells hf. hafa boðið heimamönnum forgang að kaupum á eignum félagsins. Jafnframt hafa þeir boðist til að leysa til sín bréf í félaginu í þeim viðskiptum.

Hugmyndin gerir ráð fyrir að eignarhlutur Ísafjarðarbæjar ásamt fleiri aðilum í Básafelli hf. verði lagt sem hlutfé inn í nýstofnað eignarhaldsfélag á Vestfjörðum, sem síðan keypti hlut í væntanlegu eignarhaldsfélagi um veiðiheimildir í Ísafjarðarbæ.



Hrísey

Á fundi hreppsnefndar Hríseyjarhrepps, þann 6. október s.l., var samþykkt að ráða skýrsluhöfund tímabundið til að vinna að atvinnumálum í Hrísey. Þetta var gert í framhaldi af ákvörðun Snæfells hf. um að hætta öllum rekstri félagsins í Hrísey en félagið hefur verið með stærsta atvinnureksturinn í eyinni.

Í verkefninu fellst að koma fram með hugmyndir að lausn atvinnumála eyjarinnar og hrinda þeim í framkvæmd.

Eftirfarandi þættir í atvinnumálum Hríseyjar hafa verið skoðaðir:

1. Stofnun dótturfélags Íslenskrar miðlunar hf. í Hrísey.
2. Athugun á mögulegri starfsemi í Hlein, sem í eru íbúðir fyrir aldraða.
3. Athugun á stofnun sælgætisverksmiðju í Hrísey.
4. Athugun á stofnun félags um rekstur Snæfells hf. í Hrísey.
5. Viðræður við eigendur Trausta ehf. á Hauganesi.
6. Athugun á stofnun sjávarútvegsfyrirtækis í Hrísey með sterka eiginfjárstöðu og eign í veiðiheimildum. Í því sambandi hefur verið rætt við ýmsa útgerðaraðila, má þar nefna BGB á Árskógssandi.

STOFNUN DÓTTURFÉLAGS ÍSLENSKRAR MIÐLUNAR HF. Í HRÍSEY

Stofnað hefur verið dótturfélag Íslenskrar miðlunar hf. í Hrísey. Búið er að safna hlutfé fyrir félagið og hefur það fengið aðstöðu í húsnæði því, sem hýsti hreppsskrifstofunnar áður. Hlutfé er kr. 10 millj., þar af verður hlutur móðurfélagsins kr. 3 millj., sem er mat á verðmæti viðskiptatengsla o.s.frv., sem móðurfélagið leggur til. Heimamenn hafa því safnað kr. 7 millj. Húsnæði félagsins hefur verið lagfært fyrir reksturinn.

Gert er ráð fyrir að hjá fyrirtækinu verði 12 stöðugildi. Ráðinn hefur verið framkvæmdastjóri, sem nú þegar hefur hafið störf. Stefnt er að því að ganga frá ráðningu annars starfsfólks í byrjun næsta mánaðar og að starfsemin verði komin í gang í síðasta lagi seinni hluta janúarmánaðar n.k.

Mikilvægt er að unnið verði að því með heimamönnum að afla félaginu nægra og tryggra verkefna. Samkvæmt upplýsingum frá Íslenskri Miðlun hf. hefur lítið gerst í tilflutningi á verkefnum frá ríkinu til dótturfélaga út á landsbyggðinni. Mikilvægt er að þeirri vinnu verði haldið áfram sem Byggðastofnun kom af stað í þeim efnum og gerð verði ítarleg áætlun um hvernig að því verði staðið.

ATHUGUN Á MÖGULEGRI STARFSEMI Í HLEIN

Kannaðir hafa verið eftirfarandi möguleikar á starfsemi í Hlein. Hlein var byggt sem íbúðir fyrir aldraða. Engin íbúi er nú í húsinu:



1. Starfsemi á vegum fatlaðra.
2. Starfsemi á vegum félagsmála- og heilbrigðisráðuneytisins.
3. Starfsemi á vegum SÁ Á.
4. Starfsemi á vegum Barnaverndarstofu.

Rætt hefur verið við forsvarsmenn Akureyrarbæjar, sem fer með málefni fatlaðra við Eyjafjörð. Rætt var við Kristján Þór Júlíusson, bæjarstjóra, Þórgný Dýrfjörð, deildarstjóra, og Helgu Alfreðsdóttur, ráðgjafa. Þessum viðræðum er ekki lokið og hefur Þórgnýr Dýrfjörð málið til frekari skoðunar.

Einnig hefur verið rætt við starfsmenn hjá félagsmála- og heilbrigðisráðuneytinu um málið.

Unnið verður áfram að því að kanna möguleika á að nýta húsnæðið fyrir fatlaða.

Rætt var við Theódór Halldórsson, framkvæmdastjóra SÁ Á, um mögulega starfrækslu í húsnæðinu á vegum þeirra samtaka. Eftir að hafa yfirfarið teikningar af húsinu með sínu fólki taldi framkvæmdastjórinn það ekki henta fyrir starfsemi SÁ Á.

Rætt var við Braga Guðbrandsson, forstöðumann Barnaverndarstofu. Eftir að hafa farið yfir mögulega nýtingu á húsnæðinu fyrir Barnaverndarstofu telur skýrsluhöfundur litlar líkur á að starfsemi á vegum hennar geti farið fram í Hrísey.

Eftir að hafa skoðað ýmsa kosti við nýtingu á húsnæðinu Hlein er það mat skýrsluhöfundar að vinna beri áfram að því að kanna möguleika á hugsanlegri starfsemi fyrir fatlaða í húsnæðinu eða starfsemi á vegum heilbrigðisráðuneytisins. Á næstu dögum munu fara fram frekari viðræður við Akureyrarbæ, félagsmálaráðuneytið og heilbrigðisráðuneytið um málið.

ATHUGUN Á STOFNUN SÆLGÆTISVERKSMÍÐJU Í HRÍSEY

Skýrsluhöfundur fékk Ólaf Sveinsson, hagverkfræðing, hjá Nýsi hf. til að skoða þennan þátt. Eftirfarandi í þessum kafla er unnið af honum.

Heimamenn hafa staðið í viðræðum við danskan aðila, sem rekur lífræna súkkulaðiverksmiðju, um kaup á henni og flutning til Hríseyjar.

Gert var reiknilíkan fyrir reksturinn. Ennfremur var rætt við forsvarsmann Heilsuhússins og málið rætt við hann. Fram kom í því viðtali, að honum leist vel á hugmyndina, sagði þó þennan kaupendahóp hér á landi smáan enn sem komið væri, en hann væri vaxandi. Einnig benti hann á mikilvægi markaðssetningar þessarar vöru og umbúða. Taldi hann umbúðir og framsetningu framleiðslunnar skipta sköpum fyrir solumöguleika vörunnar. Fram kom hjá honum að hann var reiðubúinn til að bjóða þessa vöru í sínum verslunum og að það yrði alls ekki skilyrði að hún væri ekki til sölu annars staðar.

Gangi forsendur reiknilíkansins eftir má sjá að taprekstur verður fyrstu tvö árin, en fjármunamyndun verður jákvæð á öðru ári. Í heildina eru forsendur vel heppnaðs flutnings á fyrirtækinu fyrst og fremst þær að hlutfé verði hátt hlutfall af heildarfjárfestingu og að leiðandi aðili fái til þess að fóstta málið.

Með leiðandi aðila er átt við, að sá aðili hefur ekki komið fram, sem ætlað er að taka málið að sér. Það er ekki nóg að semja við Danina um kaup á fyrirtækinu og að þeir komi hingað til lands og kenni fólki. Það verður að finna einstakling til að reka verksmiðjuna, æskilegt væri að hann eigi hlutfé í félaginu, þannig að hann hafi hagsmuni af afkomu þess.



Ennfremur er rétt að benda á það að ekki hefur verið safnað neinu hlutafé, nema því sem seljandi og markaðsaðili, annars vegar vegar kr. 10 millj. og hins vegar kr. 5 millj., ætla að leggja fram. Eða samtals kr. 15 millj.

Aðrir sem nefndir hafa verið sem hluthafar eru sjóðir. Þannig að enn er ósafnað 45 millj. kr. miðað við þessa uppsetningu. Ekki hefur verið nefndur neinn leiðandi fjárfestir en t.d. má nefna að slíkur leiðandi aðili er skilyrði fyrir aðild Nýsköpunarsjóðs. Ennfremur liggur í augum uppi mikilvægi hagsmunavæðingar rekstraraðila, þar sem rekstraraðili hefur hagsmuni af afkomu félagsins.

Til þess að vinna þetta áfram þarf eftirfarandi að gerast:

- a) Finna þarf leiðandi fjárfesti sem kemur með hlutafé og í framhaldinu verði leitað eftir hlutafé frá öðrum aðilum. Mikilvægt fyrir framvindu málsins er að slíkur aðili komi fram.
- b) Nauðsynlegt er að fram komi, ef menn ætla að halda áfram, drög að kaupsamningi þar sem yfirlýsing um markaðssambönd og annað slíkt komi fram. Í þessu sambandi má nefna yfirlýsingu á sölusamning um og á þekkingu. Þetta plagg ásamt rekstraráætlunum og viðskiptalýsingu verður grundvöllur að fá fjárfesta að málinu.
- c) Nauðsynlegt er að skýra þátt Largo, núverandi eiganda, betur í þessu og þá með skriflegum yfirlýsingum.

Niðurstaða af athuguninni er að velja þessa fyrirtækis þarf að vera 100 millj. kr. eða meiri til þess að það verði arðbært. Ef menn hafa kjark og úthald til þess að ná því marki er rétt að kanna málið áfram.

Leggja þarf mat á það hvort menn hafi trú á þessum áformum áður en lengra er haldið.

Önnur leið sem skoða má varðandi fjármögnun verksmiðjunnar, er að seljandi láni töluverðan hluta kaupverðs til einhverra ára á lágum vöxtum, með veði í vélum og búnaði. Með því yrði hlutafjárþörf minni og ábyrgðavæðing seljanda, sem er mikilvæg vegna þeirra tengsla sem hann hefur við markaðinn og nauðsynlegt er að viðhalda.

ATHUGUN Á STOFNUN FÉLAGS UM REKSTUR SNÆFELLS HF. Í HRÍSEY

Forsvarsmenn Snæfells hf. ræddu þann möguleika að Snæfell hf. standi að stofnun nýs fyrirtækis um rekstur á þeirri verkun, sem fram hefur farið í Hrísey á vegum fyrirtækisins, annarri en þökkun, sem flytja á til Dalvíkur. Síðan kaupi Hríseyjarhreppur ásamt heimamönnum og Byggðastofnun væntanlegt fyrirtæki.

Hér er um að ræða vinnslu á laxi í reyk og frystingu, framleiðslu á kolarúllum, grillun fiskbita og frysting á undirmálsfiski.

Við athugun á þessum rekstri hafa ekki fengist reikningstölur úr bókhaldi. Hins vegar hefur verið unnið með rekstraráætlun fyrir framangreinda vinnslu, sem Gunnar Aðalbjörnsson, frystihússtjóri, lét skýrsluhöfundu í té.

Niðurstöður þeirrar áætlunar eru sem hér segir miðað við heilsárs rekstur. Í framlegð 1 er ekki tekinn með kostnaður vegna stjórnunar, reksturs húss og búnaðar og fjármagnskostnaður:



Framlegð 1:

- a) Kolarúllur og frysting á laxi yrði rekið með tapi. Vinnsla á undirmálsfiski skilar smávægilegum hagnaði. Samtals gerir rekstraráætlunin ráð fyrir að framlegð 1 vegna þessa skili hagnaði upp á kr. 1,6 millj.
- b) Niðurstaðan í áætlun fyrir reyktan lax í framlegið 1 er kr. 17,7 millj. í hagnað. Gert er ráð fyrir 100 tonna vinnslu, sem er rúmlega tvöföldun á vinnslunni í ár og á s.l. ári.
- c) Þegar tekið hefur verið tillit til annarra útgjaldaliða, en fram kemur undir framlegð 1, skilar reksturinn samtals tapi upp á kr. 41.3 millj.

Hvað varðar laxavinnsluna er talsverð óvissa með hráefni og einnig verður að telja að nokkur óvissa ríki um markaðsmálin.

Í framangreindri rekstraráætlun er gert ráð fyrir ákveðnum breytingum frá núverandi rekstrarháttum. Þrátt fyrir það gerir áætlunin ráð fyrir verulegu tapi.

Telja verður ólíklegt að fjárfestar fái til að koma að þessum rekstri miðað við framangreinda rekstraráætlun.

Af hálfu Snæfells hf. og Ársæli K. Ársælssyni hefur verið unnið að stofnun nýs félags í Hrísey um rekstur reykhus Snæfells hf. í Hrísey, þar sem gengið er út frá öðrum rekstrarforsendum en greint er frá hér að framan.

Ætlunin er að halda áfram að hluta þeirri framleiðslu, sem Snæfell hf. hefur verið með í Hrísey. Stefnt er að því að hlutafé verði kr. 20 millj. og að Snæfell hf. verði með 49% eignarhlut.

Helstu afurðir fyrirtækisins verða reyktar og grafnar afurðir framleiddar úr eldisfiski, saltfiskur í neytendaumbúðum, fylltar rúllur og steikur framleiddar úr eldisafurðum sem og þorski.

Áætlanir stofnaðila gera ráð fyrir að fyrst um sinn starfi hjá félaginu 8 til 9 starfsmenn, sem síðan fjölgi í um 11 til 12 starfsmenn um páska og síðan enn frekar þegar fer að hausta eins og segir í áætlun þeirra.

VIÐRÆÐUR VIÐ EIGENDUR TRAUSTA EHF. Á HAUGANESI

Forsvarsmenn Snæfells hf. hafa bent á eigendur Trausta ehf. á Hauganesi, sem mögulega samstarfsaðila í Hrísey. Rætt var við eigendur félagsins þá Elvar Jóhannesson, Ragnar Jóhannesson, Hilmir Sigurðsson og Jón G. Sigurðsson.

Fyrirtækið er fjölskyldufyrirtæki og gerir út bátinn Víðir Trausta FA-517 og á 250 tonna þorskkvóta. Í ár hefur fyrirtækið selt allan þorskaflann á mörkuðum og síðan keypt allt hráefni til vinnslu á mörkuðum. Fyrirtækið hefur keypt til vinnslu söltuð flök, fersk flök og afskurð. Hráefnið hefur síðan verið verkað að hluta í neytendapakningar.

Af hálfu fyrirtækisins hefur verið unnið mikið markaðsstarf bæði hér innanlands og á Spáni. Í apríl sl. voru opnaðar tvær verslanir á Spáni á vegum fyrirtækisins, sem selja afurðir frá því. Þriðja verslunin verður opnuð í næsta mánuði. Í því tilfelli leigir eigandi verslunarinnar nafn og merki fyrirtækisins. Ætlunin er að meta stöðuna eftir nýárið, þ.e. í apríl n.k., og ákveða þá hvort unnt sé að færa út kvíarnar og opna fleiri verslanir.

Það er mat eigenda fyrirtækisins að fara verði fremur hægt í að byggja upp markað fyrir vörur þess, þannig að markaðinum verði ekki ofboðið.



Öll aðstaða í fyrirtækinu er til fyrirmyndar og ekki að sjá að húsnæði skorti til að vinna meira hráefni en þar er gert nú.

Það kom skýrt fram í viðræðum við eigendurna að þeir sæju ekki fyrir sér hvernig hægt væri að hefja verkun í Hrísey með þeirra aðild öðru vísi en að í því fyrirtæki væru veiðiheimildir fyrir. Forsenda þess að fyrirtæki þeirra gæti keypt fisk á mörkuðum fyrir vinnsluna eru þær veiðiheimildir, sem fyrirtækið á. Með því að selja aflann á mörkuðum væri þeim fært að kaupa hráefni á mörkuðum til vinnslu.

Eigendur fyrirtækisins segjast hafa lýst því yfir að þeir væru reiðubúnir til að athuga aðild að fyrirtæki í Hrísey, sem ætti veiðiheimildir og væri í hefðbundinni saltfiskverkun með pökkun í neytendapakningar sem hliðargrein.

Jafnframt kom fram að þeir væru ekki tilbúnir að leggja fram peninga við stofnun slíks fyrirtækis, hins vegar gæti aðildin falist í því að meta mætti markaðsstörf þeirra sem framlag í slíkt fyrirtæki.

TILLAGA UM STOFNUN SJÁVARÚTVEGSFYRIRTÆKISÍ HRÍSEY MEÐ STERKA EIGINFJÁRSTÖÐU

Skýrsluhöfundur lagði fram ákveðna hugmynd um stofnun nýs sjávarútvegsfyrirtækis í Hrísey. Hugmyndin var kynnt fyrir stjórnendum Snæfells hf., KEA, Útgerðarfélagi Akureyrar hf. og Samherja hf.

Í hugmyndinni er gengið út frá þeirri meginforsendu að hlutafé væntanlegs fyrirtækis verði kr. 400 millj. og tekið verði lán að upphæð kr. 300 millj. Þessu fjármagni verði að mestu varið til kaupa á veiðiheimildum. Gert er ráð fyrir að keypt verði um 700 tonna þorsveiðiheimildir.

Ekki er gert ráð fyrir að fyrirtækið fjárfesti í skipi til útgerðar heldur verði gerður samningur við útgerðaraðila einn eða fleiri um vistun veiðiheimilda fyrirtækisins og löndun á a.m.k. tvöföldum afla á við veiðiheimildir þess hjá fyrirtækinu. Þannig verði lögð megináhersla á að kaupa veiðiheimildir í stað þess að fjárfesta í skipi til útgerðar.

Með því að fjárfesta ekki í skipi fæst meira fjármagn til kvótakaupa og einnig opnast möguleikar á að auka hráefnismagnið, sem kemur til vinnslu hjá væntanlegu fyrirtæki.

Samkvæmt þeirri áætlun, sem gerð hefur verið, er gert ráð fyrir heildarfjármögnun að upphæð kr. 700 millj., sem verði ráðstafað sem hér segir:

Kaup á fasteignum og búnaði, og rekstrarfé	kr. 43 millj.
Kaup á kvóta með meðfylgjandi stáli (skip)	<u>kr. 657 millj.</u>
Samtals	kr. 700 millj.

Fjármögnun verði sem hér segir:

Hlutafé	kr. 400 millj.
Lántaka	<u>kr. 300 millj.</u>
Samtals	kr. 700 millj.

Gert er ráð fyrir að hagnaður verði notaður til frekari kvótakaupa þegar greiðslubyrði af lánum leyfir. Þannig verði stefnt að því að byggja upp öflugt fiskvinnslufyrirtæki með góða kvótaeign. Megináhersla verði lögð á landvinnslu, sem myndi veita a.m.k. 10 til 15 manns vinnu fyrst um sinn.



Einnig var lagt til að skoðaður verði sá möguleiki að Snæfell hf. leigi aflaheimildir fyrirtækisins og verði eigandi þess afla, sem að landi kemur í Hrísey, þannig að aflinn verði verkaður í verktöku fyrir Snæfell hf. Þessi hugmynd var kynnt fyrir stjórnendum Snæfells hf. Hér er um að ræða samskonar fyrirkomulag og viðhaft er á Þingeyri í samningi á milli Fjölnis hf. og Vísis hf. í Grindavík.

Með vísan til framanritaðs lagði skýrsluhöfundur til að óskað verði eftir formlegum viðræðum við stjórnendur KEA og Snæfells hf. um aðild þessara aðila að fyrirtækinu. Snæfell hf. tók sér tvo mánuði til að skoða málið en hefur nú hafnað aðild sinni að félaginu. Svar hefur enn ekki borist frá stjórn KEA.

Í framhaldi af þessu var framangreind hugmynd kynnt fyrir ýmsum aðilum bæði fyrir norðan og sunnan. M.a. var rætt við framkvæmdastjóra BGB hf., Árskógssandi, um mögulegt samstarf við nýtt félag, sem stofnað yrði í Hrísey. Viðræður hafa staðið yfir við Aðalbjörn Jóakimsson, útgerðarmann, sem ekki hefur alveg gefið málið frá sér en óskað eftir frekari tíma til að athuga það.

Ýmsir heimamenn í Hrísey hafa sýnt málinu áhuga með hlutafjárframlagi. Eigendur Hvamms ehf. í Hrísey, sem er fjölskyldufélag, hafa lýst áhuga sínum á að stofna hlutafélag með Byggðastofnun. Þeir hafa verið með áform um að fjárfesta í dagróðrabátum með um 100 tonn í þorskígildum.

Í þeim viðræðum sem fram hafa farið um mögulega stofnun á sjávarútvegsfyrirtæki í Hrísey, sem byggði á sömu forsendum og gert var á Þingeyri, virðist byggðakvóti skipta sköpum til þess að gera það mögulegt. En eins og kunnugt er fór enginn byggðakvóti til Hríseyjar.

Arðsemi af fyrirtæki, sem stofnað yrði á framangreindum forsendum, virðist ekki freista fjárfesta. Aftur á móti myndi það breyta rekstrardæminu verulega ef hægt væri að kynna til sögunnar byggðakvóta í slíku dæmi. Það er mat skýrsluhöfundar að erfitt sé að stofna ný fiskvinnslufyrirtæki á landsbyggðinni nema til komi byggðakvóti.

Verð á veiðiheimildum til eignar og/eða til leigu er orðið það hátt að dæmið gengur ekki upp eitt og sér. Því má ljóst vera að uppbygging fiskvinnslufyrirtækja í þeim sjávarþorpum sem hér hefur verið fjallað um er tæpast möguleg nema til komi einhvers konar byggðaaðstoð.



Tillögur

1. TILFLUTNINGUR Á VERKEFNUM

Lagt er til að Byggðastofnun beiti sér fyrir því að hvert ráðuneyti geri áætlun um verkefni og þar með störf, sem flytja má til fjarvinnslufyrirtækja á landsbyggðinni.

Ekki hefur farið fram markviss vinna um flutning á verkefnum til fjarvinnslufyrirtækja á landsbyggðinni. Mikilvægt er að haldið verði áfram með þá vinnu sem unnin var að frumkvæði Byggðastofnunar og forsætisráðuneytisins í þessu skyni.

Ó ska mætti eftir því við hvert ráðuneyti að þau skili áætlunum sínum vegna þessa til Byggðastofnunar eigi síðar en 15. febrúar árið 2000.

2. FISKVINNSLUFYRIRTÆKIAST VEIÐIHEIMILDIR

Lagt er til að fiskvinnsluhúsum verði gert auðveldara en nú er að eignast veiðiheimildir.

Til að jafna rekstrarforsendur fiskvinnslunnar annars vegar og útgerðarinnar hins vegar verði fiskvinnslufyrirtækjum í landi gert það auðveldara en nú er að eignast veiðiheimildir án þess jafnframt að vera í útgerð.

Með þessu verði stefnt að því að ágóði af hagræðingu í fiskvinnslu skili sér til vinnslunnar sjálfar og geri henni kleift að greiða hærri laun.

3. STOFNUN EIGNARHALDSFÉLAGA UM VEIÐIHEIMILDIR

Lagt er til að Byggðastofnun kanni þann möguleika að stofnuð verði eignarhaldsfélag í hverjum landshluta, sem hafi það meginmarkmið að kaupa veiðiheimildir, sem síðan yrðu leigðar út til fiskvinnslufyrirtækja í viðkomandi landshluta.

Hugmyndin gerir ráð fyrir að stofnaður verði einhvers konar „kvótabanki“ í hverjum landshluta. „Kvótabanki“ hafi það meginverkefni að eignast og leiga út fiskveiðiheimildir til fiskvinnslufyrirtækja í viðkomandi landshluta. Með þessu verði reynt að byggja upp öflug fiskvinnslufyrirtæki og þannig reynt að sporna við þróuninni víða á landsbyggðinni, þar sem heilu sjávarþorpin sitja upp með fiskvinnsluhús án veiðiheimilda og jafnvel fyrirsjáanlegt að vinna í þessum húsum leggst niður verði ekkert að gert. Dæmi um slíkt er í mun fleiri sveitarfélögum en fjallað hefur verið um í þessari skýrslu.

Hafa ber í huga að aleiga íbúa þessara sjávarþorpa eru í húfi og vega upp á móti þeim



rökum, sem koma gegn áformum um stofnun slíkra banka. Benda má á svipaðar fyrirhugaðar aðgerðir í Skotlandi í þessu skyni.

4. BYGGÐAKVÓTI

Lagt er til að Byggðastofnun beiti sér fyrir því að „kvótabankar“ í hverjum landshluta fái úthlutað byggðakvóta.

Hér er lagt til að á næsta fiskveiðiári verði byggðakvóta úthlutað að nýju. En nú verði það gert þannig að byggðakvóta verði úthlutað í sérstakan „kvótabanka“ í hverjum landshluta. Á móti byggðakvótanum kaupi bankinn a.m.k. annað eins magn af veiðiheimildum.

Víða um landið eru heilu byggðalögin þar sem engar veiðiheimildir eru eftir. Verð á veiðiheimildum er orðið það hátt að ekki er rekstrargrundvöllur fyrir fiskverkunarhús án þeirra. Þannig má ljóst vera að mikil verðmæti eru í húfi hjá því fólki sem á allt sitt undir á þessum stöðum.

5. VANDI VESTFJARÐA

Lagt er til að af hálfu Byggðastofnunar verði komið á legg sérstökum starfshóp til að skoða og koma fram með tillögur um vanda Vestfjarða. Starfshópurinn kanni bæði atvinnumál fjórðungsins og fjármál sveitarfélaganna.

Það liggur nú fyrir að mikill vandi steðjar að Vestfjörðum. Fólki hefur fækkað það mikið undanfarin ár. Hvert sjávarþorpið af öðru stendur orðið eftir án veiðiheimilda og vandséð hvernig mál þeirra verði leyst nema með sameiginlegum aðgerðum.

Fjárhagur flestra sveitarfélaganna er erfiður. Sveitarfélögin sitja uppi með mikið af auðum félagslegum íbúðum, sem ekki hefur tekist að selja. Sem dæmi um þennan vanda má nefna að Ísafjarðarbær, Bolungarvíkurkaupstaður og Vesturbyggð skulda samtals um tvo milljarða króna vegna félagslegra íbúða. Þannig mætti áfram telja.



Lokaorð

Mikill vandi steðjar að ýmsum sjávarþorpum á landsbyggðinni þar sem allar veiðiheimildir viðkomandi byggðarlaga hafa verið seldar burt eða farið með þær úr byggðarlögum vegna sameiningar fyrirtækja.

Dæmi eru um sameiningu skuldugra fyrirtækja í eitt stórt fyrirtæki án þess að gerðar hafi verið rekstraráætlanir fyrir hið sameinaða félag. Gerð hefur verið samrunaáætlun án þess að framhaldið hafi verið skoðað frekar. Oft á tíðum virðist tilgangurinn vera sá að skapa verðmæti fyrir eigendur þeirra fyrirtækja sem sameinuð eru. Með sameiningunni hafa skapast ákveðin verðmæti sem síðan hafa verið greidd út til eigenda. Af eðlilegum ástæðum hafa eigendurnir og jafnvel bankarnir lagt ofurkapp á sameiningu fyrirtækjanna. Stórum hluta veiðiheimilda í viðkomandi byggðarlögum er safnað saman í hið sameinaða félag. Þegar reksturinn bregst eru veiðiheimildirnar seldar eða farið með þær með því sem eftir standur af viðkomandi fyrirtæki. Dæmi um slíkt félag er Básafell hf. en það félag hefur aldrei skilað hagnaði.

Annað sammerkt með þessum fyrirtækjum er tregða til að skipta út stjórnendum þegar illa gengur. Stjórnendum leyfist ár eftir ár að koma fram með skýringar á taprekstri viðkomandi fyrirtækja. Í nútíma rekstri eiga slíkar skýringar ekki við. Annað hvort ráða stjórnendur við reksturinn eða ekki.

Oft á tíðum virðist það auðveldari ákvörðun að hætta rekstri fyrirtækis eða draga úr rekstinum og segja upp starfsmönnum vegna rekstrarerfiðleika en að skipta út stjórnendum.

Íbúar viðkomandi byggðarlaga standa óvarðir og eru í raun hin eiginlegu fórnarlömb þessa. Hægt er að nefna mörg slík dæmi vítt og breytt um landið.

Ekki er fyrirsjáanlegt að hægt verði að bjarga þeim byggðum þar sem farið hefur verið að mestu með veiðiheimildir á brott öðruvísi en með sameiginlegum stjórnvaldsaðgerðum.

Reykjavík, 28. desember 1999,

Haraldur L. Haraldsson,
hagfræðingur.