

# Írlandsferð

## 7.-14. nóvember 1999

Dagana 7.-14. nóvember árið 1999 ferðaðist hópur atvinnuráðgjafa ásamt tveimur starfsmönnum þróunarsviðs Bygðastofnunar um Írland. Markmið ferðarinnar var að kynna atvinnu- og byggðapróunarkerfi Íra. Ferðin hófst í Dublin en síðan lá leiðin til vesturstrandar Írlands. Eins og víðast hvar í þróuðum ríkjum er á Írlandi nokkur togstreita milli dreifbýlis og þéttbýlis. Fólk sækir í þéttbýlið þar sem bjóðast oft betri tækifæri til menntunar og starfa. Í dag býr um þriðjungur íbúa Írlands í Dyflinni og næsta nágrenni hennar. Ákveðið var að skoða sérstaklega vesturströndina sem er eitt minnst þróaða svæðið á Írlandi. Talið var líklegt að þar væru menn að glíma við svipuð vandamál hvað atvinnu- og byggðapróun varðar og heima á Íslandi og því væri áhugavert að kynna því hvernig tekist er á við vandann þar.

Áratugum saman bjuggu Írar við það að fólk flúði þaðan land vegna fábrotins atvinnulífs og fárra atvinnutækifæra. Þetta hefur breyst og nú streymir fólk til baka. Vöxtur efnahagslífsins á Írlandi hefur verið ævintýri líkastur og er landið stundum kallað „keltneski tígurinn“ og er þá vitnað til vaxtarins í þeim löndum suðaustur-Asíu þar sem hagvöxtur hefur verið mestur síðustu áratuginum. Ef þróun hagvaxtar er borin saman við ríki innan OECD síðustu árin þá er það aðeins Suður Kórea sem hefur náð betri árangri til þessa (Tafla 1).

**Tafla 1. Breytingar á Írsku hagkerfinu**

	1988	1998
GDP	IR£ 22,718 m	IR£ 54,000 m
GDP p/einstakling	IR£ 6,490	IR£ 14,862
Verðmæti útflutningsvara	IR£ 12,305 m	IR£ 44,770 m
% skulda af GDP	120%	52%
Vinnuafli	1.310 m	1.621 m
Atvinnuleysi	16.7%	7.1%
Verðbólga	4%	1.7%

Hverju má þakka þessa velgengi? Innganga í Evrópusambandið árið 1973 er talið gríðarlega mikilvægt skref sem m.a. hjálpaði til við þróun grunngerðar landsins s.s. menntun, vegakerfi og þess háttar. Einnig breyttist hugarfarið og menn náðu að hagnýta betur ytri aðstæður, ríkisfjárhagurinn og efnahagur landsins varð stöðugri og meiri áhersla var lögð á rannsóknir og þróun. Rannsóknir og þróun innan fyrirtækja hefur vaxið frá 0,47% af GDP árið 1988 í 1,11% árið 1997. Þjóðarsátt um launagreiðslur sem gerð var fyrir nokkrum árum og skýr atvinnustefna er einnig nefnd sem mikill áhrifavaldur á efnahagsþróun í seinni tíð.

Írar hafa lagt mikinn metnað og fjárfestingar í menntakerfið og náð að byggja upp góða skóla með mikla tengingu við atvinnulífið í landinu. Stjórnvöld hafa lagt mikla áherslu á að sveigja skólakerfið að þörfum atvinnulífsins og því er fólk á vinnumarkaði talið vel

menntað og hæft til að starfa hjá fyrirtækjum með margvíslega starfsemi. Vinnumarkaður með mikla möguleika á einnig stóran þátt í velgengni Írlands. Atvinnuleysi hefur verið á Írlandi í gegnum tíðina og því er ekki skortur á fólki á vinnumarkaðnum og ekki þennsla á launum. Hluttur kvenna á vinnumarkaði á Írlandi er mun minni en tíðkast víðast annars staðar í Evrópu auk þess sem fæðingartíðni hefur verið há og því horfa menn til þess að ekki muni skorta vinnuaflið alveg á næstunni.

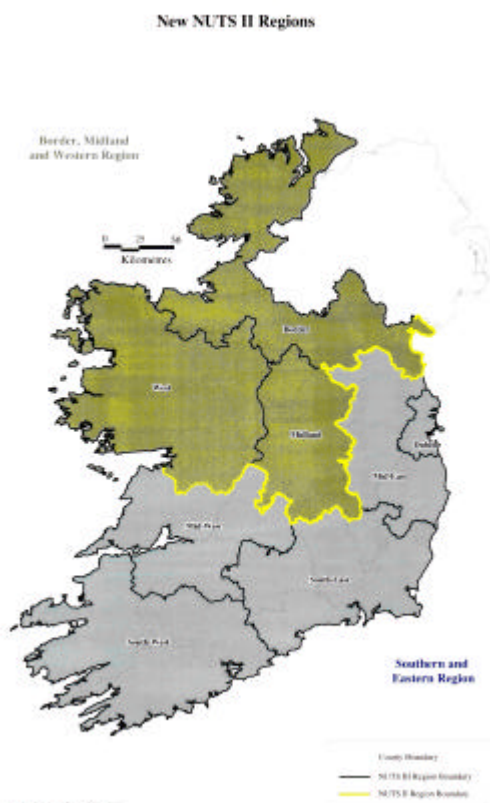
Þetta eru m.a. atriði sem alþjóðafyrirtæki og erlend fyrirtæki horfa á en stór hluti af farsæld Íra er einmitt að þeim hefur tekist að laða að erlend fyrirtæki sem hafa sett á fót starfsemi í landinu. Auk stækkunarmöguleika og hæfni vinnumarkaðarins horfa erlend fyrirtæki til þess að Írland á aðild að Evrópusambandinu og verður eitt af þeim ríkjum sem taka evruna í notkun. Með því að setja á laggirnar starfsemi í landinu opnast erlendum fyrirtækjum aðgangur að innri markaði Evrópusambandsins. Það fæli heldur ekki frá að Írar tala ensku og einnig hefur mikil áhersla verið lögð á tungumálakennslu í menntakerfinu.

Írar hafa einnig verið duglegir við að veita erlendum fyrirtækjum ýmsa fyrirgreiðslu til að laða þau til landsins. Erlend fyrirtæki geta t.a.m. fengið ýmsa styrki og skattaávilnanir m.a. 10% fyrirtækjaskatt, ef þau hefja starfsemi á Írlandi.

## Byggðapróun og byggðastefna

Engin ein stofnun sér um byggðamál í landinu. Hins vegar hefur Írland unnið með árangursríkum hætti að stefnumótun vegna Evrópusambandsaðildar sinnar. Landsskipulag (National Development Plan) er gert á 6 ára fresti þar sem mörkuð er stefna fyrir byggðapróun í samhengi við aðra áhrifaþætti eins og almenna efnahagsþróun, skipulag grunngerðar s.s. vegakerfi, menntun o.fl.

### 1.mynd Ný svæðaskilgreining.



Allt landið var skilgreint sem Objective 1 svæði (jaðarsvæði innan Evrópu) í Structural Funds áætlun sambandsins fram til ársins 1999. Objective 1 skilgreiningin þýddi að öll markmið voru á landsvísi, þ.e. engin svæðisbundin markmið voru sett. Sem land hefur Írland náð mjög góðum árangri (sbr. texti að ofan) og öll landsvæði högnuðust á þessari þróun, en sum meira en önnur. Þess vegna var landinu skipt upp fyrir næstu Structural Fund áætlun og “Border, Midland, West” BMW svæði eru enn undir *Objective 1* skilgreiningu en “South, East” S&E svæði eru nú skilgreind sem *Objective 1 – Region in Transition* þ.e. svæði á leið út úr Objective 1 skilgreiningunni (1.mynd).

*Objective 1* skilgreining þýðir að ríkið getur veitt styrki í allt að 40% af fjárfestingum í

fyrirtækjum, og ef fyrirtækin eru lítil eða meðalstór (með færri en 250 starfsmenn) er hægt að styrkja um 15% í viðbót. *Objective 1 - Region in Transition* þýðir að ríkið getur styrkt fjarfestingar í fyrirtækum allt að 20% og 10% aukalega fyrir lítil og meðalstór fyrirtæki.

Ástæður fyrir þessari skiptingu eru m.a. að á árabílinu 1991-1996 fjölgaði fólki minna á BMW svæðinu eða um 1,1% (utan Galway stærstu borgarinnar á svæðinu) á meðan fólksfjöldi í landinu í heild óx um 2,8%. Hlutfall íbúafjölda Írlands sem býr á BMW svæðinu er 27% en 73% á S&E svæðinu. Íbúapéttleiki er 30 íbúar per km<sup>2</sup> á BMW svæðinu en 73 á S&E svæði. BMW svæðið er landbúnaðarsvæði t.a.m. er hlutfall íbúa í dreifbýli á móti íbúum í þéttbýli er 68/32, en í S&E 32/68. Auk þessa eru meðaltekjur lægri á BMW svæðinu og efnahagsvöxtur hefur ekki verið eins mikill og á S&E svæðinu

Með því að skipta landinu upp með þessum hætti verður reynt á næstu 6 árum (2000 - 2006), þ.e. meðan núverandi Landsskipulag er í gildi, að jafna þróun í landinu.

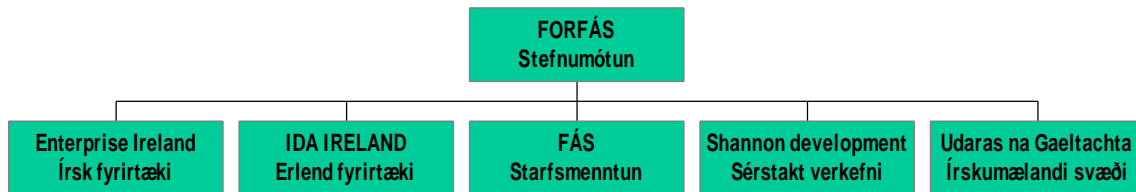
Lykilatriðið þessa landskipulags er virðist vera þróun svokallaðra “*Gateways*” eða “*gátta*”. Þessar gáttir þurfa að hafa til að bera lykilþætti sjálfbærrar efnahagsþróunar þ.e. gott aðgengi að bæði heimamarkaði og erlendum mörkuðum, nútímalegt fjarskiptakerfi, rannsóknar- og þróunarmöguleika aðgengilega fyrirtækjum í öllum greinum atvinnulífsins, háþróað menntakerfi, menntað og hæfileikaríkt vinnuafli, hágæða grunngerð m.a. vegakerfi og orkukerfi, nægilegt húsnæði, góð lífsgæði almennt og góða umhverfiskosti. Þau svæði sem hafa alla þessa eiginleika eru venjulega stærri þéttbýlissvæði sem eru vel staðsett og geta þannig beint þróun að sínu áhrifasvæði og myndað einskonar “uppfyllingu” á mil li borgar, bæja, þorpa og sveita, með bættari frammistöðu þeirra.

Krítiskur massi “*Critical mass*” er lykilatriði í þróun gátta ásamt hentugri staðsetningu og góðu aðgengi að mörkuðum. Í fljótu bragði virðist Galway vera eina gáttin á BMW svæðinu en með réttri stefnumörkun og þróun hafa aðrir þéttbýlisstaðir á svæðinu þennan möguleika og stefnan er tekin á að fjölga gáttum á BMW svæðinu á næstu árum.

### **Atvinnuþróunarstarf**

Aðstoð við atvinnulíf á Írlandi er á vegum nokkurra ríkisstofnanna. 2. mynd sýnir uppbyggingu atvinnuþróunarkerfis Írska ríkisins. Auk þessara stofnanna vinna einnig að atvinnuþróun svokallaðar Enterprise boards sem að stofnaðar hafa verið í hverju héraði og LEADER verkefni á vegum Evrópusambandsins. Hér verður stuttlega gert grein fyrir hlutverki og aðferðum þessara stofnanna og verkefna. Einnig verður sagt frá ráðstefnu um fjarvinnslu sem hópurinn sótti í ferðinni og frá starfi Arts Council sem vinnur m.a. að því að tengja menningu og listir við atvinnuþróun á Írlandi.

## 2. mynd Írska atvinnuþróunarkerfið



### FORFÁS - [www.forfas.ie](http://www.forfas.ie)

FORFÁS er stefnumarkandi stofnun fyrir þróun iðnaðar og vísinda og tækni á Írlandi. Stofnuninni er ætlað að hvetja til þróunar iðnaðar, tækni, markaðsetningar og mannauðs í ríkinu. Stefna FORFÁS er samhæfð fyrir grunngerð landsins (t.d. vegagerð, fjarskipti, orkumál), þjónustu (fjárhagsmál, menntun, vísindi og þróun), og reglugerðir m.a. varðandi skatta, samkeppnisreglur, umhverfisvernd og vinnulöggjöf.

Stofnunin gegnir eftirlitshlutverki gagnvart þróunarstofnunum og safnar upplýsingum um árangur og virkni þróunarstofnana og þróunaráætlana þeirra. Einnig er það hlutverk FORFÁS að samhæfa og hvetja til starfssamræmis milli þróunarstofnanna í landinu. FORFÁS veitir þeim sérfræðiráðgjöf á sviðum hagfræði, skipulagsfræða, Evrópusambandsþróunar, ríkisfjármála og skattlagningar.

FORFÁS vinnur að því að skapa besta hugsanlega umhverfi fyrir atvinnuþróun í landinu. Stofnunin vinnur þess vegna að ýmsum þverfaglegum málum sem hafa áhrif á framtaksþróun á Írlandi m.a. menntun og mannauðsþróun (human resources), fjarskipti, samgöngukerfi, þjónustu, og áhrif ýmissa reglugerða og erlendra fjárfestinga. FORFÁS fylgist með þróun innan Evrópusambandsins og veitir sérfræðiráðgjöf í stefnu sambandsins gagnvart *Structural Fund* og *European Social Fund*. Þannig fylgist FORFÁS samfellt með möguleikum á fjármagni til framtaksþróunar. FORFÁS fylgist einnig vel með samkeppnishæfni írska hagkerfisins og atvinnureksturs innan þess. Auk þessa vinnur stofnunin að því að þróa, meta og koma í framkvæmd fjármagns og skattastefnu ríkisins frá sjónarhóli framtaksþróunar.

Við heimsóttum höfuðstöðvar FORFÁS í Dublin. Fulltrúar stofnunarinnar þar töldu lykilatriði fyrir framtíðarþróun á Írlandi að viðhalda samkeppnishæfu umhverfi og að framtaksgeirinn verði áfram afl hagvaxtar í landinu. FORFÁS telur nauðsynlegt að viðhalda sterkri stjórn á opinberum útgjöldum og skuldum. Forgangsverkefni verður að fjárfesta meira í grunngerð þ.e. vegagerð, menntun og starfsþjálfun, ásamt því að hvetja til uppbyggingar rafræðis (e-commerce) og upplýsingasamfélagsins auk þess að hvetja til aukinnar fjárfestingar í rannsóknar og þróunarstarfi og nýsköpun. Hvað erlenda fjárfesta varðar þykir mönnum nauðsynlegt að færa sig upp í virðisauka, sem verður í framleiðslustarfsemi ofar í keðjunni.

## **Industrial Development Agency - IDA Ireland - [www.idaireland.com](http://www.idaireland.com)**

Meginhlutverk IDA er að laða erlenda fjárfesta til Írlands (FDI - Foreign Direct Investment) og stuðla þannig að framþróun írs ka hagkerfisins og atvinnusköpun. Núverandi markmiði er að skapa 42.000 ný störf á tímabilinu 1998 til 2000. Segja má að lykilhlutverk IDA sé að bera kennsl á og skilgreina nýjar atvinnugreinar og hávaxtaatvinnugreinar og bregðast fljótt við breytingum á þessu sviði. Með hliðsjón af þessu er það einnig hlutverk IDA að fylgjast með og hafa áhrif á þróun grunngerðar í landinu og þá sérstaklega hvað menntun varðar þannig að þjóðin sé tilbúin til að takast á við nýjungar og nýjar kröfur fjárfesta.

IDA er sjálfstæð ríkisstofnun sem var stofnuð árið 1969. Alls vinna tæplega 300 manns hjá stofnuninni. IDA hefur mikla reynslu í markaðssetningu erlendis, hefur stundað hana í 35 ár og hefur safnað gögnum, reynslu og samstarfsaðilum. Stofnunin hefur verið svokölluð „one stop shop“ síðan 1969 en hún sér um alla málaflokka sem tengjast erlendum fyrirtækjum nema umhverfismál. Stofnunin heldur úti sex markaðsskrifstofum í Bandaríkjunum þremur í Evrópu og fimm í Asíu. Auk þessa starfrækir stofnunin nokkrar svæðisskrifstofur innan Írlands, en við heimsóttum höfuðstöðvar IDA í Dublin.

Í dag er lögð áhersla á að laða að fyrirtæki sem selja vörur til Evrópu. Helstu uppsprettur erlendra fjárfestingar hingað til hafa verið frá Bandaríkjunum, Bretlandi og Þýskalandi. Í gegnum tíðina hefur IDA hjálpað við uppsetningu 1140 erlendra fyrirtækja á Írlandi og þanning skapað um 116.000 störf.

Tekjur IDA eru 206 milljónir punda, (þ.e. um 20 milljarðar íslenskra króna), 149 milljónir koma úr ríkissjóði, 9,6 frá Evrópusambandinu, 16 milljónir frá hagnaði af sölu eigna, 6 milljónir af leigu eigna og 25,4 eru aðrar tekjur. Árlega eru um 138 milljónir af tekjum settar í styrki til að laða að nýja fjárfesta. IDA á eignir að verðmæti um 87 milljóna punda.

IDA einbeitt sér að sérstökum atvinnugeirum, og þá sérstaklega að hávaxtarfyrirtækjum. Í dag eru lykilatvinnugeirarnir: upplýsingatækni, hátækni og lyfjatækni. IDA markaðssetur Írland sem samkeppnishæfa staðsetningu fyrir marga hluta sakir. Fyrst má telja staðsetningu landsins og aðgengi að mörkuðum Evrópu t.d. gagnvart bandarískum fyrirtækjum. Með tilkomu evrunar mun þetta styrkjast þar sem Írland verður hluti af peningamarkaði Evrópu. Auk þess má nefna gott menntakerfi og nægt framboð af menntuðu vinnuafla á Írlandi, sterka grunngerð af öðru tagi t.d. fjarskiptakerfið. Síðast en ekki síst hefur IDA yfir miklum peningum að ráða sem notaðir eru til að styrkja fyrirtæki til að koma upp starfsemi á Írlandi. Þessir styrkir geta verið bein fjárframlög, niðurgreitt húsnæði, ódýrar lóðir o.fl.. Auk þessa er á Írlandi mjög lágur fyrirtækjaskattur, einungis 10%.

IDA hefur hingað til eingöngu stutt við vinnuaflsskapandi fyrirtæki. Þegar stofnunin gerir samninga við erlend fyrirtæki er samið um fjölda starfa sem skapast við starfsemi fyrirtækisins á Írlandi. IDA borgar síðan út styrki til fyrirtækjanna þegar tækjum hefur

verið komið upp og starfsemi getur hafist. Að meðaltali tapast einungis um 6% starfa á ári frá fyrirtækjum sem IDA hefur aðstoðað.

IDA hefur hjálpað til við uppsetningu um 300 fyrirtækja í upplýsingartækni og hátæknigeirunum. Hjá þessum fyrirtækjum eru um 59.000 manns í vinnu og útflutningsverðmæti sem fyrirtækin skapa eru 13 milljarðar punda. Meðal fyrirtækja í þessum geira sem hafa staðsett sína starfsemi á Írlandi eru: Apple, 3Co m, Ericsson, IBM og Sun Microsystems. Lyfjateknifyrirtæki hafa einnig náð að blómstra á Írlandi og eiga nú af tíu stærstu lyfjateknifyrirtækjunum í heiminum verksmiðjur þar. 155 lyfjateknifyrirtæki eru á Írlandi, við þau starfa um 18 þúsund manns og útflutningsverðmæti þeirra eru 12 milljarðar punda á ári. Dæmi um fyrirtæki sem eiga verksmiðjur á Írlandi eru Roche, Bausch and Lomb og CR Bard. Alþjóðaþjónusta er ný þróun í fyrirtækjaflóru IDA, þessi fyrirtæki bjóða upp á hugbúnaðarþjónustu, fjármálaþjónustu, rafviðskipti, og ýmsa ráðgjöf (shared services, teleservices, E-business) og flest í gegnum símaþjónustu. Fyrirtæki eins og Oracle, American Airlines og fleiri eru með starfsstöðvar af þessu tagi á Írlandi.

### **Enterprise Ireland - <http://www.enterprise-ireland.com>**

Enterprise Ireland (EI) var stofnað í maí 1998. Þá hafði rannsókn meðal viðskiptavina þróunarstofnanna leitt í ljóst þörf fyrir miðlægan tengilið. Finna þurfti betri leiðir og sníða vinnubrögðin að lausnum fyrir viðskiptavinina. EI var þá stofnað úr samansafni stofnanna sem sáu um markaðsetningu, tækni- og vísindabeckingu, atvinnu- og fyrirtækjaþróun og endurmenntun. Írsk fyrirtæki hafa í gegnum tíðina ekki gefið góðan arð í samanburði við erlendu fyrirtækin. M.a. hefur vantað upp á endurfjárfestingar, rannsóknar og þróunarstarf og endurmenntun í írskum fyrirtækjum. Efnahagslegt mikilvægi fyrirtækja í eigu heimamanna er stórt og því var talin þörf á átaki meðal írskra fyrirtækja. EI var því falið að sinna írskum fyrirtækum sérstaklega.

Meginhlutverk Enterprise Ireland er að hjálpa viðskiptavininum sínum að þróa sjálfbæra hagkvæma samkeppnisstöðu sem leiði til aukins hagnaðar, sölu, útflutnings og atvinnusköpunar. Hjá EI geta fyrirtæki nálgast aðstoða rkerfi ríkisins hvað varðar markaðssetningu, atvinnuþróun og endurmenntun. Enterprise Ireland rekur átta svæðisskrifstofur á Írlandi, við heimsóttum skrifstofu þeirra í Galway á vesturströnd Írlands.

Enterprise Ireland þjónar fyrirtækjum með yfir 10 starfsmenn og/eða til 2,5 milljónir punda í árssölu. Stofnunin skoðar útflutningsmöguleika fyrirtækja en ekki eingöngu störf eins og IDA gerir. Stofnunin hefur hingað til einbeitt sér að matvælaíðnaði, neyslúvöruiðnaði og framleiðsluvörum almennt, en einnig a lþjóðaþjónustu.

Enterprise Ireland þróar viðeigandi aðgerðaráætlun fyrir fyrirtækin sem stofnunin aðstoðar og vinnur með fyrirtækjunum þangað til þau verða sjálfbær og geta fjármagnað sig sjálf. Þróunarráðgjafar á vegum EI aðstoða og fylgjast með fyrirtækjunum. Hlutverk þeirra er að greina þarfir fyrirtækisins og í framhaldi af því aðgerðir þ.e. að tengja viðskiptavininn við viðeigandi lausnir frá EI eða annarsstaðar.

Enterprise Ireland getur hjálpað fyrirtækjum við rannsóknar og þróunarstarf sem er mikilvægt til vöruþróunar og markaðsetningar. Þess vegna er EI í samstarfi við flesta háskóla á Írlandi. Einnig aðstoðar stofnunin við að bæta framleiðsluferli fyrirtækjanna og minnka þannig kostnað þeirra. EI getur einnig aðstoðað fyrirtæki við endurmenntun starfsmanna sinna.

Enterprise Ireland hefur hingað til aðstoðað um 500 fyrirtæki sem flest hafa 10 -11 starfsmenn. Til þess að mæla frammistöðu sína er á hverju ári gerð könnun meðal fyrirtækjanna og skoðað hvað má betur fara. Ef fyrirtæki sem EI hefur aðstoðað stendur sig ekki samkvæmt áætlun er spurt hvers vegna ekki og farið í fyrirtæki, skoðað og talað við eigendur. Áhersla EI á skiptingu fjárhagsaðstoðar hefur verið að þróast frá því að fjárfesta í fyrirtækjum, í að styrkja þau til að auka hæfni sín a með auknu rannsókna og þróunarstarfi, endurmenntun starfsfólks og markaðssetningu (Tafla 2.). Fjármögnun EI er frá ríkinu og Evrópusambandinu.

**Tafla 2. Dreifing fjárhagsaðstoðar Enterprise Ireland 1998- 1999-2001**

Ár	Hæfni, R+P, Endurmenntun, Markaðssetning (Capability)	Fjárfestingar í fyrirtækjum (Capacity)	Hlutabréf (Equity)
1998	40%	55%	5%
1999-2001	60%	35%	5%

### FÁS - [www.fas.ie](http://www.fas.ie)

Markmið FÁS er að hækka menntunarstigið í írskum fyrirtækjum og auka þannig atvinnuöguleika fólks. FÁS rekur 53 skrifstofur sem sinna atvinnulausum ásamt því rekur stofnunin 20 endurmenntunarmiðstöðvar. FÁS er algerlega fjármagnað af írsku ríkinu. Við heimsóttum endurmenntunarmiðstöð þeirra í Ballina í Galway.

FÁS býður upp á endurmenn tun fólks í atvinnuleit, veitir einnig samfélagslega þjónustu með ráðgjöf og vinnu með sveitarfélögum við að setja af stað þjónustu ýmiskonar og átaksverkefni. Stofnunin þjónustar einnig atvinnurekendur á mjög árangursríkan hátt og eykur samkeppnishæfni þe irra beint með því að verða þeim út um sérhæft vinnuafll. Starfsfólk FÁS býður upp á gerð þarfagreiningar innan fyrirtækja, ásamt því geta fyrirtæki sótt um styrki til þjálfunar starfsfólks.

Eftir námskeið hjá FÁS eru að meðaltali um 85% nemenda komnir í v innu og 88% nemenda ljúka námi með prófi.

### Shannon Development - [www.shannon-dev.ie](http://www.shannon-dev.ie)

Shannon svæðið er við ármynni Shannon fljótsins við vesturströnd Írlands. Svæðið þekur um 10,00 km<sup>2</sup> þ.e. um 10% af eyjunni og in nan þessa svæðis býr um 10% af fólksfjölda Írlands (407,000 manns). Á þessu svæði hefur þróunarfyrirtækið Shannon Development

verið rekið síðan 1959. Fyrirtækið er hlutafélag en írski ríkið er enn í dag eini hluthafinn. Fyrirtækið þróaðist í kringum Shannon flugvöllinn og fríðnaðarsvæði í tengslum við hann, en ný verkefni hafa verið þróuð m.a. fyrirtækja- og tæknigarðar, skólar og ferðaþjónustuverkefni.

Markmið fyrirtækisins er að hefja, taka þátt í og styðja samhæfða þróun sem muni ná sjálfbærum hagvexti á Shannon svæðinu. Á svæðinu vinna þróunarstofnanirnar Enterprise Ireland og IDA Ireland í gegnum Shannon þróunarfyrirtækið, t.a.m. er unnið beint að erlendum fjárfestingum (FDI) á Shannon Free Zone (fríðnaðarsvæðinu) en ekki í gegnum IDA, en einnig er unnið náið með IDA. Hjá fyrirtækinu vinna um 200 manns.

Tekjur fyrirtækisins eru um 25 milljónir punda, þar af úr ríkissjóði 0.9 milljónir, en eigin tekjur eru um 24.1 milljónir.

Shannon þróunarfyrirtækið vinnur að samhæfðum svæðaáætlunum sem taka bæði til atvinnugreina og fyrirtækjareksturs fyrir hvert undirsvæði innan Shannon. Unnið er bæði á “macro” stigi og “micro” stigi. Með “macro” stigi er átt við beina aðstoð við þróun vöru og þjónustu en með “micro” stigi er átt við ráðgjöf ýmis konar og veitingu styrkja og hlutfjár.

Fyrirtækið hefur unnið að uppbyggingu iðnaðar og þá sérstaklega í tengslum við fríðnaðarsvæðið en þar vinna nú 12.500 manns. Einnig hefur ferðaþjónusta notið góðs af þróunarfyrirtækinu t.a.m. hefur mikið verið unnið undir merkjum menningartengdar ferðaþjónustu og dótturfyrirtækið Shannon Heritage var stofnað í þeim tilgangi. Þetta dótturfyrirtæki hefur t.a.m. gert gamla silfurnámu á svæðinu að vinsælum ferðamannastað.

Auk þessa hefur Shannon þróunarfyrirtækið unnið að rannsóknar og þróunarstarfi og komið af stað tæknigörðum og nú síðast stofnað háskóla. TRBDI er ný háskólastofnun í bænum Thurles. Þessi stofnun er byggð af menntamálaráðuneytinu í samvinnu við Shannon fyrirtækið. Mikil áhersla verður lögð á kennslu í tengslum við svæðapróun og viðskipti ýmis konar og verður unnið sérstaklega með nemendum í þróun viðskiptahugmynda.

## **Udaras na Gaeltachta - [www.udaras.ie](http://www.udaras.ie)**

Írski tungumálið (gelíska) er opinbert tungumál á Írlandi. Landfræðilegar hin dranir urðu til þess að tungumálið lifði af á einangruðum svæðum aðalega meðfram vesturströnd Írlands. Þar má í dag finna nokkur hérðuð þar sem enn er töluð gelíska. Fólksfjöldi á þessum írskumælandi svæðum er um 84 þúsund manns. Írski ríkið rekur sérstakt þróunarverkefni á þessum svæðum, *Udaras na Gaeltachta*, síðan 1972. Við heimsóttum höfuðstöðvar þess norður af Galway.

*Udaras na Gaeltachta* er svæðapróunarfélag sem hefur það að markmiði að auka efnahagslega og samfélagslega þróun á gelískum svæðum og með þeim hætti að varðveita tungumálið.



Hjá Udaras er litið svo á að starfi sem bjargað er á svæðinu sé jafn mikilvægt og skapað starf, þar sem þá þarf ekki að þjálfa upp vinnuaflíð og kaupa vélbúnað o.s.frv.. Atvinnusköpun hefur verið tengd nýtingu náttúru auðlinda á svæðunum m.a. landbúnaði og timburvinnslu. Mikið hefur verið unnið með heimamönnum í þróun á litlum fyrirtækjum. Udaras veitir fjármagnsstyrki og þjálfunarstyrki til nýrra fyrirtækja sem vilja setja upp fyrirtæki á svæðunum. Auk þessa eru veittir styrkir til hagkvæmnisathugana og starfsaðstaða er niðurgreidd. Einnig aðstoðar Udaras fyrirtæki við að finna starfsfólk og þjálfa það. Stofnunin veitir einnig lögfræðihjálp ásamt stjórnunarlegri og samfélagslegri aðstoð. Udaras leggur mikla áherslu á samráð við samfélagið og að eining sé innan samfélagsins um þróun þess. Með þetta að markmiði hefur Udaras m.a. unnið náið með skólum og setti m.a. af stað verðlaunasamkeppni sem á að hvetja fólk til að hafa áhrif á örlög sín.

Í fjárhagsáætlun fyrir árið 1997 hafði Udaras 20 milljónir punda til ráðstöfunar. 11 milljónir punda fóru í fjármagnsstyrki til fyrirtækja og 6,6 milljónir í verksmiður/hlutafé í fyrirtækjum. Af þessum 20 milljónum fekk Udaras 2,3 frá Evrópusambandinu (Social fund).

Atvinna á svæðun um hefur vaxið úr 5500 ársverkum árið 1991, í tæp 8000 ársverk árið 1997. Í dag eru 12000 íbúar á gelískum svæðum í vinnu sem Udaras hefur skapað.

### **Department of Enterprise Trade and Employment – County Enterprise Boards.** [www.clare-ceb.ie](http://www.clare-ceb.ie)

Í hverju héraði á Írlandi er svokölluð Enterprise Board sem ber ábyrgð á atvinnu - og efnahagsþróun héraðsins og er fjármagnað af írsku ríkinu. “Fyrirtækjaráðin” veita aðstoð til smárra fyrirtækja sem starfa eða eru að hefja starfssemi á þeirra svæðum. *Local Enterprise Section* í *Department of Enterprise Trade and Employment* hefur umsjón með ráðunum. Ráðin eru sjálfseignarstofnanir en starfsemi þeirra er bundin með lögum. Ráðin voru stofnuð árið 1993 en þá hafði skýrsla um atvinnu - og efnahagsþróun sýnt að minni fyrirtækjum, sérstaklega á afskekktari svæðum, var ekki sinnt sem skildi af þróunarstofnunum ríkisins. Við heimsóttum ráðuneytið sem hefur umsjón með ráðunum í Dublin og Clare County Enterprise Board í Clare sýslu.

Markmið ráðanna er að efla framtaksmenningu innan svæðanna, hvetja til framtakssemi og fyrirtækjareksturs og þannig fjölga atvinnutækifærum. Ráðin einbeita sér að stuðningi við fyrirtæki með færri en 10 manns í vinnu. Auk þessa vinna þau að hagrænni skipulagsvinnu innan héraðanna og styðja við frumkvöðlakennslu innan skólanna o.fl..

Af þeim 23 milljónum punda sem ráðuneytið fær til ráðstöfunar fyrir ráðin koma um 70 - 75% frá Evrópusambandinu. Fólksfjöldi og efnahagsástand í hverju héraði ræður því hversu mikla fjár muni ráðin fá.

Í stjórnnum fyrirtækjaráðanna eru kosnir fulltrúar en auk þess eiga ýmsir samfélagshópar fulltrúa ásamt fulltrúum frá sveitarfélögum og þróunarstofnunum líkt og FÁS og Enterprise Ireland. Matsnefnd skipuð fagfólki af svæðunum, t.d. bankas tarfsfólki, endurskoðendum, og skipulagsyfirvöldum, sér um styrkjaúthlutanir og þannig er reynt að tryggja að verkefni fái sanngjarnt og faglegt mat. Stjórnun og nefndarstarf byggir á grasrótaraðferð og borgaralegri skyldu, þ.e. fólk fær enga greiðslu fyrir r störf sín í stjórn ráðanna eða nefndum.

Til þess að ná fram markmiðum sínum gerði fyrirtækjaráðið Clare County Enterprise Board áætlun fyrir árin 1997-1999. Til þess að stuðla að framtaksmenningu innan héraðsins var sett af stað áætlun í samstarfi við LEADER verkefni í nágrenninu og Shannon þróunarfyrirtækið. M.a. voru veitt framtaksverðlaun til nýrra fyrirtækja á markaði, ungrir frumkvöðlar voru styrktir og sett af stað frumkvöðlasamkeppni í skólum héraðsins. Einnig var sett af stað sérstakt verkefni sem miðaði að því að tengja háskólanema við atvinnurekstur á svæðinu. Kynningar og fréttabréf voru send út og vefsíðu komið upp.

Í tengslum við atvinnu- og viðskiptaráðgjöf voru nokkur verkefni sett af stað. M.a. sérstök upplýsingaþjónusta við fyrirtæki. Fólk sem hætt er störfum fyrir aldur sakir var fengið til að veita faglega leiðsögn til fyrirtækja með heimsóknum og öðrum tengslum. Vinnusmiðja um hvernig hægt er að byrja sinn eigin rekstur og sölunámskeið var haldið. Auk þessa var haldin ráðstefna og gefið út myndband. Fyrir þróun og rekstur fyrirtækja voru haldin námskeið m.a. rekstrarþjálfun fyrir handverksfólk, kennsla í markaðsetningu og námskeið fyrir konur í rekstri. Auk þessa veitir ráðið hjálp við uppsetningu gæðastaðla innan fyrirtækja t.d. ISO 9 000.

Ráðið veitir einnig fjárhagsstuðning til fyrirtækja. Fjármagnsstyrkir eru veittir allt að 50% af kostnaði og að hámarki 50,000 pund, en skilyrði fyrir slíka styrkveitingu er að 10 störf skapist. Mest er veitt 5000 pund í hvert skapað starf. Einnig eru veittir styrkir til hagkvæmnisrannsókna fyrir viðskiptahugmyndir, allt að 75% af kostnaði en að hámarki 5000 pund. Atvinnustyrkir allt að 5000 pund eru veittir til þjónustustarfsemi. Einnig eru veittir styrkir á bágstöddum svæðum t.d. til að setja upp verslun þar sem engin er til staðar. Atvinnugreinaskipting styrkveitinga í Clare er á þessa leið: Iðnaður 34%; Þjónusta 31%; Ferðaþjónusta 18%; Handið 8%; Matvælaíðnaður 5%; Skógrækt og fiskveiðar 4%.

Verkefni eru talin óstyrkhæft ef þau tengjast landbú naðarframleiðslu, ef þau stuðla að tilfærslu starfa sem þegar eru til staðar, ef þau tengjast fagþjónusta t.d. tannlækningum, ef um er að ræða hreyfanlegar eignir s.s. bílar og ef um er að ræða rekstrafé. Vel er fylgst með samkeppni t.d. ekki styrkt til reksturs gistiheimila og hótela á svæðum þar sem nóg er af þeim.

Hingað til hafa fyrirtækjaráðin náð að skapa 15.000 störf í landinu öllu. Í Clare þar sem fólksfjöldi er 97.000 hefur fjöldi styrkumsókna til þessa verið 887 og fjöldi styrkveitinga 316. Þessar styrkveitingar hafa skapað 511 heilsdagsstörf og 115 hálf dagsstörf. Eftirlit er með styrkjum í 10 ár frá veitingu þeirra og þurfa styrkhafar að uppfylla ákveðna

upplýsingaskyldu. Fram til þessa hafa einungis 8 verkefni ekki gengið upp og styrkhafar hafa þá þurft að endurgreiða styrki.

### **ARTS Council - [www.artscouncil.ie](http://www.artscouncil.ie)**

Á Írlandi eru listir skilgreindar sem sjálfstæður atvinnuvegur og heyrir málaflókkurinn undir The Arts Council, sem við heimsóttum í Dublin. Nú er í gildi önnur heildaráætlunin um málaflókkinn, The Arts Plan 1999 -2001 en þar er lögð rík áhersla á menningu og listir sem þátt í nýtingu þess ávinnings sem orðið hefur í efnahagsmálum á undanförunum árum. Þar er bent á þá miklu landkynningu sem írska menning og listir hefur verið í árána rás og árangur listamanna í markaðssetningu t.d. tónlistar og danshefðar erlendis sem og innanlands. Ávinningur ferðaþjónustunar í þessu tilliti er rakin en megináhersla lögð á nauðsyn þess að renna styrkum stöðum undir menningastarf á þremur vígstöðum: sem atvinnugrein, sem áhugamál og lífsfyllingu almennings; og sem fræðasvið og námsgrein á öllum skóla og fræðslustigum.

Meginmarkmið áætlunarinnar er að hámarka árangur írskra listamanna og ávaxta með því hina brýnu og tímabæru langtímafjárfestingu í listum og menningu. Það er athyglisvert að The Arts Plan er byggt á rækilegri úttekt á fyrri áætlun og árangri hennar. Fyrsta áætlunin sem tók til árána 1995-1998 leiddi til mikils vaxtar á þessu sviði og tvöfölduðust ríkisframlög til lista á tímabilinu. Þrátt fyrir þessa miklu aukningu reyndist einungis unnt að styðja um þriðjung verðugra verkefna sem sótt var um til The Arts Council. Í ljósi reynslunnar tók ráðið upp breytta stefnu og starfhætti. Í núverandi áætlun skilgreinir einir ráðið sig sem þróunarsvið menningar og listar fremur en einungis úthlutunaraðila opinberra styrkja eins og áður var. Hlutverk stofnunar eins og The Arts Council verður þá að veita ráðgjöf, aðstoð og fjármagn til verkefna sem skilgreind eru af heimaáðilum. Þrjú markmið voru sett fram og á grundvelli þeirra er verkáætlun fyrir hverja listgrein en markmiðin eru: að efla nýsköpu og gæði í liststarfsemi, að fjölga þátttakendum í og neytendum listviðburða, og að efla menningamál sem atvinnugrein.

### **LEADER - [www.leaderii.ie](http://www.leaderii.ie)**

LEADER er dreifbýlisþróunaráætlun Evrópusambandsins. Markmið LEADER er að aðstoða við þróun og stuðla að nýsköpun á viðkvæmum dreifbýlissvæðum í Evrópu. Innan LEADER útbúa svæðasamtök (Local Action Groups) þróunaráætlanir fyrir sín svæði og bera ábyrgð á því að þeim sé framfylgt. Á Írlandi er LEADER stjórnað af Landbúnaðar og matvælaráðuneytinu (The Department of Agriculture and Food) sem dreifir fjármagn til 17 svæðasamtaka sem hafa skilað inn þróunaráætlun.

Við heimsóttum svæðasamtökin *South Mayo LEADER Company* (SMLC), en að því standa ýmsir sjálfshjálparhópar og samfélagssamtök í Mayo sýslu á vesturströnd Írlands. Í fyrstu LEADER áætluninni fjárfesti SMLC 5,5 milljónum punda í yfir 200 verkefnum á svæðinu.

Starfsfólk SMLC tók á móti hópnum og sýndu okkur nokkur verkefni. Eitt af markmiðum LEADER er að aðstoða fólk við atvinnuháttabreytingar sérstaklega á

landbúnaðarsvæðum. Eitt af þeim verkefnum sem við sáum var smíðaverkstæði, sem fyrrverandi bóndi hafði byggt upp á landi sínu, með aðstoð LEADER. Verkstæðið var sérhæft í að smíða innréttingar í kjörbúðir og hafði vaxið frá því að bóndinn vann þar einn í að nú var hann með nokkra menn í vinnu.

Annað verkefni sem við sáum var félagsheimili í bænu m Balla. Þar búa um 300 manns en bærinn þjónustar um 1.000 manns. Í bænum var gamalt félagsheimili sem var notað af bæjarbúum m.a. fyrir fundi, leikrit, dansleiki og bingó. Fyrir um þremur árum var þessi bygging dæmd ónothæf vegna aldurs og því var ákveðið að byggja nýtt félagsheimili. Þegar kom að því að teikna nýju bygginguna var ákveðið í samráði við bæjarbúa að reyna að gera öllum til hæfis og byggja fjölnotahús. Í nýju byggingunni er því til staðar dagvistun fyrir aldraða, þar sem aldraðir geta hist og fengið heita máltíð á hverjum degi. Stórt eldhús sem mun nýtast dagvistuninni, námskeiðum og fleirum. Einnig er eldhúsið byggt með það að leiðarljósi að ef einhverjir í bænum vilja setja af stað matvælafyrirtæki þá sé hægt að leigja hluta eldhússins tímabundið. Einnig er í félagsheimilinu skrifstofupláss þar sem fólk getur fengið þjónustu eins og ritvinnslu, ljósritun og fengið afnot af tölvum. Auk þessa er stór samkomusalur í húsinu ásamt fundarherbergjum og sýningarsvæði fyrir listaverkasýningar o.þ.h.. Í húsinu eru einnig herbergi til leigu sem ætluð eru fyrir lítil fyrirtæki sem eru að hefja starfsemi. Þegar við vorum á ferðinni var húsið nýtekið í notkun. Til að safna fyrir mótframlagi á móti LEADER fjármagninu til byggingar hússins höfðu margar hendur í þorpinu unnið sjálfbóðaliðastarf í fjölda ára. T.a.m. selt inn og spilað bingó öll mánudagskvöld í þrjú ár.

## **Fjarvinnsla - Telework Ireland ráðstefna í Tullamore**

[www.telework.ie](http://www.telework.ie)

Símsvörun fyrir alþjóðleg fyrirtæki er þjónusta sem Írar hafa náð langt í á undanförunum árum. Meðal stórfyrirtækja sem nýta sér þessa aðstöðu eru IBM, Citibank, Hertz, Dell, Compaq, American Airlines, UPS, Lufthansa, United Airlines og ITT Sheraton. Um 50 fyrirtæki bjóða þessa þjónustu og ráða þau yfir mannskap sem talar fjölda tungumála og er þessi þjónusta í boði alla daga ársins, allan sólarhringinn. Boðið upp á símsvörunarþjónustu á flestum megingtungumálum í Evrópu. Hjá þessum fimmtíu fyrirtækjum starfa um 6.000 manns. Ástæðan fyrir því að erlend stórfyrirtæki kjósa að leita til Íra með þessa þjónustu er aðgangur að nútímalegu símakerfi og starfsfólki sem hefur yfir mikilli málakunnáttu að ráða. Einnig er stuðningur stjórnvalda við þessa atvinnugrein mikill. T.a.m. voru á síðasta ári lagðar fram 500 milljónir punda til kennslu á þessu sviði þegar ljóst þótti að ekki væri nægjanlegt framboð af þjálfuðu starfsfólki í þessari starfsgrein.

Telework Ireland eru samtök fjarvinnsluaðila á Írlandi og sótti hópurinn ráðstefnu samtakanna á meðan ferðinni stóð. Það sem vakti hvað mesta athygli var áhersla á fjarvinnslu einyrkja, þ.e. menntað fólks sem vinnur heiman frá sér eða á minni skrifstofum í margvíslegum verkefnum. T.a.m. kynnti fulltrúi frá Enterprise Ireland á ráðstefnunni nýja þriggja ára og 50,000 punda viðskiptaáætlun fyrir þróun fjarvinnslumöguleika þar sem einblínt er á svokölluð “Sohos” small offices, home offices. Símsvörunarfyrirtæki (Call centres) eru komin vel á veg á Írlandi og því er talið

nauðsynlegt að leggja líka áherslu á að a aðila er stunda fjarvinnslu. Meðal þess sem gert verður er að koma upp þjónustu við fjarvinnslufólk í formi hjálparsíma (help desk) og vefsíðu <http://www.ework.ie>. Þar hægt er að fá hjálp við markaðsetningu, skráningu í gagnagrunn og hægt að nálgast verkefni. Einnig er þarna hægt að fá upplýsingar um tæknimál og lagalega stöðu fjarvinnslufólks. Ýmsir þjálfunarmöguleika verða fyrir hendi og sameiginlegt merki fjarvinnslufólks á Írlandi verður útbúið sem á að standa fyrir hæsta gæðastaðal. Þetta ferli verður síðan yfirfarið árlega og kannanir gerðar meðal þátttakenda.

Á ráðstefnunni var einnig kynnt verkefni hjá Eircom, írsku símafyrirtæki, sem miðaði að því að bjóða starfsfólki upp á að vinna í fjarvinnslu, þ.e. heiman frá sér, hluta úr viku. Þetta getur verið leið til að halda í gott starfsfólk, þannig hafa skapast sveigjanlegri starfsmöguleikar og starfsfólkið verður ánægðara. Fyrst gerði Eircom tilraun með fjarvinnslu hjá þremur starfsmönnum sem að tókst mjög vel. Síðan þessi tilraun var gerð hefur fjöldi starfsmanna sem vinnur heima að einhverju leyti aukist jafnt og þétt og markmiðið er að 10% starfsfólks vinni hluta af sínu starfi í fjarvinnslu. Í dag eru 17 konur og 8 karlar í þessu verkefni. Framkvæmdin hefur verið þannig að fyrirtækið útvegar tæki og tól, en starfsmaðurinn útvegar varanlega vinnuáðstöðu heima hjá sér. Kostir fjarvinnslunar eru að framleiðni starfsfólksins eykst, minni tími fer í ferðalög til og frá vinnu, færri truflanir og minni streita er í krin gum starfsfólkið. Almennt fannst fólki að lífsgæði sín hafi batnað. Útkoma fyrir vinnuveitandan hefur því verið góð.

Skýrsla um framtíðarmöguleika fjarvinnslu á Írlandi *New Ways of Living and Working – Teleworking in Ireland* sýnir að Írar ætla sér stóra hluti í fjarvinnslu á næstu árum. Sú framtíðarsýn sem Írar sjá fyrir sér eftir 10 ár er að mynstur vinnustaða sé að breytast og fólk geti ákveðið hvenær og hvar það vill vinna, þ.e. fjarvinnsla sé viðurkennd vinnuáðferð. Skýrslan bendir á að með fjarvinnslu megi minnka yfirbyggingu fyrirtækja, og telja menn jafnvel auðveldara að halda í eða nálgast hæft vinnuáfl með þessum hætti þar sem fjarvinnsla getur aukið mjög á lífsgæði vinnuafslsins, þ.e. minni tími fer í samgöngur sem gefur fólki meira frjálsræði í vinnunni og hugsanlega meira jafnvægi milli vinnunnar og annarra hlutverka í samfélaginu. Einnig getur fólk þá búið þar sem það vill, sem hefur mikla þýðingu fyrir byggðapróun í landinu.

### **Lokaorð**

Af þessari stuttu samantekt má sjá að við sáum og heyrðum margt athyglisvert í ferðinni. Ljóst er að við getum margt lært af nágrönnum okkar Írum hvað uppbyggingu byggða - og atvinnuþróunarstarfs varðar. Upp úr stendur tengsl nýsköpunarstofnanna við atvinnulífið og einnig mikil tengst menntakerfisins við atvinnulífið almennt einkum í starfsmenntun og í ýmsum tæknigreinum. Unnið er markvisst að því að mæta þörfum fyrirtækja sem hafa áhuga á að hefja starfsemi í landinu. Hafa verður í huga þegar að þar sem Írland er í Evrópusambandinu mótast aðgerðir í byggða - og atvinnumálum mjög af því og þeim möguleikum sem þar skapast.