

Sjávarútvegur og byggða- þróun á Íslandi

Byggðastofnun

Unnið fyrir stjórn Byggðastofnunar





Samantekt

Inngangur

- Á s.l. árum hefur orðið gjörbreyting á starfsumhverfi íslensk sjávarútvegs.
- Á seinni hluta níunda áratugarins tóku fiskmarkaðir til starfa. Þeir hafa breytt verðmyndun afla og viðskiptatengslum milli veiða og vinnslu.
- Þróun fjármagnsmarkaða hefur á s.l. 5-10 árum gjörbreytt möguleikum fyrirtækja í sjávarútvegi til öflunar lánsfjár eða hlutafjár.
- Upplýsingatækni hefur haldið innreið sína, veiðitækni batnað, fiskvinnslan hefur tæknivæðst og sérhæfing aukist.
- Markmið laga um stjórn fiskveiða er að stuðla að verndun og hagkvæmri nýtingu fiskistofna og tryggja með því trausta atvinnu og byggð í landinu.
- Svo virðist sem það markmið laganna að vernda fiskistofnana hafi náðst og ekki þarf að velkjast í vafa um miklar framfarir í hagkvæmri nýtingu þeirra. Aftur á móti er ekki eins ljóst hvort lögin hafa styrkt atvinnu og búsetu í dreifðum byggðum landsins.

Veiðiheimildir

- Heildar veiðiheimildir í þorskígildistönnum yfirstandandi fiskveiðiárs (2000/01) eru um 77% af því sem þær voru fiskveiðiárið 1992/93.
- Fjórir landshlutar eru að taka á sig meiri skerðingu í veiðiheimildum en sem nemur heildarskerðingu fiskveiðiheimilda á tímabilinu. Um er að ræða Norðurland vestra, Suðurland, höfuðborgarsvæðið og Vestfirði.
- Mest er skerðing veiðiheimilda á Vestfjörðum, þar sem veiðiheimildir í þorskígildistönnum eru um 45% af því sem þær voru fiskveiðiárið 1992/93.
- Fjórir landshlutar, þ.e. Norðurland eystra án Akureyrar, Suðurnes, Akureyri og Vesturland, eru með herra hlutfall veiðiheimilda, en sem nemur skerðingu heildar veiðiheimilda. Akureyri hefur bætt sér skerðinguna upp 106% og Vesturland gott betur.
- Veiðiheimildir í þorski samtals hafa aukist um 8% á yfirstandandi fiskveiðiári (2000/01) samanborið við fiskveiðiárið 1992/93.
- Þrátt fyrir það eru veiðiheimildir í þorski á Vestfjörðum ekki nema 56% af því sem þær voru 1992/93, á Austurlandi 89% og N-eystra 91%.
- Þannig má ljóst vera að verulegur hluti aflaheimilda í þorski hefur verið framseldur eða flust til annarra landshluta vegna samruna og/eða yfirtöku fyrirtækja.
- Í mörgum byggðarlögum þessara landshluta hefur þorskur verið undirstaðan í fiskverkun.
- Fiskveiðiárið 1992/93 var úthlutað aflamark í þorski til skipa með heimahöfn á Vestfjörðum 23.295 tonn, til samanburðar er úthlutunin á yfirstandandi fiskveiðiári (2000/01) 12.957 tonn. Þannig hafa verið fluttar frá landshlutanum veiðiheimildir í þorski sem nemur 10.338 tonnum.
- Áætlað er að verðmæti þeirra veiðiheimilda í þorski, sem fluttar hafa verið frá Vestfjörðum, sé um kr. 9 milljarðar.



- Veiðiheimildir í þorski á skip frá Akureyri og Vesturlandi aukast verulega. Heimildirnar á þessum svæðum hafa aukist um 70% frá fiskveiðiárinu 1992/1993, og á skip frá Suðurnesjum, þar sem aukningin er tæp 50%.

Skuldir í sjávarútvegi

- Frá árinu 1995 til 2000 hækkuðu skuldir í sjávarútvegi um 60,4%, eða úr kr. 108 milljörðum í kr. 173 milljarða á föstu verðlagi.
- Heildarverðmæti aflaheimilda er áætlað um kr. 220 milljarðar. Til samanburðar eru skuldir sjávarútvegsins áætlaðar samtals kr. 173 milljarðar.

Hlutur hráefnis og launa í fiskvinnslu

- Frá árinu 1989 hefur hlutfall hráefnis af tekjum í fiskvinnslu farið hækkandi. Það hækkar úr 47,7% árið 1989 í 60,3% árið 1996.
- Þessu er alveg öfugt farið hvað hlutfall launa af tekjum varðar. Frá árinu 1988 hafa laun sem hlutfall af tekjum í fiskvinnslu lækkað úr 23,3% í 16,5% árið 1996.

Þróun launa í sjávarútvegi

- Laun við fiskveiðar, sem hlutfall af meðallaunum, hækka úr 189% árið 1988 í 197% árið 1997. Þau fara hæst í 205% árið 1995.
- Hlutfall launa hjá síldar- og fiskimjölsverksmiðjum var 45% hærra en meðallaun árið 1997.
- Hlutfall launa í frystingu, söltun og herslu af meðallaunum var 90% árið 1988. Fór hækkandi fram til ársins 1992, var þá orðið 96%.
- Eftir 1992 hefur hlutfall launa í frystingu, söltun og herslu farið lækandi og var komið niður í 84% af meðallaunum árið 1997. Miðað við þá þróun, sem verið hefur í þjóðfélaginu, má gera ráð fyrir að þetta hlutfall hafi lækkað enn frekar frá árinu 1997.

Byggðarlög í vanda

- Á 15 árum, þ.e. 1980 til 1994, fjölgaði íbúum á Ísafirði og Hnífsdal um 217. Frá 1995 til 2000, fækka þeim öll árin og nemur fækkuninni samtals 433 íbúum.
- Veiðiheimildir báta og skipa frá Ísafirði og Hnífsdal hafa minnkað úr 18.394 þorskígildistonnum árið 1992 og 22.213 tonnum árið 1997, þegar þær voru mestar, niður í 13.267 tonn árið 2000.
- Árið 1996 voru starfandi sjö fiskvinnsluhús á Ísafirði og í Hnífsdal með 35 manns og fleira í vinnu við fiskverkun. Samtals störfuðu hjá þessum fyrirtækum 620 manns í fullu starfi.
- Árið 2000 er einungis eitt af þessum fyrirtækjum starfrækt og til hafa orðið tvö ný fyrirtæki af framangreindri stærð.
- Samtals störfuðu á s.l. ári hjá þessum þremur fyrirtækjum 190 manns. Samanborið við 620 manns hjá sjö fyrirtækjum árið 1996. Þannig hefur störfum við fiskvinnslu hjá fyrirtækjum með 35 manns og fleiri í vinnu á Ísafirði og í Hnífsdal fækkað um 430.
- Á tímabilinu frá 1995 til 2000 fækka íbúum Hríseyjar um 89. Þeir voru 277 í árslok 1994 en í árslok 2000 voru þeir komnir niður í 188.
- Veiðiheimildir skráðar á báta frá Hrísey minnka úr 4.038 tonnum fiskveiðiárið 1992/1993 í 579 fiskveiðiárið 2000/2001, eða um 3.459 þorskígildistonn.



- Til viðbótar við skertar aflaheimildir hætti Snæfell hf., stærsti atvinnuveitandinn í Hrísey, öllum rekstri þar 1. febrúar 2000. Í byrjun árs 1999 störfuðu um 50 starfsmenn hjá fyrirtækinu í Hrísey.

Tala fiskveiðifyrirtækja

- Fjöldi fiskveiðifyrirtækja var 1.810 árið 1992. Síðan hefur þeim fækkað og voru þau komin niður í 1.496 árið 1997, eða fækkun sem nemur 17%.
- Fyrirtækjum með 10 og fleiri ársverk fækkar úr 175 árið 1991 í 112 árið 1997, eða um 63, sem er fækkun um 36%.

20 stærstu handhafar veiðiheimilda

- Tuttugu stærstu handhafar veiðiheimilda í september 1992 réðu yfir 36% af heildarveiðiheimildunum. Í mars 2001 ráða 20 stærstu handhafar veiðiheimilda yfir 59% af veiðiheimildunum.
- Með hliðsjón af því, hvernig veiðiheimildir hafa flust til á milli byggðarlaga og þróun íbúafjölda á landsbyggðinni hefur verið, er ljóst að ákvarðanatökur stjórnenda þeirra fyrirtækja, sem ráða yfir veiðiheimildunum, geta orðið afdrifaríkar fyrir þróun byggðar á næstu árum að öllu óbreyttu.

Íbúapróun

- Á tólf ára tímabili, þ.e. 1982 til og með 1993, fjölgaði íbúum samtals á landsbyggðinni um 387. Síðan hefur íbúum fækkað verulega frá árinu 1994 til og með 1999, eða samtals um 3.990 íbúa, sem er ekki í samræmi við það sem gerst hafði árin á undan.
- Samkvæmt bráðabirgðatölum fyrir árið 2000 fjölgaði íbúum á því ári á landsbyggðinni um 205.
- Talað hefur verið um að dregið hafi úr fólksfækkun á landsbyggðinni s.l. misseri. Þegar betur er að gáð á þetta ekki við um Vestfirði, Norðurland og Austurland.
- Fólki fækkar í um helmingi af sveitarfélögum á Suðurlandi. Í þeim er fækkunin samtals um 155 íbúa.
- Það fjölgaði mest í sveitarfélögum á Suðurlandi, sem eru innan áhrifasvæðis höfuðborgarinnar. Í þeim sveitarfélögum á Suðurlandi, þar sem fjölgaði, var fjölgunin samtals um 435 íbúa, þar af um 177 í Sveitarfélaginu Árborg.
- Það fjölgaði í öllum sveitarfélögum á Vesturlandi á milli árána 1999 og 2000, nema fjórum, þar sem fækkar um 20 íbúa samtals. Þar sem fjölgaði var fjölgunin samtals um 229 íbúa.
- Fjölgunin á Vesturlandi er nokkuð athyglisverð með hliðsjón af auknum veiðiheimildum skráðum á báta á Vesturlandi.

Lokaorð

- Hér hefur verið leitast við að svara þeirri fyrirspurn stjórnar Byggðastofnunar hvort lögin um stjórn fiskveiða hafi haft áhrif á byggðapróun í landinu.
- Ljóst er að ákvæði laganna um frjálst framsal veiðiheimilda hefur haft víðtækar afleiðingar á þróun byggðar í landinu með tilflutningi aflaheimilda á milli landshluta og einstakra byggðarlaga.
- Þetta hefur leitt til verulegrar skuldaaukningar í sjávarútvegi, lækkunar launa í fiskvinnslu í samانبurði við aðrar atvinnugreinar og fólksflotta af landsbyggðinni.



Efnisyfirlit

GREINING	6
INNGANGUR	6
VEIÐIHEIMILDIR.....	7
SKULDIR Í SJÁVARÚTVEGI.....	9
HLUTUR HRÁEFNIS OG LAUNA Í FISKVINNSLU	11
ÞRÓUN LAUNA Í SJÁVARÚTVEGI.....	12
BYGGÐARLÖG Í VANDA.....	13
TALA FISKVEIÐIFYRIRTÆKJA	15
20 STÆRSTU HANDHAFAR VEIÐIHEIMILDA	16
ÍBÚAÞRÓUN.....	17
LOKAORÐ	19
FYLGISKJÖL	21



Greining

INNGANGUR

Að beiðni stjórnar Byggðastofnunar hefur skýrsluhöfundur tekið að sér að skoða áhrif fiskveiðistjórnunarkerfisins á byggðapróun á Íslandi.

Á s.l. árum hefur orðið gjörbreyting á starfsumhverfi íslensk sjávarútvegs. Nýtt fiskveiðistjórnunarkerfi, svonefnt kvótakerfi, var fyrst tekið upp 1984. Það tók töluverðum breytingum næstu árin en hefur lítið breyst síðustu 5-8 ár. Á árinu 1982 hófst útgerð frystitogara og á næstu árum þar á eftir fluttist töluverður hluti vinnslunnar út á sjó. Á seinni hluta níunda áratugarins tóku fiskmarkaðir til starfa. Þeir hafa breytt verðmyndun afla og viðskiptatengslum milli veiða og vinnslu. Þróun fjármagnsmarkaða hefur á s.l. 5-10 árum gjörbreytt möguleikum fyrirtækja í sjávarútvegi til öflunar lánsfjár eða hlutafjár. Upplýsingatækni hefur haldið innreið sína, veiðitækni batnað, fiskvinnslan hefur tæknivæðst og sérhæfing aukist. Áberandi er hve skuldir sjávarútvegs hafa aukist mikið síðustu sex árin.

Miklar sviptingar hafa orðið í rekstri sjávarútvegsfyrirtækja síðustu 10 ár. Fyrirtæki hafa sameinast, sum hafa orðið gjaldþrota, fyrirtæki hafa keypt, selt eða leigt aflaheimildir, skipum hefur verið lagt, aflaheimildir sameinaðar o.s.frv. Fyrirtæki, sem hafa verið burðarásar í atvinnulífi einstakra sjávarbyggða, hafa lent í alvarlegum áföllum. Dæmi eru um níu stór fiskvinnslufyrirtæki sem hætt hafa rekstri á s.l. 10 árum í einu byggðarlagi á Vestfjörðum.

Í mörgum byggðarlögum við sjávarsíðuna hafa aflaheimildir dregist saman, störfum fækkað, tekjur lækkað og 10-20% íbúa flutt á brott.

Markmið laga um stjórn fiskveiða er að stuðla að verndun og hagkvæmri nýtingu fiskistofna og tryggja með því trausta atvinnu og byggð í landinu. Svo virðist sem markmið laganna að vernda fiskistofnana hafi náðst og ekki þarf að velkjast í vafa um miklar framfarir í hagkvæmri nýtingu þeirra. Aftur á móti er ekki eins ljóst hvort löggin hafa styrkt atvinnu og búsetu í landinu. Þar kemur meira til en lög um stjórn fiskveiða.

Hér á eftir verður sýnt fram á að breytingar í íbúapróun og nokkrum hagstærðum tengjast beint og óbeint áhrifum af fiskveiðistjórnunarkerfinu og þá sérstaklega þeim þætti þess sem snýr að frjálssu framsali aflaheimilda, sem heimilað var með lögum árið 1990.

Að hluta til er stuðst við upplýsingar úr skýrslu um byggðamál, sem unnin var fyrir Samband íslenskra sveitarfélaga í mars 2001, af skýrsluhöfundi. Leitað var eftir upplýsingum hjá Þjóðhagsstofnun, Hagstofu Íslands og Fiskistofu. Ýmis atriði voru borin undir starfsmenn þessara stofnana.

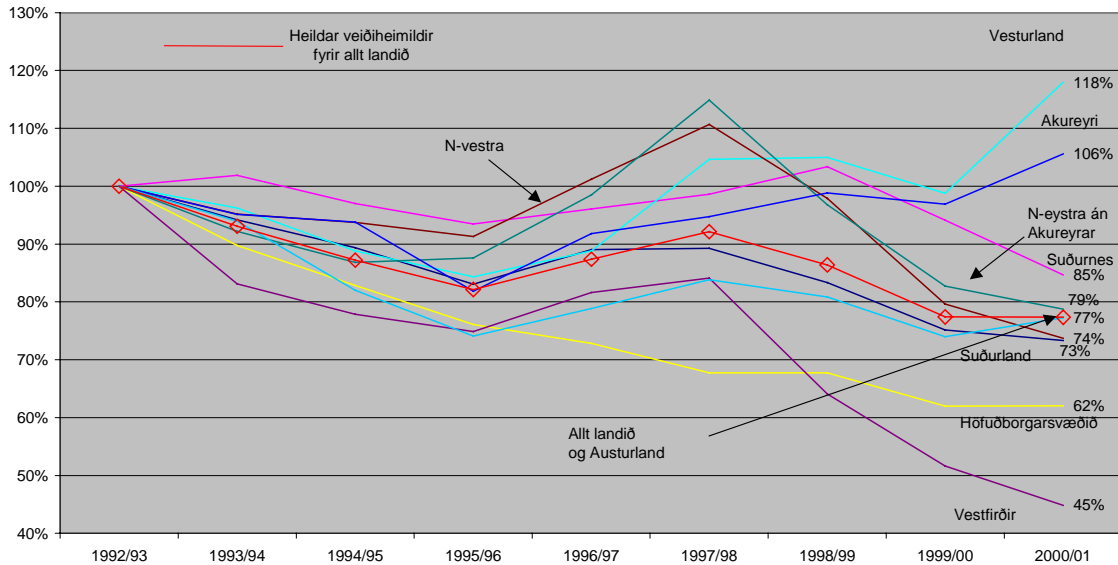
Öllum þeim aðilum, sem á einhvern hátt veittu upplýsingar við gerð skýrslunnar, eru þökkuð hreinskiptin og skýr svör. Tekið skal skýrt fram að þeir bera enga ábyrgð á því sem hér kemur fram. Allt sem hér stendur er á ábyrgð skýrsluhöfundar.



VEIÐIHEIMILDIR

Á undanförunum árum hafa veiðiheimildir tekið breytingum með hliðsjón af stærð hvers fiskistofns á hverjum tíma. Auk þessa hafa fiskveiðiheimildir flust á milli byggðarlaga, eftir að frjálst framsal á fiskveiðiheimildum var heimilað árið 1990.

Veiðiheimildir umreiknaðar í þorskígildistonn fiskveiðiársins 2000/01 sem hlutfall af veiðiheimildum fiskveiðiársins 1992/93



Mynd 1

Heimild: Fiskistofa

Mynd 1 sýnir úthlutað aflamark eftir heimahöfn skipa í hverjum landshluta, hvers fiskveiðiárs, sem hlutfall af veiðiheimildum fiskveiðiársins 1992/1993. Veiðiheimildir hvers árs eru umreiknaðar í þorskígildistonn, skv. þorskígildisstuðlum fiskveiðiársins 2000/01. Sérstakar úthlutanir aflamarks eru ekki innifaldar í tölunum.

Eins og myndin sýnir eru heildar veiðiheimildir í þorskígildistonnunum yfirstandandi fiskveiðiárs (2000/01) um 77% af því sem þær voru fiskveiðiárið 1992/93. Fjórir landshlutar hafa orðið fyrir meiri skerðingu veiðiheimilda en sem nemur heildarskerðingu fiskveiðiheimilda á tímabilinu. Um er að ræða Norðurland vestra, Suðurland, höfuðborgarsvæðið og Vestfirði. Mest er skerðingin á Vestfjörðum, þar sem veiðiheimildir í þorskígildistonnunum eru um 45% af því sem þær voru fiskveiðiárið 1992/93.

Mismunurinn á 77%, sem er meðaltalið fyrir allt landið, og 45% af aflaheimildum Vestfirðinga ársins 1992/93 fiskveiðiárið 2000/01, þ.e. 32% stig, samsvarar því sem flutt hefur verið af aflaheimildum frá landshlutanum umfram skerðingu veiðiheimilda almennt. Þetta hefur m.a. gerst með sölu aflaheimilda, sölu hlutabréfa í fyrirtækjum og með samruna og yfirtöku fyrirtækja, sem síðan hafa verið flutt á brott.

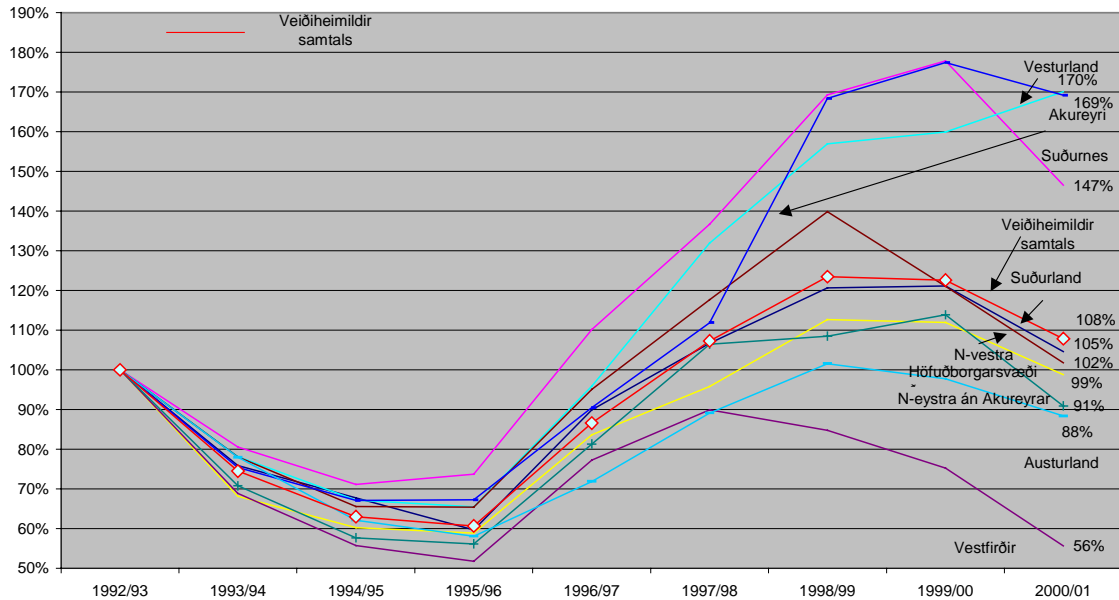
Á Austurlandi er hlutfallið það sama og fyrir heildar veiðiheimildirnar, þ.e. þessi landshluti hefur einungis orðið fyrir almennri skerðingu veiðiheimilda í þorskígildistonnunum.

Fjórir landshlutar, þ.e. Norðurland eystra án Akureyrar, Suðurnes, Akureyri og Vesturland, eru með hærri hlutfall veiðiheimilda, en sem nemur skerðingu heildar



veiðiheimilda. Akureyri hefur bætt sér skerðinguna upp að fullu en Vesturland gott betur. Suðurnes hafa síðan bætt skerðinguna svo nemur 8% stigum. Þetta hefur gerst m.a. með kaupum á aflaheimildum, hlutabréfum og með samruna og/eða yfirtöku fyrirtækja.

Veiðiheimildir í þorski sem hlutfall af veiðiheimildum í þorski fiskveiðiárið 1992/93



Mynd 2

Heimild: Fiskistofa

Mynd 2 sýnir úthlutað aflamark í þorski eftir heimahöfnum skipa hvers fiskveiðiárs sem hlutfall af heimildum fiskveiðiárið 1992/93. Sérstakar úthlutanir aflamarks eru ekki innifaldar í tölunum.

Heimildirnar samtals hafa aukist um 8% á yfirstandandi fiskveiðiári (2000/01) samanborið við fiskveiðiárið 1992/93.

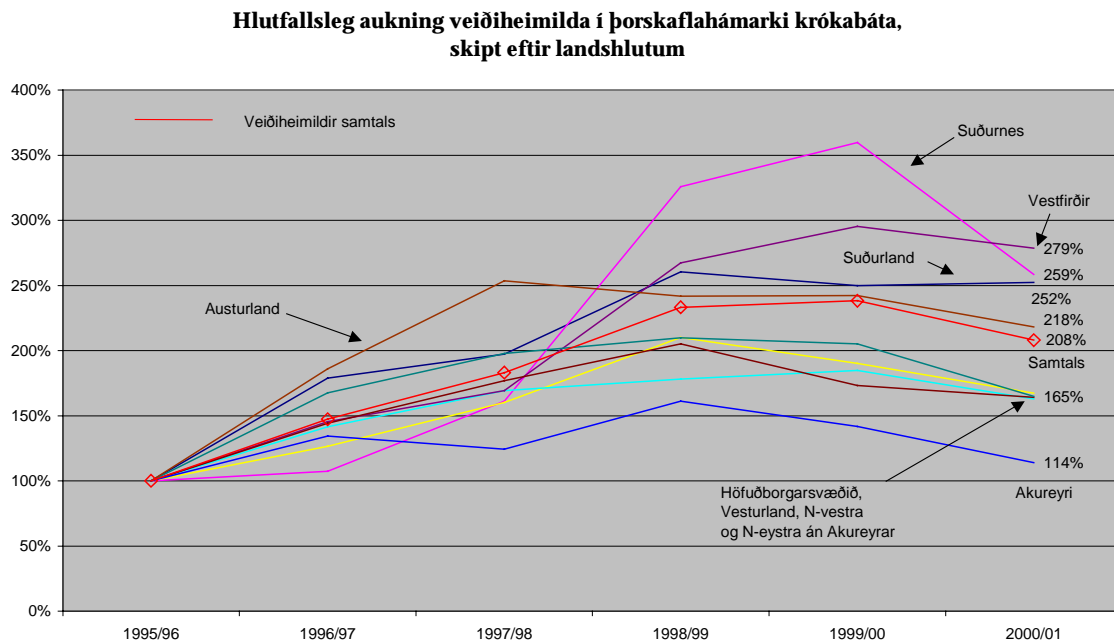
Þrátt fyrir það eru heimildir á Vestfjörðum ekki nema 56% af því sem þær voru 1992/93, á Austurlandi 88%, N-eystra án Akureyrar 91%, höfuðborgarsvæðinu 99%. Á Norðurlandi vestra aukast þær um 2% og á Suðurlandi um 5%. Þannig má ljóst vera að verulegur hluti aflaheimilda í þorski hefur verið framseldur eða flust milli landshluta, vegna samruna og/eða yfirtöku fyrirtækja. Í mörgum byggðarlögum þessara landshluta hefur þorskur verið undirstaða í fiskverkun.

Sá landshluti sem mest hefur misst af aflaheimildum í þorski er Vestfirðir. Fiskveiðiárið 1992/93 var úthlutað aflamark í þorski til skipa með heimahöfn á Vestfjörðum 23.295 tonn, til samanburðar er úthlutunin á yfirstandandi fiskveiðiári (2000/01) 12.957 tonn. Þannig hafa verið fluttar frá landshlutanum veiðiheimildir í þorski sem nemur 10.338 tonnum.

Samkvæmt upplýsingum frá Kvóta- og skipasölnunni ehf. er söluverð nú á óveiddum veiðiheimildum í þorski kr. 850 á kg. Miðað við það er verðmæti þeirra veiðiheimilda, sem fluttar hafa verið frá Vestfjörðum, um kr. 8,8 milljarðar. Þetta sýnir hversu gríðarlegar fjárhæðir er um að ræða, ef landshlutinn ætti að ná þessum heimildum til sín aftur og hversu alvarleg þessi þróun er.



Veiðiheimildir í þorski aukast verulega á skip frá Akureyri og Vesturlandi, þar sem þær hafa aukist um 70% frá fiskveiðiárinu 1992/1993, og á skip frá Suðurnesjum, þar sem aukningin er tæp 50%.



Mynd 3

Heimild: Fiskistofa

Mynd 3 sýnir úthlutað þorskaflahámark krókabóta eftir heimahöfnum báta hvers fiskveiðiárs sem hlutfall af heimildum fiskveiðiárið 1995/1996.

Í heild höfðu heimildirnar verið auknar um 108%. Á Vestfjörðum, Suðurnesjum, Suðurlandi og Austurlandi aukast veiðiheimildirnar meira en nemur veiðiheimildunum samtals. Mest er aukningin á Vestfjörðum, þar sem veiðiheimildirnar aukast um 71% stig umfram heildarheimildirnar. Þar aukast þær úr 2.350 tonnum fiskveiðiárið 1995/96 í 6.547 tonn á yfirstandandi fiskveiðiári. Minnst er aukningin í Reykjavík.

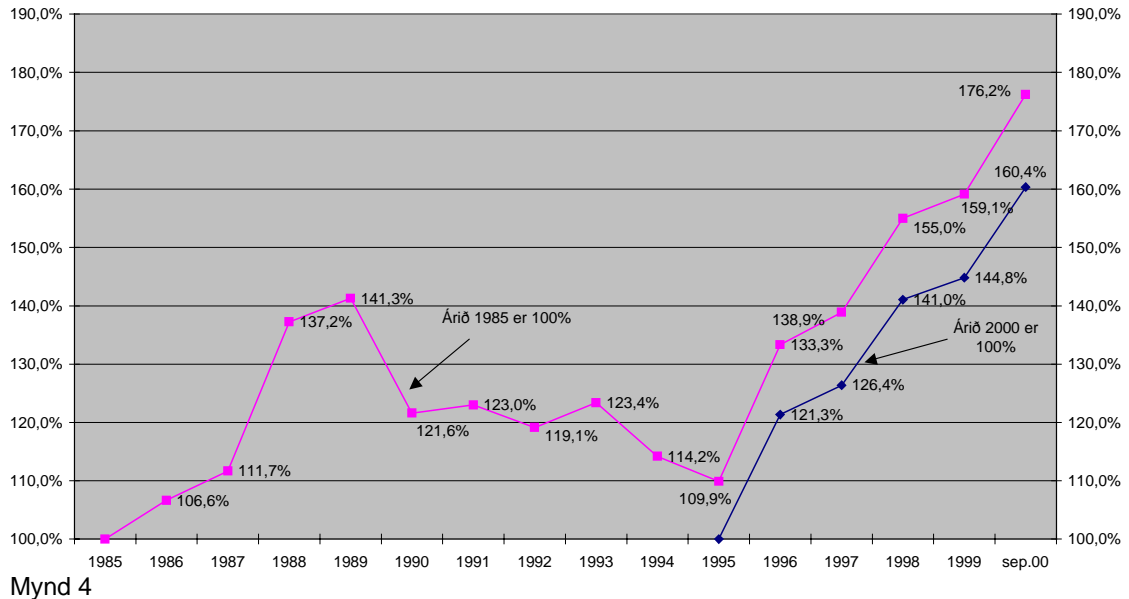
Hafa ber í huga að hér hafa aflheimildir verið skoðaðar eftir landshlutum. Innan hvers landshluta eru síðan í mörgum tilfellum verulegar breytingar á milli byggðarlaga.

SKULDIR Í SJÁVARÚTVEGI

Frá því að kvótakerfið var tekið upp árið 1984 hafa skuldir í sjávarútvegi aukist umtalsvert, sérstaklega á síðustu árum.



Hlutfallsleg aukning skulda í sjávarútvegi, á verðlagi ársins 2000, frá árinu 1985 og 1995 til september 2000



Mynd 4

Heimild: Séðlabanki Íslands

Mynd 4 sýnir hvernig skuldir fyrirtækja í sjávarútvegi hafa aukist hlutfallslega frá árinu 1985 og 1995 til september 2000.

Árið 1985 eru skuldir í sjávarútvegi á verðlagi ársins 2000 kr. 98 milljarðar. Skuldin aukast nokkuð á næstu árum þar á eftir. Árið 1989 eru þær orðnar kr. 138 milljarðar og hafa aukist um 41% frá árinu 1985. Næstu ár þar á eftir fara skuldin lækkandi, m.a. vegna aðgerða stjórnvalda, og eru komnar niður í kr. 108 milljarða árið 1995, sem er um 10% aukning frá árinu 1985. Allt á föstu verðlagi.

Eftir það hækka skuldin verulega og voru orðnar kr. 173 milljarðar í september árið 2000. Frá árinu 1985 til september 2000 nemur hækkun skulda 76%. Frá árinu 1995 til september 2000 hækkuðu skuldin um 60,4%, sem er umtalsverð hækkun á fimm ára tímabili, eða úr kr. 108 milljörðum í kr. 173 milljarða.

Þjóðhagsstofnun hefur tekið saman tölur sem sýna verðmæti aflaheimilda útgerðarfélaganna sem störfuðu samfelld á tímabilinu frá 1. september 1991 til 31. ágúst 1999. Markmiðið með athuguninni var að kanna að hve miklu leyti breytingar á aflaheimildum væru til komnar vegna beinna kaupa á aflaheimildum. Til að nálgast markmiðið voru fyrirtæki, sem sameinuðust öðrum fyrirtækjum á tímabilinu, talin sem eitt fyrirtæki. Það sama var gert ef fyrirtæki hafði verið skipt, þá voru þau fyrirtæki sem urðu til við skiptin meðhöndluð sem eitt fyrirtæki allan tímann. Einnig ef fyrirtæki keypt öll hlutabréf í öðru fyrirtæki og jók þannig aflaheimildir sínar var það talið eins og um eitt fyrirtæki væri að ræða.

Þannig voru skoðuð 375 samfelld starfandi útgerðarfyrirtæki á tímabilinu frá 1. september 1991 til 31. ágúst 1999. Samkvæmt niðurstöðu þessarar athugunar var heildarverðmæti aflahlutdeilda þessara 375 félaga 31. ágúst 1999 kr. 187 milljarðar. Þessi fyrirtæki höfðu yfir að ráða 85,8% af áætluðu verðmæti allra aflahlutdeilda í þeim tegundum sem voru í athuguninni. Miðað við þessara forsendur er áætlað að heildarverðmæti aflaheimilda sé um kr. 220 milljarðar. Til samanburðar eru skuldir sjávarútvegsins áætlaðar samtals kr. 173 milljarðar.



Áætlað var að fyrirtækin 375 hafi aukið aflaverðmæti sín með kaupum á aflahlutdeildum á umræddu tímabili fyrir kr. 24 milljarða, eða um 13% af verðmæti aflaheimildanna 31. ágúst 2000.

Hafa ber í huga að viðskipti eins og þegar Samherji keypti öll hlutabréf í Hrönn hf. eru ekki talin með hér, þar sem sameinað fyrirtæki er tekið sem eitt fyrirtæki allan tímann og þar með veiðiheimildirnar eins og um eitt fyrirtæki hafi verið að ræða. Þannig er ljóst að þessi upphæð er mun lægri en raunverulegar greiðslur hafa verið vegna yfirtöku á aflaheimild. Stór hluti þeirra aflaheimilda, sem farið hafa frá Vestfjörðum, er vegna kaupa á hlutabréfum og samruna fyrirtækja. Þannig eru þau viðskipti ekki talin hér með.

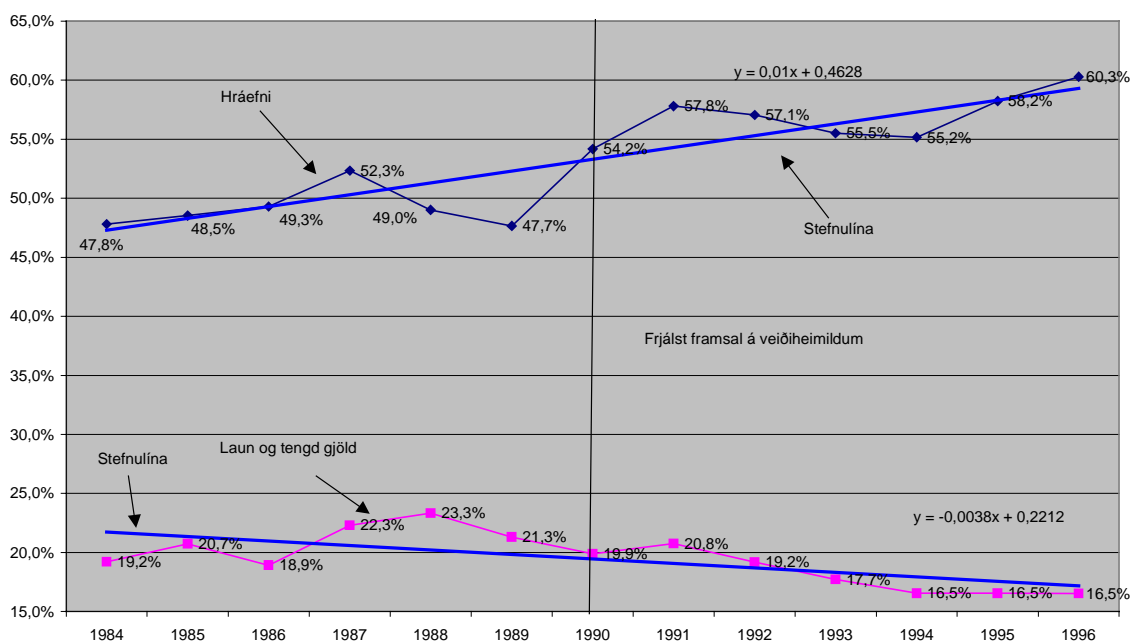
Að hluta til skýra þessi viðskipti, þ.e. kaup á aflaheimildum og kaup á hlutabréfum, aukningu skulda í sjávarútvegi.

HLUTUR HRÁEFNIS OG LAUNA Í FISKVINNSLU

Hlutur íslenskra fiskafurða á erlendum fiskmörkuðum er ekki stór og framboð á íslenskum fiskafurðum hefur ekki mikil áhrif á fiskverð þar. Þannig verður fiskvinnslan að taka því verði sem er á erlendum fiskmörkuðum á hverjum tíma. Þess vegna er ekki hægt að velta auknum tilkostnaði, ef um slíkt er að ræða, yfir á fiskverðið.

Af þessu má ljóst vera, að ef fiskverð frá útgerð til vinnslunnar hækkar, getur verkandinn ekki velt því yfir á kaupandann á erlendum mörkuðum. Hann verður að bera hækkunina sjálfur, m.a. með því að draga úr framleiðslukostnaði og auka hagræðingu.

Hráefni og laun og tengd gjöld sem hlutfall af rekstrartekjum í fiskiðnaði 1988 til 1996



Mynd 5

Heimild: Atvinnuvegaskýrslur, Djódhagsstofnun



Mynd 5 sýnir hlutfall hráefnis og launa, þ.m.t. launatengd gjöld, af tekjum í fiskiðnaði frá árinu 1984 og fram til ársins 1996. Með lögum nr. 38/1990 um stjórn fiskveiða var heimilað frjálst framsal á fiskveiðiheimildum frá og með árinu 1990.

Eins og myndin sýnir hefur hlutfall hráefnis af tekjum farið hækkandi á síðustu árum. Á tímabilinu frá 1984 fram til 1989 er ekki að sjá mikla breytingu. Á þessu tímabili er hlutfallið að hækka og lækka. Það var 47,8% árið 1984 fer hæst í 52,3% árið 1987. Árið 1989 er það nokkurn veginn það sama og það var árið 1984, eða 47,7%. Eftir þetta verður mikil breyting því frá og með 1990 hækkar hlutfallið verulega og er orðið 60,3% árið 1996. Nýrri upplýsingar liggja ekki fyrir.

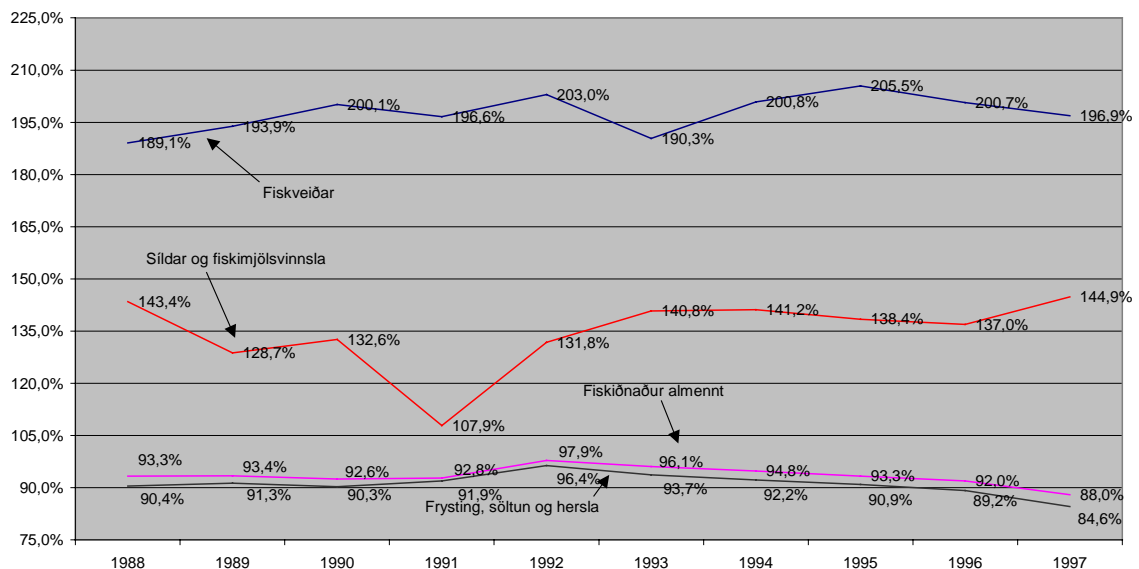
Þessu er alveg öfugt farið hvað varðar hlutfall launa af tekjum. Á tímabilinu frá 1984 til ársins 1989 með einni undantekningu fer hlutfall launa af tekjum hækkandi. Árið 1984 var hlutfall launa 19,2% en var orðið 21,3% árið 1989. Hlutfallið fer hæst í 23,3% árið 1988. Eftir það hefur hlutfallið síðan farið stöðugt lækkandi og var komið niður í 16,5% árið 1996 samanborið við 23,3% þegar það var hæst árið 1988 og 19,2% árið 1984.

Af þessu má ljóst vera að hlutföll hráefnis og launa af tekjum í fiskiðnaði hafa þróast í gagnstæðar áttir eftir árið 1989.

ÞRÓUN LAUNA Í SJÁVARÚTVEGI

Eins og fram kom hér að framan hefur hlutfall hráefnis af tekjum aukist nokkuð eftir árið 1990 á sama tíma sem hlutfall launa fer lækkandi. Í framhaldi af þessu er fróðlegt að skoða hvernig laun á hvert ársverk í sjávarútvegi hafa þróast.

Laun í sjávarútvegi sem hlutfall af meðallaunum í öllum atvinnugreinum, 1988 til 1997



Mynd 6

Heimild: Atvinnuvegaskýrslur, Þjóðhagsstofnun

Mynd 6 sýnir hvernig laun í sjávarútvegi, sem hlutfall af meðallaunum í öllum atvinnugreinum, hafa þróast frá árinu 1988 til ársins 1997. Skoðuð eru laun við fiskveiðar, laun við síldar- og fiskimjölsvinnslu og laun við frystingu, söltun og herslu og laun samtals í fiskvinnslu.



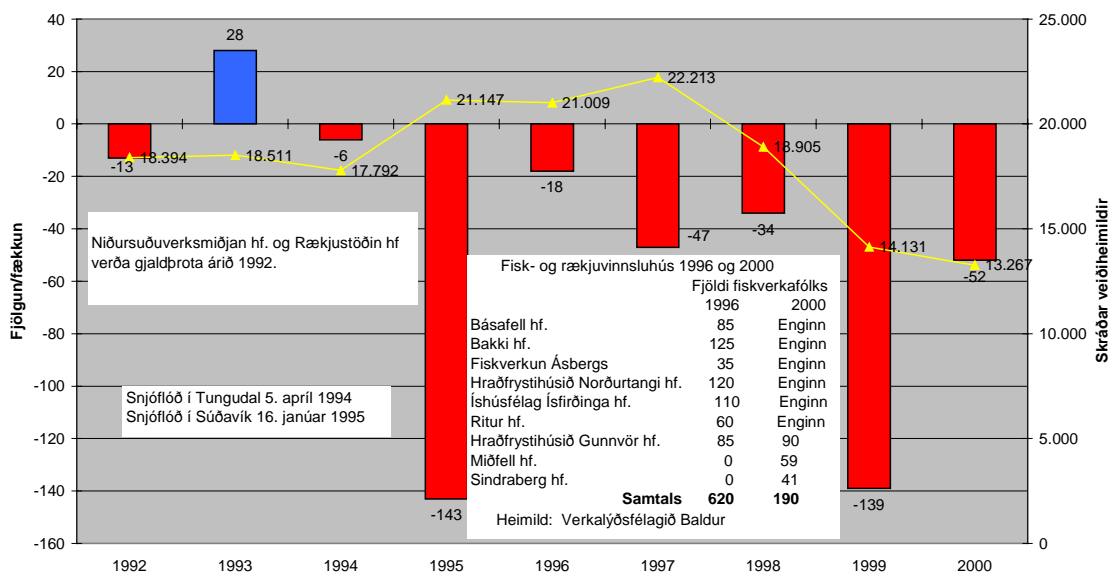
Á því tímabili, sem hér um ræðir, hafa laun við fiskveiðar sem hlutfall af meðallaunum hækkað úr 189% árið 1988 í 197% árið 1997. Þau fara hæst í 205% árið 1995. Hlutfall launa hjá síldar- og fiskimjölsverksmiðjum lækka á tímabilinu frá 1989 til 1991 en haldast síðan nokkuð stöðug eftir það. Hlutfallið var 143% árið 1989 og var orðið 145% árið 1997.

Hlutfall launa í frystingu, söltun og herslu af meðallaunum var 90% árið 1988. Fór hækkanði fram til ársins 1992, var þá orðið 96%. Eftir það hefur hlutfallið farið lækkanði og komið niður í 84% árið 1997. Miðað við þá þróun sem verið hefur í Þjóðfélaginu má gera ráð fyrir að þetta hlutfall hafi lækkað enn frekar frá árinu 1997.

BYGGÐARLÖG Í VANDA

Til að skýra afleiðingar af því, sem hér hefur verið lýst, eru tekin dæmi um tvö byggðarlög annars vegar Ísafjörð og Hnífsdal, sem eru í þeim landshluta, þar sem veiðiheimildir hafa minnkað mest, og hins vegar Hrísey, sem er byggðarlag í landshluta, þar sem minnkun veiðiheimilda er í samræmi við skertar veiðiheimildir á landsvísu.

Íbúapróun og veiðiheimildir á Ísafirði og í Hnífsdal



Mynd 7

Heimild: Hagstofa Íslands, Fiskistofa og Verkalýðsfélagið Baldur, Ísafirði

Mynd 7 sýnir breytingu á tölu íbúa á Ísafirði og í Hnífsdal og skráðar veiðiheimildir í þorskígildistönnum á bátum frá þessum stöðum árin 1992 til 2000. Þegar veiðiheimildir eru umreiknaðar í þorskígildi er miðað við þorskígildisstuðla fiskveiðiársins 2000/01 öll árin.

Á tímabilinu frá 1980 til 1989 fjölga íbúum á Ísafirði og í Hnífsdal um 177. Það fjölgaði öll árin nema þrjú. Á tímabilinu frá 1990 til 1994 fjölga íbúunum samtals um 40. Á 15 ára tímabili fyrir árið 1995, þ.e. 1980 til 1994, fjölgaði íbúum á Ísafirði og Hnífsdal samtals um 217. Eftir það, þ.e. á tímabilinu frá 1995 til 2000, fækkar íbúum öll árin og nemur fækkunin samtals 433 íbúum.



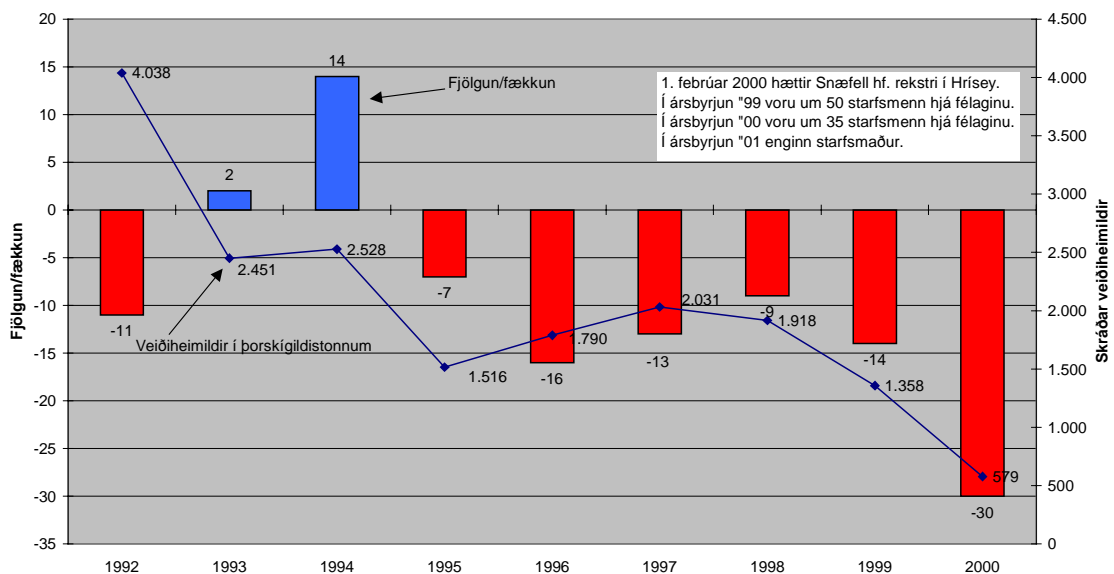
Veiðiheimildir báta og skipa frá Ísafirði og Hnífsdal hafa minnkað úr 18.394 þorskígildistonnum árið 1992 og 22.213 þorskígildistonnum árið 1997, þegar þær voru mestar, niður í 13.267 tonn árið 2000.

Árið 1996 voru starfandi sjö fiskvinnsluhús á Ísafirði og í Hnífsdal með 35 manns eða fleira í vinnu. Samtals störfuðu hjá þessum húsum 620 manns í fullu starfi við fiskverkun. Árið 2000 er einungis eitt af þessum húsum starfrækt en til hafa orðið tvö ný fyrirtæki af framangreindri stærð. Samtals störfuðu á s.l. ári hjá þessum þremur fyrirtækjum 190 manns við fiskverkun. Samanborið við 620 manns hjá sjö fyrirtækjum árið 1996.

Þannig hefur störfum við fiskvinnslu hjá fyrirtækjum með 35 manns og fleiri í vinnu fækkað um 430. Hér er eingöngu átt við störf við fiskvinnslu, ekki eru tekin með skrifstofustörf og störf við fiskveiðar, en þar hefur einnig átt sér stað veruleg breyting. Í því sambandi má benda á að Hrönn hf., eitt öflugasta útgerðarfélag landsins, hætti rekstri á Ísafirði árið 1997.

Gera má ráð fyrir að snjóflóð, sem féllu á norðanverðum Vestfjörðum á árunum 1994 og 1995, eigi nokkurn þátt í þeirri miklu fólksfækkun, sem verður árið 1995, en þá fækkaði íbúum um 143. Að öðru leyti er fækkun íbúanna á þessum stöðum rakin til ástandsins í atvinnumálum byggðarlagsins.

Íbúapróun og veiðiheimildir í Hrísey



Mynd 8

Heimild: Hagstofa Íslands og Fiskistofa

Mynd 8 sýnir sama fyrir Hrísey og mynd 7 sýnir fyrir Ísafjörð og Hnífsdal. Margt er svipað með þessum myndum. Íbúum Hríseyjar fækkar öll árin frá og með 1995. Á tímabilinu frá 1995 til 2000 fækkar íbúum Hríseyjar um 89. Þeir voru 277 í árslok 1994 en í árslok 2000 voru þeir komnir niður í 188.

Veiðiheimildir höfðu minnkað úr 4.038 fiskveiðiárið 1992/1993 í 579 fiskveiðiárið 2000/2001, eða um 3.459 þorskígildistonn.



Ef áratugurinn í heild sinni er skoðaður hvað íbúafjöldi varðar þá fjölgar íbúum lítillega á fyrri hluta áratugarins, 1991 til 1995, eða um sex. Aftur á móti fækkar íbúum um 82 á seinni hlutanum, þ.e. tímabilið 1996 til 2000.

Eins og myndin sýnir verður verulega skerðing á aflaheimildum skráðum á báta frá Hrísey á síðast liðnum áratug og kemur sú skerðing með fullum þunga síðari hluta áratugarins.

Til viðbótar við skertar aflaheimildir hætti Snæfell hf., stærsti atvinnuveitandinn í eyjunni, öllum rekstri í Hrísey 1. febrúar 2000. Í byrjun árs 1999, áður en Snæfell hf. fór að draga saman reksturinn í Hrísey, störfuðu um 50 manns hjá fyrirtækinu þar. Í ársbyrjun 1999 voru íbúar Hríseyjar 232 samanborið við 188 í árslok 2000. Þannig hefur íbúum Hríseyjar á tveimur s.l. árum (1999-2000) fækkað um 44.

Á árinu 1997 voru yfir 60% af ársverkum í Hrísey í sjávarútvegi.

Augljóst er að mikil fækkun íbúa á Ísafirði og í Hrísey er annars vegar vegna verulegra skertra veiðiheimilda og hins vegar vegna stöðvunar á rekstri fiskvinnslufyrirtækja, sem væntanlega er afleiðing af skertum veiðiheimildum.

Af þessu er dregin sú ályktun að ástæða fólksfækkunar á framangreindum stöðum er fyrst og fremst sú að fólk missir atvinnu en ekki vegna þess að það hafi viljað flytja á brott hefðu atvinnukostir verið fyrir hendi. Þessi þróun mála á Ísafirði og í Hrísey er dæmi um hvernig íbúapróun verður þegar fiskveiðiheimildir hverfa úr byggðarlögum og ekkert kemur í staðinn.

TALA FISKVEIÐIFYRIRTÆKJA

Hefur þróunin sem hér hefur verið lýst haft áhrif á fjölda fyrirtækja, sem stunda fiskveiðar?

Tala fiskveiðifyrirtækja, skipt eftir fjölda ársverka

Fjöldi ársverka	1988	1989	1990	1991	1992	1993	1994	1995	1996	1997
0 til 10	2.418	1.222	1.129	1.441	1.658	1.605	1.609	1.583	1.453	1.384
10 til 30	133	143	128	129	105	109	96	90	87	72
30 og yfir	30	26	50	46	47	49	47	41	47	40
Samtals	2.581	1.391	1.307	1.616	1.810	1.763	1.752	1.714	1.587	1.496

Heimild: Atvinnuvegaskýrslur

Tafla 1

Á milli árunna 1988 og 1989 er veruleg breyting í fjölda fyrirtækja, sem stunda fiskveiðar, en á milli þessara ára fækkar fyrirtækjum úr 2.581 í 1.391. Næstu ár þar á eftir fjölgar þeim og var talan komin upp í 1.810 árið 1992. Eftir það fækkar fyrirtækjunum og er fjöldinn orðinn 1.496 árið 1997.

Fyrirtækjum með 10 og fleiri ársverk fækkar úr 175 árið 1991 í 112 árið 1997, eða um 63, sem er um 36%. Frá árinu 1992 hefur fyrirtækjum, sem stunda fiskveiðar, fækkað um 17%.



20 STÆRSTU HANDHAFAR VEIÐIHEIMILDA

Samhliða því að miklir tilflutningar á veiðiheimildum hafa átt sér stað milli landshluta og byggðarlaga hefur af eðlilegum ástæðum orðið mikill tilflutningur veiðiheimilda á milli fyrirtækja á því tímabili, sem hér hefur verið til athugunar.

20 stærstu handhafar veiðiheimilda, 1992 og 2001

1992			2001		
Fyrirtæki	Hlutdeild	Þorskígildi	Fyrirtæki	Hlutdeild	Þorskígildi
Grandi hf.	3,68%	15.204	Samherji hf.	6,10%	22.186
Útgerðarfélag Akureyringa hf.	3,35%	13.860	Útgerðarfélag Akureyringa hf.	5,91%	21.502
Samherji hf.	3,25%	13.427	Þormóður rammi - Sæberg hf.	5,48%	19.951
Ísfélag Vestmannaeyja hf.	3,01%	12.460	Þorbjörn hf.	4,99%	18.172
Haraldur Böðvarsson hf.	2,76%	11.404	Grandi hf.	4,82%	17.518
Vinnslustöðin hf.	2,60%	10.755	Haraldur Böðvarsson hf.	4,08%	14.837
Síldarvinnslan hf.	1,93%	7.970	Hraðfrystihúsið- Gunnvör hf.	3,73%	13.585
Skagstrendingur hf.	1,77%	7.330	Fiskiðjan Skagfirðingur hf.	3,09%	11.251
Miðnes ehf.	1,64%	6.775	BGB hf., Bliki G.Ben	2,77%	10.078
Árnes hf., Stokkseyri	1,28%	5.305	Vinnslustöðin hf.	2,26%	8.215
Ögurvík hf.	1,27%	5.240	Visir hf.	2,25%	8.198
Sæberg hf.	1,23%	5.069	Skagstrendingur hf.	1,96%	7.132
Þormóður rammi - Sæberg hf.	1,17%	4.826	Ögurvík hf.	1,71%	6.212
Borgey hf.	1,15%	4.745	Útgerðarfélagið Tjaldur ehf.	1,67%	6.082
Þorbjörn hf.	1,11%	4.581	Guðmundur Runólfsson hf.	1,63%	5.939
Fiskiðjan Skagfirðingur hf.	1,06%	4.401	Stálskip ehf.	1,62%	5.894
Hraðfrystihús Eskifjarðar hf.	0,99%	4.081	Skinney-Þinganes hf.	1,58%	5.735
Hrönn hf.	0,97%	4.032	Síldarvinnslan hf.	1,53%	5.573
Fiskanes hf.	0,95%	3.938	Bergur-Huginn ehf.	1,13%	4.099
Hraðfr.hús Fáskrúðsfjarðar	0,94%	3.882	Nesfiskur hf.	0,90%	3.285
Samtals	36,09%	149.284	Samtals	59,22%	215.442

Heimild: Fiskistofa

Tafla 2

Tuttugu stærstu handhafar veiðiheimilda í september 1992 réðu yfir 36% af heildarveiðiheimildunum. Í mars 2001 hafa 20 stærstu handhafarnir nú yfir að ráða 59% af veiðiheimildunum. Af þessu er ljóst að yfirráð veiðiheimilda hafa safnast á færri hendur.

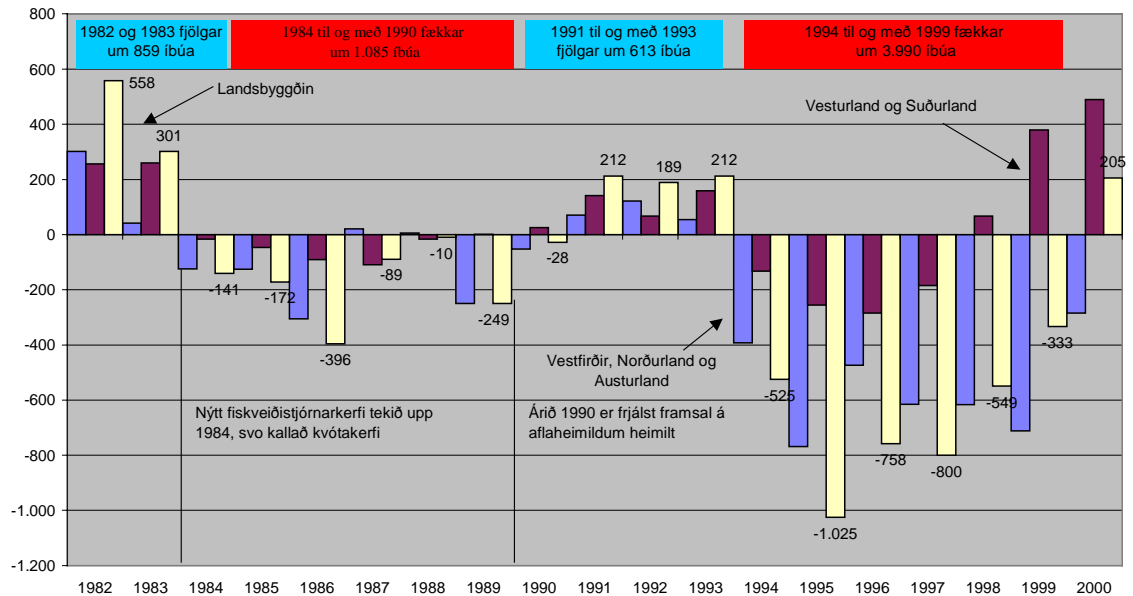
Með hliðsjón af því, hvernig veiðiheimildir hafa flust milli byggðarlaga og þróun íbúafjölda á landsbyggðinni hefur verið er ljóst að ákvarðanatökur stjórnenda þeirra fyrirtækja, sem fram koma á töflu 2, geta orðið afdrifaríkar fyrir þróun byggðar á næstu árum að öllu óbreyttu.



ÍBÚAÞRÓUN

Á undanförunum árum hefur fólki fækkað mjög á landsbyggðinni. Í umræðunni að undanförunu hefur komið fram að nú virðist vera að hægja á fólksflutningum af landsbyggðinni.

Fjölgun og fækkun íbúa á landsbyggðinni 1982 til 2000



Mynd 9

Heimild: Hagstofa Íslands

Mynd 9 sýnir hvernig íbúum á landsbyggðinni hefur fjölgað og fækkað frá árinu 1982 til 2000. Suðurnes eru hér ekki talin með landsbyggðinni. Landsbyggðinni er hér skipt á milli annars vegar Vesturlands og Suðurlands og hins vegar Vestfjarða, Norðurlands og Austurlands.

Eins og myndin sýnir fjölgað íbúum á landsbyggðinni tvö árin áður en kvótakerfið er innleitt um 859 íbúa. Síðan næstu ár þar á eftir, þ.e. frá 1984 til og með 1990, fækka íbúum um 1.085. Íbúum fjölga næstu þrjú ár, þ.e. árin 1991 til 1993, um 613. Þegar þetta tólf ára tímabil er tekið saman, þ.e. 1982 til og með 1993, fjölga íbúum samtals á landsbyggðinni um 387. Síðan fækka íbúum verulega frá árinu 1994 til og með 1999, eða samtals um 3.990 íbúa, sem er ekki alveg í samræmi við það sem gerst hafði á undan. Samkvæmt bráðabirgðatölum fyrir árið 2000 fjölgaði íbúum á því ári á landsbyggðinni um 205.

Af framanrituðu má ljóst vera að veruleg breyting á sér stað í þróun íbúafjölda á landsbyggðinni frá og með árinu 1994, þar sem íbúum fækka umtalsvert.

Talað hefur verið um að dregið hafi úr fólksfækkun á landsbyggðinni s.l. misseri. Þegar betur er að gáð á þetta ekki við um Vestfirði, Norðurland og Austurland.

Fólki fækka í um helmingi af sveitarfélögum á Suðurlandi. Í þeim er fækkunin samtals um 155 íbúa. Það fjölga mest í sveitarfélögum á Suðurlandi, sem eru innan áhrifasvæðis höfuðborgarinnar. Í þeim fjölga samtals um 435 íbúa, þar af um 177 í Sveitarfélaginu Árborg.



Þessu er nokkuð öðruvísi farið hvað Vesturland varðar. Það fjölgar í öllum sveitarfélögum á Vesturlandi nema fjórum þar sem fækkar um 20 íbúa samtals á milli áráanna 1999 og 2000. Þar sem fjölgaði var fjölgunin samtals um 229 íbúa. Fjölgunin á Vesturlandi er nokkuð athyglisverð með hliðsjón af auknum veiðiheimildum skráðum á báta á Vesturlandi.

Fjölgunin á Vesturlandi er hér rakin til áhrifa frá höfuðborgarsvæðinu, stóriðju í Hvalfirði og aukinna veiðiheimilda á Snæfellsnesi.



Lokaorð

Af framansögðu er ljóst að ýmsar breytingar hafa átt sér stað í sjávarútvegi eftir 1990 með breytingu laganna um stjórn fiskveiða nr. 38/1990. Þetta kemur fram með afgerandi hætti eftir 1995. Samhliða þessum breytingum eiga sér stað miklar breytingar á íbúafjölda á landsbyggðinni á síðari hluta síðasta áratugar. Þær breytingar í samanburði við árin á undan eru afgerandi.

Í þessu sambandi er sérstaklega bent á eftirfarandi:

1. Skipting veiðiheimilda á milli landshluta tekur miklum breytingum eftir 1995 miðað við árin á undan. Mismunurinn á milli landshluta fer vaxandi eftir því sem frá líður (sjá mynd 1 og 2).
2. Samhliða breyttri skiptingu veiðiheimilda á milli landshluta aukast skuldir í sjávarútvegi verulega eftir árið 1995. Verður því að telja að þessar tilfærslur á veiðiheimildum hafi leitt til aukins fjármagnskostnaðar (sjá mynd 4).
3. Frá 1984 til 1989 fara laun sem hlutfall af tekjum í fiskiðnaði hækkandi, þegar hlutfall hráefnis breytist lítið. Eftir það á sér stað mikil breyting. Hlutfall hráefnis hækkar úr 48% árið 1989 í 60% árið 1996. Á sama tíma lækkar hlutfall launa úr 21% í 16,5% árið 1996 (sjá mynd 5).
4. Frá árinu 1988 til ársins 1992 hækka laun við fiskveiðar og fiskvinnslu sem hlutfall af meðallaunum. Eftir árið 1992 lækkar hlutfallið í fiskiðnaði. Ef eingöngu eru athuguð laun við frystingu, söltun og herslu, þá lækkar hlutfallið úr 96% árið 1992 í 84% árið 1997. Á sama tíma helst hlutfall launa við fiskveiðar um og yfir 200% (sjá mynd 6).
5. Eftir 1995 hefur nokkuð verið um það að stór og smá sjávarútvegsfyrirtæki hafa sameinast með alvarlegum afleiðingum fyrir ýmis byggðarlög (sjá mynd 7 og 8).
6. Frá árinu 1994 hefur íbúum landsbyggðarinnar fækkað um 4.000 manns samanborið við að íbúum þar fjölgaði um 613 manns næstu þrjú ár á undan (sjá mynd 9). Fullyrða má að þeir orsakabættir sem að framan er lýst eiga hér ómældan hlut að máli þrátt fyrir að fleira komi til.

Hér að framan hefur verið leitast við að svara þeirri fyrirspurn stjórnar Byggingastofnunar hvort löggin um stjórn fiskveiða hafi haft áhrif á byggðapróun í landinu. Ljóst er að ákvæði laganna um frjálst framsal veiðiheimilda hefur haft víðtækar afleiðingar á þróun byggðar í landinu með tilflutningi aflaheimilda á milli landshluta og einstakra byggðarlaga. Sem dæmi má nefna að byggðarlög á Snæfellsnesi eru að styrkjast en byggð á Vestfjörðum að veikjast. Þetta hefur leitt til verulegrar skuldaaukningar í sjávarútvegi, lækkunar launa í fiskvinnslu í samanburði við aðrar atvinnugreinar og fólksflóttu af landsbyggðinni.

Ekki er að merkja miklar breytingar í þessa veru fyrr en eftir 1995, þegar sjávarútvegurinn hafði bætt rekstrarstöðu sína eftir skuldaskilin 1989/1990 og aflaheimildir voru orðnar góður fjárfestingakostur.

Hvað fólksflóttann varðar er vert að árétta að fleira kemur til en tilflutningur á aflaheimildum en um þau efni fjallar þessi skýrsla ekki.

Reykjavík, 8. mars 2001,

Haraldur L. Haraldsson,
hagfræðingur.





Fylgiskjöl

1. Úthlutað aflamark eftir heimahöfnum skipa umreiknað í þorskígildistonn fiskveiðiársins 2000/01, skipt eftir landshlutum
2. Úthlutað aflamark í þorski eftir heimahöfnum skipa, skipt eftir landshlutum, í tonnum
3. Úthlutað þorskaflahámark krókabáta eftir heimahöfnum báta, skipt eftir landshlutum, í tonnum



Fylgiskjal 1

Úthlutað aflamark* eftir heimahöfnum skipa umreiknað í þorskígildistonn fiksveiðiársins 2000/01, skipt eftir landshlutum

	1992/93	1993/94	1994/95	1995/96	1996/97	1997/98	1998/99	1999/00	2000/01
Suðurland	57.612	54.267	51.481	47.849	51.294	51.415	48.005	43.280	42.223
Suðurnes	50.070	50.994	48.578	46.780	48.085	49.361	51.759	47.120	42.372
Höfuðborgarsvæðið	57.814	51.891	47.903	43.997	42.123	39.170	39.174	35.822	35.874
Vesturland	41.697	40.117	37.037	35.150	37.033	43.632	43.766	41.187	49.176
Vestfirðir	59.064	49.107	45.996	44.244	48.207	49.688	37.841	30.512	26.496
Norðurland-vestra	28.109	26.750	26.352	25.663	28.449	31.103	27.517	22.389	20.716
Norðurland-eystra án Akureyrar	45.538	41.990	39.539	39.893	44.861	52.321	44.084	37.667	35.856
Akureyri	35.990	34.227	33.761	29.464	33.032	34.089	35.581	34.878	37.999
Austurland	53.790	50.544	44.129	39.863	42.426	45.096	43.504	39.805	41.575
Samtals	429.684	399.887	374.775	352.904	375.510	395.875	371.231	332.660	332.287

* Sérstakar úthlutanir aflamarks eru ekki innifaldar í tölunum

Heimild: Fiskistofa



Fylgiskjal 2

Úthlutað aflamark* í þorski eftir heimahöfnum skipa, skipt eftir landshlutum, í tonnum

	1992/93	1993/94	1994/95	1995/96	1996/97	1997/98	1998/99	1999/00	2000/01
Suðurland	15.513	11.767	10.504	9.252	13.946	16.547	18.713	18.780	16.222
Suðurnes	14.918	12.019	10.615	10.992	16.431	20.393	25.245	26.524	21.856
Höfuðborgarsvæðið	13.487	9.188	8.121	7.939	11.272	12.919	15.189	15.093	13.322
Vesturland	15.236	11.904	10.230	9.972	14.611	20.106	23.906	24.359	25.916
Vestfirðir	23.295	16.029	12.972	12.056	17.986	20.930	19.740	17.521	12.957
Norðurland-vestra	10.005	7.810	6.555	6.538	9.514	11.768	13.991	12.108	10.181
Norðurland-eystra án Akureyrar	19.059	13.483	10.985	10.700	15.501	20.288	20.674	21.697	17.321
Akureyri	10.712	8.074	7.185	7.196	9.684	11.979	18.029	19.004	18.116
Austurland	21.112	16.450	13.099	12.251	15.165	18.806	21.437	20.625	18.646
Samtals	143.337	106.724	90.265	86.896	124.111	153.735	176.925	175.710	154.538

* Sérstakar úthlutanir aflamarks eru ekki innifaldar í tölunum

Heimild: Fiskistofa



Fylgiskjal 3

Úthlutað þorskaflahámark* krókabáta eftir heimahöfnum báta, skipt eftir landshlutum, í kg

	1995/96	1996/97	1997/98	1998/99	1999/00	2000/01
Suðurland	408.891	731.540	806.629	1.065.203	1.022.157	1.031.908
Suðurnes	1.178.611	1.265.671	1.898.073	3.838.094	4.238.104	3.046.747
Höfuðborgarsvæðið	1.687.432	2.135.439	2.700.736	3.543.480	3.207.347	2.822.333
Vesturland	2.107.031	2.977.788	3.568.816	3.751.318	3.890.550	3.433.870
Vestfirðir	2.350.571	3.420.006	3.977.798	6.283.035	6.943.194	6.547.116
Norðurland-vestra	454.803	655.793	804.178	932.489	786.932	745.818
Norðurland-eystra án Akureyrar	1.246.079	2.085.644	2.465.678	2.613.300	2.556.535	2.054.119
Akureyri	245.160	329.430	304.789	395.281	347.174	279.104
Austurland	1.706.348	3.169.899	4.323.551	4.124.896	4.133.021	3.720.208
Samtals slægt	11.384.926	16.771.210	20.850.248	26.547.096	27.125.014	23.681.223

* Sérstakar úthlutanir aflamarks eru ekki innifaldar í tölunum

Heimild: Fiskistofa