

Ágúst 2004

BYGGÐARLÖG Í SÓKN OG VÖRN

Austurland



Byggðastofnun

EFNISYFIRLIT

1	INNGANGUR	3
2	ÍBÚAÞRÓUN	5
3	REKSTUR SVEITARFÉLAGA	7
3.1	Eignir og skuldir	7
3.2	Tekjur og gjöld.....	8
4	FJÁRHAGSSTAÐA FRAMTELJENDA.....	9
4.1	Eignir.....	9
4.2	Tekjur.....	10
5	STÖRF	11
5.1	Fjöldi starfa	11
5.2	Hlutfallsbreyting á fjölda starfa	12
5.3	Störf í frumvinnslu-greinum	12
5.4	Störf í iðngreinum	12
5.5	Störf í þjónustugreinum	13
6	AFLI OG VINNSLA	14
6.1	Hlutfall heildarafla	14
6.2	Hlutfall landvinnslu	15
6.3	Hlutfall vinnsluskipa.....	16
6.4	Landaður og unninn afli	17
7	STYRKUR.....	18
7.1	Almenn staða	18
7.2	Atvinnulíf.....	19
7.3	Sjávarútvegur	19
7.4	Landbúnaður	20
7.5	Iðnaður	21
7.6	Verslun og þjónusta	21
7.7	Ferðaþjónusta.....	22
7.8	Nýsköpun og rannsóknir	23
7.9	Samgöngur	23
7.10	Búsetuþættir	24
7.11	Menntun	25
7.12	Menning og afþreying.....	25
7.13	Umhverfi	26
8	VEIKLEIKAR	26
8.1	Almenn staða	26
8.2	Atvinnulíf.....	27
8.3	Sjávarútvegur	27
8.4	Landbúnaður	27
8.5	Iðnaður	28
8.6	Verslun og þjónusta	28
8.7	Ferðaþjónusta.....	28
8.8	Nýsköpun og rannsóknir	28
8.9	Samgöngur	28
8.10	Búsetuþættir	29
8.11	Menntun	29
8.12	Menning og afþreying.....	29
8.13	Umhverfi	29
9	ÓGNANIR	29
9.1	Almenn staða	29

9.2	Iðnaður	30
9.3	Verslun og þjónusta	30
10	TÆKIFÆRI.....	30
10.1	Almenn staða	30
10.2	Sjávarútvegur	30
10.3	Iðnaður	30
10.4	Ferðaþjónusta.....	31
10.5	Nýsköpun og rannsóknir	31
10.6	Samgöngur	31
11	SPURNINGAKÖNNUN Á NETINU.....	32
11.1	Atvinnuþættir	32
11.2	Samfélagsþættir.....	33

MYNDIR OG TÖFLUR

<i>Mynd 1. Aldurshlutfall á Austurlandi.</i>	<i>5</i>
<i>Mynd 2. Fjöldi karla og kvenna á Austurlandi.</i>	<i>6</i>
<i>Mynd 3. Fjöldi karla og kvenna á Íslandi.</i>	<i>6</i>
<i>Mynd 4. Eignir og skuldir sveitarfélaga á Austurlandi.</i>	<i>7</i>
<i>Mynd 5. Tekjur og gjöld sveitarfélaga á Austurlandi.</i>	<i>8</i>
<i>Mynd 6. Eignir umfram skuldir á Austurlandi.</i>	<i>9</i>
<i>Mynd 7. Meðalárslaun á Austurlandi.</i>	<i>10</i>
<i>Mynd 8. Fjöldi starfa á Austurlandi.</i>	<i>11</i>
<i>Mynd 9. Breyting á fjölda starfa á Austurlandi.</i>	<i>12</i>
<i>Mynd 10. Hlutfall heildarafla á Austurlandi.</i>	<i>14</i>
<i>Mynd 11. Hlutfall landvinnslu á Austurlandi.</i>	<i>15</i>
<i>Mynd 12. Hlutfall vinnsluskipa á Austurlandi.</i>	<i>16</i>
<i>Mynd 13. Landaður og unninn heildarafli á Austurlandi.</i>	<i>17</i>
<i>Mynd 14. Atvinnuþættir á Austurlandi.....</i>	<i>32</i>
<i>Mynd 15. Samfélagsþættir á Austurlandi.....</i>	<i>33</i>

1 INNGANGUR

Hér er fjallað um 14 þéttbýlisstaði í 11 sveitarfélögum á Austurlandi. Sveitarfélögin eru Vopnafjarðarhreppur, Skeggjastaðahreppur, Austur-Hérað, Fellahreppur, Borgarfjarðarhreppur, Breiðdalshreppur, Fjarðabyggð, Austurbyggð, Djúpavogshreppur, Seyðisfjarðarkaupstaður og sveitarfélagið Hornafjörður. Þéttbýlisstaðirnir eru Vopnafjörður, Bakkafjörður, Egilsstaðir, Fellabær, Bakkagerði, Breiðdalsvík, Neskaupstaður, Eskifjörður, Reyðarfjörður, Fáskrúðsfjörður, Stöðvarfjörður, Djúpvogur, Seyðisfjörður og Höfn.

Byggt er á viðtölum við bæjar- og sveitarstjóra þessara sveitarfélaga og niðurstöðum úr spurningakönnun sem þeir svöruðu. Viðmælendur voru eftirtaldir: Þorsteinn Steinsson sveitarstjóri Vopnafjarðarhrepps, Áki Hermann Guðmundsson oddviti Skeggjastaðahrepps, Stefán Bragason bæjarritari og Óðinn Gunnar Óðinsson verkefnisstjóri í Austur-Héraði, Jens Pétur Jensen sveitarstjóri Fellahrepps, Magnús Þorsteinsson sveitarstjóri Borgarfjarðarhrepps, Sigfríður Þorsteinsdóttir sveitarstjóri Breiðdalshrepps, Guðmundur Bjarnason sveitarstjóri Fjarðabyggðar, Steinþór Pétursson sveitarstjóri Austurbyggðar, Björn Hafþór Guðmundsson sveitarstjóri Djúpavogshrepps, Tryggvi Harðarson bæjarstjóri Seyðisfjarðarkaupstaðar og Albert Eymundsson sveitarstjóri sveitarfélagsins Hornafjarðar.

Íbúum á Austurlandi hefur fækkað frá árinu 1991. Þeir voru 13.136 árið 1991 en 11.889 árið 2003 eða 9,5% færri. Á sama tíma hefur íbúum á Íslandi fjölgað úr 259.581 í 290.490, eða um 11,9%. Aldursdreifing íbúa árið 2003 á Austfjörðum sýnir að hlutfallslega töluvert færri íbúar eru í yngsta

aldurshópnum þ.e. 0-4 ára. Annars er gott jafnvægi í aldurshópnum að 24 ára aldri. Í aldurshópa frá 25 til 34 ára eru hlutfallslega færri karlar og konur en landsmeðaltal, en þessi aldurshópur virðist frekar safnast saman á höfuðborgarsvæðinu en á landsbyggðinni. Í aldurshópum yfir 45 ára eru hlutfallslega færri karlar en konur á Austurlandi árið 2003.

Á Austurlandi hefur störfum fækkað um 2,6% á árunum 1998 til 2003, en fjölgað á landsvísu um 7,2% á sama tímabili. Störfum í þjónustugreinum á Austurlandi hefur fjölgað um 5,6% á þessu tímabili, en fjölgað um 14,0% á landsvísu á sama tímabili. Fjölgun starfa í fræðlustarfsemi, opinberri stjórnsýslu og heilbrigðis- og félagsþjónustu vegur ekki upp á móti fækkun starfa í frumvinnslu og verslun og viðgerðaðþjónustu.

Birtar eru tölulegar upplýsingar um efnahags- og rekstrarstöðu sveitarfélaga miðað við fjölda íbúa, meðal tekju- og fjárhagsstöðu íbúa ásamt stöðu atvinnulífs, fjölda starfa, fiskvinnslu og afla á Austurlandi. Þessar upplýsingar taka til landshlutans í heild en ekki til einstakra sveitarfélaga. Í SVÓT-greiningunni er hins vegar fjallað um einstaka þéttbýlisstaði og sveitarfélög. Niðurstaða úr könnun sem gerð var á netinu á eingöngu við um það bæjar- eða sveitarfélag sem viðkomandi bæjar- eða sveitarstjóri starfar fyrir. Því eru tölulegu upplýsingarnar og greiningin ekki byggðar á sama grunni. Hafa ber einnig í huga að erfitt er að alhæfa um landshlutann í heild vegna mismunandi aðstæðna sveitarfélaga.

Í öllum landshlutum eru sveitarfélög þar sem atvinnu- og samfélagsþættir

standa ágætlega, eins og fram kemur í könnun sem gerð var á netinu samfara þessari greiningu. Fjarðabyggð kemur best út af bæjar- og sveitarfélögum á Austurlandi, einnig þótt tekið sé mið af upplýsingum úr öllum landshlutum varðandi atvinnu- og samfélagsþætti.

Margir starfsmenn Byggðastofnunar hafa komið að yfirlestri þessarar

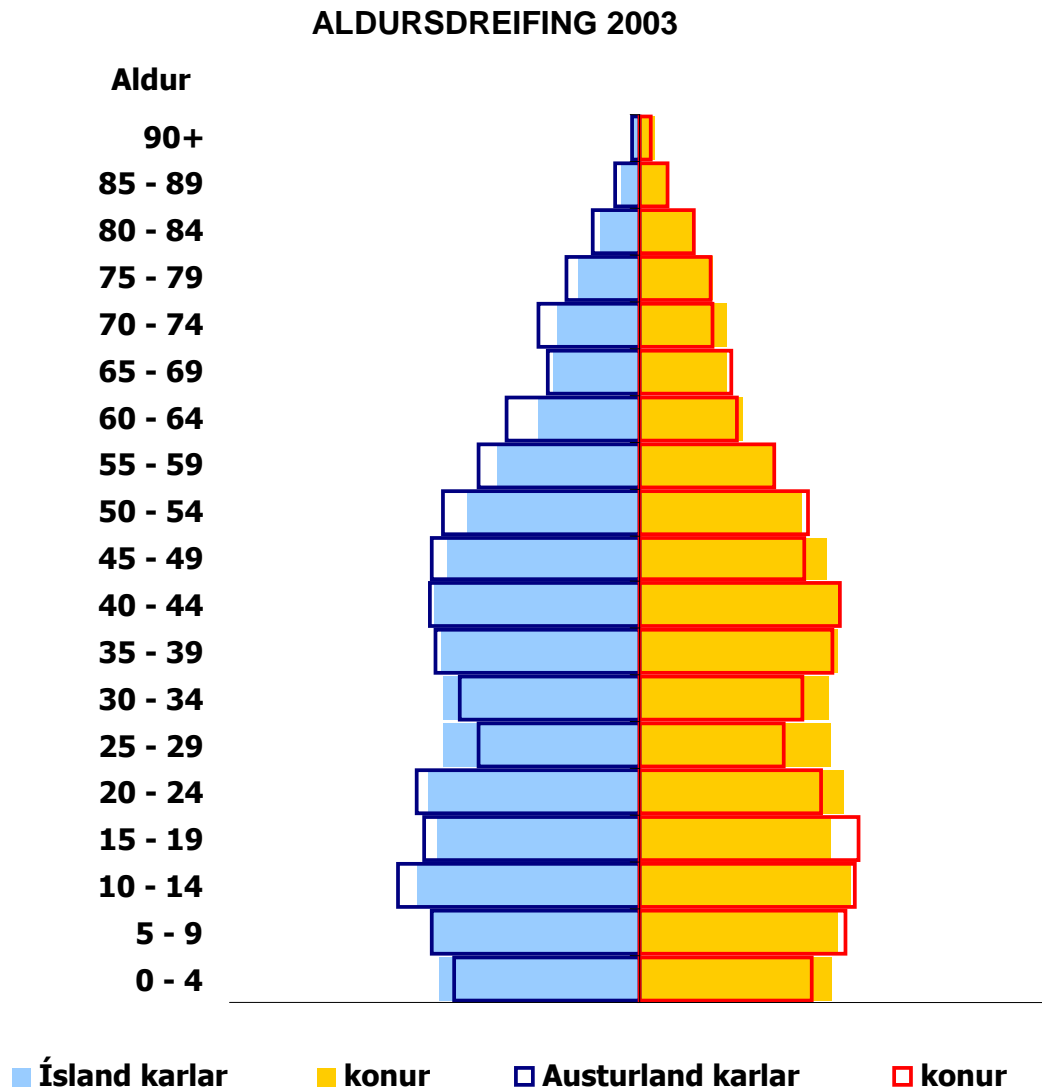
skýrslu sem ber að þakka, einnig hefur Gunnar F. Vignisson verkefnisstjóri byggðasviðs Þróunarstofu Austurlands veitt góðar ábendingar.

Ágúst 2004.

Halldór V. Kristjánsson og Sigríður K. Þorgrímsdóttir.

2 ÍBÚAÞRÓUN

Mynd 1. Aldurshlutfall á Austurlandi.

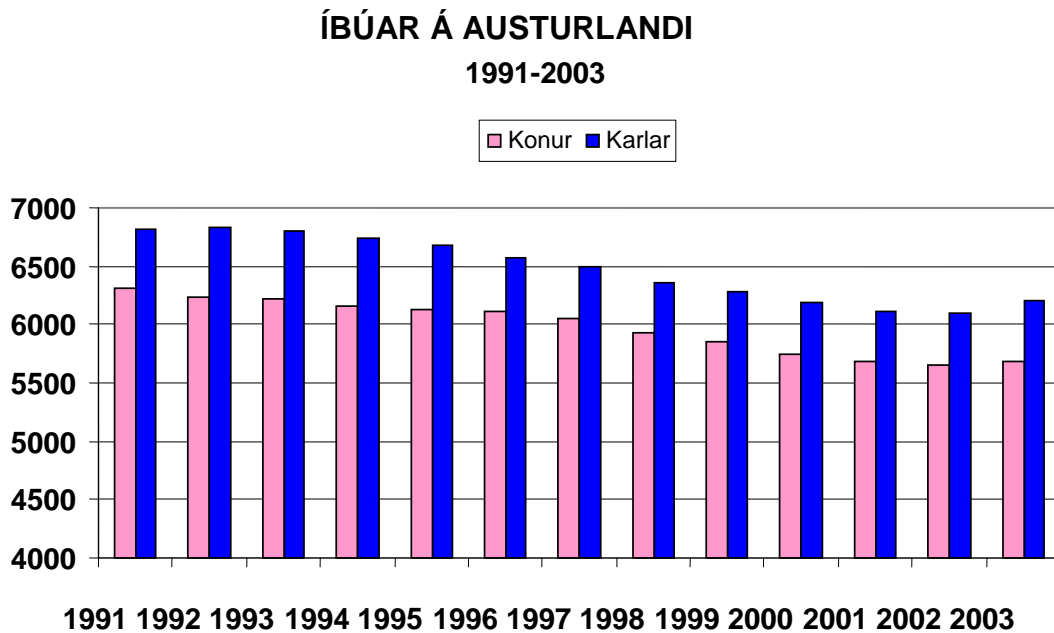


Heimild: Hagstofa Íslands

Íbúatré gefur til kynna aldurs-samsetningu íbúa viðkomandi svæðis. Um hlutfallstölur er að ræða, þ.e. hve stórt hlutfall íbúa á svæðinu er á ákveðnu aldursbili. Til samanburðar er hlutfall þjóðarinnar í heild. Á Austurlandi er fjöldi einstaklinga í yngsta aldurshópnum undir landsmeðaltali. Í aldurshópnum 5-9 ára, 10-14 ára og 15-19 ára eru bæði karlar og konur fleiri en landsmeðaltal. Í

aldurshópnum 20-24 ára eru konur færri en landsmeðaltal. Í aldurshópnum 25-29 ára og 30-34 ára vantar verulega á miðað við landsmeðaltal, og á það við um bæði kyn, en hér er um svokallað mitti að ræða sem ætíð setur mark sitt á íbúapróun í viðkomandi samfélögum þegar litið er til lengri tíma. Í aldurshópnum 45-49 ára og eldri aldurshópnum eru karlar fleiri en landsmeðaltal.

Mynd 2. Fjöldi karla og kvenna á Austurlandi.

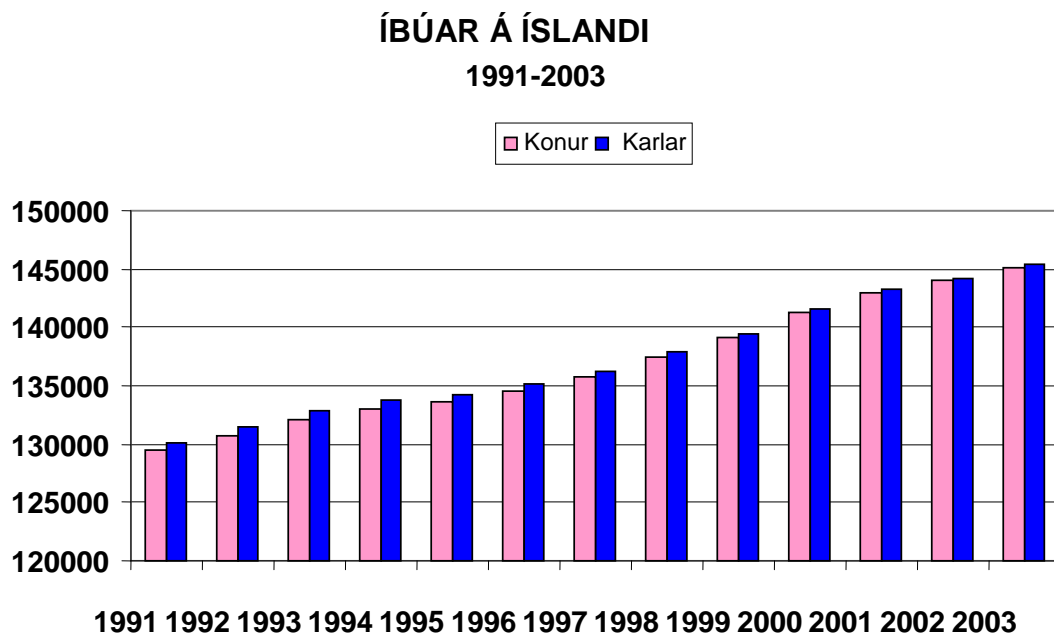


Heimild: Hagstofa Íslands

Miðað er við íbúafjölda kvenna og karla frá 4.000 að 7.000. Íbúum á Austurlandi hefur fækkað frá árinu 1991. Þeir voru 13.136 árið 1991 en

11.889 árið 2003 eða 9,5% færri. Konum hefur fækkað heldur meira hlutfallslega en körlum, eða um 10,1% á móti 9,0% í hópi karla.

Mynd 3. Fjöldi karla og kvenna á Íslandi.



Heimild: Hagstofa Íslands

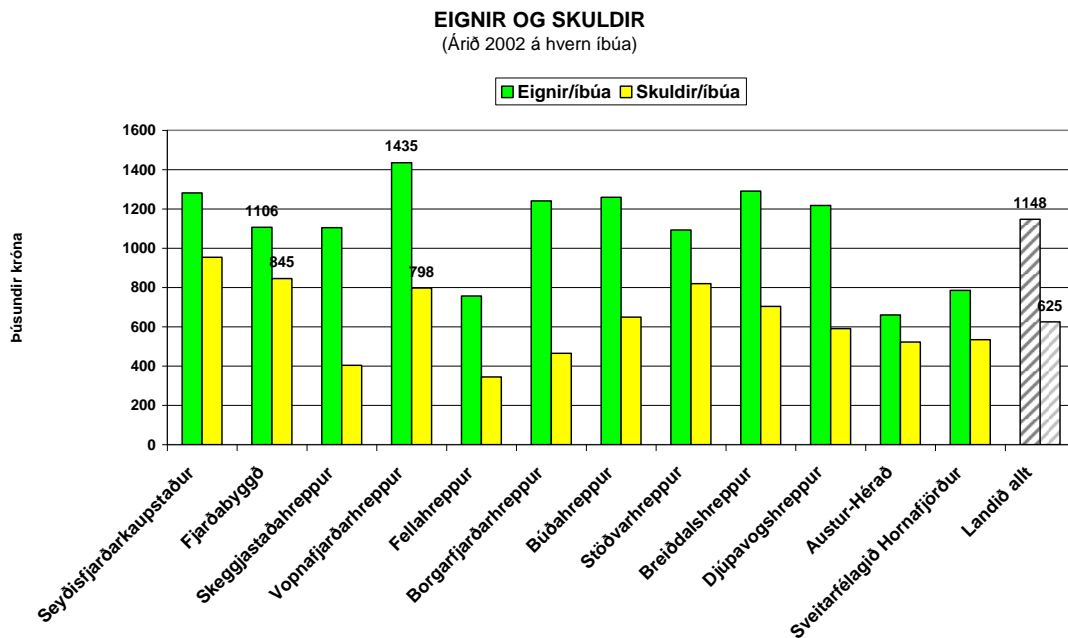
Miðað er við íbúafjölda kvenna og karla frá 120.000 að 150.000. Íbúum á

landinu hefur fjölgað um 11,9% eða úr 259.581 árið 1991 í 290.490 árið 2003.

3 REKSTUR SVEITARFÉLAGA

3.1 Eignir og skuldir

Mynd 4. Eignir og skuldir sveitarfélaga á Austurlandi.



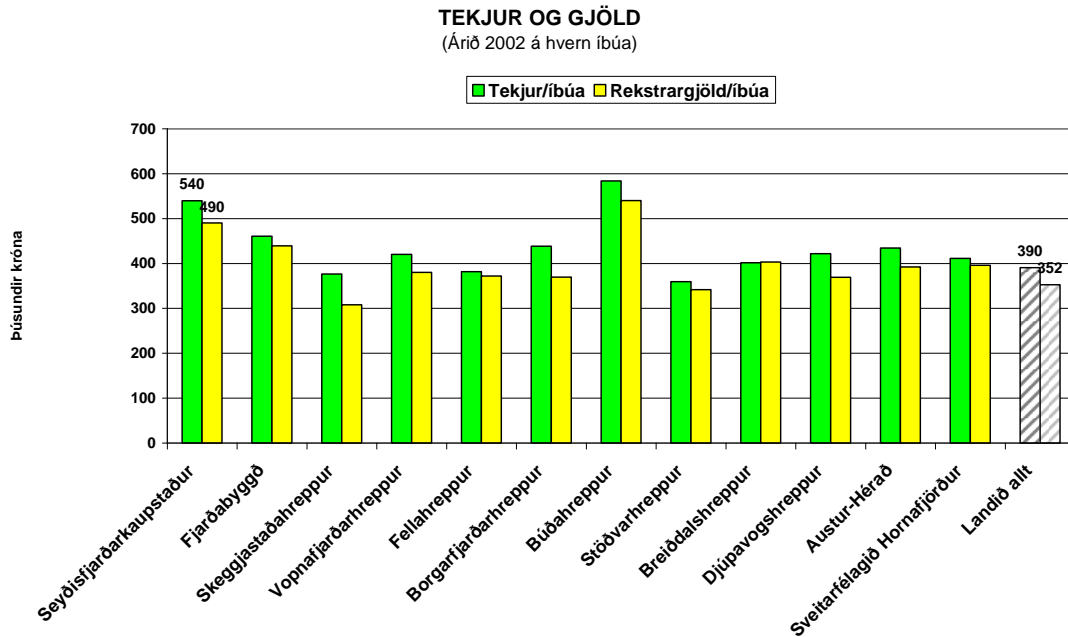
Heimild: Samband íslenskra sveitarfélaga

Eignastaða sveitarfélaga á Austurlandi miðað við fjölda íbúa er um eða yfir landsmeðaltali. Skuldir eru yfir landsmeðaltali í stærri sveitarfélögum á Austurlandi. Eignastaða á hvern íbúa er um eða yfir landsmeðaltali nema í minni sveitarfélögum og Hornafirði þar sem hún er 31,6% undir landsmeðaltali. Í Vopnafjarðarhreppi er

eignastaða á hvern íbúa 25% yfir landsmeðaltali. Í Seyðisfjarðarkaupstað eru skuldir á hvern íbúa tæplega 53% yfir landsmeðaltali og um 35% í Fjarðabyggð. Á Vopnafirði eru skuldir á hvern íbúa 27,6% yfir landsmeðaltali, en á öðrum stöðum eru skuldir á hvern íbúa um landsmeðaltal.

3.2 Tekjur og gjöld

Mynd 5. Tekjur og gjöld sveitarfélaga á Austurlandi.



Heimild: Samband íslenskra sveitarfélaga

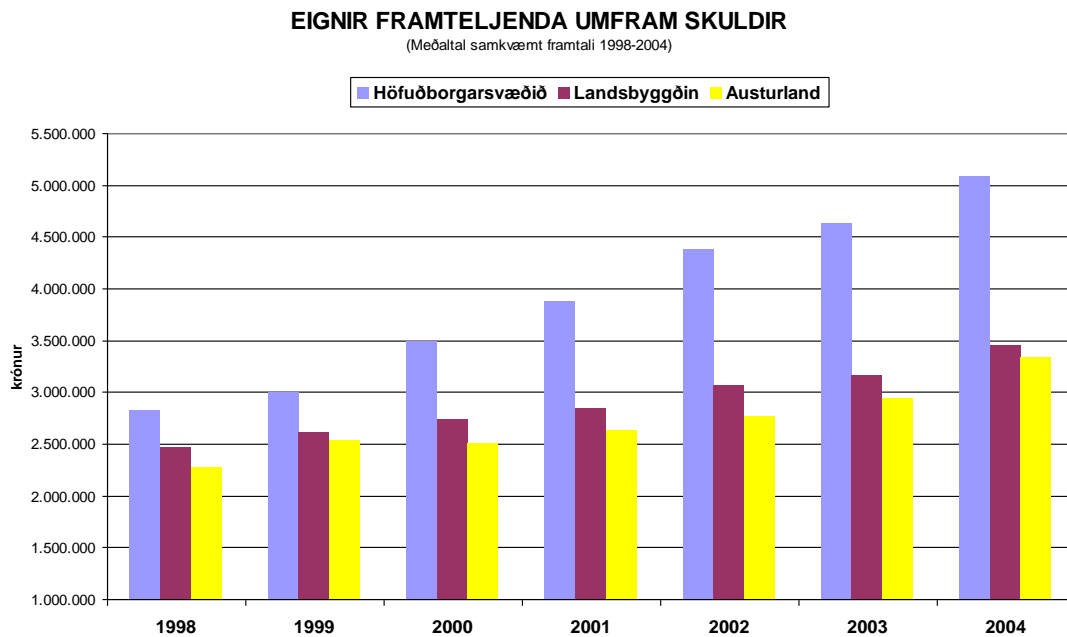
Tekjur og gjöld sveitarfélaga á Austurlandi miðað við fjölda íbúa eru um landsmeðaltal nema í Seyðisfjarðarkaupstað og Búðahreppi þar sem þau eru nokkuð yfir landsmeðaltali. Rekstrartekjur á hvern íbúa eru lægst í Stöðvarhreppi rúmlega 8% undir landsmeðaltali. Rekstrartekjur eru hæstar í Búðahreppi 49,6% og Seyðisfjarðarkaupstað, 38,2% yfir

landsmeðaltali. Rekstrartekjur í Fjarðabyggð eru tæplega 18% yfir landsmeðaltali. Rekstrargjöld á hvern íbúa eru lægst í Stöðvarhreppi rúmlega 3% undir landsmeðaltali. Rekstrargjöld á hvern íbúa eru hæst í Búðahreppi 53,2% og Seyðisfjarðarkaupstað, 39% yfir landsmeðaltali. Í Fjarðabyggð eru rekstrargjöld 24,6% yfir landsmeðaltali.

4 FJÁRHAGSSTAÐA FRAMTELJENDA

4.1 Eignir

Mynd 6. Eignir umfram skuldir á Austurlandi.



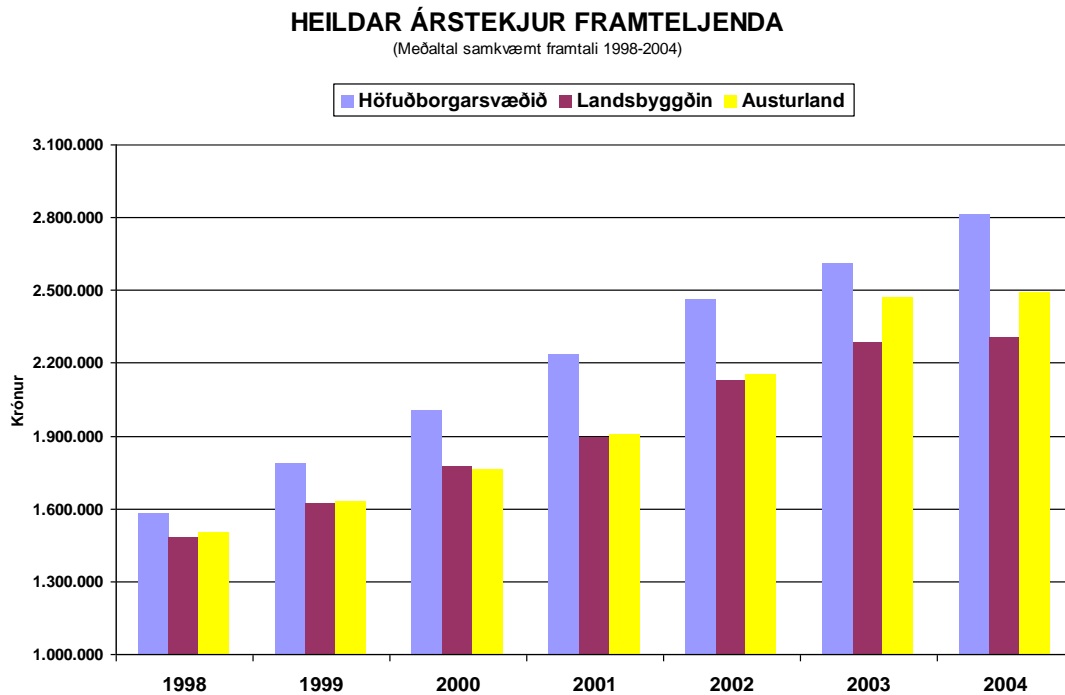
Heimild: Ríkisskattstjóri

Á Austurlandi eru eignir framteljenda umfram skuldir að meðaltali 34,5% lægri en meðaltals eignir framteljenda umfram skuldir á höfuðborgarsvæðinu, samkvæmt framtali árið 2004. Árið 1998 voru eignir framteljenda umfram skuldir á Austurlandi að meðaltali 19,5% lægri en meðaltals eignir framteljenda umfram skuldir á höfuðborgarsvæðinu sama ár. Eignir framteljenda umfram skuldir á höfuðborgarsvæðinu hafa hækkað úr rúmlega 2,8 milljónum króna, að meðaltali hjá framteljenda í tæplega

5,1 milljónir króna samkvæmt framtölum á árunum 1998-2004. Á sama tíma hefur breyting eigna framteljenda umfram skuldir á Austurlandi verið úr tæplega 2,3 milljónum króna í rúmlega 3,3 milljónir króna. Myndin sýnir einnig meðaltal eigna umfram skuldir á landsbyggðinni og er breyting á sama tíma úr tæplega 2,5 milljónum króna í tæplega 3,5 milljónir króna. Meðaltals eign umfram skuldir á Austurlandi er lægri en landsmeðaltal.

4.2 Tekjur

Mynd 7. Meðalárslaun á Austurlandi.



Heimild: Ríkisskattstjóri

Á Austurlandi eru tekjur framteljenda að meðaltali 11% lægri en meðaltekjur framteljenda á höfuðborgarsvæðinu, samkvæmt framtali árið 2004. Árið 1998 voru meðaltekjur framteljenda á Austurlandi 5% lægri en meðaltekjur framteljenda á höfuðborgarsvæðinu sama ár. Meðalárslaun framteljenda á höfuðborgarsvæðinu hækkuðu úr tæplega 1,6 milljón króna árið 1998 í rúmlega 2,8 milljónir króna árið 2004. Á sama tíma hækkuðu meðalárslaun á Austurlandi úr rúmlega 1,5 milljón

króna í tæplega 2,5 milljónir króna. Myndin sýnir einnig að meðalárslaun á landsbyggðinni eru lægri en meðalárslaun á Austurlandi samkvæmt framtali árið 2004, eða nálægt 2,3 milljónir króna. Árið 1998 voru meðalárslaun framteljenda á landsbyggðinni 9% undir meðalárslaunum á höfuðborgarsvæðinu, þau voru 15% undir árið 2001 og 18% undir meðalárslaunum á höfuðborgarsvæðinu samkvæmt framtali árið 2004.

5 STÖRF

5.1 Fjöldi starfa

Mynd 8. Fjöldi starfa á Austurlandi.

FJÖLDI STARFA EFTIR ATVINNUGREINUM Á AUSTURLANDI

	1998	1999	2000	2001	2002	2003
Alls	6.810	6.840	6.780	6.710	6.630	6.630
Frumvinnslugreinar	1.140	1.050	1.000	1.010	1.000	940
Landbúnaður	470	460	430	440	430	410
Fiskveiðar	670	590	570	570	580	530
Iðngreinar	2.290	2.210	2.280	2.150	2.110	2.110
Fiskvinnsla	1.260	1.220	1.260	1.180	1.160	1.110
Annar iðnaður	580	560	570	530	530	520
Veitustarfsemi	60	60	60	60	60	60
Mannvirkjagerð	390	370	390	390	360	420
Þjónustugreinar	3.390	3.580	3.510	3.550	3.520	3.580
Verslun og viðgerðaðþjónusta	830	830	690	700	610	590
Hótel- og veitingahúsarekstur	220	240	200	200	210	200
Samgöngur og flutningar	370	380	390	370	360	360
Fjármálaþjónusta	140	140	140	130	130	130
Fasteigna- og viðskiptaþjónusta	200	220	250	250	230	240
Opinber stjórnslá	500	510	520	540	580	580
Fræðslustarfsemi	290	310	340	360	380	360
Heilbrigðis- og félagsþjónusta	600	650	680	720	720	740
Önnur þjónusta	260	290	300	290	310	380

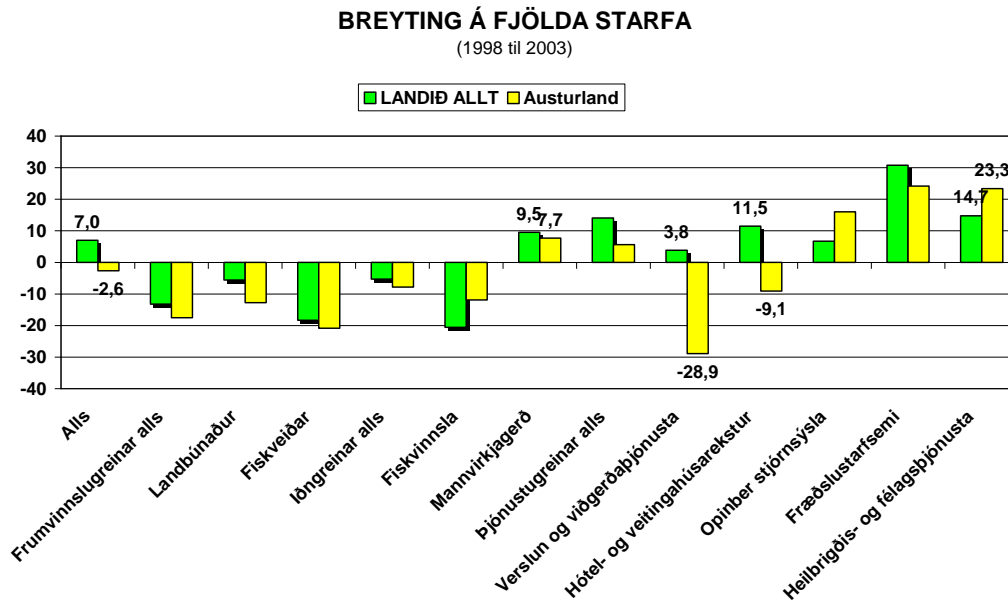
Heimild: Hagstofa Íslands

Störf á landinu öllu voru samtals 155.680 í árslok 2003, þeim hefur fækkað frá árinu 2002 um 390 störf, en

frá árinu 1998 hefur störfum fjölgað á landinu um 10.140 störf eða 7,0%.

5.2 Hlutfallsbreyting á fjölda starfa

Mynd 9. Breyting á fjölda starfa á Austurlandi.



Heimild: Hagstofa Íslands

Á Austurlandi hefur störfum fækkað um 2,6%, eru samtals 6.630 störf, eða 4,3% af heildar starfafjölda á landinu í árslok 2003.

5.3 Störf í frumvinnslugreinum

Störfum í frumvinnslugreinum á landinu öllu fækkaði um 13,2% á tímabilinu 1998-2003, voru samtals 9.710 á öllu landinu í árslok 2003. Á Austurlandi fækkaði störfum í frumvinnslugreinum um 17,5%, voru samtals 940 í árslok 2003, eða 9,7% af heildar starfafjölda í frumvinnslugreinum á landinu. Innan frumvinnslugeirans hefur störfum í landbúnaði fækkað á landsvísi um 5,6%, þau voru samtals 4.230 í lok árs 2003. Á Austurlandi fækkaði störfum í landbúnaði um 12,8% á tímabilinu, voru samtals 410 í árslok 2003, eða 9,7% af heildar starfafjölda í

landbúnaði á landinu. Störfum í fiskveiðum fækkaði um 18,3%, voru samtals 5.480 á öllu landinu í lok árs 2003. Á Austurlandi fækkaði störfum í fiskveiðum um 20,9% á tímabilinu, voru samtals 530, eða 9,7% af heildar starfafjölda í fiskveiðum á landinu í árslok 2003.

5.4 Störf í iðngreinum

Störfum í iðngreinum á landinu öllu fækkaði um 5,3% á árunum 1998-2003, voru samtals 35.460 á öllu landinu í árslok 2003. Á Austurlandi fækkaði störfum í iðngreinum um 7,9%, voru samtals 2.110, eða 6,0% af heildar starfafjölda í iðngreinum á landinu í árslok 2003. Störfum í fiskvinnslu á landinu öllu fækkaði um 20,6% á tímabilinu, voru samtals 6.360 í árslok 2003. Á Austurlandi fækkaði störfum í fiskvinnslu um 11,9% á þessu tímabili, voru 1.110 í árslok

2003, eða 17,5% af heildar starfajölda í fiskvinnslu á landinu. Störfum í mannvirkjagerð fjölgaði á landsvísu um 920 eða 9,5% á árunum 1998-2003. Á Austurlandi fjölgaði störfum í mannvirkjagerð á sama tíma um 7,7%, voru samtals 420 eða 4,0% af heildar starfajölda í mannvirkjagerð á landinu við árslok 2003.

5.5 Störf í þjónustugreinum

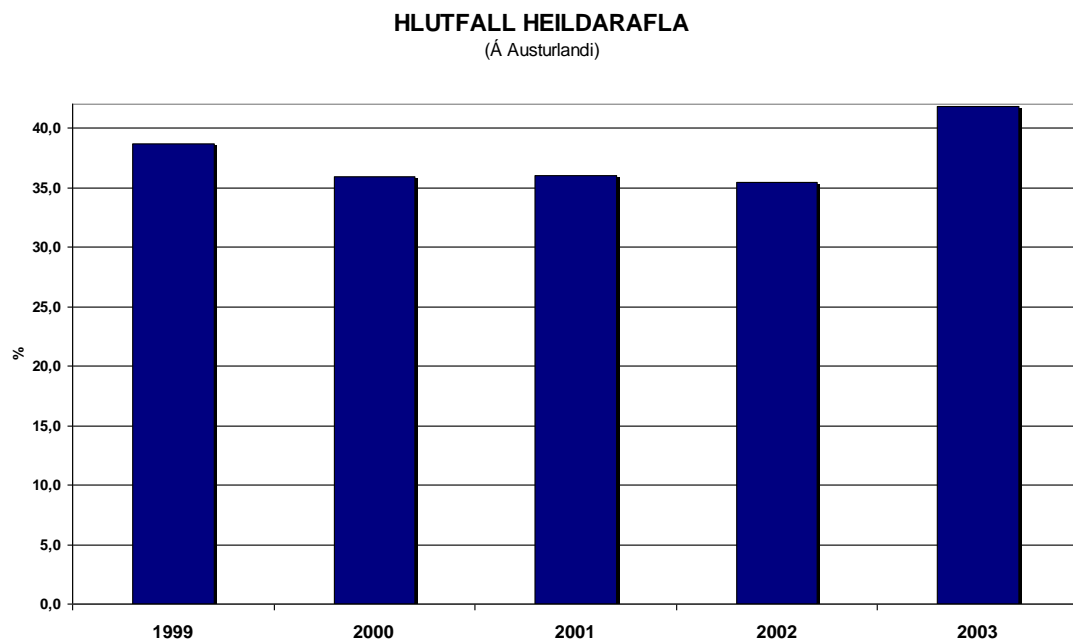
Störfum í þjónustugreinum á landinu öllu fjölgaði um 14,0% eða 13.610 störf á árunum 1998-2003, voru samtals 110.510 á öllu landinu í árslok 2003. Á Austurlandi fjölgaði störfum innan þjónustugeirans um 5,6% á þessu tímabili, voru samtals 3.580 eða 3,2% af heildar starfajölda í þjónustugreinum á landinu í árslok 2003. Störfum í verslun og viðgerðarþjónustu á landinu öllu fjölgaði um 6,2% á tímabilinu, voru samtals 21.140 á öllu landinu í lok árs 2003. Á Austurlandi fækkaði störfum í verslun og viðgerðarþjónustu um 28,9% á sama

tímabili, voru 590 í árslok 2003, eða 2,8% af heildar starfajölda í verslun og viðgerðarþjónustu á landinu. Störfum í opinberri stjórnsýslu á landinu öllu fjölgaði um 6,7% á tímabilinu, voru samtals 10.810 í lok árs 2003. Á Austurlandi fjölgaði störfum í opinberri stjórnsýslu á sama tíma um 16,0%, voru samtals 580, eða 5,4% af heildar starfajölda í opinberri stjórnsýslu á landinu. Störfum í fræðslustarfsemi á landinu öllu fjölgaði um 30,8% á tímabilinu, voru samtals 10.880 í árslok 2003. Á Austurlandi fjölgaði störfum í fræðslustarfsemi um 24,1% á sama tíma, voru samtals 360, eða 3,3% af heildar starfajölda í fræðslustarfsemi á landinu. Störfum í heilbrigðis- og félagsþjónustu á landinu öllu fjölgaði um 14,7% á tímabilinu, voru samtals 22.980 í lok árs 2003. Á Austurlandi fjölgaði störfum í heilbrigðis- og félagsþjónustu um 23,3% á sama tíma, voru samtals 740 í árslok 2003, eða 3,2% af heildar starfajölda í heilbrigðis- og félagsþjónustu á landinu í árslok 2003.

6 AFLI OG VINNSLA

6.1 Hlutfall heildarafla

Mynd 10. Hlutfall heildarafla á Austurlandi.



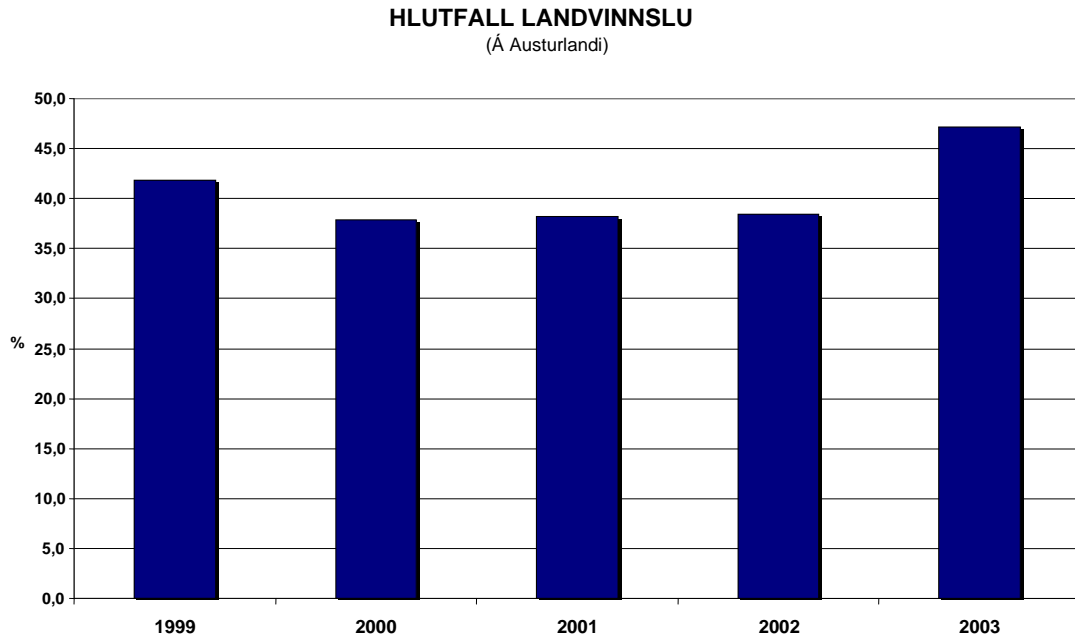
Heimild: Fiskistofa

Á Austurlandi jókst landshlutfall heildarafla á tímabilinu 1999-2003, þó að hlutfall skelfisks hafi minnkað mikið árið 2003. Hlutfall Austurlands í

heildarafla landsins var mest 41,9% árið 2003, en árið 1999 var hlutfallið 38,7% af heildarafla landsins.

6.2 Hlutfall landvinnslu

Mynd 11. Hlutfall landvinnslu á Austurlandi.



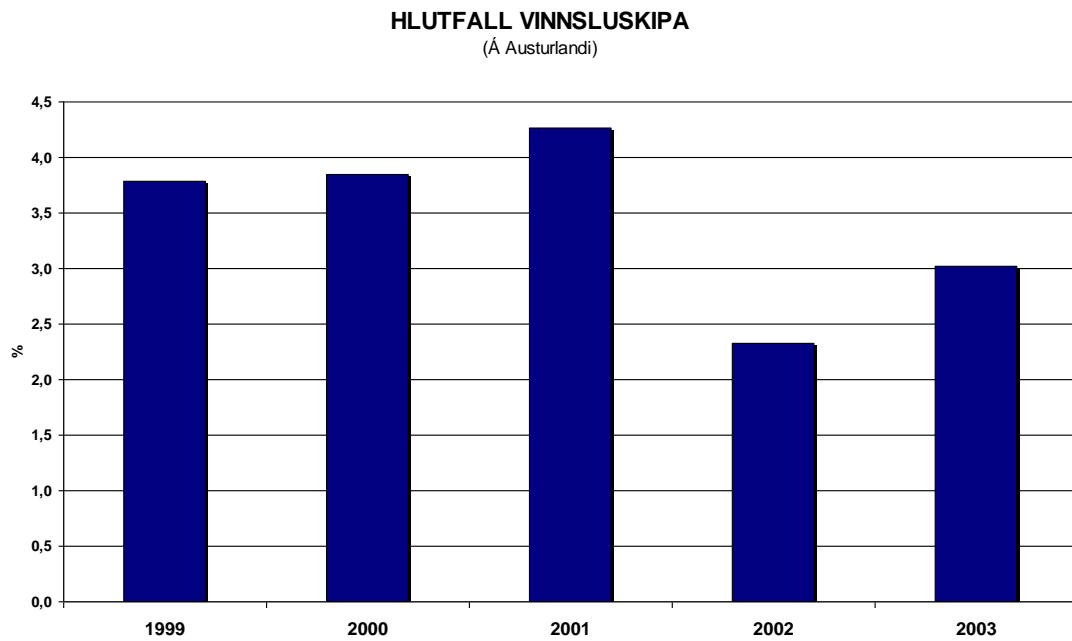
Heimild: Fiskistofa

Myndin sýnir að landshlutfall landvinnslu á Austurlandi jókst á tímabilinu 1999-2003. Hlutfall land-

vinnslu var mest 47,2% árið 2003 en minnst 37,9% árið 2000 af heildar landvinnslu landsins.

6.3 Hlutfall vinnsluskipa

Mynd 12. Hlutfall vinnsluskipa á Austurlandi.



Heimild: Fiskistofa

Eins og myndin sýnir hefur landshlutfall Austurlands í afla vinnsluskipa minnkað mikið frá árinu

2001. Mest var landshlutfall Austurlands í afla vinnsluskipa 4,3% árið 2001, en er 3% árið 2003.

6.4 Landaður og unninn afli

Mynd 13. Landaður og unninn heildarafli á Austurlandi.

Austurland					
	1999	2000	2001	2002	2003
Landaður afli					
Heildarafli samtals	672.283	712.365	716.060	756.615	828.388
Bolfiskur	51.089	48.191	44.781	51.210	56.559
Skelfiskur	2.166	2.621	2.030	1.239	784
Uppsjávarfiskur	619.028	661.553	669.249	704.166	771.045
Unninn afli					
Landvinnsla samtals	649.308	682.746	689.077	729.100	767.313
Bolfiskur	27.826	27.741	23.848	27.400	29.094
Skelfiskur	1.887	2.221	1.784	1.798	448
Uppsjávarfiskur	619.595	652.785	663.445	699.902	737.771
Afli vinnsluskipa	6.510	6.770	6.951	4.782	5.324

Heimild: Fiskistofa

Landaður heildarafli á Austurlandi hefur aukist stöðugt milli ára og er 23,2% meiri árið 2003 en árið 1999, sem er einkum vegna meiri uppsjávarafla. Landaður bolfisksafli jókst um tæplega 7 þúsund tonn eða um 10,7% frá árinu 1999. Unninn bolfisksafli hefur ekki aukist að sama skapi. Landaður skelfiskur hefur

minnkað um tæp 64% og unninn skelfiskur einnig svipað. Landaður uppsjávarafli hefur aukist ár frá ári, var samtals 152 þúsund tonnum eða 25% meiri árið 2003 en árið 1999. Afli vinnsluskipa hefur minnkað frá árinu 1999, eða úr 6.510 tonnum í 5.324 tonn árið 2003, eða um rúmlega 18%.

7 STYRKUR

7.1 Almenn staða

Fjárhagsstaða sveitarfélaga á Austurlandi er misgóð, en víða hefur bjartsýni aukist vegna virkjanaframkvæmda og fyrirhugaðs álvers. Skuldir Skeggjastaðahrepps (á Bakkafirði) eru litlar og rekstrarafkoma er ágæt. Skuldarnar tengjast húsnæði í eigu sveitarfélagsins, en það er allt í útleigu. Vopnafjarðarhreppur á miklar eignir (hlutabréf), þar eru háar meðaltekjur og íbúðir sveitarfélagsins eru allar í útleigu. Í Fellabæ er verið að selja félagslegar íbúðir og gengur ágætlega. Fjárhagsstaða sveitarfélagsins á Borgarfirði eystra er sæmileg. Skuldastaða er viðunandi og mestar skuldir eru vegna félagslega húsnæðisins. Fjárhagsstaða sveitarfélagsins í Fjarðabyggð er þokkaleg. Fjarðabyggð varð til sem sérstakt sveitarfélag árið 1998, þar eru þrjú kjarnar; Neskaupstaður, Eskifjörður og Reyðarfjörður. Búið er að gera áætlun til ársins 2010 í tengslum við byggingu álvers, en þær framkvæmdir munu í fyrstu skuldsetja sveitarfélagið en síðan væntanlega borga upp skuldir og gefa miklar tekjur. Íbúum fer fjölgandi, eftir fækkun undanfarinna ára, gert er ráð fyrir 40% fjölgun til ársins 2010. Búðarhreppur og Stöðvarhreppur voru sameinaðir í eitt sveitarfélag, Austurbyggð, haustið 2003 og því ekki komin mikil reynsla á áhrifin. Sveitarfélagið á Djúpavogi á 10 félagslegar íbúðir sem verið er að reyna að selja. Þótt fjárhagsstaðan sé ekki góð á Seyðisfirði þá er hún í þolanlegu horfi m.v. mörg önnur sveitarfélög. T.d. stendur félagslegt húsnæði ekki autt og eitthvað af því hefur verið selt.

Á Austurlandi er talsverð samvinna milli sveitarfélaga og þegar hafa þó

nokkur sveitarfélög sameinast eins og rakið var hér að ofan. Samvinnan fer m.a. fram í gegnum Samband sveitarfélaga á Austurlandi, Þróunarfélag Austurlands (Þróunarstofu), héraðsnefnd og Markaðsskrifstofu Austurlands og samvinna sveitarfélaga tekur einnig til þátta eins og skólamála, félagsmála, heilbrigðisþjónustu og sorpmála. Bakkfirðingar taka þátt í félags- og skólajónustukerfi Norður-Héraðs og eiga að auki samstarf við Vopnafjörð, en Vopnfirðingar eiga einnig vaxandi samstarf við Þórshafnarhrepp. Austur-Hérað (Egilsstaðir) er í miklu samstarfi við nágrannasveitarfélög, en mesta samstarfið er við Fellahrepp. Stefnt er að sameiningu allra sveitarfélaga á Héraði, sem þá myndi verða 3000 manna sveitarfélag. Nýbúið er að móta stefnu um sameiningu sveitarfélaga í skýrslu sem heitir “Á nýrri öld” og verið að vinna samkvæmt henni. Áhersla er á nýsköpun, umhverfismál, skólamál, uppbyggingu þjónustu og verslunar, eflingu ferðaþjónustu og þekkingarsetur sem er langtíma- verkefni. Í gangi er hugmynda-samkeppni um uppbyggingu miðbæjar á Egilsstöðum. Samstarf er milli sveitarfélaga á Héraði og Borgarfjarðar eystri. Borgarfjarðarhreppur á gott samstarf við fleiri sveitarfélög en á Héraði, t.d. Vopnafjörð og Seyðisfjörð. Aðalskipulag er í vinnslu. Breiðdalshreppur á samstarf á ýmsum sviðum við önnur sveitarfélög. Verið er að vinna að aðalskipulagi sveitarfélagsins. Austurbyggð er í samstarfi við Fjarðabyggð um sorphirðu og við enn stærra svæði varðandi skólamál, heilbrigðiseftirlit o.fl. Ágæt samvinna er milli Djúpavogs og annarra sveitarfélaga, m.a. við sveitarfélögin á sunnanverðum Austfjörðum, Breiðdal og Stöðvarfjörð. Verið er að vinna aðalskipulag í Djúpavogshreppi. Stefnan er sú að gera búsetuna

aðlaðandi, að halda í fólk og bjóða góða þjónustu. Varðandi stefnumótun á Seyðisfirði er menningartengd ferðaþjónusta forgangsmál. Einnig er verið að vinna aðalskipulag. Þá er ýmislegt til umræðu varðandi höfnina og siglingar, t.d. að byggja upp umskipunarhöfn ef hægt verður að sigla norður fyrir Síberíu og að nýta siglingar til Danmerkur yfir sumartímam til að senda ferskan fisk beint á Evrópumarkað. Norræna hóf nú í vetur (2003-2004) siglingar yfir vetrartímam. Á Höfn er samvinna við nágrennabyggðir um sorpmál, íþróttir og félagsmál. Þátttaka er í Staðardagskrá 21.

7.2 Atvinnulíf

Miklar breytingar hafa orðið á Austurlandi að undanfögnu og eiga eftir að verða enn frekar í nánustu framtíð vegna framkvæmda á hálendinu og fyrirhugaðs álvers. Byggingaframkvæmdum lýkur árið 2007 og þá er áætlað að störf í álverinu verði í kringum 450 og afleidd störf tæp 300. Þrátt fyrir þetta snýst atvinnulíf margra þéttbýlisstaða á Austurlandi snýst fyrst og fremst um sjávarútveg. Atvinnulíf á Vopnafirði er nokkuð fjölbreytt, en sjávarútvegur er þó aðal atvinnugreinin. Landbúnaður er öflugur og þjónusta við hann talsverð. Á staðnum er mjólkursamlag og sláturhús, sem þjónar stærra svæði og meira var slátrað þar s.l. haust en árið áður. Egilsstaðir er þjónustukjarni sem liggur miðsvæðis á Austurlandi, en vægi landbúnaðar hefur minnkað, meðan verslun og opinber þjónusta er vaxandi. Fjölbreytni í atvinnulífi er að aukast og atvinnuleysi er lítið. Talsvert er af störfum í skólakerfinu, þarna er menntaskóli og verið er að vinna að stofnun þekkingarseturs á háskólastigi, þar sem tengt verður saman háskólanám og rannsóknastarfsemi á svæðinu. Ferðaþjónustan er einnig í

vexti. Í Fellabæ eru starfandi nokkur fyrirtæki í byggingariðnaði og fiskvinnsla með hausþurrkun og fiskhryggi. Þar er einnig rekin fóðurstöð sem er tengd loðdýrabúskap á svæðinu. Margir sækja vinnu til Egilsstaða, en Egilsstaðir og Fellabær eru í raun eitt atvinnusvæði. Vegagerð fyrir héraðið er sinnt að hluta frá Fellahreppi. Sjávarútvegur er aðal atvinnugreinin í Fjarðabyggð og er mjög fjölbreyttur, m.a. vinnsla í neytendapakkingar, bræðsla, laxeldi og tilraunaeldi á hlýra og þorski. Einnig eru aðrir stórir vinnustaðir eins og Fjórðungssjúkrahúsið í Neskaupstað með 80-90 störf, Verkmenntaskólinn, Vegagerðin á Reyðarfirði og bankaútibú á öllum stöðum og ferðaþjónusta er í vexti. Í Austurbyggð er sjávarútvegur aðal atvinnugreinin, en þar er einnig lítils háttar iðnaður og þjónustustörf, m.a. við dvalar- og hjúkrunarheimili. Á Djúpavogi er bæði sjávarútvegur, fiskeldi, þjónusta og ferðaþjónusta. Öflugustu fyrirtækin á Seyðisfirði hafa verið í sjávarútvegi, í síldarbræðslu og fiskvinnslu, þá eru störf í járníðnaði og á sjúkrahúsinu, auk skóla og leikskóla og ferðaþjónustu. Sjávarútvegur er aðal atvinnugreinin á Höfn og ferðaþjónusta er einnig sterk þar. Þjónusta er fjölbreytt og landbúnaður öflugur í héraðinu. Talsverð þjónusta er við sjávarútveg og öflug opinber þjónusta, en sveitarfélagið er svokallað reynslusveitarfélag.

7.3 Sjávarútvegur

Tvö fiskvinnslufyrirtæki eru á Bakkafirði, Gunnólfur það stærra, og 16 störf eru í landvinnslu. Bátar eru 14-15, flestir gerðir út á línu og veiða þorsk. Tangi er stærsta sjávarútvegsfyrirtækið á Vopnafirði með 110 störf, sem er hátt hlutfall mannaflans á svæðinu. Tangi rekur bræðslu og gerir út einn togara og nótaskip og á

staðnum er einnig smábátaútgerð, veiðar eru á uppsjávarfiski og bolfiski. Fiskvinnsla á Vopnafirði er mönnuð af heimafólki eingöngu. Kvótinn á Borgarfirði eystra hefur alla tíð haldist í heimabyggð, gerðir eru út 10-12 bátar og kvótinn nánast allur veiddur af þeim og unninn í salt. Ein fiskvinnsla er á staðnum, mönnuð heimamönnum. Á Breiðdalsvík er frystihús með um 30 störf. Þar er lítil togari sem aflar fyrir fiskvinnsluna og einn eða tveir handfærabátar. Mikið af afla er aðkeypt. Á Breiðdalsvík er einnig framleiðsla á marineruðum silungsflökum og fiskborgurum. Tvö stærstu uppsjávarfiskfyrirtæki landsins eru í Fjarðabyggð, Síldarvinnslan hf. í Neskaupstað og Eskja hf. á Eskifirði. Síldarvinnslan rekur ísfisktogara, frystitogara og tvö uppsjávarveiðiskip, en frá Eskifirði koma ísfisktogari og tvö uppsjávarveiðiskip. Síldarvinnslan hefur stækkað gífurlega og er með starfsemi um allt land og á veiðiskip víða. Höfuðstöðvar eru í Neskaupstað. Hraðfrystihús Eskifjarðar hefur keypt mikinn kvóta á síðustu árum og aukið landvinnslu. Frystihús sem fullvinna fisk eru á öllum stöðunum í Fjarðabyggð. Í Austurbyggð er einnig öflugur sjávarútvegur. Á Fáskrúðsfirði er kvótinn eign heimamanna, í Loðnuvinnslunni sem aftur er í eigu kaupfélagsins. Þarna er nýleg bræðsla, frystihús, síldarverkun, saltfiskvinnsla, fiskvinnsla í einkaeigu, smábátar, einn togari og uppsjávarveiðiskip. Síldin er fullunnin í neytendapakkingar. Á Stöðvarfirði er kvótinn í eigu Samherja sem rekur útgerð og vinnslu á staðnum. Tveir togarar Samherja landa á staðnum og flytja hluta aflans á markað fyrir norðan. Stærsta fyrirtækið á Djúpvaggi er Búlandstindur í eigu Vísis í Grindavík, þar eru um 30-40 störf og mikið til unninn uppsjávarfiskur (síld). Þar er einnig saltfiskvinnsla, fiskmarkaður, loðnuvinnsla sem er næststærsti

vinnustaðurinn og Gautavík sem er fiskimjölsverksmiðja, saltfiskverkunin Ósnes og lítið fjölskyldufyrirtæki í saltfiskvinnslu sem heitir Naustavogur. Ágætur kraftur er í sjávarútvegi og nokkuð um fjárfestingar. Á Seyðisfirði er einn togari með ísfisk og nokkrar trillur. Verksmiðja í eigu Síldarvinnslunnar er með þeim bestu á landinu og ólíklegt að hún leggi niður starfsemi. Síldarvinnslan og SR-Mjöl voru sameinuð og nýtt fyrirtæki rekur bræðslur í Neskaupstað, Seyðisfirði og víðar. Kvóti á Seyðisfirði var keyptur til baka við stofnun nýs félags um rekstur útgerðar. Aðal útgerðarfyrirtækið rekur togarann Gullberg með um 2000 tonn í kvóta, auk þess sem smábátaeigendurnir eiga einhvern kvóta. Afli togarans er unninn í fiskvinnslunni, en starfsemi hennar er háð því. Á Höfn er Skinney-Þinganes stærsta fyrirtækið í sjávarútvegi. Það rekur saltfiskverkun, frystingu á humar og uppsjávarfiski o.fl. og á mörg fiskiskip með 7.500 tonna kvóta. Í fiskvinnslunni starfa hátt í 100 manns og fyrirtækið rekur einnig frystihús á Reyðarfirði. Uppsjávarfiskur er orðinn meiri hluti fiskvinnslunnar á Höfn en áður var, síld og loðna sem ferð mest í frystingu og söltun, auk bræðslu. Humar er veiddur á vorin, uppsjávarfiskur á haustin og fram eftir vetri. Allt sem er veitt er verkað á staðnum. Þá má nefna fyrirtækið Bestfisk sem gerir út nokkra báta.

7.4 Landbúnaður

Á Austurlandi er stunduð mikil skógrækt og þar hafa verið bændaskógar allt frá 1960/70. Gróðrarstöðin Barri ræktar plöntur fyrir bændaskógaverkefni um landið allt. Hefðbundinn landbúnaður stendur víða ágætlega, t.d. í Vopnafirði, Breiðdalshreppi og Hornafirði. Mjólkurbú Flóamanna keypti mjólkursamlagið á Egilsstöðum og við

það hækkaði afurðaverð til bænda. Sláturhús eru tvö á Austurlandi, á Vopnafirði og Höfn. Verkefni sláturhússins á Vopnafirði hafa verið að aukast. Þar er einnig mjólkursamlag, sérstaða þess er framleiðsla á Port Salut osti.

7.5 Iðnaður

Sú þensla og spenna sem ríkir núna vegna virkjanaframkvæmdanna hefur áhrif á iðnað víða á Mið-Austurlandi. Framleiðsluiðnaður er mestur á Egilsstöðum þótt ýmis fyrirtæki séu starfandi víðar. Á Vopnafirði eru vélaverkstæði, trésmíðafyrirtæki og nokkrir iðnaðarmenn. Á Egilsstöðum eru þó nokkur fyrirtæki í iðnaði, Miðás sem framleiðir innrétingar, Malarvinnslan með margþætta starfsemi, en hefur m.a. verið að vinna steipt einingahús og vélsmíðafyrirtækið Myllan. Verktakar á staðnum leita verkefna víða um land og byggingariðnaður er í vexti. Þá er þrjónastofan Dyngja, sem í dag er saumastofa og vinnur eitthvað úr ull, en Hexa kom inn í reksturinn 1998. Þar vinna 10-12 manns. Í Fellabæ er Trésmíðja Fljótsdalshéraðs sem framleiðir einingahús, Tréiðjan Einir og vélsmíðjan Hofsel. Búið er að selja steinvinnsluna Álfastein á Borgarfirði eystra svo útlit er fyrir að reksturinn haldi áfram. Á Breiðdalsvík eru tvö trésmíðafyrirtæki, vélsmíðja, renni-verkstæði, bifreiðaverkstæði og járnsmíðaverkstæði. Trésmíðir sækja verkefni út fyrir svæðið. Í Fjarðabyggð eru tvær stórar vélsmíðjur sem þjóna fyrst og fremst sjávarútvegi og tvær netagerðir. Stærstu byggingarfyrirtækin eru með um 12 manns í vinnu. BM-Vallá hefur opnað steypustöð á Reyðarfirði, í tengslum við uppbyggingu vegna álversins. Í Austurbyggð eru starfandi vélsmíður og trésmíðir. Nýtt fyrirtæki á Stöðvarfirði áformar framleiðslu á

heitum pottum o.fl. úr plasti. Á Djúpavogi er eitt fyrirtæki sem smíðar úr áli, fyrirtækið Kraftlýsi ehf. og lakkrísverksmíðja í eigu Freyju, sem staðsett er í Álftafirði. Annars er bílaverkstæði og starfandi iðnaðarmenn í öllum greinum, nema málari. Á Seyðisfirði er vélsmíðja og slippur, Stjörustál, sem tekur að sér viðhald minni báta og ýmis önnur verk. Þá er líka trésmíðafyrirtæki, sem sinnir auk almennrar þjónustu glugga- og hurðasmíði og sækir verkefni út fyrir heimabyggð. Á Höfn er fyrirtæki sem framleiðir bragðefni úr sjávarfangi (m.a. humarkraft). Þar er einnig unnin síld, marineruð og krydduð og seld til Danmerkur. Tvö fyrirtæki eru í byggingariðnaði, þrjú vélaverkstæði og tvær vélsmíðjur, en iðnaðarmenn sækja sumir verkefni út fyrir svæðið.

7.6 Verslun og þjónusta

Á Austurlandi er lágvöruverðsverslun á Egilsstöðum og Höfn. Fólk af norðanverðum Austfjörðum sækir einnig verslun og þjónustu til Akureyrar. Á Bakkafirði er búið er að opna matvöruverslunina á ný, en hún var lokuð um skeið. Þar er einn starfsmaður og er opið eftir hádegi. Þar má einnig kaupa bensín á opnunartíma matvöruverslunarinnar, en það er eina bensínsalan á staðnum. Á Vopnafirði eru tvær matvöruverslanir, kaupfélag og einkarekin. Á Egilsstöðum eru bæði Bónus og Samkaup og talsvert af sérvöruverslunum. Þá er fjölbreytt þjónusta, t.d. bókhaldsþjónusta og lögfræðiþjónusta. Í Fellabæ er bakarí, lítil Olís-verslun, bókabúð og hárgreiðslustofa, en annars sækja íbúarnir verslun mest á Egilsstaði. Í Bakkagerði (Borgarfirði eystra) er matvöruverslun kaupfélagsins, bankaafgreiðsla, útibú frá Landsbankanum á Egilsstöðum og pósthjónusta, opin tvo tíma á dag. Á Breiðdalsvík er matvöruverslun, handverkshús, sjoppa

og bensínstöð, pósthús og banki og hárgreiðsluþjónusta er á staðnum af og til. Sparkaup er með verslun á öllum stöðunum í Fjarðabyggð, með aðalverslunina í Neskaupstað. Þar eru einnig nokkrar sérverslanir og nýbúið er að opna BYKO-verslun og verslun Húsasmiðjunnar, sem tengist uppbyggingu vegna álversins. Nokkur fyrirtæki eða stofnanir í Fjarðabyggð sinna fjármálaþjónustu af ýmsu tagi. Í Austurbyggð eru tvær matvöruverslanir, Sparkaup og Stöðfirska verslunarfélagið, örfáar sérverslanir og hárgreiðslustofa. Þegar leiðin til Reyðarfjarðar styttest verður greiður aðgangur að lágvöruverðsverslun. Á Djúpavogi er matvöruverslunin Kjarval í eigu Kaupáss. Svipuð vegalengd er í lágvöruverðsverslun á Egilsstöðum (87 km) og Höfn í Hornafirði (100 km). Þjónusta er einnig eitthvað sótt á þessa staði, sérstaklega á Egilsstaði. Á Seyðisfirði er matvöruverslun Sparkaup og þaðan er um hálf tíma akstur á Egilsstaði. Á staðnum eru örfáar sérverslanir, bókabúð, apótek, byggingarvörur, vefnaðarvörur o.fl. og hárgreiðslustofa. Á Höfn er lágvöruverðsverslun Krónunnar, verslun 11-11 og nokkrar smávöruverslanir, fataverslun, byggingarvörur, blómabúð og raftækjaverslun. Einnig snyrtistofa, bókhaldsþjónusta, lögfræðingur og verkfræðistofa.

7.7 Ferðaþjónusta

Mikill ferðamannastraumur er um Austurland, sem ekki síst tengist ferðum Norrænu um Seyðisfjörð. Ferðaþjónusta er í vexti á Austurlandi. Þjónusta við ferðamenn er þó mismikil á þessum stöðum sem hér um ræðir. Alls staðar eru þó tjaldsvæði og einhver gistiadstaða. Nýtt tjaldsvæði var opnað s.l. sumar (2003) á Bakkafirði og var fullsetið út ágúst. Á Vopnafirði eru tjaldsvæði og gisting, m.a. í sumarhúsum. Félagið Vestur-

farinn er rekið í samvinnu við Vesturfarasetrið á Hofsósi. Talsverð þjónusta er tengd veiðinni í Hofsa. Nýting tjaldsvæðisins á Egilsstöðum er mjög góð og hótelin bókuð allt sumarið. Nú er verið að stækka Hótel Hérað og einnig á að byggja við Hótel Valaskjálfr, sem á að nýta sem nemendagarða að vetrinum. Hótel Edda og Fosshótel hafa leigt aðstöðu að sumrinu. Á Austur-Héraði er einnig sumarhúsaferfi og Ferðaskrifstofa Austurlands er á Egilsstöðum. Í Fellabæ er gisting á Skipalæk og þar eru sumarhús og tjaldsvæði sem er einkarekið. Í Bakkagerði er gistiadstaða í heimahúsum, veitingasala í félagsheimilinu og tjaldsvæði með nýreistu þjónustuhúsi. Við höfnina er aðstaða til fuglaskoðunar sem er mikið notuð af ferðamönnum. Ferðafélag Fljótsdalshéraðs hefur reist tvo gistiskála og stíkað gönguleiðir. Á Breiðdalsvík eru þrjú hótél eða gistihús, þar af tvö á heilsársgrundvelli, þá er veitingahús, sumarhúsaleiga með þrjú hús, tjaldsvæði, sundlaug og íþróttahús. Í Fjarðabyggð er Austfjarðaleið stærsta fyrirtækið í ferðaþjónustu, með sérleyfi frá Breiðdalsvík og Neskaupstað til Egilsstaða og með samgöngur innan sveitarfélagsins. Fosshótel er á Reyðarfirði og Hótel Capitano á Neskaupstað og þar er einnig matsölustaður. Hótel Edda er rekið í húsi verkmenntaskólans að sumrinu. Tjaldsvæði er á öllum stöðunum. Steinasafn Petru Sveinsdóttur á Stöðvarfirði er landsþekkt og búið að gera mikið fyrir það á síðustu árum, en þangað liggur megin ferðamannastraumurinn í Austurbyggð. Gisting er í gömlu kirkjunni á Stöðvarfirði, hótél á Fáskrúðsfirði og nýtt gistiheimili í Fáskrúðsfjarðarhreppi. Tjaldsvæði er á báðum stöðum. Safn sem tileinkað er sögu Frakka er á Fáskrúðsfirði. Á Djúpavogi er Hótel Framtíð og fyrirækið Papeyjarferðir, en aðsókn að ferðum

Þess hefur aukist. Þá er Langabúð sem er safna- og kaffihús, bændagisting og tjaldsvæði sem á að fara að endurbæta og góð innisundlaug. Tugir þúsunda ferðamanna fara árlega um höfnina á Seyðisfirði. Mörg störf eru á vegum Smyril-Line og tengd þeirri starfsemi. Stærsta fyrirtækið á staðnum er Austfar sem er hluthafi í Smyril-Line. Ferðapjónusta Austurlands er með rútuferðir. Á Seyðisfirði er eitt heilsárshótel og eitt nýtt hótel, svokallað húsa-hótel sem gerir upp gömul hús til gistingar. Þá er farfuglaheimili sem er mikið notað, svefnpokagisting og tjaldsvæði. Frá Seyðisfirði eru gönguleiðir sem tengjast Borgarfirði eystra og Loðmundarfirði. Eitt hótel er á Höfn og þrjú til viðbótar í sveitarfélaginu, auk gistiheimila, bændagistingar og tjaldsvæðis. Félag með ferðir á Vatnajökul er með aðsetur á Höfn og í Örafum. Vatnajökull, Skaftafell og Jökulsárlón hafa mikið aðdráttarafl fyrir ferðamenn. Einnig hafa kvikmyndafyrirtæki tekið upp kvikmyndir á svæðinu og heimamenn hafa notið góðs af því.

7.8 Nýsköpun og rannsóknir

Á Vopnafirði hefur verið unnið að stefnumótun í atvinnumálum og kraftar heimamanna voru nýttir til að fá fram hugmyndir um framtíðarþróun atvinnulífs í byggðarlaginu. Ráðinn var atvinnufulltrúi til að þróa þessar hugmyndir áfram. Á Egilsstöðum er starfsstöð tölvuþjónustunnar Tölvusmiðjunnar, sem hefur höfuðstöðvar í Neskaupstað. Tölvusmiðjan er einnig með hugbúnaðargerð og þjónustar mestallt Austurland. Á Egilsstöðum fer einnig fram rannsóknastarf á vegum Skógræktarinnar og Héraðsskóga. Verið að vinna að stofnun þekkingarseturs, en með því mun rannsóknastarf og háskólanám á svæðinu verða á einum stað í sérhúsnæði.

Helsta nýsköpunar- og þróunarstarf á Borgarfirði eystra hefur tengst Álfasteini. Á Breiðdalsvík er þróun á vinnslu í frystihúsinu og vinnsla á fiskafurðum (bollur, bökur og sósur). Í Fjarðabyggð er þróunarstarf tengt sjávarútvegi og fiskeldi, m.a. á vegum Síldarvinnslunnar. Í Neskaupstað er tölvufyrirtækið Tölvusmiðjan, sameiginlegt við Egilsstaði og einstaklingar með fjarvinnsluverkefni. Í Austurbyggð er eitt fjarvinnslufyrirtæki, sem heitir SMS og starfsmaður Skýrr er þar með einkonar útibú. Á Djúpavogi er kræklingaeldi sem hugsanlega má efla og laxeldi sem er nýkomið í gang, en Grandi er stærsti eignaraðilinn. Á Seyðisfirði er unnið að nýsköpun, t.d. með markaðssetningu á þvottavélum fyrir stóra tanka sem einkaleyfi hefur fengist á og erlendir aðilar hafa sýnt áhuga á því. Á Höfn er nýsköpunarverkefni Norðurís sem vinnur að rannsóknum á kuldavirkum ensímum. Þar er einnig háskóla- og starfsmaður. Frumkvöðla- og starfsmaður. Frumkvöðla- og starfsmaður Austurlands er staðsett á Höfn með einn starfsmann, en verkefni þess er m.a. að stuðla að nýsköpun á Austurlandi. Þá eru á Höfn tvö fyrirtæki með tölvuþjónustu.

7.9 Samgöngur

Víða er verið að vinna að vegabótum á Austurlandi, eða þá að til stendur að ráðast í þær. Áætluð flug er frá Egilsstöðum, Vopnafirði og Höfn, en aðrir flugvellir eru ekkert notaðir eða aðeins fyrir sjúkraflyg. Frá Bakkafirði er 3ja klst. akstur til Akureyrar, en íbúar Bakkafjarðar sækja þjónustu þangað og til Egilsstaða. Vegum er haldið opnum að vetrinum og framundan eru lagfæringar á vegum. Þá stendur til að laga leiðina til

Vopnafjarðar. Á Vopnafirði er flugvöllur og flug þangað fimm daga vikunnar. Flugvöllurinn á Egilsstöðum skapar mörg tækifæri, bæði fyrir beint flug til Evrópu og fyrir innanlandsflug. Vegir í nágrenninu eru mikið til orðnir malbikaðir og slitlag komið að mestu áleiðis til Akureyrar. Leiðin suður hefur líka styst með vegi yfir Öxi, en þar hefur verið unnið að vegabótum. Vegasamgöngur við Borgarfjörð eystri fara batnandi, en aðeins hluti leiðarinnar til Egilsstaða er malbikaður. Ófærðardögum hefur fækkað verulega. Frá Breiðdalsvík fer flugrúta daglega til Egilsstaða. Göngin lengja leiðina til Egilsstaða um nokkra km sé Breiðdalsheiðin farin, en vegurinn verður hins vegar malbikaður þannig að það er samgöngubót. Í Fjarðabyggð eru almenningssamgöngur milli byggðakjarnanna þrisvar á dag. Íbúar nýta sér flug frá Egilsstöðum. Í Austurbyggð verða göngin sem nú er verið að gera mikil samgöngubót, ekki síst varðandi flutninga og þjónustu. Vegalengdir styttest og svæðið getur orðið eitt atvinnusvæði. Samstarf sveitarfélaga mun aukast og möguleikar opnast á frekari sameiningu. Vegalengd til Egilsstaða styttist um hálf tíma, en þangað sækja menn flug. Frá Djúpavogi er stutt til Egilsstaða og Hornafjarðar, en tengslin við Hérað hafa styrkst. Tvær hafnir eru á Djúpavogi, sú gamla og nýleg höfn (2002) sem getur tekið við flestum skipum. Á Höfn er verið að vinna að endurbótum á höfninni. Áætlanaflyg er þangað á vegum Íslandsflugs, en til Reykjavíkur er um 5 tíma akstur. Verið er að vinna að vegabótum.

7.10 Búsetuþættir

Þeir kostir sem gjarnan eru nefndir varðandi búsetu á landsbyggðinni eru t.d. góð þjónusta, góðir skólar, fámenni, kyrrð, stuttar vegalengdir og barnvænt umhverfi. Á Bakkafirði er

heilsugæsla og leikskóli. Á Egilsstöðum er ágæt þjónusta og heilsugæsla. Í Fellabæ er ungt samfélag með hlutfallslega mörg börn. Þar er ágæt þjónusta, en heilsugæsla er sótt á Egilsstaði. Reynt er að halda úti lágmarksþjónustu í Bakkagerði. Á Breiðdalsvík er lækniþjónusta frá Djúpavogi, en hjúkrunarfræðingur er á staðnum. Í Fjarðabyggð er öll helsta þjónusta til staðar, skólar á öllum skólastigum, lækna, tannlækna og sjúkrahús. Í Austurbyggð er öll grunnþjónusta til staðar. Vonast er til þess að fólki taki nú að fjölga á ný. Á Djúpavogi er ípróttahús og sundlaug. Tannlæknir kemur einu sinni til tvisvar í viku til Seyðisfjarðar. Á öllum þéttbýlisstöðunum eru björgunarsveitir og slökkvilið og víða er samstarf um þessa þætti. Á Vopnafirði er samvinna við sveitarfélögin á Bakkafirði og Þórshöfn varðandi slökkvilið. Nýbúið er að sameina tvær björgunarsveitir í eina sem er mjög öflug og þjónar stærra svæði og rekur höfuðstöð björgunarmála á Egilsstöðum. Á Borgarfirði eystra er vísir að slökkviliði með gamlan brunabíl. Björgunarsveitir eru á báðum stöðum í Austurbyggð og slökkvilið á báðum en líklega verður þessi starfssemi sameinuð. Á Seyðisfirði er góður slökkvibíll sem einnig er nýttur út fyrir svæðið. Til stendur að sameina slökkvilið á norðursvæði Austfjarða, þ.e. á Seyðisfirði, Héraði, Jökuldal og Vopnafirði. Á Höfn er oft mikill þungi á björgunarsveitum á ferðamanna-tímanum.

Sums staðar á Austurlandi fer fasteignaverð hækkandi, ekki síst á Mið-Austurlandi, og meira er byggt nú en verið hefur. Miklar sviptingar eru á húsnæðismarkaðnum um þessar mundir og breytingar nánast frá degi til dags. Þetta er afleiðing þenslunnar vegna virkjanaframkvæmda og fyrirhugaðs álvers. Annars staðar er verð

lágt og ekkert byggt, jafnvel autt húsnæði. Á Vopnafirði er eftirspurn eftir húsnæði, en samt lágt fasteignaverð. Á Egilsstöðum er mikið verið að byggja og fasteignaverð er stígandi Verðið hefur alla jafna verið hærra á Egilsstöðum en annars staðar í nágrenninu og er nú á svipuðu róli og á Akureyri. Verið er að byggja talsvert af leiguhúsnæði. Í Fellabæ hafa orðið miklar breytingar eftir að framkvæmdir hófust á Austfjörðum. Fasteignaverð fer mjög hækkandi, þótt það sé engu að síður hagstætt fyrir kaupendur. Í Bakkagerði er lágt verð á fasteignum, en þokkaleg sala og nóg er af leiguhúsnæði. Á Breiðdalsvík er lágt fasteignaverð og lág húsaleiga. Allt húsnæði hreppsins er í útleigu og lítið af auðu húsnæði. Gjörbreyting hefur orðið á húsnæðismarkaði í Fjarðabyggð á einu ári, verð fer hækkandi og eftirspurn er vaxandi. Verð var mjög lágt en er nú um 60% yfir fasteignamati. Eftirspurn eftir húsnæði hefur einnig vaxið gífurlega síðasta árið í Austurbyggð, allar félagslegar íbúðir eru í útleigu, fasteignaverð er stígandi og mikil spenna sem hefur áhrif á húsnæðismarkaðinn. Á Djúpavogi er fasteignaverð lágt og húsaleiga einnig. Húsnæðisverð er heldur hækkandi á Seyðisfirði, líklega vegna framkvæmda á Austurlandi og eftirspurn hefur aukist. Nokkuð hefur selst af eignum sem lengi voru óseldar. Fasteignaverð á Höfn er hagstætt kaupendum, engin vandræði eru af félagslega kerfinu, sveitarfélagið á um 19 íbúðir og hefur selt eitthvað.

7.11 Menntun

Yfirleitt eru leikskólar, grunnskólar og tónlistarskólar á þéttbýlisstöðunum á Austurlandi. Framhaldsskólar eru á Egilsstöðum, Neskaupstað og á Höfn. Á Vopnafirði er fjarkennsla. Tveir grunnskólar og einn framhaldsskóli eru á Austur-Héraði, öflugur tónlistarskóli

og stefnt að háskóla eftir nokkur ár. Þá er skólinn á Hallormsstað og Hússtjórnarskólinn. Í Menntaskólanum á Egilsstöðum eru 400 nemendur, þar er heimavist og nú er verið að stækka skólann. Það er aðstaða til háskólanáms í fjarnámi og mikil aðsókn, húsnæði og búnaður og starfsfólk til aðstoðar. Í Fellabæ er grunnskóli, leikskóli og tónlistarskóli, annars eru allar menntastofnanir á Egilsstöðum. Á Borgarfirði eystra er grunnskóli upp í 10. bekk frá 1997. Næstum allir unglingar fara í Menntaskólann á Egilsstöðum, sem er jákvæð þróun frá því sem áður var. Nýbúið er að kaupa færarlegar skólastofur fyrir grunnskólann sem bætir aðstöðuna. Á Breiðdalsvík er grunnskóli fyrir alla árganga og möguleiki á fjarnámi, þ.e. fjarfundabúnaður er til staðar. Við Verkmenntaskólann í Neskaupstað eru einnig bóknámsbrautir og skólinn hefur tekið að sér menntun starfsmanna álversins og mun því eflast í framtíðinni. Fjarfundabúnaður er á öllum stöðunum í Fjarðabyggð og því möguleikar á fjarnámi. Í Austurbyggð er fjarfundabúnaður til staðar sem nýtist við fjarnám. Á Djúpavogi er eitthvað af fólki í fjarnámi. Unglingar fara gjarnan til Egilsstaða í framhaldsskóla, en sveitarfélagið er einnig aðili að Verkmenntaskólanum í Neskaupstað. Á Höfn er lítill framhaldsskóli með um 100 nemendur, þar er boðið upp á skipstjórnar- og vélstjórnarbraut og sjúkraliðanám. Fræðslunet Austurlands er öflug og vaxandi starfsemi, með það að markmiði að bæta aðgengi Austfirðinga að háskólanámi og símenntun.

7.12 Menning og afþreying

Menningarlíf á Austurlandi er blómlegt og öflugt tónlistarstarf þar hefur vakið athygli. Á flestum eða öllum

Þéttbýlisstöðunum á Austurlandi eru m.a. söfn, kórar, félagsstarf aldraðra, íþróttastarf og annað félagsstarf. Á Bakkafirði er bókasafn og samkomuhús. Á Vopnafirði er samkór, kirkjukór, leikfélag og tónlistarskóli. Á Egilsstöðum er leikfélag sem sýnir 1-2svar á ári, kórar, óperustúdíó, klúbbar og tveir tónlistarskólar. Nýr íþróttavöllur var byggður í tengslum við landsmót 2001 sem skapar mjög góða aðstöðu fyrir íþróttastarf og nýtt, stórt íþróttahús og sundlaug. Sveitarfélögin á Héraði standa saman að árlegri hátíð, Ormsteiti, sem stendur í eina viku og hver hreppur er með sinn dag. Í Fellabæ er kór og leikfélag sem er sameiginlegt við Egilsstaði. Á Borgarfirði eystra var nýverið opnuð Kjarvalsstofa og þar er leikfélag sem af og til setur upp sýningar. Á Breiðdalsvík er kór, tónlistarskóli og hljómsveit. Í Fjarðabyggð er öflug íþróttastarfsemi, leikfélag á Reyðarfirði, Fjarðarkórinn sem í er fólk af svæðinu, kirkjukórar og barnakórar, tveir tónlistarskólar og öflug tónlistarlíf, t.d. tónlistarklúbburinn BRJÁNN sem stendur fyrir hátíðum á haustin og fer með sýningar til Reykjavíkur, allt listamenn af svæðinu. Í Austurbyggð er leikfélag sem setur upp árlega. Þar eru kirkjukórar og Samkór Suðurfjarða, tónlistarskólar eru á báðum stöðum. Franskir dagar árlega á Fáskrúðsfirði. Á Djúpavogi er menningarfélag sem stendur fyrir ýmsum viðburðum, leikfélag og kirkjukór. Langabúð er menningarhús íbúanna, en er ekki opið að vetrinum. Nemendur Listaháskólans hafa komið á hverjum vetri til Seyðisfjarðar og verið er að huga að samstarfi, jafnvel að fá útibú frá skólanum, þannig að hluti af náminu fari fram á Seyðisfirði. Þar er listahátíð allt sumarið, ýmsar uppákomur og sýningar, listahátíð ungs fólks á Austurlandi, LUNGA, en þá koma unglingar af öllu Austurlandi til Seyðisfjarðar og vinna að listsköpun í

eina viku. Menningarhúsið er með reglulegar sýningar sem vakið hafa athygli út fyrir landsteinana. Talsvert er um að aðkomnir listamenn komi á Seyðisfjörð. Á Höfn er öflugt leiklistarstarf, 2-3 leikfélög starfandi, margir kórar og lúðrasveit. Menningarráð Austurlands er með umfangsmikið starf á Austurlandi.

7.13 Umhverfi

Á Austurlandi er víða náttúrufegurð og veðursæld. Í nágrenni Egilsstaða er Lögurinn og Hallormsstaðaskógur, stærsti skógur á landinu og á eftir að stækka enn meir. Þá er skógarspilda í eigu bæjarins, Egilsstaðaskógur, þar er verið að leggja stíga og skapa gott útivistarsvæði. Verið er að byggja upp snjóflóðavarnir í Fjarðabyggð, því verki á að ljúka 2015. Þar eru tveir fólkvangar. Í Austurbyggð er engin náttúruvá, nema helst af völdum grjóthruns og aurskriða á vegum. Á Djúpavogi og nágrenni eru gönguleiðir og góðar veiðiár. Á Seyðisfirði er mjög skjólgott og veðursælt, en þokan getur þó verið þrálát. Verið er að vinna að byggingu snjóflóðavarna og athuga varnir gegn aurskriðum, en rannsóknir eru í gangi. Höfn nýtur nálægðar við sérstaka náttúru jökulsins, þjóðgarðsins að Skaftafelli og jökulsárlónsins.

8 VEIKLEIKAR

8.1 Almenn staða

Smæð samfélagsins á Bakkafirði gerir að verkum að sveitarfélagið tekur ekki mikinn þátt í samstarfi við önnur sveitarfélög, það er talið of dýrt og tímafrekt. Fjárhagsstaða Vopnafjarðarhrepps er ekki mjög góð og skuldir eru talsverðar. Rekstrarafkoman á Austur-Héraði versnar ár frá ári. Sveitarfélagið þarf að þjónusta mjög stórt svæði en

fær lítið af tekjum á móti. Miklar framkvæmdir framundan gerir að verkum að kostnaður sveitarfélagsins á eftir að aukast, a.m.k. tímabundið. Í Fellabæ er mjög erfið fjárhagsstaða og mikill kostnaður vegna þess hve þar er ungt samfélag, þ.e. hlutfallslega mörg börn á skólaaldri. Þá eru framkvæmdir í gangi sem auka á skuldastöðu og skortur er á landi til bygginga. Borgarfjörður eystri er einangraður landfræðilega séð. Talsverðar skuldir eru í Breiðdalshreppi. Framkvæmdir eru í gangi við byggingu sundlaugar og íþróttahúss og við félagslegar íbúðir og bæta þyrfti vatnsveitu og fráveitu. Lítið er unnið að stefnumótun af hálfu sveitarfélagsins. Fjarðabyggð á fremur lítið samstarf við nágrannabyggðir. Óvíst er að sameinað sveitarfélag í Austurbyggð verði fjárhagslega sterkara, t.d. voru miklar skuldir í Búðahreppi vegna framkvæmda við íþróttahús. Félaglega íbúðakerfið vegur líka þungt. Fjárhagsstaða Stöðvarhrepps var heldur ekki góð. Á Djúpavogi hefur fólki fækkað. Fjárhagsstaða sveitarfélagsins var mjög góð, en hefur versnað mikið, m.a. vegna framkvæmda. Á Höfn eru miklar framkvæmdir í gangi sem þrengir að rekstri sveitarfélagsins. Þar er ekki mikið samstarf við önnur sveitarfélög, m.a. vegna landfræðilegrar legu og fjarlægða.

8.2 Atvinnulíf

Á fámennari þéttbýlisstöðunum á Austurlandi er oft fábreytt atvinnulíf og sjávarútvegur er aðal atvinnugreinin. Atvinnulíf á Bakkafirði byggist næstum eingöngu á sjávarútvegi. Starfsmenn á Gunnólfsvíkurfjalli búa ekki á Bakkafirði, sem hefði verið heppilegt fyrir samfélagið og eflit þjónustuna á staðnum. Atvinnulíf á Borgarfirði eystra byggist mest á sjávarútvegi. Rekstur steinvinnslunnar Álfasteins hefur gengið illa, en

fyrirtækið er hluti af ímynd staðarins. Á Breiðdalsvík er sjávarútvegur aðal atvinnugreinin. Ýmislegt hefur lagst af, t.d. sláturhúsið og hausapurkun hjá útgerðinni. Karlmennt af staðnum hafa sótt í vinnu á Kárahnjúka, svo erfið hefur verið að fá fólk í vinnu. Atvinnulíf í Austurbyggð byggist aðallega á sjávarútvegi, það gildir þó sérstaklega um Stöðvarfjörð. Atvinnulíf á Höfn byggist fyrst og fremst á sjávarútvegi. Þjónusta við landbúnað hefur minnkað, t.d. er búið að leggja niður mjólkurvinnslu fyrir nokkrum árum og einnig hefur dregið úr kjötvinnslu. Eitthvað er um atvinnuleysi.

8.3 Sjávarútvegur

Fyrirtækið Eskja á Eskafirði eignaðist 47% hlut í Tanga á Vopnafirði og það ógnaði atvinnuöryggi heimamanna, en undanfarið hefur eignarhlutinn verið keyptur til baka, sem hefur í för með sér miklar fjárskuldbindingar fyrir sveitarfélagið. Erfiðleikar eru í sjávarútvegi á Breiðdalsvík. Þar var 4000 tonna kvóti fyrir nokkrum árum, en er nú 300 tonn eftir að stór hluti kvótans fluttist til Djúpavogs. Talsverðar breytingar hafa orðið á eignarhaldi í sjávarútvegi á Seyðisfirði. Frystihúsið er gamalt og þarfnast endurbóta sem eru dýrar.

8.4 Landbúnaður

Sláturhúsum á landinu hefur fækkað á undanförunum árum. Haustið 2003 var í fyrsta sinn ekki slátrað á Egilsstöðum (og á Fossvöllum á Norður-Héraði) og fara menn til Húsavíkur, Sauðárkróks, Vopnafjarðar eða á Höfn. Með því að sláturhúsið aflagðist fækkaði störfum. Mjólkurbú Flóamanna á mjólkursamlagið og það skapar nokkra óvissu, þ.e. eykur hættu á að starfsemin verði flutt annað.

8.5 Iðnaður

Á Bakkafirði eru engin iðnfyrirtæki, en örfáir iðnaðarmenn, sumir starfa á Gunnólfsvíkurfjalli, en starfsemin þar er annars ekki tengd Bakkafirði að öðru leyti en því að Ratsjárstofnun á þar einhver íbúðarhús. Vélþjónustu sækja menn til Vopnafjarðar. Rekstur sauma/prjónastofunnar á Egilsstöðum er í óvissu. Reynt var að reka rafvélaverkstæði á staðnum sem framleiddi sóttreinsunarbúnað fyrir fisk- og kjötvinnslu, en það gekk ekki upp. Á Borgarfirði eystra er aðeins Álfasteinn og rekstur hans hefur gengið illa síðustu árin. Á Borgarfirði eru engir faglærðir iðnaðarmenn. Dregið hefur úr starfsemi Kraftlýsis á Djúpavogi. Á Höfn er einnig lítil framleiðsluiðnaður.

8.6 Verslun og þjónusta

Illa hefur gengið með rekstur matvöruverslunar á Bakkafirði. Engin bankaþjónusta er á Bakkafirði. Óvíst er að pósthús verði áfram á Breiðdalsvík með óbreyttu sniði, það verður að líkindum sameinað annarri starfsemi eins og víðar hefur gerst. Verslun í Austurbyggð hefur dregist saman og viss hættu á að hún leggist af, ekki síst með jarðgöngum sem munu stytta leiðina á Reyðarfjörð þar sem opna á lágvöruverðsverslun. Á Djúpavogi er samdráttur í þjónustu.

8.7 Ferðaþjónusta

Á Bakkafirði er lítil þjónusta í boði og sveitarfélagið hefur ekki markað sér neina sérstöðu. Hóтелиð á Vopnafirði er lélegt. Svæðið er nokkuð einangrað og samgöngubóta er þörf. Hóтелиð á Seyðisfirði er gamalt og farið að láta á sjá. Engar skipulagðar ferðir eru frá Seyðisfirði.

8.8 Nýsköpun og rannsóknir

Á fæstum þéttbýlisstöðunum er tölvuþjónusta eða fjarvinnsla og víða lítið um nýsköpun eða rannsóknir. Víðast hvar sækja menn tölvuþjónustu til Egilsstaða eða Neskaupstaðar. Á Borgarfirði eystra eru nettengingar ekki góðar sem kemur í veg fyrir fjarvinnslu og fjarnám og engar horfur á að það lagist. Rekstur SMS í Austurbyggð hefur ekki gengið vel og erfitt er að fá næg verkefni. Sú fjarvinnsla sem eitt sinn var farið af stað með á Seyðisfirði lognaðist út af.

8.9 Samgöngur

Ýmissa úrbóta er þörf í nágrenni Fellabæjar og Egilsstaða, m.a. á veginum upp með fljótinu. Ný brú yfir Lagarfljót hefur nú frestast og er á áætlun 2011-2014. Samkvæmt aðalSKIPULAGI er ný vegtenging hjá þéttbýlinu sem þyrfti að komast á. Illa hefur gengið með millilandaflugið á Egilsstöðum og því er ekki haldið uppi eins og stendur. Flugsamgöngur við Borgarfjörð eystri hafa lagst af, sömuleiðis strandsiglingar og vegurinn er langt frá því að vera góður. Vegir til Breiðdalsvíkur eru ekki malbikaðir, en hægt er að komast þangað eftir tveimur leiðum. Vegur yfir Breiðdalsheiði er mjór og vondur. Almennings-samgöngur í Fjarðabyggð eru fyrst og fremst notaðar af skólafólki og ef veður er vont. Breiðdalsheiði og Öxi eru farartálmur fyrir Breiðdalsvík og Djúpavog að vetrinum og vegna aurbleytu á vorin. Sjóflutningar hafa að mestu lagst af. Grjóthrun er á leiðinni frá Djúpavogi til Hornafjarðar. Samgöngur við Seyðisfjörð eru erfiðar að vetrinum, Fjarðarheiðin liggur í 600 m hæð y.s. Mjög margar einbreiðar brýr eru í nágrenni Hafnar, eða um 30 talsins.

8.10 Búsetuþættir

Engin hitaveita er á Bakkafirði, Breiðdalsvík eða Djúpavogi. Aðeins eitt barn er á leikskólanum á Bakkafirði. Þar er engin öldrunarþjónusta, læknir eða tannlæknir. Ekki er nægilegt atvinnuöryggi á Vopnafirði. Fábreytni í atvinnulífi er helsti dragbíturinn í Austurbyggð. Fólki hefur fækkað, mest um 8-9% á einu ári. Á Seyðisfirði er nokkur óvissa um samgöngubætur. Húseignir þar eru verðminni en í nágrennabyggðum. Hætta er á snjóflóðum og aurskriðum.

Víða á landsbyggðinni leggur fólk ekki í að byggja, það er dýrara en að kaupa eldra húsnæði. Á Bakkafirði er húsnæðisskortur, en ekkert húsnæði í byggingu. Hús eru verðlítill og enginn vill byggja. Dæmi um það er að þrjú einbýlishús og þrjár íbúðir í parhúsum eru samtals metin á 18 milljónir. Á Vopnafirði er ekkert í byggingu. Skortur er á leiguhúsnæði á Egilsstöðum og leiga er hækkandi. Í Fellabæ er húsaleiga að hækka. Á Borgarfirði eystra eru tvær af sjö íbúðum hreppsins auðar, aðrar eru í útleigu og ekki hefur gengið að selja þær. Á Breiðdalsvík hefur einnig gengið illa að selja eignir sveitarfélagsins og fasteignaverð er lágt. Húsaleiga er hækkandi í Fjarðabyggð. Í Austurbyggð stóð húsnæði autt, bæði félagslegt og í einkaeign, allt þar til fyrir ári síðan. Á Djúpavogi er húsnæðisskortur. Á Seyðisfirði er lítið byggt og lágt fasteignaverð, lægra en í nágrennabyggðum. Húsaleiga er há á Höfn.

8.11 Menntun

Eitt af því neikvæða á hinum fámennari stöðum er að fá atvinnutækifæri eru fyrir langskólagengna og íbúar sem fara að

heiman til náms snúa því ekki aftur. Unglingarnir á Bakkafirði fara að heiman í framhaldsskóla, flestir til Akureyrar. Unglingar frá Vopnafirði dreifast víða um land í framhaldsskóla. Á Breiðdalsvík er ekkert fjarnám. Unglingar fara í framhaldsskóla til Egilsstaða eða í Neskaupstað. Úr Austurbyggð fara nemendur mest á Egilsstaði. Á Seyðisfirði er varla að finna ungt fólk á aldrinum 16-25 ára á staðnum. Árgangar eru það fámennir að framhaldsdeild á staðnum kemur ekki til greina.

8.12 Menning og afþreying

Lítið er um skipulagða menningarstarfsemi á Bakkafirði, aðeins kirkjukór og ein hljómsveit. Þar er engin sundlaug eða íþróttahús.

8.13 Umhverfi

Á Bakkafirði er fráveita ekki samkvæmt reglum. Í Fjarðabyggð er snjóflóðahætta á Norðfirði og aurfloðahætta í nágrenni Eskifjarðar. Á Seyðisfirði er ofanflóðahætta, bæði snjóflóða- og aurskriðuhætta.

9 ÓGNANIR

9.1 Almenn staða

Hin mikla þensla og uppbygging sem nú er að fara af stað á Mið-Austurlandi hefur líka hættu í för með sér. Menn þurfa að íhuga hvernig bregðast skuli við í framtíðinni þegar umsvif minnka. Sums staðar á Austurlandi hefur verið fólksfækkun, t.d. á Breiðdalsvík þar sem fækkunin gæti orðið enn frekar ef Útgerðarfélagið minnkaði við sig eða hætti starfsemi. Lítill kvóti er á staðnum.

9.2 Iðnaður

Hætta er á að lakkrisverksmiðjan á Djúpavogi flytjist suður, m.a. vegna þess að húsnæðið hentar ekki lengur.

9.3 Verslun og þjónusta

Erfiðlega hefur gengið að halda einu versluninni á Bakkafirði opinni þótt úr því hafi nú ræst. Pósthús er á staðnum enn sem komið, en mjög óvíst um framtíð þess, eins og gildir víðar, t.d. á Breiðdalsvík.

10 TÆKIFÆRI

10.1 Almenn staða

Auknar veiðiheilmildir myndu efla atvinnulíf á Bakkafirði. Þá gæti það styrkt sveitarfélagið að auka samstarf við Vopnafjörð, Þórshöfn og jafnvel Raufarhöfn og hugsanlega sameinast Vopnafirði. Verið er að vinna að aðalskipulagi sem gengur út frá úrbótum á umhverfinu, byggingu rotþróa, úrbótum í sorpmálum o.fl. umhverfismálum og síðan verður hafnarsvæðið endurbætt og gert aðgengilegt sem útivistarsvæði. Miklar framkvæmdir og uppgangur er framundan á Egilsstöðum vegna virkjanaframkvæmdanna og byggingar álvers. Stefnt er að því að auka þjónustu í Fellabæ og styrkja skólustarf og atvinnulíf, en íbúar Fellabæjar sækja talsvert vinnu annað. Þá mætti reyna að fá ferðamenn til að staldra við á leið sinni um Austurland, en straumurinn liggur í gegnum Egilsstaði og Fellabæ. Á Borgarfirði eystra er lögð áhersla á aukinn kvóta, bætta samgöngur, betra netsamband og aukna markaðssetningu í ferðaþjónustu. Á Breiðdalsvík eru möguleikar taldir felast í ferðaþjónustu, úrvinnslu afurða, bættri menntun sem myndi nýtast í

uppbyggingu í atvinnulífi, skógrækt og aukinni afþreyingu fyrir ferðamenn. Í Fjarðabyggð er áherslan lögð á fjölskylduvænt sveitarfélag með góða og ódýra þjónustu og á menntun og næga atvinnu. Búist er við uppbyggingu vegna álversins. Bæta þarf samgöngur, m.a. með jarðgöngum, sem mun efla atvinnu á Austurlandi. Í Austurbyggð er áherslan á fjölbreyttara atvinnulíf og fjölskylduvænt samfélag. Margvísleg tækifæri munu fylgja framkvæmdum á hálendinu og álverinu og hliðaráhrif með vaxandi þjónustu og jafnvel iðnaði. Tengsl Djúpavogs við Egilsstaði og Hérað hafa styrkst, menn leita þangað eftir verslun og þjónustu, auk flugsins á Egilsstöðum. Heimamenn hafa áhuga á aukinni samvinnu við Hérað, jafnvel sameiningu, sem myndi m.a. auka líkur á samgöngubótum. Möguleikar eru í ferðaþjónustu, kræklingaeldi og laxeldi sem er hafið. Á Höfn er stefnan sú að styrkja svæðið varðandi atvinnulíf, t.d. að fá sterk fyrirtæki í iðnaði á svæðið. Áhersla er lögð á nýsköpun og fjölbreytni í atvinnulífi, m.a. með Frumkvöðlasetri og háskólasetri í Nýheimum.

10.2 Sjávarútvegur

Sveitarfélagið á Vopnafirði hefur keypt eignarhlut Eskju í Tanga hf til baka. Á Breiðdalsvík er hugsanlegt að útgerðin fari líka út í saltfiskvinnslu.

10.3 Iðnaður

Á Bakkafirði er rekstrargrundvöllur fyrir vélþjónustu, en slíka þjónustu þarf nú að sækja annað. Ef tekst að fá hentugt húsnæði fyrir lakkrisverksmiðjuna á Djúpavogi þá verður hægt að halda henni á staðnum og fjölga störfum úr 4 í allt að 8.

10.4 Ferðapjónusta

Ferðapjónusta á Vopnafirði er á byrjunarstigi. Það mætti byggja upp frekari afþreyingu fyrir ferðamenn á Egilsstöðum. Í Austurbyggð eru uppi hugmyndir um að flytja franska spítalann til baka í þéttbýlið, húsið var flutt af staðnum árið 1930. Hugsanlegt er að nýta hafnaraðstöðuna á Djúpavogi fyrir skemmtiferðaskip. Hugmyndir eru um að bæta skíðasvæðið á Seyðisfirði í samvinnu við Austur-Hérað og önnur sveitarfélög á Héraði. Síðasta sumar (2003) komu 10 skemmtiferðaskip til Seyðisfjarðar og það mætti nýta það tækifæri sem það gefur að Seyðisfjörður skuli vera fyrsta og síðasta höfn slíkra skipa. Höfnin og húsakynni þar eru ný og uppfylla öll skilyrði. Á Höfn og í nágrenni er ýmislegt sem mætti nýta enn frekar, t.d. nálægð við jökulinn, þjóðgarðurinn í Skaftafelli og Jökulsárlón.

10.5 Nýsköpun og rannsóknir

Á Djúpavogi er verið að huga að eflingu laxeldis og þar með mikilli fjölgun starfa, jafnvel að störf verði í tugum eða yfir hundrað. Á Seyðisfirði þarf að koma upp aðstöðu fyrir fjarnám. Á Höfn eru rannsóknir og verkefni sem tengjast háskólasetri og erlendir vísindamenn koma á staðinn. Þá mun stóriðjan hafa nýsköpun í för með sér.

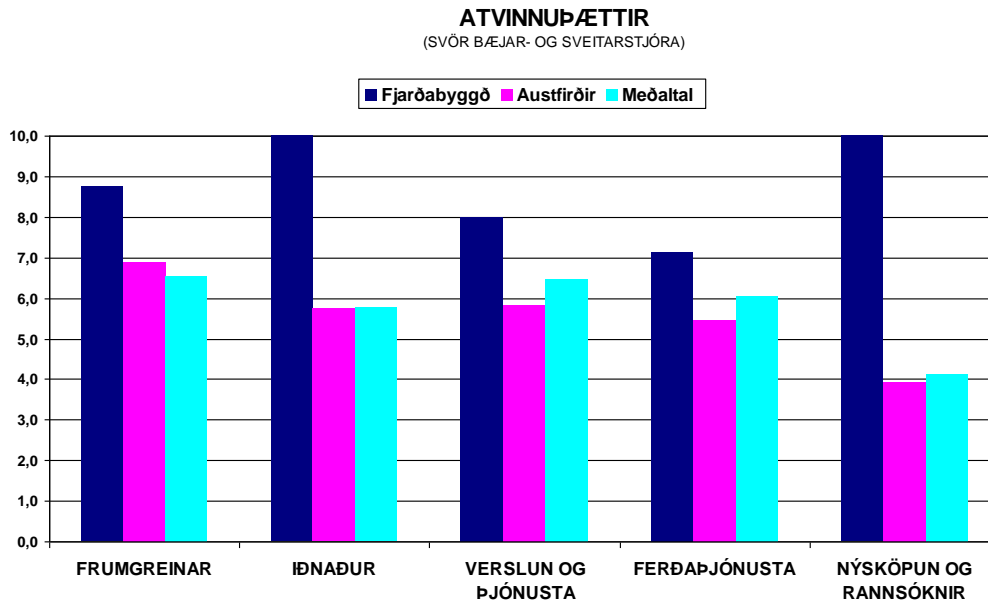
10.6 Samgöngur

Jarðgöng gegnum Hellisheiði yfir á Fljótsdalshérað myndi auðvelda samgöngur Vopnfirðinga við Hérað og til Egilsstaða. Það myndi auka samskipti austur á við og auðvelda flutninga um Egilsstaðaflugvöll og samgöngur til Reykjavíkur. Að þessum hugmyndum er verið að vinna með sveitarfélögum á Austurlandi. Þá hefur einnig verið rætt um að bæta tengingu við Þjóðveg 1 og þar með samgöngur við Akureyri. Jarðgöng undir Lónsheiði gæti verið vænlegur kostur fyrir íbúa Djúpavogs. Ef göng yrðu gerð sem tengdu saman Seyðisfjörð, Mjóafjörð, Norðfjörð og Hérað þá væri hægt að auka samvinnu, búa til eitt atvinnu- og þjónustusvæði og auka framboð á menningu, afþreyingu og þar með efla byggðina. Þetta er gömul hugmynd sem datt upp fyrir en mætti skoða að nýju. Með því rynni Mið-Austurland saman í eitt svæði. Vegabætur í Hornafirði gætu stýtt leiðina til Reykjavíkur, framkvæmdir eru hafnar við göng um Almannaskarð sem munu greiða fyrir samgöngum við Austurland.

11 SPURNINGAKÖNNUN Á NETINU

11.1 Atvinnuþættir

Mynd 14. Atvinnuþættir á Austurlandi.



Heimild: Byggðastofnun

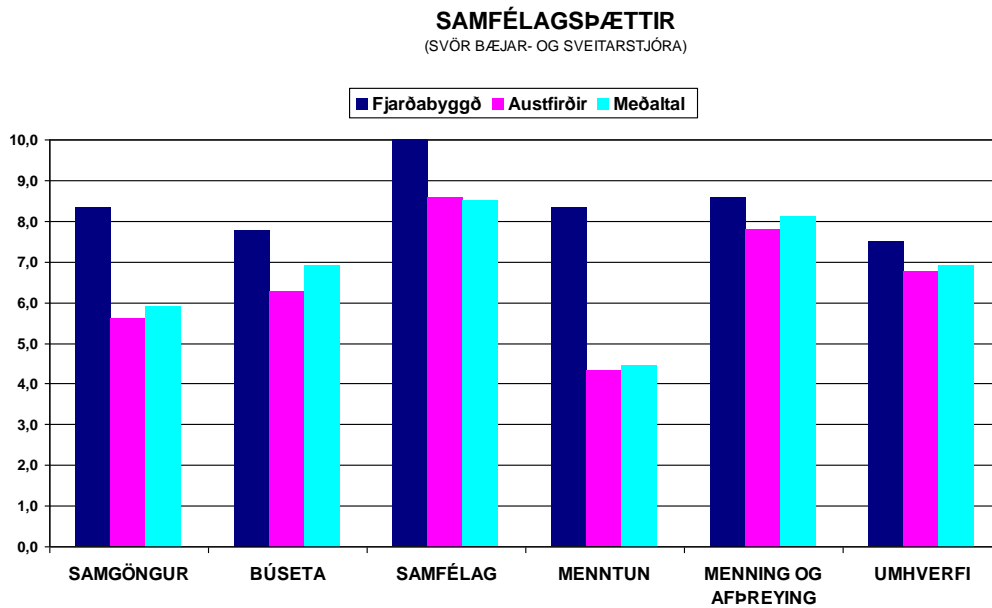
Um leið og verk hófst við uppfærslu SVÓT-skýrslu Byggðastofnunar frá árinu 2001 var ákveðið að breyta aðferð við öflun gagna, sem nú er að hluta til fólgin í því að nýta rafræn samskipti. Bæjar- og sveitarstjórum var sendur spurningalisti með 79 spurningum um almenn atriði sem þeir svöruðu skilmerkilega og fljótt. Svör bárust frá 53 bæjar- og sveitarstjórum, eða öllum sem fengu spurningalista. Spurt var bæði um atvinnu- og samfélagsþætti og getur hver þáttur gefið stig á skalanum 0 til 10, jákvætt svar gefur +1 og neikvætt svar gefur -1. Meðaltal 79 spurninga gefur nokkuð góða vísbendingu um stöðu einstakra þátta í viðkomandi sveitarfélagi. Þó verður að hafa í huga hvers eðlis SVÓT-greining er, og í þessu tilviki getur hún gefið til kynna að frekari

rannsóknna er þörf áður en gripið er til aðgerða.

Súluritín á myndum númer 14 og 15 sýna meðaltals útkomu Austurlands í þeim þáttum sem spurt var um. Fjarðabyggð er skoðuð sérstaklega til samanburðar ásamt meðaltali annarra staða á landinu sem spurt var um. Mynd 14 gefur til kynna að samkvæmt svörum bæjarstjóra Fjarðabyggðar eru atvinnuþættir í öllum tilvikum yfir meðaltali og skora iðnaðarþáttur og þættir um nýsköpun og rannsóknir mjög hátt. Súluritið gefur einnig til kynna að atvinnuþættir á Austurlandi eru að meðaltali undir landsmeðaltali. Verslun, þjónusta og ferðaþjónustuþættir eru undir landsmeðaltali, en breytingar hafa verið örar síðustu mánuði.

11.2 Samfélagsþættir

Mynd 15. Samfélagsþættir á Austurlandi.



Heimild: Byggðastofnun

Mynd 15 gefur til kynna að í Fjarðabyggð eru allir samfélagsþættir yfir landsmeðaltali. Samfélagsþættir á Austurlandi eru allir um landsmeðaltal

nema samgöngur og búseta, en þar hafa verið örar breytingar til batnaðar á síðustu mánuðum.