

Ágúst 2004

# BYGGÐARLÖG Í SÓKN OG VÖRN

Norðurland eystra



**Byggðastofnun**

**EFNISYFIRLIT**

1	INNGANGUR .....	3
2	ÍBÚAÞRÓUN .....	5
3	REKSTUR SVEITARFÉLAGA.....	7
3.1	Eignir og skuldir .....	7
3.2	Tekjur og gjöld.....	8
4	FJÁRHAGSSTAÐA FRAMTELJENDA.....	9
4.1	Eignir.....	9
4.2	Tekjur.....	10
5	STÖRF .....	11
5.1	Fjöldi starfa .....	11
5.2	Hlutfallsbreyting á fjölda starfa .....	12
5.3	Störf í frumvinnslu-greinum .....	12
5.4	Störf í iðngreinum .....	12
5.5	Störf í þjónustugreinum .....	13
6	AFLI OG VINNSLA .....	14
6.1	Hlutfall heildarafla .....	14
6.2	Hlutfall landvinnslu .....	15
6.3	Hlutfall vinnsluskipa.....	16
6.4	Landaður og unninn afli .....	17
7	STYRKUR.....	18
7.1	Almenn staða .....	18
7.2	Atvinnulíf.....	18
7.3	Sjávarútvegur .....	19
7.4	Landbúnaður .....	20
7.5	Iðnaður .....	20
7.6	Verslun og þjónusta .....	20
7.7	Ferðaþjónusta.....	21
7.8	Nýsköpun og rannsóknir .....	22
7.9	Samgöngur .....	22
7.10	Búsetuþættir .....	23
7.11	Menntun .....	23
7.12	Menning og afþreying.....	24
7.13	Umhverfi .....	24
8	VEIKLEIKAR .....	25
8.1	Almenn staða .....	25
8.2	Atvinnulíf.....	25
8.3	Sjávarútvegur .....	25
8.4	Landbúnaður .....	26
8.5	Iðnaður .....	26
8.6	Verslun og þjónusta .....	26
8.7	Ferðaþjónusta.....	26
8.8	Nýsköpun og rannsóknir .....	26
8.9	Samgöngur .....	26
8.10	Búsetuþættir .....	27
8.11	Menntun .....	28
8.12	Menning og afþreying.....	28
8.13	Umhverfi .....	28
9	ÓGNANIR .....	28
9.1	Atvinnulíf.....	28

9.2	Landbúnaður .....	28
9.3	Verslun og þjónusta .....	28
9.4	Ferðaþjónusta .....	28
10	TÆKIFÆRI .....	29
10.1	Almennt .....	29
10.2	Atvinnulíf .....	29
10.3	Iðnaður .....	29
10.4	Verslun og þjónusta .....	29
10.5	Ferðaþjónusta .....	29
10.6	Nýsköpun og rannsóknir .....	30
10.7	Samgöngur .....	30
10.8	Búsetuþættir .....	31
10.9	Menntun .....	31
10.10	Umhverfi .....	31
11	SPURNINGAKÖNNUN Á NETINU .....	32
11.1	Atvinnuþættir .....	32
11.2	Samfélagsþættir .....	33

## MYNDIR OG TÖFLUR

<i>Mynd 1.</i>	<i>Aldurshlutfall íbúa á Norðurlandi eystra. ....</i>	<i>5</i>
<i>Mynd 2.</i>	<i>Fjöldi karla og kvenna á Norðurlandi eystra. ....</i>	<i>6</i>
<i>Mynd 3.</i>	<i>Fjöldi karla og kvenna á Íslandi. ....</i>	<i>6</i>
<i>Mynd 4.</i>	<i>Eignir og skuldir sveitarfélaga á Norðurlandi eystra. ....</i>	<i>7</i>
<i>Mynd 5.</i>	<i>Tekjur og gjöld sveitarfélaga á Norðurlandi eystra. ....</i>	<i>8</i>
<i>Mynd 6.</i>	<i>Eignir framteljenda umfram skuldir á Norðurlandi eystra. ....</i>	<i>9</i>
<i>Mynd 7.</i>	<i>Meðalárslaun framteljenda á Norðurlandi eystra. ....</i>	<i>10</i>
<i>Mynd 8.</i>	<i>Fjöldi starfa á Norðurlandi eystra. ....</i>	<i>11</i>
<i>Mynd 9.</i>	<i>Breyting á fjölda starfa eftir atvinnugreinum á Norðurlandi eystra. ....</i>	<i>12</i>
<i>Mynd 10.</i>	<i>Hlutfall Norðurlands eystra af heildarafla. ....</i>	<i>14</i>
<i>Mynd 11.</i>	<i>Hlutfall Norðurlands eystra af landvinnslu. ....</i>	<i>15</i>
<i>Mynd 12.</i>	<i>Hlutfall Norðurlands eystra af afla vinnsluskipa. ....</i>	<i>16</i>
<i>Mynd 13.</i>	<i>Landaður og unninn heildarafli á Norðurlandi eystra. ....</i>	<i>17</i>
<i>Mynd 14.</i>	<i>Atvinnuþættir á Norðurlandi eystra. ....</i>	<i>32</i>
<i>Mynd 15.</i>	<i>Samfélagsþættir á Norðurlandi eystra. ....</i>	<i>33</i>

## 1 INNGANGUR

Hér er fjallað um níu þéttbýlisstaði í níu sveitarfélögum á Norðurlandi eystra. Sveitarfélögin eru Ólafsfjarðarbær, Dalvíkurbyggð, Hríseyjarhreppur, Grýtubakkahreppur, Skútustaðahreppur, Húsavíkurbær, Öxarfjarðahreppur, Raufarhafnarhreppur og Þórshafnarhreppur. Þéttbýlisstaðirnir eru Ólafsfjörður, Dalvík, Hrísey, Grenivík, Reykjahlíð, Húsavík, Kópasker, Raufarhöfn og Þórshöfn. Því miður er Akureyrarkaupstaður ekki með í þessari greiningu þar sem bæjarstjórinn taldi Akureyri ekki eiga erindi í þessa könnun. Æskilegt hefði verið að Akureyrarbær væri í þessari greiningu þar sem honum hefur verið ætlað að þjóna nágrannabyggðum sérstaklega í skóla- og menningarmálum. Íbúapróun á Akureyri hefur verið önnur en víðast hvar á Norðurlandi eystra.

Byggt er á viðtölum við sveitarstjóra þessara sveitarfélaga og niðurstöðum úr spurningakönnun sem þeir svöruðu. Birtar eru tölulegar upplýsingar um efnahags- og rekstrarstöðu sveitarfélaga miðað við fjölda íbúa, meðal tekju- og fjárhagsstöðu íbúa ásamt stöðu atvinnulífs, fjölda starfa, fiskvinnslu og afla á Norðurlandi eystra. Byggt er á viðtölum við bæjar- og sveitarstjóra þessara sveitarfélaga og niðurstöðum úr spurningakönnun sem þeir svöruðu. Viðmælendur voru eftirtaldir: Stefanía Traustadóttir bæjarstjóri Ólafsfjarðarbæjar, Sigurður Valdimar Bragason sveitarstjóri Dalvíkurbyggðar, Þórður Kristleifsson ferða-atvinnumálafulltrúi Dalvíkurbyggðar, Ragnar Jörundsson sveitarstjóri Hríseyjarhrepps, Guðný Sverrisdóttir sveitarstjóri Grýtubakka-

hrepps, Sigbjörn Gunnarsson sveitarstjóri Skútustaðahrepps, Reinhard Reynisson bæjarstjóri Húsavíkurbæjar, Elvar Árni Lund sveitarstjóri Öxarfjarðahrepps, Guðný Hrund Karlsdóttir sveitarstjóri Raufarhafnarhrepps og Björn Ingimarsson sveitarstjóri Þórshafnarhrepps.

Íbúum á Norðurlandi eystra hefur fjölgað frá árinu 1991. Þeir voru 26.496 árið 1991 og 26.889 árið 2003, eða 1,5% fleiri. Á sama tíma hefur íbúum á Íslandi fjölgað úr 259.581 í 290.490 eða um 11,9%. Þegar við skoðum sérstaklega fjölgun íbúa á Akureyri sjáum við þeim hefur fjölgað um 11,2% eða nálægt landsmeðaltali. Konur eru fleiri en karlar á Akureyri. Aldursdreifing íbúa árið 2003 á Norðurlandi eystra sýnir að yngri aldurshóparnir frá 0-24 ára eru nálægt landsmeðaltali. Aldurshóparnir frá 25-34 ára eru fámennari hlutfallslega, en þessir aldurshópar virðast frekar safnast saman á höfuðborgarsvæðinu en á landsbyggðinni. Aldursdreifing á Akureyri sýnir að þar eru yngstu aldurshóparnir mjög sterkir miðað við landsmeðaltal. Á Akureyri eru karlar færri hlutfallslega í aldurshópnum 20-34 ára en landsmeðaltal.

Fjöldi starfa á Norðurlandi eystra er nær óbreyttur á árunum 1998 til 2003. Á sama tíma fjölga störfum í heild á Íslandi um 7,0%. Störfum í frumvinnslugreinum á Norðurlandi eystra hefur fækkað um 9,0% frá árinu 1998 til ársloka 2003, miðað við 13,2% fækkun á landsvísi á sama tímabili. Fjölgun starfa í þjónustugreinum, þ.e. hótél- og veitingahúsarekstri, opinberri

stjórnsýslu, fræðslustarfsemi og heilbrigðis- og félagsþjónustu vegur ekki upp á móti fækkun starfa í iðngreinum og fiskvinnslu.

Birtar eru tölulegar upplýsingar um efnahags- og rekstrarstöðu sveitarfélaga miðað við fjölda íbúa, meðal tekju- og fjárhagsstöðu íbúa ásamt stöðu atvinnulífs, fjölda starfa, fiskvinnslu og afla á Vesturlandi. Þessar upplýsingar taka til landshlutans í heild en ekki til einstakra sveitarfélaga. Í SVÓT-greiningunni er hins vegar fjallað um einstaka þéttbýlisstaði og sveitarfélög. Niðurstaða úr könnun sem gerð var á netinu á eingöngu við um það bæjar- eða sveitarfélag sem viðkomandi bæjar- eða sveitarstjóri starfar fyrir. Því eru tölulegu upplýsingarnar og greiningin ekki byggðar á sama grunni. Hafa ber einnig í huga að erfitt er að alhæfa um landshlutann í heild vegna mismunandi aðstæðna sveitarfélaga.

Í öllum landshlutum eru sveitarfélög þar sem atvinnu- og samfélagsþættir

standa ágætlega, eins og fram kemur í könnun sem gerð var á netinu samfara þessari greiningu. Húsavíkurbær kemur best út af bæjar- og sveitarfélögum á Norðurlandi eystra, einnig þótt tekið sé mið af upplýsingum úr öllum landshlutum í atvinnu- og samfélagsþáttum. Reikna má með að Akureyrarbær hefði einnig komið vel út í þessari könnun, sérstaklega í menntunar og menningarþáttum.

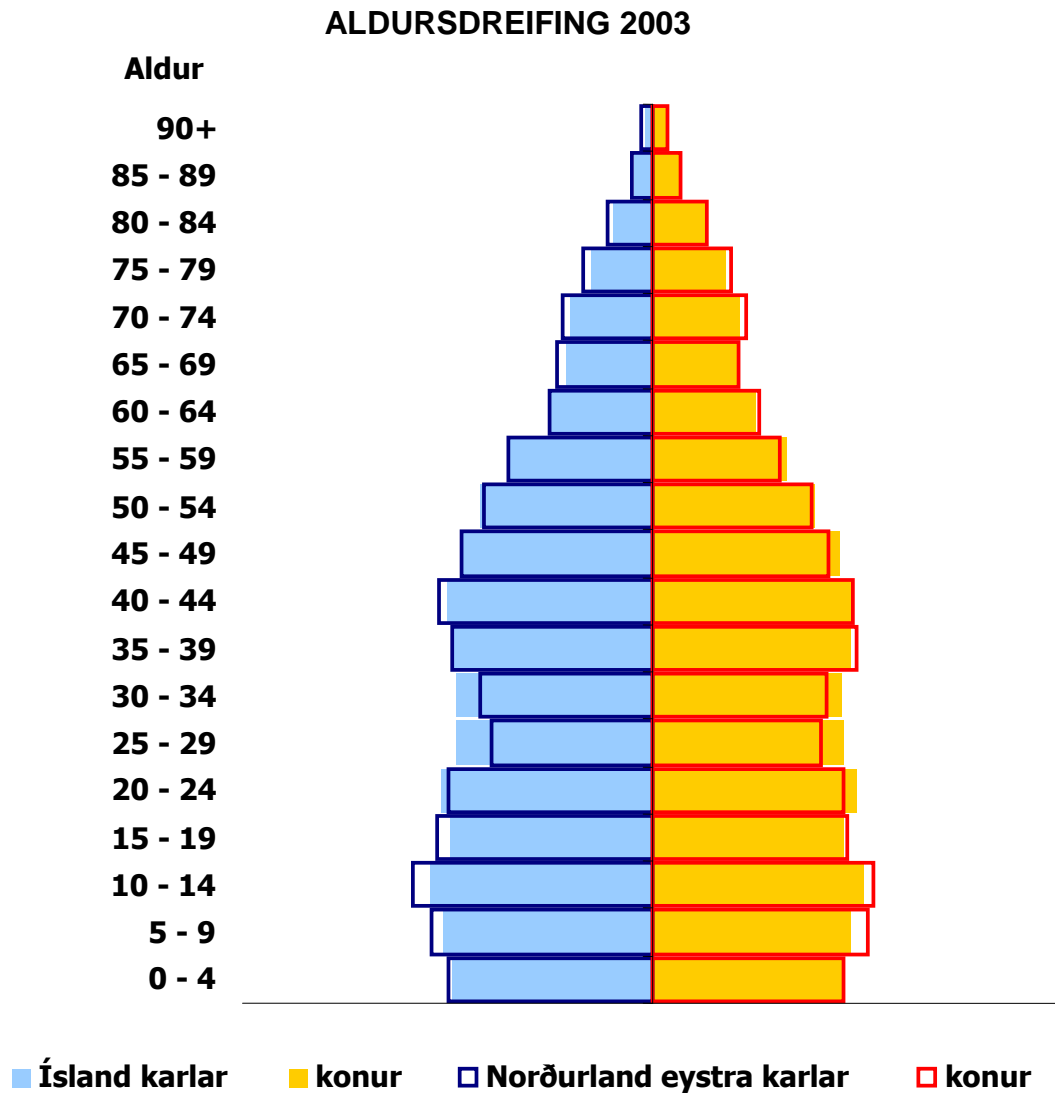
Margir starfsmenn Byggðastofnunar hafa komið að yfirlestri þessarar skýrslu sem ber að þakka, einnig hafa Tryggvi Finnsson framkvæmdastjóri Atvinnuþróunarfélags Þingeyinga og Magnús Þór Ásgeirsson framkvæmdastjóri Atvinnuþróunarfélags Eyjafjarðar veitt góðar ábendingar.

Ágúst 2004.

Halldór V. Kristjánsson og Sigríður K. Þorgrímsdóttir.

## 2 ÍBÚAÞRÓUN

Mynd 1. Aldurshlutfall íbúa á Norðurlandi eystra.

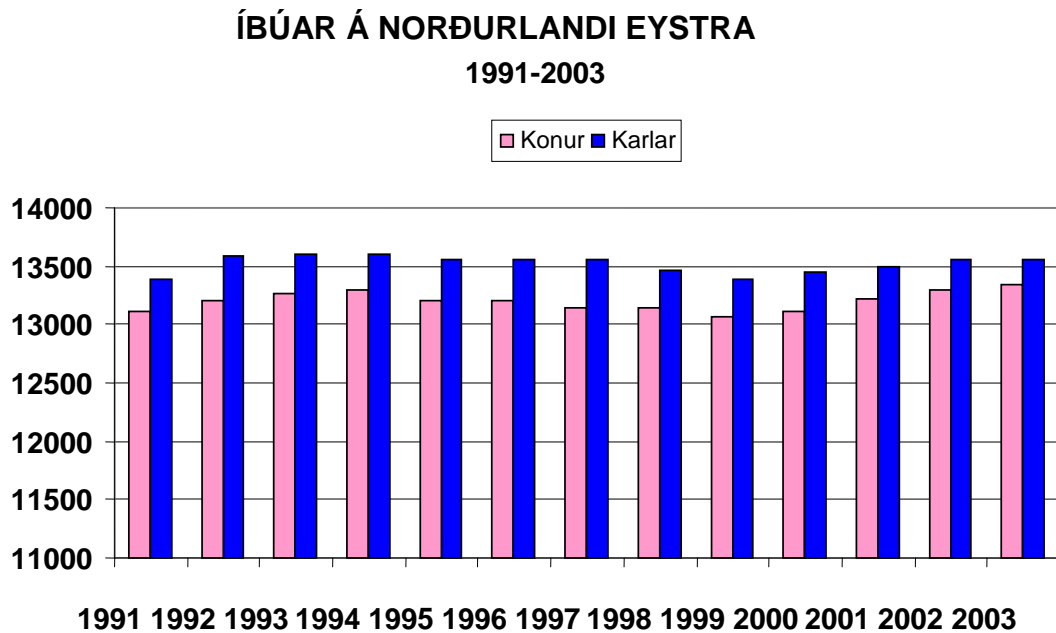


Heimild: Hagstofa Íslands

Íbúatré gefur til kynna aldurs-samsetningu íbúa viðkomandi svæðis. Um hlutfallstölur er að ræða, þ.e. hve stórt hlutfall íbúa á svæðinu er á ákveðnu aldursbili. Til samanburðar er hlutfall þjóðarinnar í heild. Á Norðurlandi eystra ásamt Akureyri er fjöldi einstaklinga í yngsta aldurshópnum við landsmeðaltal. Í aldurshópnum 5-9 ára, 10-14 ára og 15-19 ára eru bæði karlar og konur

fleiri en landsmeðaltal. Í aldurshópnum 20-24 ára eru konur færri en landsmeðaltal. Í aldurshópnum 25-29 ára og 30-34 ára vantar verulega á miðað við landsmeðaltal, og á það við um bæði kyn, en hér er um svokallað mitti að ræða sem ætíð setur mark sitt á íbúapróun í viðkomandi samfélögum þegar litið er til lengri tíma. Í öðrum aldurshópnum er íbúafjöldinn við landsmeðaltal.

Mynd 2. Fjöldi karla og kvenna á Norðurlandi eystra.

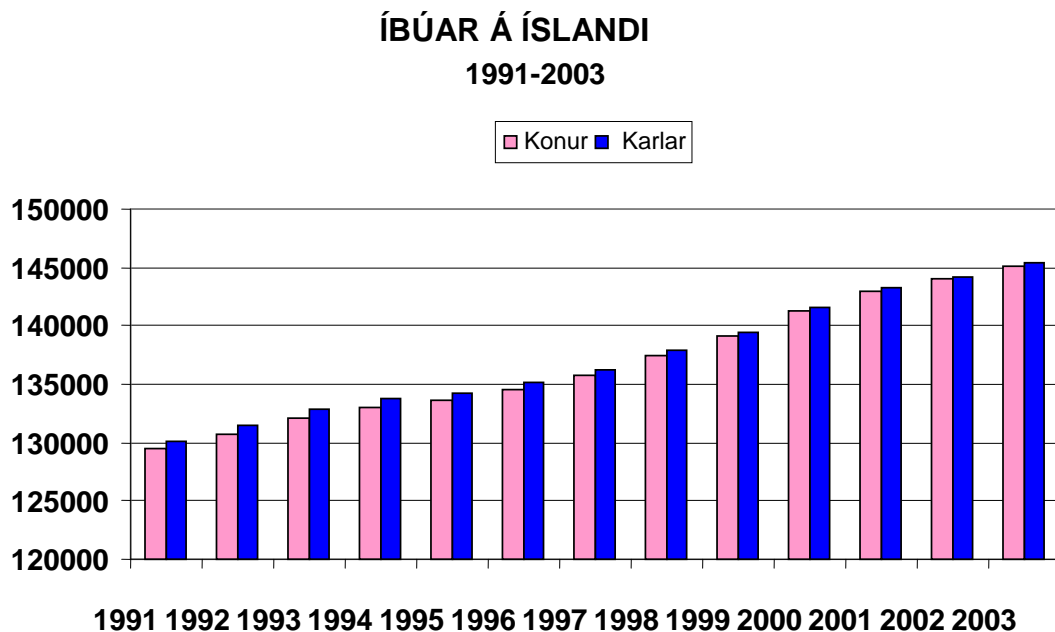


Heimild: Hagstofa Íslands

Miðað er við íbúafjölda kvenna og karla frá 11.000 að 14.000. Íbúum á Norðurlandi eystra ásamt Akureyri hefur fjölgað frá árinu 1991. Þeir voru

26.496 árið 1991 en 26.889 árið 2003, eða 1,5% fleiri. Konum hefur fjölgað heldur meira hlutfallslega en körlum, eða um 1,7% á móti 1,3% í hópi karla.

Mynd 3. Fjöldi karla og kvenna á Íslandi.



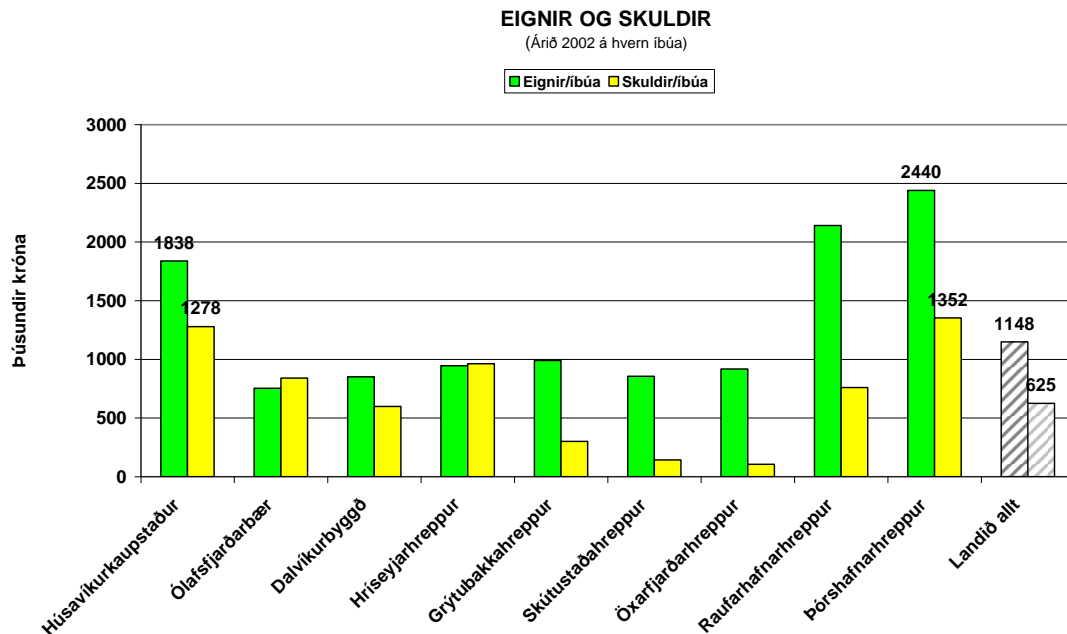
Miðað er við íbúafjölda kvenna og karla frá 120.000 að 150.000. Íbúum á

landinu hefur fjölgað um 11,9%, eða úr 259.581 árið 1991 í 290.490 árið 2003.

### 3 REKSTUR SVEITARFÉLAGA

#### 3.1 Eignir og skuldir

Mynd 4. Eignir og skuldir sveitarfélaga á Norðurlandi eystra.



Heimild: Samband íslenskra sveitarfélaga

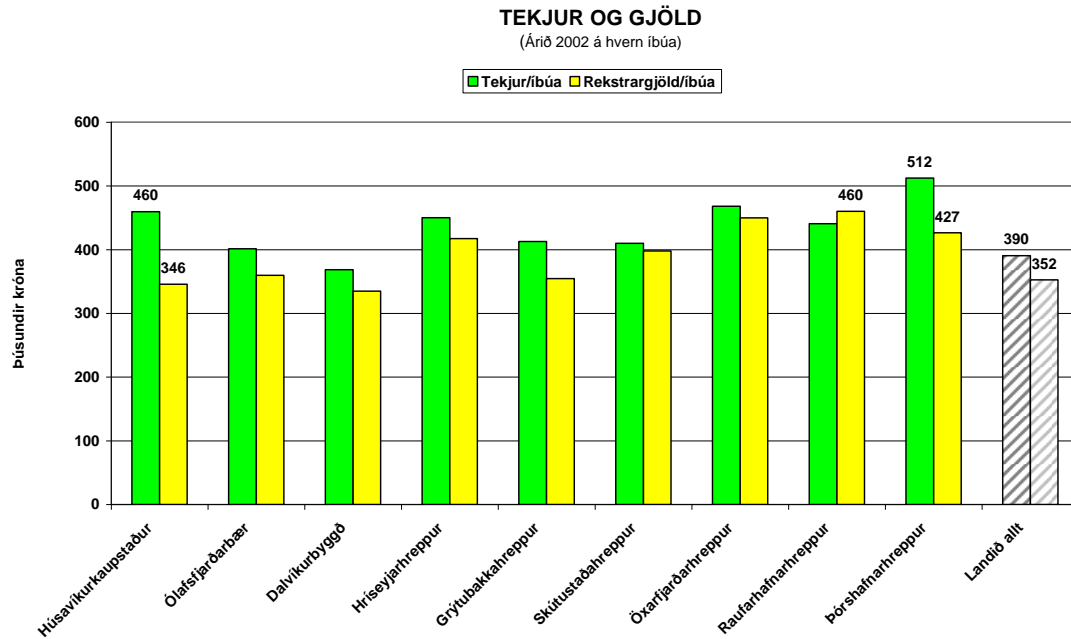
Eignastaða sveitarfélaga á Norðurlandi eystra miðað við fjölda íbúa er undir landsmeðaltali í fámennari sveitarfélögunum. Skuldir eru yfir landsmeðaltali nema á smærri stöðunum. Eignastaða á hvern íbúa í Húsavíkurkaupstað er 60% yfir landsmeðaltali, sömuleiðis er eignastaða á hvern íbúa í Þórshafnar- og Raufarhafnarhreppi langt yfir lands-

meðaltali. Í öðrum sveitarfélögum er eignastaða á hvern íbúa undir landsmeðaltali. Skuldir á hvern íbúa í Húsavíkurkaupstað eru 104% hærri en landsmeðaltal, sömuleiðis eru skuldir á hvern íbúa í Ólafsfjarðarbæ, Hríseyjar-, Raufarhafnar- og Þórshafnarhreppi langt yfir landsmeðaltali. Í öðrum sveitarfélögum eru skuldir á hvern íbúa undir landsmeðaltali.



### 3.2 Tekjur og gjöld

Mynd5. Tekjur og gjöld sveitarfélaga á Norðurlandi eystra.



Heimild: Samband íslenskra sveitarfélaga

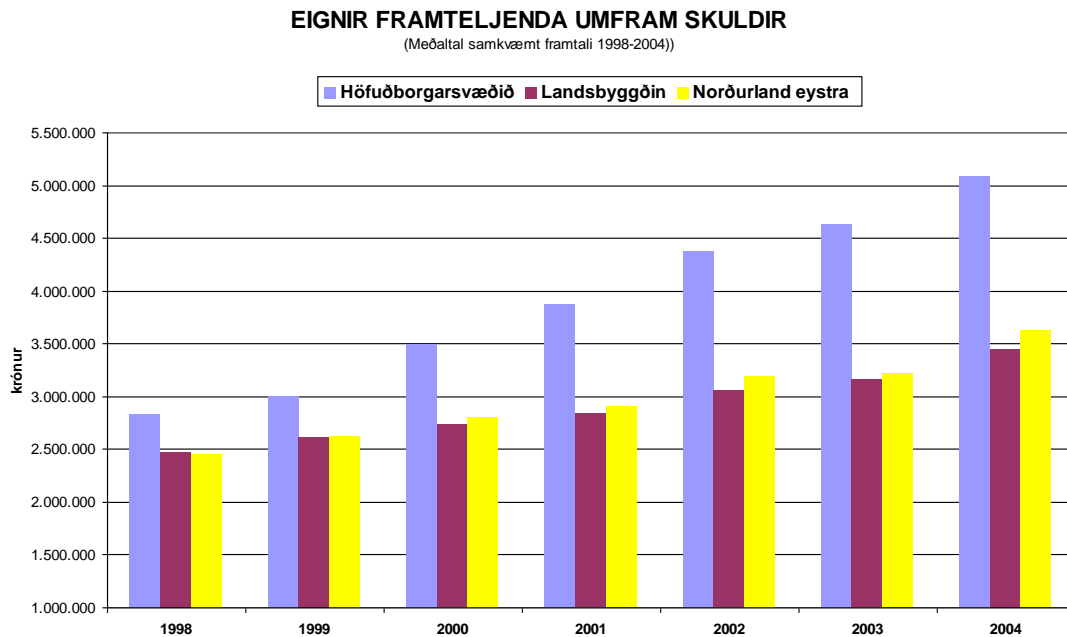
Tekjur og gjöld sveitarfélaga á Norðurlandi eystra miðað við fjölda íbúa eru yfir landsmeðaltali og eru rekstrargjöld Þórshafnar- og Raufarhafnarhrepps nokkuð mikil á hvern íbúa. Rekstartekjur á hvern íbúa í Húsavíkurkaupstað eru um 18% yfir landsmeðaltali. Rekstartekjur eru hæstar í Þórshafnarhreppi um 31% yfir

landsmeðaltali, en lægstar í Dalvíkurbyggð eða 5,6% undir landsmeðaltali. Rekstrargjöld á hvern íbúa eru hæst í Raufarhafnarhreppi, eða 30,5% yfir landsmeðaltali. Rekstrargjöld eru lægst í Dalvíkurbyggð 5,0% undir landsmeðaltali.

## 4 FJÁRHAGSSTAÐA FRAMTELJENDA

### 4.1 Eignir

Mynd 6. Eignir framteljenda umfram skuldir á Norðurlandi eystra.



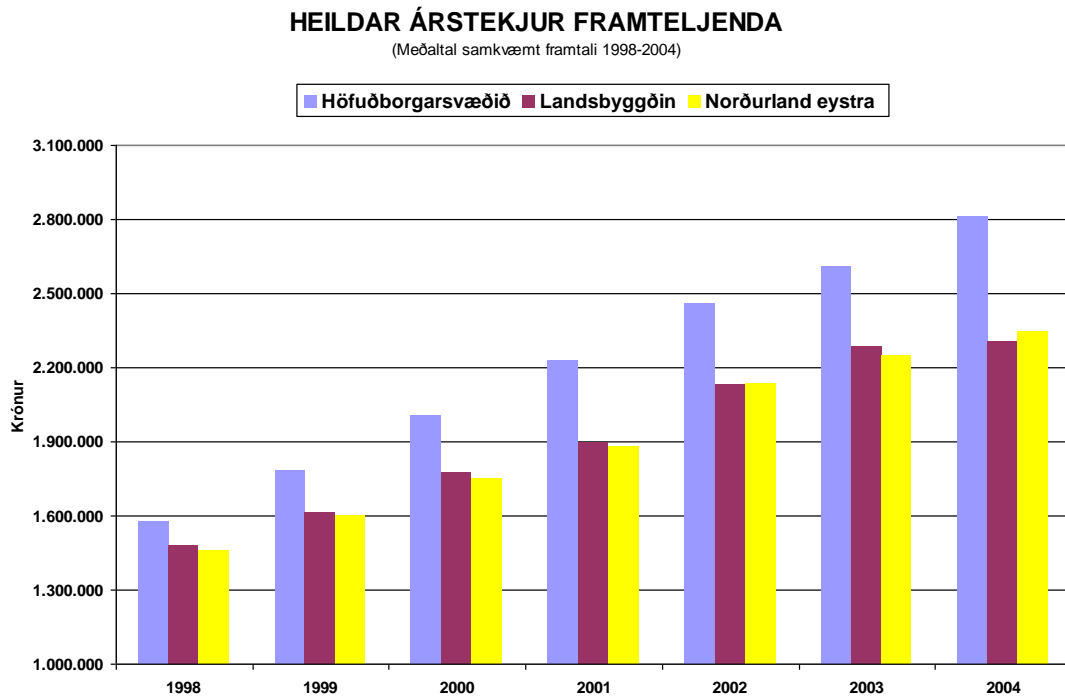
Heimild: Ríkisskattstjóri

Á Norðurlandi eystra ásamt Akureyri eru eignir framteljenda umfram skuldir að meðaltali 28,8% lægri en meðaltals eignir framteljenda umfram skuldir á höfuðborgarsvæðinu, samkvæmt framtali árið 2004. Árið 1998 voru eignir framteljenda umfram skuldir á Norðurlandi eystra að meðaltali 13,0% lægri en meðaltals eignir framteljenda umfram skuldir á höfuðborgarsvæðinu á sama ári. Eignir framteljenda umfram skuldir á höfuðborgarsvæðinu hafa hækkað frá árinu 1998 úr rúmlega 2,8

milljónum króna, að meðaltali hjá framteljenda í tæplega 5,1 milljónir króna. Á sama tíma hefur breyting á Norðurlandi eystra verið úr tæplega 2,5 milljónum króna í rúmlega 3,6 milljónir króna. Myndin sýnir einnig meðaltal eigna umfram skulda fyrir landsbyggðina og er breyting á árunum 1998-2004 úr tæplega 2,5 milljónum króna í tæplega 3,5 milljónir króna. Meðaltals eign umfram skuldir á Norðurlandi eystra er hærri en landsmeðaltal.

## 4.2 Tekjur

Mynd 7. Meðalárslaun framteljenda á Norðurlandi eystra.



Heimild: Ríkisskattstjóri

Á Norðurlandi eystra ásamt Akureyri eru tekjur framteljenda að meðaltali 17% lægri en meðaltekjur framteljenda á höfuðborgarsvæðinu samkvæmt framtali árið 2004. Árið 1998 voru meðtekjur framteljenda 8% lægri en meðaltekjur framteljenda á höfuðborgarsvæðinu sama ári. Meðalárslaun framteljenda á höfuðborgarsvæðinu hafa hækkað úr tæplega 1,6 milljón króna árið 1998 í

rúmlega 2,8 milljónir króna árið 2004. Á sama tíma hafa meðalárslaun á Norðurlandi eystra hækkað úr tæplega 1,5 milljón króna í rúmlega 2,3 milljónir króna. Myndin sýnir einnig að meðalárslaun á landsbyggðinni eru lægri en meðalárslaun á Norðurlandi eystra samkvæmt framtali árið 2004, eða nær 2,3 milljónir króna.

## 5 STÖRF

### 5.1 Fjöldi starfa

Mynd 8. Fjöldi starfa á Norðurlandi eystra.

#### FJÖLDI STARFA EFTIR ATVINNUGREINUM Á NORÐURLANDI EYSTRÁ

	1998	1999	2000	2001	2002	2003
<b>Alls</b>	<b>14.300</b>	<b>14.350</b>	<b>14.450</b>	<b>14.420</b>	<b>14.380</b>	<b>14.290</b>
<b>Frumvinnslugreinar</b>	<b>2.010</b>	<b>2.040</b>	<b>1.950</b>	<b>1.910</b>	<b>1.950</b>	<b>1.830</b>
Landbúnaður	820	840	820	840	810	720
Fiskveiðar	1.190	1.190	1.130	1.070	1.140	1.110
<b>Iðngreinar</b>	<b>4.270</b>	<b>4.050</b>	<b>4.040</b>	<b>3.800</b>	<b>3.700</b>	<b>3.710</b>
Fiskvinnsla	1.350	1.210	1.020	980	970	970
Annar iðnaður	1.960	1.860	1.900	1.730	1.670	1.710
Veitustarfsemi	150	140	130	140	140	140
Mannvirkjagerð	810	850	980	960	920	900
<b>Þjónustugreinar</b>	<b>8.020</b>	<b>8.270</b>	<b>8.470</b>	<b>8.700</b>	<b>8.730</b>	<b>8.750</b>
Verslun og viðgerðþjónusta	1.490	1.500	1.460	1.450	1.360	1.370
Hótel- og veitingahúsarekstur	480	500	510	500	500	540
Samgöngur og flutningar	750	740	750	730	710	690
Fjármálaþjónusta	290	310	320	330	320	320
Fasteigna- og viðskiptaþjónusta	660	720	810	840	850	740
Opinber stjórnarsýsla	1.110	1.180	1.230	1.280	1.290	1.260
Fræðslustarfsemi	860	870	900	950	990	1.070
Heilbrigðis- og félagsþjónusta	1.810	1.860	1.880	2.000	2.020	2.020
Önnur þjónusta	570	590	600	620	670	730

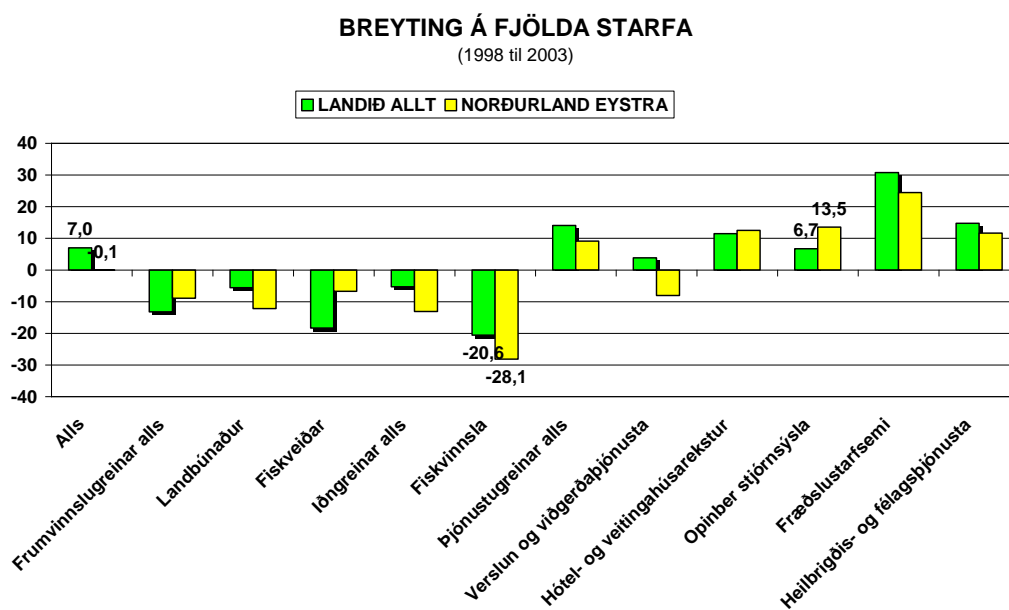
Heimild: Hagstofa Íslands

Störf á landinu öllu voru samtals 155.680 í árslok 2003, þeim hefur fækkað frá árinu 2002 um 390 störf, en

frá árinu 1998 hefur störfum fjölgað á landinu um 10.140 störf eða 7,0%.

## 5.2 Hlutfallsbreyting á fjölda starfa

Mynd 9. Breyting á fjölda starfa eftir atvinnugreinum á Norðurlandi eystra.



Heimild: Hagstofa Íslands

Á Norðurlandi eystra ásamt Akureyri hefur fjöldi starfa nær haldist óbreyttur, voru samtals 14.290 störf, eða 9,2% af heildar starfafjölda á landinu í árslok 2003.

### 5.3 Störf í frumvinnslugreinum

Störfum í frumvinnslugreinum á landinu öllu fækkaði um 13,2% á tímabilinu 1998-2003, voru samtals 9.710 á öllu landinu í árslok 2003. Á Norðurlandi eystra fækkaði störfum í frumvinnslugreinum um 9% á sama tíma, voru samtals 1.830 í árslok 2003, eða 18,8% af heildar starfafjölda í frumvinnslugreinum á landinu. Innan frumvinnslugeirans fækkaði störfum í landbúnaði um 5,6% á tímabilinu, voru

samtals 4.230 á öllu landinu í lok árs 2003. Á Norðurlandi eystra fækkaði störfum í landbúnaði á sama tímabili um 12,2%, voru samtals 720 í árslok 2003, eða 17,0% af heildar starfafjölda í landbúnaði á landinu. Störfum í fiskveiðum fækkaði um 18,3% á tímabilinu, voru samtals 5.480 á öllu landinu í lok árs 2003. Á Norðurlandi eystra fækkaði störfum í fiskveiðum á þessu tímabili um 6,7%, voru samtals 1.110, eða 20,3% af heildar starfafjölda í fiskveiðum á landinu í árslok 2003.

### 5.4 Störf í iðngreinum

Störfum í iðngreinum á landinu öllu fækkaði um 5,3% á tímabilinu 1998-2003, voru samtals 35.460 á öllu landinu í lok árs 2003. Á Norðurlandi

eystra fækkaði störfum í iðngreinum um 13,1% á þessu tímabili, voru samtals 3.710, eða 10,5% af heildar starfajölda í iðngreinum á landinu. Störfum í fiskvinnslu á landinu öllu fækkaði um 20,6% á tímabilinu, voru samtals 6.360 í árslok 2003. Á Norðurlandi eystra fækkaði störfum í fiskvinnslu á sama tíma um 28,1%, voru 970 í lok árs 2003, eða 15,3% af heildar starfajölda í fiskvinnslu á landinu.

### 5.5 Störf í þjónustugreinum

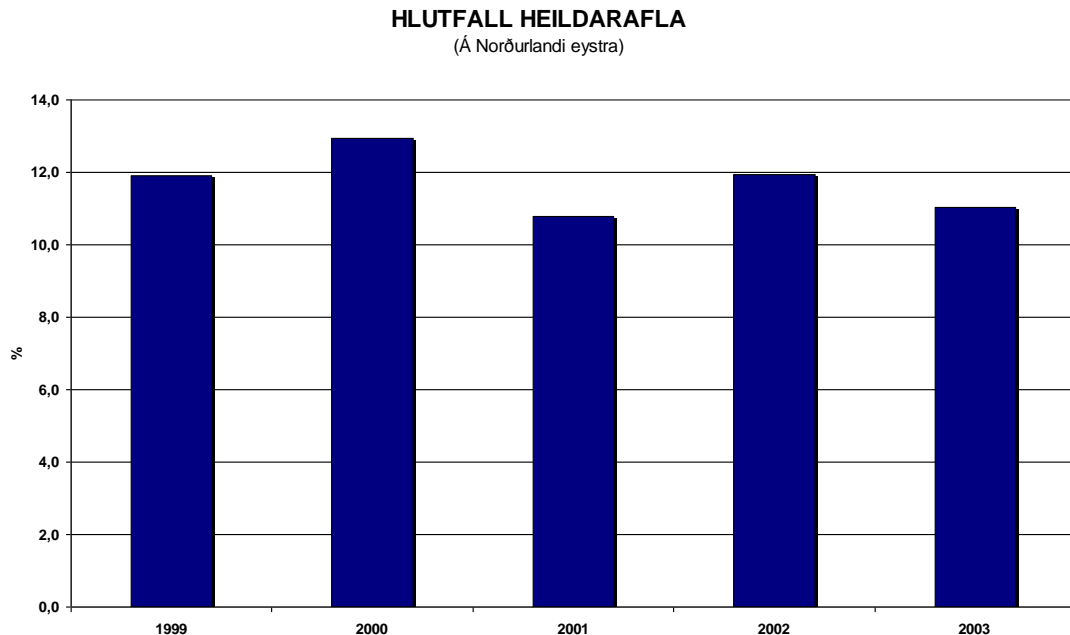
Störfum í þjónustugreinum á landinu öllu fjölgaði um 14,0% á tímabilinu 1998-2003, eða 13.610 störf, voru samtals 110.510 störf á öllu landinu í árslok 2003. Á Norðurlandi eystra fjölgaði störfum innan þjónustugeirans á sama tíma um 9,1%, voru samtals 8.750, eða 7,9% af heildar starfajölda í þjónustugreinum á landinu. Störfum í verslun og viðgerðaðþjónustu á landinu fækkaði milli ára 2002 og 2003 um 310. Þeim fjölgaði um 780 eða 3,8% á árunum 1998-2003, voru samtals 21.140 á landinu í árslok 2003. Á Norðurlandi eystra fækkaði störfum í

verslun og viðgerðaðþjónustu um 8,1% á sama tíma, voru 1.370 í árslok 2003, eða 6,6% af heildar starfajölda í verslun og viðgerðaðþjónustu á landinu. Störfum í opinberri stjórnsýslu á landinu öllu fjölgaði um 6,7% á tímabilinu, voru samtals 10.810 í lok árs 2003. Á Norðurlandi eystra fjölgaði störfum í opinberri stjórnsýslu á sama tíma um 13,5%, voru samtals 1.260, eða 11,7% af heildar starfajölda í opinberri stjórnsýslu á landinu. Störfum í fræðslustarfsemi á landinu öllu fjölgaði um 30,8% á tímabilinu, voru samtals 10.880 í árslok 2003. Á Norðurlandi eystra fjölgaði störfum í fræðslustarfsemi á sama tíma um 24,4%, voru samtals 1.070, eða 9,8% af heildar starfajölda í fræðslustarfsemi á landinu. Störfum í heilbrigðis- og félagsþjónustu á landinu öllu fjölgaði á tímabilinu um 14,7%, voru samtals 22.980 í lok árs 2003. Á Norðurlandi eystra fjölgaði störfum í heilbrigðis- og félagsþjónustu á sama tíma um 11,6%, voru samtals 2.020 í árslok 2003, eða 8,8% af heildar starfajölda í heilbrigðis- og félagsþjónustu á landinu.

## 6 AFLI OG VINNSLA

### 6.1 Hlutfall heildarafla

Mynd 10. Hlutfall Norðurlands eystra af heildarafla.



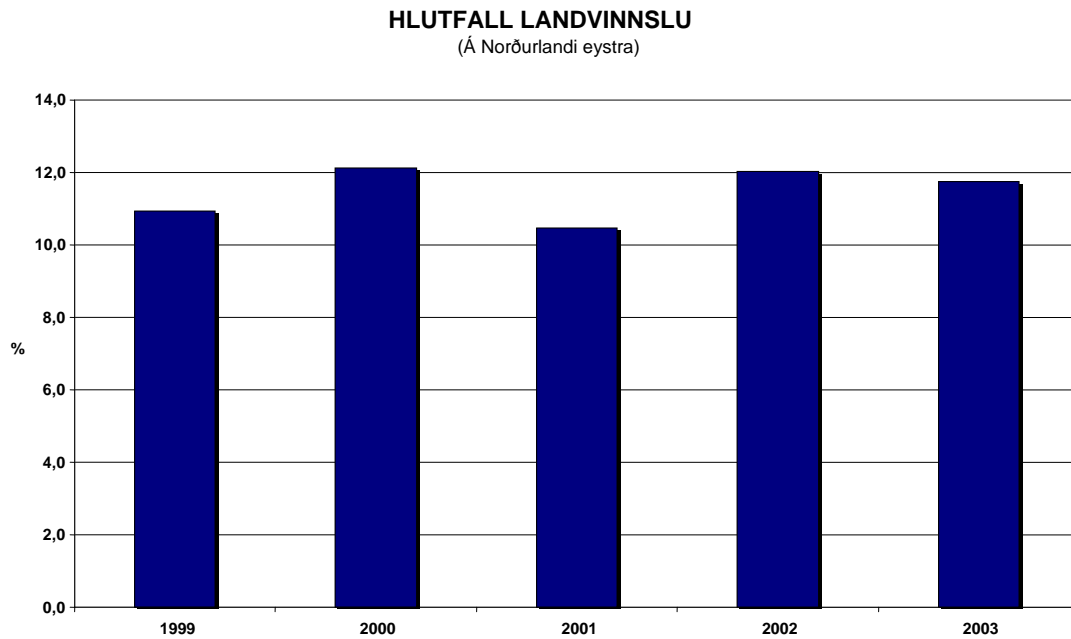
Heimild: Fiskistofa

Hlutfall heildarafla á Norðurlandi eystra ásamt Akureyri, hefur haldist nokkuð óbreytt milli ára, það er hæst 12,9% árið 2000 og lægst 10,8% árið

2001. Hlutfall Norðurlands eystra í heildarafla landsins hefur minnkað úr 11,9% árið 1999 í 11,0% árið 2003.

## 6.2 Hlutfall landvinnslu

Mynd 11. Hlutfall Norðurlands eystra af landvinnslu.



*Heimild: Fiskistofa*

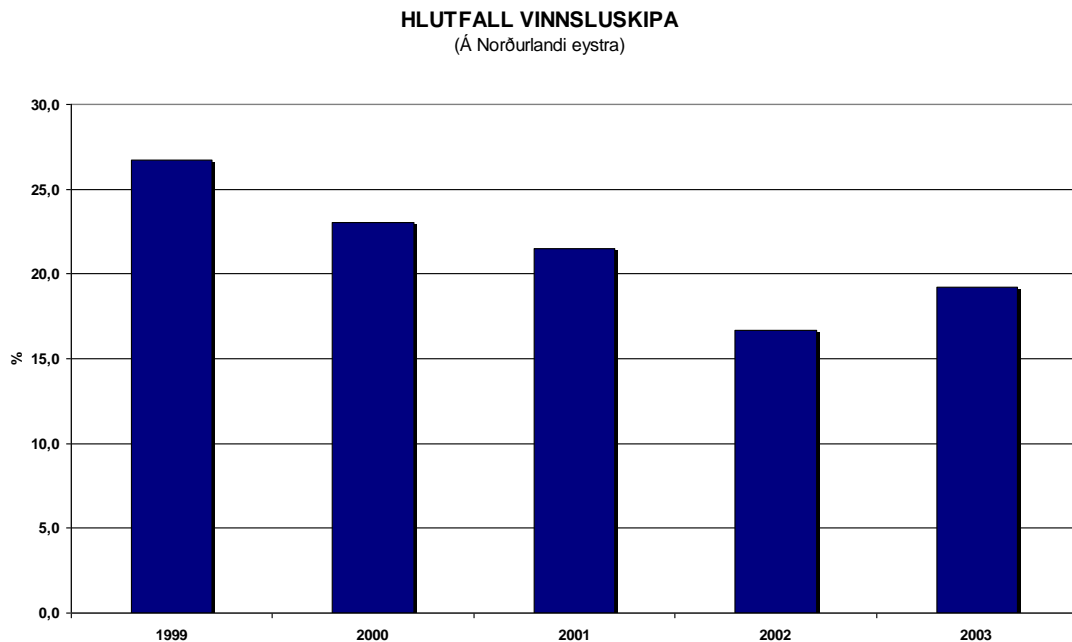
Hlutfall landvinnslu á Norðurlandi eystra ásamt Akureyri hefur haldist nokkuð stöðugt á tímabilinu. Hlutfall

af heildar landvinnslu landsins er 10,9% árið 1999 og 11,7% árið 2003.



### 6.3 Hlutfall vinnsluskipa

Mynd 12. Hlutfall Norðurlands eystra af aflu vinnsluskipa.



Heimild: Fiskistofa

Hlutfall Norðurlands eystra ásamt Akureyri í aflu vinnsluskipa minnkaði á tímabilinu, það var hæst 26,7% árið

1999 og lægst 16,7% árið 2002. Hlutfallið var 19,2% af heildar aflu vinnsluskipa á landinu árið 2003.

## 6.4 Landaður og unninn afli

Mynd 13. Landaður og unninn heildarafli á Norðurlandi eystra.

### NORÐURLAND EYSTRÁ

	1999	2000	2001	2002	2003
<b>Landaður afli</b>					
Heildarafli samtals	206.767	256.401	214.429	254.682	218.604
Bolfiskur	68.142	65.260	61.595	61.467	67.494
Skelfiskur	14.142	9.526	15.904	21.101	22.136
Uppsjávarfiskur	124.483	181.616	136.929	172.114	128.974
<b>Unninn afli</b>					
Landvinnsla samtals	169.608	218.522	188.602	228.046	191.007
Bolfiskur	42.032	35.030	38.456	40.545	44.474
Skelfiskur	5.726	5.699	11.364	16.802	18.591
Uppsjávarfiskur	121.850	177.793	138.782	170.699	127.943
Afli vinnsluskipa	45.992	40.500	34.990	34.228	33.955

Heimild: Fiskistofa

Á árinu 2002 var heildarafli á Norðurlandi eystra ásamt Akureyri tæplega 255 þúsund tonn, en lægstur tæplega 207 þúsund tonn árið 1999. Heildarafli jókst um 5,7% á tímabilinu, var tæplega 219 þúsund tonn árið 2003. Landaður bolfisksafli er nær óbreyttur á tímabilinu þegar miðað er við árið 1999. Unninn bolfisksafli hefur aukist um tæp 6% á tímabilinu. Landaður skelfiskur (rækjuafli) hefur

aukist um 8 þúsund tonn á tímabilinu, eða um tæplegar 57%. Afli uppsjávarfisks er nokkuð stöðugur milli ára er minnstur árið 1999 rúmlega 124 þúsund tonn. Unninn bolfiskur hefur aukist um 2 þúsund tonn á þessu tímabili. Nokkur munur er á lönduðum og unnum bolfiski á Norðurlandi eystra. Unninn skelfisksafli (rækja) hefur aukist um nær 13 þúsund tonn á tímabilinu. Afli vinnsluskipa hefur

stöðugt minnkað síðustu ár eða um

26% frá árinu 1999.

## 7 STYRKUR

### 7.1 Almenn staða

Íbúapróun á Ólafsfirði hefur staðið nokkuð í stað síðustu 2-3 árin eftir mikla fækkun. Fjárhagsstaða Dalvíkurbyggðar er í meðallagi. Fjárhags- og eignastaða í Grýtubakkahreppi er nokkuð góð. Fjárhagsstaðan í Skútustaðahreppi er ágæt og þar er nokkuð tekjuhátt samfélag. Þar eru engar félagslegar íbúðir. Fram að þessu hefur verið þokkaleg rekstrarstaða með afgangi til framkvæmda, þótt nú séu blikur á lofti. Á Húsavík eru miklar eignir og fjárhagsstaðan í meðallagi. Þjónusta hefur ekki verið skorin niður þrátt fyrir erfiða stöðu og þungan rekstur, skuldsetning liggur m.a. í fjárfestingum og í orkuveitunni, en sveitarfélagið framleiðir að talsverðu leyti eigin raforku. Á Kópaskeri eru ekki miklar skuldir og rekstrarafkoman hefur verið viðunandi, þótt staðan sé að þyngjast. Þar eru engar félagslegar íbúðir. Skatttekjur á mann á Raufarhöfn eru aðeins yfir meðallagi, þótt fjárhagsstaða sveitarfélagsins sé ekki góð, eins og nánar verður vikið að síðar. Fjárhagsstaðan á Þórshöfn er þokkaleg og rekstur hafnarinnar stendur undir sér.

Talsvert samstarf er milli sveitarfélaga á Norðurlandi eystra, m.a. í gegnum samtök sveitarfélaga, héraðsnefndir og atvinnuþróunarfélög og samstarfið nær til þátta eins og skólamála, félagsmála, heilsugæslu, safnamála og sorpmála. Eyþing er samstarf Eyfirðinga og Þingeyinga og Útey er samstarf Hríseyjar, Dalvíkur og Ólafsfjarðar. Talsvert samstarf er milli sveitarfélaga í Þingeyjarsýslum, auk þess sem

einstök sveitarfélög hafa með sér samstarf um ákveðin verkefni. Sveitarfélögin í Öxarfjarðarhreppi, Raufarhafnarhreppi og Þórshafnarhreppi eiga auk samstarfs við önnur sveitarfélög í Þingeyjarsýslu einnig samstarf við sveitarfélög fyrir austan, á Bakkafirði og Vopnafirði. Gott samstarf er milli Ólafsfirðinga og Dalvíkinga og mikill vilji er fyrir samvinnu við Siglfirðinga, sem þó verður vart raunhæft fyrr en Héðinsfjarðargöng verða tilbúin. Þegar hefur verið undirrituð viljayfirlýsing. Dalvíkingar eiga margþætt og gott samstarf við nágrannabyggðir og sama má segja um Hríseyinga. Samstarf Húsvíkinga við önnur sveitarfélög felst m.a. í samrekstri félags- og skólaþjónustu, sameiginlegu embætti byggingar- og skipulagsfulltrúa og samstarfi um sorpmál í suðursýslunni. Samstarf Raufarhafnar við nærliggjandi sveitarfélög gott, en erfiðar samgöngur gera óhægara um vik.

### 7.2 Atvinnulíf

Á flestum þéttbýlisstöðunum á Norðurlandi eystra er sjávarútvegur aðal atvinnuvegurinn. Ferðaþjónusta er víða öflug og í vexti og einnig er vaxtarbroddur í iðnaði og landbúnaði. Á Ólafsfirði er Þormóður rammi stærsti atvinnurekandinn í sjávarútvegi, sem er meginatvinnugrein bæjarins. Þess utan er dvalarheimilið einn stærsti vinnustaðurinn. Atvinnulíf á Dalvík er þokkalega fjölbreytt og þar er lítið atvinnuleysi. Þar eru stórir vinnustaðir eins og Sæplast, kjúklingabú og fyrirtæki í sjávarútvegi. Atvinnulíf á Grenivík byggir aðallega á sjávarútvegi, en einnig er þar nýtt lyfjafyrirtæki sem lofar góðu. Atvinnulíf í Skútustaðahreppi er

fjölbreytt m.v. fámenni samfélagsins, en í því búa um 450 manns. Þar er Kísiliðjan, ferðaþjónustan og orku-fyrirtækið við Kröfluvirkjun. Fjölbreytni atvinnulífs á Húsavík hefur verið að aukast, en störf þar eru þó fyrst og fremst tengd sjávarútvegi og landbúnaði. Slátrun og kjötvinnsla hefur aukist, m.a. á vegum Norðlenska og nýs fyrirtækis sem vinnur hreindýrakjöt frá Grænlandi. Ferðaþjónustan hefur verið að styrkjast og vaxa. Þá eru ýmis störf sem tengjast hinu opinbera, m.a. þekkingarsetrið og náttúrustofan. Á Kópaskeri eru fyrirtækin Fjallalamb og Silfurstjarnan stærstu vinnustaðirnir með um 20 stöðugildi hvor og eru helstu stöðir atvinnulífs í Öxarfjarðarhreppi. Síðan eru störf á vegum sveitarfélagsins, það rekur grunnskóla á Kópaskeri og Lundi í Öxarfirði. Silfurstjarnan er með lax- og bleikjueldi og verið að hefja eldi á sandhverfu. Sjávarútvegur er aðal- atvinnugreinin á Raufarhöfn og þjónusta tengd honum. Þar er einnig hótél og símsvörunarfyrirtæki.

### 7.3 Sjávarútvegur

Sjávarútvegur er víðast hvar aðal atvinnuvegurinn á þéttbýlisstöðunum á Norðurlandi eystra, sem fyrr segir. Á Ólafsfirði er há kvótastaða, rúmlega 15 þúsund tonn, sem að mestu tilheyrir Þormóði ramma, en það er stærsta og mikilvægasta fyrirtækið á staðnum. Þar starfa um 140 sjómenn, flestir búsettir á staðnum. Þrír ísfisktogarar landa afla á Ólafsfirði og 10-12 trillur. Þá er eitt lítið fiskvinnslufyrirtæki, m.a. með saltfisk, þar starfa um 12 manns, stundum fleiri. Á Dalvík rekur Samherji eitt stærsta frystihús landsins með um 140 manns í vinnu. Þar eru einnig fleiri fyrirtæki í sjávarútvegi, t.d. með útflutning á þurrkuðum hausum og skreið. Samherji hefur sérhæft sig í tilteknum afurðum og er að auka úrval framleiðslu, t.d. með

sérvöldum bitum í neytendapakkningar. Þá er saltfiskvinnsla og frysting annarra tegunda en þorsks, t.d. kola og steinbíts. Í Hrísey er aðallega smábátaútgerð, um 12 smábátar. Þar er einnig rækjutogari með 400 tonna kvóta í þorskígildum að helmingshlut í eigu Samherja og hann landar á Dalvík. Heildarkvóti á staðnum er 560-570 tonn, rækjan þar af 360 þorskígildi. Fiskvinnslufyrirtækið Hvammur er meginfyrirtækið, auk Íslensks sjávarfangs sem tók við af fyrirtækinu Snæfelli þegar það hætti, eða fór, en það fullvinnur afurðir í neytendapakkningar, reyktan fisk, lax og silung. Á Grenivík er einn frystitogari, eitt fjölveiðiskip og nokkrar trillur. Kvóti er leigður til ÚA, sem rekur frystihúsið, en þar starfa um 30 manns. Þá er saltfisk- og harðfiskvinnsla. Á Húsavík er frystitogari með rækjuveiðar, annars minni bátar og aðkomubátar árstíðabundið með bolfiskveiðar. Fiskiðjusamlag Húsavíkur er með bolfiskvinnslu og frystihúsið er öflugt. Rækjuvinnslan hefur tilheyrt Fisk-iðjusamlaginu, en því fyrirkomulagi hefur nú verið breytt og sérstakt félag stofnað um rækjuvinnsluna. Rækjukvótinn hefur verið að aukast, nú er 18% af rækjukvótanum kominn til Húsavíkur og bátum hefur fjölgað. Í undirbúningi er stofnun verksmiðju sem mun nýta rækjuskel til að vinna kítin sem aftur verður notað sem hráefni í glucosamine framleiðslu. Þá er fyrirtæki í talsverðum vexti sem heitir GPG með saltfiskverkun og hausþurrkun, það er að hluta í eigu ÚA og á móti í eigu heimamanna. Á Kópaskeri er smábátaútgerð, einkum á vorin. Um 20 manns starfa hjá SR-mjöli á Raufarhöfn. Þar er trilluútgerð og síldarvinnsla. GPG tók við rekstri Jökuls á síðasta ári með saltfiskvinnslu fyrir Spánarmarkað. Á Þórshöfn er uppsjávarvinnsla, frysting á loðnu og síld og skelfiskvinnsla. Skelfiskurinn

(kúfiskur) er unninn til manneldis (fiskurinn soðinn úr skelinni) og innvolsið unnið sem aukaefni (í kraft og súpur) og soðið er einnig notað (þykkni). Kúfiskurinn er auk þess unninn í beitu. Þessi vinnsla skapar 20-30 störf. Nokkur skip gerð út, á loðnu, kúfisk og fjölveiðiskip, auk smærri báta.

## 7.4 Landbúnaður

Í Mývatnssveit er vinnsla og reyking á silungi. Á Húsavík eru fyrirtæki í kjötvinnslu, bæði Norðlenska og nýtt fyrirtæki með vinnslu á hreindýrakjöti. Þar er einnig önnur matvælaframleiðsla, eins og nánar er sagt frá í kaflanum um iðnað. Í Öxarfirði eru m.a. framleiddar lífrænt ræktaðar gulrætur sem er vaxandi framleiðsla, er nú um 120 tonn og til stendur að auka framleiðsluna gífurlega, en markaður virðist nægur. Fjallalamb á Kópaskeri er annar stærsti vinnustaðurinn þar.

## 7.5 Iðnaður

Talsvert fjölbreytt iðnaðarframleiðsla er á Norðurlandi eystra. Á Ólafsfirði eru um 15 iðnfyrirtæki og þar starfa um 50 manns. Þar eru tvær vélsmiðjur, m.a. með þróun á framleiðslu varðandi frystitogara, fyrirtækið MT bílar sem smíðar bruna- og sjúkrabíla, fyrirtækið Vélfaag og netaverkstæði. Sæplast á Dalvík er stór vinnustaður með 50-60 manns í vinnu, það er með útibú víða um heim og næg verkefni. Á Dalvík er einnig þjónustuiðnaður tengdur útgerðinni og byggingariðnaður sem þjónar bæði í heimabyggð og út fyrir hana, t.d. á Akureyri. Í Hrísey er eitt trésmíðaverkstæði, en flestir iðnaðarmenn í eyinni sækja verkefni upp á land. Hjá lyfjafyrirtækinu á Grenivík starfa um níu manns, það framleiðir lyf, snyrtivörur og sjampó fyrir sundlaugarnar í Reykjavík. Á Grenivík er vélsmiðja, trésmiðja og iðnaðar-

menn sem sækja m.a. verkefni til Akureyrar. Kísiliðjan er stærsta fyrirtækið í Skútustaðahreppi með um 45 störf. Þar er fyrirtæki í byggingariðnaði sem hefur verkefni m.a. vegna Kísiliðjunnar og Kröflu, auk viðhalds, t.d. hótelanna. Einnig eru starfandi iðnaðarmenn, t.d. vélsmiðir hjá stóru fyrirtækjunum, en engin vélsmiðja. Á Húsavík er járn- og vélsmiðja auk hefðbundinna aðila í iðnaði. Þar er fyrirtækið Íslenskir sjávarréttir sem framleiðir síldarrétti, Búbót með sultuframleiðslu (í húsnæði fyrrum mjólkurstöðvar) auk þess er framleiðsla lyfja úr fjallagrösom og vínframleiðslan. Fyrirtækið Viðbót hóf starfsemi sína í árslok 2003 við vinnslu á hreindýrakjöti og hefur nú fengið útflutningsleyfi til Evrópu. Eins og fyrr er nefnt stendur til að opna verksmiðju á Húsavík sem nýtir rækjuskel til að framleiða kítin eða glucosamine. Loks má nefna trésmíðaverkstæðið Sögina sem framleiðir gólflista o.fl. og er staðsett í Reykjahverfi. Á Kópaskeri eru þrjú vélaverkstæði og járnsmiðja. Á Raufarhöfn er smíða- og vélaverkstæði. Iðnaðurinn á Þórshöfn er mjög tengdur sjávarútvegi. Þar er vélsmiðja, sem aðallega þjónar skipunum og kúfiskverksmiðjunni og trésmíðaverkstæði í nágrenninu.

## 7.6 Verslun og þjónusta

Íbúar flestra eða allra þéttbýlisstaðanna á Norðurlandi eystra sækja verslun og þjónustu til Akureyrar, enda stutt að fara af flestum stöðunum. Lágvöruverðsverslun er aðeins á Akureyri, en ekki á þeim þéttbýlisstöðum sem hér um ræðir. Á Ólafsfirði er ein matvöruverslun, byggingavöruverslun, bensínstöð, sjoppa og apótek. Á Dalvík er matvöruverslunin Úrval sem er útibú frá Samkaupum, örfáar sérverslanir, byggingavöruverslun og blómabúð. Frá Hrísey er korterssigling og hálf-tímaakstur til Akureyrar. Á Grenivík er

matvöruverslun og sjoppa, hárgreiðslustofa og bókhaldsþjónusta. Mjög stutt er til Akureyrar frá framantöldum stöðum. Í Reykjahlíð eru tvær matvöruverslanir, sjoppa og hárgreiðslukona. Ekki er langt til Akureyrar og Húsavíkur í verslun og þjónustu og mikið er sótt til Akureyrar eftir að samgöngur bötnuðu. Á Húsavík eru tvær matvöruverslanir, Strax og Úrval, og ýmsar sérvöruverslanir. Önnur þjónustufyrirtæki eru t.d. bókhaldsþjónusta, lögfræðingur og fasteignasala. Frá Húsavík eru 93 km í verslun og þjónustu á Akureyri. Á Kópaskeri er ein matvöruverslun, sjoppa og hárgreiðslukona. Á Raufarhöfn er matvöruverslun og sjoppa, flutningaþjónusta, vörubílar og verkstæði. Símavarslan þjónar Seðlabanka og Sæplasti og fleiri aðilum. Á Þórshöfn er ein matvöruverslun, tvær sérvöruverslanir, verslun ÁTVR, pósthús og banki.

## 7.7 Ferðaþjónusta

Ferðaþjónusta er víða öflug og vaxandi á Norðurlandi eystra. Mývatnssveit hefur forskot sem gamalgróinn ferðamannastaður, en ferðaþjónusta er að eflast víðar, t.d. á Húsavík. Misjafnt er hversu mikil þjónusta og afþreying er í boði fyrir ferðamenn. Yfirleitt eru þó hótél eða gistiheimili og tjaldsvæði á þéttbýlisstöðunum. Á Ólafsfirði er eitt hótél, tjaldsvæði og nýleg sumarhús og hægt að hýsa alls 60 manns. Verið er að byggja upp vetrartengda ferðaþjónustu í sambandi við vélsleðamennsku, Íslandsmót, alþjóðleg mót o.fl. Á Dalvík er eitt gistiheimili og ýmsir möguleikar í nágrenninu, svo sem bændagisting og sumarhús til útleigu. Þar er sundlaug og byggðasafn. Nálægð við Akureyri er styrkur að mörgu leyti, t.d. varðandi vetraríþróttir. Skíðasvæðið á Dalvík bætir Hlíðarfjall upp, þar er oft gott

veður þegar vont er í Hlíðarfjalli. Veitingahúsið Brekka er andlit þorpsins í Hrísey, þar er einnig sjoppa og/eða ölstofa. Á Brekku er gistirými og einnig er gisting í heimahúsum, auk tjaldsvæðis. Verið er að opna hákarlasafn í gömlu húsi Hákarla-Jörundar sem verið er að gera upp og þar á að gera sögu hákarlaveiða skil. Gamla Hríseyjarferjan er nýtt fyrir ferðaþjónustu, siglt er með ferðamenn umhverfis eyjuna og boðið upp á hvalaskoðun, veiðar á stöng og að smakka krækling, en kræklingarækt er í sjónum skammt undan. Þá er boðið upp á traktorsferðir um eyna með leiðsögn, sem er mjög vinsælt. Á Grenivík er gistiheimili sem er opið allt árið, þaðan eru gönguferðir á Látraströndina og ferðir upp á Kaldbak með snjótrodara. Þá er fyrirtækið Pólar-hestar á Grýtubakka og byggðasafnið í Laufási. Mývatnssveit er einn þekktasti ferðamannastaður landsins og ferðaþjónusta hefur verið rekin þar í langan tíma. Hótél Reynihlíð opnaði um 1950 og var stórt m.v. það sem þá gerðist. Í sveitinni eru nú þrjú stærri hótél, tvö heilsárshótél og það þriðja opið yfir sumartímann. Að auki eru gistiheimili og tjaldsvæði. Boðið er upp á útsýnisflug á vegum Mýflugs og í sveitinni er golfvöllur og skíðasvæði. Hótél og gistiheimili er á Húsavík, ferðaþjónusta í félagsheimilinu Heiðarbæ að sumrinu, tjaldsvæði og þrjú veitingahús rekin allt árið. Hvalaskoðunin og hvalamiðstöðin er þjónusta í örum vexti, en tvö fyrirtæki bjóða upp á hvalaskoðunarferðir. Rúnar Óskarsson býður upp á jeppaferðir, einnig hópferðir. Safnahúsið á Húsavík er með margskonar starfsemi, m.a. ljósmynda- sjóminja- og náttúrugripasafn og byggðasafn. Markaðsráð Húsavíkur og nágrennis var stofnað árið 2002, en það vinnur m.a. að markaðsmálum varðandi ferðaþjónustu. Þá má nefna Kaldbakskot sem er

með hús til fuglaskoðunar, auk gistaðstöðu, og Saltvík með hestaferðir og leigu. Á Kópaskeri er heilsárs gistiþjónusta og sumarhótel í Lundi, þar sem einnig er sundlaug sem mikil aðsókn er að á sumrin frá ferðamönnum sem heimsækja Jökuls-árgljúfur. Verið er að byggja upp tjaldsvæðið og einnig við sumarhóтелиð. Búið er að merkja gönguleiðir og setja á upp upplýsingaskilti um Fóstbræðrasögu. Á Raufarhöfn var aukning um 40% milli ára hjá hótelinu. Hóteleigandinn er frumkvöðull í ferðamálum og verið er að vinna með honum að ýmsum hugmyndum. Síðasta sumar var farið að merkja gönguleiðir og haldin var menningarnótt í október 2003. Þá er búið að fá styrk frá Atvinnuleysistryggingasjóði til að rannsaka fuglalíf. Í Þórshafnarhreppi er eitt hótel og tvö gistiheimili, annað rekið á heilsársgrundvelli, bændagisting er líka að byggjast upp. Í nágrenninu eru nokkrar laxveiðiár í umsjá veiðifélaga. Gert var átak í kynningu svæðisins með því að dreifa kynningarbæklingum til farþega sem komu með Norrænu og það skilaði árangri.

## 7.8 Nýsköpun og rannsóknir

Nokkur verkefni á sviði tölvuvinnslu, eða rannsókna og þróunar eru í gangi hér og þar á Norðurlandi eystra. Á Ólafsfirði er samningur til þriggja ára við Alþingi um að setja þingræður á tölvutækt form, við það eru tvö og hálf starf. Nýsköpunin er í iðnaði, bæði í bílaiðnaði og verkefni tengt sjávarútvegi hjá Vélfagi. Á Grenivík er lyfjafyrirtæki og rannsóknir tengdar því. Húsavíkurbær tekur þátt í verkefninu Rafrænt samfélag. Fjarvinnsla er á staðnum, m.a. með verkefni fyrir Þjóðminjasafnið. Rannsóknir eru á vegum Safnahússins og á sviði náttúruvísinda, Þekkingarseturs og Náttúrustofu. Fræðslumiðstöð

Þingeyinga (FRÆÞING) er með aðsetur á Kópaskeri. Nýsköpun á Þórshöfn tengist kúfiskvinnslunni, ekki síst nýtingu skeljanna sem eru um 10-12 þúsund tonn á ári. Tilraunir eru í gangi með að mylja skelina og nýta sem ofaníburð í malarvegi og göngustíga. Einnig að vinna hana í lyf, því skelin er kalkrík, og til að blanda í áburð.

## 7.9 Samgöngur

Vegasamgöngur eru misgóðar á Norðurlandi eystra. Þær eru góðar í nágrenni Akureyrar en lakari er austar dregur. Ólafsfirðingar og Siglfirðingar bíða eftir Héðinsfjarðargöngum og Hríseyingar eru háðir samgöngum á sjó. Áætlunarflug er eingöngu við Akureyri og Þórshöfn, en víðast hvar eru flugvellir sem ekki eru notaðir til annars en sjúkra- og leiguflugs. Múlagöngin eru mjög mikilvæg fyrir Ólafsfirðinga, en vegna þeirra er auðvelt að sækja þjónustu til Akureyrar. Þá sækja íbúar talsvert vinnu til Dalvíkur, mest í fiskvinnslu. Á Dalvík eru samgöngur mjög góðar, stutt er til Akureyrar og í áætlanaflyg þar. Góðar almenningssamgöngur eru milli Dalvíkur og Akureyrar, þótt þær séu að vísu lítið notaðar. Að vetrinum er daglegur snjómokstur ef á þarf að halda og höfnin á Dalvík er góð. Ferjusiglingar til Hríseyjar eru öruggar og fljótfarið til lands. Á Grenivík er þökkaleg höfn, góðir vegir og stutt í flug til Akureyrar. Þaðan eru tvær leiðir austur úr, yfir Víkurskarð og eftir Fnjóskadalnum, um Dalsmynni. Í Skútustaðahreppi er búið að laga vegi að sumum ferðamannastöðum, t.d. Dimmuborgum og það er mikið til bóta. Leiðin til Akureyrar er með bundnu slitlagi og það styttist í að þjóðvegur 1 austur á land verði það einnig. Þegar uppbyggingu hafnarinnar á Húsavík lýkur eftir 2-3 ár, verður komin höfn sem uppfyllir öll skilyrði

varðandi vöruflutninga og löndun á afla. Stutt er til Akureyrar. Góðar flugsamgöngur eru við Þórshöfn alla virka daga, tengt flugi til Akureyrar. Til stendur að leggja nýjan veg yfir Hólaheiði í stað gamla vegarins yfir Öxarfjarðarheiði. Að loknum frekari vegaframkvæmdum í Þistilfirði verður leiðin milli Þórshafnar og Húsavíkur með bundnu slitlagi og samgöngur milli þéttbýlisstaðanna í Norður-Þingeyjarsýslu munu jafnframt batna.

### 7.10 Búsetuþættir

Þeir kostir sem gjarnan eru nefndir varðandi búsetu á landsbyggðinni eru m.a. góð þjónusta, góðir skólar, einnig þættir eins og fámenni, kyrrð, stuttar vegalengdir og barnvænt umhverfi. Sumir þéttbýlisstaðanna á Norðurlandi eystra njóta nálægðar við þjónustu á Akureyri. Á Ólafsfirði eru hlutfallslega mörg börn m.v. marga aðra sambærilega staði, sem tengist atvinnuháttum, en margir ungir sjómenn búa á staðnum með fjölskyldur sínar. Hins vegar er talsverð hreyfing á fólki í þessum hópi. Á Grenivík er nýtt og gott elliheimili, ágæt heilsugæsla og læknaomur tvisvar í viku. Íbúum fer heldur fjölgandi. Í Reykjahlíð er góð þjónusta m.v. fámenni, íþróttahús, sundlaug, heilbrigðisþjónusta frá Húsavík og góð heimþjónusta fyrir aldraða. Á Húsavík er sjúkrahús og heilsugæsla, tannlæknir og aðgengi að margvíslegri þjónustu. Á Kópaskeri er sjúkrahjálfari, læknir og hjúkrunarfræðingur búa á staðnum, en læknirinn þjónar allri norðursýslunni. Til Raufarhafnar kemur tannlæknir reglulega, hárgreiðslukona á nokkurra vikna fresti, læknir kemur tvisvar í viku, sjúkraþjálfari einu sinni og hjúkrunarfræðingur er á staðnum. Á Þórshöfn er heilsugæsla, hjúkrunarheimili og dvalarheimili aldraðra. Sami læknirinn hefur verið á staðnum í 10

ár. Björgunarsveitir og slökkvilið eru á öllum þéttbýlisstöðunum á Norðurlandi eystra.

Víðast hvar er fasteignaverð lágt, sem er styrkleiki að því leyti að auðveldara er fyrir kaupendur að eignast húsnæði, en lágt fasteignaverð er einnig veikleiki, bæði fyrir seljendur og húsnæðismarkaðinn í heild. Á Ólafsfirði er búið að selja talsvert af félagslega húsnæðinu, en fyrir rúmu ári átti bærinn 37 íbúðir. Fasteignaverð þar hefur hækkað örlítið. Húsnæðisverð á Dalvík er hagstætt kaupendum. Þar er góð eftirspurn, en alltaf eitthvað til sölu. Allar íbúðir sveitarfélagsins, um 80 talsins, eru í útleigu, en 2-3 eru seldar árlega. Í Hrísey er fasteignaverð hagstætt fyrir kaupendur. Á Grenivík fer fasteignaverð frekar upp á við og er nálægt 50% af verði á Akureyri. Hreppurinn á 12 íbúðir í útleigu. Í Reykjahlíð er lágt fasteignaverð og yfirleitt húsnæði fyrir alla. Stóru fyrirtækin eiga hús fyrir starfsmenn sína og sveitarfélagið á nokkur hús. Á Húsavík er verð á húsnæði um 60% af verði á höfuðborgarsvæðinu. Fasteignaverð hefur farið heldur upp á við og eftirspurn er að aukast. Sveitarfélagið á um 100 íbúðir sem allar eru í útleigu, ekkert er autt. Á Kópaskeri er lágt fasteignaverð og einhver hreyfing, ekkert autt húsnæði og sveitarfélagið rekur ekki félagslegt húsnæðiskerfi. Á Raufarhöfn er húsnæði ódýrt og nóg framboð. Á Þórshöfn er lágt fasteignaverð og fremur lág húsaleiga. Hreyfing er á markaði.

### 7.11 Menntun

Á öllum þéttbýlisstöðunum á Norðurlandi eystra eru leikskólar, grunnskólar og víðast hvar eru tónlistarskólar. Framhaldsskóli er á Húsavík, en flestir unglingar á Norðurlandi eystra sækja fram-



haldsskóla til Akureyrar og þar er einnig boðið upp á háskólanám. Þá er framhaldsskóli á Laugum í Reykjadal. Unglingar frá Dalvík stunda nám á Akureyri og fara sumir á milli daglega, aðrir búa á heimavist eða í leiguhúsnæði á Akureyri. Í Hrísey er grunnskóli upp í 10. bekk og leikskóli. Unglingar þaðan sækja flestir framhaldsskóla til Akureyrar. Unglingar frá Grenivík sækja framhaldsskóla til Akureyrar. Háskólamenntuðum kennurum hefur fjölgað á Grenivík. Frá Reykjahlíð er stutt í framhaldsskólana á svæðinu. Á Húsavík er leikskóli, grunnskóli og framhaldsskóli. Á Kópaskeri er hátt hlutfall af fagmenntuðu starfsfólki. Kópasker er “vagga Internetsins”, en fyrrum skólastjóri þar hannaði Íslenska menntanetið á sínum tíma, sem tengdi saman grunnskólana og miðlaði tölvuþekkingu til nemenda skólans. Menntun kennara við grunnskólann á Raufarhöfn jókst eftir að gert var átak í fjarmenntun.

## 7.12 Menning og afþreying

Fjölbreytt menningarlíf er á Norðurlandi eystra, eins og víðar á landsbyggðinni. Yfirleitt eru starfandi kórar, félagsstarf aldraðra, íþróttastarf, bókasöfn og fleiri söfn og svo mætti lengi telja. Víða eru einnig leikfélög og margskonar annað félagsstarf. Að auki er stutt í menningarlífið á Akureyri frá mörgum staðanna. Á Ólafsfirði er tónlistarkennsla, bæði klassísk og í dægurlagatónlist, margar hljómsveitir, kór og leikfélag. Að sumrinu er tónlistarhátíð sem kallast berjadagar og er helguð klassískri tónlist, blúshátíð sem er vel sótt og blúsklúbbur er starfandi á staðnum. Leikfélagið á Dalvík setur upp jafnvel tvær sýningar á ári og heldur námskeið fyrir áhugamannaleikfélög á landinu. Á Dalvík eru einnig kórar og sönghópar, tómsundastarf félags eldri borgara og

veðurklúbburinn í Dalbæ hefur vakið athygli. Árleg menningarhátíð sem kallast fiskidagurinn mikli er vel sótt. Í Hrísey er kirkjukór og popphljómsveit og nokkuð um aðkomna viðburði. Á Grenivík er kirkjukór og öflugt tónlistarlíf sem tengist tónlistarskólanum og kórnum. Góð aðsókn er að tónlistarskólanum í Reykjahlíð, 60-70 nemendur. Þá eru kirkjukórar og samkór Þingeyinga og leikfélag sem er virkt af og til. Á Húsavík er öflugt tónlistarlíf og blómleg leiklistarstarfsemi á gömlum merg. Einnig er leikfélag við framhaldsskólann, list-sýningar á vegum Safnahússins, pöbbar og veitingastaðir, félagsstarf aldraðra og hús fyrir unglunga á vegum Rauða krossins og framhaldsskólans. Á Kópaskeri er félagsstarf aldraðra, kórar, tónlistarskóli og hátt hlutfall nemenda í tónlistarnámi. Á Raufarhöfn er leikfélag og kór og ýmislegt fleira. Á Þórshöfn er m.a. ágætt og nýtt íþróttahús og kór. Verið er að endurvekja leikfélagið.

## 7.13 Umhverfi

Náttúrufegurð og veðursæld er víða á Norðurlandi eystra og þar eru ýmsir sérstakir staðir og náttúruperlur, t.d. Mývatnssveit og Jökulsárgljúfur. Á Ólafsfirði og nágrenni eru merktar gönguleiðir sem hafa verið settar inn á gagnagrunn á netinu. Á Dalvík er lítil náttúruvá og sama má segja um Hrísey. Þar er mikið fuglalíf og gróður, sem með friðun hefur tekið við sér á ný. Á Grenivík eru margar gönguleiðir og góður aðgangur að náttúrunni. Í Mývatnssveit er oft veðursælt og lítil úrkoma að sumrinu. Á Húsavík er gott aðgengi að náttúrunni, gönguleiðir um bæinn og í bæjarlandinu, útivistarsvæði við Botnsvatn, manngerðar tjarnir, svæði fyrir skíðagöngufólk og oft mikil veðursæld. Á Melrakkaslétu er mikið fuglalíf. Mikið hefur verið unnið í landgræðslumálum á undanförunum

árum, t.d. á Hólsfjöllum. Á Raufarhöfn og Þórshöfn er engin náttúruvá. Mikið fuglalíf er á Langanesi.

## 8 VEIKLEIKAR

### 8.1 Almenn staða

Sameiginlegt umkvörtunarefni flestra sveitarstjóra á landinu er að rekstur sveitarfélaga sé að þyngjast, ekki síst vegna þess að æ fleiri verkefni flytjast til sveitarfélaganna án þess að tekjur aukist á móti, auk þess sem framlag jöfnunarsjóðs hafi skerst. Lítið sé því eftir til framkvæmda. Fjárhagsstaðan á Ólafsfirði er með því versta á landinu, rekstrarafkoma er léleg og hæstu skuldir á landinu sem ekki stafa nema að einum þriðja vegna félagslega húsnæðiskerfisins, e.t.v. fremur af slæmum fjárfestingum. Fjárhagsstaðan í Hrísey hefur verið mjög slæm og byggðakvótinn hefur minnkað. Þar hafa engar framkvæmdir verið í gangi. Íbúum fer fækkandi og eru nú um 185. Rekstrarstaðan á Grenivík er orðin erfiðari en áður var og æ minna er eftir til framkvæmda. Samstarf við nágrannasveitarfélög er ekki mjög mikið, engin sérstök stefnumótun hefur farið fram og heildarskipulag fyrir sveitarfélagið skortir. Rekstrarstaðan í Skútustaðahreppi er að versna og þar er óvissa um framtíð Kísiliðjunnar. Á Húsavík fækkar íbúum, skuldir sveitarfélagsins eru miklar, m.a. vegna fjárfestinga í orkuveitu, og þungur rekstur. Tekjur hafa dregist saman, sem m.a. tengist breytingum í atvinnulífi, þ.e. að tekjur íbúanna hafa dregist saman og færri hálaunamenn eru á staðnum. Á Kópaskeri er rekstrarhalli og einnig hefur verið hætt við fyrirhugaðar framkvæmdir. Á Raufarhöfn er erfið fjárhagsstaða, þar er mikill sparnaður og engar fjárfestingar eða framkvæmdir eru

mögulegar. Fólki hefur fækkað og breytingar hafa orðið í atvinnulífi. Erfitt er vegna fjarlægða að samreka ýmsa þætti með nágrannabyggðum, eins og t.d. tónlistaskóla, þótt viljinn sé fyrir hendi. Hin neikvæða umræða hefur haft bæði neikvæð og jákvæð áhrif á samfélagið, jákvæð að því leyti að koma Raufarhöfn á kortið og ýmsir hafa lagt leið sína þangað í framhaldinu. Ólíklegt er að virkjanaframkvæmdir fyrir austan hafi jákvæð áhrif á fjarlægari byggðir eins og Raufarhöfn.

### 8.2 Atvinnulíf

Á Ólafsfirði er fremur einhæft atvinnulíf, það snýst fyrst og fremst um sjávarútveg. Sama má segja um Hrísey og Raufarhöfn. Einangrunarstöðin í Hrísey er með tvö stöðugildi og í eygni eru nokkur störf í þjónustu, og við skóla og leikskóla. Ekki er nógu mikil fjölbreytni í atvinnulífi á Húsavík og of fá tækifæri fyrir langskólagengna. Fyrirtæki tengd landbúnaði hafa lagst af, t.d. Kaupfélag Þingeyinga og mjólkurstöðin. Rækjuverksmiðjan Gefla á Kópaskeri hætti störfum vorið 2003 og ólíklegt að hún hefji störf á ný, enda engin rækjuveiði eins og er í Öxarfirði. Þar störfuðu allt að 20 manns. Eitt sinn var fiskvinnsla og saltfiskvinnsla á staðnum, en er löngu hætt. Erfiðleikar hjá Jökli á Raufarhöfn hafa haft áhrif á allt atvinnulíf og mannlíf á staðnum og minnkað tekjur sveitarfélagsins og fleiri fyrirtæki hafa fækkað fólki. Heimamenn tóku við rekstri verkstæðis Jökuls.

### 8.3 Sjávarútvegur

Landvinnsla hefur að mestu lagst af á Ólafsfirði þannig að aðeins tæp 1000 tonn aflans er unninn á staðnum. Sveitarfélagið er mjög háð sjávarútvegi þótt landvinnsla sé engin, því Þormóður rammi er svo stórt fyrirtæki

og stendur undir stórum hluta tekna sveitarfélagsins (þ.e. í skatttekjum þeirra sem vinna hjá fyrirtækinu). Bátarnir og kvótinn eru skráðir á Ólafsfirði, en fyrirtækið á Siglufirði. Rekstur Íslensks sjávarfangs í Hrísey hefur gengið illa. Hjá Snæfelli var búið að vinna talsvert þróunarstarf, en það fyrirtæki hvarf á braut til Dalvíkur. Kvóti minnkaði einnig við það. Jökull var langstærsta fyrirtækið á Raufarhöfn með 56 manns í vinnu, en fór í langt stopp og sagði upp 36 manns. Þetta hafði margfeldisáhrif, t.d. missti hótelið viðskipti þar sem starfsmenn borðuðu þar hádegismat. Þar eru u.þ.b. 20 trillur sem taka kvótann. Á Þórshöfn lagðist bolfiskvinnsla af árið 2000.

#### 8.4 Landbúnaður

Fyrirtæki í landbúnaði á Húsavík hafa lagst af, bæði mjólkurstöðin og kaupfélagið. Kjúklíngabúið Ísfugl á Dalvík hefur hætt starfsemi.

#### 8.5 Iðnaður

Í Hrísey er engin iðnaðarþjónusta við sjávarútveg, hún er sótt annað. Skotfæragerð sem rekin er á Húsavík stendur höllum fæti, m.a. vegna rjúpnaveiðibannsins. Á Kópaskeri starfaði trésmíðja sem smíðaði innréttingar og steypiti hellur, en hefur hætt starfsemi og leigir út húsnæðið.

#### 8.6 Verslun og þjónusta

Á Ólafsfirði er nú ein matvöruverslun en þær voru tvær til skamms tíma. Þar er engin sérvöruverslun. Erfitt er að halda úti verslun í fámennu samfélagi Hríseyjar, þar er ein matvöruverslun með helstu nauðsynjar. Á Grenivík er hvorki lágvöruverðsverslun né sérvöruverslun. Í Reykjahlíð er veltan mjög árstíðabundin vegna gífurlegs

ferðamannastraums á sumrin, en afkoman veltur á ferðamönnum og vegna hins mikla ferðamannastraums halda þeir verslun í hreppnum að miklu leyti uppi. Á Húsavík er ekki lágvöruverðsverslun. Það þýðir t.d. að fólk úr nágrennabyggðum fer frekar til Akureyrar að versla en til Húsavíkur.

#### 8.7 Ferðaþjónusta

Rekstur hótelsins á Ólafsfirði hefur gengið illa og sama má segja um hótelið á Raufarhöfn. Á Dalvík eru fáir veitingastaðir. Í Mývatnssveit er orðið vandamál að fá starfsfólk yfir sumarið vegna þeirra breytinga í skólakerfinu að skólinn er að lengjast. Slæmt aðgengi er að mörgum ferðamannastöðum, þ.e. vöndur vegir. Mikill fjöldi ferðamanna heimsækir Jökulsárgljúfur ár hvert en skila sér hins vegar ekki á Kópasker, bæði vegna lélegra samgangna og vegna skorts á kynningu.

#### 8.8 Nýsköpun og rannsóknir

Þróunarstarf var unnið hjá fyrirtækinu Snæfelli í Hrísey, en hvarf burt með því. Opnuð var fjarvinnsla sem var bæði í Hrísey og á Ólafsfirði og kallaðist ÓLEY, í tengslum við Íslenska miðlun. Hins vegar fengust engin verkefni. Á Grenivík er engin nýsköpun tengd sjávarútvegi. Dreifbýlið í nágrenni Húsavíkur er illa sett hvað tölvutengingar varðar. Á Raufarhöfn var það eina sem féll undir þennan flokk starf sérfræðings hjá Jökli varðandi fiskvinnsluna, en nú hefur það verið lagt niður.

#### 8.9 Samgöngur

Í nágrenni Ólafsfjarðar vantar víða slitlag á vegi og aukna lýsingu skortir frá göngunum og í átt til Dalvíkur. Lítið hefur verið gert í viðhaldi

Lágheiðar, m.a. vegna fyrirhugaðra Héðinsfjarðarganga. Ekkert flug er frá Ólafsfirði og engar sjósamgöngur. Siglingar eru eini ferðamátinn fyrir Hríseyinga og ekki er hægt að nota flugvöllinn til áætlunarflugs. Vegir að sumum ferðamannastöðum í Skútu- staðahreppi, t.d. Grjótagjá, eru afleitir. Tvær aðkomuleiðir af þremur í sveitina eru enn ómalbikaðar, en samgöngur austur hafa þó batnað. Flugvöllur er á staðnum og flugfélagið Mýflug er með sjúkraflug og útsýnisflug sem er mikið notað að sumrinu. Í Aðaldal er góður flugvöllur sem stendur ónotaður. Áætlanflug þangað hefur lagst af og engar horfur á að það hefjist á ný, en málið er þó í skoðun. Huga þarf að vegamótum við þjóðveg 1 frá Köldukinn og vegurinn (nr. 85) þarfnast endurbóta, ekki síst brú yfir Skjálfandafljót sem er með takmarkaðan öxulþunga. Hin leiðin (um Fljótshéiði) er 4 km lengri og yfir fjallveg að fara. Vegur milli Húsavíkur og Mývatnssveitar, kísilvegur, er gamall malarvegur. Vegur til Raufarhafnar er malarvegur, en til stendur að fara út í vegaframkvæmdir yfir heiðina og þá mun vegurinn liggja framhjá Raufarhöfn. Frá Þórshöfn eru engar samgöngur á sjó lengur, sem er bagalegt fyrir flutninga. Vegir eru í vondu ástandi og einnig í nágrenni Kópaskers. Vegur yfir Öxarfjarðarheiði er niðurgrafinn og hlykkjóttur malarvegur sem varla er fær allt árið. Vegamál innan svæðis eru líka óviðunandi, víða eru slæmir malarvegir. Erfitt er um flug, því þótt flogið sé alla virka daga á Þórshöfn nýta íbúar Kópaskers sér það ekki, vegna þess að millilent er á Akureyri og beðið þar. Menn keyra frekar til Akureyrar og taka flug þaðan.

Tölvu- og fjarskiptamál eru í misgóðum farvegi á Norðurlandi eystra. Tölvutenging á Grenivík er léleg. Á Húsavík þarf að koma á

háhraðatengingum í dreifbýli og lagfæra GSM-símakerfið. Í Reykjahlíð er ekki háhraðatenging, nema hjá Kísiliðjunni og skólanum, auk einkaframtaks örfárra einstaklinga og fyrirtækja. Þar er engin tölvuþjónusta. Á Kópaskeri eru léleg fjarskipti og engin fjarvinnsla né heldur tölvuþjónusta. Tregða er um úrbætur af hálfu símans. Á Raufarhöfn er einnig léleg tenging. Á Þórshöfn er ekki raunhæfur kostur að vera með fjarvinnslu eða bjóða upp á fjarnám vegna þess að tengingar skortir. Ljósleiðari var lagður í sambandi við ratsjástöðina og mögulegt væri að tengjast honum.

## 8.10 Búsetuþættir

Hríseyingar þurfa að mörgu leyti að sækja þjónustu á land. Í eynni er t.d. er engin íþróttastaða. Á Grenivík er tölvuumhverfið veikleiki. Í Reykjahlíð er ekki dvalarheimili eða dagvist fyrir aldráða, aðild er að slíkri þjónustu á Húsavík. Á Húsavík vantar lág-vöruverðsverslun. Á Þórshöfn er engin hitaveita. Skólinn þar er mjög fámennur.

Á Dalvík er skortur á leiguhúsnæði. Í Hrísey er eitthvað af auðu húsnæði á vegum sveitarfélagsins. Fasteignaverð þar er lægra en svarar kostnaði, lítið framboð á húsnæði og ekkert byggt. Á Grenivík er erfiður leigumarkaður, húsnæðisskortur og leiga hækkandi. Í Reykjahlíð er lítil hreyfing á markaði og enginn leigumarkaður, en reyndar lítil eða engin eftirspurn. Á Kópaskeri er húsnæðisskortur, ekkert byggt og mjög lágt fasteignaverð. Á Raufarhöfn er lágt fasteignaverð og erfið að selja og talsvert af auðu húsnæði. Verð þar er t.d. lægra en á Kópaskeri og Þórshöfn.

## 8.11 Menntun

Unglingar á Ólafsfirði sækja framhaldsskóla annað, mest til Akureyrar. Þar er mikið brottfall nemenda og engin aðstaða til fjarnáms. Framhaldsskólarnir á Akureyri voru andsnúnir hugmyndum um framhaldsdeild á Ólafsfirði. Framhaldsdeild á stýrimannabraut og fiskvinnslubraut var rekin á Dalvík í tengslum við VMA, en var lögð niður vegna minnkandi aðsóknar. Í Hrísey er erfitt að halda uppi þjónustu vegna fámennis og börn eru þar fá. Á Grenivík er erfitt um fjarnám vegna skorts á háhraðatengingum. Unglingar úr Skútustaðahreppi sækja framhaldsskóla á Lauga, Húsavík eða á Akureyri, en þangað fara flestir. Framhaldsskólinn á Húsavík er lítill, þar er engin heimavist og enginn skólaakstur tengdur honum. Menn hafa þó velt fyrir sér ýmsum möguleikum, t.d. varðandi heimavist. Íbúar nágrennabyggða senda því unglingana gjarnan til Akureyrar eða á Lauga. Á Kópaskeri er ekkert fjarnám. Nemendur þaðan fara flestir til Akureyrar og eitthvað til Húsavíkur. Unglingar frá Raufarhöfn fara hingað og þangað til náms og nemendur frá Þórshöfn fara flestir til Akureyrar, fáir til Húsavíkur og enn færri til Egilsstaða, m.a. vegna samgöngu-erfiðleika.

## 8.12 Menning og afþreying

Leikfélagið í Hrísey var mjög öflugt í eina tíð, en nú vantar fólk. Starfsemi leikfélagsins á Raufarhöfn hefur legið niðri.

## 8.13 Umhverfi

Á Ólafsfirði er náttúruvá bæði vegna snjó- og aurskriða. Engin skriðuvörn er til staðar. Stundum koma mikil veður sem hafa t.d. skemmt í höfninni. Í Grýtubakkahreppi er snjóflóðahætta

hér og þar, í Dalsmynni, við Laufás og á Látraströnd (í eyði). Í Mývatnssveit er viss hættu á eldgosum og jarðskjálftum. Á Húsavík eru jarðskjálftar helsta hugsanlega vörn. Þar eru mikil snjóþyngsli og meiri en í nágrenninu. Á Kópaskeri er náttúruvá vegna jarðskjálftahættu og hættu á hlaupi í Jökulsá sem einnig getur breytt farvegi sínum.

# 9 ÓGNANIR

## 9.1 Atvinnulíf

Í Reykjahlíð er ljóst að núverandi starfsemi Kísiliðjunnar verður hætt og óljóst er hvort eitthvað kemur í staðinn og þá hvenær. Óvissa í atvinnumálum er víðar, t.d. í Hrísey og atvinnulíf á Raufarhöfn átti í miklum erfiðleikum, sem kunnugt er.

## 9.2 Landbúnaður

Bændur í Mývatnssveit hafa löngum haft silungsveiðar og vinnslu sem aukabúgrein, en undanfarin ár hefur silungsveiðin í Mývatni verið léleg.

## 9.3 Verslun og þjónusta

Hugsanlegt er að verslun leggist alveg af í Hrísey vegna nálægðar við Akureyri. Það væri alvarlegt mál fyrir byggðina, því það eru ekki allir sem eiga auðvelt með að sækja til Akureyrar.

## 9.4 Ferðaþjónusta

Hvalveiðar í vísindaskyni eru ógnun við ferðaþjónustu á Húsavík.

## 10 TÆKIFÆRI

### 10.1 Almenn

Tilkoma Héðinsfjarðarganga breytir miklu varðandi þjónustu og margt annað. Ef til vill er hægt að auka ferðaþjónustu á Ólafsfirði þessu tengt, t.d. hægt að nýta hitaveituna eitthvað og menntunar- eða menningarsetur gæti breytt ýmsu. Stefnan á Dalvík er að bjóða góða þjónustu og auka menntunarstig íbúanna. Héðinsfjarðargöng gætu tengt saman svæði sem atvinnusvæði og gefið sóknarfæri varðandi ferðamál og menntun. Möguleikar eru í fiskeldi og varðandi rafræna þjónustu. Sameining Hríseyjar og Akureyrar í eitt sveitarfélag mun breyta stöðu eyjarbúa. Lyfjafyrirtækið á Grenivík gæti átt mikla möguleika.

Tækifæri fyrir Þingeyinga gætu falist í nýtingu jarðhita og vexti í ferðaþjónustu. Í Skútustaðahreppi er stefnan sett á góða og bættu þjónustu og fjölgun íbúa. Á Húsavík er áhugi fyrir frekari sameiningu sveitarfélaga. Þar er áherslan í stefnumótun á að styrkja þjónustuna, styrkja atvinnulífið, auka menntun og tækifæri fyrir menntað fólk, nýta orkuauðlindirnar til verðmætasköpunar og atvinnusköpunar og að efla ferðaþjónustuna. Á Kópaskeri er verið að huga að nýtingu sjávarfangs og jarðhita sem nýta mætti t.d. til fiskeldis. Sóknarfærin á Raufarhöfn felast í bættum fjarskiptum. Með því væri hægt að reka fjarnám og unglíngarnir þyrftu ekki að dreifast um allt land. Þá má nefna nálægð við fiskimið, aukinn straum ferðamanna og ferðaþjónustu sem hugsanleg tækifæri til sóknar. Á Kópaskeri gefa jarðhiti og ósnortin náttúra möguleika fyrir landbúnaðarafurðir, fiskeldi og hugsanlega finnst olía í setlögum. Bættar samgöngur og fjarskipti eru lykillinn að framförum. Þar felast tækifæri í

nýtingu heita vatnsins og í ferðaþjónustu.

### 10.2 Atvinnulíf

Heita vatnið í Hrísey má nýta margvíslega, t.d. í fiskeldi. Fyrir Mývetninga felast möguleikar í kísilduftinu og nýtingu orkunnar og aukin tækifæri eru í ferðaþjónustu. Á Húsavík felast möguleikar m.a. í nýtingu orkuauðlinda og aukinni starfsemi í kringum Þekkingarsetur Þingeyinga og Náttúrustofu NA-lands og í heilsutengdri ferðaþjónustu.

### 10.3 Iðnaður

Verið er að huga að vexti og þróun framleiðslu úr fjallagrösum og vínframleiðslu á Húsavík. Þar er einnig nýtt fyrirtæki með vinnslu á hreindýrakjöti og til stendur að opna verksmiðju sem vinnur efni úr rækjuskel.

### 10.4 Verslun og þjónusta

Lágvöruverðsverslun og aukin þjónusta við bændur á Húsavík myndi styrkja stoðir verslunar á staðnum.

### 10.5 Ferðaþjónusta

Héðinsfjarðargöng skapa tækifæri varðandi samgöngur, þjónustu og ferðaþjónustu. Nálægð við Akureyri gefur ýmsa möguleika, t.d. fyrir Dalvíkinga. Mikill fjöldi ferðamanna fer um Akureyri, t.d. hafa skemmtiferðaskip viðdvöl þar. Á Dalvík býður nálægð við náttúruna einnig upp á tækifæri til sóknar. Í Hrísey eru uppi hugmyndir um að skapa sjálfbært samfélag í orkulegu tilliti, að nýta heita vatnið, framleiða eigið rafmagn og framleiða vetni. Gera á eyjuna sem hreinasta og umhverfisvænsta, þannig að hún yrði

einstök á heimsvísu. Skammt frá Reykjahlíð er búið að byggja baðlón á jarðhitasvæðinu, sem mun auka möguleikana í ferðaþjónustunni. Þá mætti opna aðgengi að fornleifauppgreftri á Hofsstöðum og nýta þá þekkingu sem þegar hefur fengist á lífríki vatnsins með áralöngum rannsóknum. Hugmyndir eru um heilsutengda ferðaþjónustu og að auka vetrarferðamennsku. Hugmyndafræðin kringum Hvalamiðstöðina á Húsavík byggir á svokallaðri strandmenningu og stefnt er að því að breikka sviðið, m.a. með frekari tengingu miðbæjarins við hafnar-svæðið, nokkuð sem þegar er farið af stað. Miðhluti hafnar-svæðisins er ferðamannasvæði með hefðbundinni starfsemi í bland. Þá eru hugmyndir um menningartengda ferðaþjónustu í sambandi við fyrsta landnámsmanninn og um heilsutengda ferðaþjónustu, möguleikar með heita vatninu og í samvinnu við Heilbrigðisstofnunina og uppbygging í tengslum við sundlaugina. Frekari uppbygging varðandi fuglaskoðun og jeppaferðir að vetrinum, t.d. skoðunarferðir að Dettifossi. Verið er að vinna að verkefni sem miðar að því að virkja þann fjölda ferðamanna sem heimsækir þjóðgarðinn þannig að það nýtist stöðum í nágrenninu. Á Raufarhöfn er margt ógert, t.d. varðandi Melrakka-sléttu, sem býður upp á tækifæri í ferðaþjónustu. Ýmsar hugmyndir eru í gangi og verið að vinna að þeim. Á Þórshöfn er verið að vinna með hugmyndir um sögu svæðisins, t.d. útgerðarsögu. Fyrirhugað er að gera Langanes að útivistarsvæði og skipuleggja það sem slíkt með uppbyggingu gönguleiða og aðstöðu.

## 10.6 Nýsköpun og rannsóknir

Nú eru Hríseyingar komnir í gervihnattasamband og með háhraða-tengingu sem gæti breytt miklu, t.d.

varðandi fjarnám. Í Reykjahlíð er verið að þróa hugmyndir um vinnslu kísildufts þegar vinnslu Kísiliðjunnar á kísilgúr verður hætt, en ákvarðanir liggja þó ekki fyrir. Þar er mannvirki og ódýr gufa til staðar og starfsfólk með reynslu. Möguleikar á Húsavík tengjast m.a. því að ljósleiðari og háhraðatenging er til staðar. Á Kópaskeri er stutt í ljósleiðarann, hann liggur við Lund í Öxarfirði, þannig að möguleikinn á tengingu er fyrir hendi. Það skiptir miklu máli að fá ljósleiðara á staðinn. Bætt fjarskipti er ekki síður lykilatriði fyrir samfélagið á Raufarhöfn og gæti skapað tækifæri varðandi fjarvinnslu. Ef fá á menntað fólk til að setjast að á landsbyggðinni þurfa fjarskiptamálin að vera í lagi.

## 10.7 Samgöngur

Gerð Héðinsfjarðarganga er eitthvað sem Ólafsfirðingar og Siglfirðingar bíða eftir og er talið að muni hafa mikil áhrif. Ef það tækist að fá flugvöllinn í Hrísey samþykktan þá gæti það orðið til uppbyggingar í ferðaþjónustunni. Fyrir Húsavíkinga eru vegabætur á Kísilvegi, vegabætur um Köldukinn og göng í gegnum Vaðlaheiði sem myndu stytta leiðina til Akureyrar um 20 km eða 1/5, mikilvægustu málin varðandi vegasamgöngur. Hálandstenging úr Bárðardal yfir Sprengisand er leið milli landshluta sem ætti að huga að í framtíðinni og hugsa meira um tengingu Akureyrar við Norður- og Austurland, en Akureyri-Reykjavík. Bætt fjarskipti væru besta samgöngubótin fyrir Raufarhöfn og myndi t.d. koma í veg fyrir einangrun. Þar er kostnaður lítill samanborið við vegaf framkvæmdir. Verið er að kanna möguleika á að endurvekja áætlanarflug til Húsavíkur, m.a. í tengslum við aukna ferðaþjónustu.

## 10.8 Búsetuþættir

Hugmyndir eru um að byggja upp dagvist fyrir aldraða í Reykjahlíð svo þeir geti dvalið lengur í sveitinni.

## 10.9 Menntun

Verið er að huga að fjarnámi á Ólafsfirði með því að tengja saman framhaldsmenntun, starfsmenntun og símenntun. Umræða er um að stofna framhaldsdeild á Dalvík ásamt Ólafsfirðingum og Siglfirðingum, sem yrði tveggja ára framhaldsnám og Hríseyingar myndu einnig standa að

því, en á þessu svæði búa um 3500 manns. Ef samgöngur og fjarskipti bötnuðu myndi það auka möguleika á Kópaskeri varðandi nám, t.d. varðandi fjarnám og samstarf við Framhaldsskólann á Húsavík.

## 10.10 Umhverfi

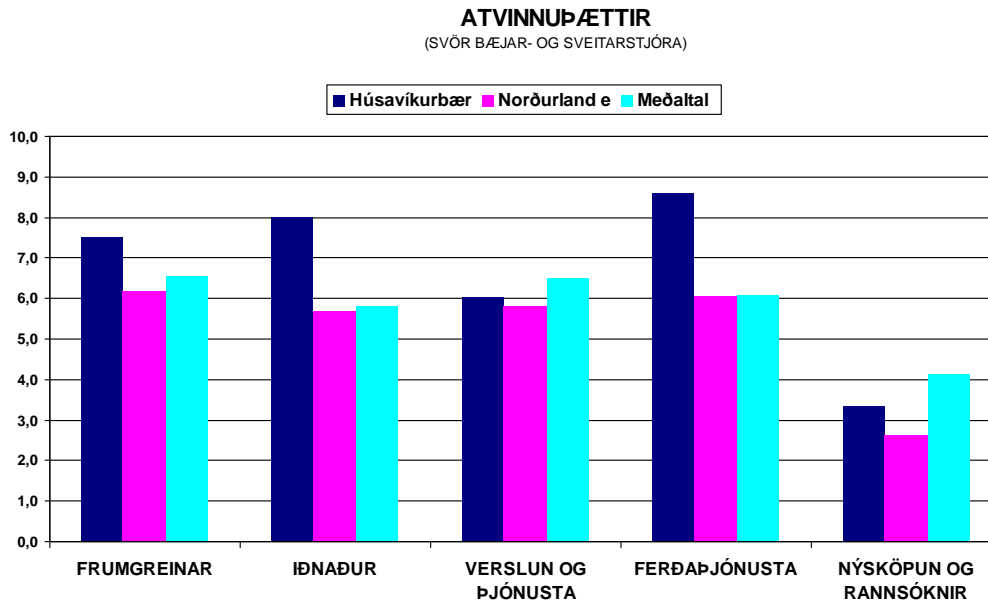
Aukinn áhugi á gönguferðum um Tröllaskaga skapa tækifæri á Ólafsfirði og víðar. Verið er að huga að kortum fyrir þetta svæði, það er verkefni sem einu sinni var byrjað á og áhugi er á að halda áfram með.



## 11 SPURNINGAKÖNNUN Á NETINU

### 11.1 Atvinnuþættir

Mynd 14. Atvinnuþættir á Norðurlandi eystra.



Heimild: Byggðastofnun

Um leið og verk hófst við uppfærslu SVÓT-skýrslu Byggðastofnunar frá árinu 2001 var ákveðið að breyta aðferð við öflun gagna, sem nú er að hluta til fólgin í því að nýta rafræn samskipti. Bæjar- og sveitarstjórum var sendur spurningalisti með 79 spurningum um almenn atriði sem þeir svöruðu skilmerkilega og fljótt. Svör bárust frá 53 bæjar- og sveitarstjórum, eða öllum sem fengu spurningalista nema bæjarstjóranum á Akureyri sem telur að Akureyri eigi ekkert erindi í þessa spurningakönnun. Spurt var bæði um atvinnu- og samfélagsþætti og getur hver þáttur gefið stig á skalanum 0 til 10, jákvætt svar gefur +1 og neikvætt svar gefur -1. Meðaltal 79 spurninga gefur nokkuð góða vísbendingu um stöðu einstakra þátta í viðkomandi sveitarfélagi. Þó verður að hafa í huga hvers eðlis SVÓT-greining

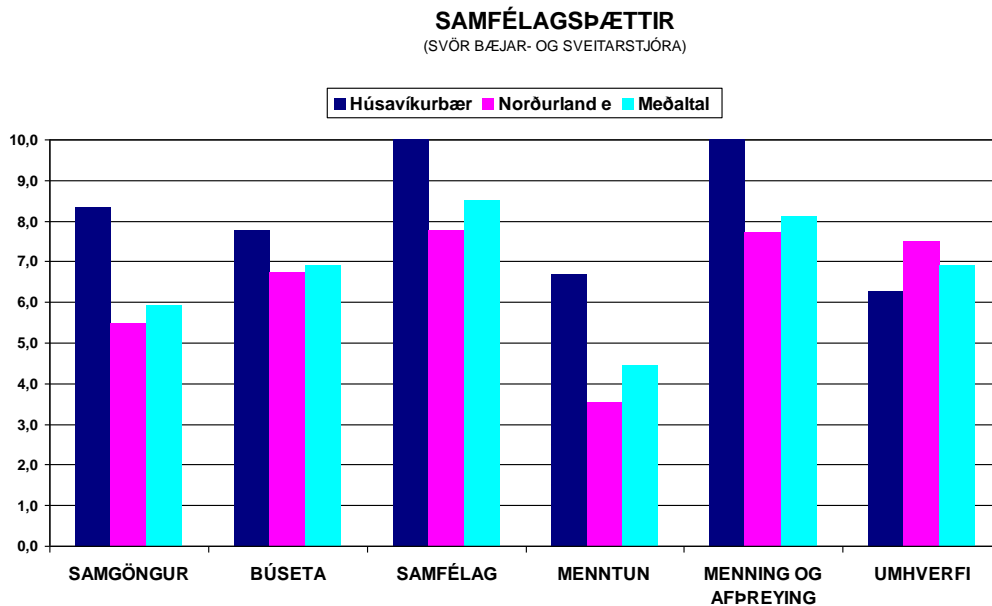
er, og í þessu tilviki getur hún gefið til kynna að frekari rannsókna er þörf áður en gripið er til aðgerða.

Súluritin á myndum númer 14 og númer 15 sýna meðaltals útkomu Norðurlands eystra án Akureyrarkaupstaðar í þeim þáttum sem spurt var um. Húsavíkurbær var skoðaður sérstaklega til samanburðar ásamt meðaltali annarra staða sem athugaðir voru.

Mynd 14 gefur til kynna að samkvæmt svörum bæjarstjóra Húsavíkurbæjar eru atvinnuþættir í öllum tilvikum yfir landsmeðaltali, nema nýsköpunar og rannsóknarþáttur sem er undir meðaltali. Súluritið gefur einnig til kynna að allir atvinnuþættir á Norðurlandi eystra eru undir meðaltali. Nýsköpunar- og rannsóknarþættir standa verst á Norðurlandi eystra.

## 11.2 Samfélagsþættir

Mynd 15. Samfélagsþættir á Norðurlandi eystra.



Heimild: Byggðastofnun

Mynd 15 gefur til kynna að samfélagsþættir á Norðurlandi eystra eru allir um eða yfir meðaltali nema menntun, menning og afþreying. Eins og áður hefur komið fram er Akureyrarkaupstaður ekki með í þessari könnun. Reikna má með að sveitarfélög á Norðurlandi eystra reiði

sig nokkuð á menningar- og menntunarframboð á Akureyri. Samgönguþátturinn er einnig undir meðaltali á Norðurlandi eystra, sem er ekki gott ef fara þarf um langan veg eftir þjónustu.