

Ágúst 2004

BYGGÐARLÖG Í SÓKN OG VÖRN

Reykjanes



Byggðastofnun

EFNISYFIRLIT

1	INNGANGUR	3
2	ÍBÚAÞRÓUN	4
3	REKSTUR SVEITARFÉLAGA.....	6
3.1	Eignir og skuldir	6
3.2	Tekjur og gjöld.....	7
4	FJÁRHAGSSTAÐA FRAMTELJENDA.....	8
4.1	Eignir.....	8
4.2	Tekjur.....	9
5	STÖRF.....	10
5.1	Fjöldi starfa	10
5.2	Hlutfallsbreyting á fjölda starfa	11
5.3	Störf í frumvinnslu-greinum	11
5.4	Störf í iðngreinum	12
5.5	Störf í þjónustugreinum	12
6	AFLI OG VINNSLA	13
6.1	Hlutfall heildarafla	13
6.2	Hlutfall landvinnslu	14
6.3	Hlutfall vinnsluskipa.....	15
6.4	Landaður og unninn afli.....	16
7	STYRKUR.....	17
7.1	Almenn staða	17
7.2	Atvinnulíf.....	17
7.3	Sjávarútvegur	17
7.4	Iðnaður	18
7.5	Verslun og þjónusta	18
7.6	Ferðaþjónusta.....	18
7.7	Nýsköpun og rannsóknir	19
7.8	Samgöngur	19
7.9	Búsetuþættir	19
7.10	Menntun	20
7.11	Menning og afþreying.....	20
7.12	Umhverfi	20
8	VEIKLEIKAR	21
8.1	Almenn staða	21
8.2	Atvinnulíf.....	21
8.3	Sjávarútvegur	21
8.4	Iðnaður	21
8.5	Verslun og þjónusta	21
8.6	Ferðaþjónusta.....	21
8.7	Nýsköpun og rannsóknir	22
8.8	Samgöngur	22
8.9	Búsetuþættir	22
8.10	Menning og afþreying.....	22
8.11	Umhverfi	23
9	ÓGNANIR	23
9.1	Almenn staða	23
9.2	Atvinnulíf.....	23
9.3	Sjávarútvegur	23

9.4	Iðnaður	23
9.5	Verslun og þjónusta	23
9.6	Ferðaþjónusta.....	23
9.7	Samgöngur	23
9.8	Búsetuþættir	23
9.9	Umhverfi.....	23
10	TÆKIFÆRI.....	23
10.1	Almenn staða	23
10.2	Sjávarútvegur	24
10.3	Iðnaður	24
10.4	Verslun og þjónusta	24
10.5	Ferðaþjónusta.....	24
10.6	Nýsköpun og rannsóknir	24
10.7	Samgöngur	25
10.8	Búsetuþættir	25
10.9	Menntun	25
10.10	Menning og afþreying.....	25
11	SPURNINGAKÖNNUN Á NETINU.....	26
11.1	Atvinnuþættir	26
11.2	Samfélagsþættir.....	27

MYNDIR OG TÖFLUR

<i>Mynd 1. Aldurshlutfall íbúa á Reykjanesi.</i>	4
<i>Mynd 2. Fjöldi karla og kvenna á Reykjanesi.</i>	5
<i>Mynd 3. Fjöldi karla og kvenna á Íslandi.</i>	5
<i>Mynd 4. Eignir og skuldir sveitarfélaga á Reykjanesi.</i>	6
<i>Mynd 5. Tekjur og gjöld sveitarfélaga á Reykjanesi.</i>	7
<i>Mynd 6. Eignir framteljenda umfram skuldir á Reykjanesi.</i>	8
<i>Mynd 7. Meðalárslaun framteljenda á Reykjanesi.</i>	9
<i>Mynd 8. Fjöldi starfa á Reykjanesi.</i>	10
<i>Mynd 9. Breyting á fjölda starfa eftir atvinnugreinum á Reykjanesi.</i>	11
<i>Mynd 10. Hlutfall Reykjaness af heildarafla.</i>	13
<i>Mynd 11. Hlutfall Reykjaness af landvinnslu.</i>	14
<i>Mynd 12. Hlutfall Reykjaness af afla vinnsluskipa.</i>	15
<i>Mynd 13. Landaður og unninn heildarafli á Reykjanesi.</i>	16
<i>Mynd 14. Atvinnuþættir á Reykjanesi.</i>	26
<i>Mynd 15. Samfélagsþættir á Reykjanesi.</i>	27

1 INNGANGUR

Hér verður fjallað um sjö þéttbýlisstaði í fimm sveitarfélögum á Reykjanesi. Sveitarfélögin eru sveitarfélagið Garður, Grindavíkurbær, Reykjanesbær, Sandgerðisbær og Vatnsleysustrandarhreppur. Þéttbýlisstaðirnir eru Garður, Grindavík, Keflavík, Njarðvík, Hafnir, Sandgerði og Vogar.

Byggt er á viðtölum við bæjar- og sveitarstjóra þessara sveitarfélaga og niðurstöðum úr spurningakönnun sem þeir svöruðu. Viðmælendur voru eftirtaldir: Sigurður Jónsson sveitarstjóri sveitarfélagsins Garðs, Ólafur Örn Ólafsson bæjarstjóri Grindavíkurbæjar, Árni Sigfússon bæjarstjóri Reykjanesbæjar, Sigurður Valur Ásbjarnarson bæjarstjóri Sandgerðisbæjar og Jóhanna Reynisdóttir sveitarstjóri Vatnsleysustrandarhrepps.

Íbúum á Reykjanesi hefur fjölgað stöðugt frá árinu 1991, þeir voru 15.355 árið 1991 en 16.932 árið 2003, eða 10,3% fleiri. Á sama tíma hefur íbúum á Íslandi fjölgað úr 259.581 í 290.490 eða um 11,9%. Aldursdreifing íbúa Reykjanes árið 2003 sýnir að íbúafjöldi í yngri aldurshópunum, þ.e. íbúar í aldurshópunum 0-4 ára til 25-29 ára er yfir landsmeðaltali. Aldursdreifing á Reykjanesi er í nokkuð góðu jafnvægi.

Á Reykjanesi fjölgaði störfum um 5,1% á tímabilinu frá 1998 til 2003 þegar þeim fjölgaði á landsvísu á sama tíma um 7%. Störfum í frumvinnslugreinum á Reykjanesi hefur fækkað um 27,6% frá árinu 1998 til ársloka 2003, miðað við 13,2% fækkun á landsvísu á sama tímabili. Störfum í þjónustugreinum á Reykjanesi hefur fjölgað hlutfallslega svipað og landsmeðaltal. Störfum í fræðslustarfsemi á Reykja-

nesi hefur fjölgað umtalsvert umfram landsmeðaltal á þessu tímabili.

Birtar eru tölulegar upplýsingar um efnahags- og rekstrarstöðu sveitarfélaga miðað við fjölda íbúa, meðal tekju- og fjárhagsstöðu íbúa ásamt stöðu atvinnulífs, fjölda starfa, fiskvinnslu og afla á Reykjanesi. Þessar upplýsingar taka til landshlutans í heild en ekki til einstakra sveitarfélaga. Í SVÓT-greiningunni er hins vegar fjallað um einstaka þéttbýlisstaði og sveitarfélög. Niðurstaða úr könnun sem gerð var á netinu á eingöngu við um það bæjar- eða sveitarfélag sem viðkomandi bæjar- eða sveitarstjóri starfar fyrir. Því eru tölulegu upplýsingarnar og greiningin ekki byggðar á sama grunni. Hafa ber einnig í huga að erfitt er að alhæfa um landshlutann í heild vegna mismunandi aðstæðna sveitarfélaga.

Í öllum landshlutum eru sveitarfélög þar sem atvinnu- og samfélagsþættir standa ágætlega, eins og fram kemur í könnun sem gerð var á netinu samfara þessari greiningu. Reykjanesbær kemur best út af bæjar- og sveitarfélögum á Reykjanesi, einnig þótt tekið sé mið af upplýsingum úr öllum landshlutum varðandi atvinnu- og samfélagsþætti.

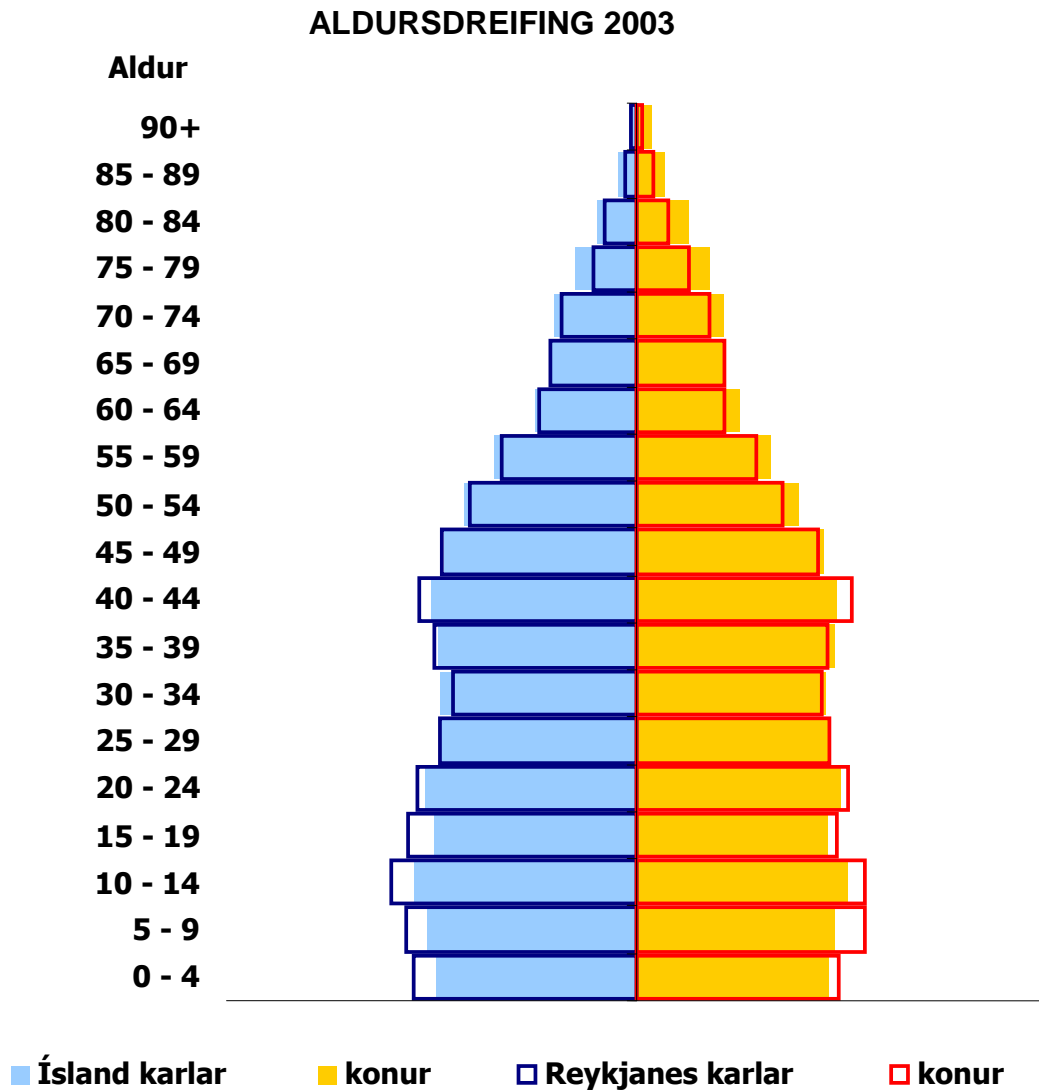
Margir starfsmenn Byggðastofnunar hafa komið að yfirlestri þessarar skýrslu sem ber að þakka, einnig hefur Guðbjörg Jóhannsdóttir atvinnuráðgjafi Sambands sveitarfélaga á Suðurnesjum veitt góðar ábendingar.

Ágúst 2004.

Halldór V. Kristjánsson og Sigríður K. Þorgrímsdóttir.

2 ÍBÚAÞRÓUN

Mynd 1. Aldurshlutfall íbúa á Reykjanesi.

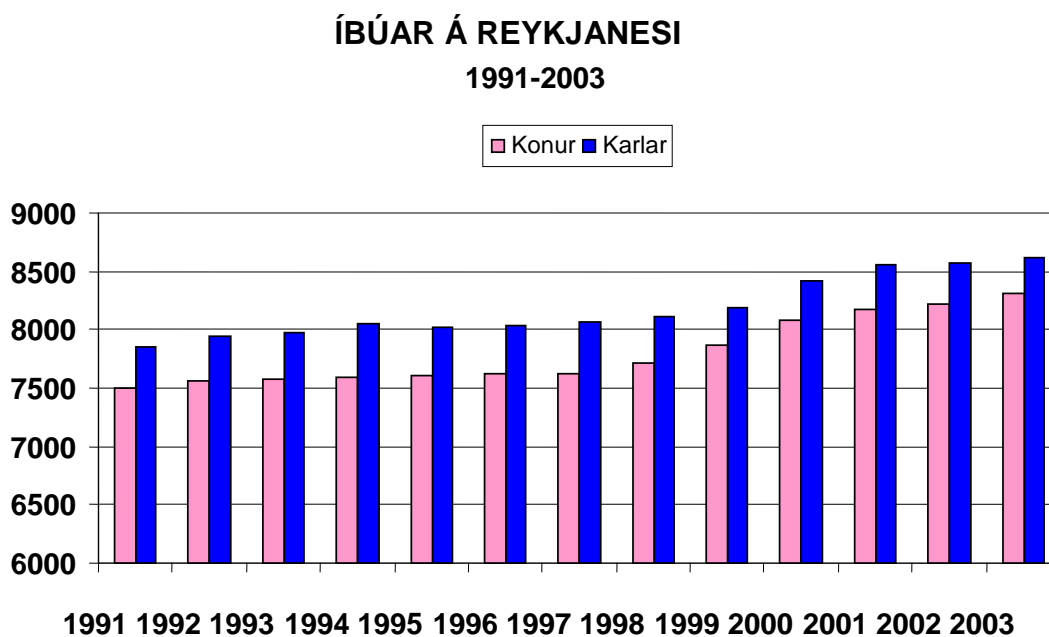


Heimild: Hagstofa Íslands

Íbúatré gefur til kynna aldurs-samsetningu íbúa viðkomandi svæðis. Um hlutfallstölur er að ræða, þ.e. hve stórt hlutfall íbúa á svæðinu er á ákveðnu aldursbili. Til samanburðar er hlutfall þjóðarinnar í heild. Á Reykjanesi er fjöldi einstaklinga í yngsta aldurshópnum yfir landsmeðaltali, þ.e. í aldurshópnum frá 0-4 ára til 25-29 ára aldurshóps. Í

aldurshópnum 30-34 ára vantar lítillega á miðað við landsmeðaltal hjá körlum. Aldurshópurinn 40-44 ára er í stærra lagi bæði hjá körlum og konum miðað við landsmeðaltal, en aðrir aldurshópar karla eru við landsmeðaltal. Konur eru nokkuð færri en landsmeðaltal í eldri aldurshópum á Reykjanesi. Aldursdreifing á Reykjanesi er í nokkuð góðu jafnvægi.

Mynd 2. Fjöldi karla og kvenna á Reykjanesi.

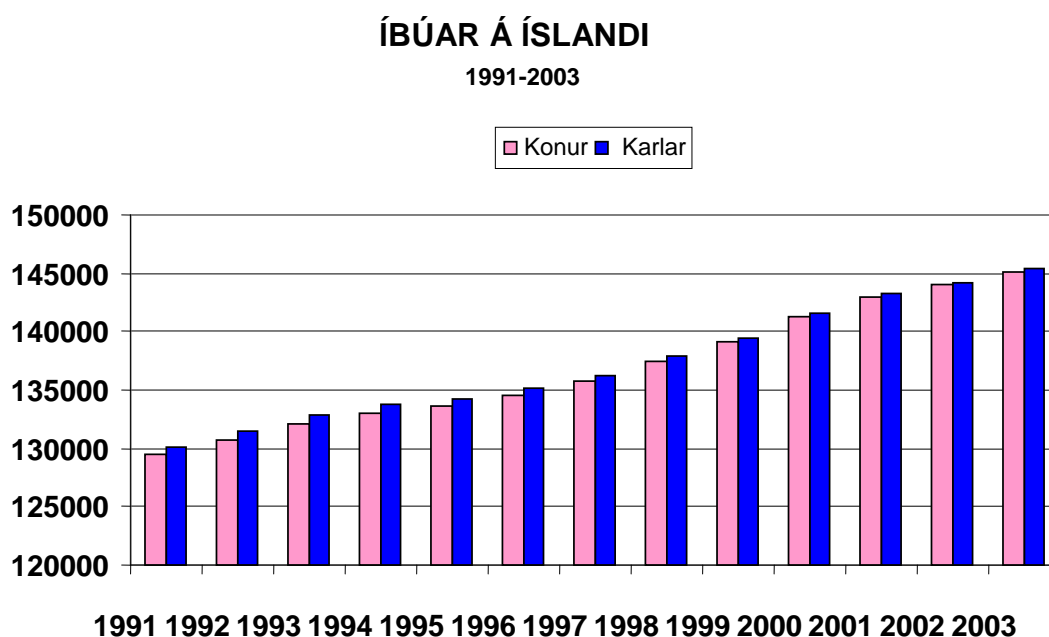


Heimild: Hagstofa Íslands

Miðað er við íbúafjölda karla og kvenna frá 6.000 að 9.000. Íbúum á Reykjanesi hefur fjölgað frá árinu 1991. Þeir voru 15.355 árið 1991 en

16.932 árið 2003 eða 10,3% fleiri. Konum hefur fjölgað heldur meira hlutfallslega en körlum, eða um 10,7% á móti 9,9% í hópi karla.

Mynd 3. Fjöldi karla og kvenna á Íslandi.



Heimild: Hagstofa Íslands

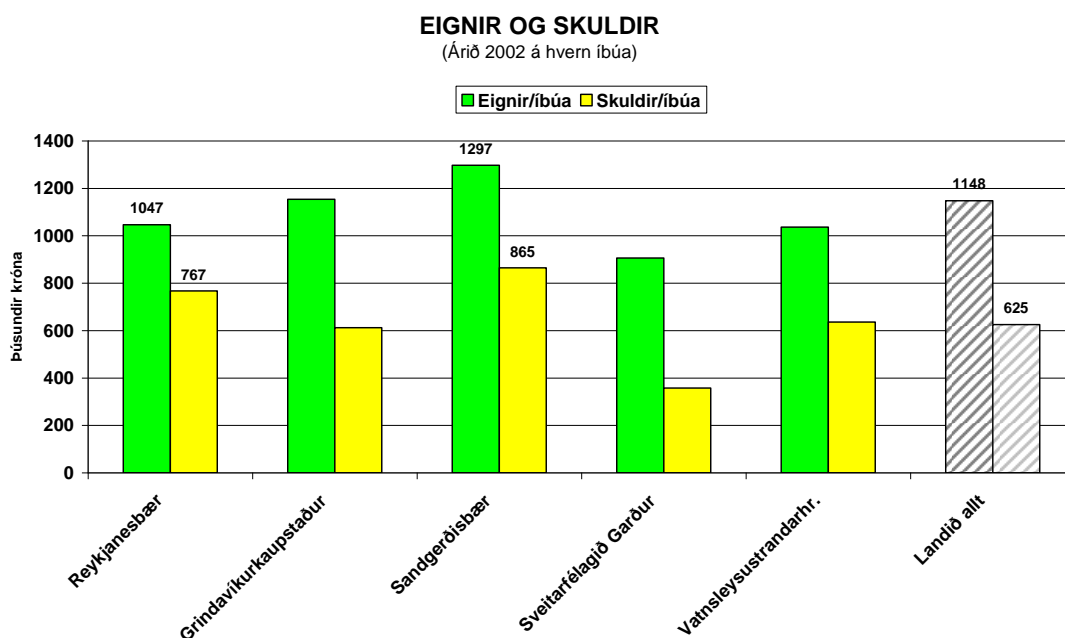
Miðað er við íbúafjölda kvenna og karla frá 120.000 að 150.000. Íbúum á landinu hefur fjölgað um 11,9% eða

úr 259.581 árið 1991 í 290.490 árið 2003.

3 REKSTUR SVEITARFÉLAGA

3.1 Eignir og skuldir

Mynd 4. Eignir og skuldir sveitarfélaga á Reykjanesi.



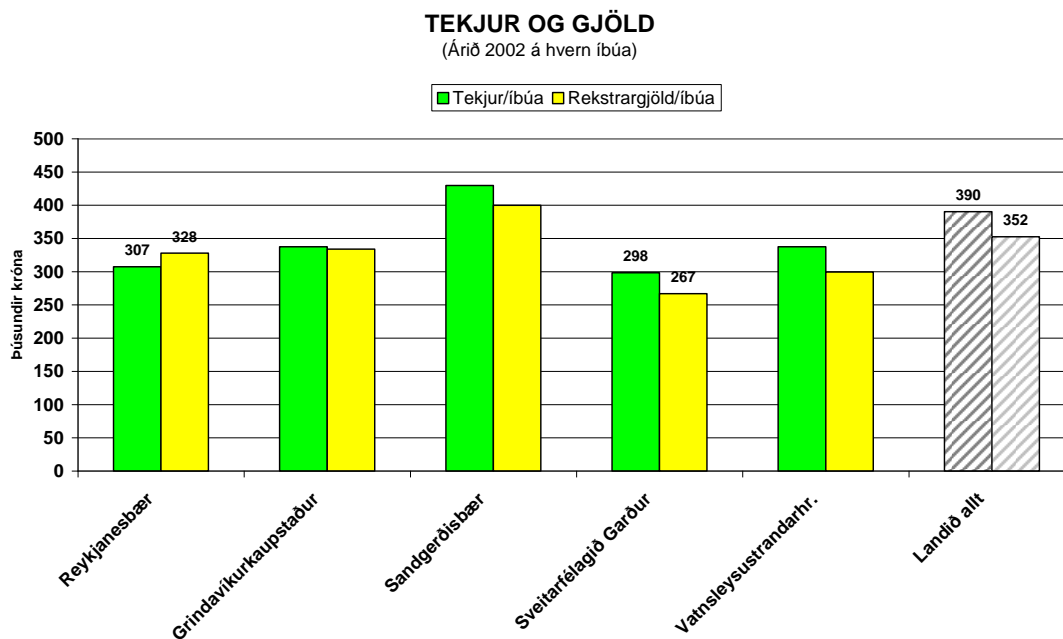
Heimild: Samband íslenskra sveitarfélaga

Eignastaða sveitarfélaga á Reykjanesi miðað við fjölda íbúa er undir landsmeðaltali. Skuldir eru um eða yfir landsmeðaltali. Eignastaða á hvern íbúa í Reykjanesbæ og Vatnsleysustrandahreppi er um 10% undir landsmeðaltali. Eignir á hvern íbúa í Grindavík/urkaupstað eru við landsmeðaltal. Eignir á hvern íbúa eru hæstar í Sandgerðisbæ, 13% yfir landsmeðaltali, en lægst í sveitar-

félaginu Garði, 21% undir landsmeðaltali. Skuldir á hvern íbúa í Reykjanesbæ eru 22,7% yfir landsmeðaltali. Skuldir á hvern íbúa í Grindavík/urkaupstað eru við landsmeðaltal. Í Sandgerðisbæ eru skuldir á hvern íbúa hæstar, eða rúmlega 38% yfir landsmeðaltali, en lægst í sveitarfélaginu Garði, tæplega 43% undir landsmeðaltali.

3.2 Tekjur og gjöld

Mynd 5. Tekjur og gjöld sveitarfélaga á Reykjanesi.



Heimild: Samband íslenskra sveitarfélaga

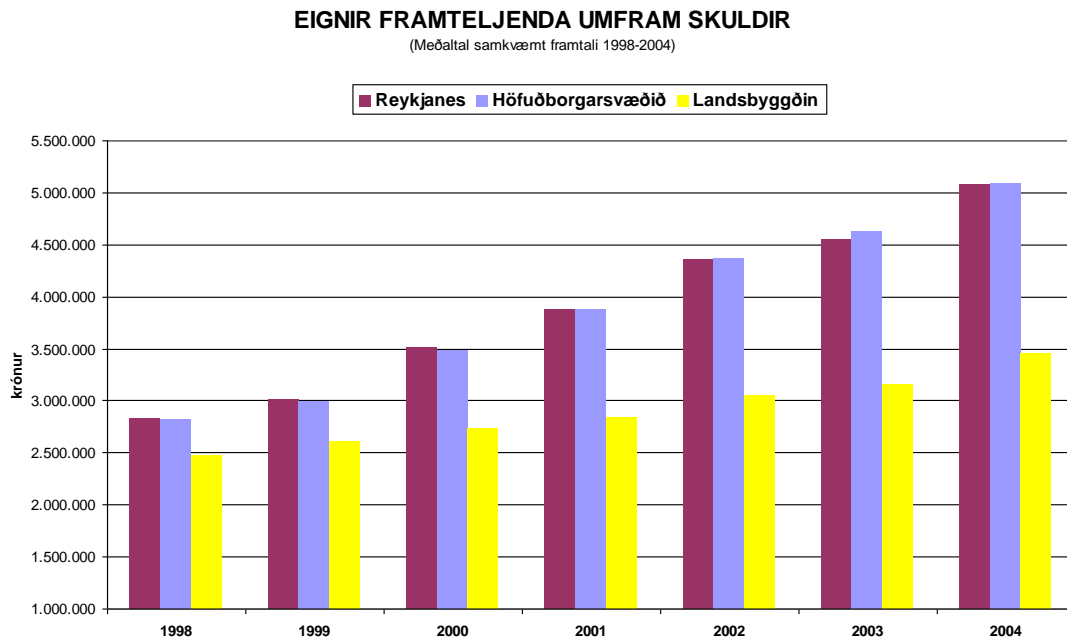
Tekjur og gjöld sveitarfélaga á Reykjanesi miðað við fjölda íbúa eru undir landsmeðaltali, en frávik eru nokkur milli sveitarfélaga. Rekstrar-tekjur sveitarfélaga á hvern íbúa eru hæstar í Sandgerðisbæ, rúmlega 10% yfir landsmeðaltali, en lægstar í

sveitarfélaginu Garði, tæplega 24% undir landsmeðaltali. Rekstrargjöld sveitarfélaga á hvern íbúa eru hæst í Sandgerðisbæ, rúmlega 13% yfir landsmeðaltali, en lægst í sveitarfélaginu Garði, rúmlega 24% undir landsmeðaltali.

4 FJÁRHAGSSTAÐA FRAMTELJENDA

4.1 Eignir

Mynd 6. Eignir framteljenda umfram skuldir á Reykjanesi.



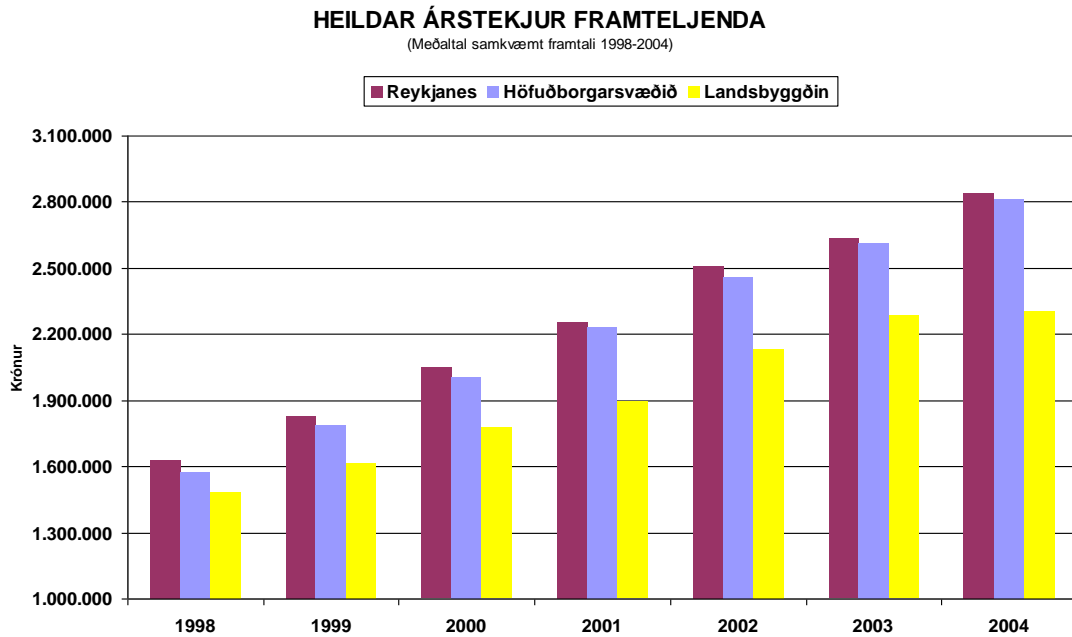
Heimild: Ríkisskattstjóri

Á Reykjanesi eru eignir framteljenda umfram skuldir að meðaltali 0,2% lægri en meðaltals eignir framteljenda umfram skuldir á höfuðborgarsvæðinu voru árið 2004. Árið 1998 voru eignir framteljenda umfram skuldir á Reykjanesi að meðaltali 0,4% lægri en meðaltals eignir framteljenda umfram skuldir á höfuðborgarsvæðinu. Eignir framteljenda umfram skuldir á höfuðborgarsvæðinu hafa hækkað úr

rúmlega 2,8 milljónum króna að meðaltali hjá framteljenda árið 1998, í tæplega 5,1 milljónir króna árið 2004. Á sama tíma hefur breyting á Reykjanesi verið með nokkuð svipuðum hætti. Myndin sýnir einnig meðaltal eigna umfram skuldir fyrir landsbyggðina og er breyting á árunum 1998-2004 úr tæpum 2,5 milljónum króna í tæpar 3,5 milljónir króna.

4.2 Tekjur

Mynd 7. Meðalárslaun framteljenda á Reykjanesi.



Heimild: Ríkisskattstjóri

Í framtali árið 2004 voru tekjur framteljenda á Reykjanesi að meðaltali 1% hærri en meðaltekjur framteljenda á höfuðborgarsvæðinu. Árið 1998 voru meðaltekjur framteljenda 3% hærri en meðaltekjur framteljenda á höfuðborgarsvæðinu á sama ári. Meðalárslaun framteljenda á höfuðborgarsvæðinu hafa hækkað úr tæplega 1,6 milljón króna árið 1998 í rúmlega

2,8 milljónir króna árið 2004. Meðaltekjur á Reykjanesi hafa hækkað svipað á tímabilinu. Myndin sýnir einnig að meðaltekjur á landsbyggðinni eru nokkuð lægri og hafa hækkað úr tæplega 1,5 milljón króna árið 1998 í rúmlega 2,3 milljónir króna árið 2004, sem er 18% lægra en á höfuðborgarsvæðinu.

5 STÖRF

5.1 Fjöldi starfa

Mynd 8. Fjöldi starfa á Reykjanesi.

FJÖLDI STARFA EFTIR ATVINNUGREINUM Á REYKJANESI

	1998	1999	2000	2001	2002	2003
Alls	8.450	8.670	8.940	9.170	9.030	8.880
Frumvinnslugreinar	870	930	840	680	660	630
Landbúnaður	40	50	50	60	70	100
Fiskveiðar	830	880	780	620	590	530
Iðngreinar	2.650	2.650	2.700	2.790	2.740	2.620
Fiskvinnsla	1.180	1.060	970	1.040	1.040	970
Annar iðnaður	550	630	710	650	590	580
Veitustarfsemi	80	80	80	80	80	80
Mannvirkjagerð	840	870	940	1.020	1.040	990
Þjónustugreinar	4.920	5.090	5.410	5.700	5.630	5.620
Verslun og viðgerðaðþjónusta	1.000	1.010	1.080	1.120	1.100	1.090
Hótel- og veitingahúsarekstur	340	320	380	210	190	200
Samgöngur og flutningar	730	740	790	970	880	790
Fjármálaþjónusta	180	180	200	210	210	210
Fasteigna- og viðskiptaþjónusta	310	360	390	450	470	390
Opinber stjórnsýsla	730	780	800	840	810	840
Fræðslustarfsemi	230	250	270	310	330	360
Heilbrigðis- og félagsþjónusta	560	580	620	660	660	720
Önnur þjónusta	850	860	880	930	970	1.030

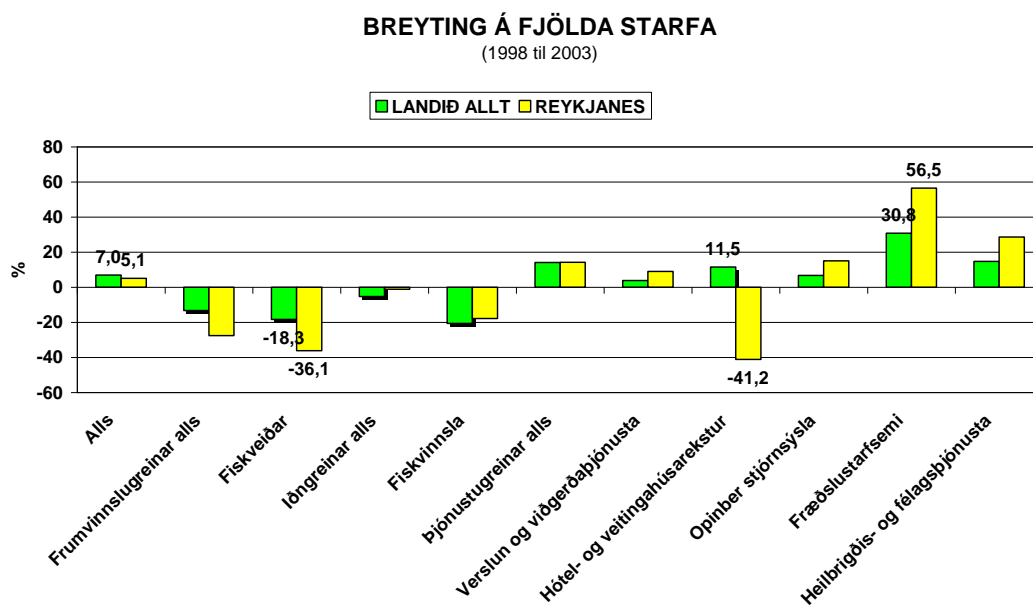
Heimild: Hagstofa Íslands

Störf á landinu öllu voru samtals 155.680 í árslok 2003, þeim hefur fækkað frá árinu 2002 um 390 störf, en

frá 1998 hefur störfum fjölgað á landinu um 7,0%.

5.2 Hlutfallsbreyting á fjölda starfa

Mynd 9. Breyting á fjölda starfa eftir atvinnugreinum á Reykjanesi.



Heimild: Hagstofa Íslands

Á Reykjanesi hefur störfum fjölgað um 5,1%, eru samtals 8.880 störf í árslok 2003, eða 5,7% af heildar starfajölda á landinu.

5.3 Störf í frumvinnslugreinum

Störfum í frumvinnslugreinum á landinu öllu fækkaði um 13,2% á tímabilinu 1998-2003, en samtals voru 9.710 störf á öllu landinu í lok árs 2003. Á Reykjanesi fækkaði störfum í

frumvinnslugreinum á sama tímabili um 27,6%, voru samtals 630 í lok árs 2003, eða 6,5% af heildar starfajölda í frumvinnslugreinum á landinu. Störfum í fiskveiðum fækkaði um 18,3% á umræddu tímabili, voru samtals 5.480 á öllu landinu í árslok 2003. Á Reykjanesi fækkaði störfum í fiskveiðum á tímabilinu um 36,1%, voru samtals 530, eða 9,7% af heildar starfajölda í fiskveiðum á landinu í árslok 2003.

5.4 Störf í iðngreinum

Störfum í iðngreinum á landinu öllu fækkaði um 5,3% á tímabilinu 1998-2003, voru samtals 35.460 á öllu landinu í árslok 2003. Á Reykjanesi fækkaði störfum í iðngreinum á sama tímabili um 1,1%, voru samtals 2.620 í árslok 2003, eða 7,4% af heildar starfajölda í iðngreinum á landinu. Störfum í fiskvinnslu á landinu öllu fækkaði um 20,6% á tímabilinu, voru samtals 6.360 í árslok 2003. Á Reykjanesi fækkaði störfum í fiskvinnslu á tímabilinu um 17,8% á tímabilinu, voru 970 í árslok 2003, eða 15,3% af heildar starfajölda í fiskvinnslu á landinu öllu.

5.5 Störf í þjónustugreinum

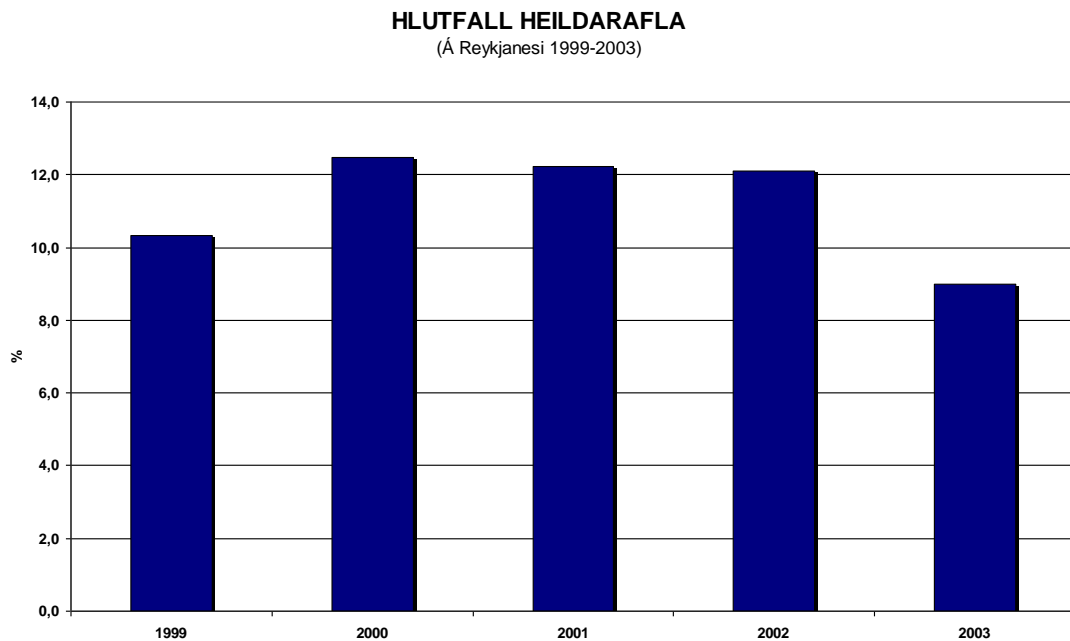
Störfum í þjónustugreinum á landinu öllu fjölgaði um 14,0% eða 13.610 á tímabilinu 1998-2003, voru samtals 110.510 á öllu landinu í árslok 2003. Á Reykjanesi fjölgaði störfum innan þjónustugeirans um 14,2% á sama tímabili, voru samtals 5.620, eða 5,1% af heildar starfajölda í þjónustugreinum á landinu í árslok 2003. Störfum í verslun og viðgerðarþjónustu á landinu öllu fjölgaði um 3,8% á

árunum 1998-2003, voru samtals 21.140 á öllu landinu í árslok 2003. Á Reykjanesi fjölgaði störfum í verslun og viðgerðarþjónustu á sama tímabili um 9,0% á þessu tímabili, voru 1.090 í lok árs 2003, eða 5,2% af heildar starfajölda í verslun og viðgerðarþjónustu á landinu. Störfum í opinberri stjórnsýslu á landinu öllu fjölgaði um 6,7% á umræddu tímabili, voru samtals 10.810 í árslok 2003. Á Reykjanesi fjölgaði störfum í opinberri stjórnsýslu á tímabilinu um 15,1%, voru samtals 840, eða 7,8% af heildar starfajölda í opinberri stjórnsýslu á landinu í árslok 2003. Störfum í fræðslustarfsemi á landinu öllu fjölgaði um 30,8% á árunum 1998-2003, voru samtals 10.880 í árslok 2003. Á Reykjanesi fjölgaði störfum í fræðslustarfsemi á sama tímabili um 56,5%, voru samtals 360, eða 3,3% af heildar starfajölda í fræðslustarfsemi á landinu í árslok 2003. Störfum í heilbrigðis- og félagsþjónustu á landinu öllu fjölgaði um 14,7% á árunum 1998-2003, voru samtals 22.980 í lok árs 2003. Á Reykjanesi fjölgaði störfum í heilbrigðis- og félagsþjónustu á sama tímabili um 28,6%, voru samtals 720, eða 3,1% af heildar starfajölda í heilbrigðis- og félagsþjónustu á landinu í árslok 2003.

6 AFLI OG VINNSLA

6.1 Hlutfall heildarafla

Mynd 10. Hlutfall Reykjaness af heildarafla.



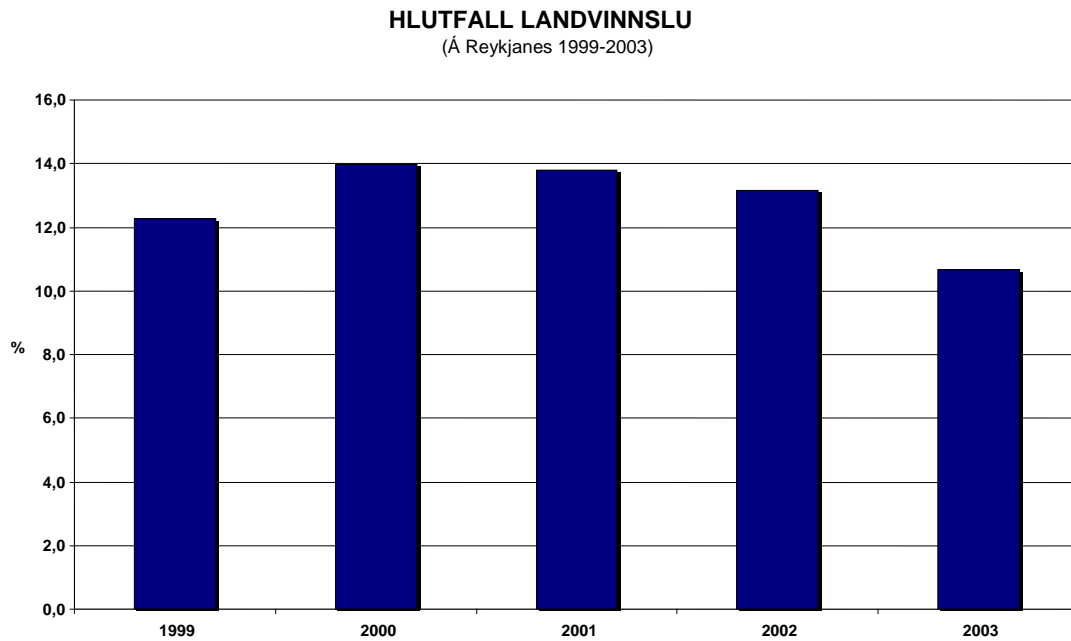
Heimild: Fiskistofa

Á Reykjanesi jókst hlutfall heildarafla í 12,5% árið 2000 og hefur verið nokkuð stöðugt þar til árið 2003, en þá lækkaði það. Hlutfall Reykjaness í heildarafla

landsins var 10,3% árið 1999 en 9% árið 2003 og var mest 12,5% árið 2000.

6.2 Hlutfall landvinnslu

Mynd 11. Hlutfall Reykjanes af landvinnslu.



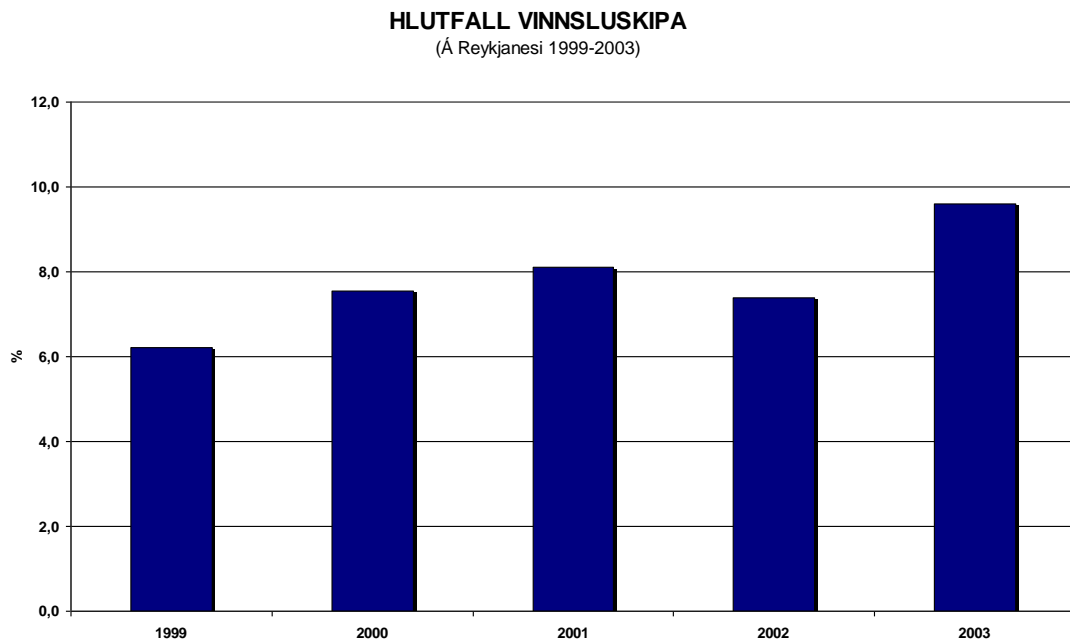
Heimild: Fiskistofa

Hlutfall landvinnslu á Reykjanesi var 14% árið 2000, en hefur stöðugt dregist saman síðan og var 10,7% af

heildar landvinnslu á landinu árið 2003.

6.3 Hlutfall vinnsluskipa

Mynd 12. Hlutfall Reykjaness af aflu vinnsluskipa.



Heimild: Fiskistofa

Hlutfall Reykjaness í aflu vinnsluskipa var 6,2% árið 1999. Hlutfallið hefur aukist ár frá ári á tímabilinu 1999-

2003, nema árið 2002, og var 9,6% af heildar aflu vinnsluskipa á landinu árið 2003.

6.4 Landaður og unninn afli

Mynd 13. Landaður og unninn heildarafli á Reykjanesi.

REYKJANES					
	1999	2000	2001	2002	2003
Landaður afli					
Heildarafli samtals	179.598	247.629	243.027	258.083	177.819
Bolfiskur	79.285	77.794	73.772	72.655	67.892
Skelfiskur	159	263	238	216	118
Uppsjávarfiskur	100.154	169.572	169.017	185.212	109.809
Unninn afli					
Landvinnsla samtals	190.206	251.658	248.667	249.559	173.306
Bolfiskur	85.915	81.680	78.690	72.674	73.538
Skelfiskur	1.251	715	978	409	143
Uppsjávarfiskur	103.041	169.263	168.999	176.475	99.625
Afli vinnsluskipa	10.685	13.271	13.199	15.161	16.919

Heimild: Fiskistofa

Landaður heildarafli á Reykjanesi er breytilegur milli ára. Landaður heildarafli árið 2003 var um 80 þúsund tonnum minni en árið á undan, en svipaður og árið 1999. Þetta skýrist fyrst og fremst af minni uppsjávarafli. Á sama tíma hefur landaður heildarafli á landinu aukist um 14,0%. Landaður bolfisksafli dróst saman um tæplega 12 þúsund tonn á árunum 1999-2003, eða 14,4%. Unninn bolfisksafli dróst

saman í samræmi við það. Landaður skelfiskur (rækjuafli) dróst einnig saman á tímabilinu. Unninn skelfiskur (rækjuafli) minnkaði um 88,6%. Afli á uppsjávarfiski jókst árið 2000 og hélst nokkuð stöðugur fram til ársins 2003, þá dróst hann verulega saman. Afli vinnsluskipa jókst nokkuð stöðugt frá árinu 1999, og var aukningin á tímabilinu 58,3%.

7 STYRKUR

7.1 Almenn staða

Fjárhagsstaða sveitarfélaganna á Reykjanesi er misgóð. Í sveitarfélaginu Garði er þokkaleg fjárhagsstaða, góð eignastaða og skuldir ekki mjög háar. Íbúum Grindavíkur fer fjölgandi og fjárhagsstaða sveitarfélagsins þar er nokkuð góð, bæði varðandi eignir og skuldir. Rekstrarstaða Sandgerðisbæjar er góð og þar er verið að selja eitthvað af félagslegum íbúðum. Sandgerðisbær er mjög tekjuhátt sveitarfélag með tekjur á íbúa um 100 þúsund krónum hærri en í Reykjanesbæ. Sveitarfélagið hefur mjög miklar tekjur af flugstöðinni, en allar eignir hennar eru á landi Sandgerðis. Fjárhagsstaðan í Vogum er góð hvað eignir varðar og rekstrarstaðan er þokkaleg.

Samstarf sveitarfélaga á Reykjanesi er öflugt. Það fer m.a. fram í gegnum Samband sveitarfélaga á Suðurnesjum og Atvinnuráðgjöf Suðurnesja og tekur til þátta eins og skólamála, heilbrigðisþjónustu, sorpmála, öldrunarmála, félagsmála, atvinnumála og brunavarna. Garður er m.a. í samstarfi við þrjú sveitarfélög um byggingu húsnæðis fyrir aldraða. Í Grindavík og Sandgerði er mikið samstarf við nágrannasveitarfélög.

7.2 Atvinnulíf

Nálægðin við höfuðborgarsvæðið er að mörgu leyti styrkur fyrir þéttbýlisstaðina á Reykjanesi. Íbúar þessara staða geta t.d. sótt vinnu á höfuðborgarsvæðið, eða öfugt. Auk þess sækja margir vinnu á flugvöllinn og frá smærri stöðunum til Reykjanesbæjar (Keflavíkur). Í Garði er gott atvinnuástand og stöndugur sjávarútvegur. Í Grindavík eru auk

sjávarútvegs störf við verslun, þjónustu og ferðaþjónustu og nokkur gróska er í byggingariðnaði. Í Reykjanesbæ eru auk starfa fyrir varnarliðið og í sjávarútvegi margskonar þjónustustörf, m.a. tengd heilbrigðisstofnuninni, en sjúkrahúsið er það fjórða stærsta á landinu. Uppbygging í Helguvík mun skila mörgum störfum. Þrátt fyrir samdrátt í Sandgerði hefur fólki ekki fækkað og sveitarfélagið hefur ekki misst tekjur. Ýmis fyrirtæki hafa lifað af, t.d. þau sem þjóna sveitarfélaginu og atvinnuleysi er lítið. Atvinnulífið í Vogum tengist mest matvælaíðnaði. Þar er fyrirtækið Sæbýli (áður Valdimar) með eldi á sæeyra og sandhverfu og um 30 manns í vinnu, þar er svínabú og Nesbú sem eru stærstu eggjaframleiðendur landsins. Einnig fyrirtækið Silungur með bleikjueldi, sem er stærsta fyrirtækið í því. Annars sækir stór hluti mannaflans, líklega um helmingur, vinnu á höfuðborgarsvæðið. Í Vogum er lítið atvinnuleysi.

7.3 Sjávarútvegur

Í Garði er sjávarútvegsfyrirtækið Nesfiskur. Fyrirtækið stendur vel varðandi kvóta og hjá því starfa um 250 manns. Nesfiskur er með “alla línuna” í vinnslu, salt, skreið og frystan fisk. Í Garði eru einnig nokkur minni fyrirtæki með 10-30 manns í vinnu. Sjávarútvegur er sterkur í Grindavík, þar er yfir 30 þúsund tonna kvóti á bátunum og nokkur sterk sjávarútvegsfyrirtæki og er Þorbjörn-Fiskanes með þeim stærstu. Á vertíð koma bátar víðsvegar að og landa afla, þannig að höfnin er “lífæðin”. Fjöldi skráðra báta er í kringum 70. Vinnslan er að miklu leyti á frystitogurunum, en hins vegar er stór saltfiskverkun á staðnum og þaðan kemur stór hluti af

saltfiskframleiðslu í landinu. Löndun afla hefur vaxið mjög mikið og tvöfaldast frá árinu 1988. Aflinn er fyrst og fremst uppsjávarfiskur. Búið að gera miklar endurbætur á höfninni og enn frekari eru fyrirhugaðar. Í Grindavík er einnig fiskeldisfyrirtækið Íslandslax sem er í eigu Samherja. Í Reykjanesbæ eru stór fyrirtæki, m.a. afsprengi Bakkavarar með hrogn- og síldarvinnslu, en um 20-25% af síldarútflutningi er frá þessu svæði, einnig stór hluti af hrognum. Þá eru nokkur lítil fiskvinnslufyrirtæki í sérhæfðri vinnslu og rækjuvinnslu. Í dag felst sjávarútvegurinn í Sandgerði mest í útflutningi á ferskum fiski og sá útflutningur byggir m.a. á nálægð við Keflavíkurflugvöll og gjöful fiskimið. Fiskmarkaður er á staðnum og talsverð trilluútgerð. Fyrirtækið Nesfiskur í Garði leggur upp í Sandgerði, fiskurinn fer þar í gegn.

7.4 Iðnaður

Framleiðsluiðnaður á Reykjanesi er fyrst og fremst í Reykjanesbæ og Grindavík og þjónustuiðnaður er víða tengdur sjávarútvegi. Víðast hvar starfa einyrkjar í iðnaði, eins og smiðir, rafvirkjar og pípulagningamenn og rekin eru bifreiðaverkstæði og fleira í þeim dúr. Í Grindavík er vaxandi byggingariðnaður, jarðvinnuvélaframtæki, olúfyrirtæki og Vélsmiðja Grindavíkur sem annast viðhald fyrir sjávarútveginn. Þá eru nokkur fyrirtæki í framleiðsluiðnaði, Marktak sem framleiðir rækjuflokkara og vinnsluvélar og dótturfyrirtæki þess, Optima, sem býr til íblöndunarefni fyrir rækjuvinnsluna, lagmetisverksmiðja, harðfiskverkun sem gengur ágætlega og fiskimjölverksmiðja (loðna og kolmunni). Í Reykjanesbæ er fiskimjölverksmiðja, síldarbræðsla, álvinnslan Alur, Álborg portland með birgðastöð fyrir sement, steypu- og malbikunarstöð og til stendur að setja á

fót pípugerð. Nú þegar er talsverð starfsemi í Helguvík og á eftir að aukast. Í Sandgerði er vélsmiðja, tvær trésmiðjur og netaverkstæði. Þar eru einnig handverksfyrirtækin Nývídd og Jöklaljós sem framleiðir kerti og fyrirtækið Skinnfiskur sem framleiðir fóður fyrir refabú. Í Vogum er vélsmiðjan Normi, sem sækir verkefni utan þorpsins og ein minni vélsmiðja sem sinnir sjávarútvegi. Hitaveita Suðurnesja er sameignarfyrirtæki allra sveitarfélaga á Suðurnesjum, en fyrirtækið dreifir og selur raforku, auk hefðbundinnar starfsemi.

7.5 Verslun og þjónusta

Lágvöruverðsverslun er eingöngu í Reykjanesbæ, en allir þéttbýlisstaðirnir á Reykjanesi njóta þess að stutt er bæði til Reykjanesbæjar og á höfuðborgarsvæðið í verslun og þjónustu. Í Garði er matvöruverslun Sparkaup, einnig verslun með raftæki, fatnað og ritföng, bensínstöð með hraðbúð, listgallerí og hárgreiðslustofa. Í Grindavík er ein matvöruverslun, nokkrar sjoppur og sérverslanir og nokkur veitingahús. Í Reykjanesbæ eru nú þegar um 200 fyrirtæki meðfram aðalgötunni. Þar eru fyrirtæki eins og Brimborg, Kaffi Tár, GoKart, Duus Kaffi, safnahús, hótél og gistihús og veitingahús. Í Sandgerði er matvöruverslun Sparkaup, sjoppa, hárgreiðslustofa og bankaútibú. Í Vogum er aðeins ein verslun sem er á bensínstöðinni, en að auki er sjoppa, pósthús, banki, tvær hárgreiðslustofur, matsölustaður og krá.

7.6 Ferðaþjónusta

Flestir þéttbýlisstaðirnir á Reykjanesi njóta nálægðar við alþjóðaflugvöllinn sem vaxandi umferð er um og mikill áhugi er á að fá ferðamenn til að staldra við á Reykjanesi. Í Garði er

mikill straumur ferðamanna, sérstaklega út á Garðsskaga. Bláa lónið er aðal ferðamannastaður landsins, þangað koma um 300 þúsund ferðamenn á ári og þar er mikil uppbygging. Búið er að laga veginn að Bláa lóninu þannig að samgöngur þaðan og til Grindavíkur eru góðar. Í Grindavík er tjaldsvæði, þar er hestaleiga, hótél, skipulagðar gönguferðir og Salfisksetur (sýning, ekki rannsóknir). Í Reykjanesbæ er t.d. skipið Íslendingur og áætlað er að byggja safn, þar sem víkingaskipið verður aðal aðdráttaraflíð (Víkingsheimur). Ferðaþjónusta í Sandgerði tengist m.a. Fræðasetrinu og rannsóknarstarfseminni þar. Í Vogum er verið að móta stefnu í ferðamálum ásamt öðrum sveitarfélögum á Suðurnesjum. Á staðnum er nýlegt gistiheimili og verið er að vinna að merkingum gönguleiða.

7.7 Nýsköpun og rannsóknir

Þróunarstarf í Grindavík tengist Marktaki, en starfsemin fer reyndar ekki öll fram á staðnum. Síðan er Hafrannsóknastofnun með rannsóknir á sandhverfu, þorskeldi, lúðu o.fl. Í Reykjanesbæ eru mörg tölvuþjónustufyrirtæki og m.a. útibú frá fyrirtækjum í Reykjavík, fyrirtæki sem sérhæfir sig í búnaði fyrir orkumannvirki og netþjónustan DaCoda og Gjörby. Í Sandgerði er Náttúrustofa Reykjaness og Fræðasetrið sem tengist rannsóknarstofu á vegum HÍ. Starfsemi Fræðasetursins er mjög mikilvæg og nokkur störf tengjast því. Árið 1993 hófst vinna við stórt rannsóknarverkefni um lífríki sjávar kringum Ísland sem að standa Líffræðistofnun HÍ, Hafrannsóknastofnun og Náttúrufræðistofnun. Að jafnaði koma 40 vísindamenn árlega vegna rannsókna. Verið er að vinna að öðru verkefni sem snertir sjávarútveg, Job Venture Agreement, sem er

samstarfssamningur fiskverkenda og útgerðaraðila á staðnum. Á vegum Hitaveitu Suðurnesja er einnig unnið að rannsóknum og nýsköpun. ADSL-tenging er bæði í Garði og Sandgerði og í Reykjanesbæ eru ljósleiðarar og ágæt tenging.

7.8 Samgöngur

Þéttbýlisstaðirnir á Reykjanesi njóta nálægðar við alþjóðaflugvöllinn og höfuðborgarsvæðið. Vegasamgöngur eru góðar og batna enn frekar þegar búið verður að breikka Reykjanesbraut. Vegurinn frá Garði í Reykjanesbæ er mjög góður, búið að malbika hann og breikka. Fyrirhugaður Suðurstrandarvegur er mikil samgöngubót fyrir Grindvíkinga. Höfnin í Grindavík er mikið notuð og m.a. er búið að breikka hana og dýpka og á að bæta enn frekar. Í Reykjanesbæ eru fjórar hafnir, þar af þrjár stórar. Höfnin í Vogum er smábátahöfn og fyrst og fremst notuð af “hobby”körlum.

7.9 Búsetuþættir

Kostir við búsetu á Reykjanesi eru m.a. taldir vera góð þjónusta, góðir skólar og nálægð við alþjóðaflugvöllinn og höfuðborgarsvæðið. Þótt stutt sé til höfuðborgarinnar fyrirfinnst einnig þeir kostir sem gjarnan eru nefndir varðandi búsetu á fámennari stöðum, kyrrð og ró, stuttar vegalengdir og barnvænt umhverfi. Á öllum þéttbýlisstöðunum á Reykjanesi eru björgunarsveitir og slökkvilið. Í Garði er öll þjónusta til staðar, þar er m.a. íþróttahús og sundlaug. Í Grindavík er mikil uppbygging, öflugt íþróttalíf, sundlaug, tveir leikskólar og engir biðlistar. Reykjanesbær er fjölmennt sveitarfélag sem gefur góða möguleika á þjónustu. Þar eru engir biðlistar á leikskólum og mikil uppbygging í íþróttum. Í Sandgerði fer íbúum

fjölgaði og þar er mikil uppbygging. Í Vogum hefur íbúum fjölgað um 30% frá 1998 og mikið er um fjölskyldufólk. Þar er tannlæknastofa og heilsugæsla (stopul eins og er).

Þótt fasteignaverð á Reykjanesi sé enn hagstætt kaupendum miðað við verð í höfuðborginni, þá fer það almennt hækkandi og víða eru hús í byggingu. Fasteignaverð í Garði er hækkandi og eftirspurn er góð. Mikil ásókn er í félagslegt húsnæði og verið er að byggja íbúðir fyrir aldraða. Fasteignaverð í Grindavík er á uppleið og jafnvel farið að nálgast verð á höfuðborgarsvæðinu. Eftirspurn er eftir leiguhúsnæði. Verð á fasteignum í Reykjanesbæ er hagstætt, munar rúmum 15% samanborið við höfuðborgarsvæðið. Talsvert er í byggingu af leiguhúsnæði. Um 50 íbúðir eru í byggingu í Sandgerði og talsvert hreyfing á markaði og verð fer hækkandi. Eftirspurn er eftir leiguhúsnæði. Fasteignaverð í Vogum hefur verið hækkandi, var það lægsta á Suðurnesjum en er nú það hæsta og herra en í Reykjanesbæ. Engar félagslegar íbúðir eru í eigu bæjarins.

7.10 Menntun

Á öllum þéttbýlisstöðunum á Reykjanesi eru leikskólar, grunnskólar og tónlistarskólar. Framhaldsskóli er eingöngu í Reykjanesbæ og hin sveitarfélögin eiga aðild að honum. Þar er einnig nokkuð öflugt fjarnám á háskólastigi gegnum Símenntun Suðurnesja sem sveitarfélögin eiga einnig aðild að og er í tengslum við Háskólann á Akureyri, en um 80 manns eru í fjarnámi á háskólastigi. Stutt er að sækja nám til höfuðborgarinnar. Næstum allir unglingar frá Garði fara í Fjölbautaskóla Suðurnesja og frá Sandgerði er skólaakstur í Reykjanesbæ. Námsárangur í grunnskólunum

í Reykjanesbæ fer batnandi og aukin aðsókn er að Fjölbautaskólanum, þótt einhverjir sækja nám til Reykjavíkur.

7.11 Menning og afþreying

Á öllum þéttbýlisstöðunum á Reykjanesi eru kórar, félagsstarf aldraðra, íþróttastarf og fleira félagsstarf og stutt í menninguna í Reykjavík. Talsvert mannskipti eru í tónlistarskólanum í Garði og það hefur áhrif á starfsemina. Í Grindavík er talsvert kórastarf, leikfélag sem verið er að endurreisa og gamalt félagsheimili sem hefur verið verndað í upprunalegri mynd. Í Reykjanesbæ eru tveir kórar, léttisveit, mörg listagallerí og sýningarsalir, kvikmyndahús og verið að skipuleggja þjónustusvæði fyrir aldraða. Í Sandgerði eru nokkrir kórar og öflugt íþróttastarf. Í Vogum er kór og börn þaðan sækja tónlistarskóla í Reykjanesbæ og sóknin jókst eftir að sveitarfélagið bauð upp á akstur á milli. Félagsstarf aldraðra í Vogum er einnig tengt Reykjanesbæ.

7.12 Umhverfi

Á Reykjanesi eru ýmsar gönguleiðir og vinsælt útivistarsvæði, sem er m.a. mikið sótt af höfuðborgaríbúum. Þar. Ekki má gleyma einum vinsælasta ferðamannastað landsins, sem er Bláa lónið. Lítið er um náttúruvá á Suðurnesjum, nema af völdum veðra og hugsanlegra jarðskjálfta og eldgosa. Mikið hefur verið unnið varðandi fegrun og hreinsun í Reykjanesbæ, m.a. búið að hirða upp 1000 tonn af járnarusli úr höfnum, fjörum og gördum og búið að þökuleggja mikið. Veðrið er ekki lengur vá í Sandgerði, eftir að gerðar voru endurbætur á höfninni.

8 VEIKLEIKAR

8.1 Almenn staða

Rekstrarafkoma sveitarfélagsins Garðs er ekki góð. Sama má segja um Grindavíkurbæ, þar er erfið rekstrarstaða, kostnaður vegna grunnskólans og leikskólanna hefur aukist mikið undanfarin ár og er um 55% af tekjum sveitarfélagsins. Fjárhagsstaða í Reykjanesbæ er bágborin, þar er mikil uppbygging og dýr og erfið rekstrarstaða. Mörg af sameiginlegu málunum lenda þýngst á Reykjanesbæ, sem oftast þarf að veita þjónustuna. Gríðarlegt tap er á höfninni í Sandgerði, það verður um 30 milljónir á ári næstu árin. Hafnarframkvæmdirnar höfðu forgang og öðrum framkvæmdum var frestað vegna þeirra, t.d. við skólann og leikskólann og nú skortir fé til framkvæmda. Í Vogum er skuldastaðan ekki góð.

8.2 Atvinnulíf

Í Grindavík er atvinnulíf fremur fábreytt. Uppsagnir á Keflavíkurflugvelli hafa sett strik í reikninginn og eru ekki síst áfall fyrir Reykjanesbæ, en þar var um að ræða 100 störf. Þá hafa orðið breytingar í sjávarútvegi í Reykjanesbæ, kvótinn er að mestu farinn og einnig hafa orðið breytingar varðandi fiskvinnslu. Enn er ekki full ljóst hvernig starfsemi heilbrigðisstofnunarinnar verður háttáð. Í Sandgerði hefur orðið mikill samdráttur í sjávarútvegi sem hefur áhrif víðar í atvinnulífi, t.d. með samdrætti í þjónustu sem snertir sjávarútveg. Uppsagnir á Keflavíkurflugvelli koma líka við þetta sveitarfélag.

8.3 Sjávarútvegur

Miklar sviptingar hafa orðið í sjávarútvegi í Sandgerði og kvótinn

hefur minnkað mikið. Fyrirtæki í sjávarútvegi hafa flust burt eftir sameiningu eða verið aflögð og einnig fyrirtæki í iðnaði sem tengdust sjávarútvegi. Þrjú frystihús voru á staðnum en hafa öll lokað og fimm togarar voru allir seldir og ekkert útgerðarfyrirtæki er eftir. Búið var að byggja fisk-vinnslu/verksmiðju fyrir uppsjávarfisk í samstarfi við síldarvinnsluna á Neskaupsstað sem voru framkvæmdir upp á 100 milljónir, en var síðan hætt við að nota. Einnig hafði verið lagt í miklar endurbætur á höfninni. Talsverður kvóti er ennþá skráður í Vogum, en kvótinn fylgdi fisk-vinnslufyrirtækinu Valdimar sem sameinaðist Þorbirni fiskanesi í Grindavík og kvótinn fylgdi fyrirtækinu. Smábátaútgerð í Grindavík fer minnkandi.

8.4 Iðnaður

Í Garði er enginn framleiðsluiðnaður og þar er engin vélsmiðja. Skipasmíðastöðin í Reykjanesbæ á við erfiðleika að etja, enda erfið samkeppni við stöðvar í Reykjavík. Ýmis þjónustustarfsemi í Sandgerði tengd sjávarútvegi lagðist af við samdráttinn og húsnæði stendur autt.

8.5 Verslun og þjónusta

Lágvöruverðsverslun er aðeins í Reykjanesbæ. Verslun og þjónusta á erfitt uppdráttar í Grindavík og vafalaust á fleiri stöðum, vegna nálægðar við Reykjanesbæ og höfuðborgarsvæðið. Uppsagnirnar hjá varnarliðinu hafa haft áhrif á allt samfélagið í Reykjanesbæ, einnig á verslun og þjónustu.

8.6 Ferðaþjónusta

Þrátt fyrir nálægð við alþjóðaflugvöllinn og vaxandi umferð um

hann gengur illa að auka ferðamennsku á Reykjanesi. Ferðamenn staldra yfirleitt ekki við þar, nema í Bláa lóninu. Í Garði er ekkert ferðaþjónustufyrirtæki og ekkert gistihús. Erfiðlega hefur gengið að fá erlenda ferðamenn til að leggja leið sína til Grindavíkur, þrátt fyrir mikinn fjölda sem leggja leið sína í Bláa lónið. Ferðamenn stoppa ekki í Reykjanesbæ, heldur fara beint til Reykjavíkur. Tvö fyrirtæki reyndu að bjóða upp á hvalaskoðun, annað flutti til Reykjavíkur en hitt á í erfiðleikum. Engin gistipjónusta er í Sandgerði, nema fyrir vísindamennina. Illa gengur að ná erlendum ferðamönnum í þorpið, þrátt fyrir að straumurinn liggja um flugvöllinn og Bláa lónið, alveg við bæjardyrnar. Í Vogum hefur lítil áhersla verið lögð á ferðaþjónustu.

8.7 Nýsköpun og rannsóknir

Rannsókn- og þróunarstarf fer helst fram í Reykjanesbæ, Grindavík og Sandgerði. Sums staðar er lítið um tölvuþjónustu, t.d. í Grindavík og Sandgerði og í Vogum er engin nýsköpun, rannsóknir, tölvuþjónusta eða fjarvinnsla.

8.8 Samgöngur

Almenningssamgöngur frá Garði hafa aflagst vegna lélegrar nýtingar og eru að leggjast af í Sandgerði, en þar var samstarf við SBK. Lýsingu skortir á veg til Reykjanesbæjar og á Grindavíkurveg. Vegur frá Grindavík að Reykjanesvita (Nesvegur) er lélegur. Menn eru hræddir við Reykjanesbraut og framkvæmdir við breikkun hennar ganga of hægt. Bæta þarf veginn á Vatnsleysuströnd sem er bæði mjór og hlykkjóttur. Hafnaradstaðan í Garði er ekki góð og í Sandgerði er hún nánast engin og vonlaust um úrbætur þar sem engar

undirtektir eru við það af hálfu stjórnvalda. Hafnirnar í Reykjanesbæ eru ekki nýttar sem skyldi, einna helst Njarðvíkurhöfn og Helguvík. Sama gildir um hafnir í Sandgerði og Grindavík.

8.9 Búsetuþættir

Heilsugæslan í Garði var lokuð um tíma, en er búin að opna aftur, en þjónustan er ekki eins góð. Þar er enginn tannlæknir. Nálægð Reykjanesbæjar við Reykjavík getur verið hindrun, ekki síður en styrkur, hvað varðar uppbyggingu á þjónustu. Talsvert er um að fólk sækir vinnu í Reykjanesbæ en búi í Reykjavík, meira en á hinn veginn, sem er slæmt fyrir skatttekjur sveitarfélagsins og auk þess þarf sveitarfélagið að leggja þess meira til atvinnuuppbyggingar og þróunar. Öll uppbyggingin er í Reykjanesbæ, meðan menn búa annars staðar. Vandamálin í heilsugæslu Suðurnesja hafa líka komið niður á Sandgerði þar sem enginn læknir sinnir útstöðvunum. Reykjanesbær er “ákveðinn segull” á félagslega þjónustu vegna stærðar sinnar, fólk sækir þangað vegna vandamála.

Í Garði er húsnæðisskortur og há húsaleiga. Í Grindavík er líka há húsaleiga og biðlisti eftir íbúðum sveitarfélagsins. Skortur er á leiguhúsnæði í Reykjanesbæ, sveitarfélagið á um 280 félagslegar íbúðir sem allar eru í útleigu, en þarf að losa sig við eitthvað af þeim, sérstaklega dýrara húsnæðið. Í Vogum er húsnæðisskortur og há húsaleiga.

8.10 Menning og afþreying

Nálægð við höfuðborgarsvæðið getur bæði verið styrkur og veikleiki hvað menningu varðar, ekki síður en aðra

þætti. Í Garði var leikfélagið aflagt og er ekki heldur starfandi í Sandgerði.

8.11 Umhverfi

Náttúruvá er á Reykjanesi vegna eldgosa og jarðskjálfta og sums staðar, t.d. í Grindavík, vegna hvassviðra (höfnin).

9 ÓGNANIR

9.1 Almenn staða

Í Reykjanesbæ og Sandgerði eru skuldir sveitarfélagsins háar og fjárhagsstaðan ekki góð. Hinar dýru hafnarframkvæmdir í Sandgerði og tap vegna þeirra verður þungur baggi næstu árin. Það dregur úr tekjum sveitarfélaga að fólk sækir þangað vinnu en búi annars staðar, eins og raunin er t.d. í Reykjanesbæ.

9.2 Atvinnulíf

Frekari samdráttur á starfsemi varnarliðsins mun auka atvinnuleysi og er því ógnun á Reykjanesi. Breytingar og samdráttur í sjávarútvegi hafa einnig haft neikvæð áhrif á atvinnulíf sums staðar, t.d. í Sandgerði.

9.3 Sjávarútvegur

Veiðar og vinnsla hafa dregist saman á Reykjanesi. Tilfærsla á kvóta hefur haft slæm áhrif, ekki síst í Sandgerði þar sem sjávarútvegur hefur nánast lagst af, annar en smábátaútgerð.

9.4 Iðnaður

Samdráttur í sjávarútvegi hafði þau áhrif í Sandgerði að þjónusta við hann dróst saman og slíkt gæti gerst víðar.

9.5 Verslun og þjónusta

Nálægð við höfuðborgarsvæðið og Reykjanesbæ er ógnun við verslun og þjónustu á smærri stöðunum á Reykjanesi. Samdráttur hjá varnarliðinu kann einnig að valda auknum samdrætti í verslun og þjónustu.

9.6 Ferðaþjónusta

Framtíð ferðaþjónustu á Reykjanesi hvílir ekki síst á því hvort tekst að fá ferðamenn til að staldra þar við á leið sinni inn í landið.

9.7 Samgöngur

Reykjanesbrautin er hættuleg og hægt gengur með úrbætur.

9.8 Búsetuþættir

Vandamál hafa verið varðandi heilsugæslu á Suðurnesjum og þau hafa ekki verið leyst. Víða er húsnæðisskortur og há húsaleiga.

9.9 Umhverfi

Útivistarsvæðið í Vogum var eitt sinn æfingarvöllur hersins og þar leynast ennþá sprengjur sem þarf að hreinsa.

10 TÆKIFÆRI

10.1 Almenn staða

Íbúum í Garði fer fjölgandi og stefnan er sú að laða enn frekar að fólk. Áherslan er á góða þjónustu, lágar álögur og á umhverfismál. Í Grindavík er stefnan sú að höfnin verði þannig úr garði gerð að útgerðarfyrirtækin haldi áfram að starfa á staðnum, þjónusta sé

góð og ferðaþjónusta verði eflað í tengslum við Bláa lónið og auðlindagarð í Svartsengi. Áherslan er lögð á hið hreina og náttúruvæna. Tækifæri Reykjanesbæjar felast m.a. í iðnaðarsvæðinu í Helguvík og þeirri staðreynd að flugstöðin, sem er alþjóðaflugvöllur og alþjóðahöfn, er rétt hjá og um hana fer mikill fjöldi ferðamanna. Ef nágrannasveitarfélög sameinuðust Reykjanesbæ gæti það m.a. komið í veg fyrir að menn starfi í Reykjanesbæ og þiggi þjónustu þar, en eigi lögheimili í öðru sveitarfélagi og borgi skatta þar. Möguleikar í Sandgerði tengjast höfninni og frekari nýtingu á henni og nálægð við flugvöllinn. Í Vogum er áherslan lögð á fjölskylduvænt umhverfi, fjölgun íbúa, bættar samgöngur og að laða að fyrirtæki, m.a. með því að geta boðið upp á stórar lóðir. Tengsl við alþjóðaflugvöllinn eru mikilvæg. Þá skiptir samstarf við sveitarfélög á Suðurnesjum miklu varðandi ferðaþjónustu. Taka þarf afstöðu til sameiningar við önnur sveitarfélög, þ.e. hvort réttara sé að sameinast Reykjanesbæ eða Hafnarfirði, en margir íbúanna í Vogum koma úr Hafnarfirði.

10.2 Sjávarútvegur

Í Reykjanesbæ vilja menn nýta þann grunn sem fyrir er, t.d. hafnaraðstöðu, en á svæðinu eru fjórar hafnir. Í Sandgerði eru hugmyndir um að kaupa kvóta handa smábátunum sem fylgdi ekki bátunum, til að girða fyrir það að kvótinn hverfi burt.

10.3 Iðnaður

Helguvík er framtíðar iðnaðarsvæði upp á 120 hektara, vel staðsett milli alþjóðaflugvallar og alþjóðahafnar. Þar er fyrirhugað að reisa verksmiðju,

pípugerð, sem gæti skilað 200 störfum, en ekki er fullgengið frá fjármögnun.

10.4 Verslun og þjónusta

Í Reykjanesbæ er lögð áhersla á uppbyggingu “lífæðarinnar”, sem er Hafnargata – Njarðarbraut.

10.5 Ferðaþjónusta

Í Garði stendur til að opna gistihús á sama stað og listgalleríið er. Þá væri auðvelt að gera út hvalaskoðun frá Garði. Verið að skoða möguleika á að ná erlendum ferðamönnum til Grindavíkur sem myndi efla staðinn, en fram að þessu hefur aukningin mest verið af Íslendingum. Möguleiki er á að markaðssetja fornar gönguleiðir, en þegar hafa einhverjar leiðir verið merktar. Með vegabótum aukast möguleikar í ferðaþjónustu enn frekar, t.d. vegabætur með Nesvegi, Suðurstrandarvegi og Ósbotnavegi. Finna þarf leið til að draga að ferðamenn og fá þá til að staldra við í Reykjanesbæ á leið sinni frá flugvöllinum. Verið er að byggja upp tjaldsvæði og sumarhúsabyggð í Sandgerði. Hugsanlega mætti koma kynningu á stöðum á Reykjanesi á framfæri við erlenda ferðamenn sem heimsækja Bláa lónið.

10.6 Nýsköpun og rannsóknir

Í Garði eru tækifæri í rannsóknnum í tengslum við byggðasafnið og varðandi fuglalíf. Ef til vill væri hægt að koma á samvinnu Saltfisksetursins í Grindavík, Rannsóknastofnunar fiskiðnaðarins eða Hafrannsóknastofnunar um námskeið fyrir bæði innlenda og erlenda aðila. Höfuðstöðvar Hafrannsóknastofnunar gætu flutt til Grindavíkur. Þá eru hugmyndir um svokallaðan auðlindagarð í tengslum við hitaveituna, en óvíst hvað þar gæti farið fram, hvort

Það yrði framleiðsla, rannsóknir eða alþjóðlegur skóli. Nýsköpun í Reykjanesbæ tengist m.a. þeirri uppbyggingu sem fyrirhuguð er í Helguvík, t.d. pípugerðinni. En það þarf að ganga frá svæðinu og gera það tilbúið til að hægt sé að draga að fjárfesta. Menn vilja aukið rannsóknastarf í samvinnu við háskólana.

10.7 Samgöngur

Íbúar í Garði eru hlynntir flutningi innanlandsflugs til Keflavíkur. Grindvíkingar telja vegabætur forsendur ferðaþjónustu sem og annarrar þjónustu. Breikkun Reykjanesbrautar breytir miklu varðandi samgöngur og Suðurstrandarvegur kemur Grindvíkingum mest til góða.

10.8 Búsetuþættir

Frá fámennari þéttbýlisstöðunum á Reykjanesi er stutt í þjónustu í Reykjanesbæ eða á höfuðborgarsvæðinu. Nálægð við höfuðborgina gefur möguleika á að fólk búi

á Reykjanesi og starfi í borginni, eða öfugt. Íbúum fer yfirleitt fjölgandi á Reykjanesi. Fasteignaverð er hagstætt fyrir kaupendur, en aukin eftirspurn hækkar verð og eykur sölulíkur sem er einnig kostur.

10.9 Menntun

Í Reykjanesbæ þykir skorta háskólamenntun á svæðið, m.a. deildatengingu og eitthvað sem tengist svæðinu, t.d. varðandi orkumál og jarðvísindi, eða tengt íþróttum, en öflugt íþróttastarf er fyrir. Í Sandgerði felast tækifærin í samstarfi við HÍ um háskólasetur sem tengist rannsóknastöðinni (Fræðslusetrinu) og Náttúrufræðistofnun. Líffræðiskor HÍ verður með kennslu í Sandgerði og verið er að koma upp fjarfundabúnaði vegna þess.

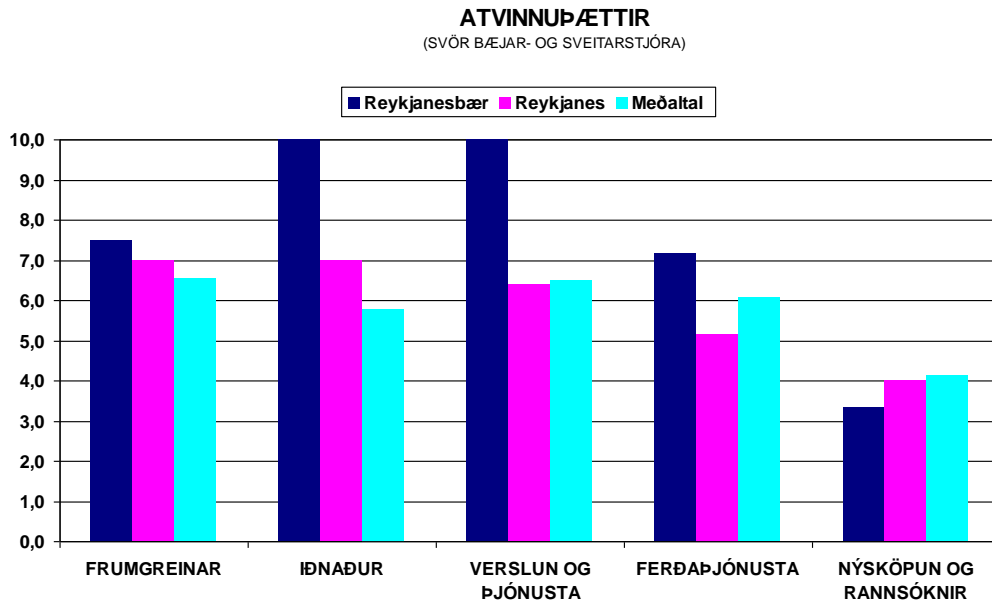
10.10 Menning og afþreying

Það er hægt að gera út á sérstæða náttúru Suðurnesja, náttúrutengda ferðaþjónustu. T.d. fuglalíf, fjörur, tjarnir og heiðina.

11 SPURNINGAKÖNNUN Á NETINU

11.1 Atvinnuþættir

Mynd 14. Atvinnuþættir á Reykjanesi.



Heimild: Byggðastofnun

Um leið og vinna hófst við uppfærslu SVÓT-skýrslu Byggðastofnunar frá árinu 2001 var ákveðið að breyta aðferð við öflun gagna, sem nú er að hluta til fólgin í því að nýta rafræn samskipti. Bæjar- og sveitarstjórum var sendur spurningalisti með 79 spurningum um almenn atriði sem þeir svöruðu skilmerkilega og fljótt. Svör bárust frá 53 bæjar- og sveitarstjórum, eða öllum sem fengu spurningalista. Spurt var bæði um atvinnu- og samfélagsþætti og getur hver þáttur gefið stig á skalanum 0 til 10, jákvætt svar gefur +1 og neikvætt svar gefur -1. Meðaltal 79 spurninga gefur nokkuð góða vísbendingu um stöðu einstakra þátta í viðkomandi sveitarfélagi. Þó verður að hafa í huga hvers eðlis SVÓT-greining er, og í þessu tilviki

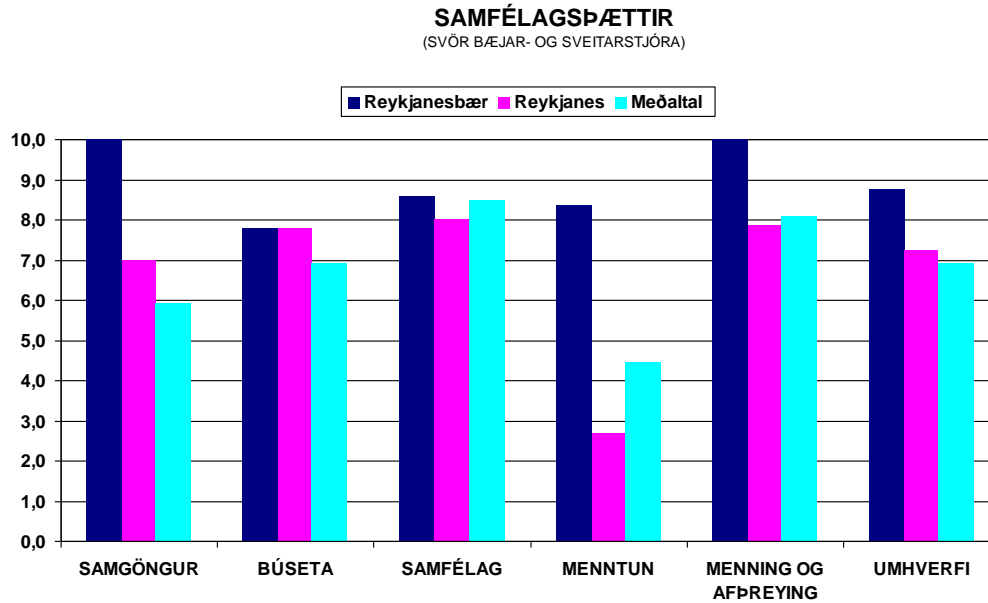
getur hún gefið til kynna að frekari rannsókna er þörf áður en gripið er til aðgerða.

Súluritín á mynd númer 14 og númer 15 sýna útkomu Reykjanesbæjar í þeim þáttum sem er spurt um og til samanburðar er meðal útkoma staða á Reykjanesi og meðalútkoma annarra staða á landinu sem spurt var um.

Mynd 14 gefur til kynna að frumgreinar standa nokkuð vel á Reykjanesi samkvæmt svörum bæjar- og sveitarstjóra. Aðrir atvinnuþættir á Reykjanesi mælast nálægt landsmeðaltali nema ferðaþjónusta sem er undir því. Reykjanesbær mælist yfir meðaltali annarra staða á Reykjanesi í öllum atvinnuþáttum nema ferðaþjónustu sem mælist undir meðaltali.

11.2 Samfélagsþættir

Mynd 15. Samfélagsþættir á Reykjanesi.



Heimild: Byggðastofnun

Mynd 15 sýnir að samkvæmt svörum bæjarstjóra Reykjanesbæjar mælast samgöngur, menntun, menning og afþreying mjög hátt í Reykjanesbæ.

Aðrir samfélagsþættir eru um eða yfir meðaltali. Reykjanes í heild mælist við landsmeðaltal nema menntun sem mælist undir meðaltali.