

Ágúst 2004

BYGGÐARLÖG Í SÓKN OG VÖRN

Vestfirðir



Byggðastofnun

EFNISYFIRLIT

1	INNGANGUR	4
2	ÍBÚAÞRÓUN	6
3	REKSTUR SVEITARFÉLAGA.....	8
3.1	Eignir og skuldir	8
3.2	Tekjur og gjöld.....	9
4	FJÁRHAGSSTAÐA FRAMTELJENDA.....	10
4.1	Eignir.....	10
4.2	Tekjur.....	11
5	STÖRF	12
5.1	Fjöldi starfa	12
5.2	Hlutfallsbreyting á fjölda starfa	13
5.3	Störf í frumvinnslu-greinum	13
5.4	Störf í iðngreinum	13
5.5	Störf í þjónustugreinum	14
6	AFLI OG VINNSLA	15
6.1	Hlutfall heildarafla	15
6.2	Hlutfall landvinnslu	16
6.3	Hlutfall vinnsluskipa.....	17
6.4	Landaður og unninn afli.....	18
7	STYRKUR.....	19
7.1	Almenn staða	19
7.2	Atvinnulíf.....	19
7.3	Sjávarútvegur	19
7.4	Iðnaður	20
7.5	Verslun og þjónusta	20
7.6	Ferðaþjónusta.....	20
7.7	Nýsköpun og rannsóknir	20
7.8	Samgöngur	21
7.9	Búsetuþættir	21
7.10	Menntun	22
7.11	Menning og afþreying.....	22
7.12	Umhverfi	22
8	VEIKLEIKAR	23
8.1	Almenn staða	23
8.2	Atvinnulíf.....	23
8.3	Sjávarútvegur	23

8.4	Iðnaður	23
8.5	Verslun og þjónusta	24
8.6	Ferðaþjónusta	24
8.7	Nýsköpun og rannsóknir	24
8.8	Samgöngur	24
8.9	Búsetuþættir	24
8.10	Menntun	25
8.11	Umhverfi	25
9	ÓGNANIR	25
9.1	Almenn staða	25
9.2	Atvinnulíf	25
9.3	Sjávarútvegur	25
9.4	Iðnaður	25
9.5	Verslun og þjónusta	26
9.6	Ferðaþjónusta	26
9.7	Nýsköpun og rannsóknir	26
9.8	Samgöngur	26
9.9	Búsetuþættir	26
9.10	Menntun	26
9.11	Umhverfi	26
10	TÆKIFÆRI	26
10.1	Almenn staða	26
10.2	Atvinnulíf	26
10.3	Sjávarútvegur	27
10.4	Iðnaður	27
10.5	Verslun og þjónusta	27
10.6	Ferðaþjónusta	27
10.7	Nýsköpun og rannsóknir	27
10.8	Samgöngur	27
10.9	Búsetuþættir	28
10.10	Menntun	28
10.11	Menning og afþreying	28
10.12	Umhverfi	28
11	SPURNINGAKÖNNUN Á NETINU	29
11.1	Atvinnuþættir	29
11.2	Samfélagsþættir	30

MYNDIR OG TÖFLUR

<i>Mynd 1. Aldurshlutfall íbúa á Vestfjörðum.....</i>	<i>6</i>
<i>Mynd 2. Fjöldi karla og kvenna á Vestfjörðum.</i>	<i>7</i>
<i>Mynd 3. Fjöldi karla og kvenna á Íslandi.</i>	<i>7</i>
<i>Mynd 4. Eignir og skuldir sveitarfélaga á Vestfjörðum.....</i>	<i>8</i>
<i>Mynd 5. Tekjur og gjöld sveitarfélaga á Vestfjörðum.</i>	<i>9</i>
<i>Mynd 6. Eignir framteljenda umfram skuldir á Vestfjörðum.....</i>	<i>10</i>
<i>Mynd 7. Meðalárslaun framteljenda á Vestfjörðum.</i>	<i>11</i>
<i>Mynd 8. Fjöldi starfa á Vestfjörðum.</i>	<i>12</i>
<i>Mynd 9. Breyting á fjölda starfa eftir atvinnugreinum á Vestfjörðum.</i>	<i>13</i>
<i>Mynd 10. Hlutfall Vestfjarða af heildarafla.</i>	<i>15</i>
<i>Mynd 11. Hlutfall Vestfjarða af landvinnslu.....</i>	<i>16</i>
<i>Mynd 12. Hlutfall Vestfjarða af afla vinnsluskipa.</i>	<i>17</i>
<i>Mynd 13. Landaður og unninn heildarafli á Vestfjörðum.</i>	<i>18</i>
<i>Mynd 14. Atvinnuþættir á Vestfjörðum.</i>	<i>29</i>
<i>Mynd 15. Samfélagsþættir á Vestfjörðum.</i>	<i>30</i>

1 INNGANGUR

Hér verður fjallað um 13 þéttbýlisstaði í átta sveitarfélögum á Vestfjörðum. Sveitarfélögin eru Kaldrananeshreppur, Hólmavíkurehreppur, Reykhólahreppur, Súðavíkurehreppur, Ísafjarðarbær, Bolungarvíkurkaupstaður, Tálknafjarðarhreppur og Vesturbyggð. Þéttbýlisstaðirnir sem hér er rætt um eru Dranganes, Hólmavík, Reykhólar, Súðavík, Ísafjörður, Hnífsdalur, Þingeyri, Flateyri, Suðureyri, Bolungarvík, Tálknafjörður, Bíldudalur og Patreksfjörður.

Byggt er á viðtölum við sveitarstjóra þessara sveitarfélaga og niðurstöðum úr spurningakönnun sem þeir svöruðu. Viðmælendur voru eftirtaldir: Jenný Jensdóttir sveitarstjóri Kaldrananeshrepps, Ásdís Leifsdóttir sveitarstjóri Hólmavíkurehrepps, Einar Thorlacius sveitarstjóri Reykhólahrepps, Ómar Már Jónsson sveitarstjóri Súðavíkurehrepps, Halldór Halldórsson bæjarstjóri Ísafjarðarbæjar, Einar Pétursson bæjarstjóri Bolungarvíkurkaupstaðar, Ólafur Magnús Birgisson sveitarstjóri Tálknafjarðarhrepps og Brynjólfur Gíslason sveitarstjóri Vesturbyggðar.

Íbúum á Vestfjörðum hefur fækkað stöðugt frá árinu 1991, þeir voru 9.662 árið 1991 en 7.835 árið 2003, eða 18,9% færri. Á sama tíma fjölga íbúum á Íslandi úr 259.581 í 290.490 eða um 11,9%. Aldursdreifing íbúa árið 2003 sýnir að yngsti aldershópurinn, þ.e. íbúar á aldrinum 0-4 ára er nokkuð undir landsmeðaltali. Í aldurshópnum 25-39 ára vantar einnig á miðað við landsmeðaltal, en þessi aldurshópur virðist safnast saman á höfuðborgarsvæðinu.

Á Vestfjörðum fækkaði störfum um 8,6% á tímabilinu frá 1998 til 2003 þegar þeim fjölgaði á landsvísu á sama tíma um 7%. Störfum í frumvinnslugreinum á Vestfjörðum hefur fækkað um 33,6% frá árinu 1998 til loka ársins 2003, miðað við 13,2% fækkun á landsvísu á sama tímabili. Störfum í þjónustugreinum á Vestfjörðum hefur ekki fjölgað að sama skapi hlutfallslega og landsmeðaltal á tímabilinu. Störfum í opinberri stjórnsýslu hefur fjölgað á Vestfjörðum á tímabilinu um 18,6% þegar þeim hefur fjölgað á landsvísu um 6,7% á sama tímabili.

Birtar eru tölulegar upplýsingar um efnahags- og rekstrarstöðu sveitarfélaga miðað við fjölda íbúa, meðal tekju- og fjárhagsstöðu íbúa ásamt stöðu atvinnulífs, fjölda starfa, fiskvinnslu og afla á Vestfjörðum. Þessar upplýsingar taka til landshlutans í heild en ekki til einstakra sveitarfélaga. Í SVÓT-greiningunni er hins vegar fjallað um einstaka þéttbýlisstaði og sveitarfélög. Niðurstaða úr könnun sem gerð var á netinu á eingöngu við um það bæjar- eða sveitarfélag sem viðkomandi bæjar- eða sveitarstjóri starfar fyrir. Því eru tölulegu upplýsingarnar og greiningin ekki byggðar á sama grunni. Hafa ber einnig í huga að erfitt er að alhæfa um landshlutann í heild vegna mismunandi aðstæðna sveitarfélaga.

Í öllum landshlutum eru sveitarfélög þar sem atvinnu- og samfélagsþættir standa ágætlega, miðað við könnun sem gerð var á netinu samfara þessari greiningu. Ísafjarðarbær kemur best út í atvinnu- og samfélagsþáttum af

bæjar- og sveitarfélögum á Vestfjörðum, einnig þótt tekið sé mið af upplýsingum úr öllum landshlutum varðandi atvinnu- og samfélagsþætti.

Margir starfsmenn Byggðastofnunar hafa komið að yfirlestri þessarar skýrslu sem ber að þakka, einnig hafa Aðalsteinn Óskarsson framkvæmda-

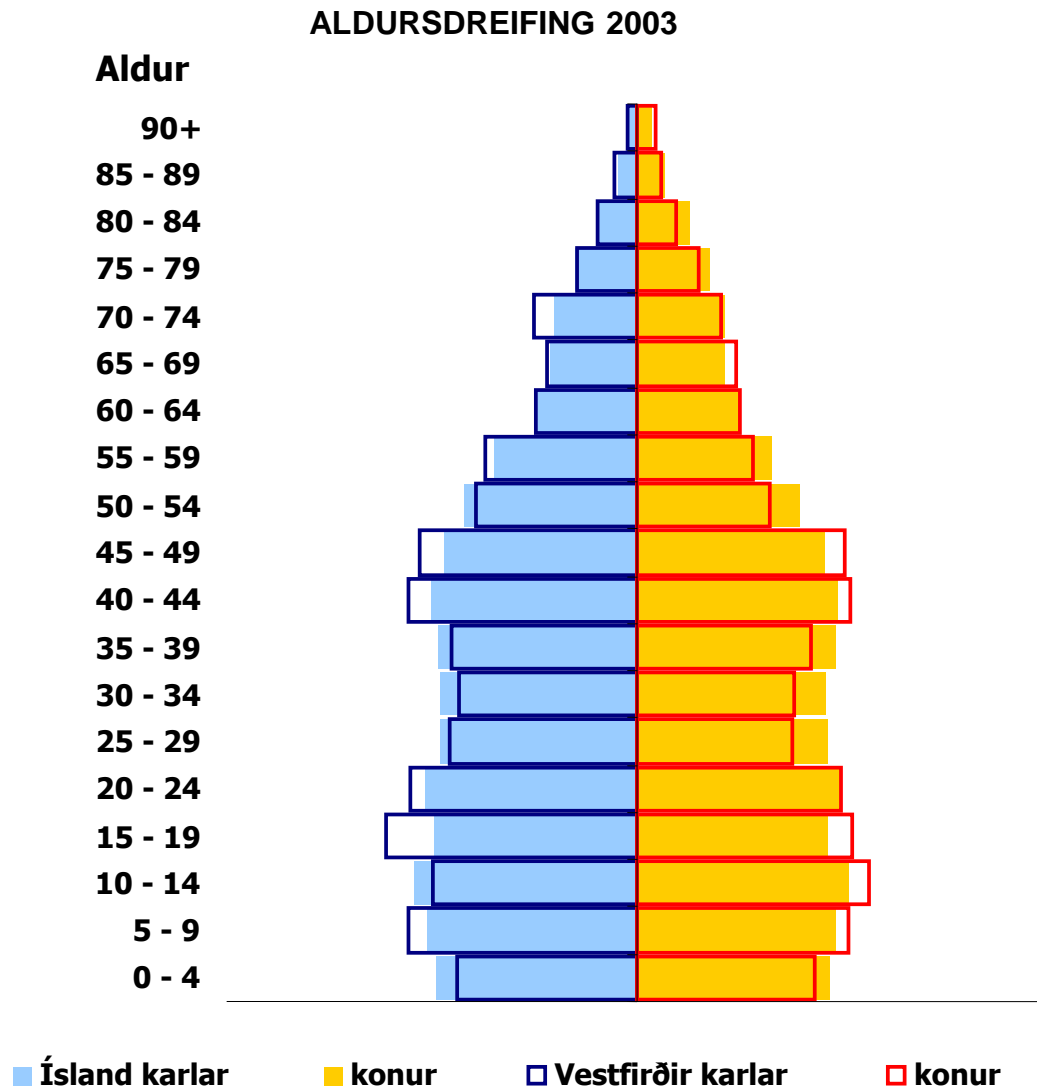
stjóri Atvinnuþróunarfélags Vestfjarða og Haraldur A. Haraldsson atvinnuráðgjafi í Vesturbyggð og nágrenni veitt góðar ábendingar.

Ágúst 2004.

Halldór V. Kristjánsson og Sigríður K. Þorgrímsdóttir.

2 ÍBÚAÞRÓUN

Mynd 1. Aldurshlutfall íbúa á Vestfjörðum.

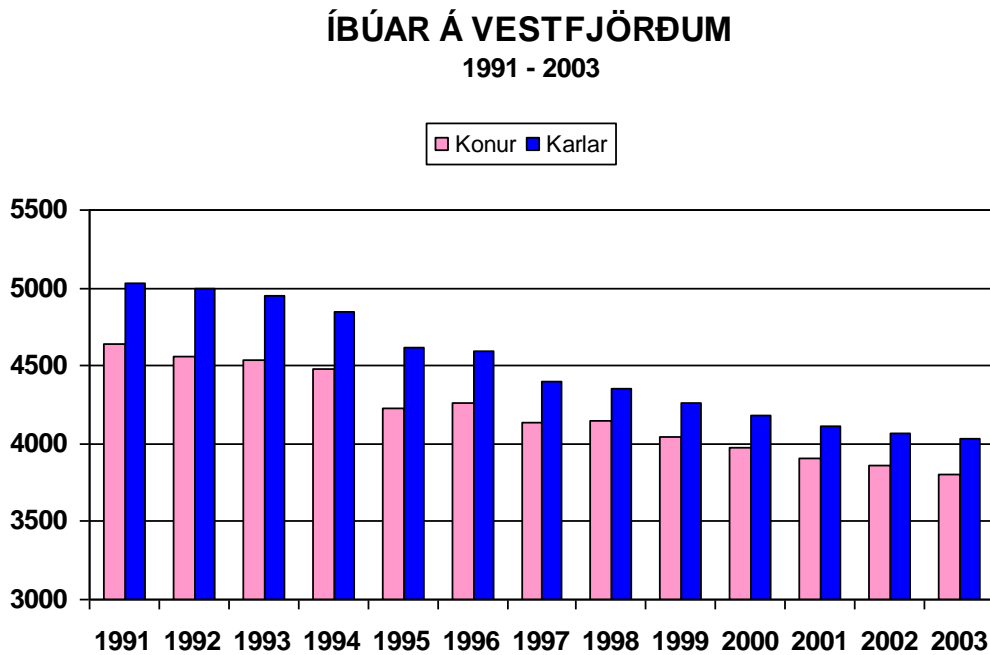


Heimild: Hagstofa Íslands

Íbúatré gefur til kynna aldurs-samsetningu íbúa viðkomandi svæðis. Um hlutfallstölur er að ræða, þ.e. hve stórt hlutfall íbúa á svæðinu er á ákveðnu aldursbili. Til samanburðar er hlutfall þjóðarinnar í heild. Á Vestfjörðum er fjöldi einstaklinga í yngsta aldurshópnum undir landsmeðaltali. Í aldurshópnum 10-14 ára eru karlar heldur færri en lands-

meðaltal. Í aldurshópnum 5-9 ára og 20-24 ára eru bæði karlar og konur fleiri en landsmeðaltal. Í aldurshópnum 25-29 ára og 30-34 ára vantar verulega á miðað við landsmeðaltal, sérstaklega eru konur færri, en hér er um svokallað mitti að ræða sem ætíð setur mark sitt á íbúáþróun í viðkomandi samfélögum þegar litið er til lengri tíma.

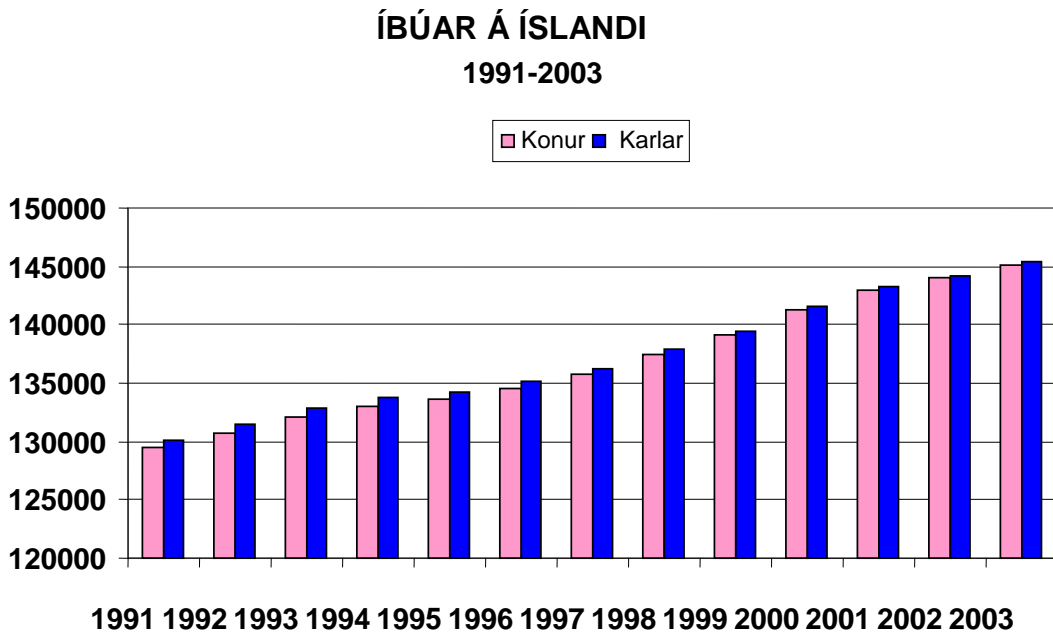
Mynd 2. Fjöldi karla og kvenna á Vestfjörðum.



Miðað er við íbúafjölda kvenna og karla frá 3.000 að 5.500. Íbúum á Vestfjörðum hefur fækkað stöðugt frá árinu 1991. Þeir voru 9.662 árið 1991

Heimild: Hagstofa Íslands
en 7.835 árið 2003, eða 18,9% færri. Konum hefur ekki fækkað eins mikið hlutfallslega og körlum, eða um 17,9% á móti 19,8% í hópi karla.

Mynd 3. Fjöldi karla og kvenna á Íslandi.



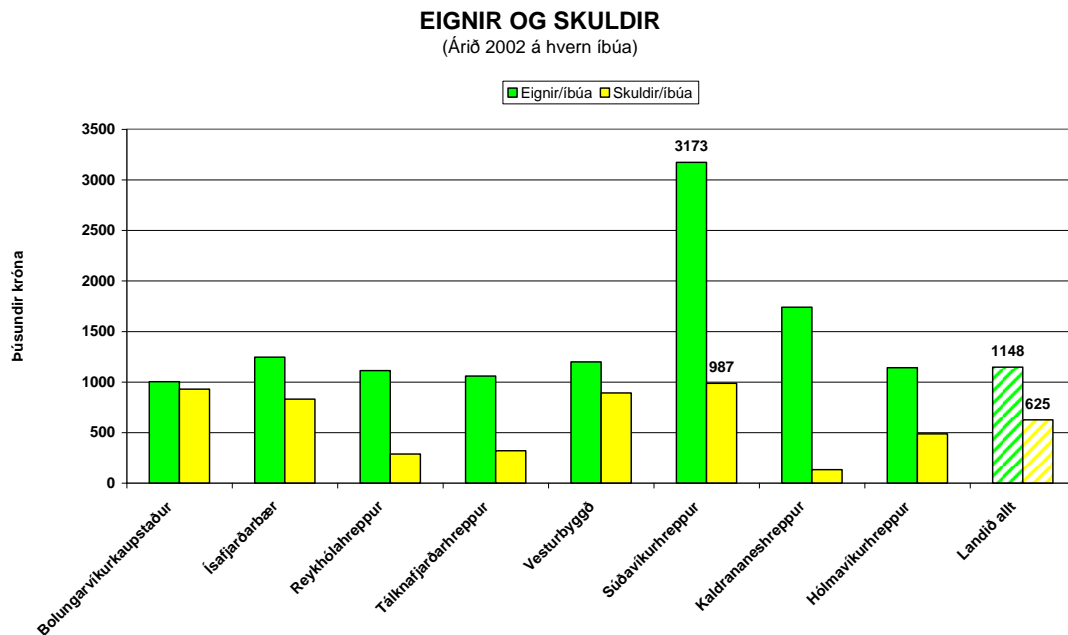
Miðað er við íbúafjölda kvenna og karla frá 120.000 að 150.000. Íbúum á

Heimild: Hagstofa Íslands
landinu hefur fjölgað um 11,9% eða úr 259.581 árið 1991 í 290.490 árið 2003.

3 REKSTUR SVEITARFÉLAGA

3.1 Eignir og skuldir

Mynd 4. Eignir og skuldir sveitarfélaga á Vestfjörðum.



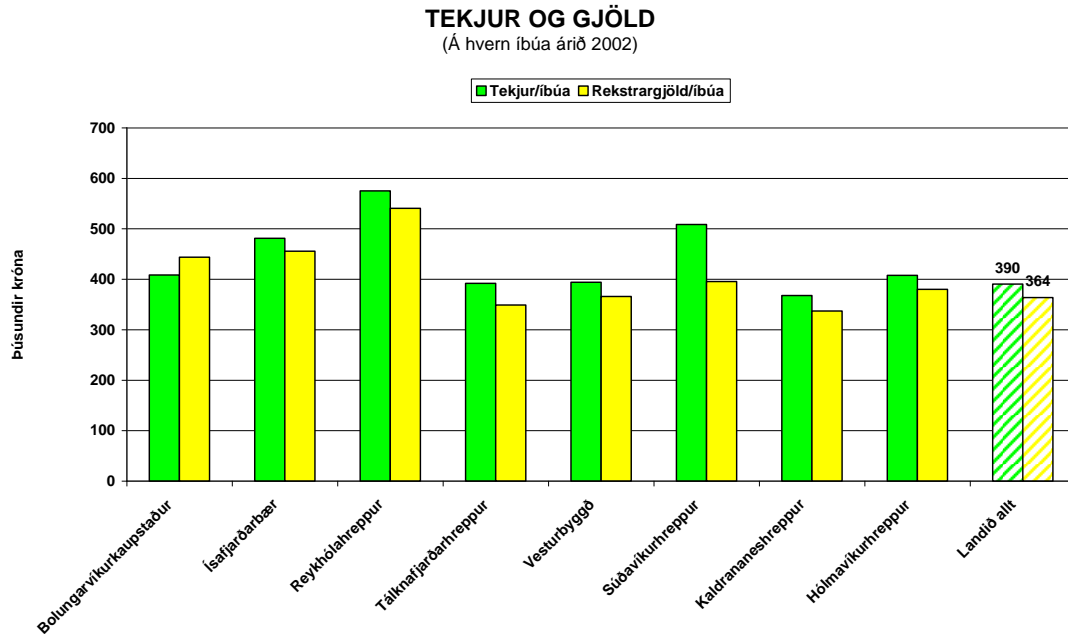
Heimild: Samband íslenskra sveitarfélaga

Eignastaða sveitarfélaga á Vestfjörðum miðað við fjölda íbúa virðist almennt nokkuð góð og er um eða yfir landsmeðaltali. Skuldir eru yfir landsmeðaltali í stærri sveitarfélögunum en minni sveitarfélögin eru oftast nær skuldlaus. Í Bolungarvíkurkaupstað er eignastaða á hvern íbúa rétt undir landsmeðaltali en á öðrum stöðum er eignastaða á hvern íbúa nálægt

landsmeðaltali, nema í Súðavíkurhreppi þar sem eignastaða á hvern íbúa er langt umfram landsmeðaltal. Í Bolungarvík eru skuldir á hvern íbúa tæplega 49% yfir landsmeðaltali. Á Ísafirði og í Vesturbyggð eru skuldir á hvern íbúa 30 – 40% hærri en landsmeðaltal. Í Súðavíkurhreppi eru skuldir á hvern íbúa einnig langt yfir landsmeðaltali.

3.2 Tekjur og gjöld

Mynd 5. Tekjur og gjöld sveitarfélaga á Vestfjörðum.



Heimild: Samband íslenskra sveitarfélaga

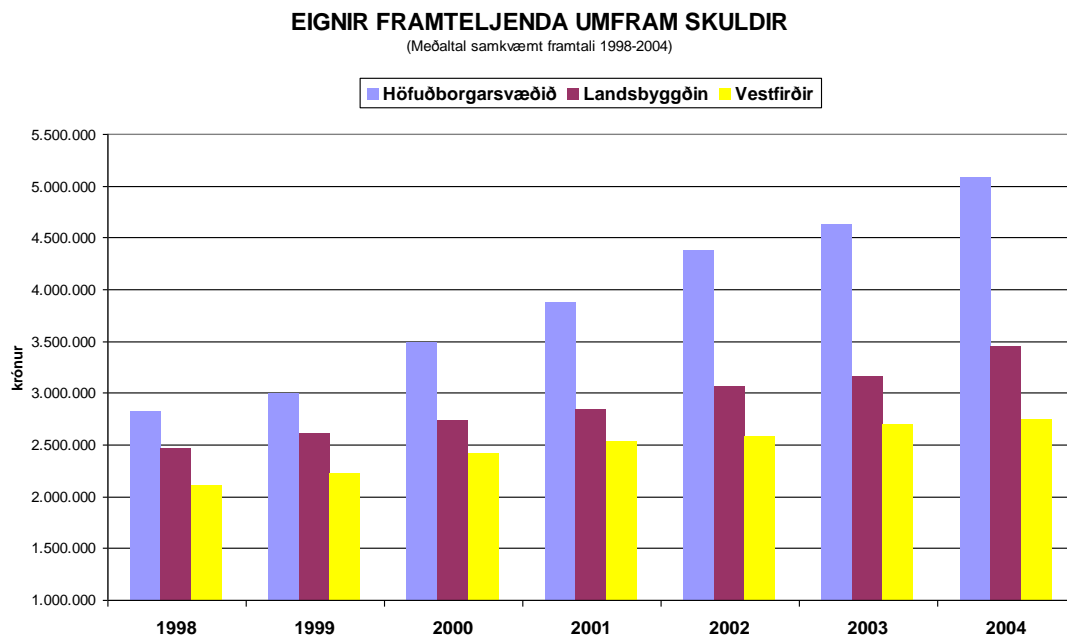
Tekjur og gjöld sveitarfélaga á Vestfjörðum miðað við fjölda íbúa virðast almennt í nokkuð góðu jafnvægi, en sum sveitarfélögin er nokkuð yfir landsmeðaltali bæði hvað varðar tekjur og gjöld á hvern íbúa. Tekjur sveitarfélaga á íbúa eru hæstar í Reykhólahreppi, Súðavíkurhreppi og Ísafjarðarbæ, eða frá 23% í rúmlega

47% yfir landsmeðaltali. Rekstrargjöld sveitarfélaga á hvern íbúa eru hæst í Reykhólahreppi, eða rúmlega 53% yfir landsmeðaltali. Rekstrargjöld Ísafjarðarbæjar og Bolungarvíkurkaupstaðar eru 25 - 30% yfir landsmeðaltali. Á öðrum stöðum eru tekjur og gjöld á íbúa um eða undir landsmeðaltali.

4 FJÁRHAGSSTAÐA FRAMTELJENDA

4.1 Eignir

Mynd 6. Eignir framteljenda umfram skuldir á Vestfjörðum.



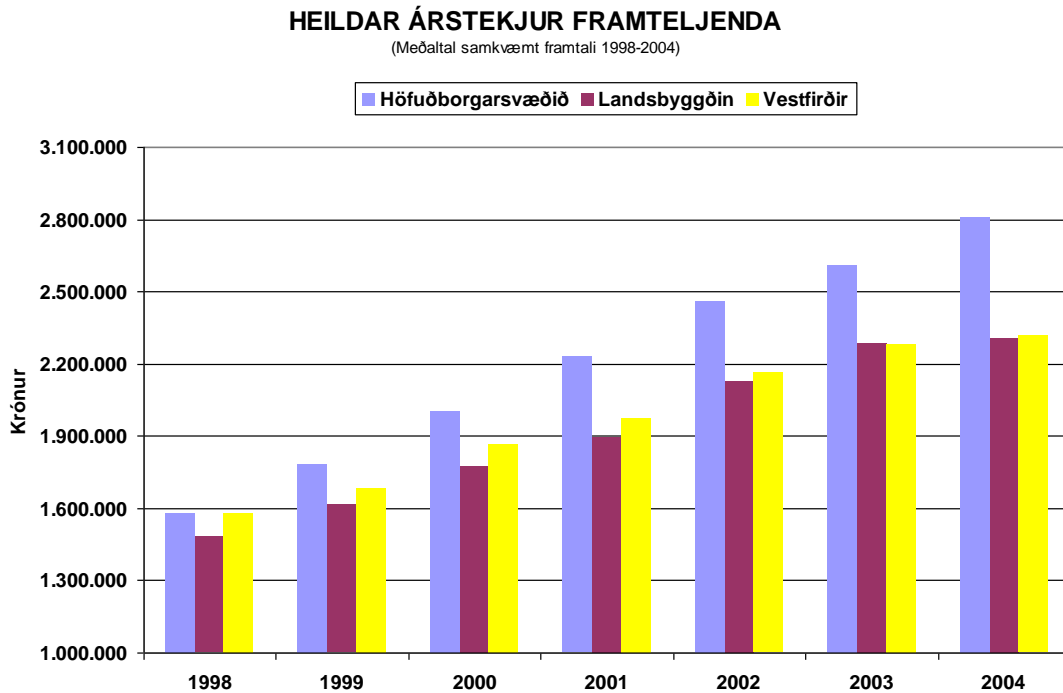
Heimild: Ríkisskattstjóri

Á Vestfjörðum eru eignir framteljenda umfram skuldir að meðaltali 46,1% lægri en meðaltals eignir framteljenda umfram skuldir á höfuðborgarsvæðinu voru í framtali ársins 2004. Árið 1998 voru eignir framteljenda umfram skuldir á Vestfjörðum að meðaltali 25,2% lægri en meðaltals eignir framteljenda umfram skuldir á höfuðborgarsvæðinu á sama ári. Eignir framteljenda umfram skuldir á höfuðborgarsvæðinu hafa hækkað úr

rúmlega 2,8 milljónum króna að meðaltali hjá framteljenda árið 1998 í tæplega 5,1 milljónir króna árið 2004. Á sama tíma hefur sambærileg breyting á Vestfjörðum verið úr rúmlega 2,1 milljónum króna í rúmlega 2,7 milljónir króna. Myndin sýnir einnig meðaltal eigna umfram skuldir fyrir landsbyggðina og er breyting á árunum 1998-2004 úr tæpum 2,5 milljónum króna í tæpar 3,5 milljónir króna.

4.2 Tekjur

Mynd 7. Meðalárslaun framteljenda á Vestfjörðum.



Heimild: Ríkisskattstjóri

Samkvæmt framtali árið 2004 voru tekjur framteljenda á Vestfjörðum að meðaltali 18% lægri en meðaltekjur framteljenda á höfuðborgarsvæðinu. Árið 1998 voru meðaltekjur framteljenda á Vestfjörðum svipaðar og meðaltekjur framteljenda á höfuðborgarsvæðinu. Meðalárslaun framteljenda á höfuðborgarsvæðinu hafa hækkað úr tæplega 1,6 milljón

króna árið 1998 í rúmlega 2,8 milljónir króna árið 2004. Á sama tíma hafa meðaltekjur á Vestfjörðum hækkað úr tæplega 1,6 milljón króna í rúmlega 2,3 milljónir króna. Myndin sýnir einnig að samkvæmt framtali árið 2004 voru meðaltekjur á landsbyggðinni svipaðar og á Vestfjörðum, eða rúmlega 2,3 milljónir króna.

5 STÖRF

5.1 Fjöldi starfa

Mynd 8. Fjöldi starfa á Vestfjörðum.

FJÖLDI STARFANDI EFTIR ATVINNUGREINUM Á VESTFJÖRÐUM

	1998	1999	2000	2001	2002	2003
Alls	4.880	4.760	4.640	4.650	4.560	4.460
Frumvinnslugreinar	1.070	1.030	810	860	750	710
Landbúnaður	220	210	200	210	200	210
Fiskveiðar	860	820	610	650	550	500
Iðngreinar	1.670	1.520	1.550	1.500	1.560	1.460
Fiskvinnsla	980	840	860	840	920	890
Annar iðnaður	320	320	330	300	290	260
Veitustarfsemi	70	70	70	70	70	70
Mannvirkjagerð	300	290	300	290	280	250
Þjónustugreinar	2.140	2.220	2.280	2.290	2.250	2.280
Verslun og viðgerðaðþjónusta	420	400	400	420	400	400
Hótel- og veitingahúsarekstur	110	120	130	110	100	90
Samgöngur og flutningar	270	270	280	250	220	190
Fjármálaþjónusta	120	120	120	130	140	140
Fasteigna- og viðskiptaþjónusta	120	130	140	150	150	120
Opinber stjórnarsýsla	430	500	520	500	480	510
Fræðslustarfsemi	190	180	190	190	210	240
Heilbrigðis- og félagsþjónusta	380	390	390	430	430	440
Önnur þjónusta	100	100	100	110	120	160

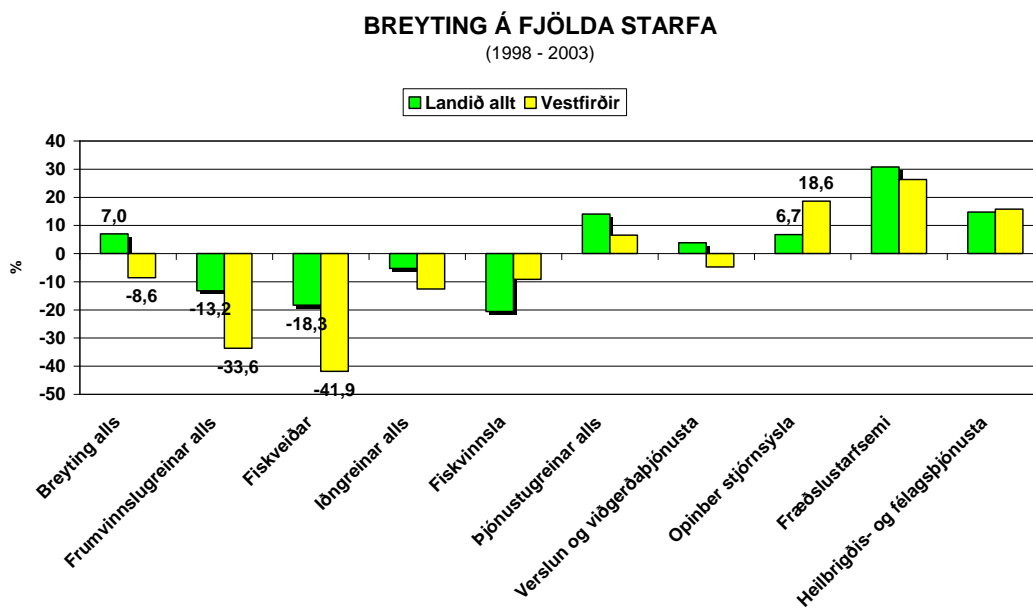
Heimild: Hagstofa Íslands

Störf á landinu öllu voru samtals 155.680 í árslok 2003, þeim hefur fækkað frá árinu 2002 um 390 störf, en

frá árinu 1998 hefur störfum fjölgað á landinu um 10.140, eða 7,0%.

5.2 Hlutfallsbreyting á fjölda starfa

Mynd 9. Breyting á fjölda starfa eftir atvinnugreinum á Vestfjörðum.



Heimild: Hagstofa Íslands

Á Vestfjörðum fækkaði störfum um 8,6%, voru samtals 4.460 störf árið 2003, eða 2,9% af heildar starfafjölda á landinu.

5.3 Störf í frumvinnslugreinum

Störfum í frumvinnslugreinum á landinu öllu fækkaði um 13,2% á tímabilinu 1998-2003, en samtals voru 9.710 störf á öllu landinu í lok árs 2003. Á Vestfjörðum fækkaði störfum í frumvinnslugreinum um 33,6% á þessu tímabili, voru samtals 710 í lok árs 2003, eða 7,3% af heildar

starfafjölda í frumvinnslugreinum á landinu. Störfum í fiskveiðum fækkaði um 18,3% á umræddu tímabili, voru samtals 5.480 á öllu landinu í lok árs 2003. Á Vestfjörðum fækkaði störfum í fiskveiðum um 41,9%, voru samtals 500, eða 9,1% af heildar starfafjölda í fiskveiðum á landinu í árslok 2003.

5.4 Störf í iðngreinum

Störfum í iðngreinum á landinu öllu fækkaði um 5,3% á tímabilinu 1998-2003, voru samtals 35.460 á öllu landinu í lok árs 2002. Á Vestfjörðum

fækkaði störfum í iðngreinum um 12,6%, voru samtals 1460 í árslok 2003, eða 4,1% af heildar starfajölda í iðngreinum á landinu. Störfum í fiskvinnslu á landinu öllu fækkaði um 20,6% á tímabilinu, voru samtals 6.360 í árslok 2003. Á Vestfjörðum fækkaði störfum í fiskvinnslu um 9,2%, voru 890 í lok árs 2003, eða 14,0% af heildar starfajölda í fiskvinnslu á landinu öllu.

5.5 Störf í þjónustugreinum

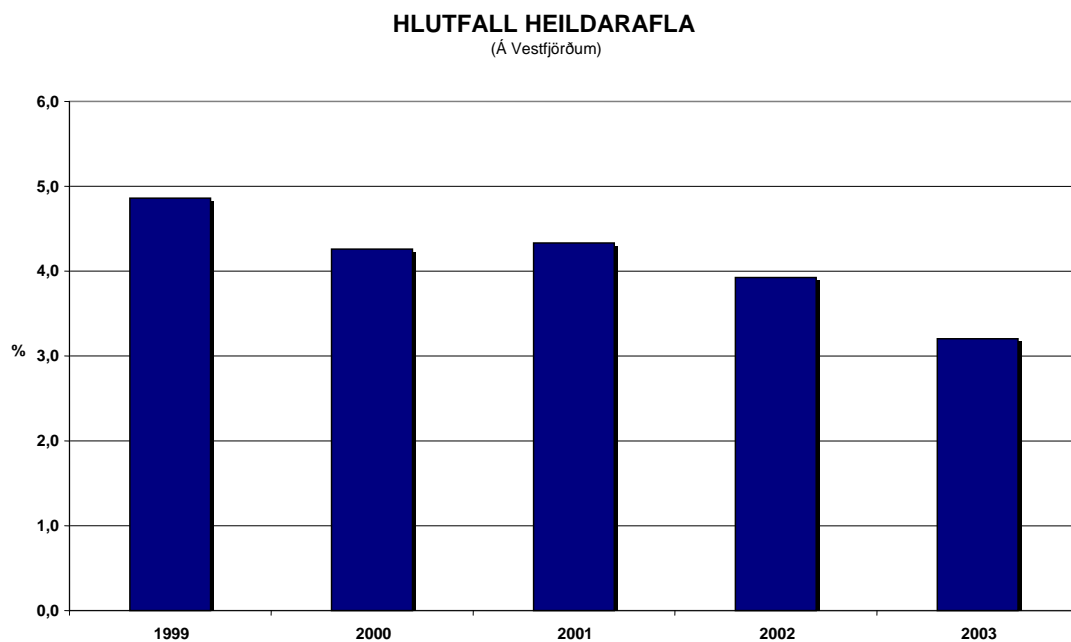
Störfum í þjónustugreinum á landinu öllu fjölgaði um 14,0%, eða 13.610 störf á tímabilinu 1998-2003, voru samtals 110.510 á öllu landinu í árslok 2003. Á Vestfjörðum fjölgaði störfum innan þjónustugeirans um 6,5%, voru samtals 2.280, eða 2,1% af heildar starfajölda í þjónustugreinum á landinu í árslok 2003. Störfum í verslun og viðgerðarþjónustu á landinu öllu fjölgaði um 3,8% á árunum 1998-2003, voru samtals 21.140 á öllu landinu í árslok 2003. Á Vestfjörðum fækkaði störfum í verslun og

viðgerðarþjónustu um 4,8% á þessu tímabili, voru 400 í lok árs 2003, eða 1,9% af heildar starfajölda í verslun og viðgerðarþjónustu á landinu. Störfum í opinberri stjórnsýslu á landinu öllu fjölgaði um 6,7% á umræddu tímabili, voru samtals 10.810 í árslok 2003. Á Vestfjörðum fjölgaði störfum í opinberri stjórnsýslu um 18,6%, voru samtals 510, eða 4,7% af heildar starfajölda í opinberri stjórnsýslu á landinu í árslok 2003. Störfum í fræðslustarfsemi á landinu öllu fjölgaði um 30,8% á árunum 1998-2003, voru samtals 10.880 í árslok 2003. Á Vestfjörðum fjölgaði störfum í fræðslustarfsemi um 26,3%, voru samtals 240, eða 2,2% af heildar starfajölda í fræðslustarfsemi á landinu í árslok 2003. Störfum í heilbrigðis- og félagsþjónustu á landinu öllu hefur fjölgað um 14,7% á árunum 1998–2003, voru samtals 22.980 í lok árs 2003. Á Vestfjörðum fjölgaði störfum í heilbrigðis- og félagsþjónustu svipað eða um 15,8% voru samtals 440, eða 1,9% af heildar starfajölda í heilbrigðis- og félagsþjónustu á landinu í árslok 2003.

6 AFLI OG VINNSLA

6.1 Hlutfall heildarafla

Mynd 10. Hlutfall Vestfjarða af heildarafla.



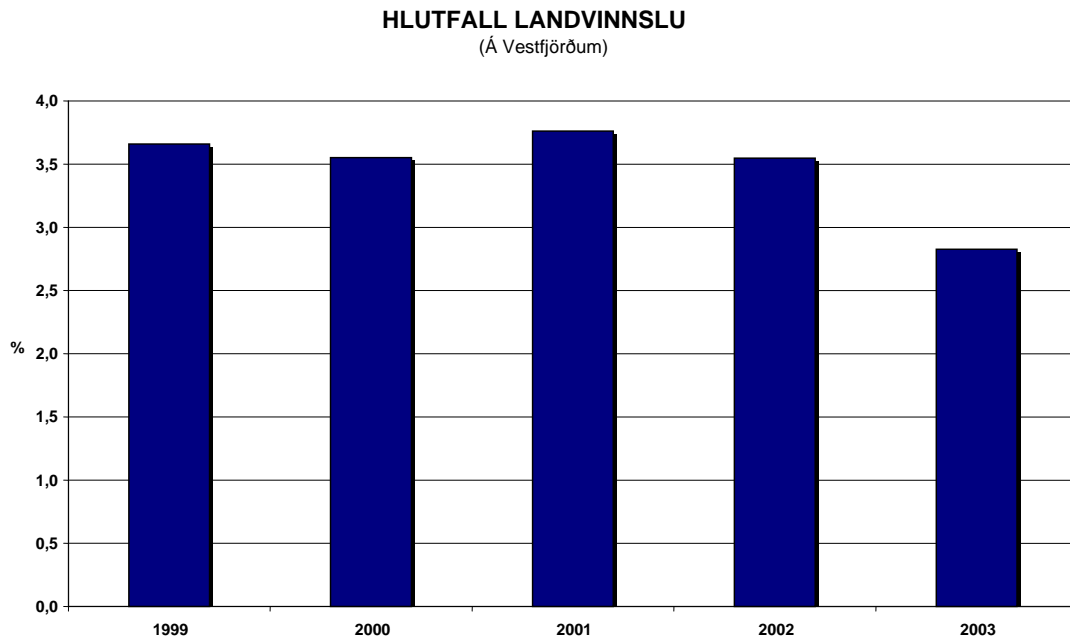
Heimild: Fiskistofa

Hlutfall Vestfjarða af heildarafla hefur dregist saman ár frá ári frá árinu 1999. Á árinu 2003 má aðallega rekja samdráttinn til minni uppsjávarafla.

Hlutfall Vestfjarða í heildarafla landsins minnkaði úr 4,9% í 3,2% á árunum 1999-2003.

6.2 Hlutfall landvinnslu

Mynd 11. Hlutfall Vestfjarða af landvinnslu.



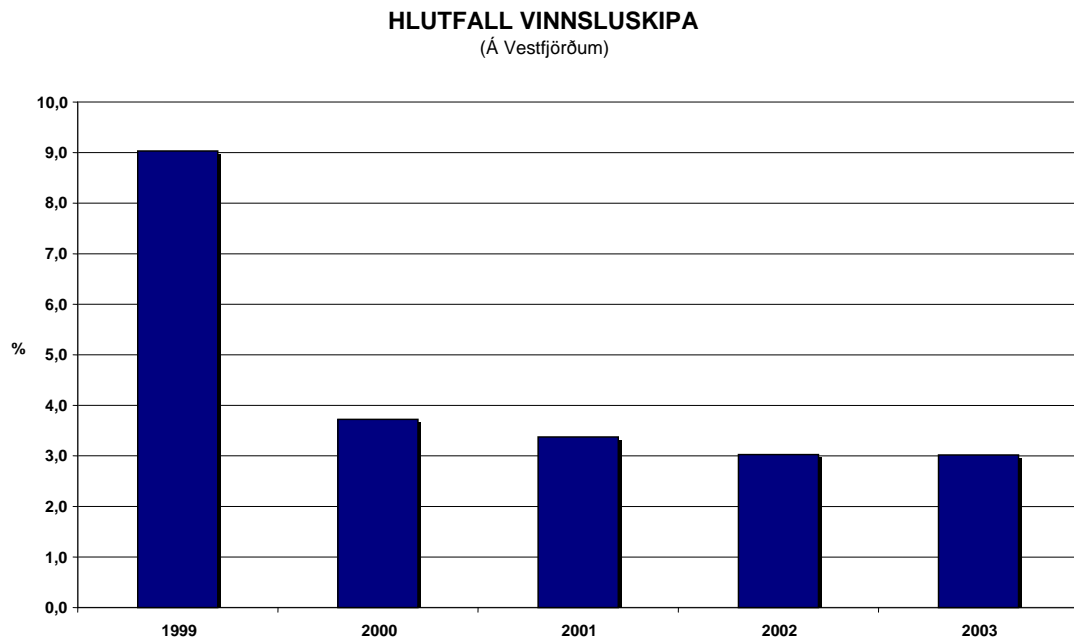
Heimild: Fiskistofa

Hlutfall landvinnslu hefur haldist nokkuð stöðugt nema á árinu 2003 og

var þá orðið 2,4% af heildar landvinnslu á landinu öllu.

6.3 Hlutfall vinnsluskipa

Mynd 12. Hlutfall Vestfjarða af aflu vinnsluskipa.



Heimild: Fiskistofa

Hlutfall Vestfjarða í aflu vinnsluskipa var 9% árið 1999 og minnkaði verulega árið 2000. Hlutfallið hefur

lækkað áfram árlega og var um 3% af heildaraflu vinnsluskipa á landinu árið 2003.

6.4 Landaður og unninn afli

Mynd 13. Landaður og unninn heildarafli á Vestfjörðum.

VESTFIRÐIR

	1999	2000	2001	2002	2003
Landaður afli					
Heildarafli samtals	80.550	84.484	86.093	83.714	63.402
Bolfiskur	56.118	55.385	52.701	49.392	49.158
Skelfiskur (Rækja)	12.869	5.298	5.435	7.999	6.093
Uppsjávarfiskur	11.564	23.801	27.957	26.323	8.150
Unninn afli					
Landvinnsla samtals	56.729	63.943	67.773	67.196	45.941
Bolfiskur	35.950	35.176	34.388	33.304	31.584
Skelfiskur	9.214	4.966	5.951	7.671	6.208
Uppsjávarfiskur	11.565	23.801	27.434	26.221	8.149
Afli vinnsluskipa	15.553	6.555	5.494	6.212	5.327

Heimild: Fiskistofa

Heildarafli á Vestfjörðum var nokkuð stöðugur á árunum 1999 til 2002. Árið 2003 minnkaði heildarafli um rúmlega 20 þúsund tonn frá árinu áður. Nokkrar sveiflur voru á veiðum og vinnslu milli fisktegunda á tímabilinu. Landaður bolfisksafli minnkaði um tæp sjö þúsund tonn á árunum 1999-2003, eða um 12,4%. Unninn bolfisksafli hefur dregist álíka saman. Landaður skelfiskafli (rækjuafli) hefur minnkað um sjö þúsund tonn á tímabilinu, eða um

tæplega 53%. Afli uppsjávarfisks á Vestfjörðum var mjög mismikill milli ára og var minnstur á árinu 2003. Unninn bolfiskur hefur dregist saman um fjögur þúsund tonn á þessu tímabili. Nokkuð mikill munur er á lönduðum og unnum bolfiski á Vestfjörðum. Unninn skelfiskafli (rækja) hefur dregist saman. Afli vinnsluskipa hefur lítið breyst síðustu ár, en hann minnkað mikið milli árána 1999 og 2000.

7 STYRKUR

7.1 Almenn staða

Víða á Vestfjörðum er fjárhagsstaða sveitarfélaga talin góð eða þokkaleg, t.d. á Drangnesi, Súðavík, Tálknafirði og Vesturbyggð. Á Súðavík er eiginfjárstaðan einnig sögð góð og reksturinn með afgangi þrátt fyrir framkvæmdir sveitarfélagsins. Hjá Ísafjarðarbæ, í Vesturbyggð og Reykhólahreppi er bætt fjárhagsstaða tengd sölu Orkubús Vestfjarða. Yfirleitt er samstarf sveitarfélaga á Vestfjörðum gott, þótt það sé misjafnlega mikið. Samstarfið fer m.a. fram í gegnum Fjórðungssambandið, Atvinnuþróunarfélagið og héraðsnefnd og tekur til málaflokka eins og sorphirðu, heilsugæslu, skólamála og menningarmála.

7.2 Atvinnulíf

Heildarþróunin á Vestfjörðum á árunum 1998-2002 er sú að fækkað hefur störfum í frumvinnslugreinum, sérstaklega fiskvinnslu, nokkuð hefur fækkað störfum í iðnaði en hins vegar hefur fjölgað í þjónustugreinum og mest í opinberri þjónustu. Það er þó misskipt hvar sú starfsemi lendir. Þjónustustörf við skóla og heilsugæslu eru mikilvæg og nokkur ferðaþjónusta er rekin á sumum stöðunum. Mesta fjölbreytnin í atvinnulífinu er á Ísafirði, þar er t.d. sjúkrahús og menntaskóli og gróska í iðnaði og nýsköpun sem m.a. tengist þróunarsetrinu. Annars eru sjávarútvegsfyrirtæki yfirleitt stærstu og fjölmennustu fyrirtækin á þéttbýlisstöðunum, enda sjávarútvegur víðast aðal atvinnuvegurinn á

Vestfjörðum. Á Reykhólum er Þörungaverksmiðjan stærsti vinnustaðurinn og því næst störf á vegum sveitarfélagsins.

7.3 Sjávarútvegur

Víða í sjávarplássunum á Vestfjörðum er eitt fyrirtæki í fiskvinnslu langstærsti vinnustaðurinn, sem fyrr segir. Sums staðar eru gerðar tilraunir með fiskeldi og smábátaútgerð er víða sterk, t.d. á Hólmavík, Drangnesi og í Bolungarvík. Á Hólmavík er rækjuvinnslan stærsti vinnustaðurinn og á Drangnesi er fiskvinnslan stærsta fyrirtækið. Á Súðavík er rækjukvóti og vinnsla og nokkrir smábátar, þar er stutt í góð rækjumið og þar er einnig stundað fiskeldi. Mörg sjávarútvegsfyrirtæki starfa í Ísafjarðarbæ. HG (Gunnvör) er stærsta fyrirtækið og starfar bæði á Ísafirði, Hnífsdal og Súðavík og á Ísafirði er einnig rækjuvinnslan Miðfell. Önnur sjávarútvegsfyrirtæki í Ísafjarðarbæ eru útgerðarfyrirtækið Fjölnir og fiskvinnslan og smábátaútgerðin Norðurborg á Þingeyri, á Flateyri er fiskvinnslufyrirtækið Kambur og þar er einnig fiskmarkaður og fyrirtækið Íslandssaga er á Suðureyri. Hjá þessum fyrirtækjum starfa yfirleitt nokkrir tugir manna, en á vegum HG eru um 250 störf. Smærri fyrirtæki í sjávarútvegi í Ísafjarðarbæ eru t.d. Klofningur á Suðureyri sem þurrkar þorskhausa, fyrirtækið Sindraberg á Ísafirði sem framleiðir Sushi og með um 25 störf og harðfisks- og saltfisksvinnsla. Í Bolungarvík er Bakkavík stærsta fyrirtækið í sjávarútvegi, en að auki eru nokkur minni fyrirtæki. Stærsta fiskvinnslufyrirtækið í Vestur-Barða-

strandarsýslu er Oddi á Patreksfirði, m.a. með saltfisk, áframeldi á þorski og steinbít. Á Tálknafirði er hraðfrystihús Þórsberg hf. stærsta fyrirtækið, þar er einnig saltfiskvinnsla o.fl. Á Bíldudal er rækju- og bolfiskvinnsla, beinamjölsverksmiðja og kræklingaeldi.

7.4 Iðnaður

Á flestum þéttbýlisstöðunum á Vestfjörðum eru starfrækt fyrirtæki í þjónustuiðnaði eins og járnsmiðjur, vélsmiðjur, trésmíðafyrirtæki, bíla-verkstæði og síðan einyrkjar, eða sjálfstætt starfandi iðnaðarmenn. Fjölbreyttasti iðnaðurinn er á Ísafirði. Þar er skipasmíðastöð og framleiðslu-iðnaður hjá fyrirtækjunum Póls og 3X-Stáli sem framleiða tæki og vélbúnað fyrir sjávarútveg. Á Reykhólum er Þörungaverksmiðjan helsta fyrirtækið í iðnaði, en þar er einnig ylraekt.

7.5 Verslun og þjónusta

Á mörgum þéttbýlisstaðanna á Vestfjörðum er a.m.k. ein matvöruverslun, bensínstöð og sjoppa, en lágvöruverðsverslun er aðeins á Ísafirði. Þar er bæði Bónus og Samkaup og nokkrar sérverslanir, en á Ísafirði starfa 40% mannaflans við verslun og þjónustu. Í Bolungarvík eru tvær matvöruverslanir, hvorug er lágvöruverðsverslun, en stutt er til Ísafjarðar. Greiðar samgöngur eru innan Ísafjarðarbæjar og því auðvelt fyrir íbúa þéttbýlisstaðanna þar að sækja verslun og þjónustu til Ísafjarðar. Yfirleitt eru grunnþjónustufyrirtæki á smærri stöðunum, t.d. bankar og pósthús. Sýslumannsembættið fyrir Barðastrandarsýslur er staðsett á Patreksfirði.

7.6 Ferðaþjónusta

Á þéttbýlisstöðunum á Vestfjörðum eru ýmsir gistimöguleikar, bæði á hótelum, gistiheimilum, í orlofshúsum og á tjaldsvæðum og víða er einhver veitingasala. Það er þó misjafnt hversu góð eða fjölbreytt gistaðstaðan er á stöðunum og mjög misjafnt hvað ferðamönnum býðst að öðru leyti og hve þróuð ferðaþjónustan er. Á Hólmavík er ferðaþjónusta vaxandi atvinnugrein, þar er upplýsingamiðstöð, galdrasýning, sauðfjársetur (á Sævangi) og ýmsir viðburðir allt árið, en margt af þessu tengist Sögusmiðjunni á Kirkjubóli. Frá Drangnesi er boðið upp á siglingar um Strandir og Hornstrandir ásamt sjóstangaveiði og hvalaskoðun. Á Súðavík hafa húsin í gömlu byggðinni verið nýtt sem sumarhús og að mestu rekin af fyrirtækinu Sumarbyggð hf. Þar er verið að merkja gönguleiðir og búið er að opna safn um sögu staðarins. Á Ísafirði eru tvö fyrirtæki með siglingar um Djúpið og Ísfirðingar hafa sérhæft sig í móttöku skemmtiferðaskipa. Þar eru ýmsir kostir í boði varðandi gistingu. Í Bolungarvík er sjóminjasafnið Ösvör helsta aðráttarafl ferðamanna. Náttúrulegar aðstæður eru víða aðráttarafl í sjálfu sér, t.d. Vigur, Jökulfirðir og Hornstrandir og sunnar Látrabjarg og Selárdalur, sem ásamt byggðasafninu að Hnjóti eru helsta aðráttaraflið sem Barðstrendingar geta nýtt sér. Í Vatnsfirði er orlofshúsabyggð og einnig má nefna Hótel Flókalund. Á Patreksfirði eru tvö gistiheimili og til stendur að byggja þar sumarhús til útleigu. Á Reykhólum eru merktar gönguleiðir, m.a. með tilliti til fuglaskoðunar, og hlunnindasýning.

7.7 Nýsköpun og rannsóknir

Á Ísafirði var stofnað þróunarsetur árið 1999. Þar starfa átta fyrirtæki og

stofnanir með um 25 starfsmenn við rannsóknir og þjónustu og einnig nokkur tölvufyrirtæki, t.d. Snerpa. Önnur fyrirtæki á Ísafirði sem koma að nýsköpun og rannsóknum eru Sindra-berg sem framleiðir Sushi, 3X-Stál og Póls sem er hátæknifyrirtæki í smíði vélbúnaðar fyrir sjávarútveg. Í Bolungarvík er fyrirtæki sem þurrkar afurðir úr fiskúrgangi til manneldis, þar eru einnig störf við rannsóknir hjá Náttúrustofu Vestfjarða, fornleifarannsóknir og störf vegna ratsjárstöðvar á Bolafjalli. Á Súðavík er fiskeldi og þróunarstarf tengt því. Á Hólmavík var stofnuð svokölluð framtíðarnefnd til að setja fram hugmyndir um þróun mannlífs á Ströndum. Í Vestur-Barðastrandarsýslu er unnið að svokölluðu dreifmenntaverkefni í samvinnu Tálknfirðinga og Vesturbyggðar. Fjarnámsver er rekið á Tálknafirði og þar er einnig fyrirtækið Þórsberg með rannsóknir í þorskeldi og á Bíldudal er kræklingældi.

7.8 Samgöngur

Vegasamgöngur á Vestfjörðum eru misgóðar og víða er þörf úrbóta. Samgöngur í nágrenni Ísafjarðar eru góðar, ekki síst með tilkomu Vestfjarðaganga. Verið er að vinna að vegabótum í nágrenni Bolungarvíkur og í Ísafjarðardjúpi. Víða eru flugvellir en áætlunarflug er eingöngu við Ísafjörð, Bíldudal og Gjögur. Aðrir flugvellir þjóna fyrst og fremst sjúkraflugi. Áætlunarflug á Ísafjörð er tvisvar á dag og er flugvöllurinn á Þingeyri notaður ef vindátt er óhagstæð fyrir flug til Ísafjarðar. Flugvöllur á Bíldudal þjónar sunnanverðum Vestfjörðum, þangað er flogið sex daga vikunnar. Ferjan Baldur er oft eina samgönguleiðin fyrir sunnanverða Vestfirði utan flugsins. Vegir í nágrenni þéttbýlisstaðanna á þessu svæði eru hins vegar með bundnu

slitlagi og ágætir og því greiðar samgöngur innan Vestur-Barðastrandarsýslu. Unnið er að vegabótum í Austur-Barðastrandarsýslu. Úr Reykhólahreppi eru greiðar samgöngur við höfuðborgina og aðeins 13 km kafli sem er ómalbikaður.

7.9 Búsetuþættir

Þeir kostir sem gjarnan eru taldir upp varðandi búsetu á fámennari stöðum eru m.a. fjölskylduvænt umhverfi, minna áreiti, gott mannlíf og samkennd, stuttar vegalengdir, fámennir skólar, náttúrufegurð og veðursæld. Á Ströndum er það m.a. talið til tekna að stutt sé til Reykjavíkur. Ísfirðingar státa af fjölbreyttu menningarlífi og góðri þjónustu. Þéttbýlisstaðir í Ísafjarðarbæ og aðrir staðir í nágrenninu sækja þjónustu til Ísafjarðar, enda greiðar samgöngur þangað. Á Bíldudal er heilsugæsla og íbúar af sunnanverðum Vestfjörðum sækja heilbrigðisþjónustu þangað. Á Patreksfirði er verið að reisa íþróttahús og sundlaug og sömuleiðis á Hólmavík. Björgunarsveitir og slökkvilið eru yfirleitt á öllum þéttbýlisstöðunum á Vestfjörðum.

Yfirleitt er fasteignaverð lágt á Vestfjörðum og miklu lægra en á höfuðborgarsvæðinu. Þetta er bæði styrkur og veikleiki eftir því hvernig á málið er litið. Á Drangnesi og Hólmavík er nokkur eftirspurn eftir húsnæði. Á Ísafirði er sala húsnæðis vaxandi. Eftirspurn hefur einnig aukist á Þingeyri, Flateyri og Suðureyri og þar hefur verð hækkað. Á Drangnesi eru engar félagslegar íbúðir og á Hólmavík hafa þær verið seldar. Á Reykhólum er allt húsnæði hreppsins í útleigu.

7.10 Menntun

Á þéttbýlisstöðunum á Vestfjörðum eru grunnskólar og tónlistarskólar eins og annars staðar á landinu. Eini framhaldsskólinn á Vestfjörðum er Menntaskólinn á Ísafirði. Unglingar úr Ísafjarðarbæ sækja Menntaskólann á Ísafirði, enda greiðar samgöngur innan sveitarfélagsins og almennings-samgöngur á milli sem gerir nemendum kleyft að búa heima hjá sér þótt sumir kjósi heimavistina. Sama gildir um Bolvíkinga. Fræðslumiðstöð Vestfjarða er staðsett á Ísafirði og þar stunda um 130 manns háskólanám í fjarnámi. Víðar á Vestfjörðum eru möguleikar á fjarnámi góðir og sveitarfélagið hefur komið upp aðstöðu til fjarnáms. Það er t.d. á Hólmavík og geta íbúar Drangsness nýtt sér það. Á Reykhólum er fjarfundabúnaður til staðar, en aðstöðu til fjarnáms skortir. Á Þingeyri og Flateyri er aðgangur að fjarnámi. Verið er að vinna að og þróa dreifmenntaverkefni grunnskólanna í Vesturbyggð og Tálknafirði sem fyrr er nefnt. Með því verða allir grunnskólar í Vestur-Barðastrandarsýslu tengdir háhraðaneti framhaldsskólanna og hægt verður að stunda fjarnám frá nokkrum stöðum. Þegar er kominn upp fjarkennslubúnaður í Bíldudal, Tálknafirði og Patreksfirði.

7.11 Menning og afþreying

Menningarlíf á Vestfjörðum fjölbreytt og öflugt. Í flestum sveitarfélögum eru t.d. starfandi kórar, bókasöfn, íþróttafélög, félagsstarf aldraðra og ýmis önnur félagastarfsemi. Fámenni staðanna getur verið bæði styrkur og veikleiki menningarlega, styrkur t.d. þegar allir íbúarnir taka höndum saman og halda sameiginlegar samkomur. Víða eru árlegar menningarhátíðir, t.d. svokölluð Bryggjuhátíð á Drangnesi sem er vel sótt, Listasumar á Súðavík í samstarfi við FÍH o.fl., Sæluhelgi á

Suðureyri og sjómannadagurinn á Patreksfirði er sérstaklega fjölmennur, en einnig er haldið upp á sérstakan Patreksdag (kennt við heilagan Patrek). Á Hólmavík starfar leikfélag sem sýnir árlega og fer með sýningar út fyrir heimabyggð og íbúar Drangsness sækja menningarlíf að nokkru leyti til Hólmavíkur. Samið var við menntamálaráðuneytið um uppbyggingu menningarhúsa á Ísafirði og ákveðið var að nýta hús sem voru til staðar. Þetta eru safnahús og tónlistarsalur sem lokið hefur verið við, og Edinborgarhús sem verið að vinna að endurbótum á. Samvinna er á milli staða innan Ísafjarðarbæjar um menningarmál. Þá er ýmiskonar önnur skipulögð menningarstarfsemi á þéttbýlisstöðunum utan Ísafjarðar, auk áður nefndra þátta. Á Flateyri er menningarmiðstöð og skemmtistaðurinn Vagninn sem margir þekkja. Á Suðureyri er öflugt íþróttafélag þrátt fyrir skort á húsnæði og þar er starfandi leikfélag. Á Bíldudal er starfandi leikfélag og íbúar nágrennabyggða sækja menningarlíf þangað.

7.12 Umhverfi

Víða á Vestfjörðum eru staðir eða svæði sem draga að sér ferðamenn vegna fallegrar og sérstæðrar náttúru, eins og rakið er í kaflanum um ferðaþjónustu. Talsvert hefur verið unnið að og verið er að vinna að snjóflóðavörnum, en snjóflóð er víða mikil ógn á Vestfjörðum. Á Súðavík hefur nýja byggðin verið skilgreind örugg og á Bíldudal og Patreksfirði er verið að vinna hættumat varðandi snjóflóðavarnir. Á Flateyri hefur verið byggð snjóflóðavörn sem skapað hefur íbúum öryggiskennd og jafnframt var gert þar átak í fegrun umhverfisins. Til stendur að byggja varnargarða ofan Bolungarvíkur og verið er að vinna að varnargarði í Skutulsfirði við

Seljalandsmúla. Á Drangnesi og Hólmavík er lítil eða engin náttúruvá.

Vestfjörðum, eins og víðar er rakið hér.

8 VEIKLEIKAR

8.1 Almenn staða

Á Vestfjörðum, eins og víða annars staðar á landinu, hefur rekstur sveitarfélaganna þyngst vegna þess að verkefni hafa aukist en tekjustofnar ekki. Því er sjaldnast afgangur til framkvæmda og menn jafnvel tregir til að ráðast í framkvæmdir þótt staðan sé þokkaleg, vegna þess hve lítið má út af bregða í fjármálum og byggð fámenn. Leggi menn út í framkvæmdir eykur það á rekstrarerfiðleikana, eins og t.d. á Hólmavík þar sem verið er að stækka leikskóla og byggja sundlaug og íþróttahús. Fjárhagsstaða Ísafjarðarbæjar er sögð hafa versnað mikið við sameiningu sveitarfélaga árið 1996 og þótt hagræðing fengist á sumum sviðum við sameininguna jukust jafnframt verkefni og kostnaður þar með. Hafa má í huga að sveitarfélögin sem sameinuðust Ísafjarðarkaupstað árið 1996 voru talsvert skuldsett. Slæm fjárhagsstaða sveitarfélaga er ekki síst vegna félagslega húsnæðiskerfisins, sem víða er þungur baggi og er til að mynda 2/3 hlutar skulda Bolungarvíkurkaupstaðar tilkominn vegna þessa.

Misjafnt er hversu mikið eða gott samstarf sveitarfélaga er. Atvinnuþróunarfélagið og ferðamála-fulltrúinn þjóna stóru og erfiðu svæði, sem þýðir að sumir telja sig verða útundan, t.d. Reykhólahreppur og Strandir. Ekki er alls staðar unnið að stefnumótun af hálfu sveitarfélaga. Fámenni og fólksfækkun er einnig veikleiki og ein helsta ógnunin á

8.2 Atvinnulíf

Atvinnulíf á Vestfjörðum er víða fremur fábreytt. Flestir þéttbýlisstaðirnir eru sjávarpláss og oftast er eitt stórt fyrirtæki í fiskvinnslu stærsti vinnustaðurinn. Langflestir íbúar starfa því við veiðar og vinnslu, t.d. starfar helmingur vinnuafls á Súðavík í sjávarútvegi en því er trúlega svipað farið á fleiri stöðum á Vestfjörðum. Í Ísafjarðarbæ er mesta fjölbreyntin í atvinnulífi, en þar er sjávarútvegur engu að síður mikilvægur. Oft er nýliðun fyrirtækja sögð lítil eða engin og sama gildir um nýsköpun og þróunarstarf og iðnaður einskorðast oftast við þjónustuiðnað og þá gjarnan einyrkjar sem við hann fást. Engin sláturhús eru á Vestfjörðum.

8.3 Sjávarútvegur

Afli á Vestfjörðum hefur dregist saman og minnkaði hlutfall Vestfjarða í heildarafla landsins úr 4,9% í 3,2% á árunum 1999-2003, samanber mynd 6 hér að framan. Frá Hólmavík og Súðavík fer fiskurinn að mestu óunninn beint á markað. Sums staðar á Vestfjörðum eru rekstrarerfiðleikar í sjávarútvegi.

8.4 Iðnaður

Yfirleitt er enginn framleiðsluiðnaður á þéttbýlisstöðunum á Vestfjörðum, utan Ísafjarðar. Á sumum staðanna eru engin fyrirtæki í iðnaði, en sjálfstætt starfandi iðnaðarmenn (einyrkjar), t.d. á Drangnesi. Fólk í nágrenni Ísafjarðar sækir iðnaðarþjónustu þangað og það leiðir til þess að slík þjónusta þrífst ekki á minni stöðunum.

8.5 Verslun og þjónusta

Víðast hvar á Vestfjörðum er vöruverð hátt og óvissa um afkomu í verslun. Nálægð við Ísafjörð er ekki bara styrkur, heldur einnig veikleiki. Verslun hefur t.d. lagst af á Þingeyri, Flateyri og Suðureyri með tilkomu Vestfjarðaganga. Þar er þó hægt að kaupa brýnustu nauðsynjar á bensínstöðvum. Á Bíldudal er heldur engin matvöruverslun nema í bensínstöðinni, ein matvöruverslun er á Tálknafirði og tvær á Patreksfirði. Frá þessum síðasttöldu stöðum er einnig langt í lágvöruverðsverslun og samgöngur ótryggar að vetrinum. Þjónusta í Vesturbyggð hefur dregist saman.

8.6 Ferðaþjónusta

Gisting og veitingaþjónusta er víða veiki hlekkurinn varðandi ferðaþjónustuna á Vestfjörðum. Þótt nýting sumarhúsanna á Súðavík sé 100% yfir sumarið þá er lítil nýting á öðrum tímum og skortur á afþreyingu fyrir ferðamenn. Á Hólmavík er tilfinnanlegur skortur á gistirými. Bolungarvík er endastöð, sem er galli að sumu leyti og þar er einnig skortur á gistirými og veitingasölu. Í Vesturbyggð er aðeins lágmarksþjónusta og engin stefna hefur verið mörkuð í ferðamálum. Á Reykhólum er engin veitingasala.

8.7 Nýsköpun og rannsóknir

Nýsköpun og rannsóknir er yfirleitt ekki umfangsmiklir þættir í atvinnulífi Vestfjarða, utan Ísafjarðar. Víða er engin tölvuþjónusta. Sums staðar var reynt að reka fjarvinnslu en gekk ekki (Íslensk miðlun gjarnan nefnd í því efni). Víða vantar háhraðatengingu. Í Vestur-Barðastrandarsýslu er aðeins háhraðatenging á Patreksfirði og þetta háir starfsemi fyrirtækja.

8.8 Samgöngur

Samgöngur á Ströndum og sunnanverðum Vestfjörðum eru ekki góðar, en miklar vegabætur standa þó yfir. Á Ströndum eru víða malarvegir og vegir í nágrenni Hólmavíkur eru jafnvel hættulegir. Stundum er lokað frá Drangnesi að vetrinum og oft ófært að vorinu vegna aurbleytu. Þetta ástand hamlar bæði ferðamennsku og flutningum og engin áform eru um úrbætur. Flugsamgöngur við Ísafjörð hafa verið erfiðar vegna aðstæðna. Vegur um Óshlíð er hættulegur vegna grjóthruns og snjóflóða. Samgöngur milli norður- og suðurhluta Vestfjarða eru ótryggar, en vegir lokast oft að vetrinum. Þingeyringar þurfa þá t.d. að fara langa leið landleiðina til Reykjavíkur. Þessar slæmu samgöngur milli norður- og vesturhlutans hamlar því einnig að Vestfirðingar geti unnið saman sem eitt svæði og hafa í för með sér einangrun fyrir sunnanverða Vestfirði hvað varðar flutninga, verslun, þjónustu og menntamál.

8.9 Búsetuþættir

Fámenni og fólksfækkun er einn helsti veikleikinn og ógnunin á Vestfjörðum og það hefur áhrif á þætti eins og þjónustu, mannlíf og húsnæðismál, sem eru þeir málaflokkar sem hér er fjallað um sem búsetuþættir. Það hefur einnig áhrif á atvinnulíf til hins verra sem getur dregið úr bjartsýni og dug íbúanna. Á Þingeyri ríkir t.d. óvissa í atvinnumálum og fjárhagserfiðleikar sveitarfélagsins hafa dregið kjarkinn úr íbúum Reykhóla. Mannskaðarnir í snjóflóðunum á Súðavík og Flateyri höfðu eðlilega mikil áhrif á íbúana og margir fluttu burt í kjölfarið. Fámenni þéttbýlisstaða á landsbyggðinni, þar sem allir vita allt um alla (eða flesta), er bæði styrkur og veikleiki. Slæmar

samgöngur og langar vegalengdir eru einnig veikleiki á Vestfjörðum. Á Reykhólum þurfa menn að sækja lækniþjónustu í Búðardal og sýslumaður situr á Patreksfirði, en þangað er oft ófært að vetrinum og vegalengdin er 200 km. Húsnæði hjúkrunar- og dvalarheimilisins á Reykhólum er ekki fullnýtt, en leyfi fæst ekki til frekari nýtingar.

Ekkert húsnæði er í byggingu og hefur ekki verið lengi víðast hvar á smærri þéttbýlisstöðunum á Vestfjörðum, ekki síst vegna þess að fasteignaverð er svo lágt að það borgar sig ekki að byggja og fjármögnun er erfið. Þetta gerir m.a. að verkum að skortur er á húsnæði sem hækkar húsaleigu. Á Bolungarvík og Patreksfirði er hins vegar offramboð á húsnæði, talsvert af auðu húsnæði og gengur illa að selja.

8.10 Menntun

Unglingar af Vestfjörðum, t.d. af Ströndum, dreifast víða um land í framhaldsnám. Á Súðavík er heldur ekki 10. bekkur. Yfirleitt eru fá tækifæri fyrir langskólagengna heima fyrir og unga fólkið sem fer að heiman til náms kemur sjaldnast heim aftur. Ekki er alls staðar aðstaða til fjarnáms og fámenni hamla einnig uppbyggingu þess.

8.11 Umhverfi

Sums staðar er snjóflóðahætta ennþá ógnun, t.d. í Bolungarvík og þar hefur ekki verið samstaða um nýjan varnargarð. Einnig er snjóflóðahætta á Ísafirði, en verið er að byggja varnargarða. Annar þáttur sem er ekki alltaf í góðu lagi eru fráveitu- og sorpmál svo og skipulagsmál.

9 ÓGNANIR

9.1 Almenn staða

Fámenni, fólksfækkun og erfiðar samgöngur er helsta ógnunin á Vestfjörðum eins og fram kom í viðtölum við þó nokkra sveitarstjóra, t.d. í Vesturbyggð, Ísafjarðarbæ, Súðavík og Reykhólum. Stundum gætir andstöðu við sameiningu sveitarfélaga. Rekstur sveitarfélaga er almennt að þyngjast, eins og fjallað er um hér að framan, sem gerir þeim erfiðara fyrir um fjárfestingar og framkvæmdir. Slæmar samgöngur ógnar möguleikum á aukinni samvinna sveitarfélaga á Vestfjörðum.

9.2 Atvinnulíf

Fábreytni er ógnun við atvinnulífið á Vestfjörðum. Sumum sveitarstjórum finnst gæta lítils áhuga stjórnvalda á að flytja opinbera starfsemi á landsbyggðina, þótt sveitarfélögin vilji mjög gjarnan fá hana. Samdráttur hefur orðið í þjónustu og verslun.

9.3 Sjávarútvegur

Afli hefur dregist saman á Vestfjörðum undanfarin ár, samanborið við landið allt, eins og þegar hefur verið rakið. Í Vesturbyggð hafa verið erfiðleikar í sjávarútvegi og sömuleiðis í Bolungarvík. Það fer vaxandi að stofnuð séu einkahlutafélög í sjávarútvegi sem eru þá oft einstaklingshlutafélög sem skila litlum tekjum til sveitarfélaganna.

9.4 Iðnaður

Störfum í iðnaði á Vestfjörðum hefur fækkað heldur meira en landsmeðaltal á undanförunum árum. Iðnaður er ekki öflugur, nema á Ísafirði. Aðstaður í iðnnámi á Vestfjörðum eins og víðar hafa versnað og nemendum fækkað.

9.5 Verslun og þjónusta

Verslun og þjónusta hefur dregist saman á Vestfjörðum og margt bendir til þess að sú þróun haldi áfram. Þetta skapar óöryggi fyrir íbúa staðanna og fyrirtækin sem þar eru.

9.6 Ferðaþjónusta

Víða eru erfiðar samgöngur, t.d. á Ströndum, sem draga úr möguleikum ferðaþjónustu og hamla t.d. lengingu ferðamannatímans. Þá má nefna skort á gistirými, framboði á veitingum og afþreyingu.

9.7 Nýsköpun og rannsóknir

Eitt af því sem ógnar þessum þætti er tölvuumhverfið. Víða er skortur á háhraðatengingum og lítil tölvuþjónusta.

9.8 Samgöngur

Slæmar samgöngur, sérstaklega að vetrinum, skapa vandamál með flutninga á ferskri vöru og eru ógnun við búsetu að ýmsu leyti. Sjóflutningar hafa minnkað og óvissa er með áætlunarflug í framtíðinni. Oft er erfitt um flug til Ísafjarðar vegna erfiðra aðstæðna.

9.9 Búsetuþættir

Enn frekari fólksfækkun er ein helsta ógnunin á Vestfjörðum, auk fábreytni atvinnulífs og slæmra samgangna, eins og þegar hefur verið nefnt. Slæm staða er á húsnæðismarkaði í Vesturbyggð og í Bolungarvík og talsvert af auðu húsnæði. Lágt fasteignaverð getur verið ógnun. Lítið er byggt nema á Ísafirði, húsnæðisskortur er sums staðar en annars staðar er erfitt að losna við húsnæði.

9.10 Menntun

Fækkun íbúa ógnar skólastarfi og fá tækifæri eru fyrir langskólagengna. Aðgangur að framhaldsmenntun er takmarkaður, sérstaklega á sunnanverðum Vestfjörðum og Ströndum. Ísafjörður er undantekning og staðir í nágrenninu njóta góðs af. Erfitt getur verið að byggja upp fjarnám þar sem skortur er á aðstöðu og háhraðatengingum, auk þess sem fámenni ógnar einnig.

9.11 Umhverfi

Víða er snjóflóðahætta á Vestfjörðum.

10 TÆKIFÆRI

10.1 Almenn staða

Auka mætti samstarf milli sveitarfélaga og efla Atvinnuþróunarfélagið. Þá mætti sameina enn frekar sveitarfélög, t.d. mætti sameina Bolungarvík og Súðavík við Ísafjarðarbæ. Með bættum samgöngum milli Reykhóla og Hólmavíkur með vegi um Arnkötludal og Gautsdal í Reykhólasveit, mætti auka samstarf þar á milli, eða sameina þessi sveitarfélög. Með bættum samgöngum á sunnanverðum Vestfjörðum gæti samvinna sveitarfélaga þar aukist.

10.2 Atvinnulíf

Þegar fjallað er um stefnumótun sveitarfélaga og tækifæri til sóknar í atvinnumálum virðast flestir sveitarstjórnanna sjá fyrir sér tækifæri í ferðaþjónustu. Sums staðar hefur þegar farið af stað uppbygging og stefnumótun í þessum málaflokki, t.d. á Hólmavík. Hólmvíkingar vilja undirstrika sérstöðu sína varðandi

menningu og listir og á Súðavík er verið að byggja upp orlofsbyggð. Annað atriði sem stundum er nefnt varðandi sókn í atvinnumálum er aukinn kvóti, t.d. á Drangnesi og Súðavík. Á Ísafirði er áhersla lögð á rannsóknir og þróun og stefnt að stofnun háskólaþess. Bolvíkingar vilja fá fleiri opinberar stofnanir. Í Vesturbyggð er m.a. horft til kalkþörungaverksmiðju við Arnarfjörð og fiskeldis í samstarfi við Tálknfirðinga og Ísafjarðarbæ. Bæði á Hólmavík, Drangnesi og á Reykhólum eru samgöngubætur sagðar forsenda fyrir aukinni samvinnu og sameiningu og í Reykhólahreppi er sérstaklega hugsað til aukins samstarf við Hólmavík.

10.3 Sjávarútvegur

Tækifæri gætu falist í auknum rannsóknum í þorskeldi, vöruþróun, markaðssetningu og tækniþróun. Einnig mætti styðja við kræklingaeldið, bæta úrvinnslu afurða og skoða tækifæri í líftækni.

10.4 Iðnaður

Hugmyndir eru á Súðavík um byggingu svokallaðra iðngarða, en það er húsnæði ætlað fyrir smærri iðnfyrirtæki. Hugsanlega hefst vinnsla á kalkþörungum úr Arnarfirði til nýtingar í landbúnaði (fóður) og jafnvel í lyfjaiðnaði. Í Reykhólahreppi eru uppi hugmyndir um stækkun og eflingu Þörungaverksmiðjunnar.

10.5 Verslun og þjónusta

Bættar samgöngur auðvelda mönnum að sækja verslun og þjónustu, t.d. til Ísafjarðar. Bættar samgöngur á sunnanverðum Vestfjörðum gætu skapað forsendur fyrir eflingu

verslunar og auknum möguleikum á menntun.

10.6 Ferðaþjónusta

Yfirleitt er talið að tækifæri til sóknar séu í ferðaþjónustu, eins og fyrr er nefnt. Oft er það aðeins á hugmyndastigi, meðan aðrir hafa náð lengra, t.d. á Hólmavík. Þar er verið að byggja upp aðstöðu, bæði tjaldsvæði, sundlaug og hugað að frekara gistirými og ýmislegt sem vakið hefur athygli, eins og t.d. galdrasýningin. Á Súðavík eru uppi hugmyndir um nýtingu stærri bygginga til að laða að fundi og ráðstefnur. FÍH á sumarhús á staðnum sem gefur möguleika á að fá tónlistamenn til að skemmta, sem reyndar hefur þegar verið gert. Á norðan- og sunnanverðum Vestfjörðum eru víða náttúrlegar aðstæður sem draga að, eins og þegar hefur verið nefnt, og mætti eflaust nýta enn frekar. Á Reykhólum er í athugun að stofna hlunnindasetur tengt hlunnindasýningunni og að efla siglingar um Breiðafjörð með ferðamenn.

10.7 Nýsköpun og rannsóknir

Hugsanlega felast frekari tækifæri hjá fyrirtækjunum 3X-Stál og Póls á Ísafirði. Á Súðavík er möguleiki á þróunarstarfi tengdur fyrirhuguðum iðngörðum. Í Bolungarvík eru hugsanleg erlend samstarfsverkefni varðandi fornleifarannsóknir. Ef kalt vatn yrði lagt til Þörungaverksmiðjunnar á Reykhólum myndi það efla starfsemina, bæði varðandi rannsóknir og framleiðslu.

10.8 Samgöngur

Ljúka þarf endurbótum á þjóðvegum 60 og 61 inn á þjóðveg 1 ef bæta á landsamgöngur á Vestfjörðum. Ef lagður yrði (heilsárs)vegur um Arn-

kötludal og Gautsdal styttist vegalengd milli Hólmavíkur og Reykhólahrepps og leið Strandamanna og íbúa við Djúp til Reykjavíkur styttist einnig. Þessi samgöngubót myndi einnig auðvelda samstarf Reykhólahrepps og Hólmavíkur sem fyrr er nefnt. Vegabætur á Ströndum myndu bæði auðvelda flutninga og skapa möguleika á að lengja ferðamannatímamann. Þá eru nefndar æskilegar samgöngubætur eins og jarðgöng milli Dýrafjarðar og Arnarfjarðar og vegabætur á Dynjandisheiði, eða jarðgöng undir Hrafseyrarheiði og Dynjandisheiði. Ef veltengingum norður- og suðursvæðis Vestfjarða yrði haldið opnum og vegir bættir myndi verslun og þjónusta á Ísafirði nýtast betur. Vegabætur um Óshlíð gerir íbúum Bolungarvíkur kleyft að sameinast Ísafjarðarsvæðinu í eitt atvinnusvæði og þó enn frekar ef gerð yrðu göng um Seljadal milli Hnífsdals og Bolungarvíkur.

10.9 Búsetubættir

Bættar samgöngur eru það sem víða er lögð ein mesta áherslan á, ekki síst á Ströndum og sunnanverðum Vestfjörðum. Búseta á landsbyggðinni hefur marga kosti sem má nýta til framdráttar eins og fámenni, kyrrð og ró, stuttar vegalengdir í þéttbýlinu og barnvænt samfélag og umhverfi. Einstaklingurinn á að mörgu leyti meiri möguleika á að láta til sín taka á hinum fámennari stöðum. Lágt fasteignaverð getur að sumu leyti skapað tækifæri.

10.10 Menntun

Tækifæri varðandi þennan þátt felast m.a. í bættri aðstöðu til menntunar, t.d. með fjarnámi, og aukinni menntun

íbúa. Á Ströndum eru hugmyndir um að stofna framhaldsdeildir svo að unglingar þurfi ekki að fara eins snemma að heiman til náms. Á Ísafirði er stefnt að styrkingu háskólanáms úr fjarnámi í háskólasetur og hefur þegar verið gefin út sameiginleg yfirlýsing aðila þar um. Tækifæri munu aukast á sunnanverðum Vestfjörðum vegna dreifmenntaverkefnisins. Á Reykhólum er litið til samstarfs við Saurbæjarhrepp með sameiningu grunnskólanna í huga og þar með fjölgun nemenda.

10.11 Menning og afþreying

Í athugun er að stofna Héraðsskjalasafn á Hólmavík og koma upp aðstöðu fyrir fræðimenn og rithöfunda. Á Súðavík hafa menn þegar notfært sér að FÍH á sumarhús á staðnum, með því að fá tónlistarmenn til að skemmta. Hin nýju menningarhús á Ísafirði koma öðrum Vestfirðingum til góða. Á Reykhólum er fyrirhugað að reisa íþróttahús og vonast er til að það verði til að auka kjark og bjartsýni með íbúunum og að húsið muni nýtast fyrir menningastarfsemi. Menningarstarfsemi á fámennari stöðum byggir gjarnan á þátttöku allra eða flestra íbúa, sem er kostur. Árlegar menningarhátíðir draga að sér gesti og vekja athygli á stöðunum ef vel tekst til.

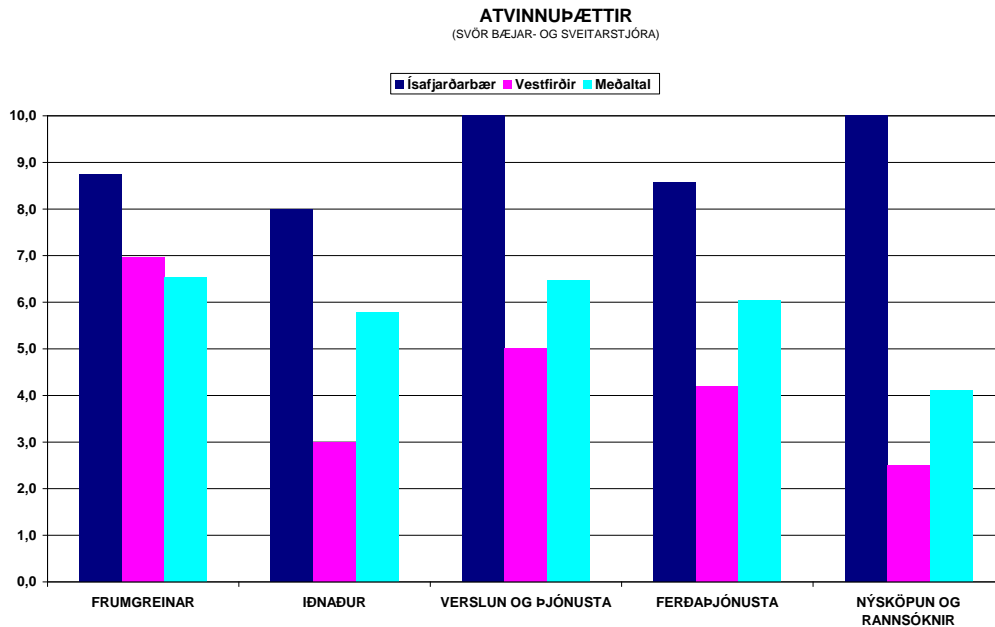
10.12 Umhverfi

Hjá Ísafjarðarbæ er lögð áhersla á sérstöðu Vestfjarða varðandi hreinleika og náttúruvernd, þar sé umhverfisvæn atvinnustarfsemi en ekki stóriðja. Margt varðandi sérstæða náttúru Vestfjarða dregur að sér ferðamenn og skapar tækifæri, eins og fyrr er rakið.

11 SPURNINGAKÖNNUN Á NETINU

11.1 Atvinnuþættir

Mynd 14. Atvinnuþættir á Vestfjörðum.



Heimild: Byggðastofnun

Um leið og verk hófst við uppfærslu SVÓT-skýrslu Byggðastofnunar frá árinu 2001 var ákveðið að breyta aðferð við öflun gagna, sem nú er að hluta til fólgin í því að nýta rafræn samskipti. Bæjar- og sveitarstjórum var sendur spurningalisti með 79 spurningum um almenn atriði sem þeir svöruðu skilmerkilega og fljótt. Svör bárust frá 53 bæjar- og sveitarstjórum, eða öllum sem fengu spurningalista. Spurt var bæði um atvinnu- og samfélagsþætti og getur hver þáttur gefið stig á skalanum 0 til 10, jákvætt svar gefur +1 og neikvætt svar gefur -1. Meðaltal 79 spurninga gefur nokkuð góða vísbendingu um stöðu einstakra þátta í viðkomandi sveitarfélagi. Þó

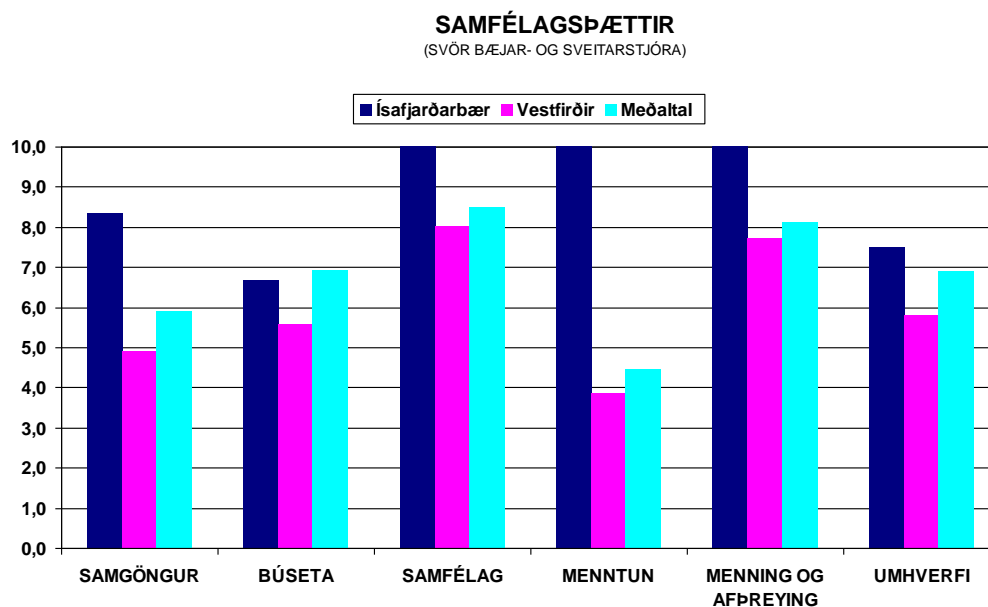
verður að hafa í huga hvers eðlis SVÓT-greining er, og í þessu tilfelli getur hún gefið til kynna að frekari rannsókna er þörf áður en gripið er til aðgerða.

Súluritinn á myndum númer 14 og 15 sýna útkomu Ísafjarðarbæjar í þeim þáttum sem spurt var um. Til samanburðar er meðalútkoma á Vestfjörðum og annarra staða á landinu sem athugaðir voru.

Mynd 14 gefur til kynna samkvæmt svörum bæja- og sveitarstjóranna að frumgreinar standa vel á Vestfjörðum, aðrir atvinnuþættir á Vestfjörðum mælast undir meðaltali. Ísafjörður nælist hærra en aðrir staðir á Vestfjörðum í öllum atvinnuþáttum.

11.2 Samfélagsþættir

Mynd 15. Samfélagsþættir á Vestfjörðum.



Heimild: Byggðastofnun

Mynd 15 gefur til kynna að samkvæmt svörum bæjarstjóra Ísafjarðarkaupstaðar eru samfélagsþættir eins og atvinnuþættir í öllum tilvikum yfir

landsmeðaltali. Vestfirðir í heild eru undir landsmeðaltali í flestum þáttunum. Minnst frávik eru í þáttum menningar og afþreyingar.