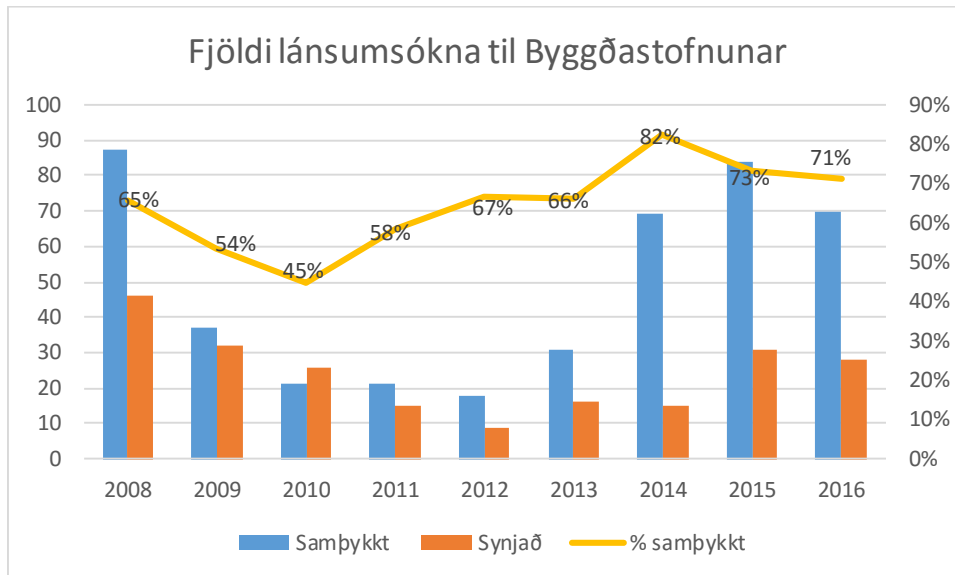


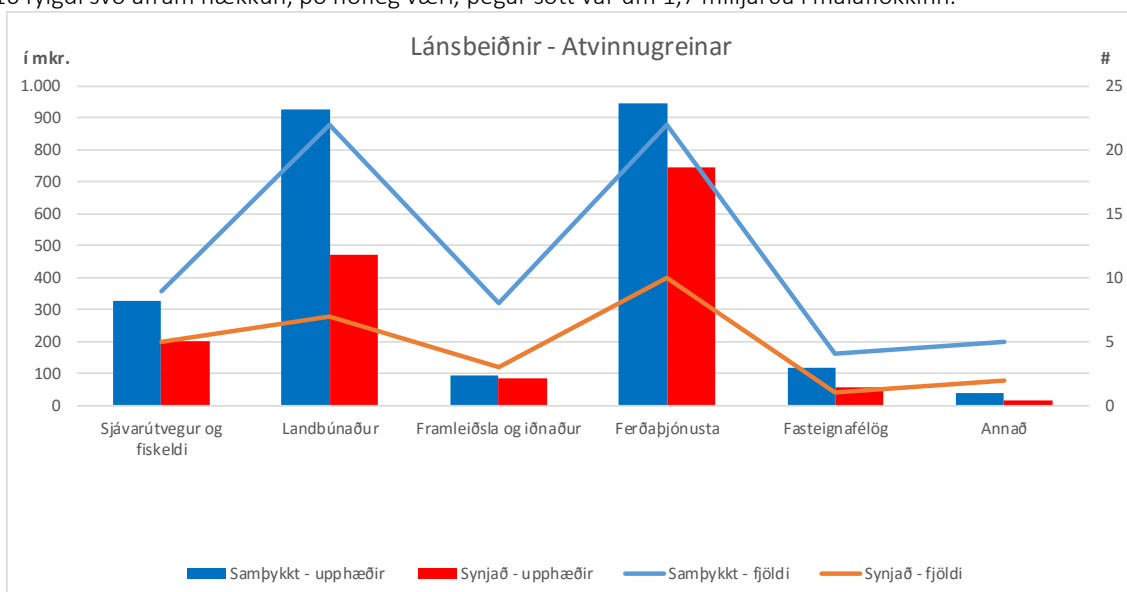
Útlánastarfsemi 2016

Mikil aukning hefur verið í lánsbeiðnum til stofnunarinnar síðustu ár eftir erfiða tíma fljótlega eftir fjármálahrunið 2008. Heildarupphæð lánsúmsókna 2016 var um 4 milljarðar samanborið við 4,4 milljarða 2015 og 3,3 milljarða 2014. Samþykktar voru 70 umsóknir en 28 var synjað. Af úmsóknunum 98 komu 74 frá nýjum aðilum og 24 frá úmsækjendum sem þegar voru í viðskiptum við stofnunina.

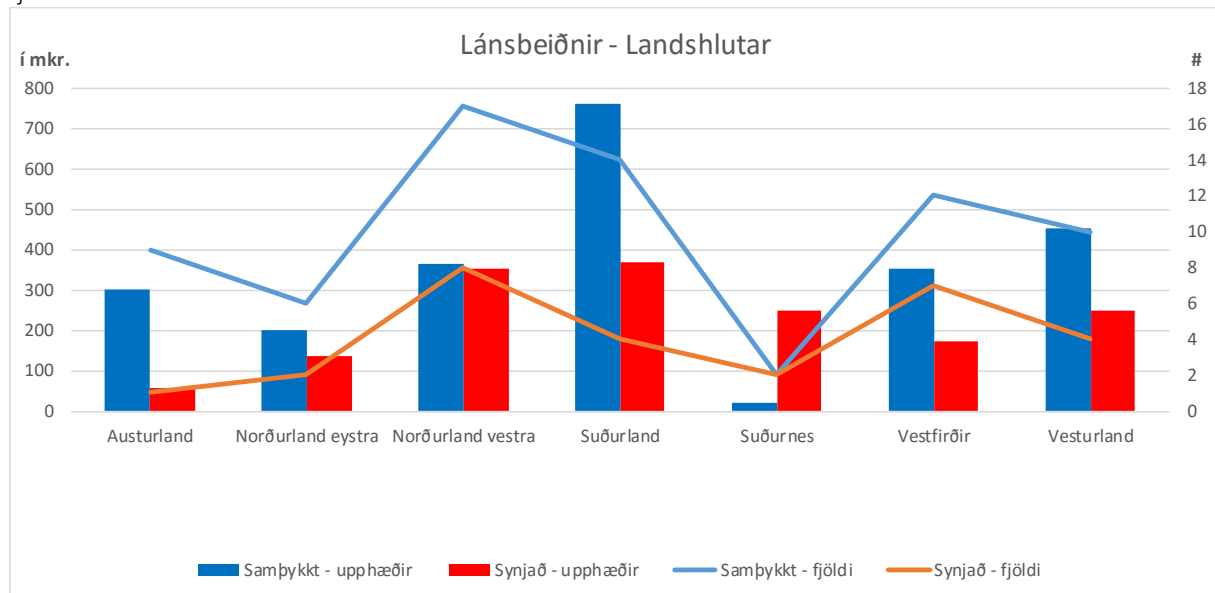
Myndin hér að neðan sýnir fjölda úmsókna og afgreiðslur þeirra frá árinu 2008. Fjöldi lánsbeiðna og samþykktarhlutfall lækkuðu verulega eftir 2008 en hafa hækkað töluvert síðan. Þessi fjölgun úmsókna til góðra og raunhæfra verkefna er merki um að atvinnulíf og umsvif í landsbyggðunum er í sókn sem er jákvæð og ánægjuleg þróun.



Flestar úmsóknir bárust frá fyrirtækjum í ferðapjónustu eins og undanfarin ár eða 33%. Það er þó lægra hlutfall en árið á undan þegar þær voru 39% úmsókna. Landbúnaðurinn vinnur nokkuð á með um 30% af úmsóknum samanborið við 23% úmsókna árið 2015. Fjöldi úmsókna í landbúnaði má að mestu rekja til lánaflöksins „Lán vegna jarðakaupa eða kynslóðaskipta í landbúnaði“ sem útvíkkaður var til endurbóta og/eða uppbygginga á húsakosti og reynst hefur vel. Ferðapjónustan var einnig fyrirferðamest í lánsbeiðnum árið 2016 með tilliti til upphæða, en þróun lánsbeiðna í þessum geira hefur fylgt vaxandi ferðamannastraumi til landsins. Árið 2013 var sótt um lán fyrir um milljarð til uppbyggingar í ferðapjónustu og rúmar 800 m.kr. ári síðar. Árið 2015 varð svo sprenging í upphæðum lánsúmsókna sem tvöfölduðust frá árinu á undan þegar sótt var um 1,6 milljarð. Árinu 2016 fylgdi svo áfram hækking, þó hófleg væri, þegar sótt var um 1,7 milljarða í málaflokkinn.

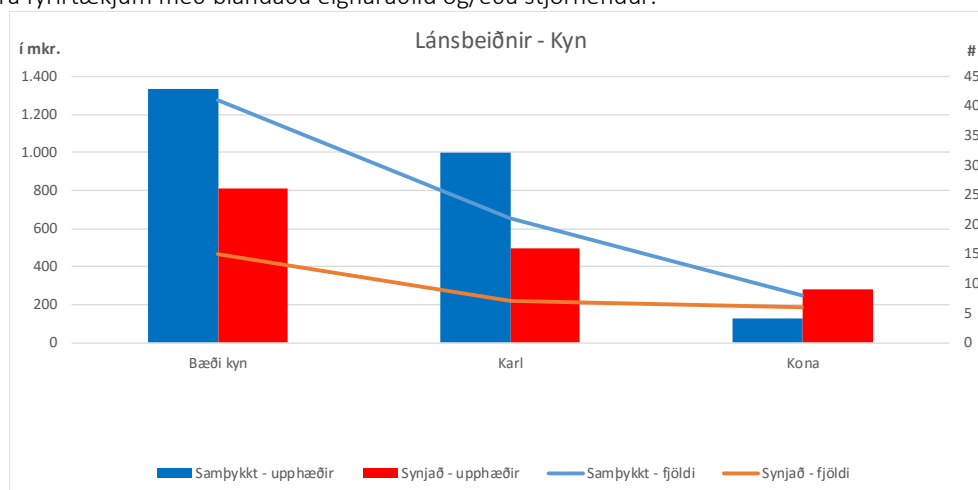


Flestar umsóknir komu frá Norðurlandi vestra á síðasta ári eða um 26%. Árið 2015 bárust hins vegar flestar umsóknir frá Vestfirðum (23%) og Vesturlandi (22%). Árangurshlutfall var best hjá Austurlandi þar sem 90% lánsumsókna voru samþykktar. Athygli vekur að fáar umsóknir berast frá Suðurnesjum og aðeins tvær þeirra voru samþykktar samanborið við eina árið 2015. Suðurlandið telur hæst í lánsbeiðnum með tilliti til upphæða og ráða stórar lánveitingar til uppbygginga gististaða þar mestu, en gríðarleg uppbygging á sér stað á svæðinu sökum aukins fjölda ferðamanna.

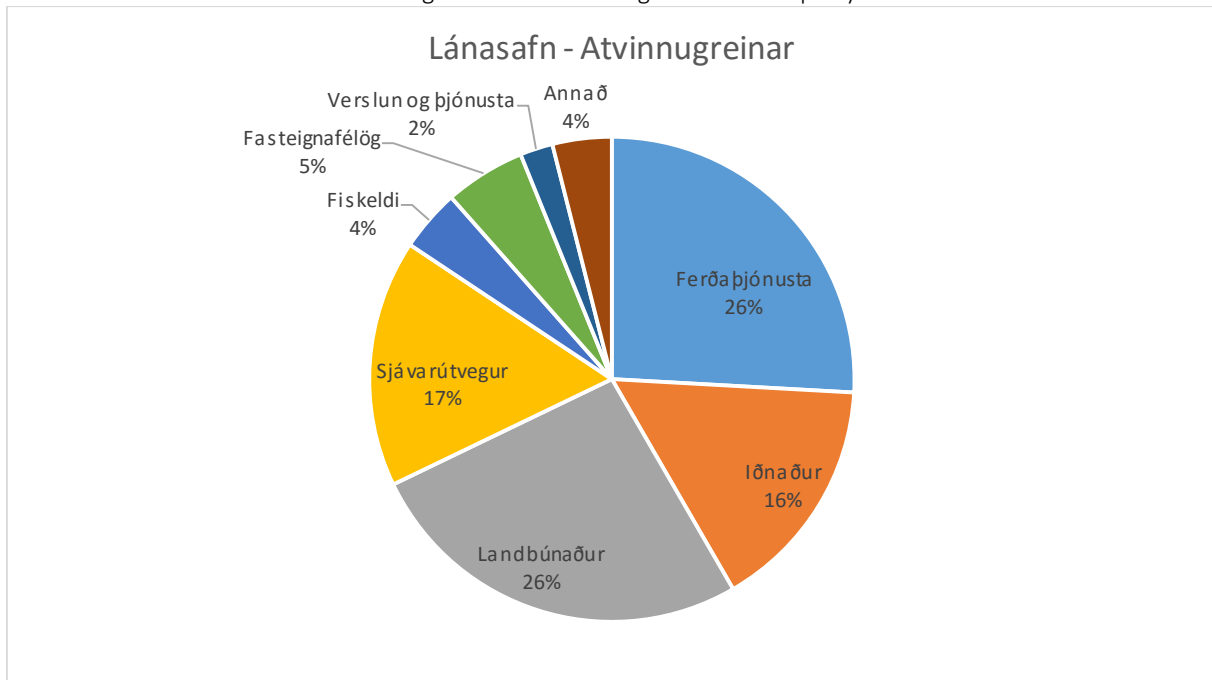


Það er liður í samþættingu kynjasjónarmiða hjá Byggðastofnun að halda til haga tölfræði um hvernig umsóknir sem berast til stofnunarinnar skiptast eftir kyni eigenda eða forsvarsmanna fyrirtækja og hvernig samþykkt lán skipast eftir kyni. Í lok árs 2014 samþykkti stjórn Byggðastofnunar sérstakan lánaflökk til að styðja við atvinnurekstur kvenna á starfssvæði stofnunarinnar. Um er að ræða tímabundið átak og er heildarfjárhæð til þessa lánaflökks 200 m.kr. en þar af hafa þegar verið samþykktar um 142 m.kr.

Aðeins 14 umsóknir bárust á síðasta ári frá fyrirtækjum sem eru alfarið í eigu kvenna eða konur eru í forsvari fyrir en það eru um 14% af umsóknum ársins m.t.t. fjölda. Það er töluvert lægra hlutfall en árið á undan, en þá var 31% umsókna frá konum. Helmingi fleiri umsóknir bárust frá fyrirtækjum í eigu karla eða þar sem þeir eru í forsvari eða 28 sem gerir um 29% af heildarfjölda umsókna. Flestar umsóknir bárust hins vegar frá fyrirtækjum sem eru í eigu/forsvari beggja kynja, 56 að tölu eða 57% sem er töluverð aukning frá árinu á undan þegar þær voru 29. Þetta hljóta að teljast jákvæð tíðindi, þ.e. að fjölgun sé í fyrirtækjum með blandað eignarhald og/eða stjórnendur. Ef skoðaðar eru umsóknir m.t.t. upphæða virðast karlar sækja um hærri lán, en fyrirtæki sem konur eru í forsvari fyrir sóttu um 404 m.kr.(um 10% af heildar lánsbeiðnum eða um 29 m.kr. að meðaltali per mál) á síðasta ári í samanburði við 1,5 milljarða (38% lánsbeiðna eða um 53 m.kr. per mál) frá körlum og 2,1 milljarð (52% og 38 m.kr. per mál) frá fyrirtækjum með blandaða eignaraðild og/eða stjórnendur.



Heildarstaða útlánasafns Byggðastofnunar í lok árs 2016 var rétt rúmir 11 milljarðar króna. Útlán til landbúnaðar og ferðaþjónustu vega langmest í lánasafni stofnunarinnar með tæpa 2,9 milljarða króna eða 26% af safninu hvor grein fyrir sig. Lán til ferðaþjónustu hafa verið um 30% af lánasafninu sl. þrjú til fjögur ár á meðan lán til landbúnaðar hafa tekið nokkuð stökk og farið úr 16% í ofangreind 26% frá því fyrir ári síðan.



Hlutverk Byggðastofnunar er að efla byggð og atvinnulíf með sérstakri áherslu á jöfnun tækifæra allra landsmanna til atvinnu og búsetu. Í því felst m.a. að tryggja atvinnulífi í landsbyggðunum aðgang að lánsfjármagni. Lánasafn Byggðastofnunar dreifist nú nokkuð jafnt yfir starfssvæði stofnunarinnar. Stærstur hluti er til verkefna á Suðurlandi, Norðurlandi vestra og Vestfjörðum en önnur svæði eru þar skammt undan. Dreifing á milli landshluta hefur undanfarin ár tekið töluverðum breytingum. Fyrir þremur árum var til að mynda hlutur Vesturlands 9% en er nú 17%. Hlutur Norðurlands eystra var 24% fyrir tveimur árum en er nú 15%.

